

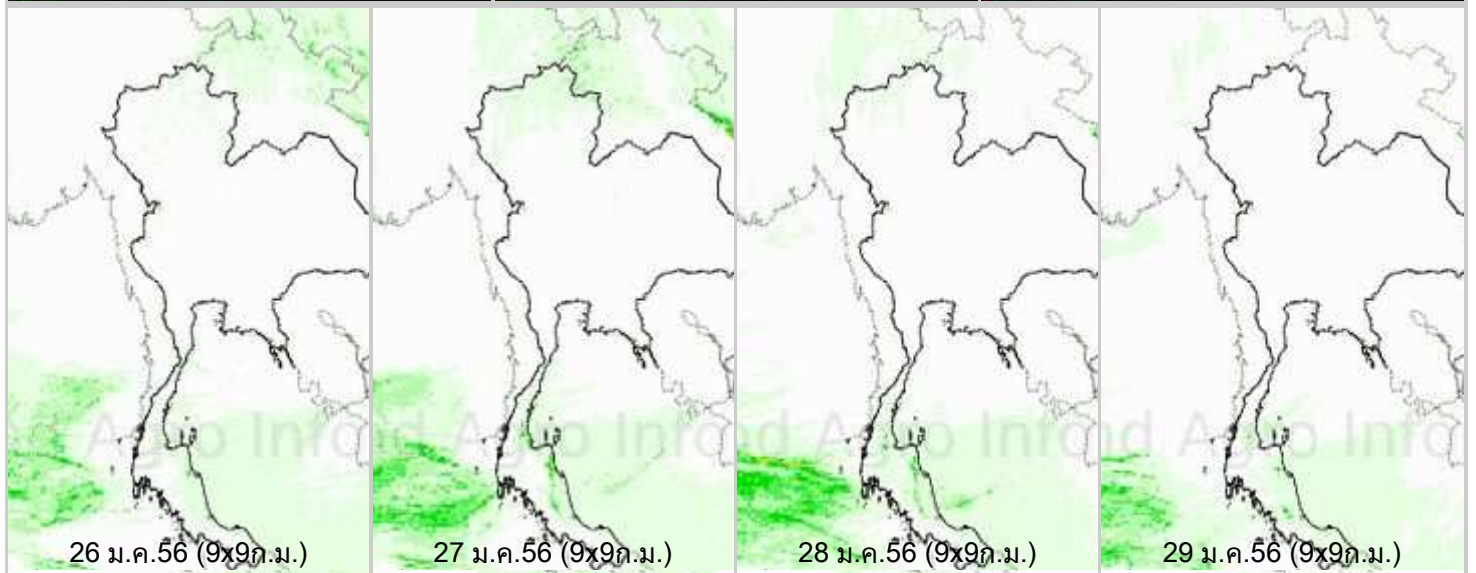
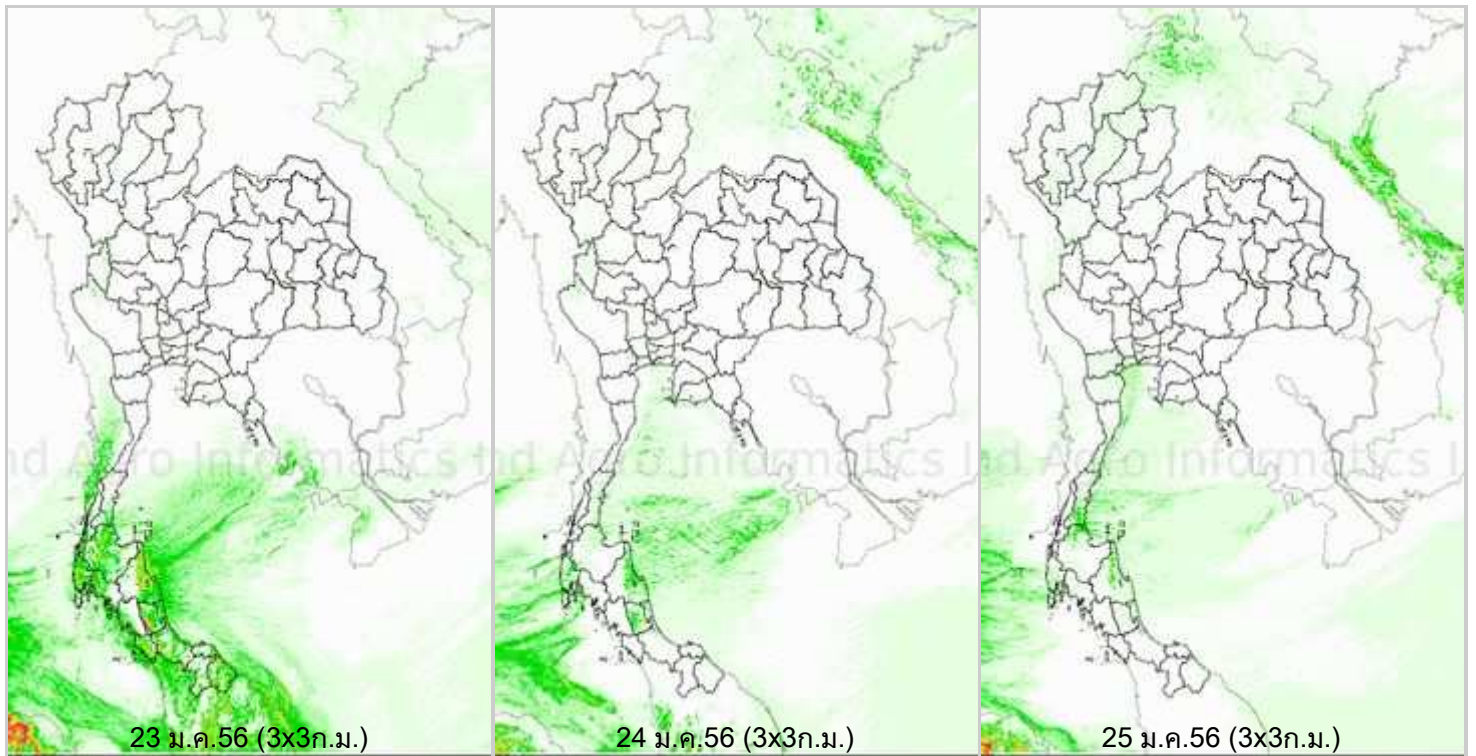
รายงานข้อมูลน้ำรายสัปดาห์ ครั้งที่ 5/2556 (ระหว่างวันที่ 23 - 29 ม.ค. 56)

สรุปข้อมูลน้ำรายสัปดาห์

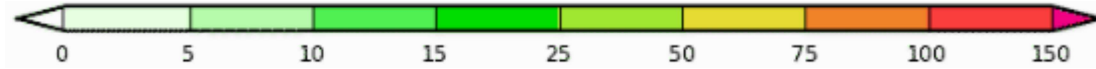
1. สัปดาห์นี้ปริมาณฝนเพิ่มขึ้นจากสัปดาห์ มีฝนตกเล็กน้อยถึงปานกลางในภาคเหนือ บริเวณจังหวัด เพชรบูรณ์ ภาคตะวันออก บริเวณจังหวัดระยอง ชลบุรี จันทบุรี และภาคใต้บริเวณจังหวัดชุมพร สุราษฎร์ธานี นครศรีธรรมราช ภูเก็ต และนราธิวาส สำหรับพื้นที่กรุงเทพฯและปริมณฑลมีฝนตกเล็กน้อยและมีฝนตกปานกลางในช่วงปลายสัปดาห์ จากการตรวจวัดปริมาณฝนสะสมหนึ่งสัปดาห์ของสถานีตรวจอากาศกรมอุตุนิยมวิทยา พบว่าปริมาณฝนสะสมสูงสุดอยู่ที่สถานีห้วยโป่ง สัตหีบและวิเชียรบุรีโดยวัดปริมาณฝนได้ 225.8 155.1 และ 128.9 มิลลิเมตร ตามลำดับ
2. ฝั่งอันดามันในช่วงต้นสัปดาห์มีอุณหภูมิมืดอยู่ที่ประมาณ 26-28 องศาเซลเซียส และได้เพิ่มสูงขึ้นเล็กน้อยในช่วงปลายสัปดาห์ โดยมีอุณหภูมิมืดอยู่ที่ประมาณ 27-29 องศาเซลเซียส สำหรับฝั่งอ่าวไทยมีอุณหภูมิมืดอยู่ที่ประมาณ 26-28 องศาเซลเซียส ตลอดสัปดาห์ ้ความสูงของคลื่น พบว่า ฝั่งอันดามันสูงประมาณ 1 เมตร บริเวณที่มีฝนฟ้าคะนองมีคลื่นสูง 1-2 เมตร สำหรับอ่าวไทยตอนบนทะเลมีคลื่นสูงประมาณ 1 เมตร ส่วนอ่าวไทยตอนล่างทะเลมีคลื่นสูงประมาณ 1-2 เมตร
3. รายงานข้อมูลน้ำในเขื่อนจากกรมชลประทาน ณ วันที่ 28 ม.ค. 56 พบว่าในช่วงหนึ่งสัปดาห์ที่ผ่านมา ปริมาณน้ำเก็บกักทั่วประเทศ อยู่ที่ 45,757 ล้านลูกบาศก์เมตร เพิ่มขึ้นจากสัปดาห์ที่แล้ว (21 ม.ค. 56) 57 ล้านลูกบาศก์เมตร โดยเขื่อนที่มีปริมาณน้ำกักเก็บต่ำกว่า 30% ได้แก่ เขื่อนลำปาว (15%) เขื่อนห้วยหลวง (23%) เขื่อนทับเสลา (28%) และเขื่อนที่มีปริมาณน้ำกักเก็บมากกว่า 80% ได้แก่ เขื่อนก๊วกอหมา (92%) เขื่อนศรีนครินทร์ (86%) เขื่อนหนองปลาไหล (89%) และเขื่อนประแสร์ (85%) ด้านเขื่อนภูมิพลและเขื่อนสิริกิติ์ มีปริมาณน้ำกักเก็บคงเหลือ 52% และ 53% ตามลำดับ

แผนภาพคาดการณ์ปริมาณฝนรายวันล่วงหน้า 7 วัน ความละเอียด 3x3 กิโลเมตร และ 9x9 จากแบบจำลองสภาพอากาศ(WRF Model) คาดการณ์เมื่อวันที่ 23 ม.ค. 56

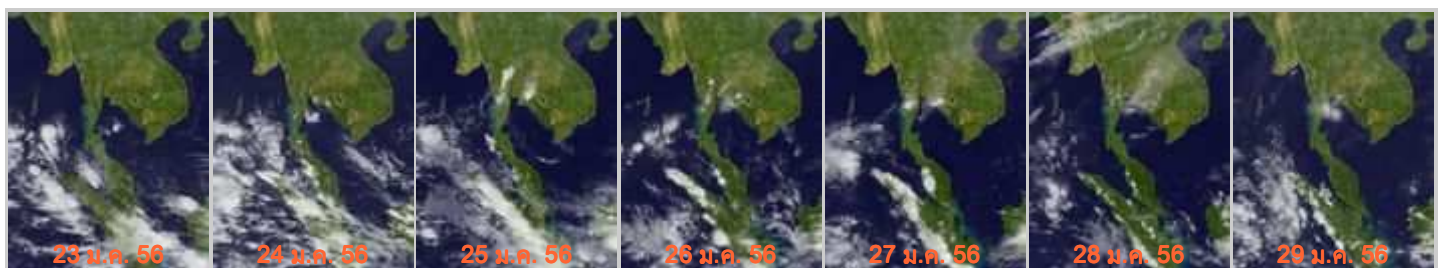
จากแผนภาพคาดการณ์ปริมาณฝนสะสมรายวันล่วงหน้า 7 วัน ความละเอียด 3x3 กิโลเมตร และ 9x9 กิโลเมตร ช่วงวันที่ 23-25 ม.ค. จะมีฝนตกเล็กน้อยในภาคกลางบริเวณกรุงเทพฯและปริมณฑล ภาคใต้ส่วนมากทางตะวันออกของภาค ตั้งแต่บริเวณจังหวัดประจวบคีรีขันธ์ลงไป ถัดมาช่วงวันที่ 26-29 ม.ค. จะมีฝนตกเล็กน้อยกระจายในหลายพื้นที่ของภาคเหนือ ภาคตะวันออกเฉียงเหนือ ภาคตะวันออก และภาคกลาง โดยผลลัพธ์ที่ได้จากแบบจำลองมีความสอดคล้องใกล้เคียงกับเหตุการณ์ที่เกิดขึ้นจริง เมื่อเปรียบเทียบกับภาพเรดาร์ตรวจอากาศของกรมอุตุนิยมวิทยา แผนภาพแสดงปริมาณฝนสะสมของสถาบันวิจัยทหารเรืออเมริกา



Precipitation(mm/day)

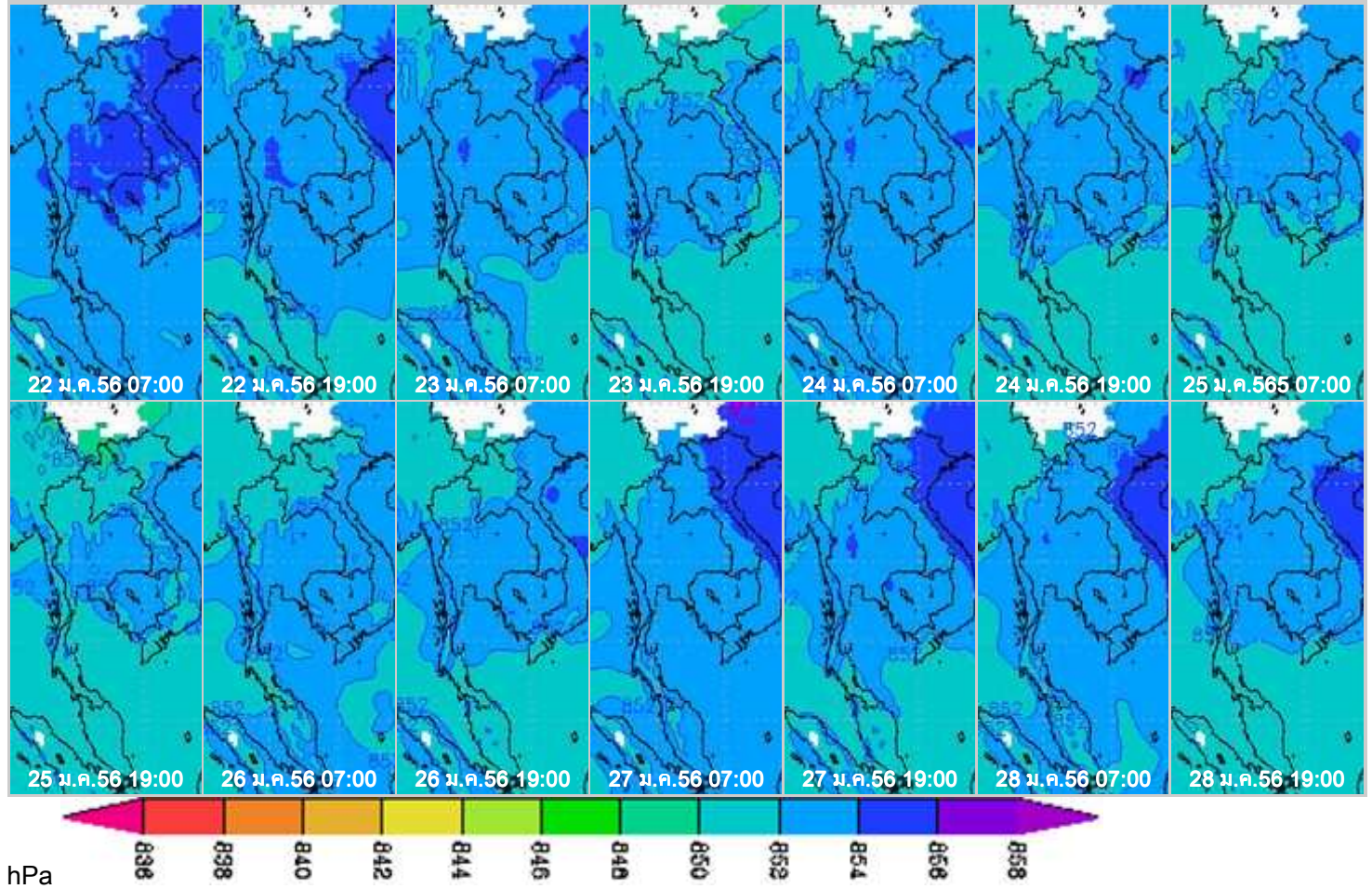


ภาพถ่ายดาวเทียม Goes-9 (23-29 ม.ค.56)

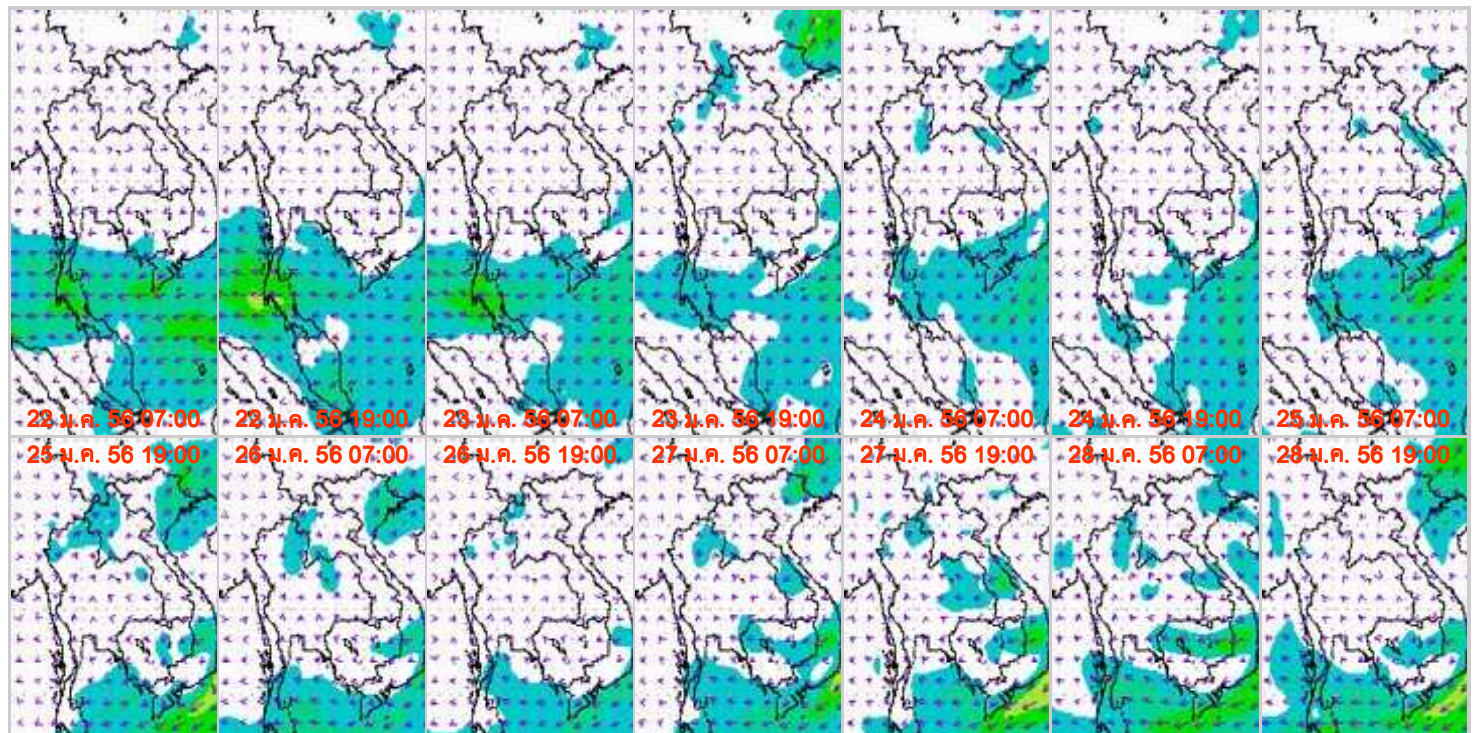


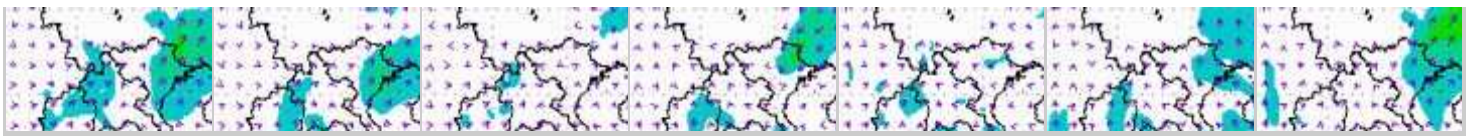
จากภาพถ่ายดาวเทียม Goes-9 พบว่า กลุ่มเมฆปกคลุมส่วนมากบริเวณภาคใต้เกือบตลอดสัปดาห์ และมีกลุ่มเมฆเล็กไปคลุมในภาคกลางบริเวณจังหวัดกรุงเทพฯและปริมณฑล และภาคตะวันออกในช่วงปลายสัปดาห์ ลักษณะดังกล่าวทำให้บริเวณภาคใต้มีฝนกระจายเกือบตลอดสัปดาห์ และมีฝนเพิ่มขึ้นสำหรับภาคกลางและภาคตะวันออกในช่วงปลายสัปดาห์

แผนที่อากาศที่ระดับ 1.5 กิโลเมตร เหนือระดับน้ำทะเล จากแบบจำลองสภาพอากาศ WRF



จากภาพแผนที่อากาศที่ระดับ 1.5 กิโลเมตร เหนือระดับน้ำทะเล พบว่าบริเวณความกดอากาศสูงปกคลุมประเทศไทยตอนบน และทะเลจีนใต้ ตลอดช่วง โดยมีกำลังแรงในช่วงปลายสัปดาห์ โดยมีค่าอยู่ระหว่าง 850 - 852hPa





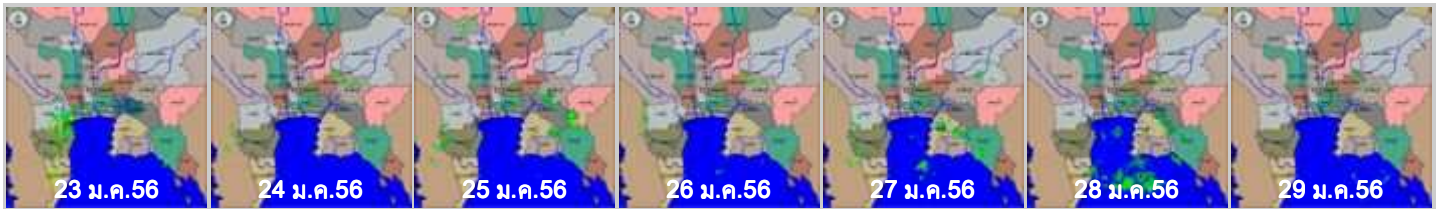
km/hr



จากภาพแผนที่ความเร็วลมในระดับ 1.5 กิโลเมตร เหนือระดับน้ำทะเล พบว่ามรสุมตะวันออกเฉียงเหนือยังคงพัดปกคลุมภาคใต้และอ่าวไทย นอกจากนี้ยังมีมรสุมตะวันออกเฉียงใต้พัดปกคลุมภาคกลางและภาคตะวันออกเฉียงเหนือในช่วงปลายสัปดาห์ โดยมีความเร็วอยู่ในช่วงประมาณ 20-40 กิโลเมตรต่อชั่วโมง

เครือข่ายภาพเรดาร์กรมอุตุนิยมวิทยา

เรดาร์สุวรรณภูมิ



เรดาร์ชุมพร



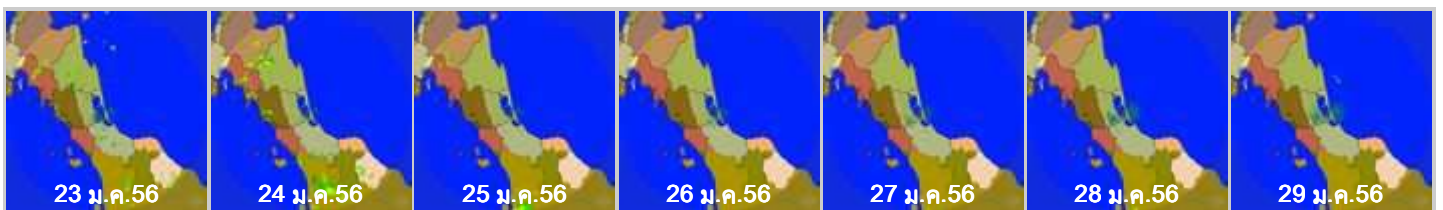
เรดาร์ภูเก็ต



เรดาร์กระบี่

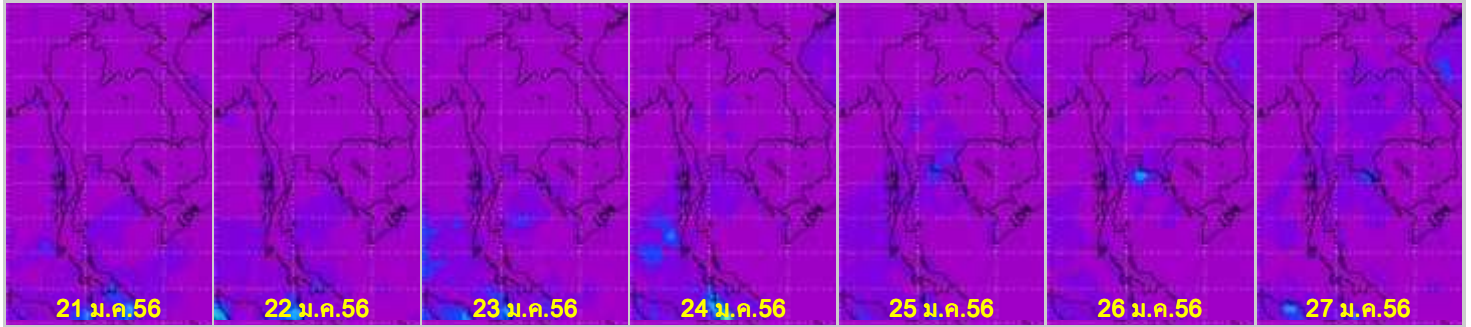


เรดาร์สงขลา

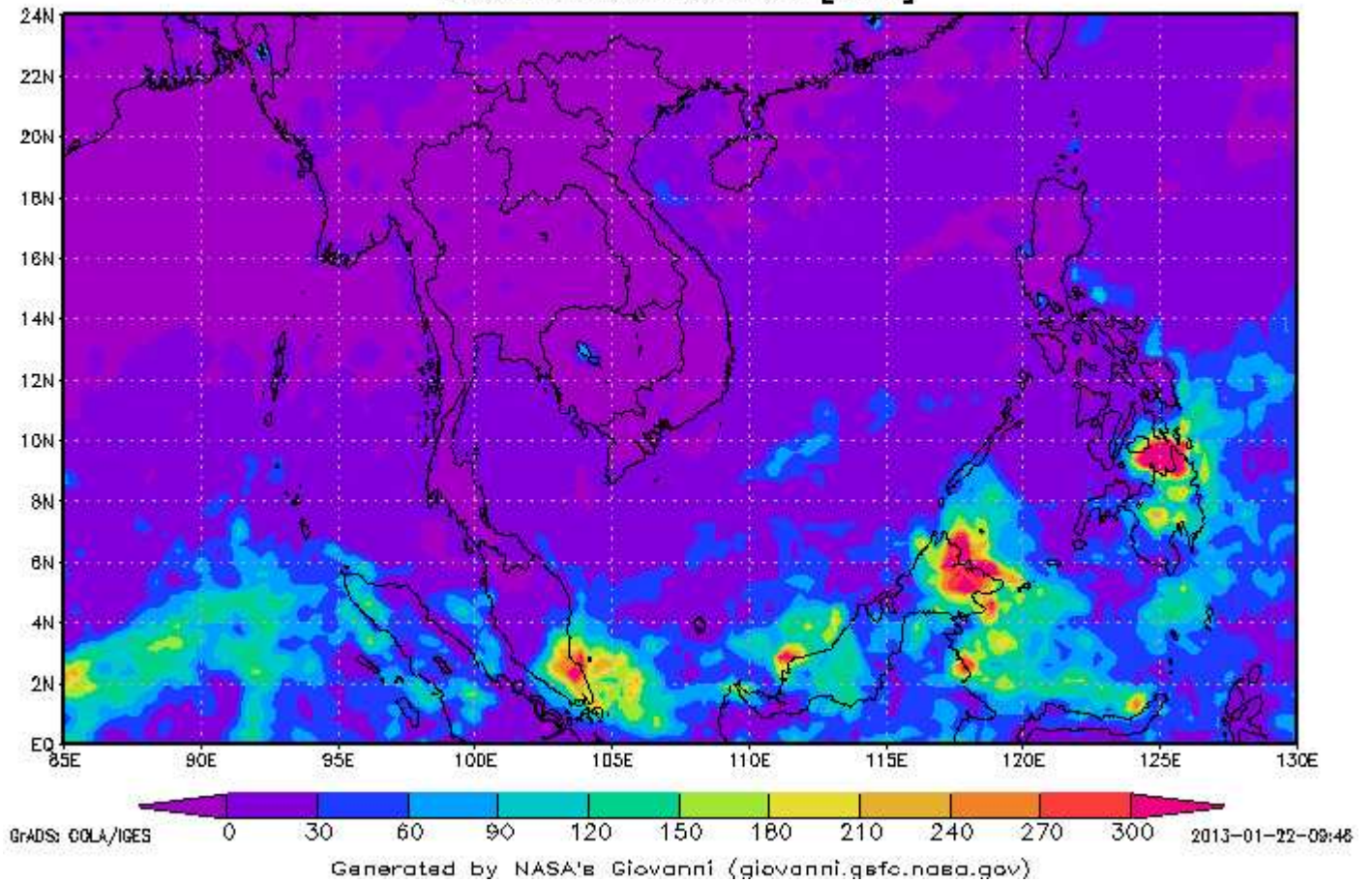


ข้อมูลจากเครือข่ายภาพเรดาร์กรมอุตุนิยมวิทยา พบว่า ภาคกลาง มีฝนตกเล็กน้อยเกือบตลอดสัปดาห์ ส่วนภาคตะวันออกเฉียงเหนือและภาคใต้ มีฝนตกปานกลางในช่วงต้นสัปดาห์

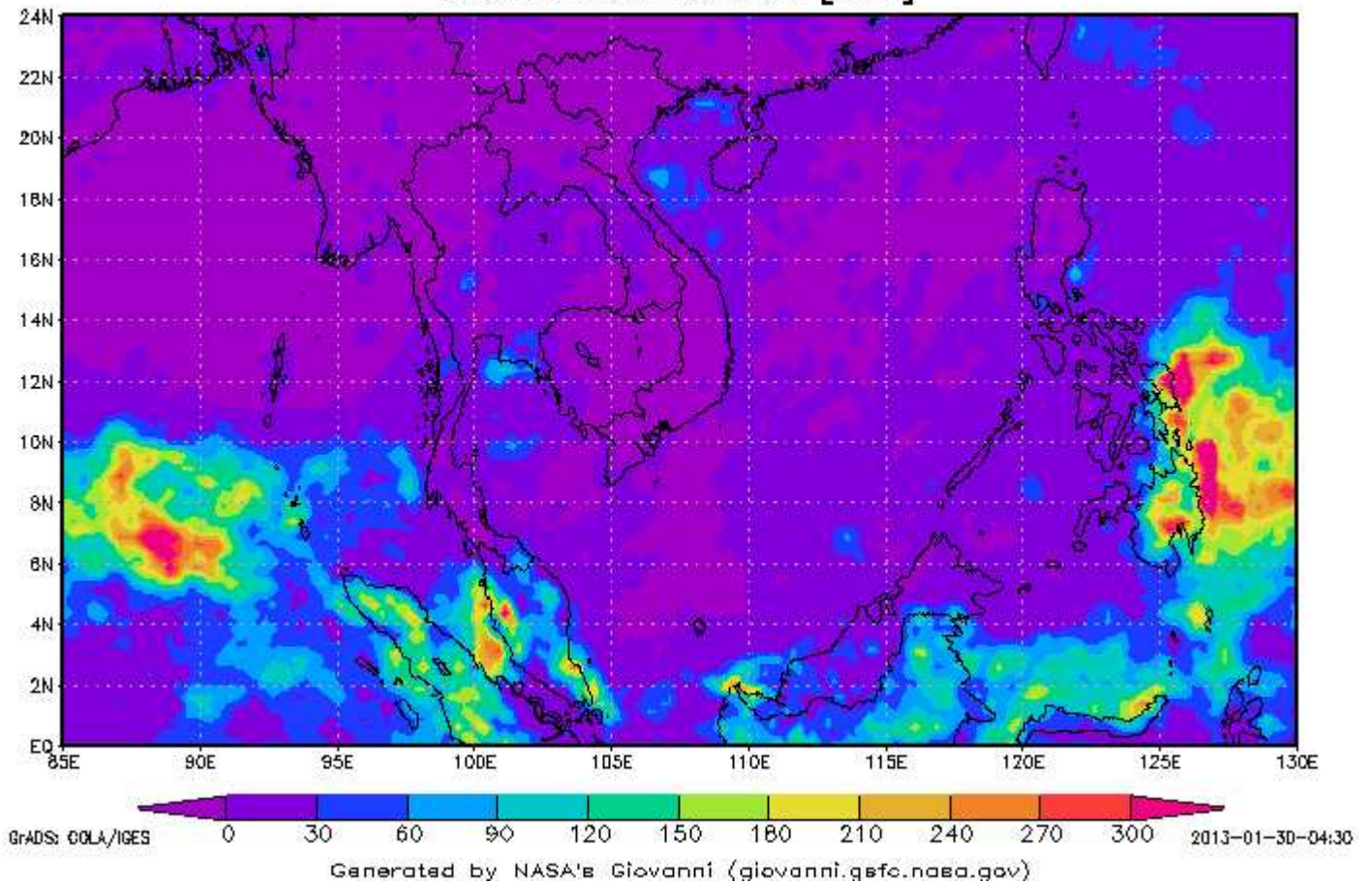
แผนภาพแสดงปริมาณฝนสะสมจาก NASA (21 - 27 ม.ค. 56)



3-hourly TMPA-RT 00Z14Jan2013-00Z21Jan2013
Accumulated Rainfall [mm]

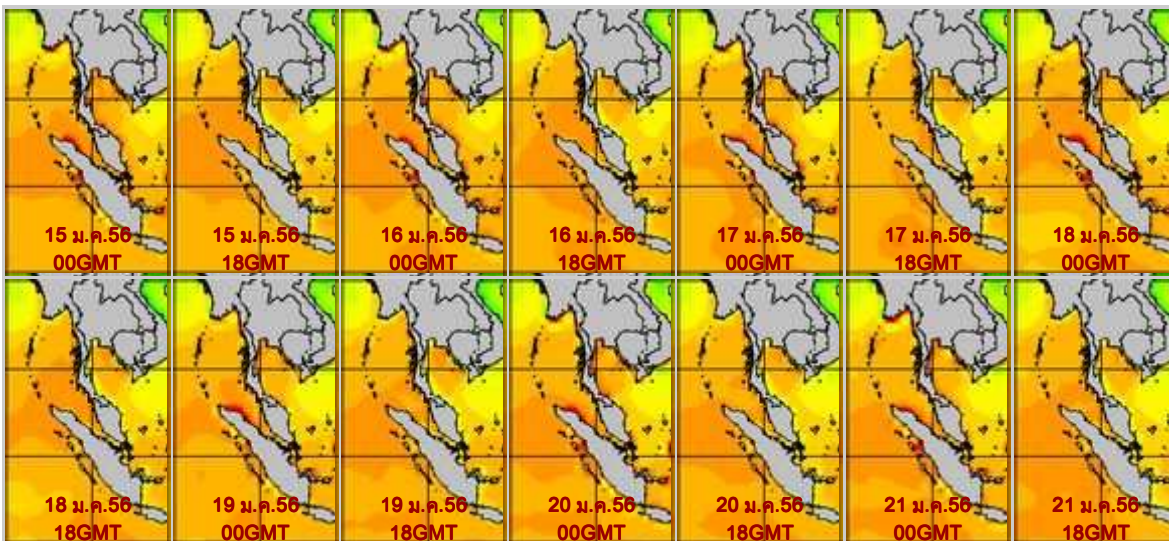


3-hourly TMPA-RT 00Z21Jan2013-00Z28Jan2013 Accumulated Rainfall [mm]

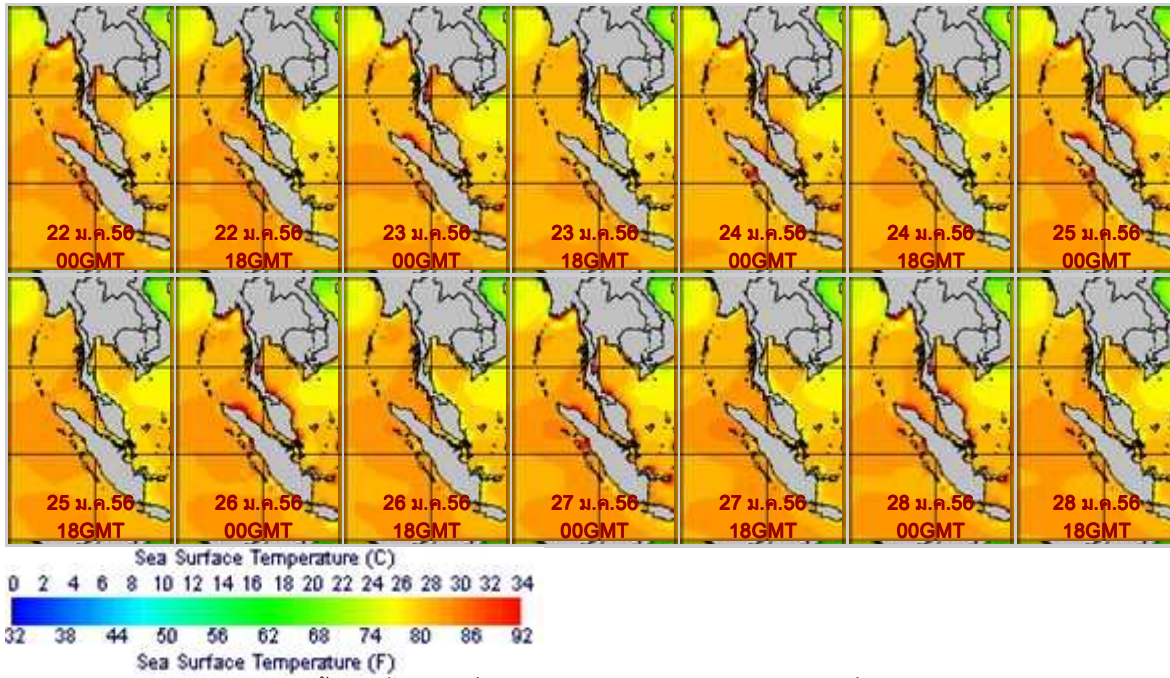


จากแผนภาพแสดงปริมาณฝนสะสมของ NASA พบว่าสัปดาห์นี้ มีฝนตกปานกลางบริเวณภาคตะวันออกเฉียงเหนือ จังหวัดชลบุรี ระยอง และฉะเชิงเทรา สำหรับภาคใต้ตอนล่างบริเวณจังหวัดปัตตานี ยะลา และนราธิวาส ส่วนภาคกลางมีฝนตกเล็กน้อยในพื้นที่กรุงเทพฯและปริมณฑล

แผนภาพแสดงอุณหภูมิพื้นผิวน้ำทะเล (23-28 ม.ค.56 วันละ 2 ภาพ 06GMT และ 18GMT) สัปดาห์ก่อนหน้า

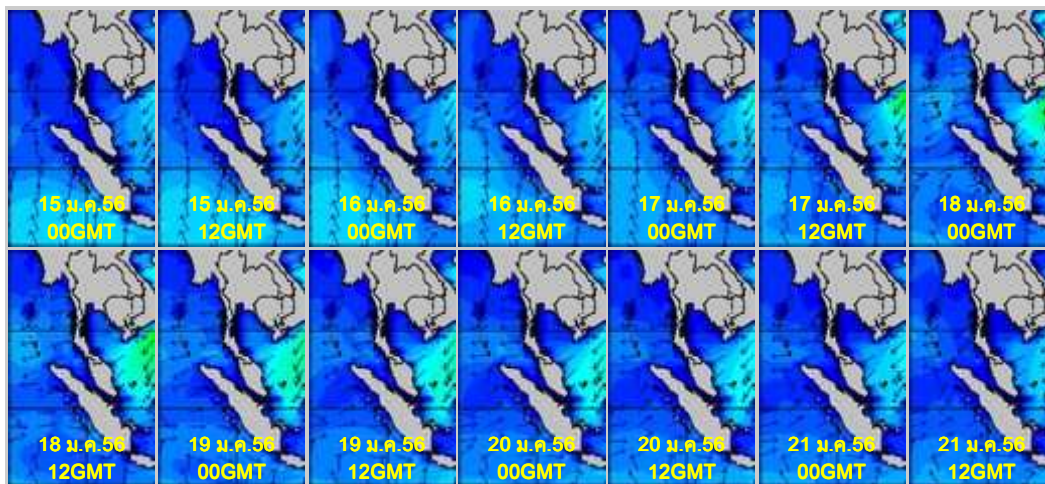


สัปดาห์นี้

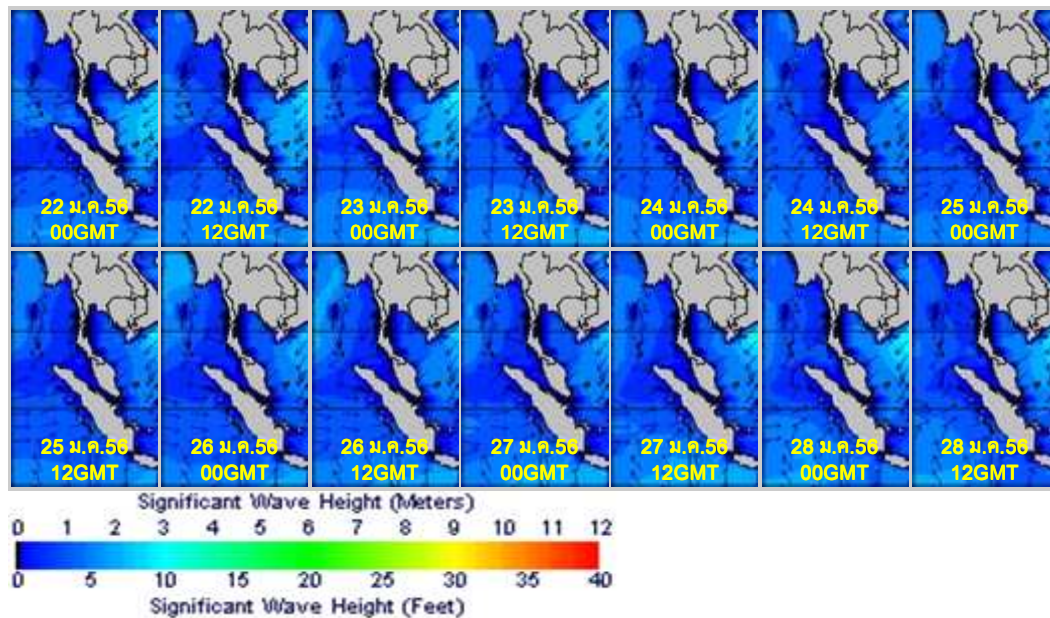


จากแผนภาพแสดงอุณหภูมิพื้นผิวน้ำทะเลฝั่งอันดามันและอ่าวไทย พบว่า ฝั่งอันดามันในช่วงต้นสัปดาห์มีอุณหภูมิอยู่ที่ประมาณ 26-28 องศาเซลเซียส และได้เพิ่มสูงขึ้นเล็กน้อยในช่วงปลายสัปดาห์ โดยมีอุณหภูมิอยู่ที่ประมาณ 27-29 องศาเซลเซียส สำหรับฝั่งอ่าวไทยมีอุณหภูมิอยู่ที่ประมาณ 26-28 องศาเซลเซียส ตลอดสัปดาห์

แผนภาพแสดงความสูงของคลื่น (23-28 ม.ค.56 วันละ 2 ภาพ 00GMT และ 12GMT) สัปดาห์ก่อนหน้า



สัปดาห์นี้



แผนภาพแสดงความสูงของคลื่น พบว่า **ฝั่งอันดามันสูงประมาณ 1 เมตร บริเวณที่มีฝนฟ้าคะนองมีคลื่นสูง 1-2 เมตร สำหรับอ่าวไทยตอนบนทะเลมีคลื่นสูงประมาณ 1 เมตร ส่วนอ่าวไทยตอนล่างทะเลมีคลื่นสูงประมาณ 1-2 เมตร**

ปริมาณฝน

สัปดาห์นี้ปริมาณฝนเพิ่มขึ้นจากสัปดาห์ มีฝนตกเล็กน้อยถึงปานกลางในภาคเหนือ บริเวณจังหวัดเพชรบูรณ์ ภาคตะวันออกเฉียงเหนือ บริเวณจังหวัดระยอง ชลบุรี จันทบุรี และภาคใต้บริเวณจังหวัดชุมพร สุราษฎร์ธานี นครศรีธรรมราช ภูเก็ต และนราธิวาส สำหรับพื้นที่กรุงเทพฯและปริมณฑลมีฝนตกเล็กน้อยและมีฝนตกปานกลางในช่วงปลายสัปดาห์ จากการตรวจวัดปริมาณฝนสะสมหนึ่งสัปดาห์ของสถานีตรวจอากาศกรมอุตุนิยมวิทยา พบว่าปริมาณฝนสะสมสูงสุดอยู่ที่สถานีห้วยโป่ง สัตหีบและวิเชียรบุรีโดยวัดปริมาณฝนได้ 225.8 155.1 และ 128.9 มิลลิเมตรตามลำดับ

สถานี	ปริมาณฝนสะสมตั้งแต่ต้นปี		เพิ่มขึ้น
	21/1/56	28/1/56	
ห้วยโป่ง สกษ.	7.1	232.9	225.8
สัตหีบ	0.9	156.0	155.1
วิเชียรบุรี	0.0	128.9	128.9
เกาะสีชัง	1.2	120.1	118.9
พลั่ว สกษ.	0.4	113.5	113.1
ระยอง	0.2	99.8	99.6
ชุมพร	12.7	106.6	93.9
กรุงเทพฯ บางนา สกษ.	1.3	76.5	75.2
จันทบุรี	0.0	66.0	66
ตะกั่วป่า	81.6	141.1	59.5
ภูเก็ต	0.4	58.8	58.4
ฉะเชิงเทรา	0.0	51.2	51.2

ปริมาณน้ำในอ่างเก็บน้ำ

รายงานข้อมูลน้ำในเขื่อนจากกรมชลประทาน ณ วันที่ 28 ม.ค. 56 พบว่าในช่วงหนึ่งสัปดาห์ที่ผ่านมาปริมาณน้ำเก็บกักทั่วประเทศ อยู่ที่ 45,757 ล้านลูกบาศก์เมตร เพิ่มขึ้นจากสัปดาห์ที่แล้ว (21 ม.ค. 56) 57 ล้านลูกบาศก์เมตร โดยเขื่อนที่มีปริมาณน้ำกักเก็บต่ำกว่า 30% ได้แก่ เขื่อนลำปาว (15%) เขื่อนห้วยหลวง (23%) เขื่อนทับเสลา (28%) และเขื่อนที่มีปริมาณน้ำกักเก็บมากกว่า 80% ได้แก่ เขื่อนก้วคอบัว (92%) เขื่อนศรีนครินทร์ (86%) เขื่อนหนองปลาไหล (89%) และเขื่อนประแสร์ (85%) ด้านเขื่อนภูมิพลและเขื่อนสิริกิติ์ มีปริมาณน้ำกักเก็บคงเหลือ 52% และ 53% ตามลำดับ

อ่างเก็บน้ำ	2013-01-21			2013-01-28			เพิ่มขึ้น/ลดลง	
	ปริมาตรน้ำ (ล้าน ลบ.ม.)	% เทียบกับ จนก.	จนก.	ปริมาตรน้ำ (ล้าน ลบ.ม.)	% เทียบกับ จนก.	จนก.	ปริมาตรน้ำ (ล้าน ลบ.ม.)	% เทียบกับ จนก.
ภาคเหนือ								
ภูมิพล (2)	7,190		53	6,962		52	-228	-1.69
สิริกิติ์ (2)	5,238		55	5,064		53	-174	-1.83
แม่จัน	169		64	166		63	-3	-1.13
ก้วลม	66		62	68		64	2	1.89
แม่กวาง	111		42	108		41	-3	-1.14
ก้วคอบัว	158		93	156		92	-2	-1.18
แควน้อย	607		65	600		64	-7	-0.75
รวมภาคเหนือ	13,539		62	13,124		61	-415	-0.83
ภาคตะวันออกเฉียงเหนือ								
ลำปาว	299		15	294		15	-5	-0.25
ลำตะคอง	133		42	131		42	-2	-0.64
ลำพระเพลิง	74		67	67		61	-7	-6.36
น้ำอูน	187		36	180		35	-7	-1.35
อุบลรัตน์ (2)	916		38	902		37	-14	-0.58
สิรินธร (2)	1,346		68	1,319		67	-27	-1.37
จุฬารัตน์ (2)	101		62	102		62	1	0.61
ห้วยหลวง	32		24	31		23	-1	-0.74
ลำนางรอง	81		67	80		66	-1	-0.83
มูลบน	46		33	46		33	0	0.00
น้ำพung (2)	76		46	75		45	-1	-0.60
ลำแจะ	143		52	139		51	-4	-1.45
รวมภาคตะวันออกเฉียงเหนือ	3,434		46	3,366		45	-68	-1.13
ภาคกลาง								
ป่าสักฯ	544		69	510		65	-34	-4.33
กระเสียว	121		50	120		50	-1	-0.42
ทับเสลา	44		28	44		28	0	0.00
รวมภาคกลาง	709		49	674		47	-35	-1.58
ภาคตะวันตก								
ศรีนครินทร์ (2)	15,270		86	15,213		86	-57	-0.32
วชิราลงกรณ (2)	7,054		80	6,982		79	-72	-0.81

รวมภาคตะวันตก	22,324	83	22,195	82	-129	-0.57
ภาคตะวันออก						
บางพระ	71	61	70	60	-1	-0.85
หนองปลาไหล	147	90	145	89	-2	-1.22
คลองสียัด	286	68	274	65	-12	-2.86
ขุนด่านปราการชล	141	63	132	59	-9	-4.02
ประแสร์	213	86	211	85	-2	-0.81
รวมภาคตะวันออก	858	73	832	72	-26	-1.95
ภาคใต้						
แก่งกระจาน	537	76	530	75	-7	-0.99
ปราณบุรี	159	46	157	45	-2	-0.58
รัชชประภา (2)	4,019	71	3,998	71	-21	-0.37
บางยาง (2)	880	61	881	61	1	0.07
รวมภาคใต้	5,595	63	5,566	63	-29	-0.47
รวมทั้งประเทศ	46,459	58	45,757	57	-702	-1.12