

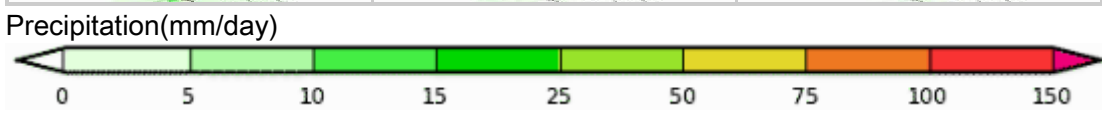
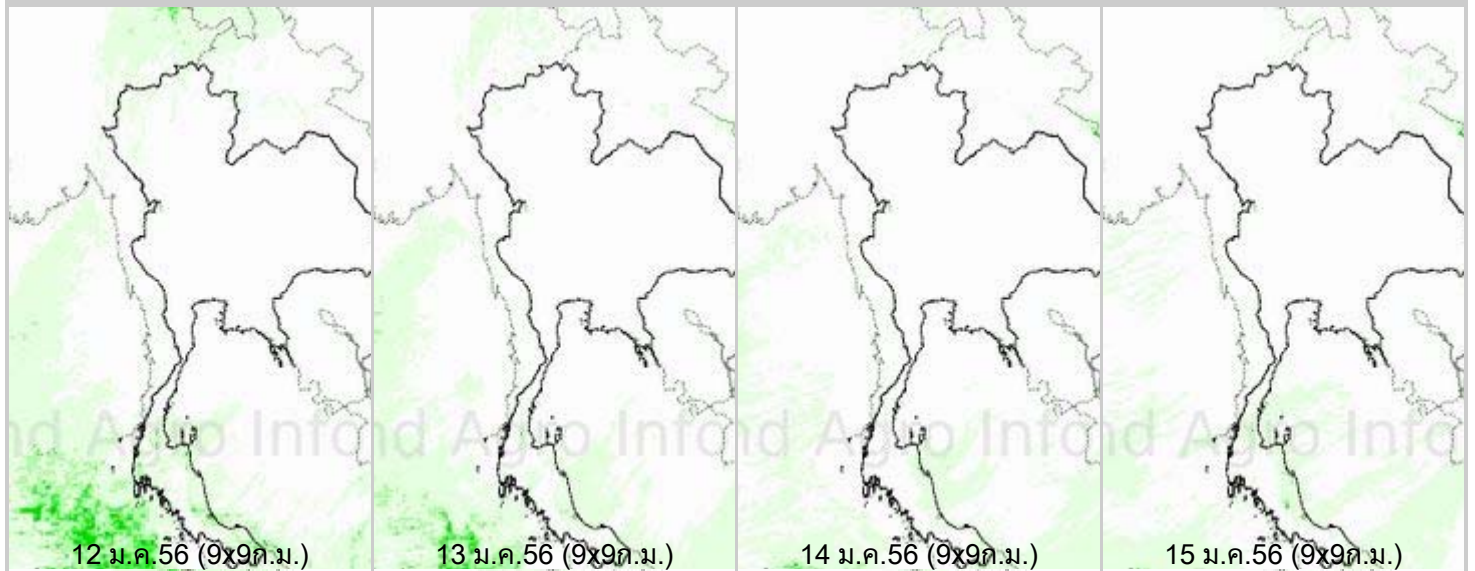
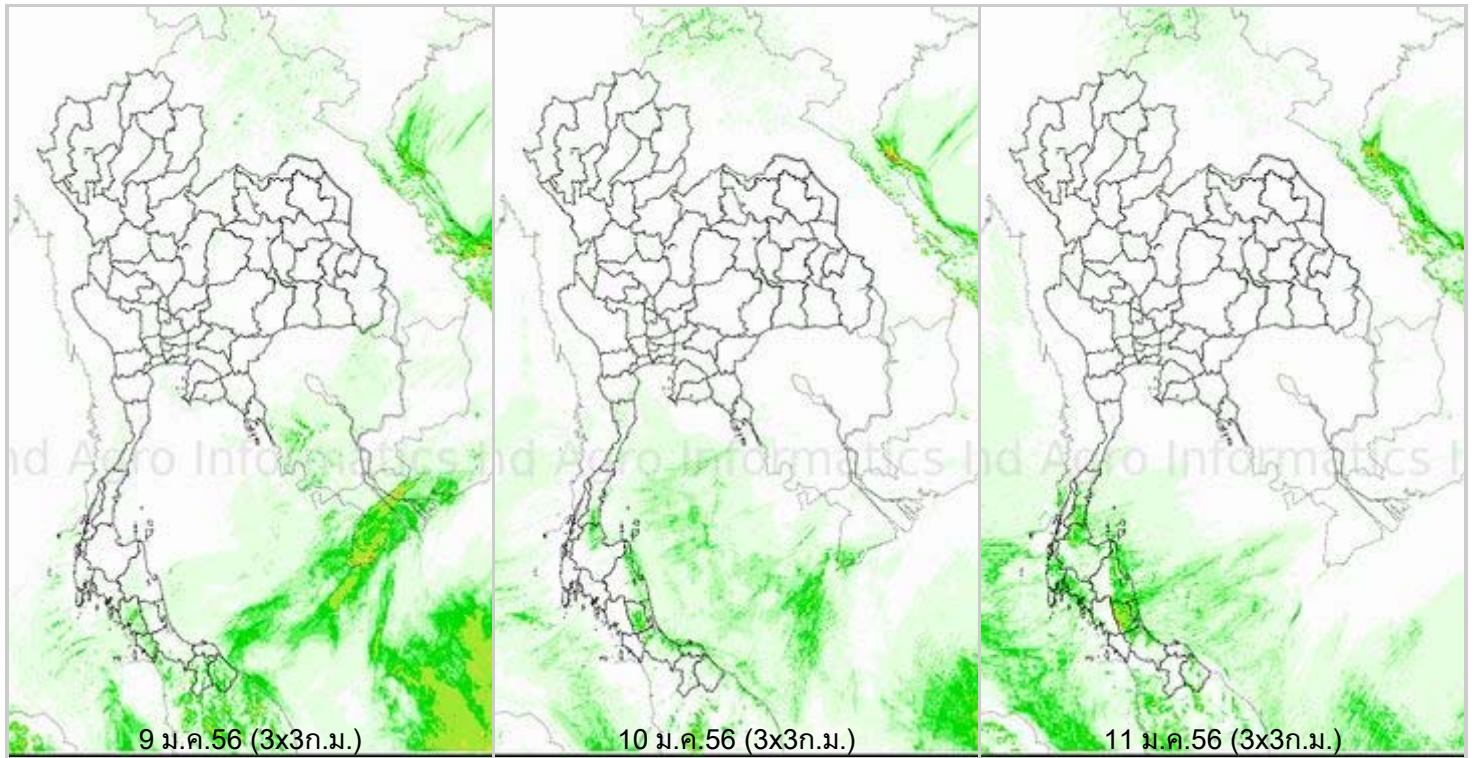
รายงานข้อมูลน้ำรายสัปดาห์ ครั้งที่ 3/2556 (ระหว่างวันที่ 9 - 15 ม.ค. 56)

สรุปข้อมูลน้ำรายสัปดาห์

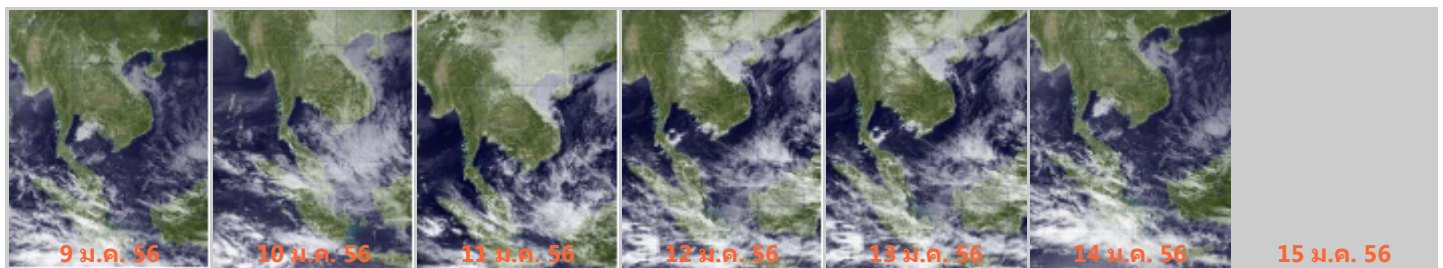
1. สัปดาห์นี้ปริมาณฝนลดลงจากสัปดาห์ก่อนข้างมาก มีฝนตกเล็กน้อย ในภาคตะวันออก บริเวณจังหวัดตราด และจันทบุรี ภาคใต้ บริเวณจังหวัดกระบี่ สุราษฎร์ธานี และนราธิวาส และภาคกลางบริเวณกรุงเทพฯและปริมณฑล จากการตรวจวัดปริมาณฝนสะสมหนึ่งสัปดาห์ของสถานีตรวจอากาศกรมอุตุนิยมวิทยา พบว่าปริมาณฝนสะสมสูงสุดอยู่ที่สถานีกระบี่ ตราดและนราธิวาส โดยวัดปริมาณฝนได้ 53.2 18.6 และ 12.5 มิลลิเมตร ตามลำดับ
2. พังอ้นตามันและพังอ่าวไทย โดยมีอุณหภูมิอยู่ที่ประมาณ 27-29 องศาเซลเซียส ตลอดสัปดาห์ ความสูงของคลื่น พบว่า พังอ้นตามันสูงประมาณ 1 เมตร บริเวณที่มีฝนฟ้าคะนองมีคลื่นสูง 1-2 เมตร สำหรับอ่าวไทยตอนบนทะเลมีคลื่นสูงประมาณ 1 เมตร ส่วนบริเวณอ่าวไทยตอนล่างทะเลมีคลื่นสูงมากกว่า 2 เมตร
3. รายงานข้อมูลน้ำในเขื่อนจากกรมชลประทาน ณ วันที่ 14 ม.ค. 56 พบว่าในช่วงหนึ่งสัปดาห์ที่ผ่านมาปริมาณน้ำเก็บกักทั่วประเทศ อยู่ที่ 47,192 ล้านลูกบาศก์เมตร ลดลงจากสัปดาห์ที่แล้ว (7 ม.ค. 56) 721 ล้านลูกบาศก์เมตร โดยเขื่อนที่มีปริมาณน้ำกักเก็บต่ำกว่า 30% ได้แก่ เขื่อนลำปาว (15%) เขื่อนจุฬาภรณ์ (24%) เขื่อนทับเสลา (28%) และเขื่อนที่มีปริมาณน้ำกักเก็บมากกว่า 80% ได้แก่ เขื่อนก๊วกคองมา (94%) เขื่อนศรีนครินทร์ (86%) เขื่อนหนองปลาไหล (93%) และเขื่อนประแสร์ (88%) ด้านเขื่อนภูมิพลและเขื่อนสิริกิติ์ มีปริมาณน้ำกักเก็บคงเหลือ 55% และ 57% ตามลำดับ

แผนภาพคาดการณ์ปริมาณฝนรายวันล่วงหน้า 7 วัน ความละเอียด 3x3 กิโลเมตร และ 9x9 จากแบบจำลองสภาพอากาศ(WRF Model) คาดการณ์เมื่อวันที่ 9 ม.ค. 56

จากแผนภาพคาดการณ์ปริมาณฝนสะสมรายวันล่วงหน้า 7 วัน ความละเอียด 3x3 กิโลเมตร และ 9x9 กิโลเมตร ช่วงวันที่ 9-11 ม.ค. จะมีฝนตกเล็กน้อยถึงปานกลางในภาคใต้ตั้งแต่จังหวัดสุราษฎร์ธานีลงไป ถัดมาช่วงวันที่ 12-15 ม.ค. จะมีฝนตกเล็กน้อยในภาคกลางบริเวณกรุงเทพฯและปริมณฑล ภาคตะวันออกบริเวณจังหวัดชลบุรี ระยอง จันทบุรี และตราด และภาคใต้ตั้งแต่จังหวัดเพชรบุรีลงไป โดยผลลัพธ์ที่ได้จากแบบจำลองมีความสอดคล้องใกล้เคียงกับเหตุการณ์ที่เกิดขึ้นจริง เมื่อเปรียบเทียบกับภาพเรดาร์ตรวจอากาศของกรมอุตุนิยมวิทยา แผนภาพแสดงปริมาณฝนสะสมของสถาบันวิจัยทหารเรืออเมริกา

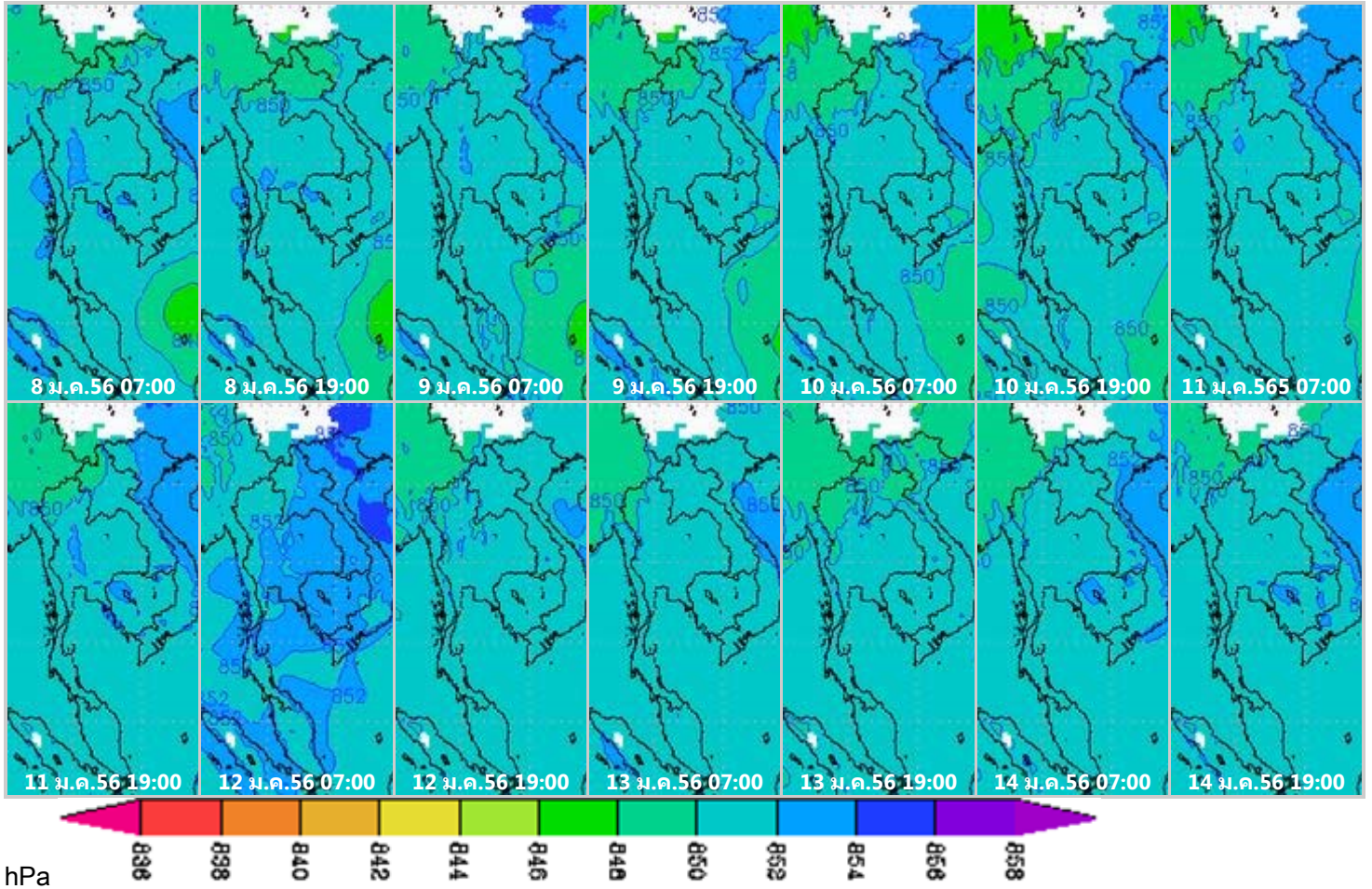


ภาพถ่ายดาวเทียม Goes-9 (9-15 ม.ค.56)

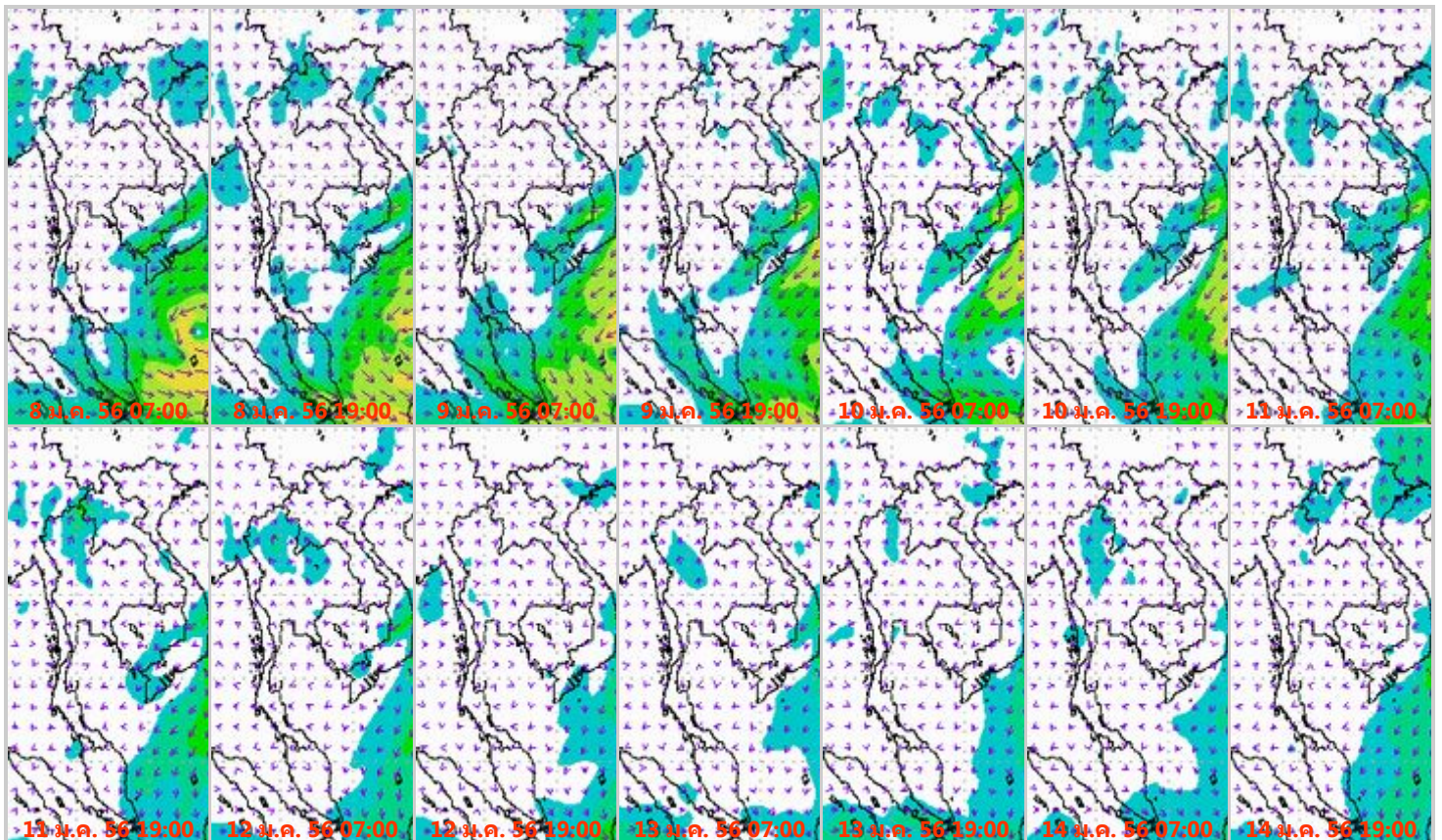


จากภาพถ่ายดาวเทียม Goes-9 พบว่า กลุ่มเมฆปกคลุมส่วนมากบริเวณภาคใต้เกือบตลอดสัปดาห์ ส่งผลให้มีภาคใต้มีฝนตกกระจาย ส่วนมากทางตอนล่างของภาค

แผนที่อากาศที่ระดับ 1.5 กิโลเมตร เหนือระดับน้ำทะเล จากแบบจำลองสภาพอากาศ WRF



จากภาพแผนที่อากาศที่ระดับ 1.5 กิโลเมตร เหนือระดับน้ำทะเล พบว่าบริเวณความกดอากาศสูงยังคงปกคลุมประเทศไทยตอนบน โดยช่วงกลางสัปดาห์บริเวณความกดอากาศสูงกำลังอ่อนซ่างอีกกระลอกหนึ่งจากประเทศจีนแผ่เสริมลงมาปกคลุมภาคตะวันออกเฉียงเหนือ โดยมีค่าอยู่ระหว่าง 85-852hPa

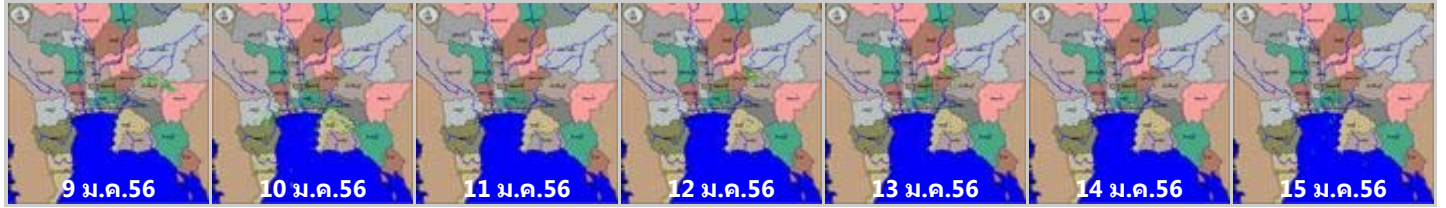




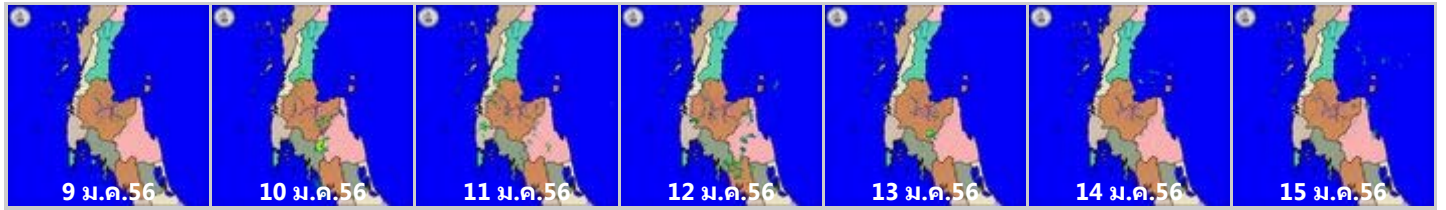
จากภาพแผนที่ความเร็วลมในระดับ 1.5 กิโลเมตร เหนือระดับน้ำทะเล พบว่ามรสุมตะวันออกเฉียงเหนือพัดปกคลุมภาคใต้และอ่าวไทยเกือบตลอดสัปดาห์ โดยมีความเร็วอยู่ในช่วงประมาณ 20-40 กิโลเมตรต่อชั่วโมง

เครือข่ายภาพเรดาร์กรมอุตุนิยมวิทยา

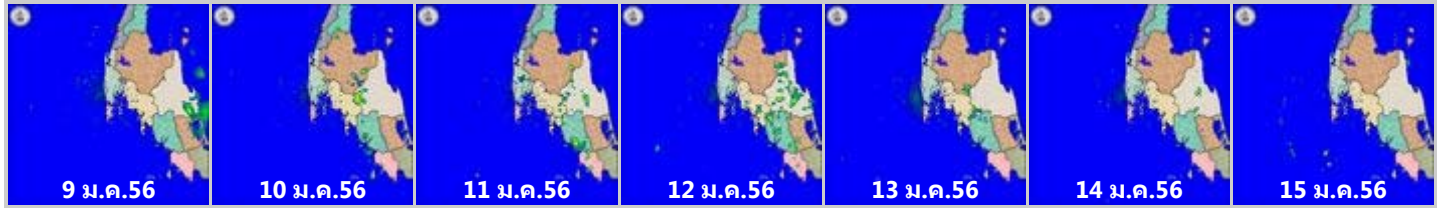
เรดาร์สุวรรณภูมิ



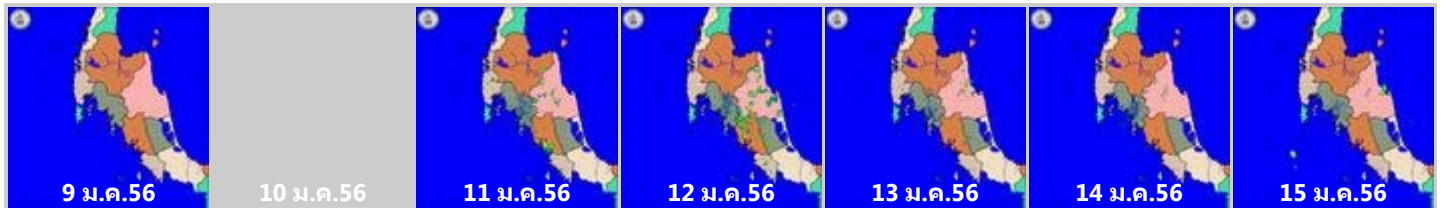
เรดาร์สุราษฎร์ธานี



เรดาร์ภูเก็ต



เรดาร์กระบี่



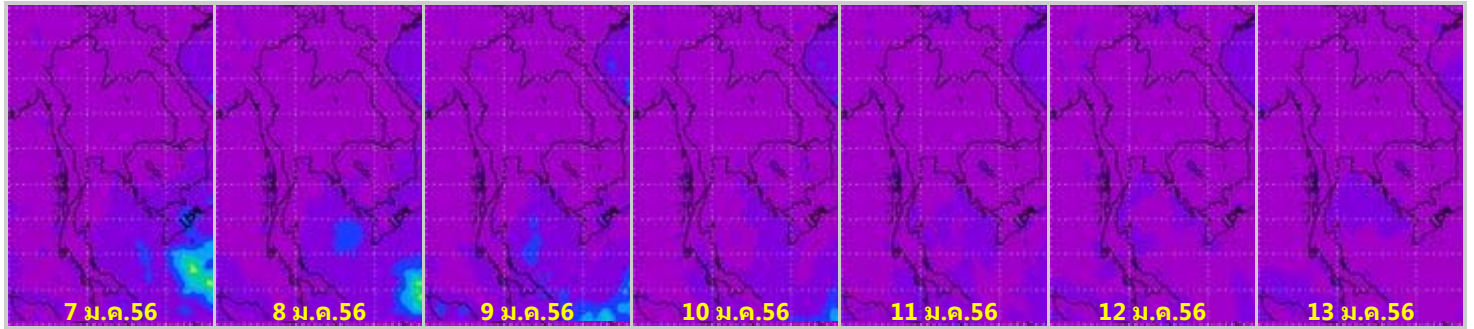
เครือข่ายภาพเรดาร์สำนักกระบายน้ำกรุงเทพฯ

เรดาร์ภาษีเจริญ

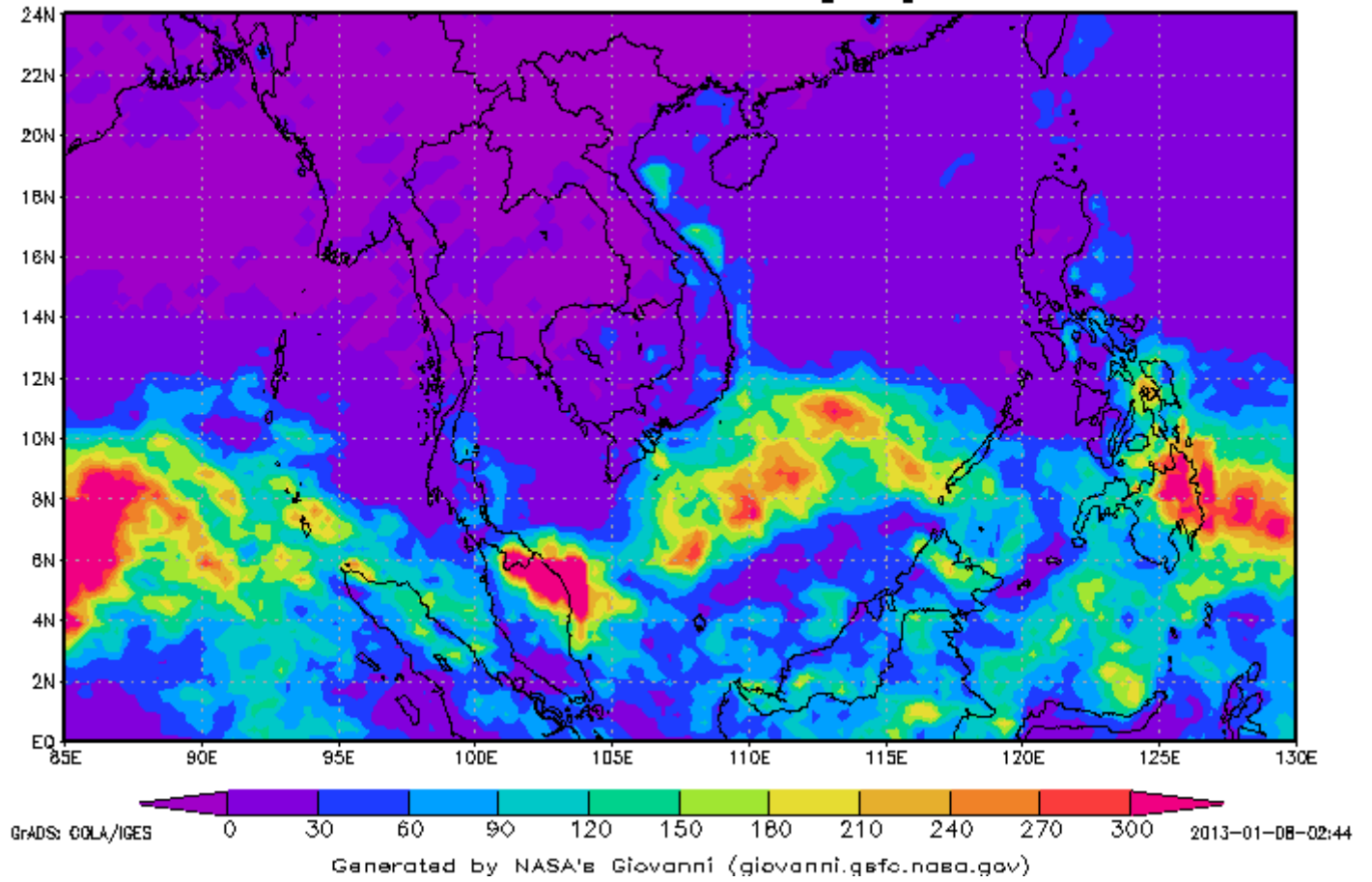


ข้อมูลจากเครือข่ายภาพเรดาร์กรมอุตุนิยมวิทยา และจากสำนักกระบายน้ำกรุงเทพฯ พบว่า ภาคกลางบริเวณ กรุงเทพฯและปริมณฑล ภาคตะวันออก และภาคใต้ตอนล่าง มีฝนตกกระจายเล็กน้อย

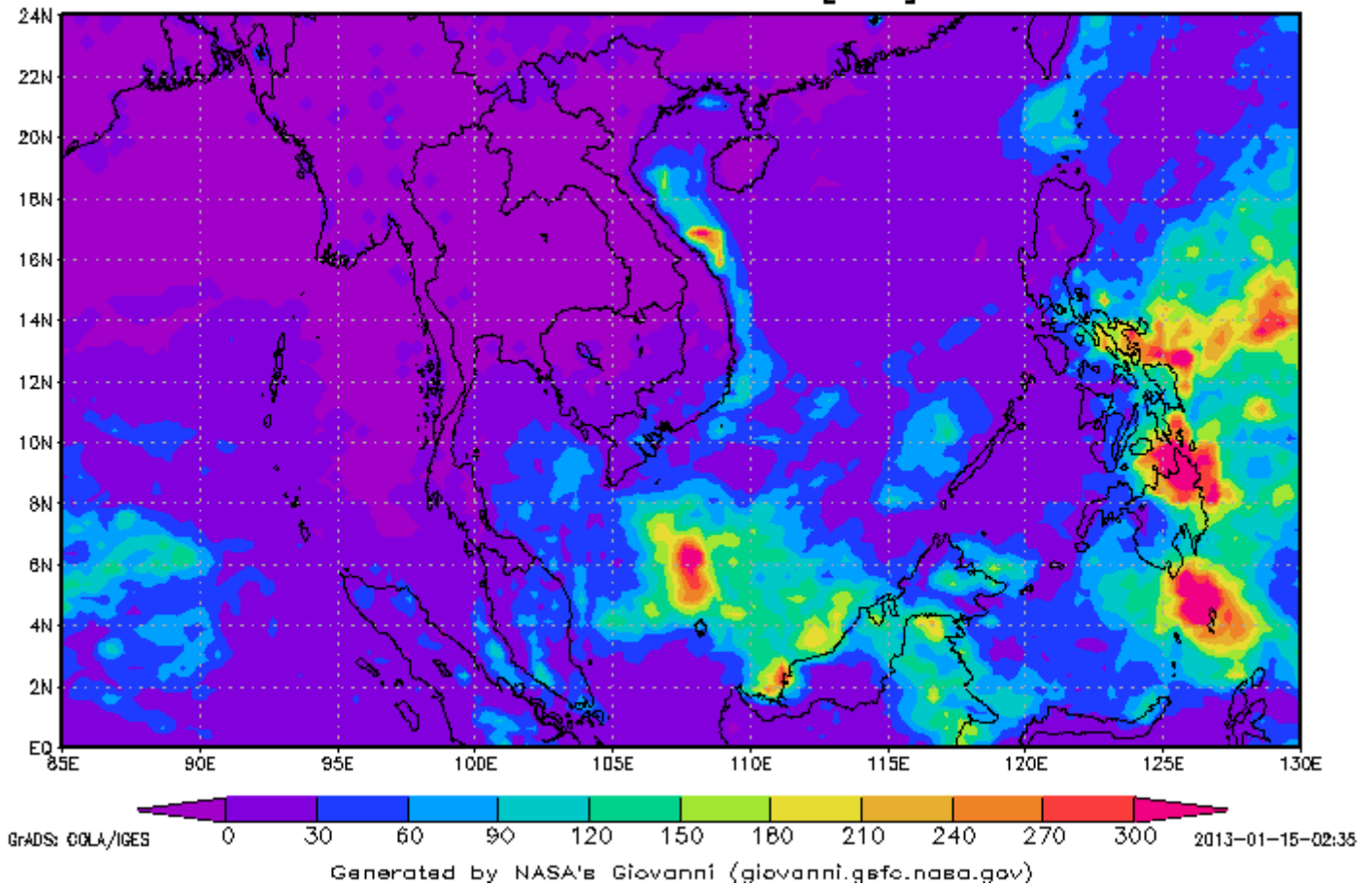
แผนภาพแสดงปริมาณฝนสะสมจาก NASA (7 - 13 ม.ค. 56)



3-hourly TMPA-RT 00Z31Dec2012-00Z07Jan2013
Accumulated Rainfall [mm]

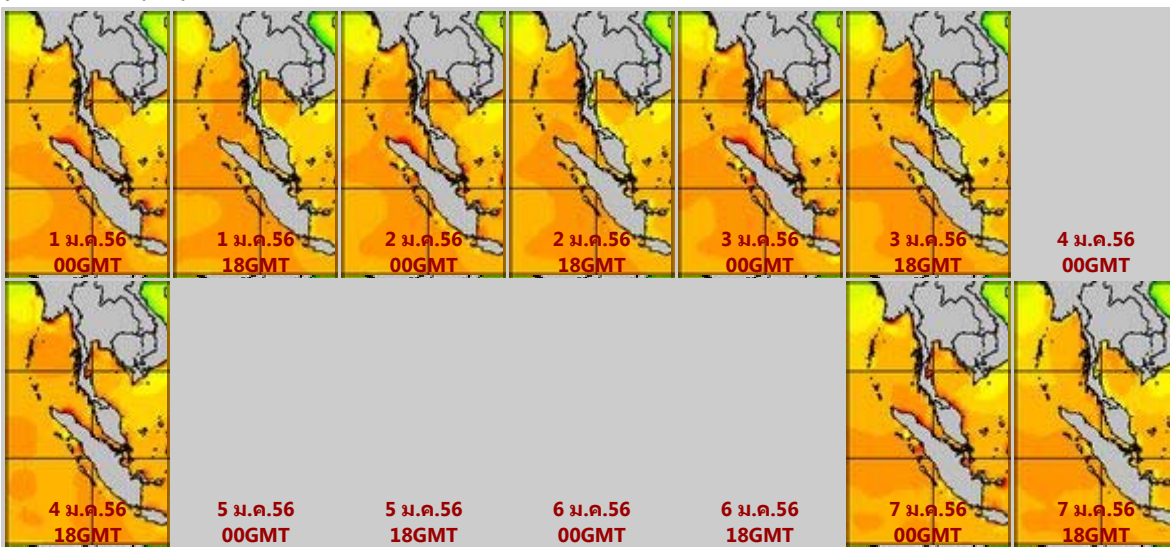


3-hourly TMPA-RT 00Z07Jan2013-00Z14Jan2013
Accumulated Rainfall [mm]

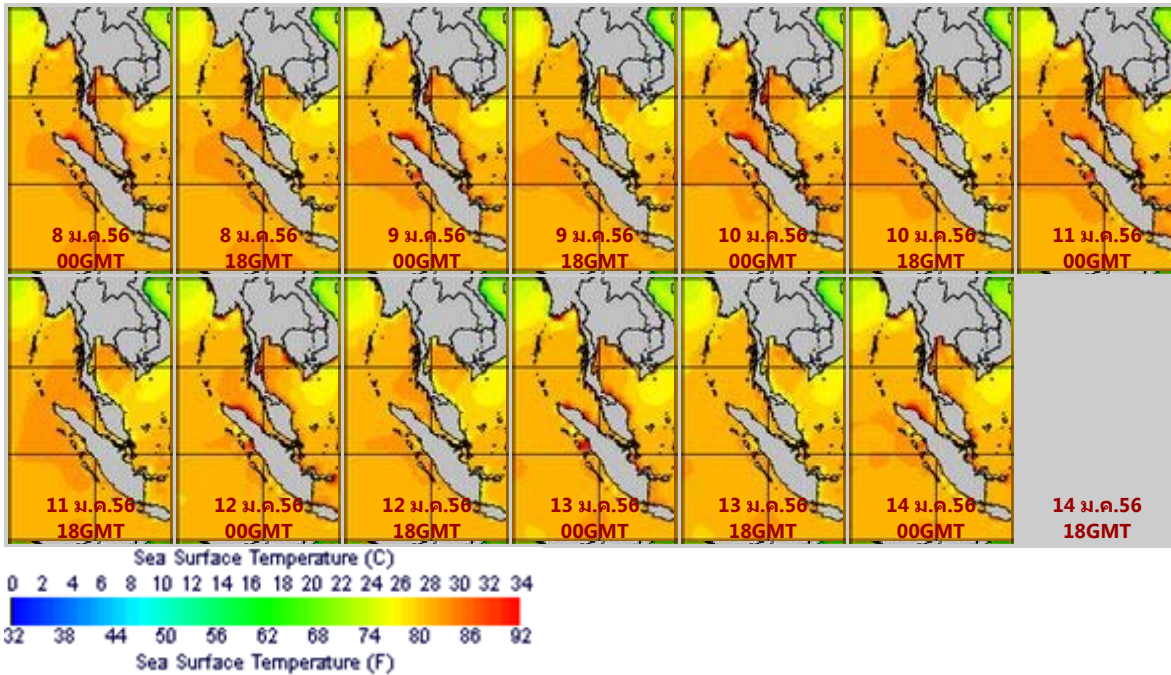


จากแผนภาพแสดงปริมาณฝนสะสมของ NASA พบว่าสัปดาห์นี้ มีฝนตกปานกลางบริเวณภาคใต้ ส่วนมากทางตอนล่างของภาค

แผนภาพแสดงอุณหภูมิพื้นผิวน้ำทะเล (8-14 ม.ค.56 วันละ 2 ภาพ 06GMT และ 18GMT)
สัปดาห์ก่อนหน้า

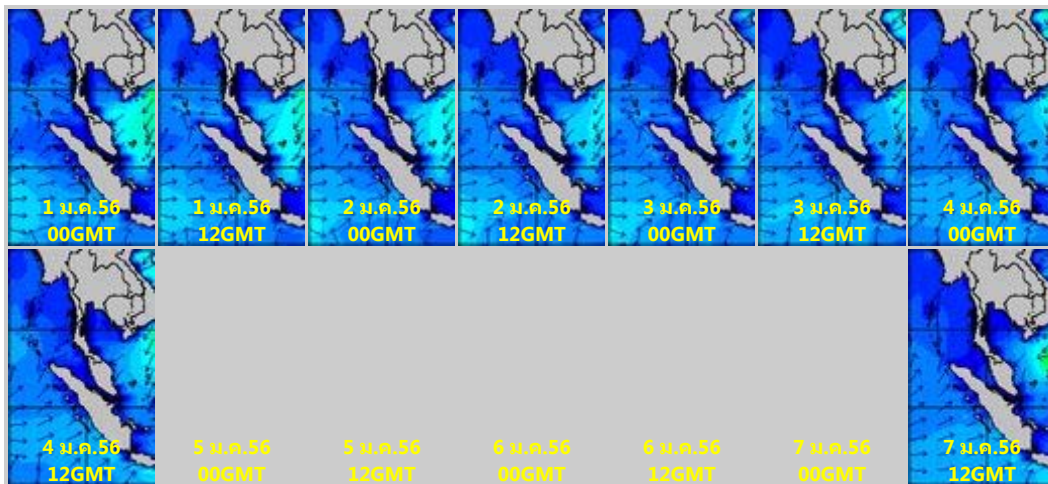


สัปดาห์นี้

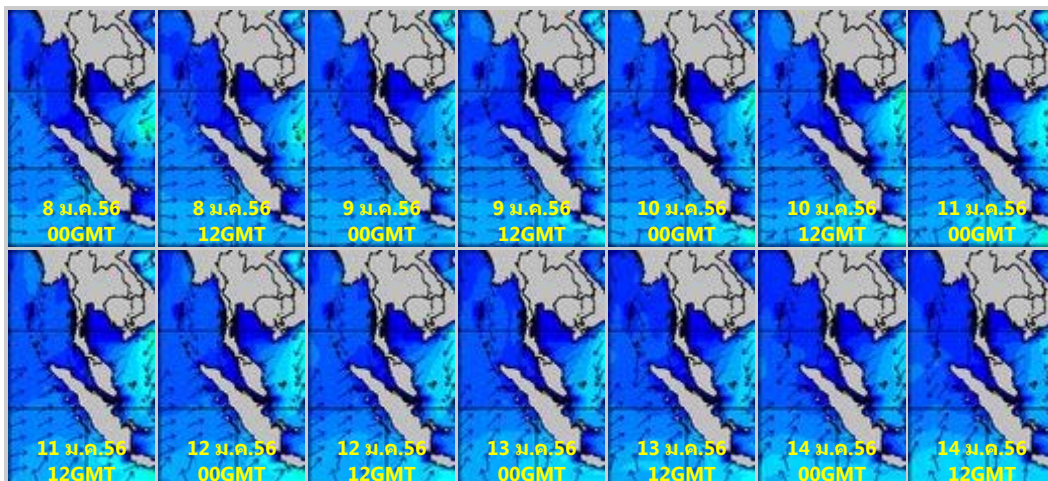


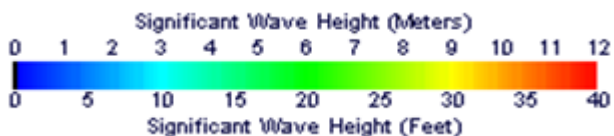
จากแผนภาพแสดงอุณหภูมิพื้นผิวน้ำทะเลฝั่งอันดามันและอ่าวไทย พบว่า ฝั่งอันดามันและฝั่งอ่าวไทยมีอุณหภูมิใกล้เคียงกัน โดยมีอุณหภูมิอยู่ที่ประมาณ 27-29 องศาเซลเซียส ตลอดสัปดาห์

แผนภาพแสดงความสูงของคลื่น (8-14 ม.ค.56 วันละ 2 ภาพ 00GMT และ 12GMT) สัปดาห์ก่อนหน้า



สัปดาห์นี้





แผนภาพแสดงความสูงของคลื่น พบว่า ฟันอันดามันสูงประมาณ 1 เมตร บริเวณที่มีฝนฟ้าคะนองมีคลื่นสูง 1-2 เมตร สำหรับอ่าวไทยตอนบนทะเลมีคลื่นสูงประมาณ 1 เมตร ส่วนบริเวณอ่าวไทยตอนล่างทะเลมีคลื่นสูงมากกว่า 2 เมตร

ปริมาณฝน

สัปดาห์นี้ปริมาณฝนลดลงจากสัปดาห์ก่อนข้างมาก มีฝนตกเล็กน้อย ในภาคตะวันออก บริเวณจังหวัดตราด และจันทบุรี ภาคใต้ บริเวณจังหวัดกระบี่ สุราษฎร์ธานี และนราธิวาส และภาคกลางบริเวณกรุงเทพฯและปริมณฑล จากการตรวจวัดปริมาณฝนสะสมหนึ่งสัปดาห์ของสถานีตรวจอากาศกรมอุตุนิยมวิทยา พบว่าปริมาณฝนสะสมสูงสุดอยู่ที่สถานีกระบี่ ตราดและนราธิวาส โดยวัดปริมาณฝนได้ 53.2 18.6 และ 12.5 มิลลิเมตร ตามลำดับ

| สถานี | ปริมาณฝนสะสมตั้งแต่ต้นปี | | เพิ่มขึ้น |
|----------|--------------------------|---------|-----------|
| | 7/1/56 | 14/1/56 | |
| กระบี่ | 17.4 | 70.6 | 53.2 |
| ตราด | 0.0 | 18.6 | 18.6 |
| นราธิวาส | 85.0 | 97.5 | 12.5 |

ปริมาณน้ำในอ่างเก็บน้ำ

รายงานข้อมูลน้ำในเขื่อนจากกรมชลประทาน ณ วันที่ 14 ม.ค. 56 พบว่าในช่วงหนึ่งสัปดาห์ที่ผ่านมาปริมาณน้ำเก็บกักทั่วประเทศ อยู่ที่ 47,192 ล้านลูกบาศก์เมตร ลดลงจากสัปดาห์ที่แล้ว (7 ม.ค. 56) 721 ล้านลูกบาศก์เมตร โดยเขื่อนที่มีปริมาณน้ำกักเก็บต่ำกว่า 30% ได้แก่ เขื่อนลำปาว (15%) เขื่อนจุฬาภรณ์ (24%) เขื่อนทับเสลา (28%) และเขื่อนที่มีปริมาณน้ำกักเก็บมากกว่า 80% ได้แก่ เขื่อนกัวคองหมา (94%) เขื่อนศรีนครินทร์ (86%) เขื่อนหนองปลาไหล (93%) และเขื่อนประแสร์ (88%) ด้านเขื่อนภูมิพลและเขื่อนสิริกิติ์ มีปริมาณน้ำกักเก็บคงเหลือ 55% และ 57% ตามลำดับ

| อ่างเก็บน้ำ | 2013-01-07 | | 2013-01-14 | | เพิ่มขึ้น/ลดลง | |
|------------------------------|-------------------------|-----------------|-------------------------|-----------------|-------------------------|-----------------|
| | ปริมาตรน้ำ (ล้าน ลบ.ม.) | % เทียบกับ รนก. | ปริมาตรน้ำ (ล้าน ลบ.ม.) | % เทียบกับ รนก. | ปริมาตรน้ำ (ล้าน ลบ.ม.) | % เทียบกับ รนก. |
| ภาคเหนือ | | | | | | |
| ภูมิพล (2) | 7,609 | 57 | 7,395 | 55 | -214 | -1.59 |
| สิริกิติ์ (2) | 5,576 | 59 | 5,412 | 57 | -164 | -1.72 |
| แม่จัด | 179 | 68 | 174 | 66 | -5 | -1.89 |
| กัวลม | 84 | 79 | 75 | 71 | -9 | -8.49 |
| แม่กวง | 116 | 44 | 113 | 43 | -3 | -1.14 |
| กัวคองหมา | 162 | 95 | 160 | 94 | -2 | -1.18 |
| แควน้อย | 619 | 66 | 611 | 65 | -8 | -0.85 |
| รวมภาคเหนือ | 14,345 | 67 | 13,940 | 64 | -405 | -2.41 |
| ภาคตะวันออกเฉียงเหนือ | | | | | | |

| | | | | | | |
|---------------------------------|---------------|-----------|---------------|-----------|-------------|--------------|
| ลำปาว | 308 | 16 | 304 | 15 | -4 | -0.20 |
| ลำตะคอง | 139 | 44 | 137 | 44 | -2 | -0.64 |
| ลำพระเพลิง | 78 | 71 | 77 | 70 | -1 | -0.91 |
| น้ำอูน | 209 | 40 | 200 | 38 | -9 | -1.73 |
| อุบลรัตน์ (2) | 948 | 39 | 933 | 38 | -15 | -0.62 |
| สิรินธร (2) | 1,390 | 71 | 1,369 | 70 | -21 | -1.07 |
| จุฬารัตน์ (2) | 111 | 68 | 106 | 65 | -5 | -3.05 |
| ห้วยหลวง | 34 | 25 | 33 | 24 | -1 | -0.74 |
| ลำนางรอง | 84 | 69 | 83 | 69 | -1 | -0.83 |
| มูลบन | 48 | 34 | 48 | 34 | 0 | 0.00 |
| น้ำพุง (2) | 77 | 46 | 77 | 46 | 0 | 0.00 |
| ลำแซะ | 147 | 53 | 146 | 53 | -1 | -0.36 |
| รวมภาคตะวันออกเฉียงเหนือ | 3,573 | 48 | 3,513 | 47 | -60 | -0.85 |
| ภาคกลาง | | | | | | |
| ป่าสักฯ | 614 | 78 | 585 | 75 | -29 | -3.69 |
| กระเสียว | 122 | 51 | 122 | 51 | 0 | 0.00 |
| ทับเสลา | 60 | 38 | 44 | 28 | -16 | -10.00 |
| รวมภาคกลาง | 796 | 56 | 751 | 51 | -45 | -4.56 |
| ภาคตะวันตก | | | | | | |
| ศรีนครินทร์ (2) | 15,396 | 87 | 15,339 | 86 | -57 | -0.32 |
| วชิราลงกรณ (2) | 7,205 | 81 | 7,132 | 80 | -73 | -0.82 |
| รวมภาคตะวันตก | 22,601 | 84 | 22,471 | 83 | -130 | -0.57 |
| ภาคตะวันออก | | | | | | |
| บางพระ | 75 | 64 | 74 | 63 | -1 | -0.85 |
| หนองปลาไหล | 155 | 95 | 152 | 93 | -3 | -1.83 |
| คลองลี้ยัด | 323 | 77 | 305 | 73 | -18 | -4.29 |
| ขุนด่านปราการชล | 158 | 71 | 149 | 67 | -9 | -4.02 |
| ประแสร์ | 219 | 88 | 217 | 88 | -2 | -0.81 |
| รวมภาคตะวันออก | 930 | 79 | 897 | 77 | -33 | -2.36 |
| ภาคใต้ | | | | | | |
| แก่งกระจาน | 544 | 77 | 543 | 76 | -1 | -0.14 |
| ปราณบุรี | 174 | 50 | 164 | 47 | -10 | -2.88 |
| รัชชประภา (2) | 4,094 | 73 | 4,038 | 72 | -56 | -0.99 |
| บางลาบ (2) | 856 | 59 | 875 | 60 | 19 | 1.31 |
| รวมภาคใต้ | 5,668 | 65 | 5,620 | 64 | -48 | -0.68 |
| รวมทั้งประเทศ | 47,913 | 62 | 47,192 | 60 | -721 | -1.71 |