

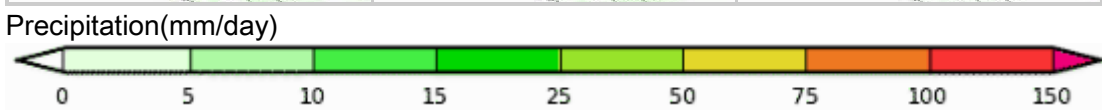
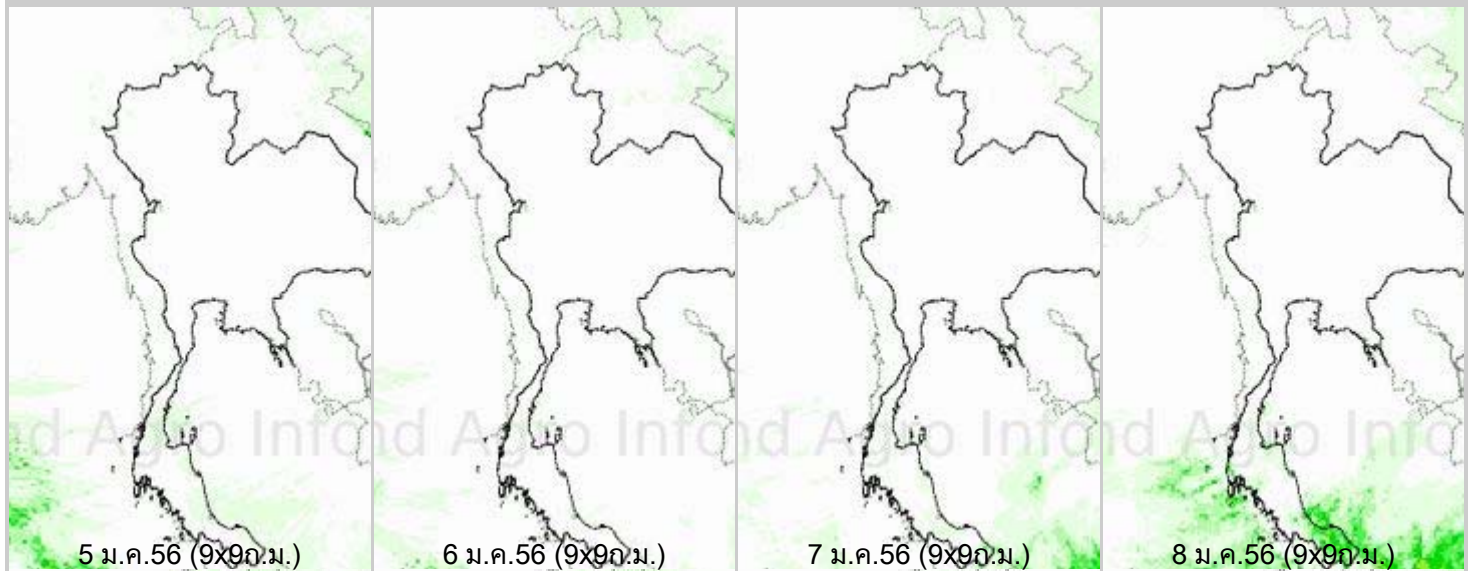
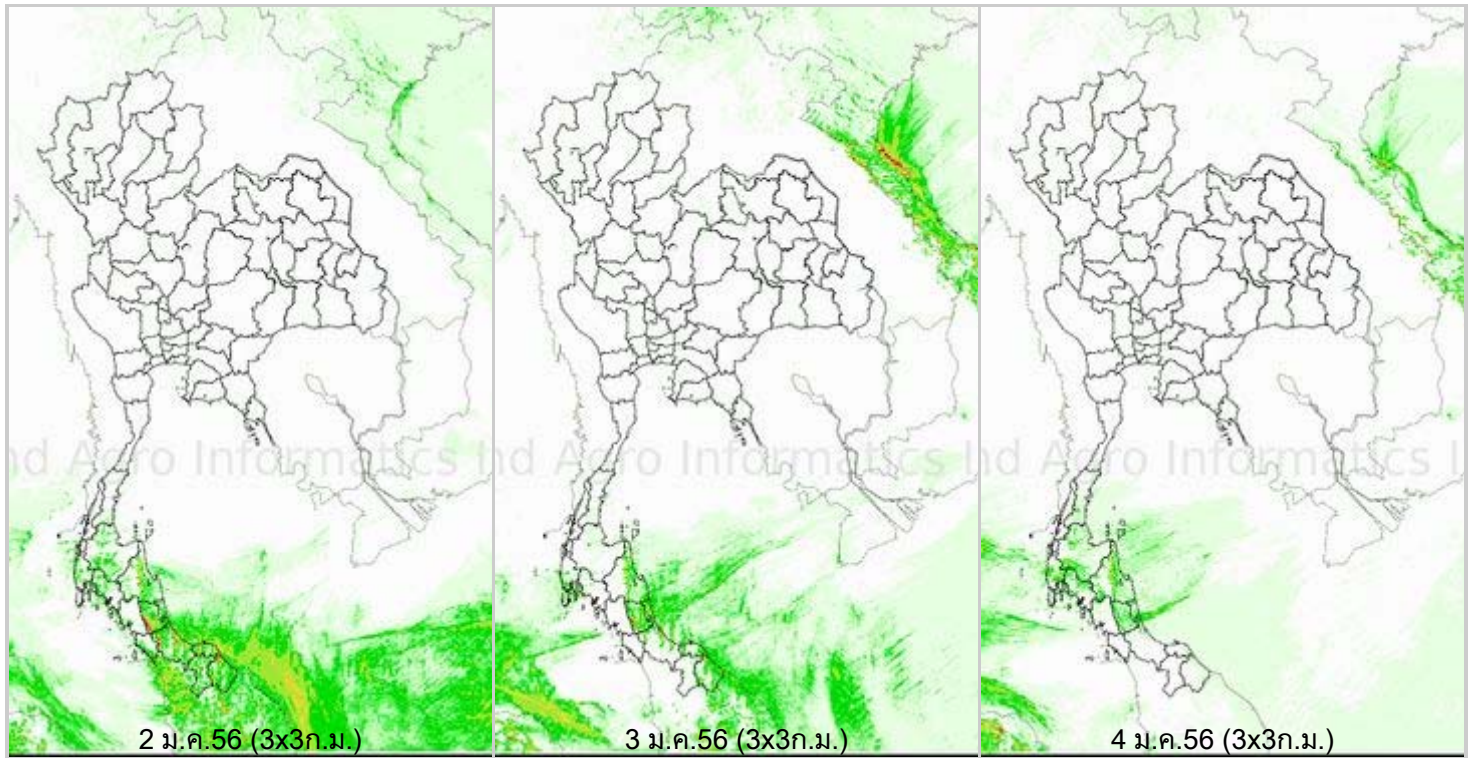
รายงานข้อมูลน้ำรายสัปดาห์ ครั้งที่ 2/2556 (ระหว่างวันที่ 2 - 8 ม.ค. 56)

สรุปข้อมูลน้ำรายสัปดาห์

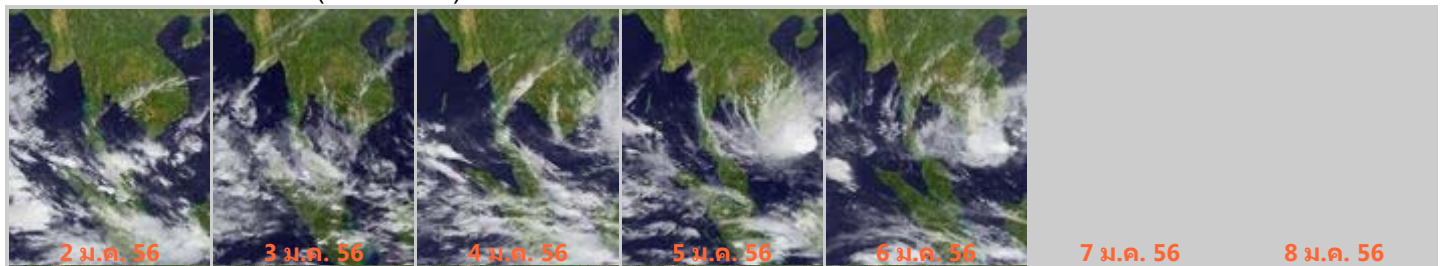
1. สัปดาห์นี้ปริมาณฝนในพื้นที่ภาคใต้ มีฝนตกปานกลางถึงหนัก ตั้งแต่จังหวัดนครศรีธรรมราชลงไป จากการตรวจวัดปริมาณฝนสะสมหนึ่งสัปดาห์ของสถานีตรวจอากาศกรมอุตุนิยมวิทยา พบว่าปริมาณฝนสะสมสูงสุดอยู่ที่สถานีราธิวาส ยะลาและปัตตานี โดยวัดปริมาณฝนได้ 303.8 143.2 และ 109.4 มิลลิเมตร ตามลำดับ
2. ฝั่งอันดามันและฝั่งอ่าวไทย โดยมีอุณหภูมิตั้งอยู่ที่ประมาณ 27-29 องศาเซลเซียส ตลอดสัปดาห์ ความสูงของคลื่น แผนภาพแสดงความสูงของคลื่น พบว่า ฝั่งอันดามันสูงประมาณ 1-2 เมตร บริเวณที่มีฝนฟ้าคะนองมีคลื่นสูงมากกว่า 2 เมตร สำหรับอ่าวไทยตอนบนทะเลมีคลื่นสูงประมาณ 1 เมตร ส่วนบริเวณอ่าวไทยตอนล่างทะเลมีคลื่นสูง 1-2 เมตร
3. รายงานข้อมูลน้ำในเขื่อนจากกรมชลประทาน ณ วันที่ 7 ม.ค. 56 พบว่าในช่วงหนึ่งสัปดาห์ที่ผ่านมา ปริมาณน้ำเก็บกักทั่วประเทศ อยู่ที่ 47,913 ล้านลูกบาศก์เมตร ลดลงจากสัปดาห์ที่แล้ว (31 ธ.ค.55) 566 ล้านลูกบาศก์เมตร โดยเขื่อนที่มีปริมาณน้ำกักเก็บต่ำกว่า 30% ได้แก่ เขื่อนลำปาว (16%) เขื่อนห้วยหลวง (25%) และเขื่อนที่มีปริมาณน้ำกักเก็บมากกว่า 80% ได้แก่ เขื่อนก๊วกคอบมา (95%) เขื่อนศรีนครินทร์ (87%) เขื่อนวชิราลงกรณ (81%) เขื่อนหนองปลาไหล (95%) และเขื่อนประแสร์ (88%) ด้านเขื่อนภูมิพลและเขื่อนสิริกิติ์ มีปริมาณน้ำกักเก็บคงเหลือ 57% และ 59% ตามลำดับ

แผนภาพคาดการณ์ปริมาณฝนรายวันล่วงหน้า 7 วัน ความละเอียด 3x3 กิโลเมตร และ 9x9 กิโลเมตร จากแบบจำลองสภาพอากาศ(WRF Model) คาดการณ์เมื่อวันที่ 2 ม.ค. 56

จากแผนภาพคาดการณ์ปริมาณฝนสะสมรายวันล่วงหน้า 7 วัน ความละเอียด 3x3 กิโลเมตร และ 9x9 กิโลเมตร ช่วงวันที่ 2-4 ม.ค. จะมีฝนตกปานกลางถึงตกหนักในภาคใต้ โดยเฉพาะอย่างยิ่งบริเวณจังหวัดนครศรีธรรมราช พัทลุง สงขลา ปัตตานี ยะลาและนราธิวาส ในวันแรกของช่วงจากนั้นปริมาณฝนจะลดลง โดยจะมีฝนตกเล็กน้อยในภาคใต้ฝั่งตะวันออก ช่วงวันที่ 5-8 ม.ค. จะมีฝนตกเล็กน้อยในภาคใต้ส่วนมากทางฝั่งตะวันออก โดยปริมาณฝนลดลงจากช่วงต้นของสัปดาห์ โดยผลลัพธ์ที่ได้จากแบบจำลองมีความสอดคล้องใกล้เคียงกับเหตุการณ์ที่เกิดขึ้นจริง เมื่อเปรียบเทียบกับภาพเรดาร์ตรวจอากาศของกรมอุตุนิยมวิทยา แผนภาพแสดงปริมาณฝนสะสมของสถาบันวิจัยทหารเรืออเมริกา

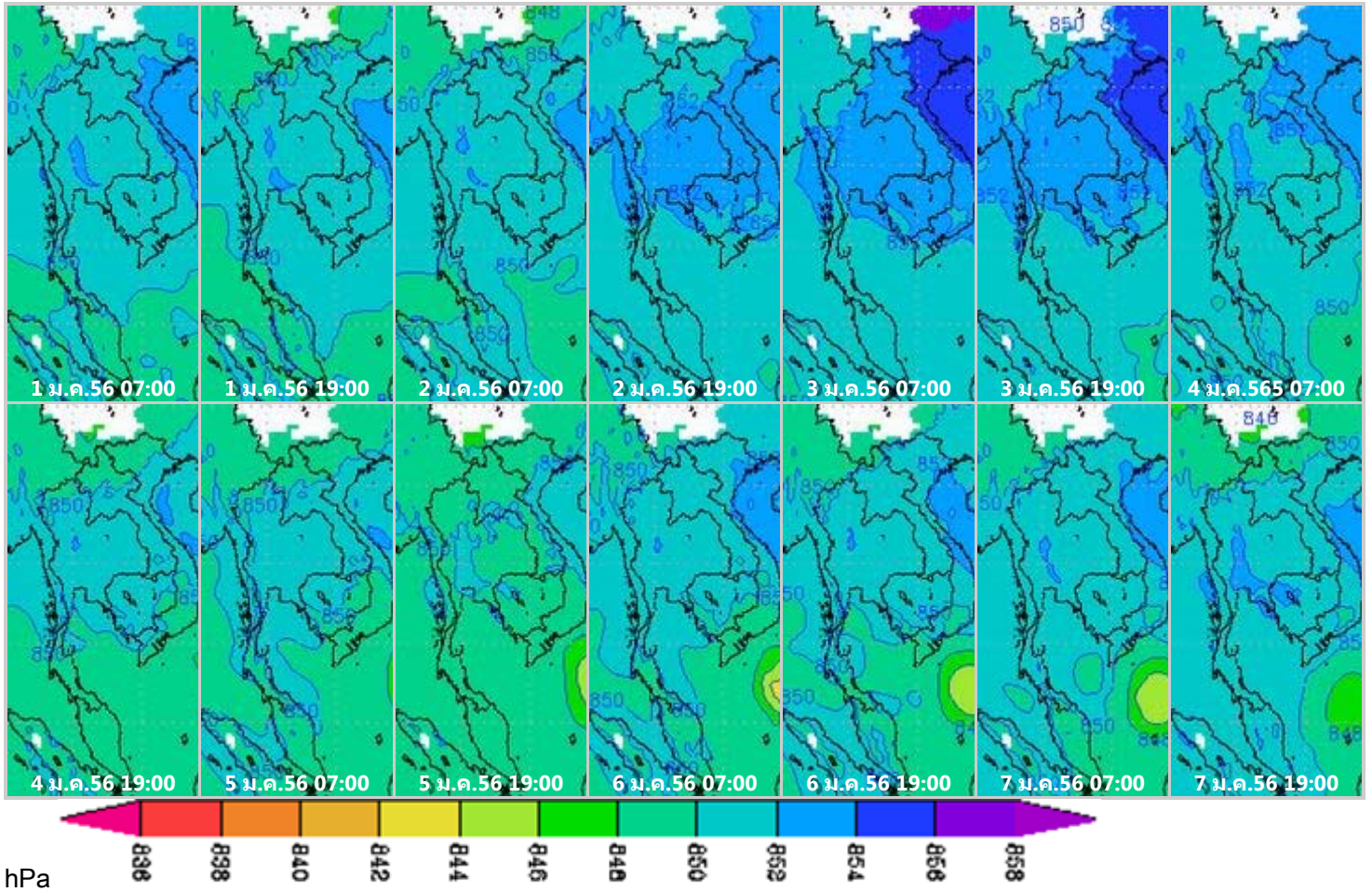


ภาพถ่ายดาวเทียม Goes-9 (2-8 ม.ค.56)

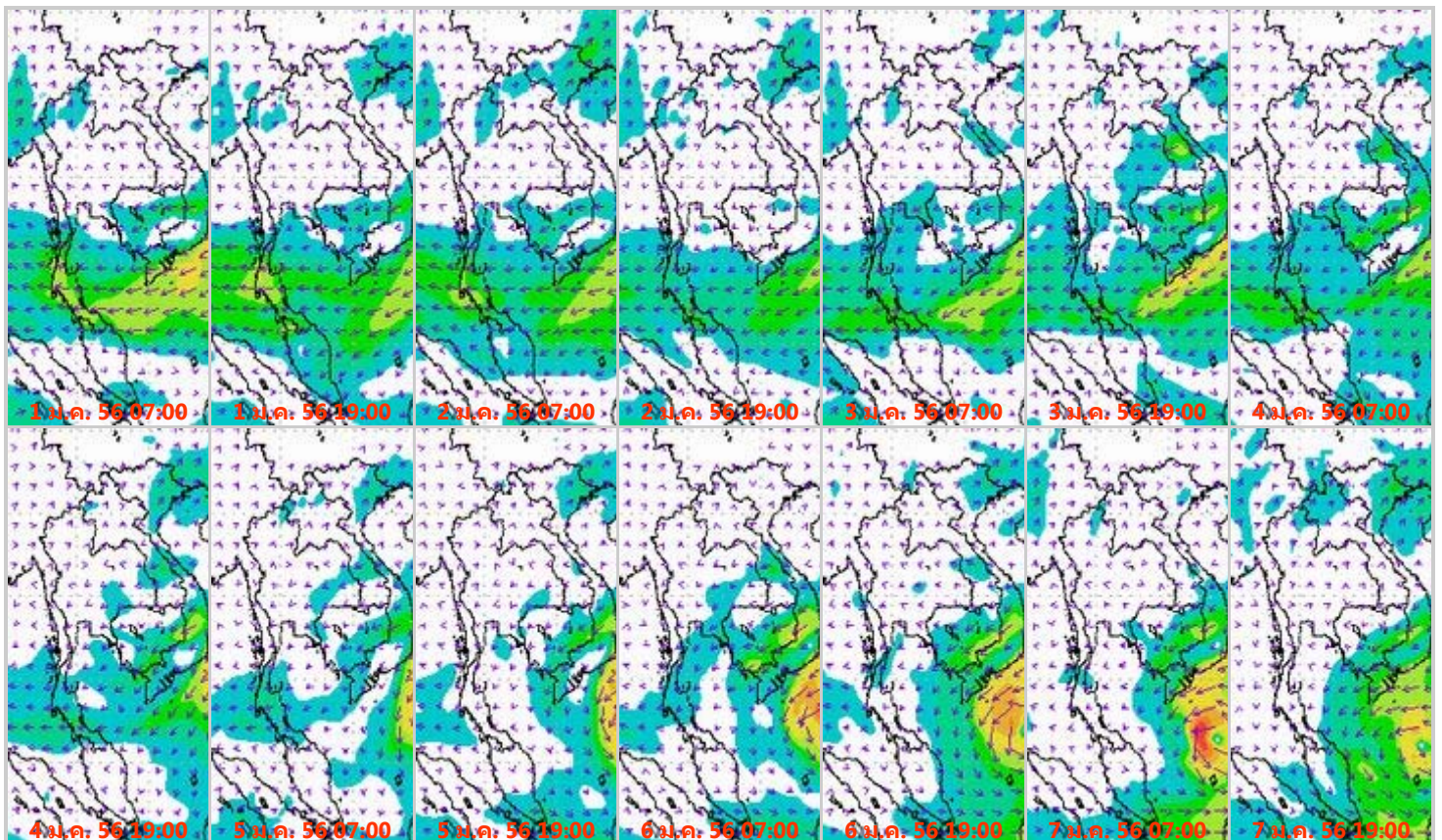


จากภาพถ่ายดาวเทียม Goes-9 พบว่า กลุ่มเมฆปกคลุมส่วนมากบริเวณภาคใต้เกือบตลอดสัปดาห์ ส่งผลให้มีฝนตกกระจายในพื้นที่ภาคใต้ และมีฝนตกหนักเป็นบางแห่ง

แผนที่อากาศที่ระดับ 1.5 กิโลเมตร เหนือระดับน้ำทะเล จากแบบจำลองสภาพอากาศ WRF



จากภาพแผนที่อากาศที่ระดับ 1.5 กิโลเมตร เหนือระดับน้ำทะเล พบว่าบริเวณความกดอากาศสูงกำลังแรงจากประเทศจีน ปกคลุมประเทศไทยตอนบนเกือบตลอดสัปดาห์ โดยมีค่าอยู่ระหว่าง 852-854hPa





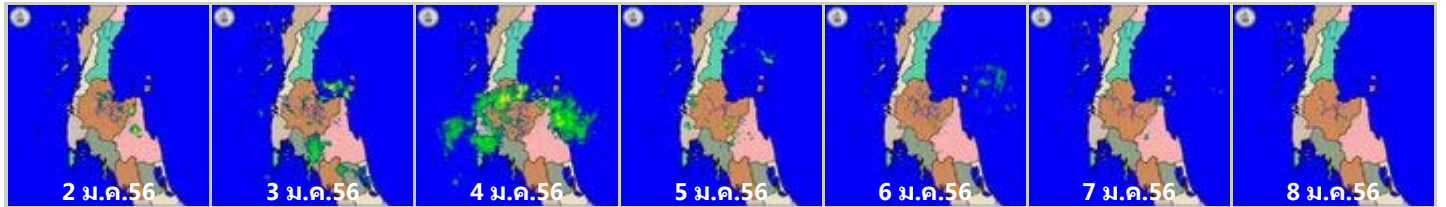
จากภาพแผนที่ความเร็วลมในระดับ 1.5 กิโลเมตร เหนือระดับน้ำทะเล พบวาลมตะวันออกเฉียงเหนือกำลังแรง พัดปกคลุมภาคใต้และอ่าวไทยเกือบตลอดสัปดาห์ โดยมีความเร็วอยู่ในช่วงประมาณ 40-60 กิโลเมตรต่อชั่วโมง

เครือข่ายภาพเรดาร์กรมอุตุนิยมวิทยา

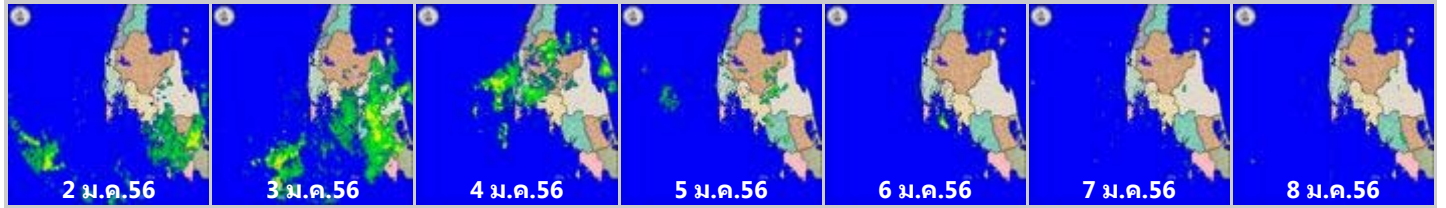
เรดาร์ชุมพร



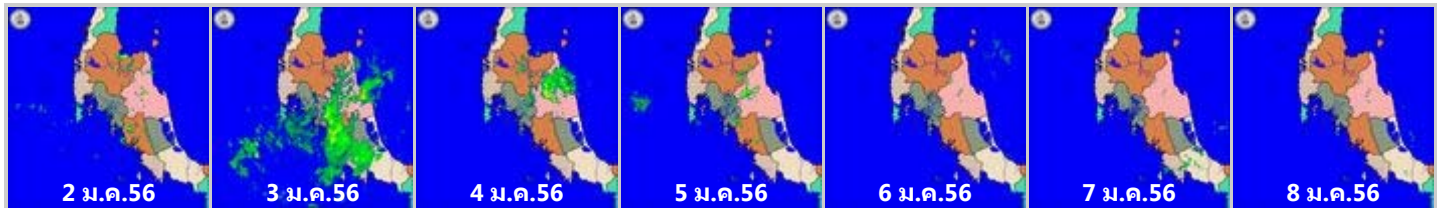
เรดาร์สุราษฎร์ธานี



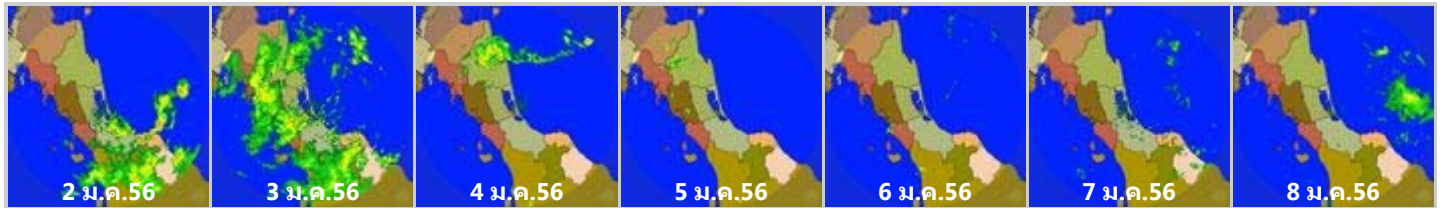
เรดาร์ภูเก็ต



เรดาร์กระบี่

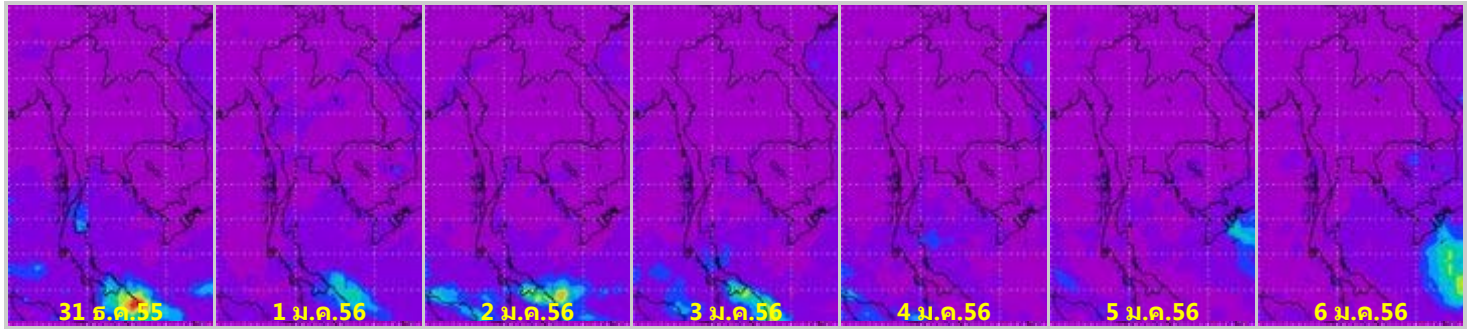


เรดาร์สงขลา

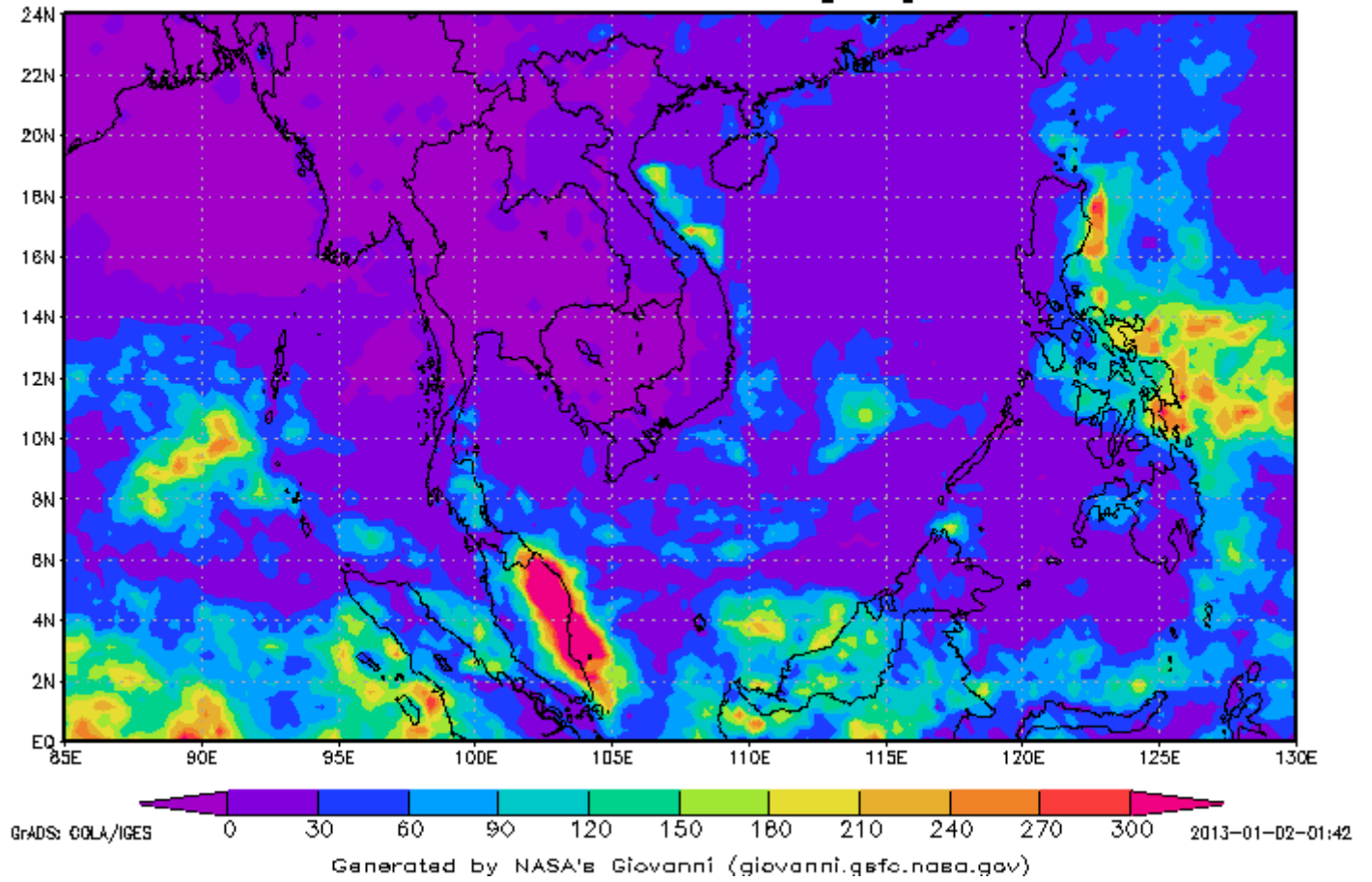


ข้อมูลจากเครือข่ายภาพเรดาร์กรมอุตุนิยมวิทยา พบว่า ภาคใต้ตอนล่าง มีฝนตกปานกลางถึงหนักในช่วงแรก จากนั้นช่วงปลายสัปดาห์มีฝนตกกระจายเล็กน้อย

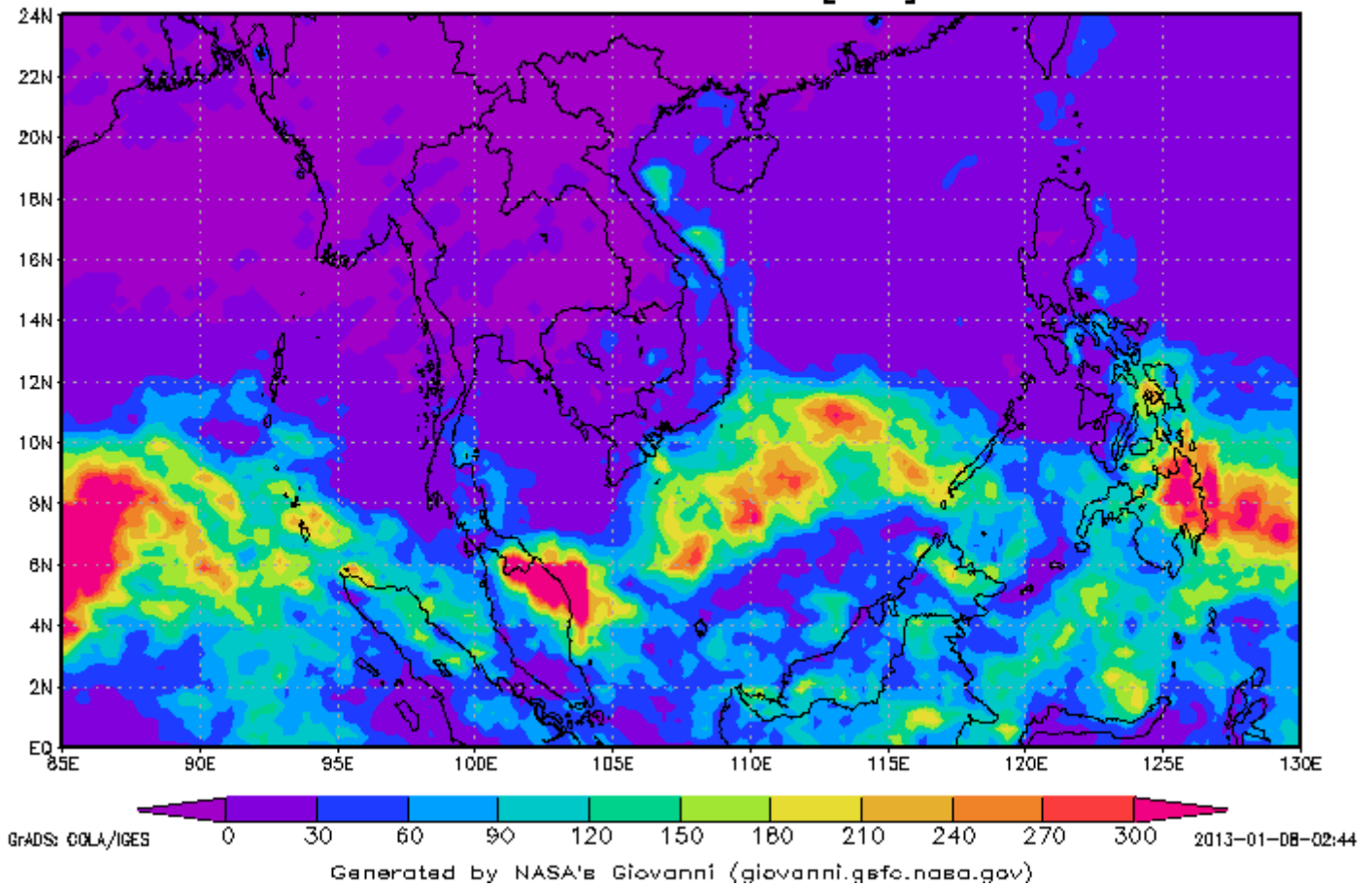
แผนภาพแสดงปริมาณฝนสะสมจาก NASA (31 ธ.ค. 55 - 6 ม.ค. 56)



3-hourly TMPA-RT 00Z24Dec2012-00Z31Dec2012
Accumulated Rainfall [mm]

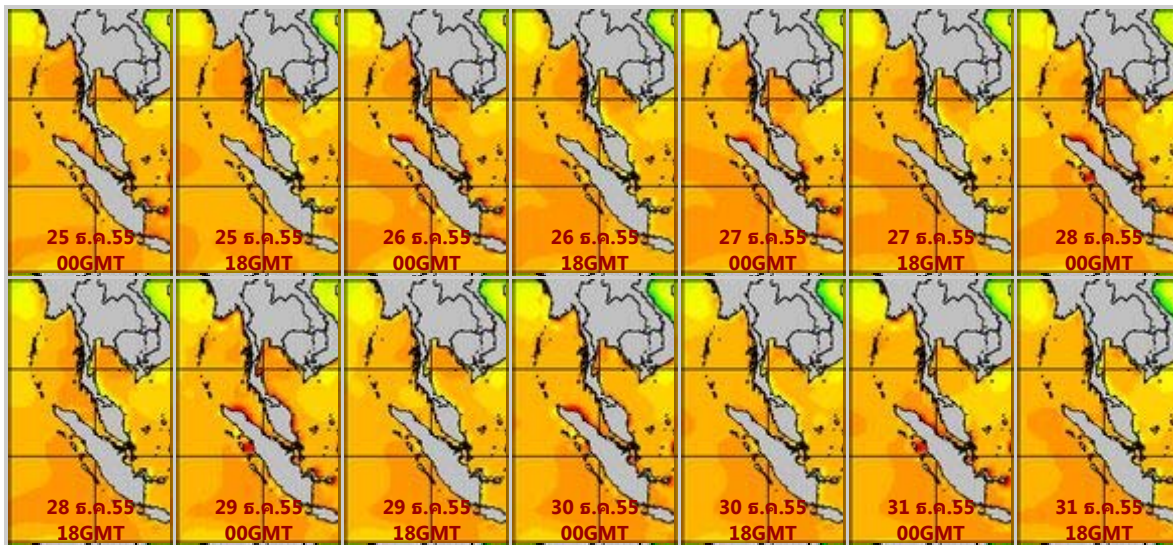


3-hourly TMPA-RT 00Z31Dec2012-00Z07Jan2013 Accumulated Rainfall [mm]

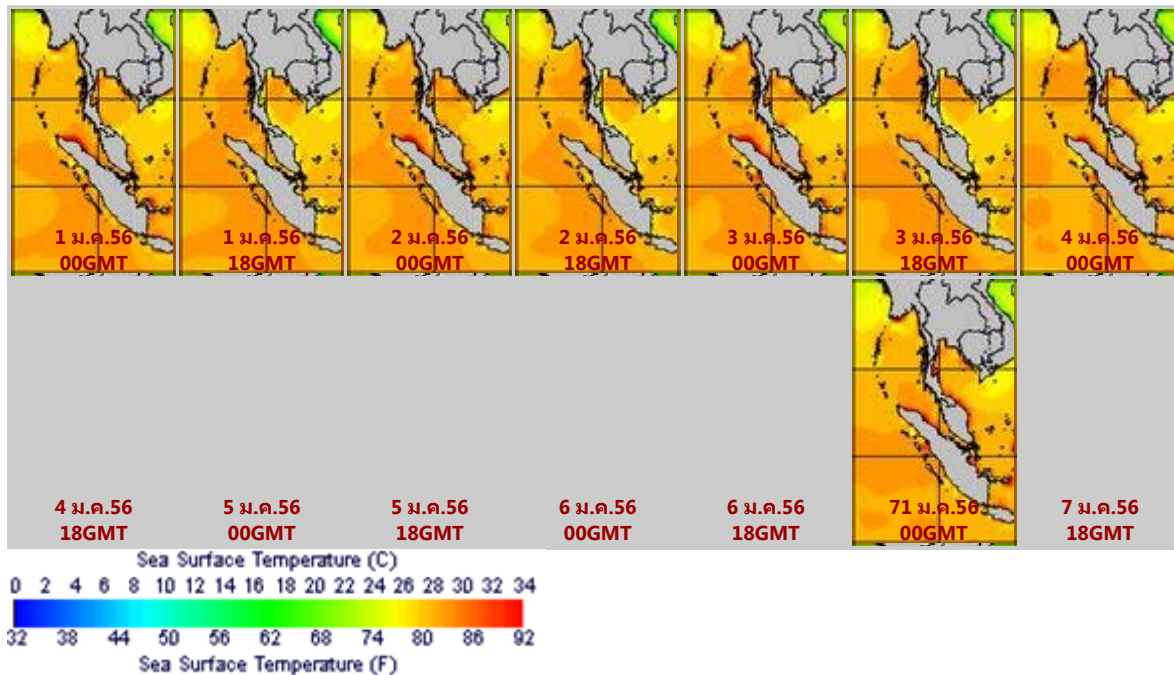


จากแผนภาพแสดงปริมาณฝนสะสมของ NASA พบว่าสัปดาห์นี้ มีปริมาณฝนสะสมมากบริเวณภาคใต้ตอนล่าง โดยเฉพาะบริเวณจังหวัดยะลา ปัตตานีและนราธิวาส

แผนภาพแสดงอุณหภูมิตื้นผิวน้ำทะเล (1-7 ม.ค.56 วันละ 2 ภาพ 06GMT และ 18GMT) สัปดาห์ก่อนหน้า

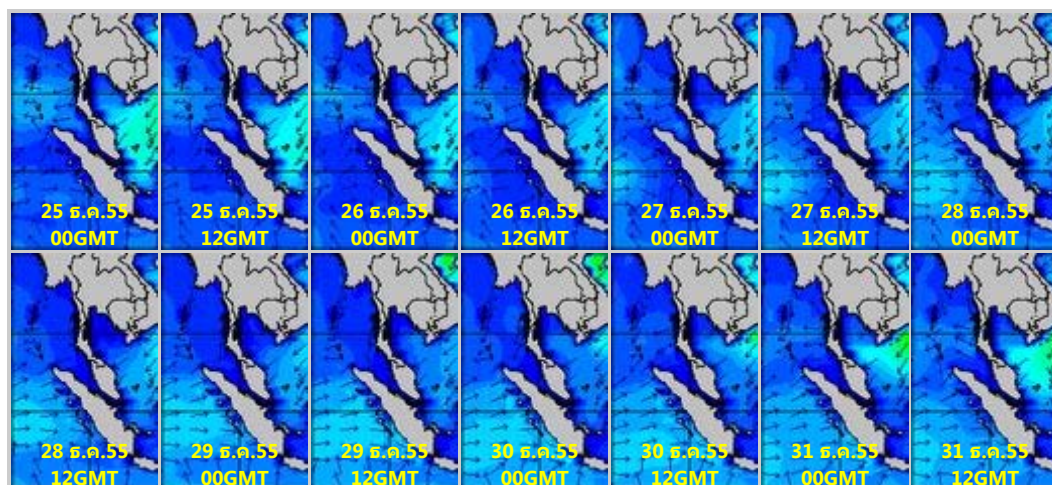


สัปดาห์นี้

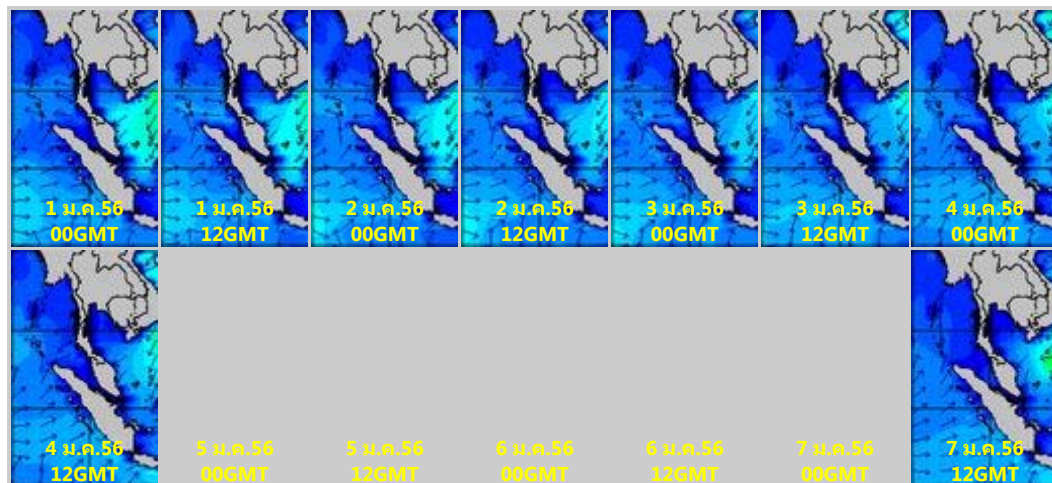


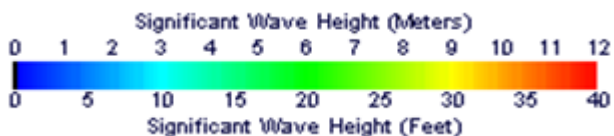
จากแผนภาพแสดงอุณหภูมิพื้นผิวน้ำทะเลฝั่งอันดามันและอ่าวไทย พบว่า ฝั่งอันดามันและฝั่งอ่าวไทยมีอุณหภูมิใกล้เคียงกัน โดยมีอุณหภูมิอยู่ที่ประมาณ 27-29 องศาเซลเซียส ตลอดสัปดาห์

แผนภาพแสดงความสูงของคลื่น (1-7 ม.ค.56 วันละ 2 ภาพ 00GMT และ 12GMT) สัปดาห์ก่อนหน้า



สัปดาห์นี้





แผนภาพแสดงความสูงของคลื่น พบว่า ฟันอันตรายสูงประมาณ 1-2 เมตร บริเวณที่มีฝนฟ้าคะนองมีคลื่นสูงมากกว่า 2 เมตร สำหรับอ่าวไทยตอนบนทะเลมีคลื่นสูงประมาณ 1 เมตร ส่วนบริเวณอ่าวไทยตอนล่างทะเลมีคลื่นสูง 1-2 เมตร

ปริมาณฝน

สัปดาห์นี้ปริมาณฝนในพื้นที่ภาคใต้ มีฝนตกปานกลางถึงหนัก ตั้งแต่จังหวัดนครศรีธรรมราชลงไป จากการตรวจวัดปริมาณฝนสะสมหนึ่งสัปดาห์ของสถานีตรวจอากาศกรมอุตุนิยมวิทยา พบว่าปริมาณฝนสะสมสูงสุดอยู่ที่สถานี นราธิวาส ยะลาและปัตตานี โดยวัดปริมาณฝนได้ 303.8 143.2 และ 109.4 มิลลิเมตร ตามลำดับ

สถานี	ปริมาณฝนสะสมตั้งแต่ต้นปี		เพิ่มขึ้น
	31/12/55	7/1/56	
นราธิวาส	3026.9	85.0	303.8
ยะลา สกษ.	2,147.4	62.0	143.2
ปัตตานี	1,735.9	33.5	109.4
สงขลา	2,686.9	58.5	97.5
ตะกั่วป่า	4,564.3	81.6	88.8
เกาะสมุย	1,741.5	46.7	85.8
สวี สกษ.	2,169.5	1.2	84.8
คอหงษ์ สกษ.	1,998.3	48.8	77.8
พัทลุง สกษ.	2,111.5	41.0	64.6
สุราษฎร์ธานี สกษ.	1,652.8	38.2	63.4
นครศรีธรรมราช	2,771.5	54.3	62.0
นครศรีธรรมราช สกษ.	2,410.4	51.5	58.4

ปริมาณน้ำในอ่างเก็บน้ำ

รายงานข้อมูลน้ำในเขื่อนจากกรมชลประทาน ณ วันที่ 7 ม.ค. 56 พบว่าในช่วงหนึ่งสัปดาห์ที่ผ่านมามีปริมาณน้ำเก็บกักทั่วประเทศ อยู่ที่ 47,913 ล้านลูกบาศก์เมตร ลดลงจากสัปดาห์ที่แล้ว (31 ธ.ค.55) 566 ล้านลูกบาศก์เมตร โดยเขื่อนที่มีปริมาณน้ำกักเก็บต่ำกว่า 30% ได้แก่ เขื่อนลำปาว (16%) เขื่อนห้วยหลวง (25%) และเขื่อนที่มีปริมาณน้ำกักเก็บมากกว่า 80% ได้แก่ เขื่อนกัวคองหมา (95%) เขื่อนศรีนครินทร์ (87%) เขื่อนวชิราลงกรณ (81%) เขื่อนหนองปลาไหล (95%) และเขื่อนประแสร์ (88%) ด้านเขื่อนภูมิพลและเขื่อนสิริกิติ์ มีปริมาณน้ำกักเก็บคงเหลือ 57% และ 59% ตามลำดับ

อ่างเก็บน้ำ	2012-12-31		2013-01-07		เพิ่มขึ้น/ลดลง	
	ปริมาตรน้ำ (ล้าน ลบ.ม.)	% เทียบกับ รนก.	ปริมาตรน้ำ (ล้าน ลบ.ม.)	% เทียบกับ รนก.	ปริมาตรน้ำ (ล้าน ลบ.ม.)	% เทียบกับ รนก.
ภาคเหนือ						
ภูมิพล (2)	7,797	58	7,609	57	-188	-1.40
สิริกิติ์ (2)	5,774	61	5,576	59	-198	-2.08
แม่จัด	181	68	179	68	-2	-0.75

กัวลม	87	82	84	79	-3	-2.83
แม่กวาง	115	44	116	44	1	0.38
กัวคองหมา	164	96	162	95	-2	-1.18
แควน้อย	647	69	619	66	-28	-2.98
รวมภาคเหนือ	14,765	68	14,345	67	-420	-1.55
ภาคตะวันออกเฉียงเหนือ						
ลำปาง	312	16	308	16	-4	-0.20
ลำตะคอง	142	45	139	44	-3	-0.96
ลำพระเพลิง	78	71	78	71	0	0.00
น้ำอูน	214	41	209	40	-5	-0.96
อุบลรัตน์ (2)	965	40	948	39	-17	-0.70
สิรินธร (2)	1,419	72	1,390	71	-29	-1.48
จุฬารัตน์ (2)	121	74	111	68	-10	-6.10
ห้วยหลวง	36	27	34	25	-2	-1.48
ลำนางรอง	86	71	84	69	-2	-1.65
มูลบน	49	35	48	34	-1	-0.71
น้ำพุง (2)	78	47	77	46	-1	-0.60
ลำแซะ	149	54	147	53	-2	-0.73
รวมภาคตะวันออกเฉียงเหนือ	3,649	49	3,573	48	-76	-1.30
ภาคกลาง						
ป่าสักฯ	648	83	614	78	-34	-4.33
กระเสียว	124	52	122	51	-2	-0.83
ทับเสลา	80	50	60	38	-20	-12.50
รวมภาคกลาง	852	61	796	56	-56	-5.89
ภาคตะวันตก						
ศรีนครินทร์ (2)	15,457	87	15,396	87	-61	-0.34
วชิราลงกรณ์ (2)	7,274	82	7,205	81	-69	-0.78
รวมภาคตะวันตก	22,731	85	22,601	84	-130	-0.56
ภาคตะวันออก						
บางพระ	77	66	75	64	-2	-1.71
หนองปลาไหล	158	96	155	95	-3	-1.83
คลองสียัด	346	82	323	77	-23	-5.48
ขุนด่านปราการชล	167	75	158	71	-9	-4.02
ประแสร์	224	90	219	88	-5	-2.02
รวมภาคตะวันออก	972	82	930	79	-42	-3.01
ภาคใต้						
แก่งกระจาน	548	77	544	77	-4	-0.56
ปราณบุรี	177	51	174	50	-3	-0.86
รัชชประภา (2)	4,088	72	4,094	73	6	0.11
บางลาง (2)	697	48	856	59	159	10.94
รวมภาคใต้	5,510	62	5,668	65	158	2.40
รวมทั้งประเทศ	48,479	63	47,913	62	-566	-1.53