

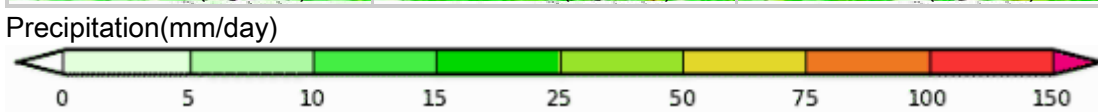
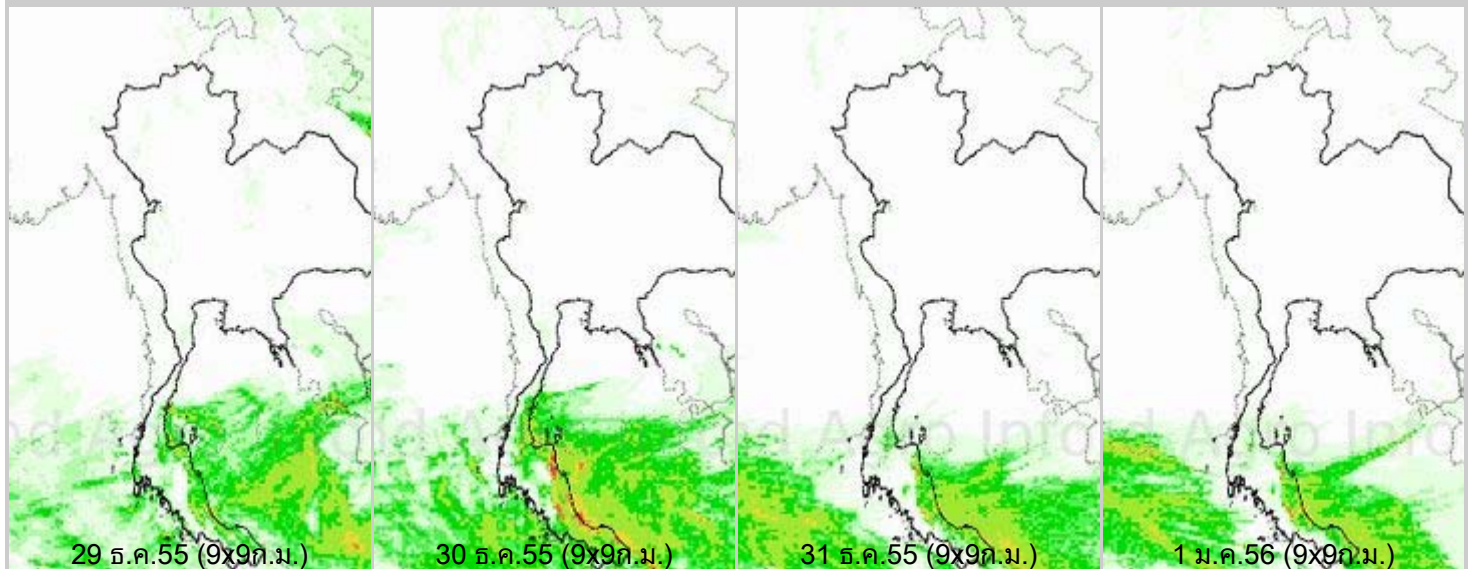
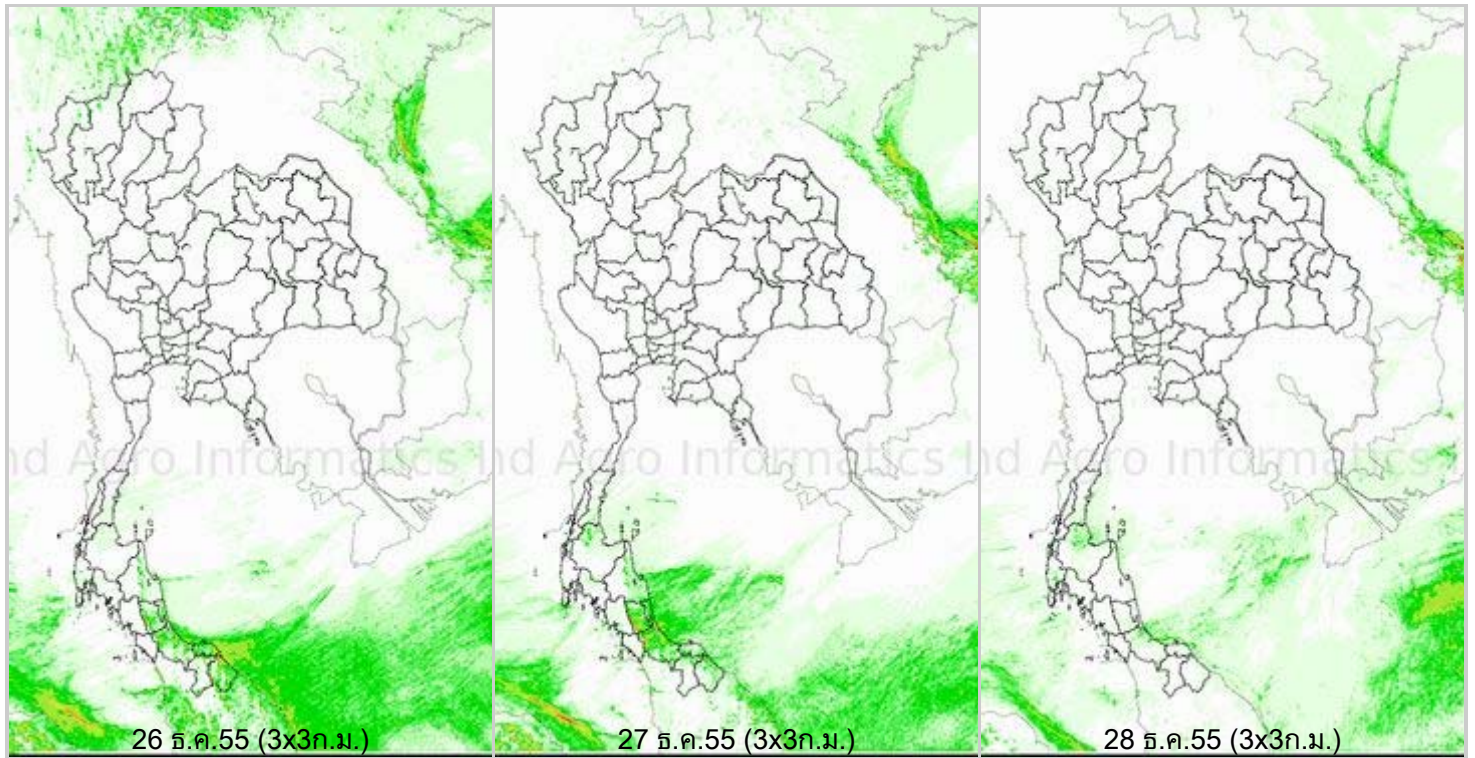
รายงานข้อมูลน้ำรายสัปดาห์ ครั้งที่ 1/2556 (ระหว่างวันที่ 26 ธ.ค. 55 - 1 ม.ค. 56)

สรุปข้อมูลน้ำรายสัปดาห์

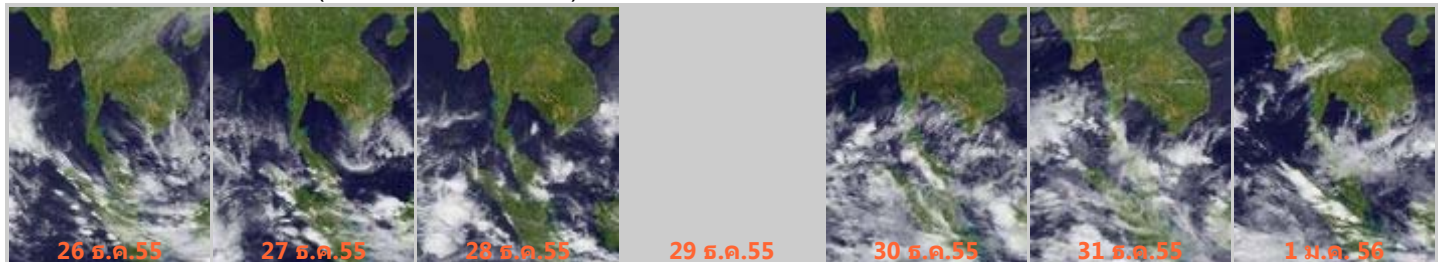
1. สัปดาห์นี้ปริมาณฝนในพื้นที่ภาคใต้ลดลงจากสัปดาห์ที่แล้ว มีฝนตกปานกลางถึงหนักตั้งแต่จังหวัดชุมพรลงไป จากการตรวจวัดปริมาณฝนสะสมหนึ่งสัปดาห์ของสถานีตรวจอากาศกรมอุตุนิยมวิทยา พบว่าปริมาณฝนสะสมสูงสุดอยู่ที่สถานีราธิวาส พัทลุงและยะลา โดยวัดปริมาณฝนได้ 411.6 153.1 และ 132.4 มิลลิเมตร ตามลำดับ
2. ฝั่งอันดามันและฝั่งอ่าวไทย โดยมีอุณหภูมิตั้งอยู่ที่ประมาณ 27-29 องศาเซลเซียส ตลอดสัปดาห์ ความสูงของคลื่น แผนภาพแสดงความสูงของคลื่น พบว่า ฝั่งอันดามันสูงประมาณ 1-2 เมตร บริเวณที่มีฝนฟ้าคะนองมีคลื่นสูงมากกว่า 2 เมตร สำหรับอ่าวไทยตอนบนทะเลมีคลื่นสูงประมาณ 1 เมตร ส่วนบริเวณอ่าวไทยตอนล่างทะเลมีคลื่นสูง 1-2 เมตร
3. รายงานข้อมูลน้ำในเขื่อนจากกรมชลประทาน ณ วันที่ 31 ธ.ค.55 พบว่าในช่วงหนึ่งสัปดาห์ที่ผ่านมามีปริมาณน้ำเก็บกักทั่วประเทศ อยู่ที่ 48,479 ล้านลูกบาศก์เมตร ลดลงจากสัปดาห์ที่แล้ว (24 ธ.ค.55) 577 ล้านลูกบาศก์เมตร โดยเขื่อนที่มีปริมาณน้ำกักเก็บต่ำกว่า 30% ได้แก่ เขื่อนลำปาว (16%) เขื่อนห้วยหลวง (27%) และเขื่อนที่มีปริมาณน้ำกักเก็บมากกว่า 80% ได้แก่ เขื่อนก้วลม (82%) เขื่อนก้วคอกหมา (96%) เขื่อนป่าสักชลสิทธิ์ (83%) เขื่อนศรีนครินทร์ (87%) เขื่อนวชิราลงกรณ (82%) เขื่อนหนองปลาไหล (96%) เขื่อนคลองสียัด (82%) และเขื่อนประแสร์ (90%) ด้านเขื่อนภูมิพลและเขื่อนสิริกิติ์ มีปริมาณน้ำกักเก็บคงเหลือ 58% และ 61% ตามลำดับ

แผนภาพคาดการณ์ปริมาณฝนรายวันล่วงหน้า 7 วัน ความละเอียด 3x3 กิโลเมตร และ 9x9 กิโลเมตร จากแบบจำลองสภาพอากาศ(WRF Model) คาดการณ์เมื่อวันที่ 26 ธ.ค.55

จากแผนภาพคาดการณ์ปริมาณฝนสะสมรายวันล่วงหน้า 7 วัน ความละเอียด 3x3 กิโลเมตร และ 9x9 กิโลเมตร ช่วงวันที่ 26-28 ธ.ค. จะมีฝนตกเล็กน้อยในภาคใต้ส่วนมากทางฝั่งตะวันออกของภาค จากนั้นช่วงวันที่ 29 -31 ธ.ค.และวันขึ้นปีใหม่ จะมีฝนตกปานกลางถึงตกหนักในภาคใต้ โดยเฉพาะอย่างยิ่งบริเวณจังหวัดสุราษฎร์ธานี นครศรีธรรมราช พัทลุง สงขลา ปัตตานี และนราธิวาส โดยผลลัพธ์ที่ได้จากแบบจำลองมีความสอดคล้องใกล้เคียงกับเหตุการณ์ที่เกิดขึ้นจริง เมื่อเปรียบเทียบกับภาพเรดาร์ตรวจอากาศของกรมอุตุนิยมวิทยา แผนภาพแสดงปริมาณฝนสะสมของสถาบันวิจัยทหารเรืออเมริกา

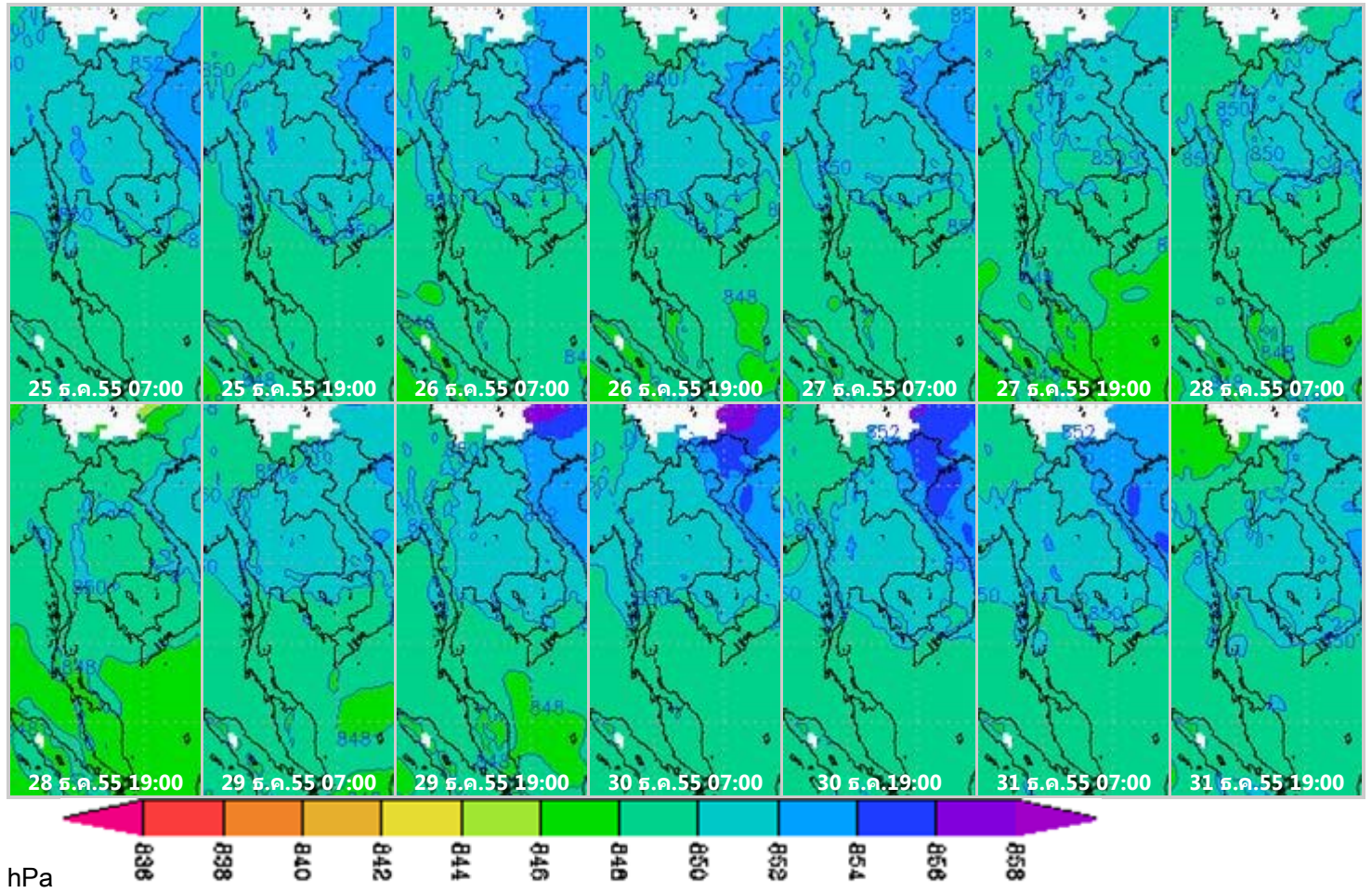


ภาพถ่ายดาวเทียม Goes-9 (26 ต.ค.55 - 1 ม.ค.56)

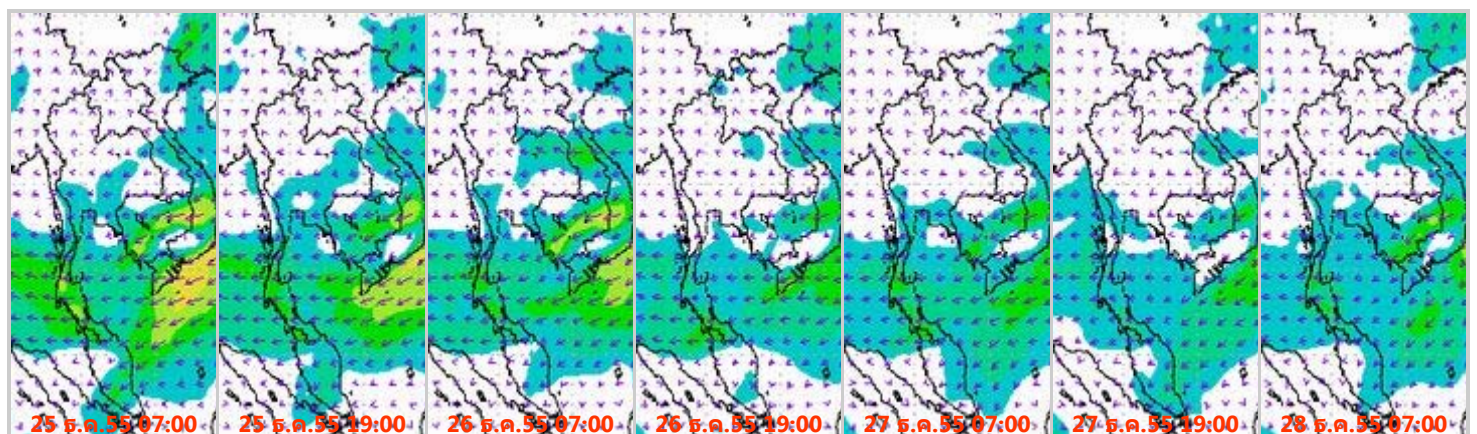


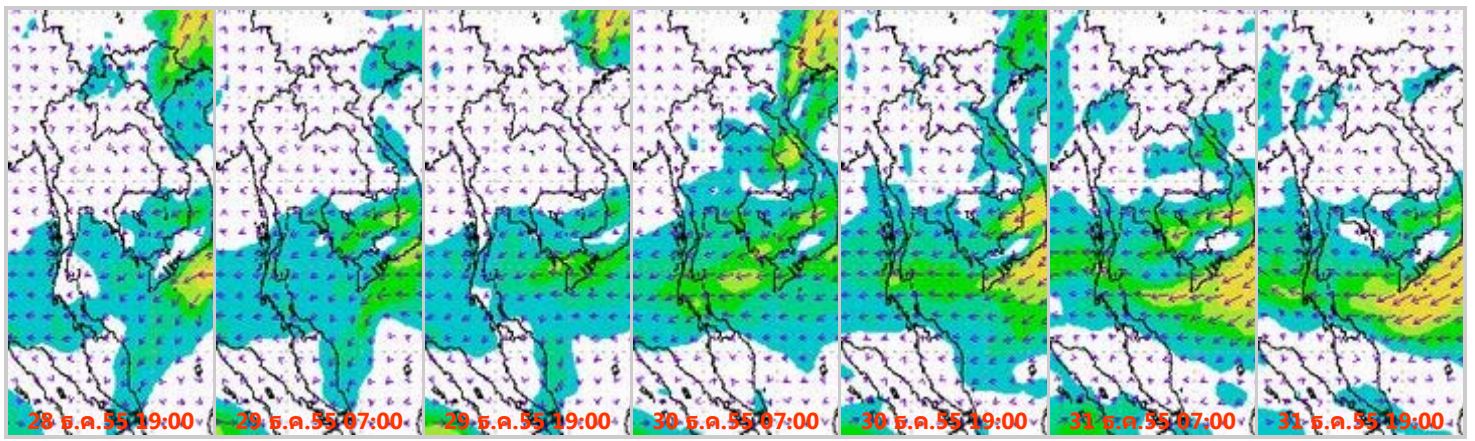
จากภาพถ่ายดาวเทียม Goes-9 พบว่า กลุ่มเมฆปกคลุมส่วนมากบริเวณภาคใต้เกือบตลอดสัปดาห์ ส่งผลให้มีฝนตกกระจายในพื้นที่ภาคใต้ และมีฝนตกหนักเป็นบางแห่ง

แผนที่อากาศที่ระดับ 1.5 กิโลเมตร เหนือระดับน้ำทะเล จากแบบจำลองสภาพอากาศ WRF



จากภาพแผนที่อากาศที่ระดับ 1.5 กิโลเมตร เหนือระดับน้ำทะเล พบว่าบริเวณความกดอากาศสูงกำลังแรงระลอกใหม่จากประเทศจีน ปกคลุมประเทศไทยตอนบนในช่วงกลาง สัปดาห์ จากนั้นมีกำลังอ่อนลง โดยมีค่าอยู่ระหว่าง 850-852 hPa





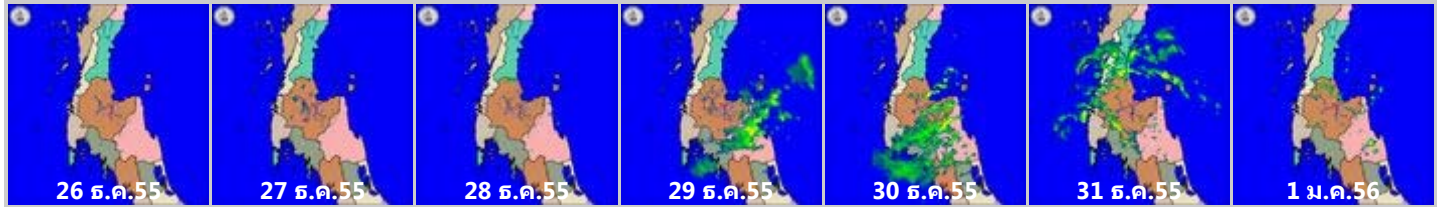
จากภาพแผนที่ความเร็วลมในระดับ 1.5 กิโลเมตร เหนือระดับน้ำทะเล พบว่าลมตะวันออกเฉียงเหนือพัดปกคลุมภาคใต้และอ่าวไทยมีกำลังแรงในระยะต้นสัปดาห์และปลายสัปดาห์ โดยมีความเร็วอยู่ในช่วงประมาณ 20-40 กิโลเมตรต่อชั่วโมง

เครือข่ายภาพเรดาร์กรมอุตุนิยมวิทยา

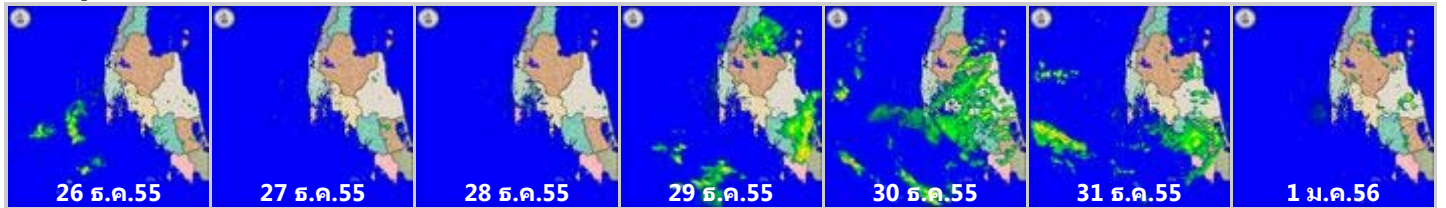
เรดาร์ชุมพร



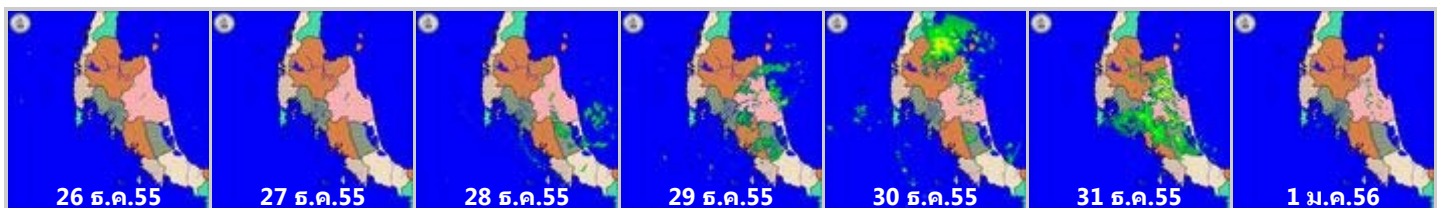
เรดาร์สุราษฎร์ธานี



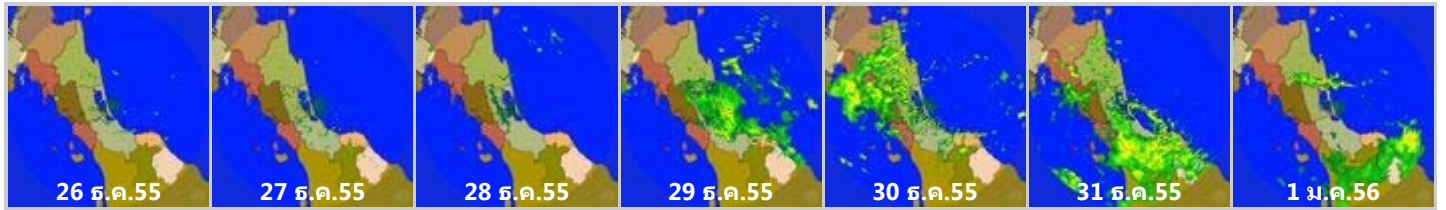
เรดาร์ภูเก็ต



เรดาร์กระบี่

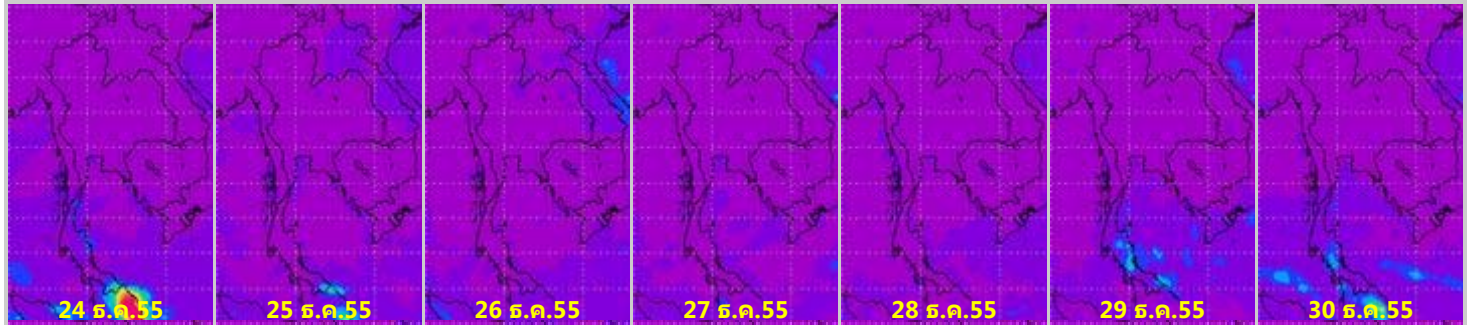


เรดาร์สังขลา

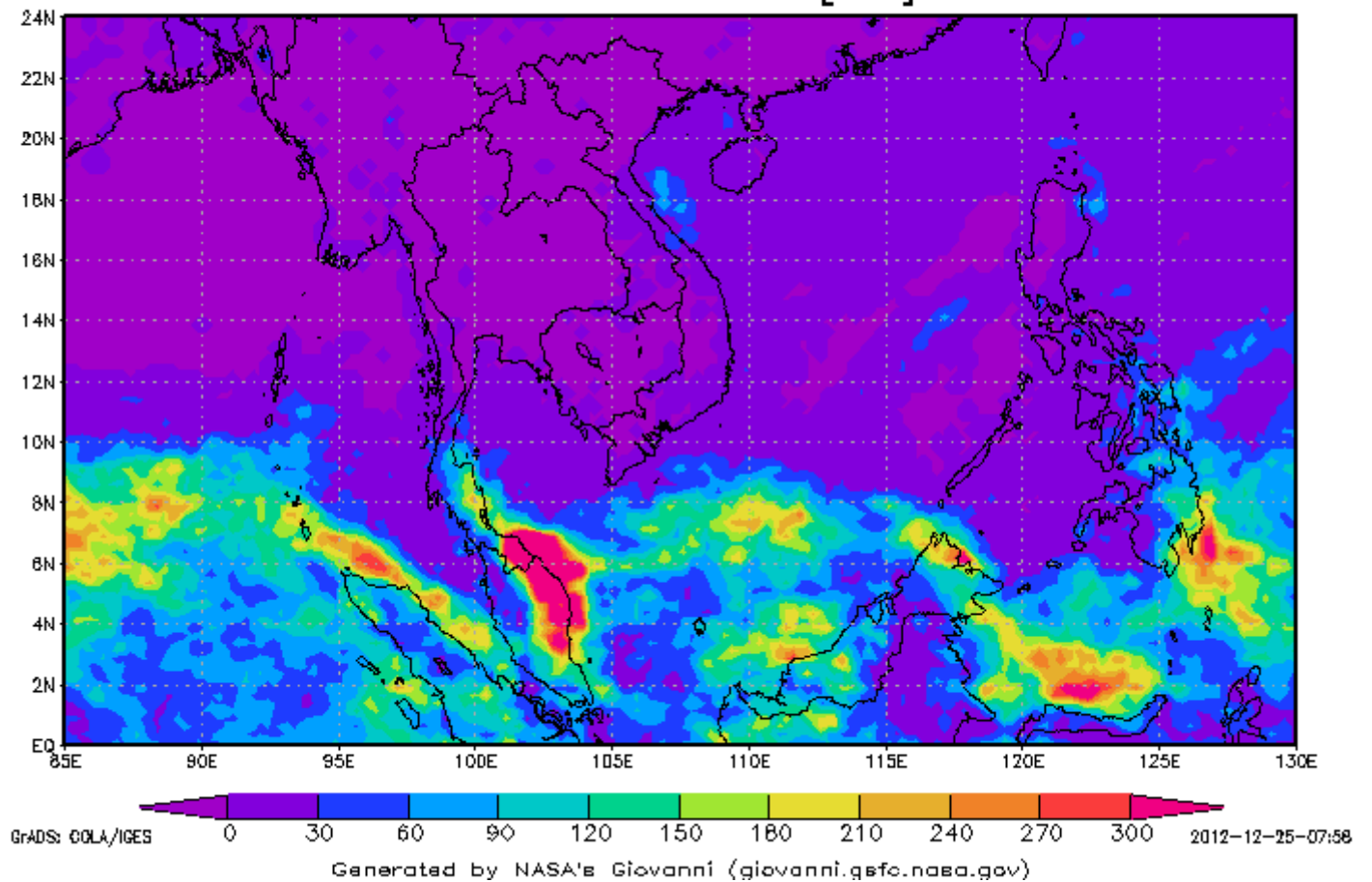


ข้อมูลจากเครือข่ายภาพเรดาร์กรมอุตุนิยมวิทยา พบว่า ภาคใต้ตอนล่าง มีฝนตกหนักถึงหนักมากเกือบตลอดสัปดาห์

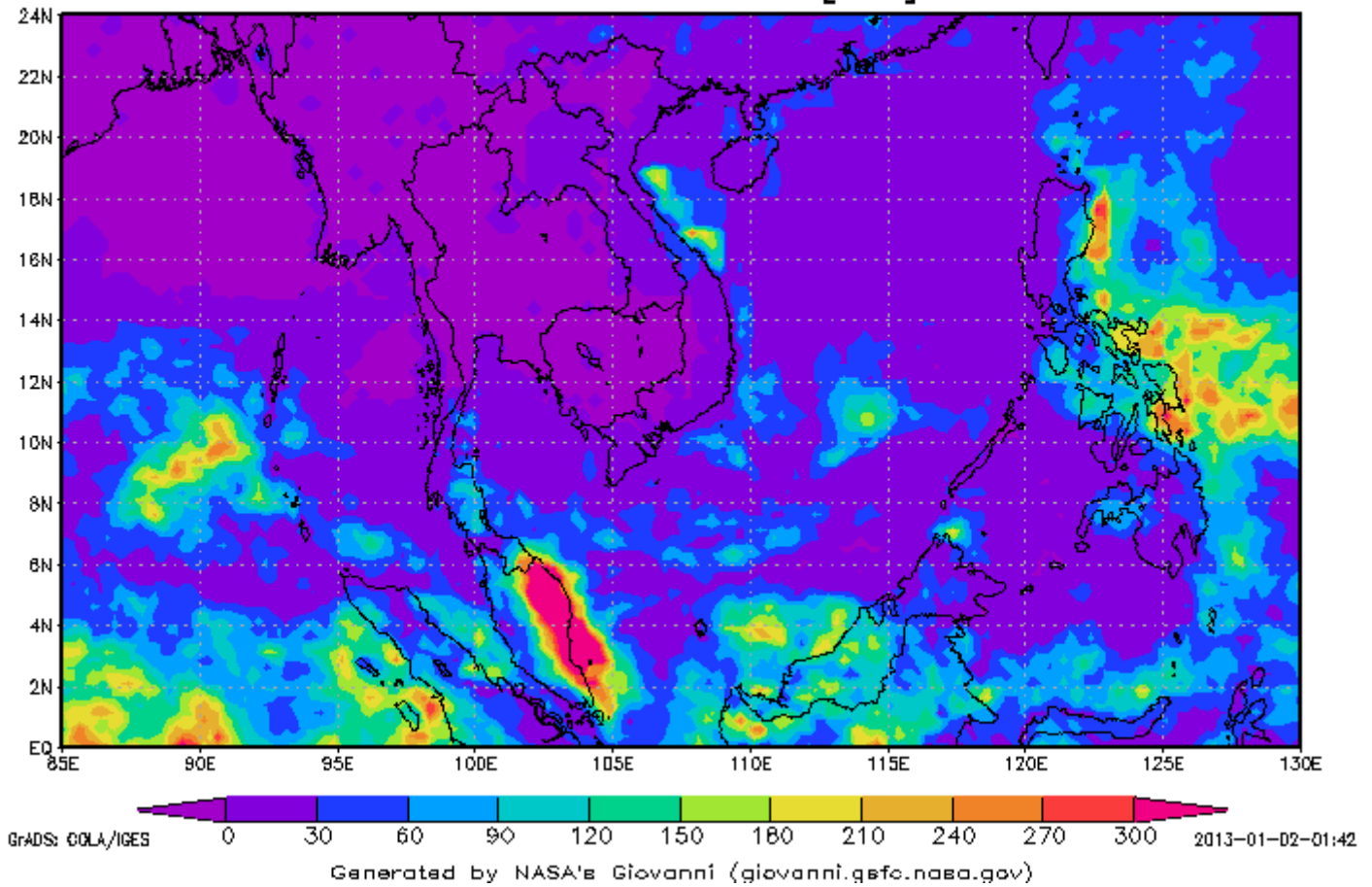
แผนภาพแสดงปริมาณฝนสะสมจาก NASA (17 - 23 ธ.ค. 55)



3-hourly TMPA-RT 00Z17Dec2012-00Z24Dec2012
Accumulated Rainfall [mm]

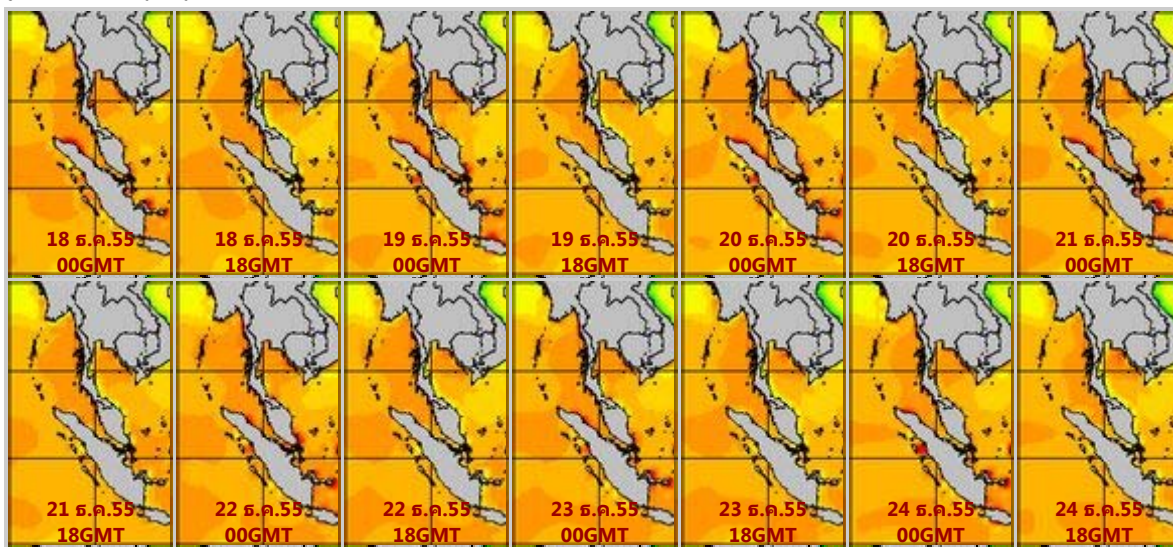


3-hourly TMPA-RT 00Z24Dec2012-00Z31Dec2012 Accumulated Rainfall [mm]

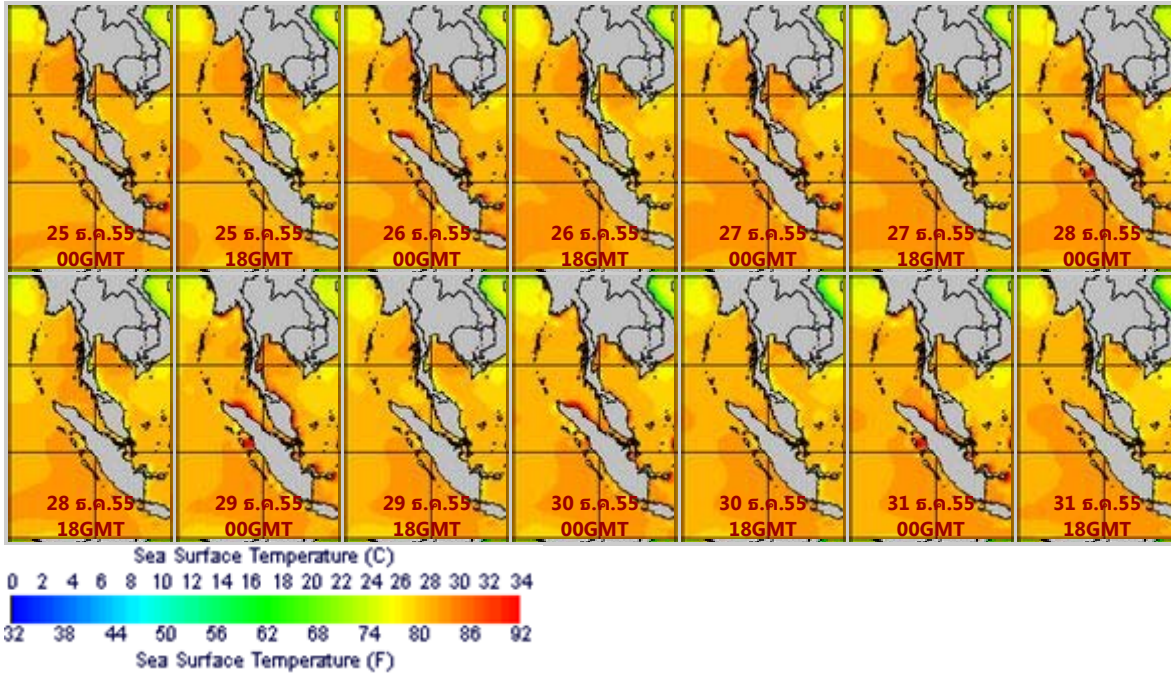


จากแผนภาพแสดงปริมาณฝนสะสมของ NASA พบว่าสัปดาห์นี้ปริมาณฝนลดลงจากสัปดาห์ที่แล้ว ยังคงมีฝนตกในภาคใต้ โดยเฉพาะบริเวณฝั่งตะวันออกของภาค

แผนภาพแสดงอุณหภูมิตื้นผิวน้ำทะเล (25-31 ธ.ค.55 วันละ 2 ภาพ 06GMT และ 18GMT) สัปดาห์ก่อนหน้า

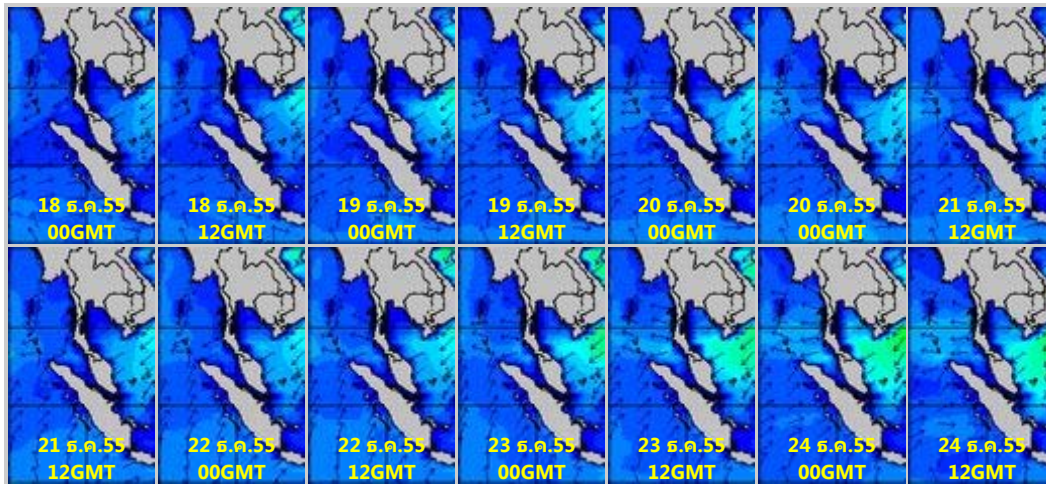


สัปดาห์นี้

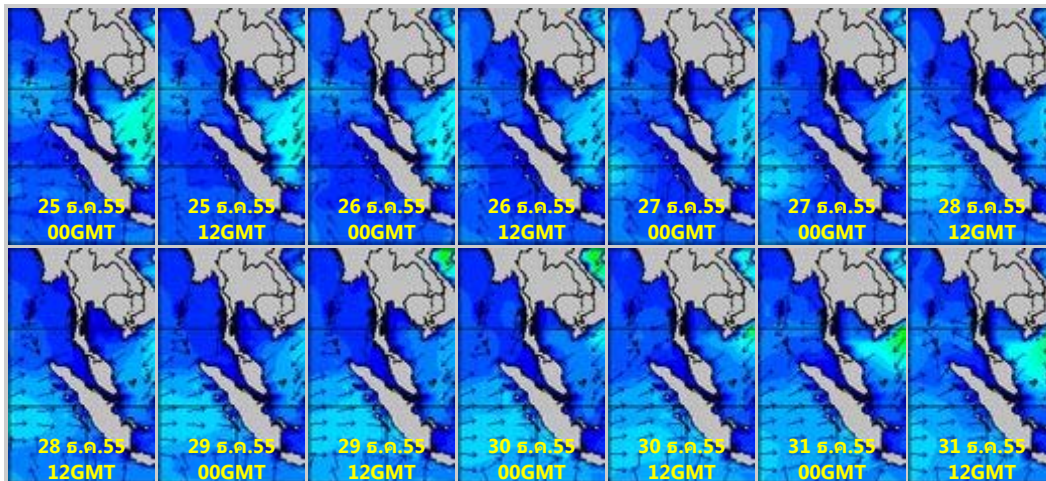


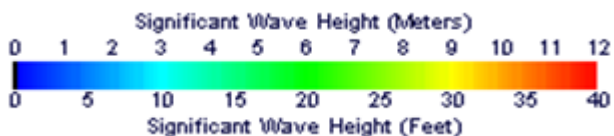
จากแผนภาพแสดงอุณหภูมิพื้นผิวน้ำทะเลฝั่งอันดามันและอ่าวไทย พบว่า ฝั่งอันดามันและฝั่งอ่าวไทยมีอุณหภูมิใกล้เคียงกัน โดยมีอุณหภูมิอยู่ที่ประมาณ 27-29 องศาเซลเซียส ตลอดสัปดาห์

แผนภาพแสดงความสูงของคลื่น (25-31 ธ.ค. 55 วันละ 2 ภาพ 00GMT และ 12GMT) สัปดาห์ก่อนหน้า



สัปดาห์นี้





แผนภาพแสดงความสูงของคลื่น พบว่า ฟันอันตรายสูงประมาณ 1-2 เมตร บริเวณที่มีฝนฟ้าคะนองมีคลื่นสูงมากกว่า 2 เมตร สำหรับอ่าวไทยตอนบนทะเลมีคลื่นสูงประมาณ 1 เมตร ส่วนบริเวณอ่าวไทยตอนล่างทะเลมีคลื่นสูง 1-2 เมตร

ปริมาณฝน

สัปดาห์นี้ปริมาณฝนในพื้นที่ภาคใต้ลดลงจากสัปดาห์ที่แล้ว มีฝนตกปานกลางถึงหนักตั้งแต่จังหวัดชุมพรลงไป จากการตรวจวัดปริมาณฝนสะสมหนึ่งสัปดาห์ของสถานีตรวจอากาศกรมอุตุนิยมวิทยา พบว่าปริมาณฝนสะสมสูงสุดอยู่ที่สถานีนราธิวาส พัทลุงและยะลา โดยวัดปริมาณฝนได้ 411.6 153.1 และ 132.4 มิลลิเมตร ตามลำดับ

สถานี	ปริมาณฝนสะสมตั้งแต่ต้นปี		เพิ่มขึ้น
	24/12/55	31/12/55	
นราธิวาส	2,615.3	3,026.9	411.60
พัทลุง สกษ.	1,958.4	2,111.5	153.10
ยะลา สกษ.	2,015.0	2,147.4	132.40
สวี สกษ.	2,056.7	2,169.5	112.80
ปัตตานี	1,631.0	1,735.9	104.90
สงขลา	2,584.9	2,686.9	102.00
นครศรีธรรมราช	2,671.4	2,771.5	100.10
นครศรีธรรมราช สกษ.	2,312.8	2,410.4	97.60
คอหงษ์ สกษ.	1,902.9	1,998.3	95.40
ตรัง	2,509.1	2,579.1	70.00
สุราษฎร์ธานี สกษ.	1,583.7	1,652.8	69.10
หาดใหญ่	1,368.3	1,434.3	66.00

ปริมาณน้ำในอ่างเก็บน้ำ

รายงานข้อมูลน้ำในเขื่อนจากกรมชลประทาน ณ วันที่ 31 ธ.ค.55 พบว่าในช่วงหนึ่งสัปดาห์ที่ผ่านมาปริมาณน้ำเก็บกักทั่วประเทศ อยู่ที่ 48,479 ล้านลูกบาศก์เมตร ลดลงจากสัปดาห์ที่แล้ว (24 ธ.ค.55) 577 ล้านลูกบาศก์เมตร โดยเขื่อนที่มีปริมาณน้ำกักเก็บต่ำกว่า 30% ได้แก่ เขื่อนลำปาว (16%) เขื่อนห้วยหลวง (27%) และเขื่อนที่มีปริมาณน้ำกักเก็บมากกว่า 80% ได้แก่ เขื่อนก๊วลม (82%) เขื่อนก๊วคหมา (96%) เขื่อนป่าสักชลสิทธิ์ (83%) เขื่อนศรีนครินทร์ (87%) เขื่อนวชิราลงกรณ์ (82%) เขื่อนหนองปลาไหล (96%) เขื่อนคลองสียัด (82%) และเขื่อนประแสร์ (90%) ด้านเขื่อนภูมิพลและเขื่อนสิริกิติ์ มีปริมาณน้ำกักเก็บคงเหลือ 58% และ 61% ตามลำดับ

อ่างเก็บน้ำ	2012-12-24		2012-12-31		เพิ่มขึ้น/ลดลง	
	ปริมาตรน้ำ (ล้าน ลบ. ม.)	% เทียบกับ รนก.	ปริมาตรน้ำ (ล้าน ลบ. ม.)	% เทียบกับ รนก.	ปริมาตรน้ำ (ล้าน ลบ. ม.)	% เทียบกับ รนก.
ภาคเหนือ						
ภูมิพล (2)	7,978	59	7,797	58	-181	-1.34
สิริกิติ์ (2)	5,930	62	5,774	61	-156	-1.64

แม่จัต	182	69	181	68	-1	-0.38
กัวลม	92	87	87	82	-5	-4.72
แม่กวง	115	44	115	44	0	0.00
กัวคองหมา	165	97	164	96	-1	-0.59
แควน้อย	665	71	647	69	-18	-1.92
รวมภาคเหนือ	15,127	70	14,765	68	-362	-1.51
ภาคตะวันออกเฉียงเหนือ						
ลำปาง	320	16	312	16	-8	-0.40
ลำตะคอง	144	46	142	45	-2	-0.64
ลำพระเพลิง	79	72	78	71	-1	-0.91
น้ำอูน	222	43	214	41	-8	-1.54
อุบลรัตน์ (2)	978	40	965	40	-13	-0.53
สิรินธร (2)	1,433	73	1,419	72	-14	-0.71
จุฬาภรณ์ (2)	131	80	121	74	-10	-6.10
ห้วยหลวง	36	27	36	27	0	0.00
ลำน้ำรอง	86	71	86	71	0	0.00
มูลบน	50	35	49	35	-1	-0.71
น้ำพุง (2)	79	48	78	47	-1	-0.60
ลำแซะ	150	55	149	54	-1	-0.36
รวมภาคตะวันออกเฉียงเหนือ	3,708	50	3,649	49	-59	-1.04
ภาคกลาง						
ป่าสักฯ	682	87	648	83	-34	-4.33
กระเสียว	124	52	124	52	0	0.00
ทับเสลา	98	61	80	50	-18	-11.25
รวมภาคกลาง	904	67	852	61	-52	-5.19
ภาคตะวันตก						
ศรีนครินทร์ (2)	15,500	87	15,457	87	-43	-0.24
วชิราลงกรณ (2)	7,344	83	7,274	82	-70	-0.79
รวมภาคตะวันตก	22,844	85	22,731	85	-113	-0.52
ภาคตะวันออก						
บางพระ	79	68	77	66	-2	-1.71
หนองปลาไหล	162	99	158	96	-4	-2.44
คลองสิียด	356	85	346	82	-10	-2.38
ขุนด่านปราการชล	171	76	167	75	-4	-1.79
ประแสร์	229	92	224	90	-5	-2.02
รวมภาคตะวันออก	997	84	972	82	-25	-2.07
ภาคใต้						
แก่งกระจาน	550	77	548	77	-2	-0.28
ปราณบุรี	182	52	177	51	-5	-1.44
รัชชประภา (2)	4,120	73	4,088	72	-32	-0.57
บางลา (2)	624	43	697	48	73	5.02
รวมภาคใต้	5,476	61	5,510	62	34	0.68
รวมทั้งประเทศ	49,056	65	48,479	63	-577	-1.43