

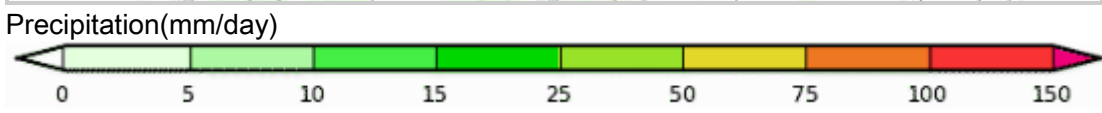
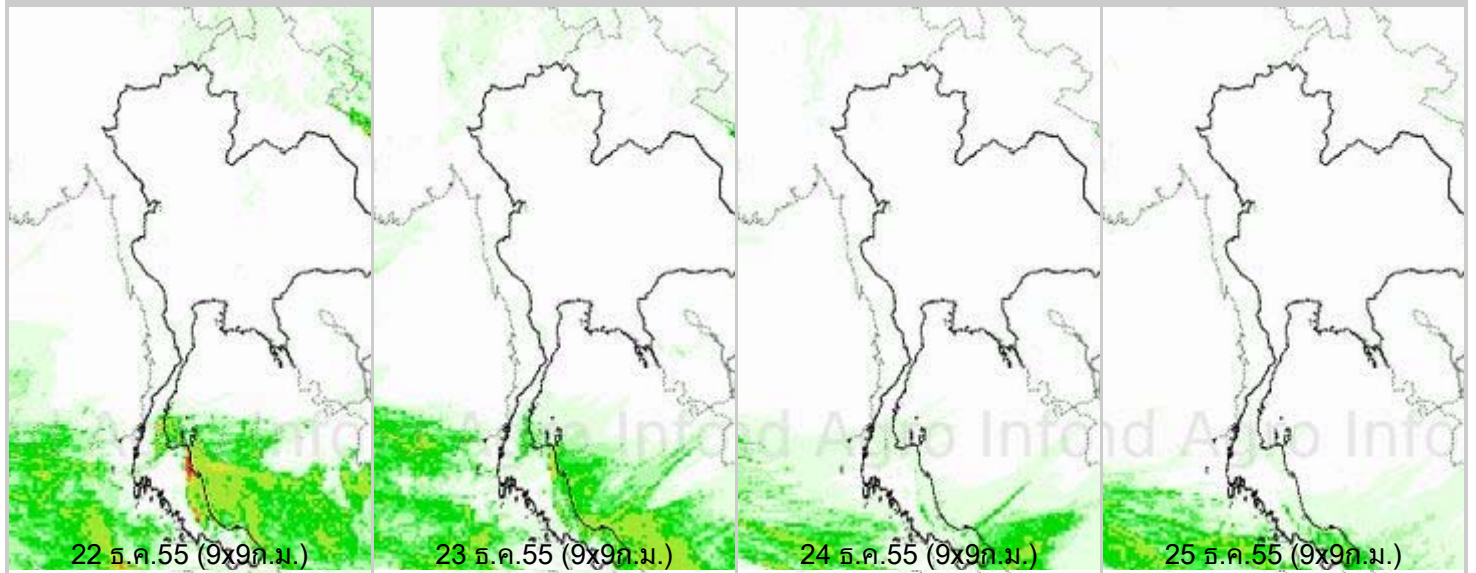
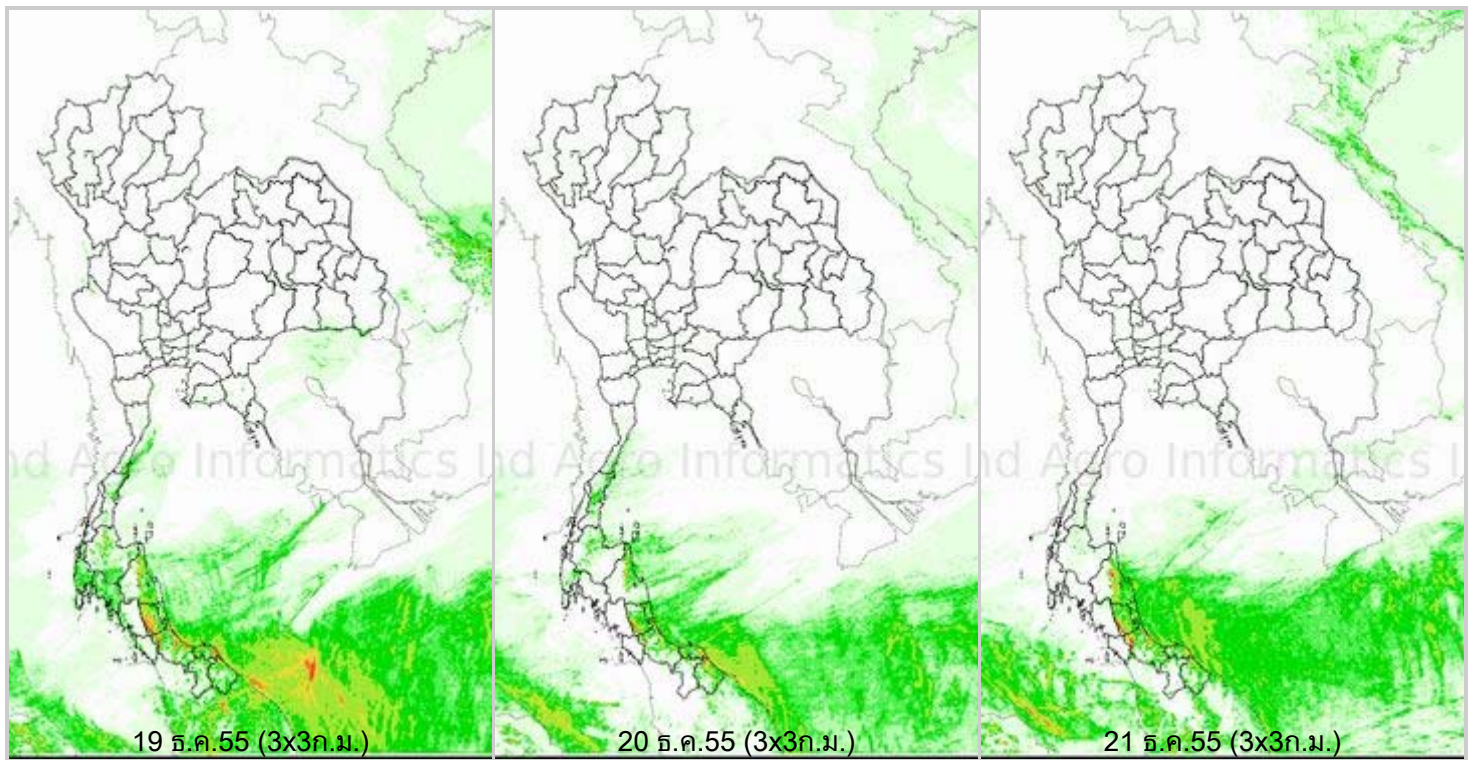
รายงานข้อมูลน้ำรายสัปดาห์ ครั้งที่ 52/2555 (ระหว่างวันที่ 19 - 25 ธ.ค. 55)

สรุปข้อมูลน้ำรายสัปดาห์

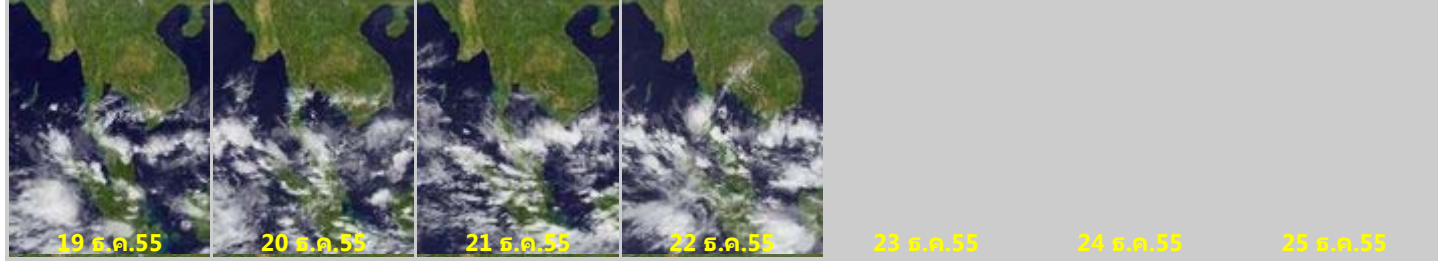
1. สัปดาห์นี้ปริมาณฝนในพื้นที่ภาคใต้เพิ่มขึ้นจากสัปดาห์ที่แล้ว มีฝนตกหนักถึงหนักมาก ตั้งแต่จังหวัดชุมพรลงไป จากการตรวจวัดปริมาณฝนสะสมหนึ่งสัปดาห์ของสถานีตรวจอากาศกรมอุตุนิยมวิทยา พบว่าปริมาณฝนสะสมสูงสุดอยู่ที่สถานีนราธิวาส ยะลาและนครศรีธรรมราช โดยวัดปริมาณฝนได้ 450.9 221.6 และ 206.2 มิลลิเมตร ตามลำดับ
2. ฝั่งอันดามันและฝั่งอ่าวไทย โดยมีอุณหภูมิตั้งอยู่ที่ประมาณ 27-29 องศาเซลเซียส ตลอดสัปดาห์ ความสูงของคลื่น ฝั่งอันดามันสูงประมาณ 1-2 เมตร สำหรับอ่าวไทยทะเลมีคลื่นสูง 2-3 เมตรตลอดสัปดาห์ ส่วนบริเวณที่มีฝนฟ้าคะนองมีคลื่นสูงมากกว่า 3 เมตร
3. รายงานข้อมูลน้ำในเขื่อนจากกรมชลประทาน ณ วันที่ 24 ธ.ค.55 พบว่าในช่วงหนึ่งสัปดาห์ที่ผ่านมาปริมาณน้ำเก็บกักทั่วประเทศ อยู่ที่ 49,056 ล้านลูกบาศก์เมตร ลดลงจากสัปดาห์ที่แล้ว (17 ธ.ค.55) 586 ล้านลูกบาศก์เมตร โดยเขื่อนที่มีปริมาณน้ำกักเก็บต่ำกว่า 30% ได้แก่ เขื่อนลำปาว (16%) เขื่อนห้วยหลวง (27%) และเขื่อนที่มีปริมาณน้ำกักเก็บมากกว่า 80% ได้แก่ เขื่อนกัวลม (87%) เขื่อนกัวคองหมา (97%) เขื่อนป่าสักชลสิทธิ์ (87%) เขื่อนศรีนครินทร์ (87%) เขื่อนวชิราลงกรณ (83%) เขื่อนหนองปลาไหล (99%) เขื่อนคลองสียัด (85%) และเขื่อนประแสร์ (92%) ด้านเขื่อนภูมิพลและเขื่อนสิริกิติ์ มีปริมาณน้ำกักเก็บคงเหลือ 59% และ 62% ตามลำดับ

แผนภาพคาดการณ์ปริมาณฝนรายวันล่วงหน้า 7 วัน ความละเอียด 3x3 กิโลเมตร และ 9x9 กิโลเมตร จากแบบจำลองสภาพอากาศ(WRF Model) คาดการณ์เมื่อวันที่ 19 ธ.ค.55

จากแผนภาพคาดการณ์ปริมาณฝนสะสมรายวันล่วงหน้า 7 วัน ความละเอียด 3x3 กิโลเมตร และ 9x9 กิโลเมตร ช่วงวันที่ 19-21 ธ.ค. จะมีฝนฟ้าคะนองกระจายในภาคใต้ ส่วนมากตอนล่างของภาค โดยเฉพาะบริเวณจังหวัดนครศรีธรรมราช พัทลุง สงขลา ยะลา ปัตตานีและนราธิวาส จากนั้นช่วงวันที่ 22-25 ธ.ค. จะมีฝนปานกลางในภาคใต้บริเวณจังหวัดชุมพร สุราษฎร์ธานี นครศรีธรรมราช พัทลุง สงขลา ปัตตานี และนราธิวาส โดยผลลัพธ์ที่ได้จากแบบจำลองมีความสอดคล้องใกล้เคียงกับเหตุการณ์ที่เกิดขึ้นจริง เมื่อเปรียบเทียบกับภาพเรดาร์ตรวจอากาศของกรมอุตุนิยมวิทยา แผนภาพแสดงปริมาณฝนสะสมของสถาบันวิจัยทหารเรืออเมริกา

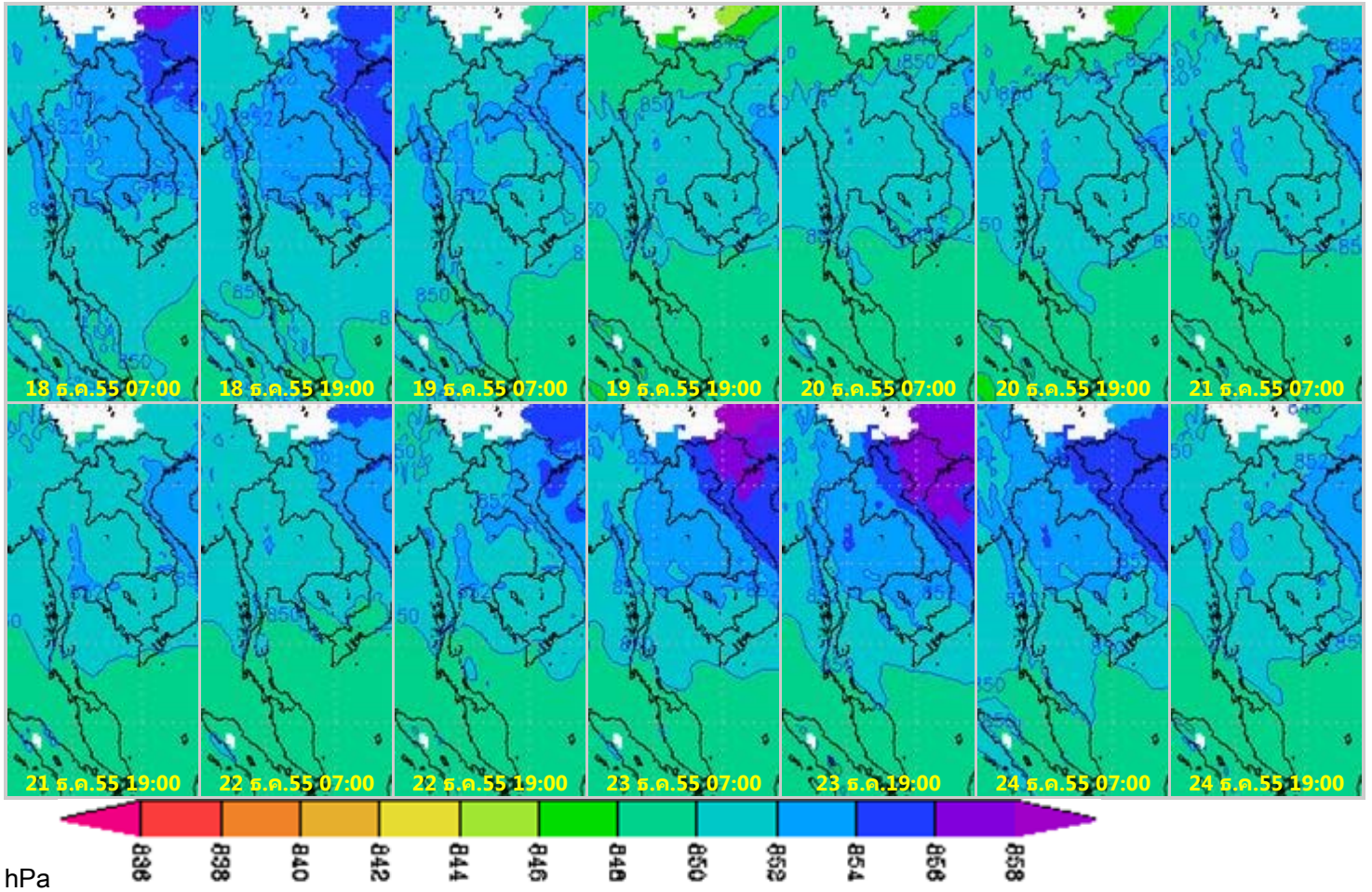


ภาพถ่ายดาวเทียม Goes-9 (19 - 25 ธ.ค. 55)

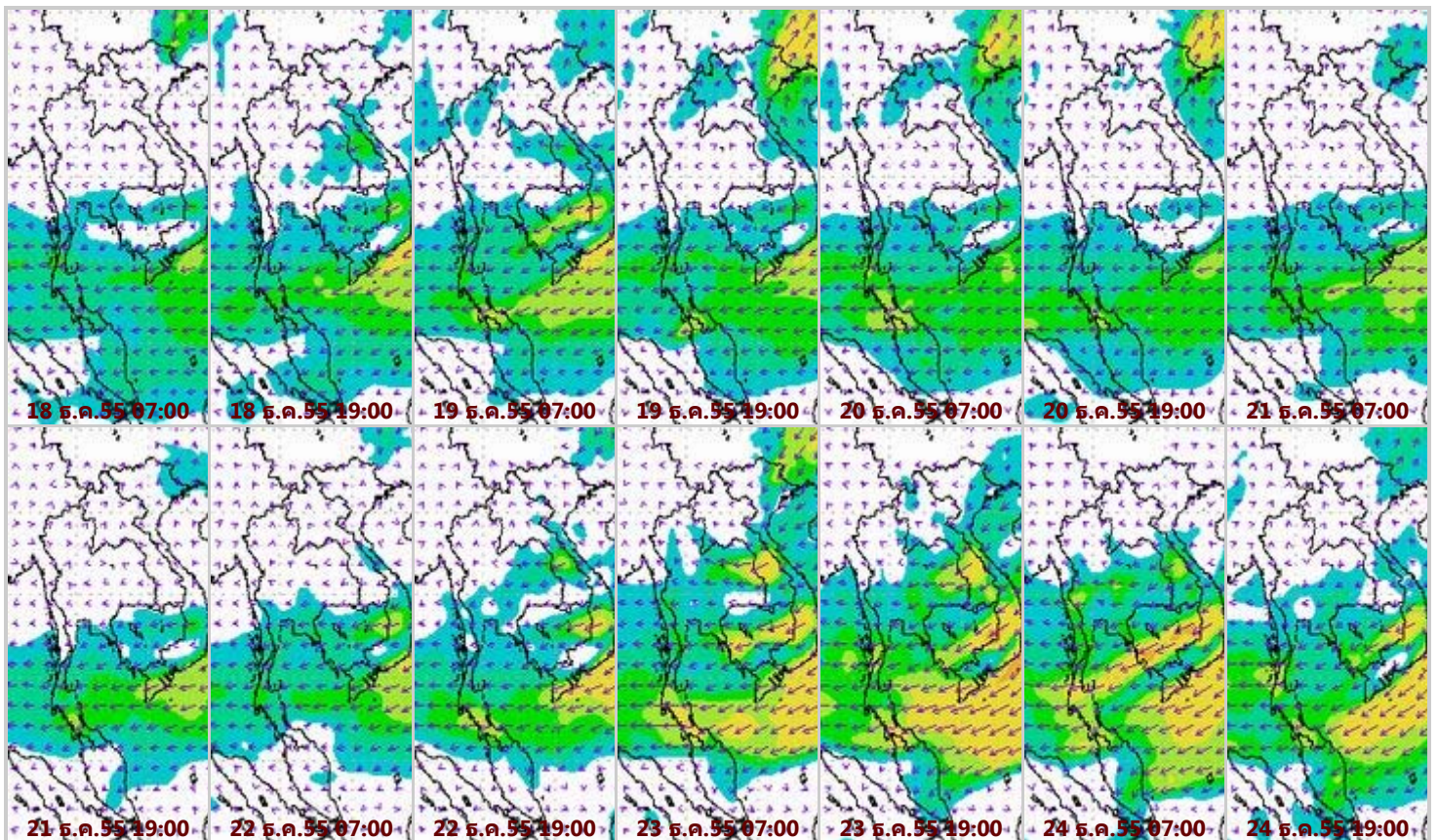


จากภาพถ่ายดาวเทียม Goes-9 พบว่า กลุ่มเมฆปกคลุมหนาแน่นบริเวณภาคใต้ตลอดสัปดาห์ ส่งผลให้มีฝนตกกระจายในพื้นที่ภาคใต้ และมีฝนตกหนักเป็นบางแห่ง

แผนที่อากาศที่ระดับ 1.5 กิโลเมตร เหนือระดับน้ำทะเล จากแบบจำลองสภาพอากาศ WRF



จากภาพแผนที่อากาศที่ระดับ 1.5 กิโลเมตร เหนือระดับน้ำทะเล พบว่าบริเวณความกดอากาศสูงกำลังปานกลางถึงค่อนข้างแรงปกคลุมประเทศไทยตอนบนเกือบตลอดสัปดาห์ โดยมีค่าอยู่ระหว่าง 850-852 hPa

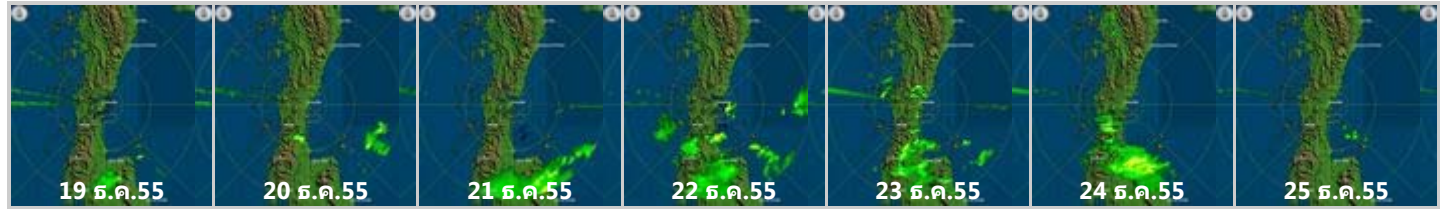




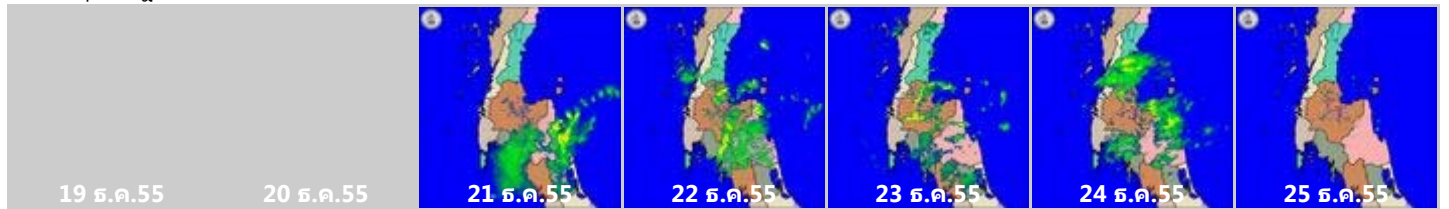
จากภาพแผนที่ความเร็วลมในระดับ 1.5 กิโลเมตร เหนือระดับน้ำทะเล พบว่าลมตะวันออกเฉียงเหนือพัดปกคลุมบริเวณภาคใต้และอ่าวไทยเกือบตลอดสัปดาห์ โดยมีความเร็วอยู่ในช่วงประมาณ 40-60 กิโลเมตรต่อชั่วโมง

เครือข่ายภาพเรดาร์กรมอุตุนิยมวิทยา

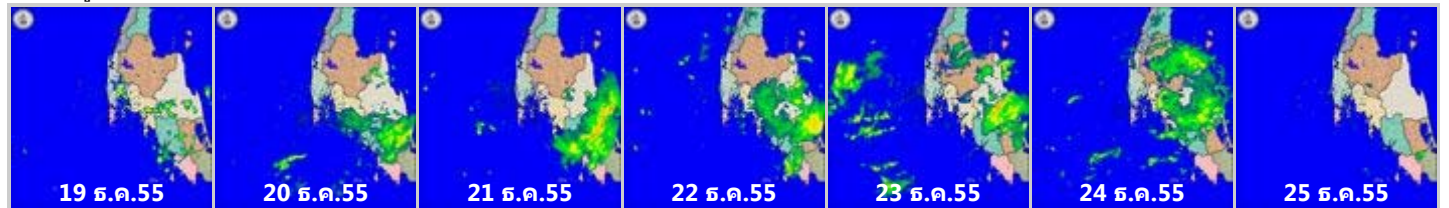
เรดาร์ชุมพร



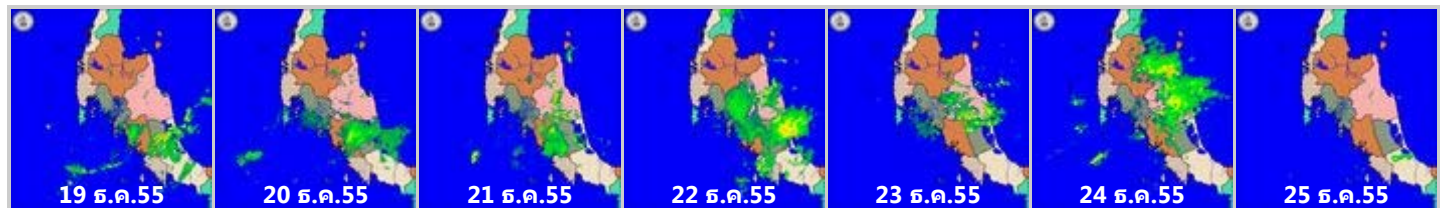
เรดาร์สุราษฎร์ธานี



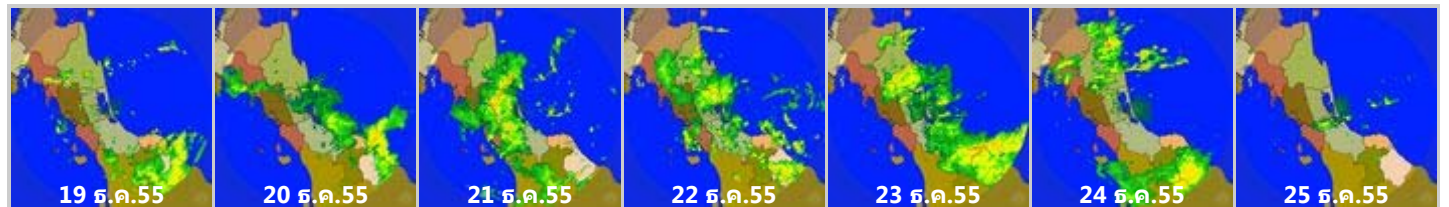
เรดาร์ภูเก็ต



เรดาร์กระบี่

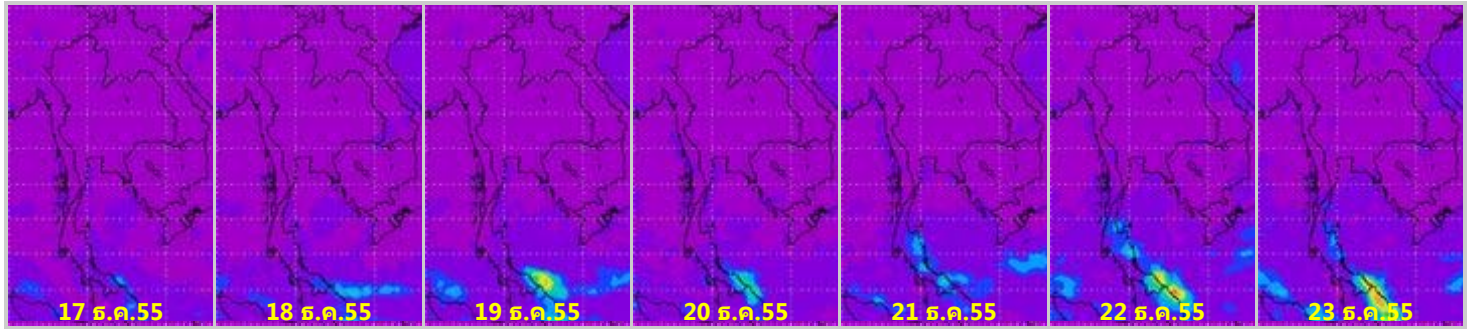


เรดาร์สงขลา

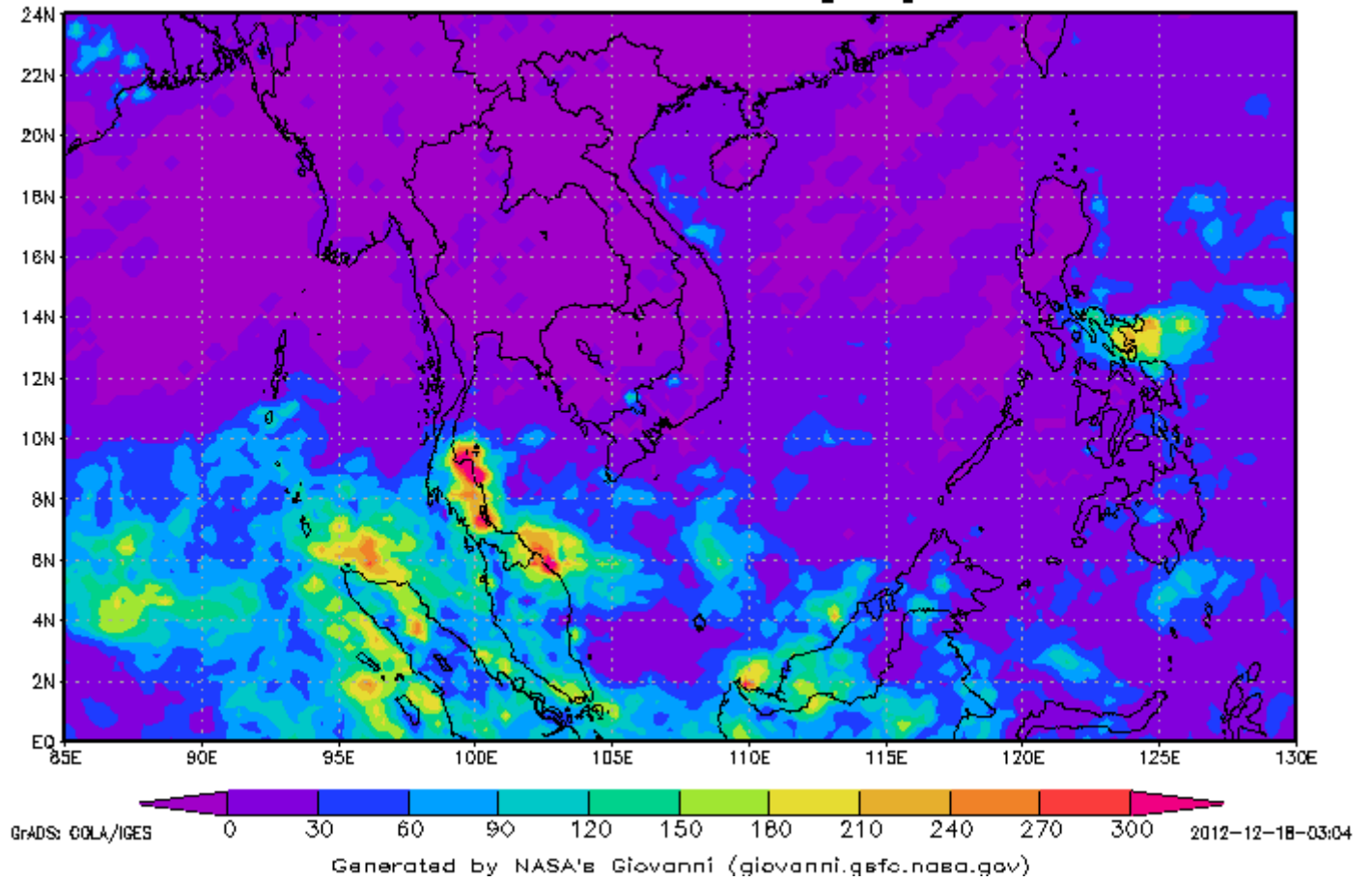


ข้อมูลจากเครือข่ายภาพเรดาร์กรมอุตุนิยมวิทยา พบว่า ภาคใต้ฝั่งตะวันออกมีฝนตกหนักถึงหนักมากเกือบตลอดสัปดาห์

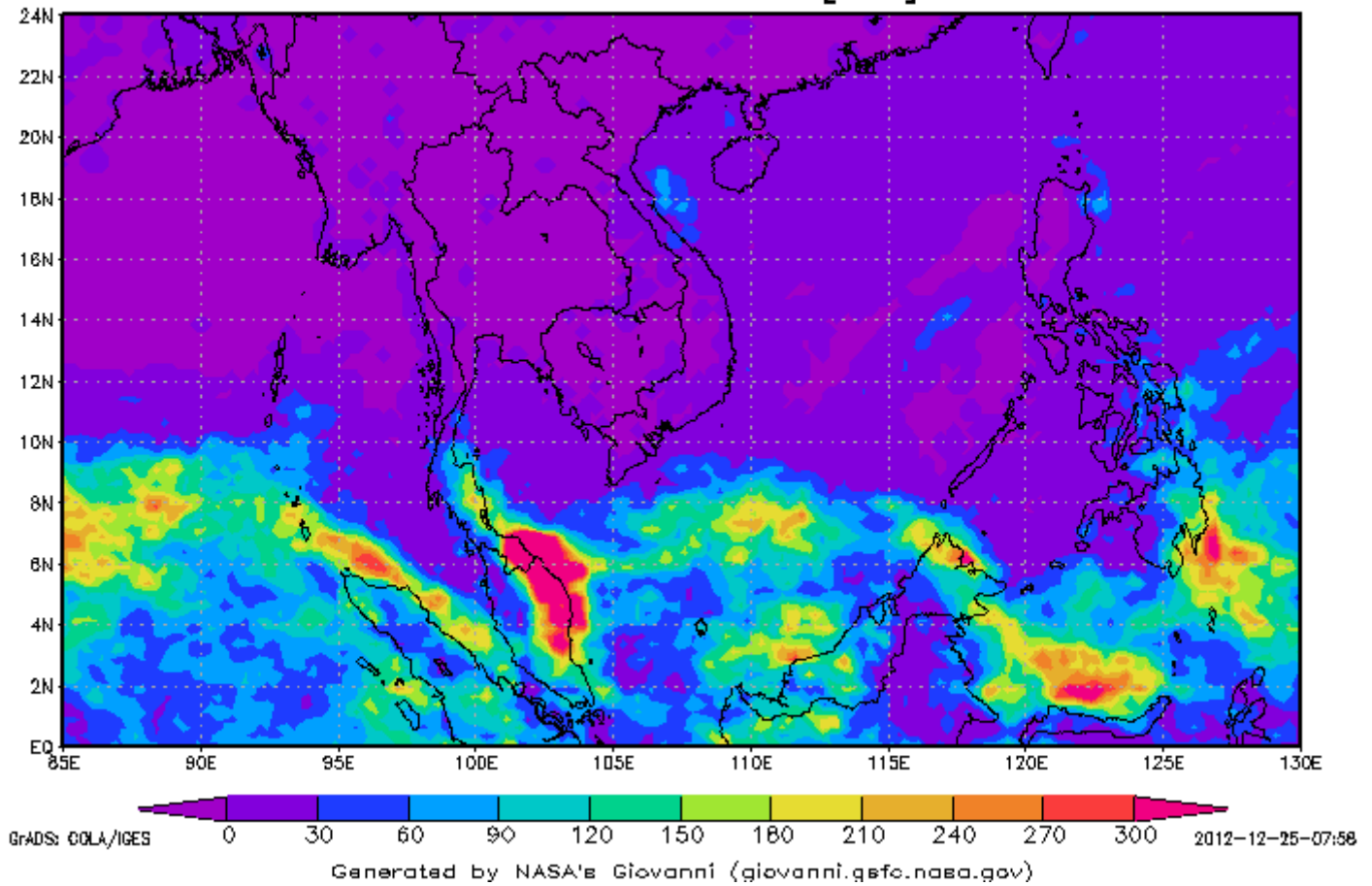
แผนภาพแสดงปริมาณฝนสะสมจาก NASA (17 - 23 ธ.ค. 55)



3-hourly TMPA-RT 00Z10Dec2012-00Z17Dec2012
Accumulated Rainfall [mm]

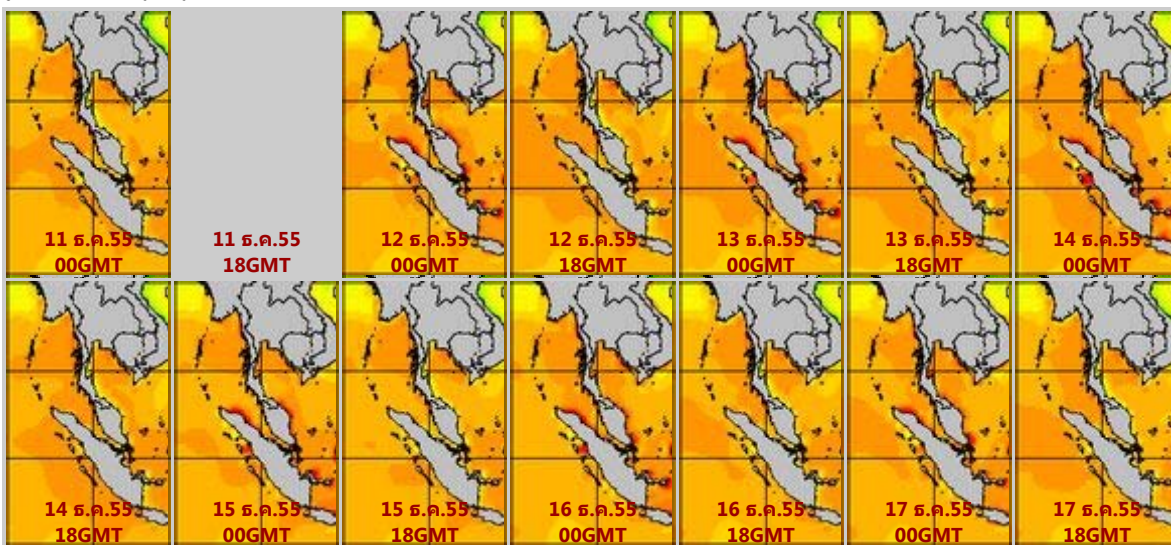


3-hourly TMPA-RT 00Z17Dec2012-00Z24Dec2012 Accumulated Rainfall [mm]

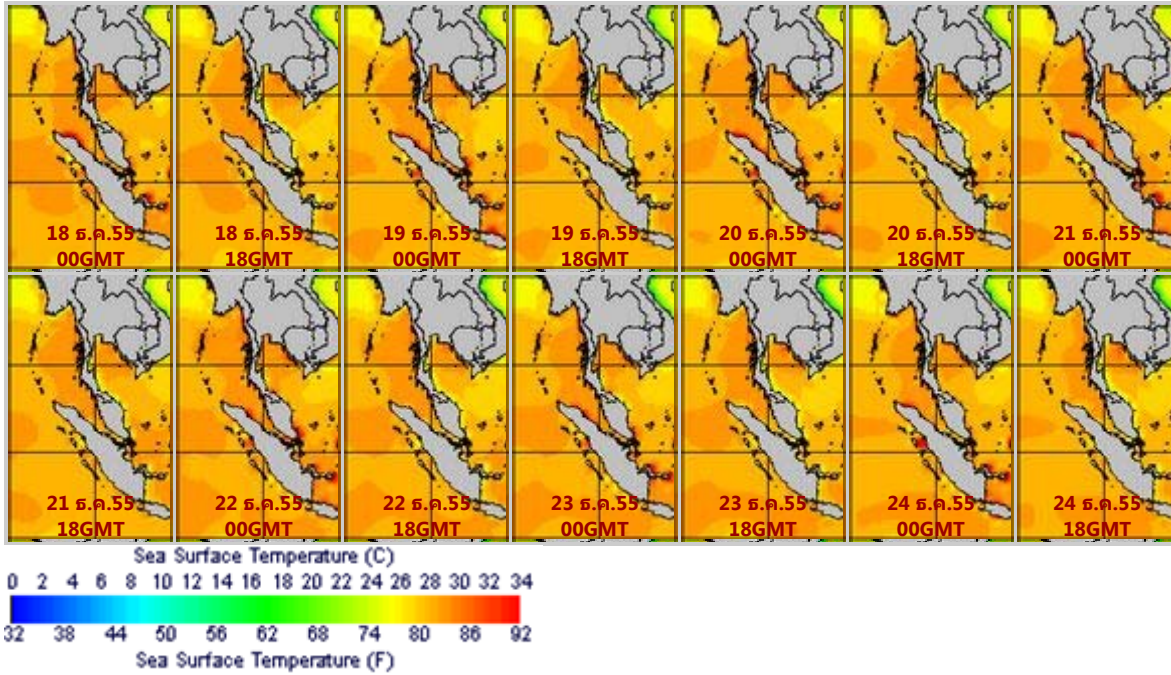


จากแผนภาพแสดงปริมาณฝนสะสมของ NASA พบว่าสัปดาห์นี้ พบว่า มีฝนตกส่วนมากในภาคใต้ โดยเฉพาะ บริเวณฝั่งตะวันออกของภาค

แผนภาพแสดงอุณหภูมิพื้นผิวน้ำทะเล (18-24 ธ.ค.55 วันละ 2 ภาพ 06GMT และ 18GMT) สัปดาห์ก่อนหน้า

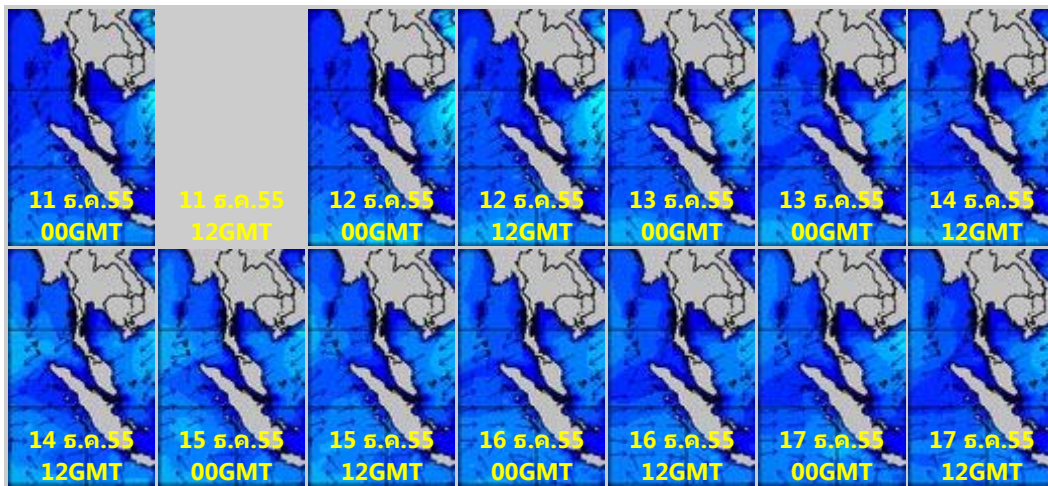


สัปดาห์นี้

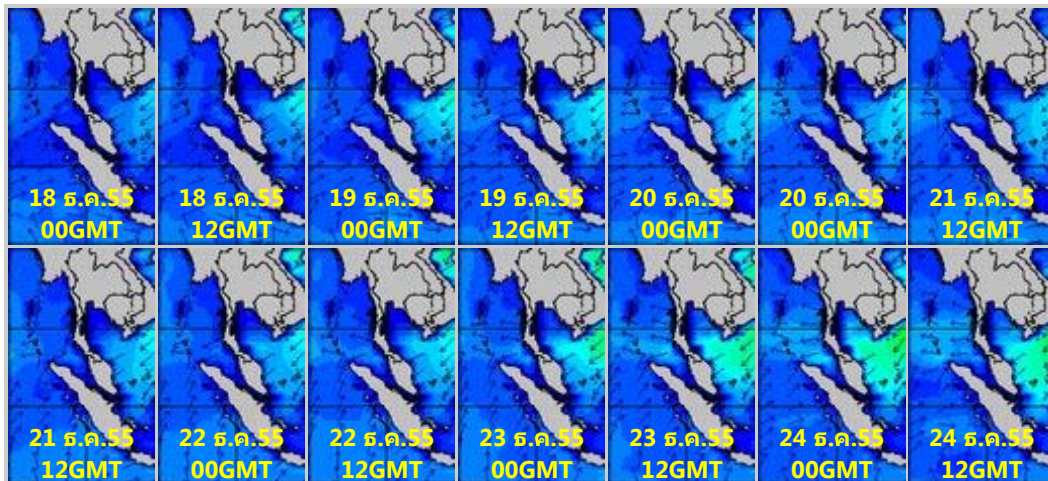


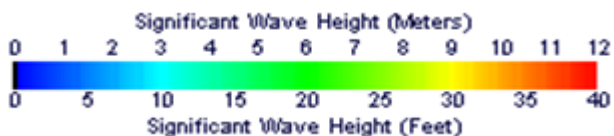
จากแผนภาพแสดงอุณหภูมิพื้นผิวน้ำทะเลฝั่งอันดามันและอ่าวไทย พบว่า ฝั่งอันดามันและฝั่งอ่าวไทย โดยมี อุณหภูมิอยู่ที่ประมาณ 27-29 องศาเซลเซียส ตลอดสัปดาห์

แผนภาพแสดงความสูงของคลื่น (18- 24 ธ.ค. 55 วันละ 2 ภาพ 00GMT และ 12GMT) สัปดาห์ก่อนหน้า



สัปดาห์นี้





แผนภาพแสดงความสูงของคลื่น พบว่า ฟันอันตรายมีสูงประมาณ 1-2 เมตร สำหรับอ่าวไทยทะเลมีคลื่นสูง 2-3 เมตร ตลอดสัปดาห์ ส่วนบริเวณที่มีฝนฟ้าคะนองมีคลื่นสูงมากกว่า 3 เมตร

ปริมาณฝน

สัปดาห์นี้ปริมาณฝนในพื้นที่ภาคใต้เพิ่มขึ้นจากสัปดาห์ที่แล้ว มีฝนตกหนักถึงหนักมาก ตั้งแต่จังหวัดชุมพรลงไป จากการตรวจวัดปริมาณฝนสะสมหนึ่งสัปดาห์ของสถานีตรวจอากาศกรมอุตุนิยมวิทยา พบว่าปริมาณฝนสะสมสูงสุด อยู่ที่สถานีนราธิวาส ยะลาและนครศรีธรรมราช โดยวัดปริมาณฝนได้ 450.9 221.6 และ 206.2 มิลลิเมตร ตามลำดับ

สถานี	ปริมาณฝนสะสมตั้งแต่ต้นปี		เพิ่มขึ้น
	17/12/55	24/12/55	
นราธิวาส	2,164.4	2,615.3	450.90
ยะลา สกษ.	1,793.4	2,015.0	221.60
นครศรีธรรมราช สกษ.	2,106.6	2,312.8	206.20
นครศรีธรรมราช	2,485.6	2,671.4	185.80
พัทลุง สกษ.	1,773.5	1,958.4	184.90
ชุมพร	1,891.0	2,057.9	166.90
สงขลา	2,431.9	2,584.9	153.00
สุราษฎร์ธานี สกษ.	1,467.5	1,583.7	116.20
ปัตตานี	1,523.9	1,631.0	107.10
คองหงษ์ สกษ.	1,799.5	1,902.9	103.40
หาดใหญ่	1,292.6	1,368.3	75.70
สวี สกษ.	1,988.3	2,056.7	68.40
ฉวาง	1,954.4	2,019.3	64.90
สตูล	2,519.5	2,579.4	59.90
สุราษฎร์ธานี	1,487.7	1,539.4	51.70

ปริมาณน้ำในอ่างเก็บน้ำ

รายงานข้อมูลน้ำในเขื่อนจากกรมชลประทาน ณ วันที่ 24 ธ.ค.55 พบว่าในช่วงหนึ่งสัปดาห์ที่ผ่านมาปริมาณน้ำเก็บกักทั่วประเทศ อยู่ที่ 49,056 ล้านลูกบาศก์เมตร ลดลงจากสัปดาห์ที่แล้ว (17 ธ.ค.55) 586 ล้านลูกบาศก์เมตร โดยเขื่อนที่มีปริมาณน้ำกักเก็บต่ำกว่า 30% ได้แก่ เขื่อนลำปาว (16%) เขื่อนห้วยหลวง (27%) และเขื่อนที่มีปริมาณน้ำกักเก็บมากกว่า 80% ได้แก่ เขื่อนกัวลม (87%) เขื่อนกัวคองมา (97%) เขื่อนป่าสักชลสิทธิ์ (87%) เขื่อนศรีนครินทร์ (87%) เขื่อนวชิราลงกรณ (83%) เขื่อนหนองปลาไหล (99%) เขื่อนคลองสียัด (85%) และเขื่อนประแสร์ (92%) ด้านเขื่อนภูมิพลและเขื่อนสิริกิติ์ มีปริมาณน้ำกักเก็บคงเหลือ 59% และ 62% ตามลำดับ

อ่างเก็บน้ำ	2012-12-17		2012-12-24		เพิ่มขึ้น/ลดลง	
	ปริมาณน้ำ (ล้าน ลบ.ม.)	% เทียบกับ รณก.	ปริมาณน้ำ (ล้าน ลบ.ม.)	% เทียบกับ รณก.	ปริมาณน้ำ (ล้าน ลบ.ม.)	% เทียบกับ รณก.
ภาคเหนือ						
ภูมิพล (2)	8,155	61	7,978	59	-177	-1.31
สิริกิติ์ (2)	6,067	64	5,930	62	-137	-1.44
แม่จัด	183	69	182	69	-1	-0.38
กัวลม	91	86	92	87	1	0.94
แม่กวาง	115	44	115	44	0	0.00
กัวคองหมา	166	98	165	97	-1	-0.59
แควน้อย	689	73	665	71	-24	-2.56
รวมภาคเหนือ	15,466	71	15,127	70	-339	-0.76
ภาคตะวันออกเฉียงเหนือ						
ลำปาว	325	16	320	16	-5	-0.25
ลำตะคอง	147	47	144	46	-3	-0.96
ลำพระเพลิง	79	72	79	72	0	0.00
น้ำอูน	234	45	222	43	-12	-2.31
อุบลรัตน์ (2)	998	41	978	40	-20	-0.82
สิรินธร (2)	1,452	74	1,433	73	-19	-0.97
จุฬารัตน์ (2)	134	82	131	80	-3	-1.83
ห้วยหลวง	37	27	36	27	-1	-0.74
ลำนางรอง	86	71	86	71	0	0.00
มูลบน	50	35	50	35	0	0.00
น้ำพุง (2)	79	48	79	48	0	0.00
ลำแซะ	151	55	150	55	-1	-0.36
รวมภาคตะวันออกเฉียงเหนือ	3,772	51	3,708	50	-64	-0.69
ภาคกลาง						
ป่าสักฯ	710	90	682	87	-28	-3.57
กระเสียว	125	52	124	52	-1	-0.42
ทับเสลา	114	71	98	61	-16	-10.00
รวมภาคกลาง	949	71	904	67	-45	-4.66
ภาคตะวันตก						
ศรีนครินทร์ (2)	15,538	88	15,500	87	-38	-0.21
วชิราลงกรณ์ (2)	7,414	84	7,344	83	-70	-0.79
รวมภาคตะวันตก	22,952	86	22,844	85	-108	-0.50
ภาคตะวันออก						
บางพระ	81	69	79	68	-2	-1.71
หนองปลาไหล	164	100	162	99	-2	-1.22
คลองสิียด	368	88	356	85	-12	-2.86
ขุนด่านปราการชล	178	79	171	76	-7	-3.13
ประแสร์	233	94	229	92	-4	-1.61
รวมภาคตะวันออก	1,024	86	997	84	-27	-2.11
ภาคใต้						
แก่งกระจาน	552	78	550	77	-2	-0.28
ปราณบุรี	182	52	182	52	0	0.00
รัชชประภา (2)	4,133	73	4,120	73	-13	-0.23
บางลาง (2)	612	42	624	43	12	0.83
รวมภาคใต้	5,479	61	5,476	61	-3	0.08

รวมทั้งประเทศ	49,642	66	49,056	65	-586	-1.17
---------------	--------	----	--------	----	------	-------