

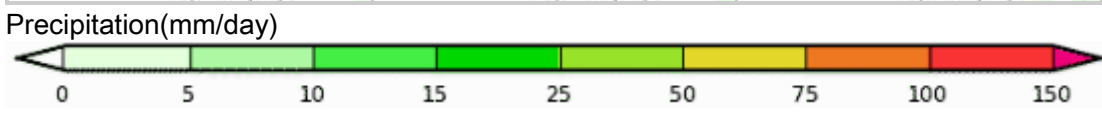
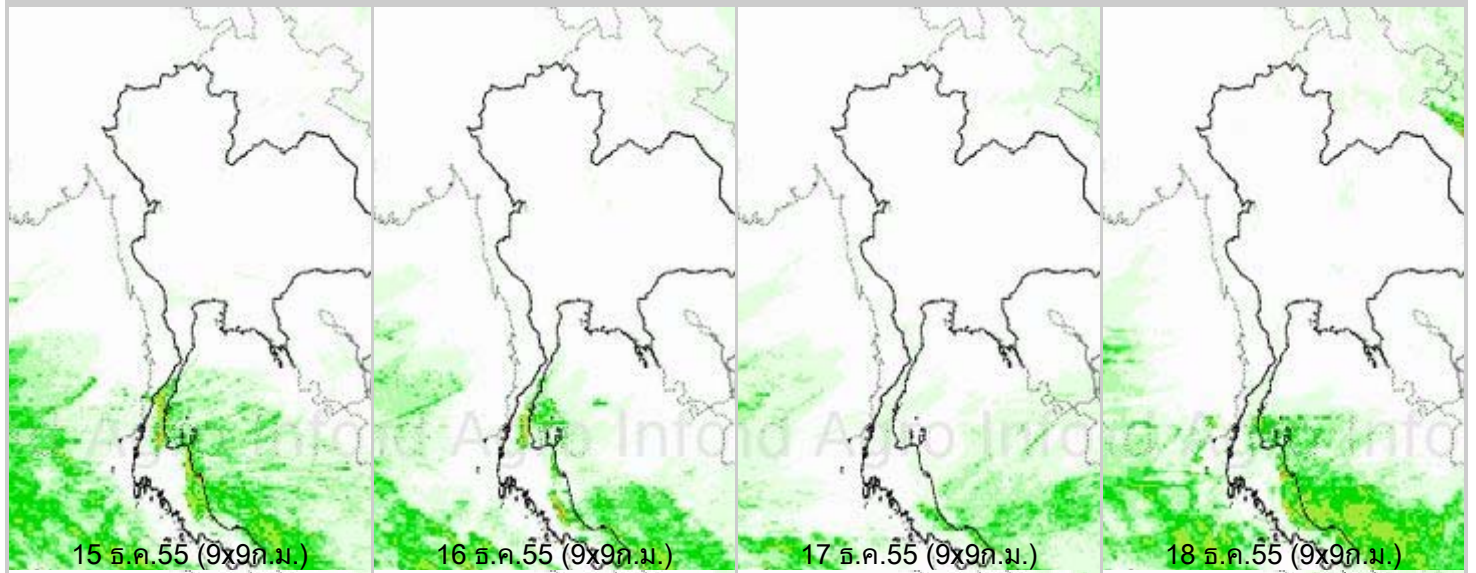
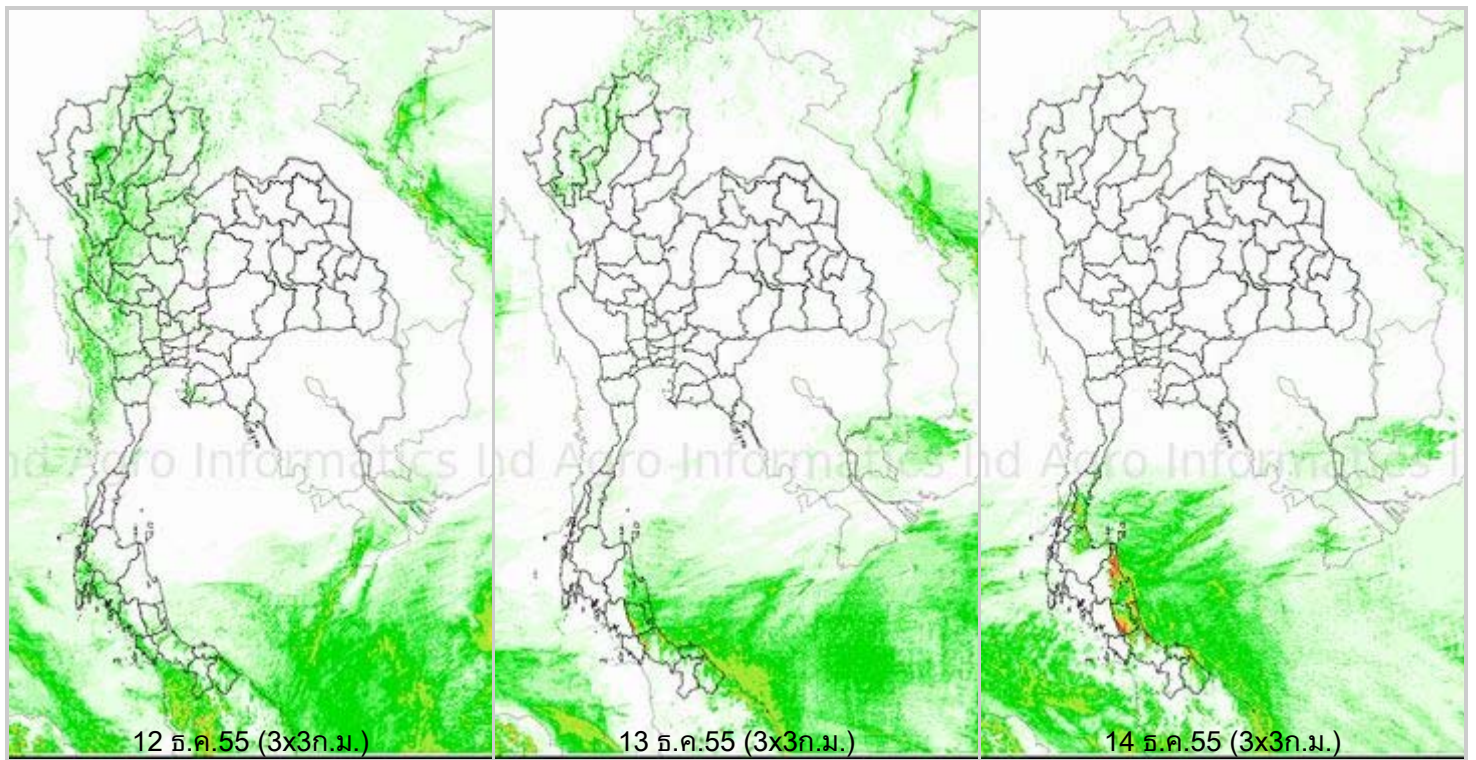
## รายงานข้อมูลน้ำรายสัปดาห์ ครั้งที่ 51/2555 (ระหว่างวันที่ 12 - 18 ธ.ค. 55)

### สรุปข้อมูลน้ำรายสัปดาห์

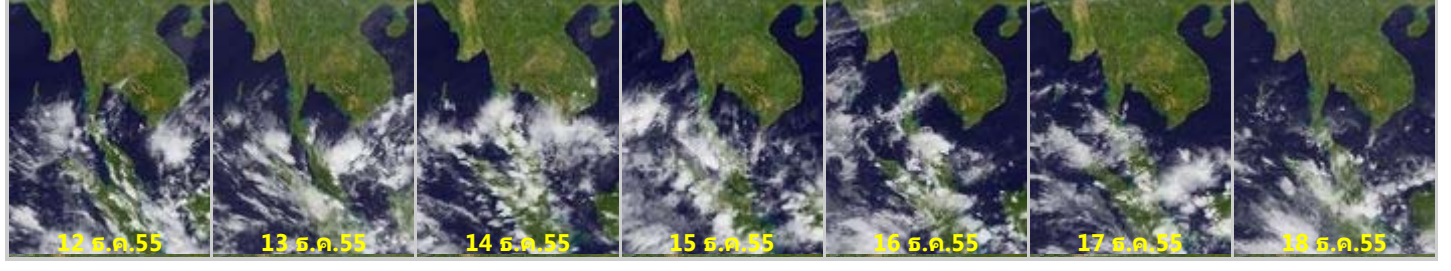
1. สัปดาห์นี้ปริมาณฝนในพื้นที่ภาคใต้เพิ่มขึ้นจากสัปดาห์ที่แล้วค่อนข้างมาก โดยมีฝนตกหนักถึงหนักมาก ตั้งแต่จังหวัดชุมพรลงไป จากการตรวจวัดปริมาณฝนสะสมหนึ่งสัปดาห์ของสถานีตรวจอากาศกรมอุตุนิยมวิทยา พบว่าปริมาณฝนสะสมสูงสุดอยู่ที่สถานีนราธิวาส สงขลา และพัทลุง โดยวัดปริมาณฝนได้ 219.6 209.8 และ 170.3 มิลลิเมตร ตามลำดับ
2. อุณหภูมิพื้นผิวน้ำทะเลฝั่งอันดามันและฝั่งอ่าวไทย มีอุณหภูมิอยู่ที่ประมาณ 27-29 องศาเซลเซียสตลอดสัปดาห์ ความสูงของคลื่น ช่วงต้นสัปดาห์ความสูงของคลื่นฝั่งอันดามันสูงประมาณ 1 เมตร และได้เพิ่มสูงขึ้นเป็น 1-2 เมตรในช่วงปลายสัปดาห์ สำหรับอ่าวไทยทะเลมีคลื่นสูงประมาณ 1 เมตรตลอดสัปดาห์ ส่วนห่างฝั่งคลื่นสูงประมาณ 2 เมตร
3. รายงานข้อมูลน้ำในเขื่อนจากกรมชลประทาน ณ วันที่ 17 ธ.ค.55 พบว่าในช่วงหนึ่งสัปดาห์ที่ผ่านมาปริมาณน้ำเก็บกักทั่วประเทศ อยู่ที่ 49,642 ล้านลูกบาศก์เมตร ลดลงจากสัปดาห์ที่แล้ว (10 ธ.ค.55) 516 ล้านลูกบาศก์เมตร โดยเขื่อนที่มีปริมาณน้ำกักเก็บต่ำกว่า 30% ได้แก่ เขื่อนลำปาว (16%) เขื่อนห้วยหลวง (27%) และเขื่อนที่มีปริมาณน้ำกักเก็บมากกว่า 80% ได้แก่ เขื่อนก้วลม (86%) เขื่อนก้วคอดหมา (98%) เขื่อนจุฬาภรณ์ (82%) เขื่อนป่าสักชลสิทธิ์ (90%) เขื่อนศรีนครินทร์ (88%) เขื่อนวชิราลงกรณ (84%) เขื่อนหนองปลาไหล (100%) เขื่อนคลองสียัด (88%) และเขื่อนประแสร์ (94%) ด้านเขื่อนภูมิพลและเขื่อนสิริกิติ์ มีปริมาณน้ำกักเก็บคงเหลือ 61% และ 64% ตามลำดับ

### แผนภาพคาดการณ์ปริมาณฝนรายวันล่วงหน้า 7 วัน ความละเอียด 3x3 กิโลเมตร และ 9x9 กิโลเมตร จากแบบจำลองสภาพอากาศ(WRF Model) คาดการณ์เมื่อวันที่ 12 ธ.ค.55

จากแผนภาพคาดการณ์ปริมาณฝนสะสมรายวันล่วงหน้า 7 วัน ความละเอียด 3x3 กิโลเมตร และ 9x9 กิโลเมตร ช่วงวันที่ 12-13 ธ.ค. จะมีฝนเล็กน้อยในภาคเหนือส่วนมากตอนบนของภาคบริเวณจังหวัดเชียงใหม่ เชียงราย ลำปาง ลำพูน และตาก ภาคใต้มีฝนตกกระจายในหลายพื้นที่ ตั้งแต่จังหวัดชุมพรลงไป ช่วงวันที่ 14-18 ธ.ค. จะมีฝนตกปานกลางถึงตกหนักในภาคใต้บริเวณจังหวัดนครศรีธรรมราช พัทลุง สงขลา ปัตตานี และนราธิวาส โดยผลลัพธ์ที่ได้จากแบบจำลองมีความสอดคล้องใกล้เคียงกับเหตุการณ์ที่เกิดขึ้นจริง เมื่อเปรียบเทียบกับภาพเรดาร์ตรวจอากาศของกรมอุตุนิยมวิทยา แผนภาพแสดงปริมาณฝนสะสมของสถาบันวิจัยทหารเรืออเมริกา



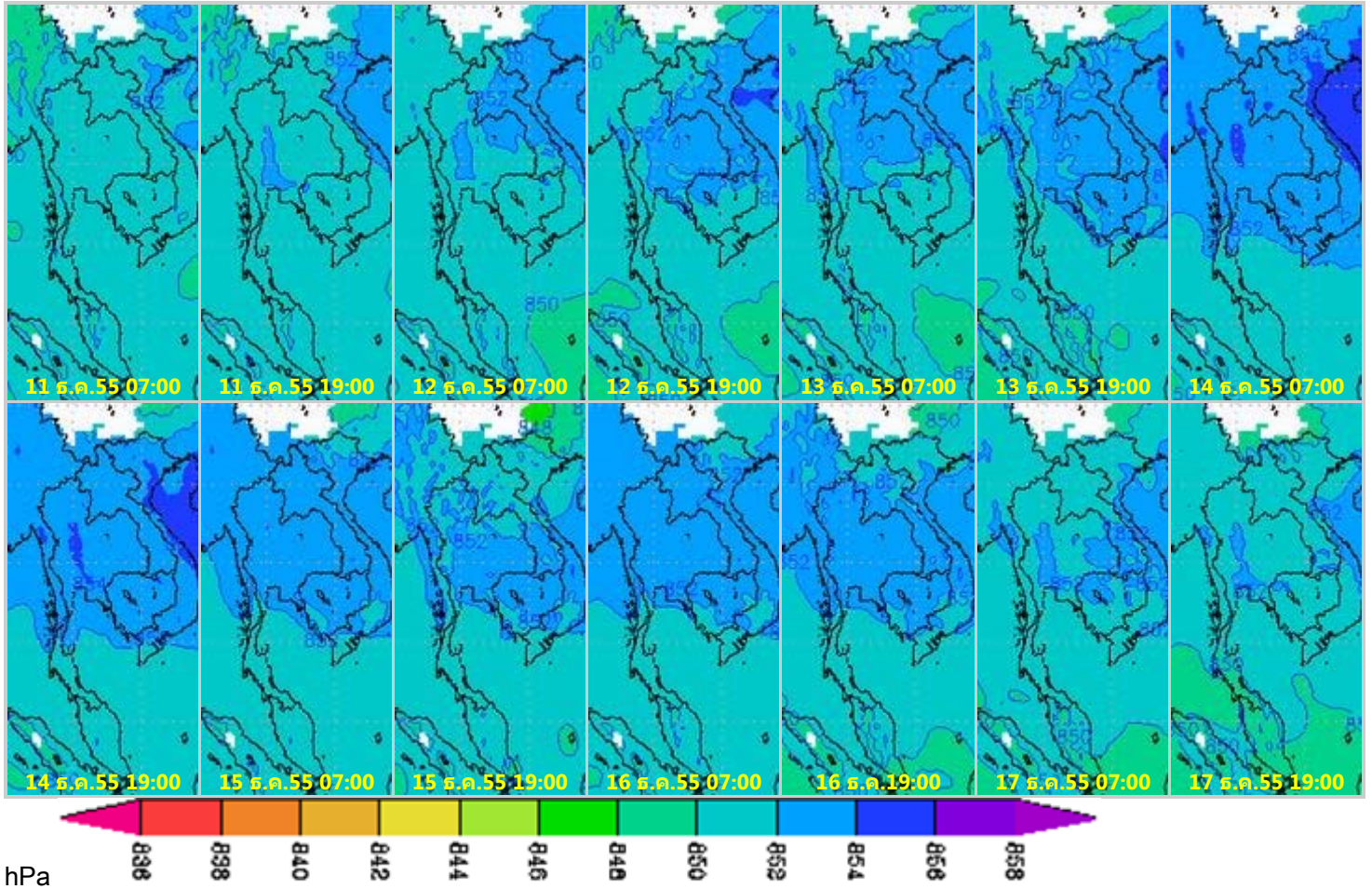
ภาพถ่ายดาวเทียม Goes-9 (12 - 18 ต.ค. 55)



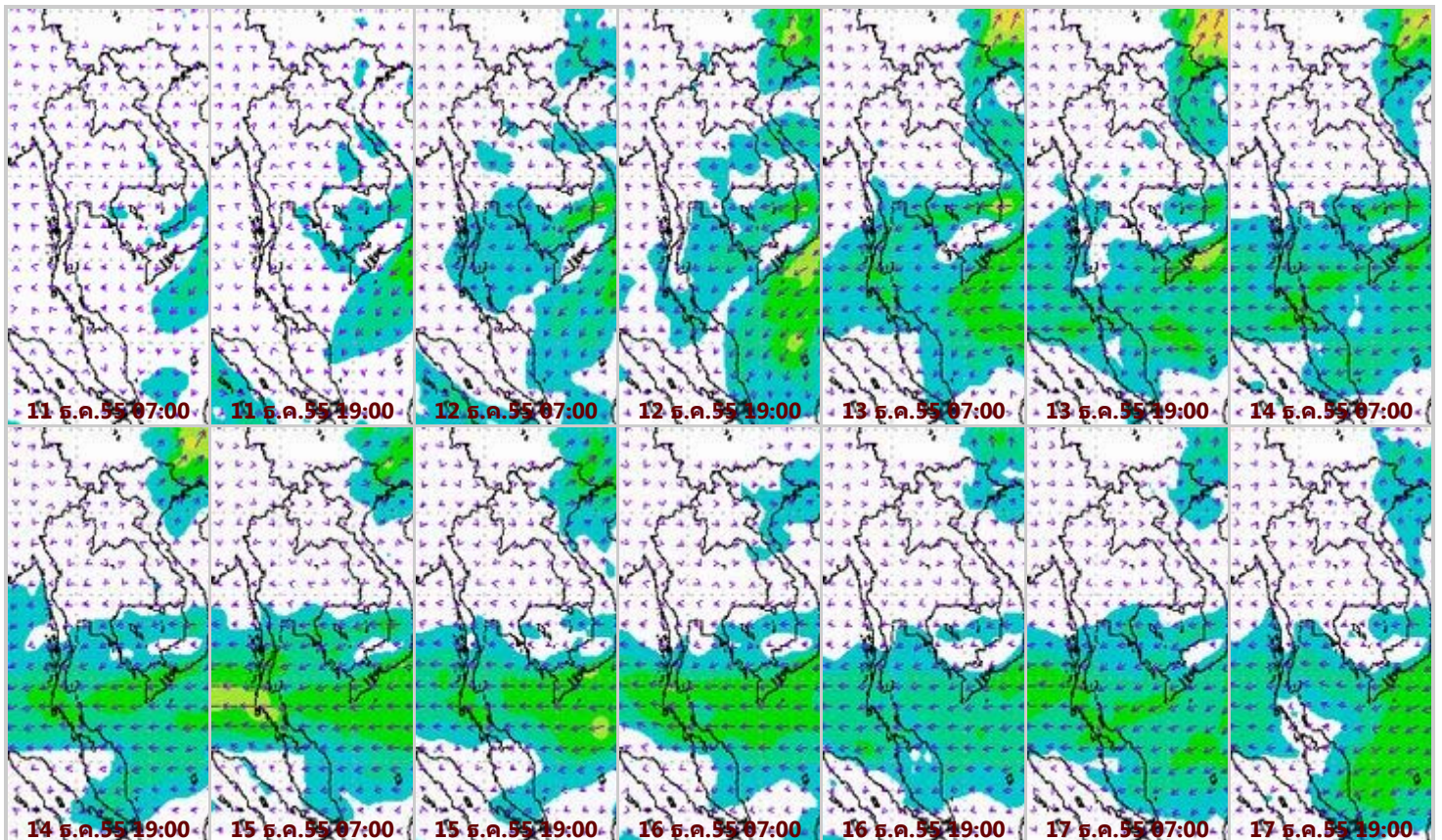
จากภาพถ่ายดาวเทียม Goes-9 พบว่า กลุ่มเมฆปกคลุมหนาแน่นบริเวณภาคใต้ตลอดสัปดาห์ ส่งผลให้มีฝนตกกระจายในพื้นที่ภาคใต้ และมีฝนตกหนักเป็นบางแห่ง



แผนที่อากาศที่ระดับ 1.5 กิโลเมตร เหนือระดับน้ำทะเล จากแบบจำลองสภาพอากาศ WRF



จากภาพแผนที่อากาศที่ระดับ 1.5 กิโลเมตร เหนือระดับน้ำทะเล พบว่าบริเวณความกดอากาศสูงกำลังค่อนข้างแรงปกคลุมภาคตะวันออกเฉียงเหนือและทะเลจีนใต้ ในช่วงต้นสัปดาห์ จากนั้นกำลังอ่อนลงในช่วงปลายสัปดาห์ โดยมีค่าอยู่ระหว่าง 852-854 hPa







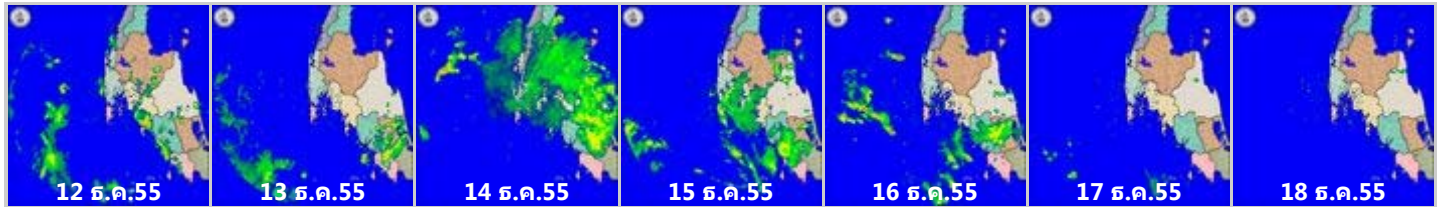
จากภาพแผนที่ความเร็วลมในระดับ 1.5 กิโลเมตร เหนือระดับน้ำทะเล พบว่าลมตะวันออกเฉียงใต้ปกคลุมภาคใต้และอ่าวไทย ในช่วงต้นสัปดาห์ โดยมีคลื่นกระแสลมตะวันออกเฉียงใต้เคลื่อนเข้าปกคลุมภาคใต้และอ่าวไทย ในช่วงปลายสัปดาห์ โดยมีความเร็วอยู่ในช่วงประมาณ 20-40 กิโลเมตรต่อชั่วโมง

### เครือข่ายภาพเรดาร์กรมอุตุนิยมวิทยา

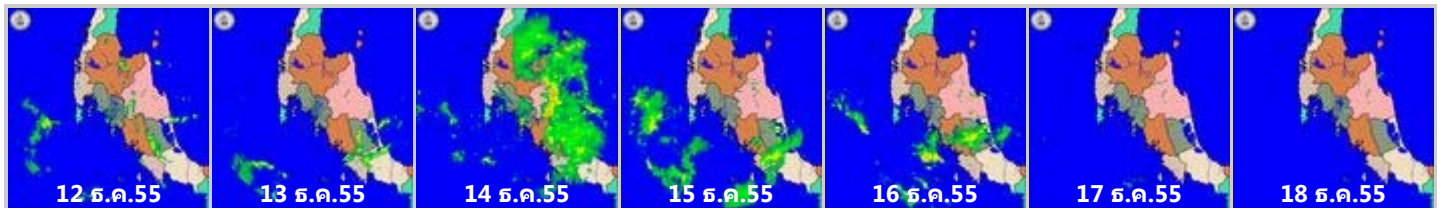
#### เรดาร์ซุมพร



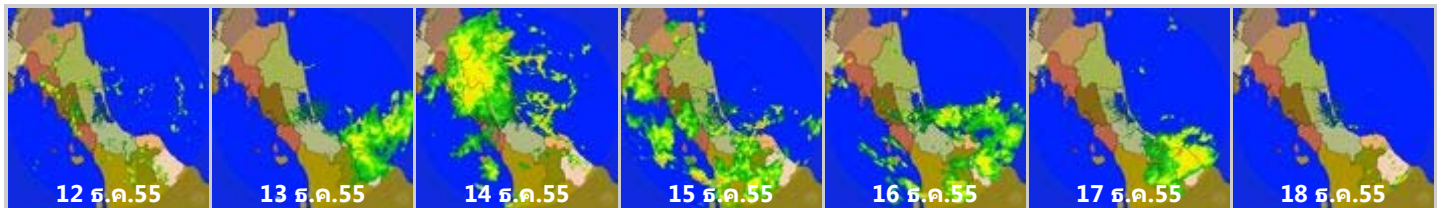
#### เรดาร์ภูเก็ต



#### เรดาร์กระบี่

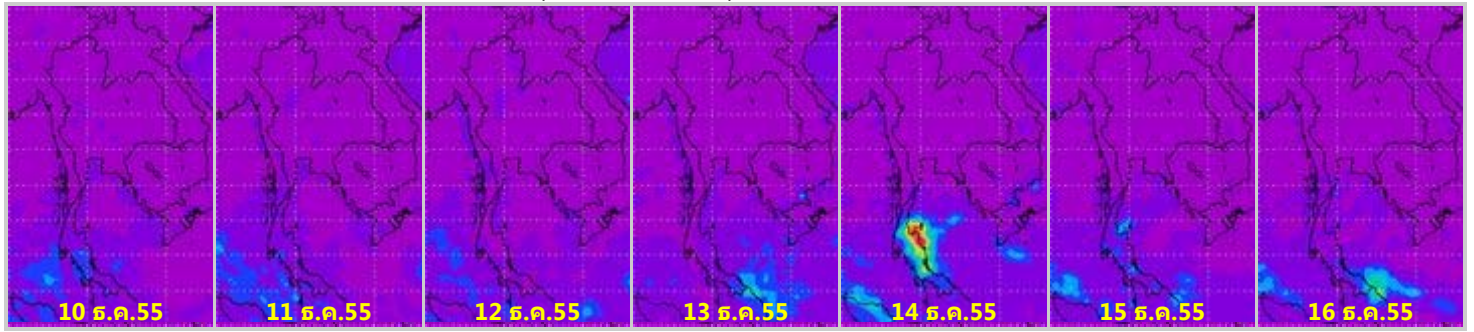


#### เรดาร์สงขลา

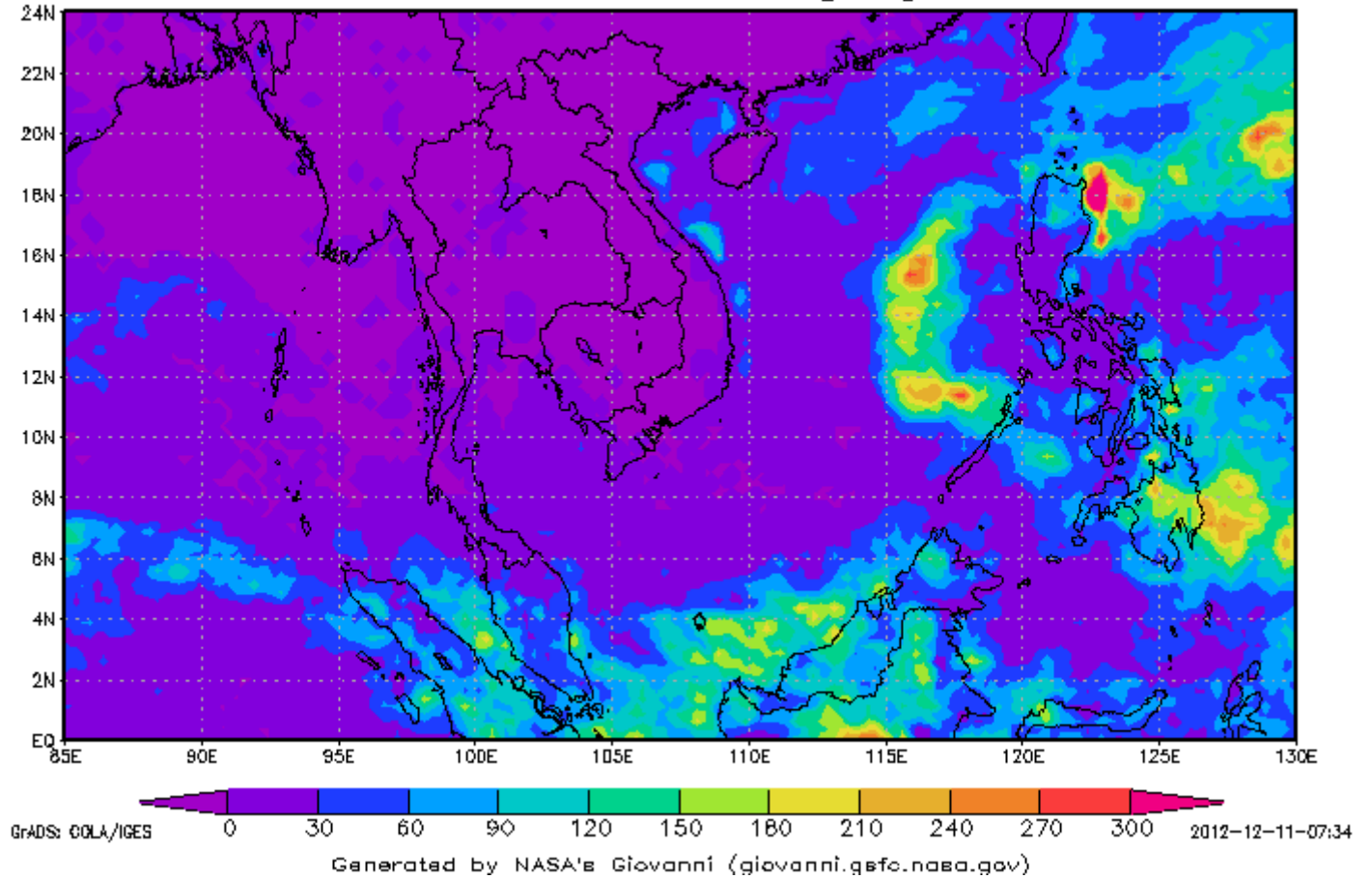


ข้อมูลจากเครือข่ายภาพเรดาร์กรมอุตุนิยมวิทยา พบว่า ภาคใต้ฝั่งตะวันออกเฉียงใต้มีฝนตกหนักถึงหนักมากในช่วงกลางสัปดาห์

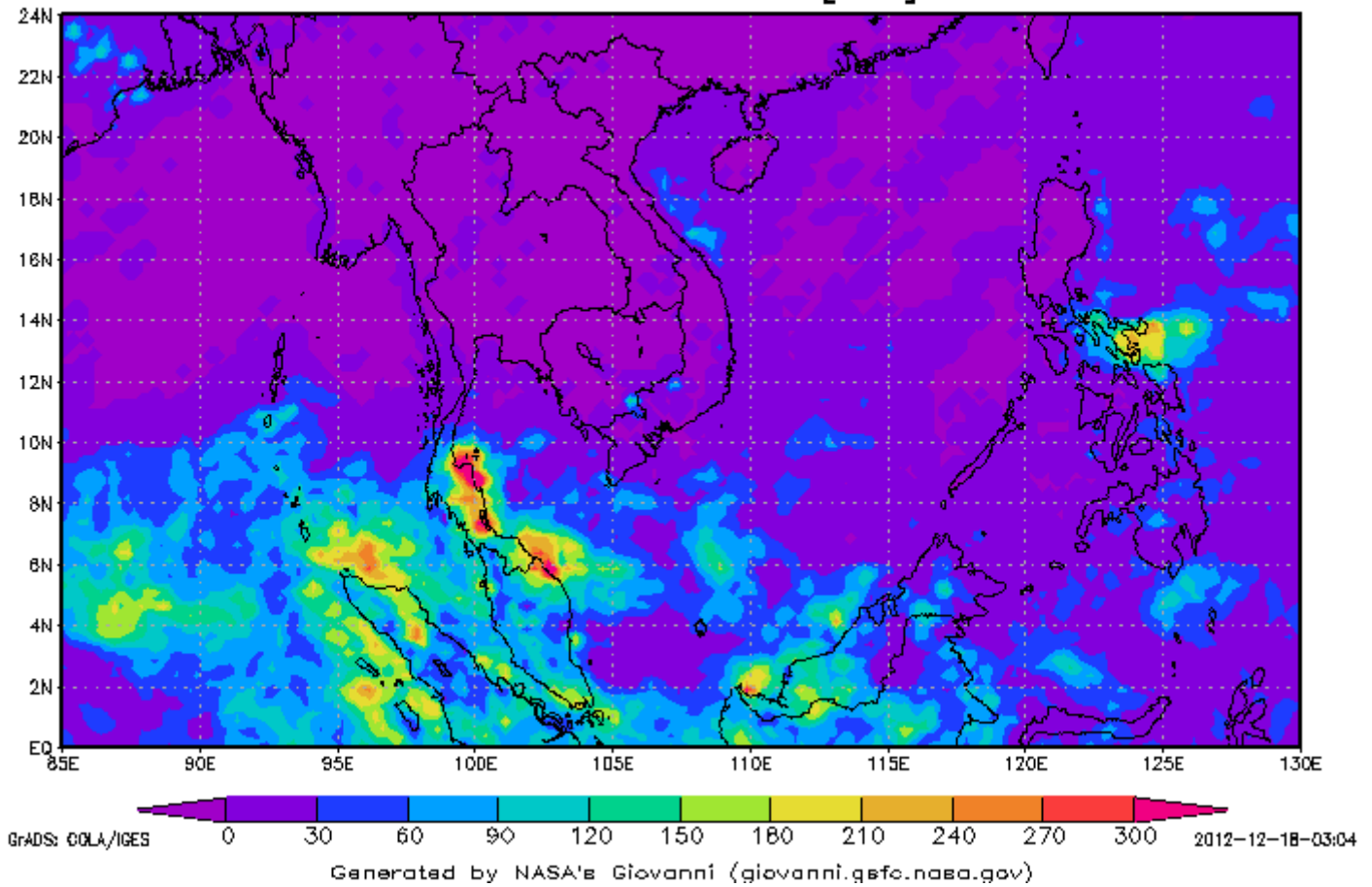
แผนภาพแสดงปริมาณฝนสะสมจาก NASA (10 - 16 ธ.ค. 55)



3-hourly TMPA-RT 00Z03Dec2012-00Z10Dec2012  
Accumulated Rainfall [mm]

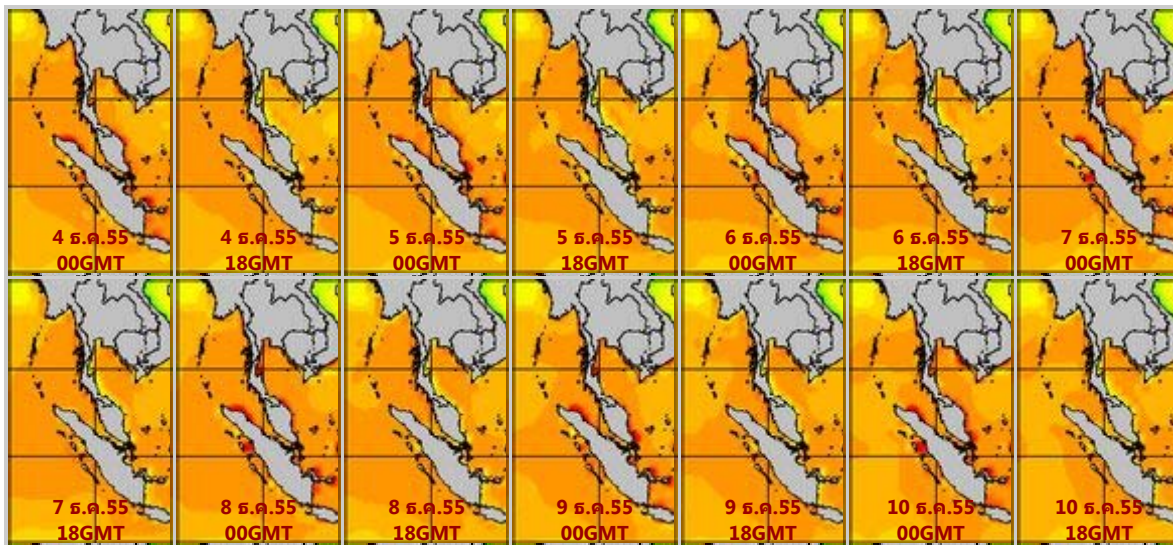


### 3-hourly TMPA-RT 00Z10Dec2012-00Z17Dec2012 Accumulated Rainfall [mm]



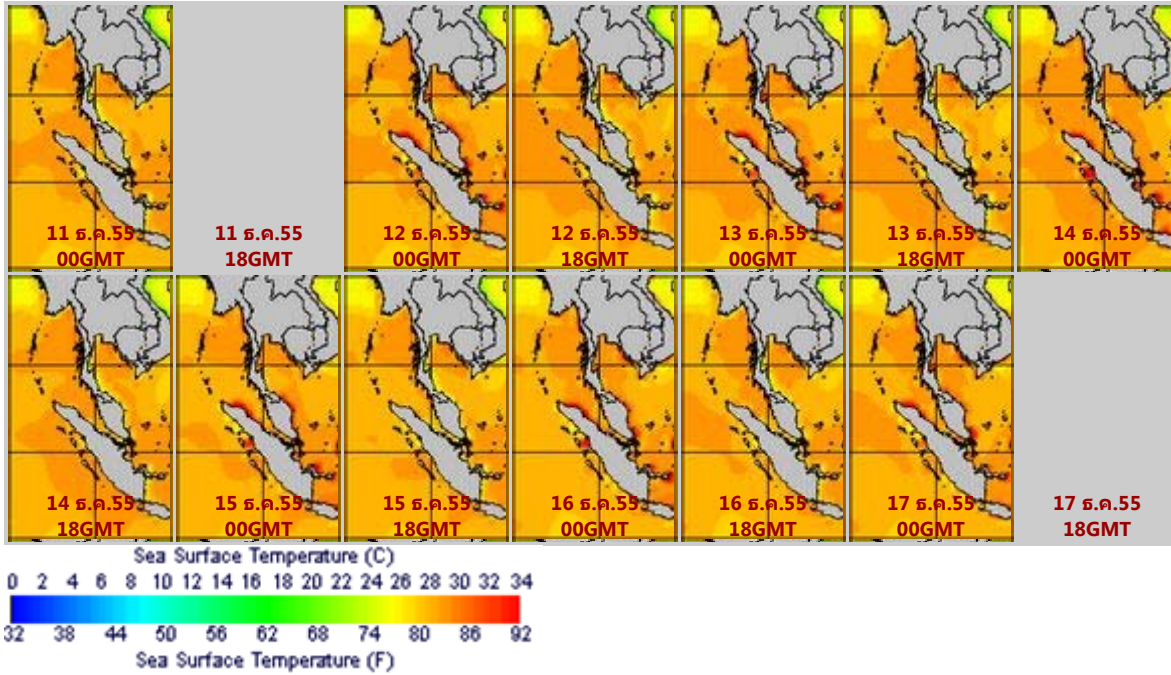
จากแผนภาพแสดงปริมาณฝนสะสมของ NASA พบว่าสัปดาห์นี้ พบว่า มีฝนตกส่วนมากในภาคใต้ โดยเฉพาะ บริเวณฝั่งตะวันออกของภาค

### แผนภาพแสดงอุณหภูมิพื้นผิวน้ำทะเล (11-17 ธ.ค.55 วันละ 2 ภาพ 06GMT และ 18GMT) สัปดาห์ก่อนหน้า



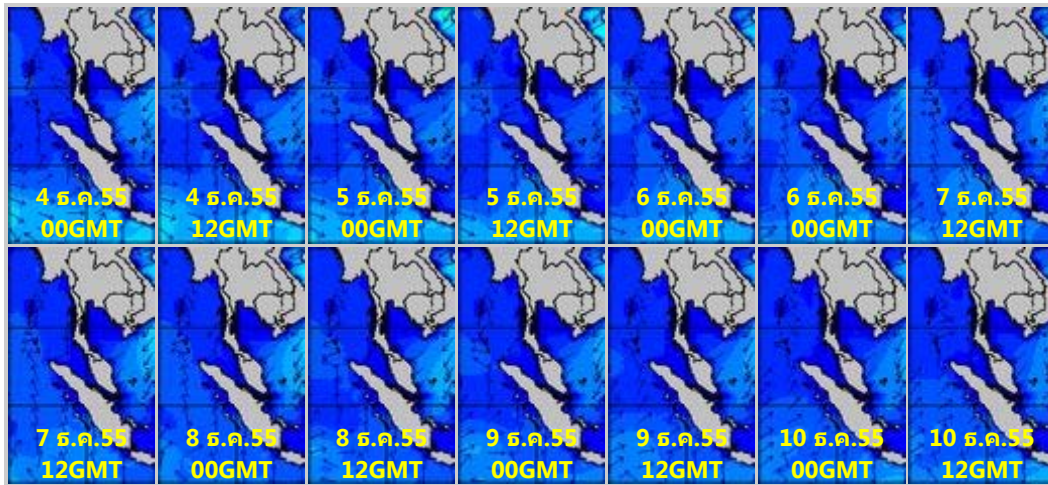


### สัปดาห์นี้

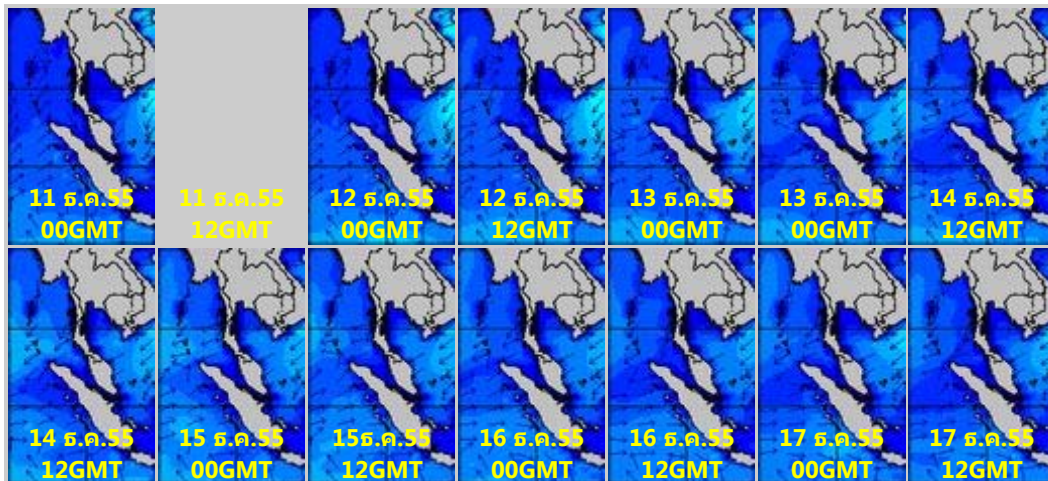


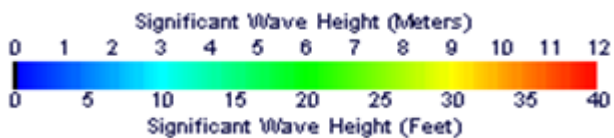
จากแผนภาพแสดงอุณหภูมิพื้นผิวน้ำทะเลฝั่งอันดามันและอ่าวไทย พบว่า อุณหภูมิพื้นผิวน้ำทะเลฝั่งอันดามันและฝั่งอ่าวไทย โดยมีอุณหภูมิอยู่ที่ประมาณ 27-29 องศาเซลเซียสตลอดสัปดาห์ โดยฝั่งอันดามันอุณหภูมิสูงกว่าฝั่งอ่าวไทยเล็กน้อย

### แผนภาพแสดงความสูงของคลื่น (11- 17 ธ.ค. 55 วันละ 2 ภาพ 00GMT และ 12GMT) สัปดาห์ก่อนหน้า



### สัปดาห์นี้





แผนภาพแสดงความสูงของคลื่น พบว่า ช่วงต้นสัปดาห์ความสูงของคลื่นฝั่งอันดามันสูงประมาณ 1 เมตร และได้เพิ่มสูงขึ้นเป็น 1-2 เมตรในช่วงปลายสัปดาห์ สำหรับอ่าวไทยทะเลมีคลื่นสูงประมาณ 1 เมตรตลอดสัปดาห์ ส่วนห่างฝั่งคลื่นสูงประมาณ 2 เมตร

## ปริมาณฝน

สัปดาห์นี้ปริมาณฝนในพื้นที่ภาคใต้เพิ่มขึ้นจากสัปดาห์ที่แล้วค่อนข้างมาก โดยมีฝนตกหนักถึงหนักมาก ตั้งแต่จังหวัดชุมพรลงไป จากการตรวจวัดปริมาณฝนสะสมหนึ่งสัปดาห์ของสถานีตรวจอากาศกรมอุตุนิยมวิทยา พบว่าปริมาณฝนสะสมสูงสุดอยู่ที่สถานีนราธิวาส สงขลา และพัทลุง โดยวัดปริมาณฝนได้ 219.6 209.8 และ 170.3 มิลลิเมตร ตามลำดับ

สถานี	ปริมาณฝนสะสมตั้งแต่ต้นปี		เพิ่มขึ้น
	10/12/55	17/12/55	
นราธิวาส	1,898.1	2,117.7	219.60
สงขลา	2,217.6	2,427.4	209.80
พัทลุง สกษ.	1,596.2	1,766.5	170.30
คองหงษ์ สกษ.	1,632.3	1,776.3	144.00
นครศรีธรรมราช	2,356.6	2,485.6	129.00
เกาะสมุย	1,529.7	1,655.3	125.60
นครศรีธรรมราช สกษ.	1,982.4	2,106.6	124.20
ปัตตานี	1,409.5	1,520.9	111.40
ยะลา สกษ.	1,645.9	1,740.7	94.80
หาดใหญ่	1,189.6	1,269.6	80.00
สุราษฎร์ธานี สกษ.	1,396.2	1,467.5	71.30
สวี สกษ.	1,925.3	1,988.3	63.00

## ปริมาณน้ำในอ่างเก็บน้ำ

รายงานข้อมูลน้ำในเขื่อนจากกรมชลประทาน ณ วันที่ 17 ธ.ค.55 พบว่าในช่วงหนึ่งสัปดาห์ที่ผ่านมาปริมาณน้ำเก็บกักทั่วประเทศ อยู่ที่ 49,642 ล้านลูกบาศก์เมตร ลดลงจากสัปดาห์ที่แล้ว (10 ธ.ค.55) 516 ล้านลูกบาศก์เมตร โดยเขื่อนที่มีปริมาณน้ำกักเก็บต่ำกว่า 30% ได้แก่ เขื่อนลำปาว (16%) เขื่อนห้วยหลวง (27%) และเขื่อนที่มีปริมาณน้ำกักเก็บมากกว่า 80% ได้แก่ เขื่อนกัวลม (86%) เขื่อนกัวคองมา (98%) เขื่อนจุฬาภรณ์ (82%) เขื่อนป่าสักชลสิทธิ์ (90%) เขื่อนศรีนครินทร์ (88%) เขื่อนวชิราลงกรณ (84%) เขื่อนหนองปลาไหล (100%) เขื่อนคลองลี้ยัด (88%) และเขื่อนประแสร์ (94%) ด้านเขื่อนภูมิพลและเขื่อนสิริกิติ์ มีปริมาณน้ำกักเก็บคงเหลือ 61% และ 64% ตามลำดับ



อ่างเก็บน้ำ	2012-12-10		2012-12-17		เพิ่มขึ้น/ลดลง	
	ปริมาณน้ำ (ล้าน ลบ. ม.)	% เทียบกับ รณก.	ปริมาณน้ำ (ล้าน ลบ. ม.)	% เทียบกับ รณก.	ปริมาณน้ำ (ล้าน ลบ. ม.)	% เทียบกับ รณก.
<b>ภาคเหนือ</b>						
ภูมิพล (2)	8,284	62	8,155	61	-129	-0.96
สิริกิติ์ (2)	6,191	65	6,067	64	-124	-1.30
แม่จัด	183	69	183	69	0	0.00
กัวลม	88	83	91	86	3	2.83
แม่กวาง	115	44	115	44	0	0.00
กัวคองหมา	167	98	166	98	-1	-0.59
แควน้อย	703	75	689	73	-14	-1.49
<b>รวมภาคเหนือ</b>	<b>15,731</b>	<b>71</b>	<b>15,466</b>	<b>71</b>	<b>-265</b>	<b>-0.22</b>
<b>ภาคตะวันออกเฉียงเหนือ</b>						
ลำปาว	330	17	325	16	-5	-0.25
ลำตะคอง	149	47	147	47	-2	-0.64
ลำพระเพลิง	80	73	79	72	-1	-0.91
น้ำอูน	246	47	234	45	-12	-2.31
อุบลรัตน์ (2)	1,011	42	998	41	-13	-0.53
สิรินธร (2)	1,462	74	1,452	74	-10	-0.51
จุฬารัตน์ (2)	134	82	134	82	0	0.00
ห้วยหลวง	39	29	37	27	-2	-1.48
ลำนางรอง	86	71	86	71	0	0.00
มูลบน	50	35	50	35	0	0.00
น้ำพุง (2)	80	48	79	48	-1	-0.60
ลำแซะ	151	55	151	55	0	0.00
<b>รวมภาคตะวันออกเฉียงเหนือ</b>	<b>3,818</b>	<b>52</b>	<b>3,772</b>	<b>51</b>	<b>-46</b>	<b>-0.60</b>
<b>ภาคกลาง</b>						
ป่าสักฯ	724	92	710	90	-14	-1.78
กระเสียว	126	53	125	52	-1	-0.42
ทับเสลา	115	72	114	71	-1	-0.63
<b>รวมภาคกลาง</b>	<b>965</b>	<b>72</b>	<b>949</b>	<b>71</b>	<b>-16</b>	<b>-0.94</b>
<b>ภาคตะวันตก</b>						
ศรีนครินทร์ (2)	15,647	88	15,538	88	-109	-0.61
วชิราลงกรณ (2)	7,466	84	7,414	84	-52	-0.59
<b>รวมภาคตะวันตก</b>	<b>23,113</b>	<b>86</b>	<b>22,952</b>	<b>86</b>	<b>-161</b>	<b>-0.60</b>
<b>ภาคตะวันออก</b>						
บางพระ	82	70	81	69	-1	-0.85
หนองปลาไหล	164	100	164	100	0	0.00
คลองสิียด	388	92	368	88	-20	-4.76
ขุนด่านปราการชล	184	82	178	79	-6	-2.68
ประแสร์	236	95	233	94	-3	-1.21
<b>รวมภาคตะวันออก</b>	<b>1,054</b>	<b>88</b>	<b>1,024</b>	<b>86</b>	<b>-30</b>	<b>-1.90</b>
<b>ภาคใต้</b>						
แก่งกระจาน	550	77	552	78	2	0.28
ปราณบุรี	181	52	182	52	1	0.29
รัชชประภา (2)	4,142	73	4,133	73	-9	-0.16

บางลง (2)	604	42	612	42	8	0.55
<b>รวมภาคใต้</b>	<b>5,477</b>	<b>61</b>	<b>5,479</b>	<b>61</b>	<b>2</b>	<b>0.24</b>
<b>รวมทั้งประเทศ</b>	<b>50,158</b>	<b>66</b>	<b>49,642</b>	<b>66</b>	<b>-516</b>	<b>-0.65</b>