

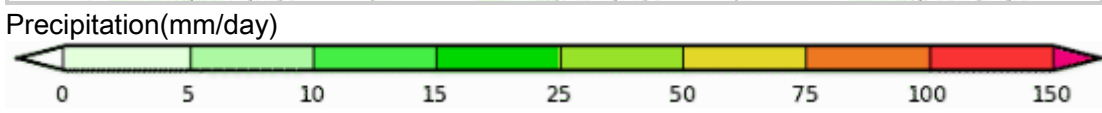
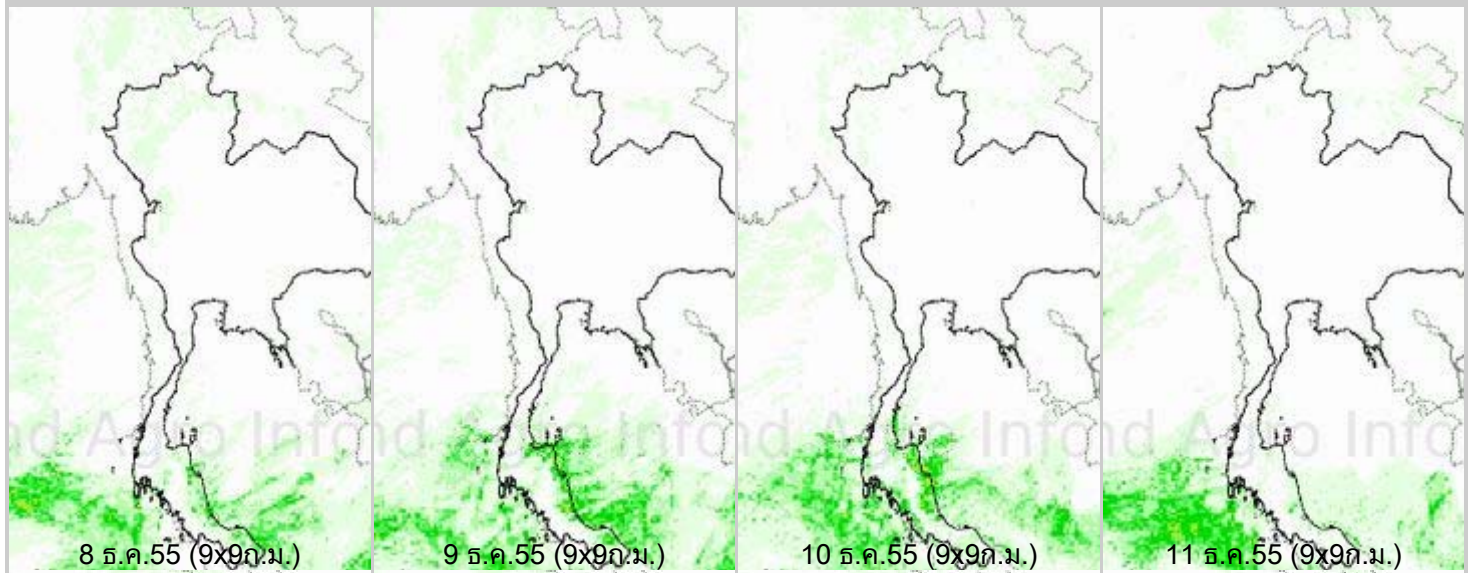
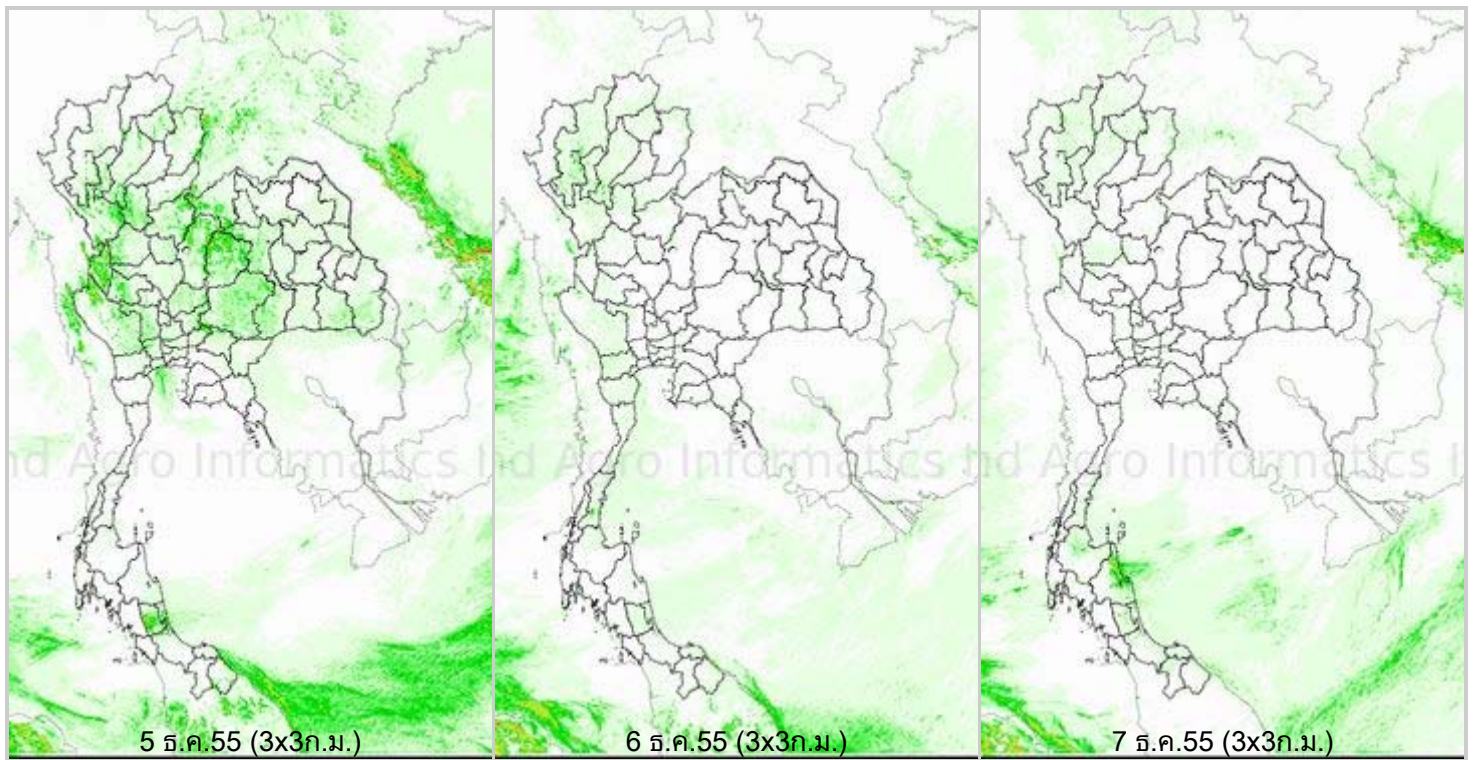
รายงานข้อมูลน้ำรายสัปดาห์ ครั้งที่ 50/2555 (ระหว่างวันที่ 5 - 11 ธ.ค. 55)

สรุปข้อมูลน้ำรายสัปดาห์

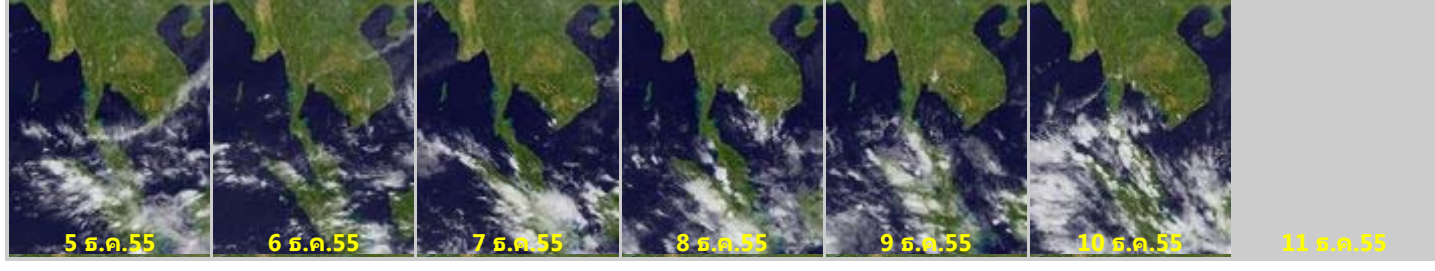
1. สัปดาห์นี้ปริมาณฝนในพื้นที่ภาคใต้ลดลงจากสัปดาห์ที่แล้วค่อนข้างมาก ภาคตะวันออกมีฝนตกกระจายตัวเล็กน้อย บริเวณจังหวัดตราด ปราจีนบุรี ส่วนกรุงเทพมหานครและปริมณฑลมีฝนตกเล็กน้อย จากการตรวจวัดปริมาณฝนสะสมหนึ่งสัปดาห์ของสถานีตรวจอากาศกรมอุตุนิยมวิทยา พบว่าปริมาณฝนสะสมสูงสุดอยู่ที่สถานีตราด สนามบินดอนเมือง และกบินทร์บุรี โดยวัดปริมาณฝนได้ 52.9 49.9 และ 47.3 มิลลิเมตร ตามลำดับ
2. อุณหภูมิพื้นผิวน้ำทะเลฝั่งอันดามันและฝั่งอ่าวไทย โดยมีอุณหภูมิอยู่ที่ประมาณ 26-28 องศาเซลเซียส ตลอดสัปดาห์ โดยฝั่งอันดามันอุณหภูมิสูงกว่าฝั่งอ่าวไทยเล็กน้อย ช่วงต้นสัปดาห์ความสูงของคลื่นทั้งสองฝั่งอยู่ที่ประมาณ 1-2 เมตร หลังจากนั้นลดเหลือ 1 เมตร จนถึงปลายสัปดาห์
3. รายงานข้อมูลน้ำในเขื่อนจากกรมชลประทาน ณ วันที่ 10 ธ.ค.55 พบว่าในช่วงหนึ่งสัปดาห์ที่ผ่านมามีปริมาณน้ำเก็บกักทั่วประเทศ อยู่ที่ 50,158 ล้านลูกบาศก์เมตร ลดลงจากสัปดาห์ที่แล้ว (3 ธ.ค.55) 465 ล้านลูกบาศก์เมตร โดยเขื่อนที่มีปริมาณน้ำกักเก็บต่ำกว่า 30% ได้แก่ เขื่อนลำปาว (17%) เขื่อนห้วยหลวง (29%) และเขื่อนที่มีปริมาณน้ำกักเก็บมากกว่า 80% ได้แก่ เขื่อนก้วลม (83%) เขื่อนก้วคอหมา (98%) เขื่อนจุฬาภรณ์ (82%) เขื่อนป่าสักชลสิทธิ์ (92%) เขื่อนศรีนครินทร์ (88%) เขื่อนวชิราลงกรณ (84%) เขื่อนหนองปลาไหล (100%) เขื่อนคลองสียัด (92%) เขื่อนขุนด่านปราการชล (82%) และเขื่อนประแสร์ (95%) ด้านเขื่อนภูมิพลและเขื่อนสิริกิติ์ มีปริมาณน้ำกักเก็บคงเหลือ 62% และ 65% ตามลำดับ

แผนภาพคาดการณ์ปริมาณฝนรายวันล่วงหน้า 7 วัน ความละเอียด 3x3 กิโลเมตร และ 9x9 กิโลเมตร จากแบบจำลองสภาพอากาศ(WRF Model) คาดการณ์เมื่อวันที่ 5 ธ.ค.55

จากแผนภาพคาดการณ์ปริมาณฝนสะสมรายวันล่วงหน้า 7 วัน ความละเอียด 3x3 กิโลเมตร และ 9x9 กิโลเมตร ช่วงวันที่ 5-6 ธ.ค. จะมีฝนเล็กน้อยในภาคเหนือ ด้านตะวันตกของภาคตะวันออกเฉียงเหนือ และภาคใต้ฝั่งตะวันออก บริเวณจังหวัดพัทลุง สงขลา จากนั้นช่วงวันที่ 7-11 ธ.ค. เกือบทุกภาคจะไม่มีฝนตก ยกเว้นภาคใต้ จะมีฝนตกเล็กน้อย ช่วงวันที่ 9-10 ธ.ค. บริเวณจังหวัดสุราษฎร์ธานี นครศรีธรรมราช พัทลุงและสงขลา ต่อจากนั้นปริมาณฝนจะลดลง โดยผลลัพธ์ที่ได้จากแบบจำลองมีความสอดคล้องใกล้เคียงกับเหตุการณ์ที่เกิดขึ้นจริง เมื่อเปรียบเทียบกับภาพเรดาร์ตรวจอากาศของกรมอุตุนิยมวิทยา แผนภาพแสดงปริมาณฝนสะสมของสถาบันวิจัยทหารเรืออเมริกา

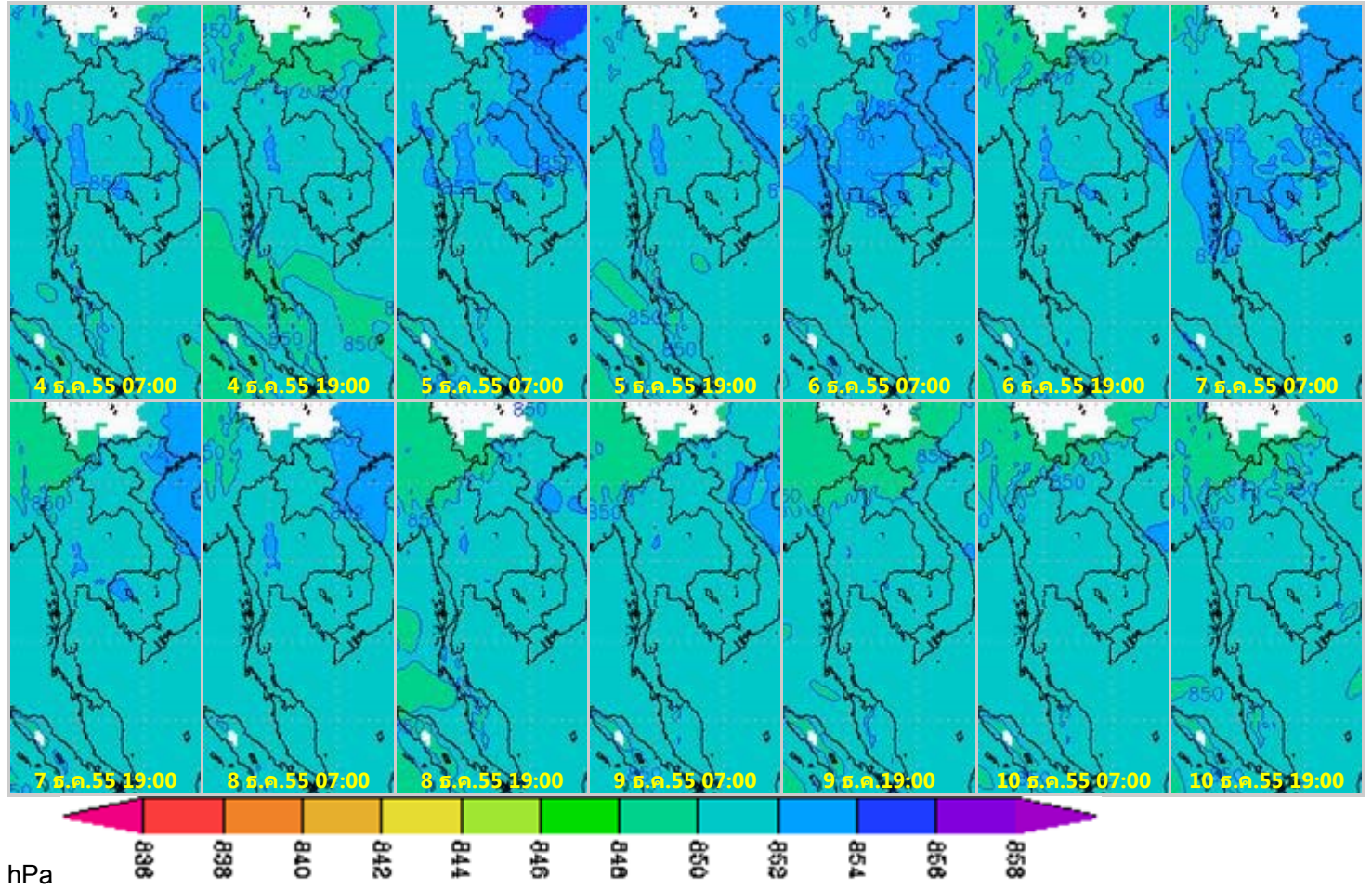


ภาพถ่ายดาวเทียม Goes-9 (5 - 11 ธ.ค. 55)

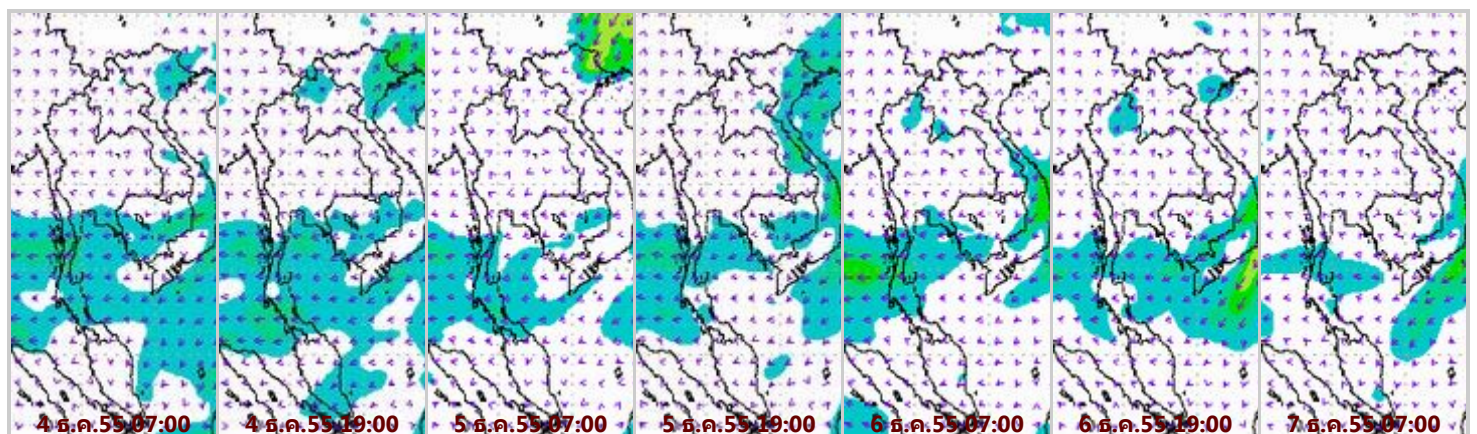


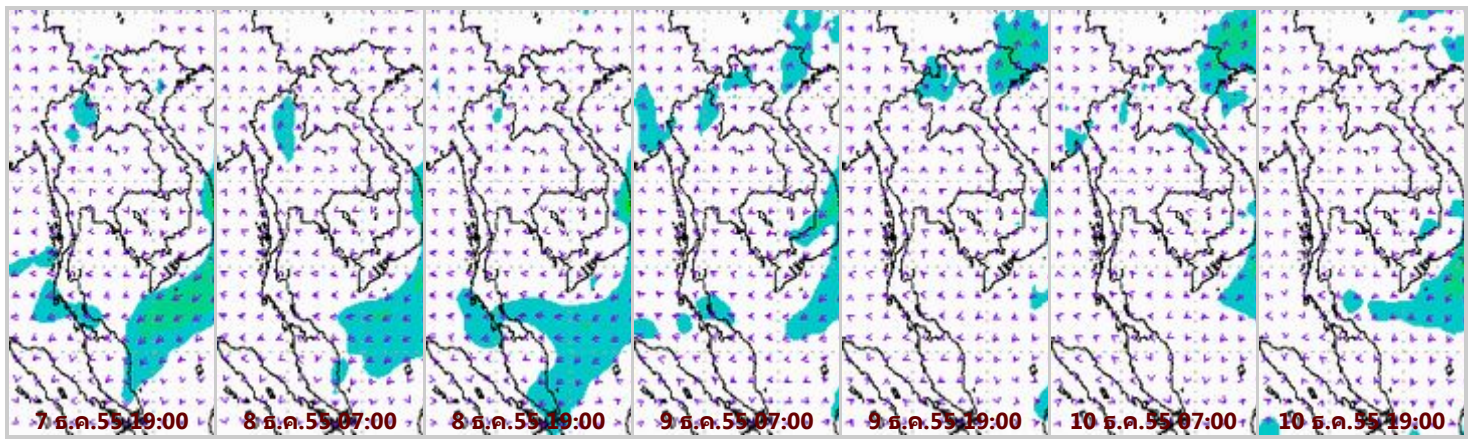
จากภาพถ่ายดาวเทียม Goes-9 พบว่า กลุ่มเมฆปกคลุมพื้นที่ภาคใต้ลดลงค่อนข้างมาก ทำให้ปริมาณฝนลดน้อยลง

แผนที่อากาศที่ระดับ 1.5 กิโลเมตร เหนือระดับน้ำทะเล จากแบบจำลองสภาพอากาศ WRF



จากภาพแผนที่อากาศที่ระดับ 1.5 กิโลเมตร เหนือระดับน้ำทะเล พบว่าบริเวณความกดอากาศสูงปกคลุมภาคตะวันออกเฉียงเหนือและทะเลจีนใต้ ในช่วงปลายสัปดาห์บริเวณความกดอากาศสูงกำลังค่อนข้างแรงจากประเทศจีน อีกระลอกหนึ่งได้แผ่เสริมลงมาปกคลุมบริเวณดังกล่าว โดยมีค่าอยู่ระหว่าง 850-852 hPa





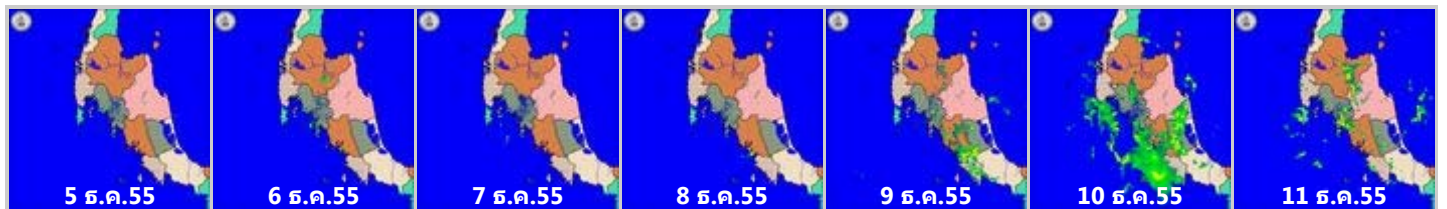
จากภาพแผนที่ความเร็วลมในระดับ 1.5 กิโลเมตร เหนือระดับน้ำทะเล พบว่าคลื่นกระแสลมตะวันออกจากทะเลจีนใต้เคลื่อนเข้าปกคลุมภาคใต้และอ่าวไทยช่วงต้นสัปดาห์ โดยมีความเร็วอยู่ในช่วงประมาณ 20-40 กิโลเมตรต่อชั่วโมง ต่อจากนั้นจึงค่อยๆลดลง

เครือข่ายภาพเรดาร์กรมอุตุนิยมวิทยา

เรดาร์ภูเก็ต



เรดาร์กระบี่



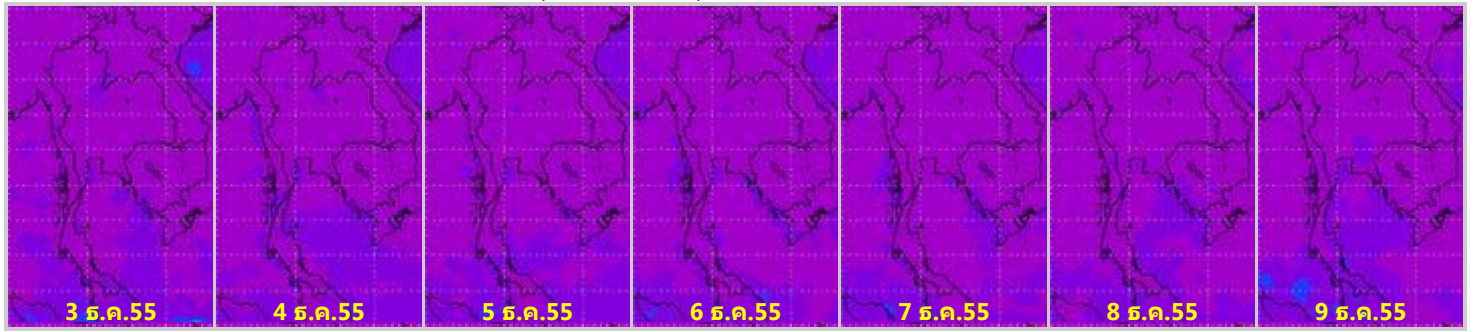
เครือข่ายภาพเรดาร์สำนักกระบายน้ำกรุงเทพฯ

เรดาร์ภาษีเจริญ

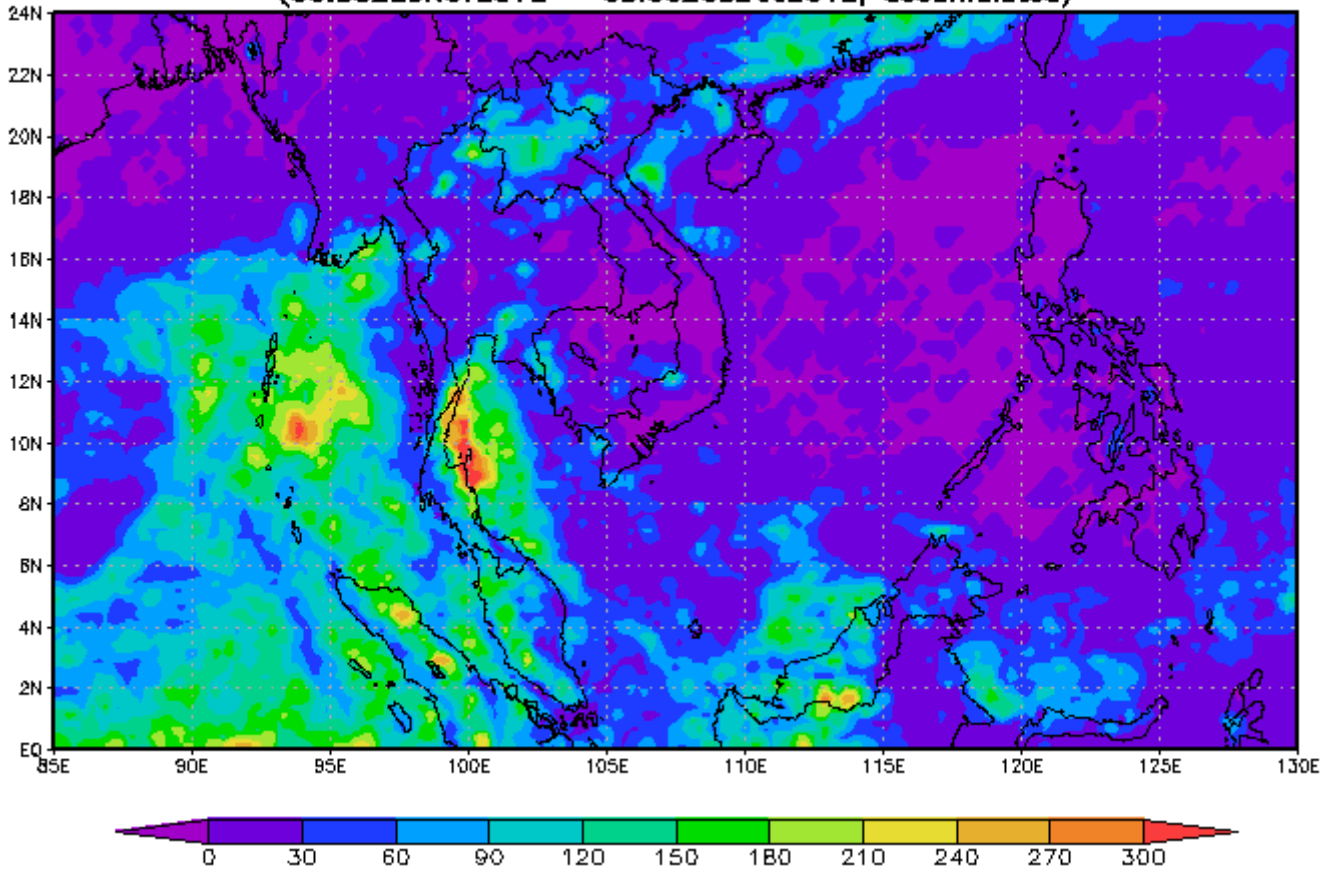


ข้อมูลจากเครือข่ายภาพเรดาร์กรมอุตุนิยมวิทยา และจากสำนักกระบายน้ำกรุงเทพฯ พบว่า ภาคใต้ฝั่งตะวันออก ภาคตะวันออก กรุงเทพฯและปริมณฑล มีฝนตกเล็กน้อย ในช่วงปลายสัปดาห์

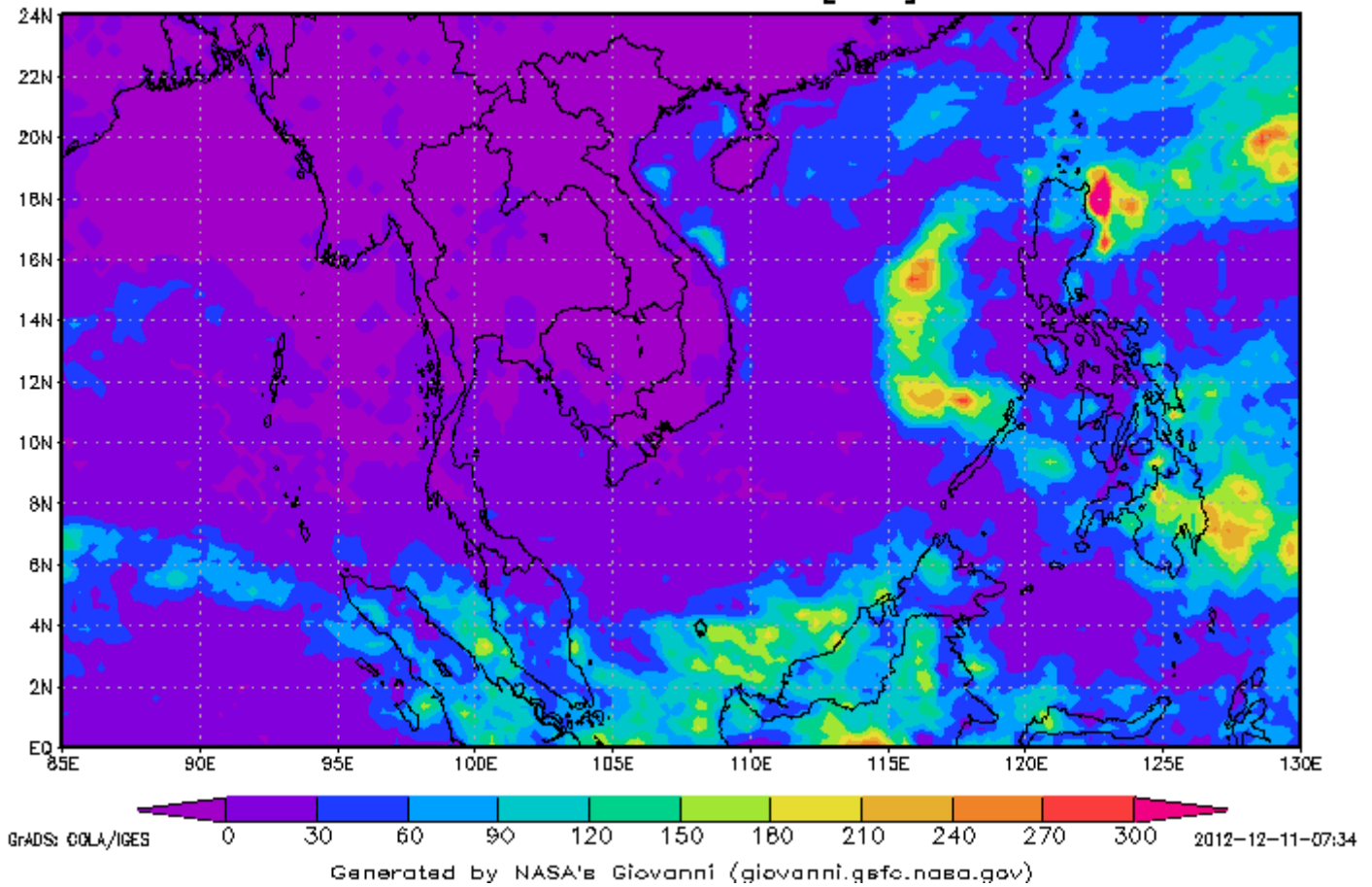
แผนภาพแสดงปริมาณฝนสะสมจาก NASA (3 - 9 ธ.ค. 55)



TRMM 3B42RT.007 accumulated precipitation [mm]
(00:00Z28Nov2012 - 00:00Z03Dec2012, accumulated)

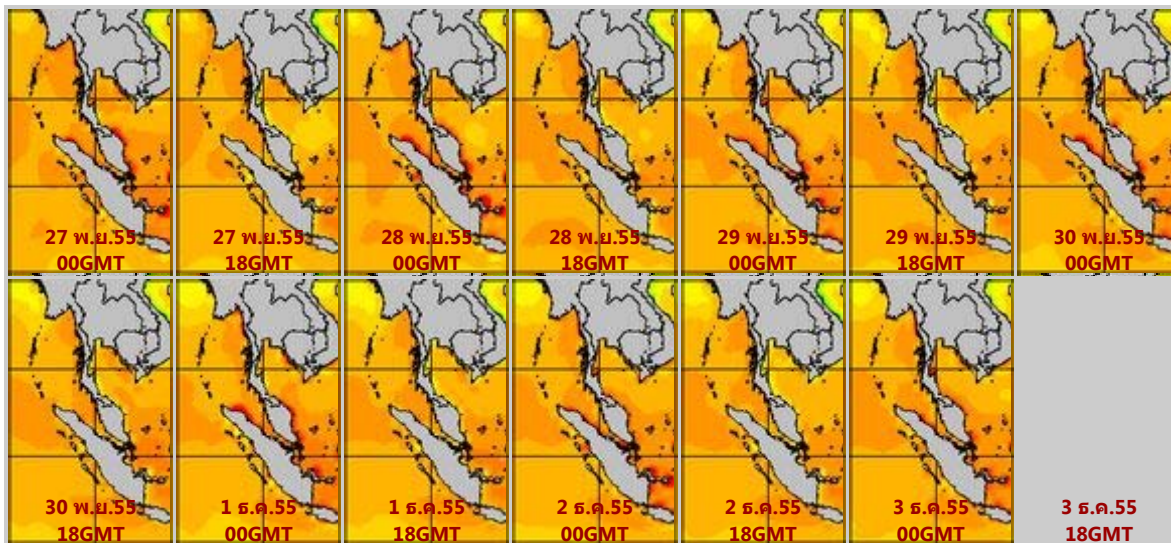


3-hourly TMPA-RT 00Z03Dec2012-00Z10Dec2012
Accumulated Rainfall [mm]

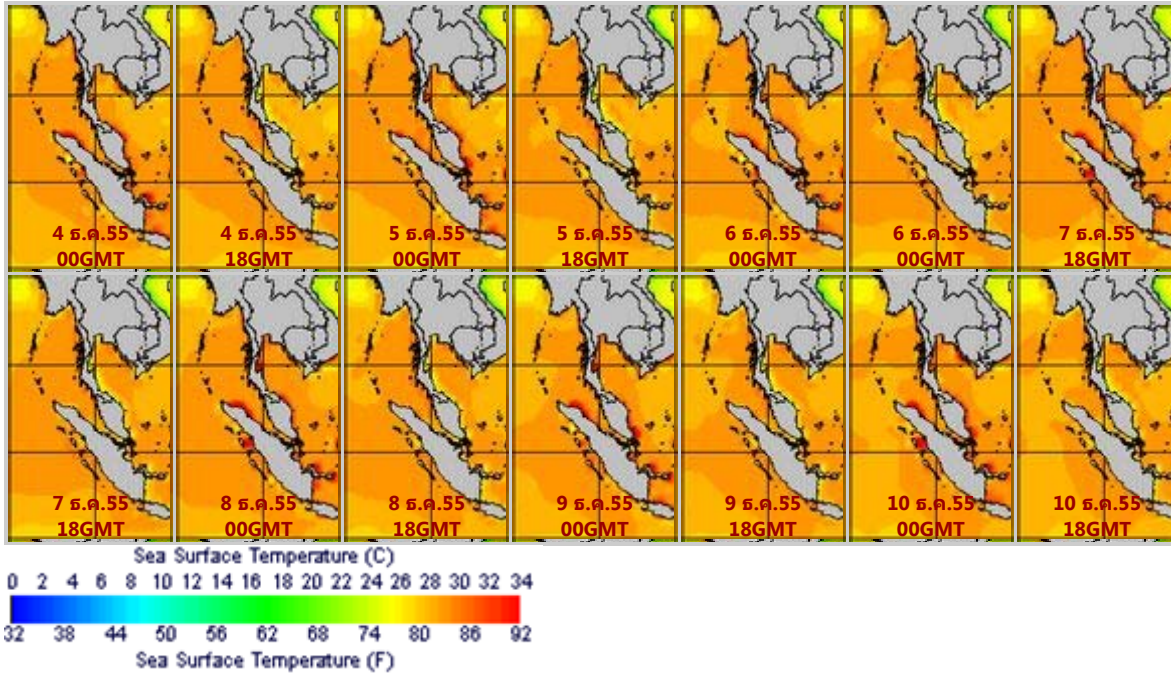


จากแผนภาพแสดงปริมาณฝนสะสมของ NASA พบว่าสัปดาห์นี้มีกลุ่มฝนกระจกตัวน้อยลงค่อนข้างมาก

แผนภาพแสดงอุณหภูมิพื้นผิวน้ำทะเล (4-10 ธ.ค.55 วันละ 2 ภาพ 06GMT และ 18GMT)
สัปดาห์ก่อนหน้า

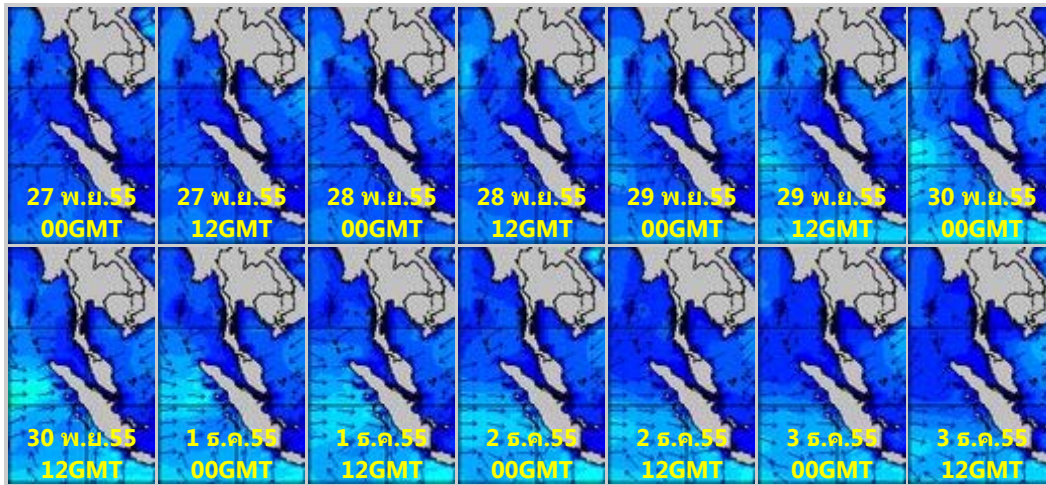


สัปดาห์นี้

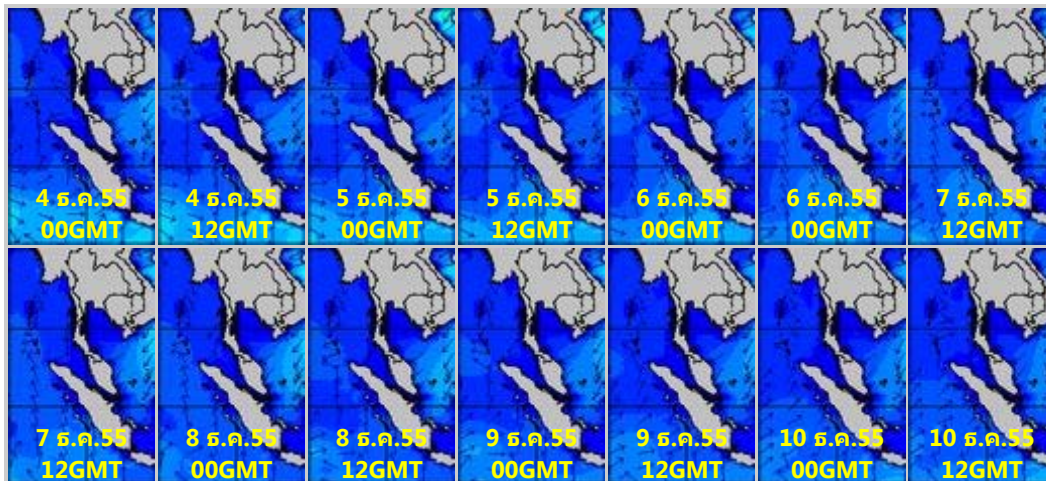


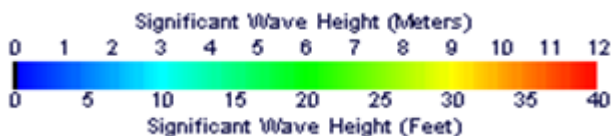
จากแผนภาพแสดงอุณหภูมิพื้นผิวน้ำทะเลฝั่งอันดามันและอ่าวไทย พบว่า อุณหภูมิพื้นผิวน้ำทะเลฝั่งอันดามันและฝั่งอ่าวไทย โดยมีอุณหภูมิอยู่ที่ประมาณ 26-28 องศาเซลเซียสตลอดสัปดาห์ โดยฝั่งอันดามันอุณหภูมิสูงกว่าฝั่งอ่าวไทยเล็กน้อย

แผนภาพแสดงความสูงของคลื่น (4 - 10 ธ.ค. 55 วันละ 2 ภาพ 00GMT และ 12GMT) สัปดาห์ก่อนหน้า



สัปดาห์นี้





แผนภาพแสดงความสูงของคลื่น พบว่า ช่วงต้นสัปดาห์ความสูงของคลื่นทั้งสองฝั่งอยู่ที่ประมาณ 1-2 เมตร หลังจากนั้นลดเหลือ 1 เมตร จนถึงปลายสัปดาห์

ปริมาณฝน

สัปดาห์นี้ปริมาณฝนในพื้นที่ภาคใต้ลดลงจากสัปดาห์ที่แล้วค่อนข้างมาก ภาคตะวันออกมีฝนตกกระจายตัวเล็กน้อย บริเวณจังหวัดตราด ปราจีนบุรี ส่วนกรุงเทพมหานครและปริมณฑลมีฝนตกเล็กน้อย จากการตรวจวัดปริมาณฝนสะสมหนึ่งสัปดาห์ของสถานีตรวจอากาศกรมอุตุนิยมวิทยา พบว่าปริมาณฝนสะสมสูงสุดอยู่ที่สถานีตราด สนามบินดอนเมือง และกบินทร์บุรี โดยวัดปริมาณฝนได้ 52.9 49.9 และ 47.3 มิลลิเมตร ตามลำดับ

สถานี	ปริมาณฝนสะสมตั้งแต่วันที่		เพิ่มขึ้น
	3/12/55	10/12/55	
ตราด	5,444.0	5,496.9	52.90
สนามบินดอนเมือง	1,611.9	1,661.8	49.90
กบินทร์บุรี	1,732.4	1,779.7	47.30
นราธิวาส	1,860.0	1,898.1	38.10
ภูเก็ต (ศูนย์ฯ)	3,090.9	3,124.7	33.80
เกาะลันตา	2,118.5	2,152.1	33.60
สงขลา	2,184.2	2,217.6	33.40
ระนอง	5,479.3	5,508.3	29.00
ปัตตานี	1,383.7	1,409.5	25.80
หาดใหญ่	1,166.6	1,189.6	23.00
สมุทรปราการ สกษ.	1,268.3	1,290.9	22.60

ปริมาณน้ำในอ่างเก็บน้ำ

รายงานข้อมูลน้ำในเขื่อนจากกรมชลประทาน ณ วันที่ 10 ธ.ค.55 พบว่าในช่วงหนึ่งสัปดาห์ที่ผ่านมาปริมาณน้ำเก็บกักทั่วประเทศ อยู่ที่ 50,158 ล้านลูกบาศก์เมตร ลดลงจากสัปดาห์ที่แล้ว (3 ธ.ค.55) 465 ล้านลูกบาศก์เมตร โดยเขื่อนที่มีปริมาณน้ำกักเก็บต่ำกว่า 30% ได้แก่ เขื่อนลำปาว (17%) เขื่อนห้วยหลวง (29%) และเขื่อนที่มีปริมาณน้ำกักเก็บมากกว่า 80% ได้แก่ เขื่อนก้วลม (83%) เขื่อนก้วคอบมา (98%) เขื่อนจุฬาภรณ์ (82%) เขื่อนป่าสักชลสิทธิ์ (92%) เขื่อนศรีนครินทร์ (88%) เขื่อนวชิราลงกรณ (84%) เขื่อนหนองปลาไหล (100%) เขื่อนคลองลี้ยัด (92%) เขื่อนขูดานปราการชล (82%) และเขื่อนประแสร์ (95%) ด้านเขื่อนภูมิพลและเขื่อนสิริกิติ์ มีปริมาณน้ำกักเก็บคงเหลือ 62% และ 65% ตามลำดับ

อ่างเก็บน้ำ	2012-12-03		2012-12-10		เพิ่มขึ้น/ลดลง	
	ปริมาตรน้ำ (ล้าน ลบ.ม.)	% เทียบกับ รนก.	ปริมาตรน้ำ (ล้าน ลบ.ม.)	% เทียบกับ รนก.	ปริมาตรน้ำ (ล้าน ลบ.ม.)	% เทียบกับ รนก.
ภาคเหนือ						
ภูมิพล (2)	8,394	62	8,284	62	-110	-0.82
สิริกิติ์ (2)	6,303	66	6,191	65	-112	-1.18

แม่จัต	180	68	183	69	3	1.13
กัวลม	85	80	88	83	3	2.83
แม่กวง	114	43	115	44	1	0.38
กัวคองหมา	166	98	167	98	1	0.59
แควน้อย	712	76	703	75	-9	-0.96
รวมภาคเหนือ	15,954	71	15,731	71	-223	0.28
ภาคตะวันออกเฉียงเหนือ						
ลำปาว	332	17	330	17	-2	-0.10
ลำตะคอง	149	47	149	47	0	0.00
ลำพระเพลิง	79	72	80	73	1	0.91
น้ำอูน	251	48	246	47	-5	-0.96
อุบลรัตน์ (2)	1,025	42	1,011	42	-14	-0.58
สิรินธร (2)	1,469	75	1,462	74	-7	-0.36
จุฬารัตน์ (2)	133	81	134	82	1	0.61
ห้วยหลวง	39	29	39	29	0	0.00
ลำนางรอง	86	71	86	71	0	0.00
มูลบน	50	35	50	35	0	0.00
น้ำพุง (2)	80	48	80	48	0	0.00
ลำแซะ	151	55	151	55	0	0.00
รวมภาคตะวันออกเฉียงเหนือ	3,844	52	3,818	52	-26	-0.04
ภาคกลาง						
ป่าสักฯ	738	94	724	92	-14	-1.78
กระเสียว	126	53	126	53	0	0.00
ทับเสลา	115	72	115	72	0	0.00
รวมภาคกลาง	979	73	965	72	-14	-0.59
ภาคตะวันตก						
ศรีนครินทร์ (2)	15,732	89	15,647	88	-85	-0.48
วชิราลงกรณ (2)	7,544	85	7,466	84	-78	-0.88
รวมภาคตะวันตก	23,276	87	23,113	86	-163	-0.68
ภาคตะวันออก						
บางพระ	82	70	82	70	0	0.00
หนองปลาไหล	165	101	164	100	-1	-0.61
คลองสียัด	396	94	388	92	-8	-1.90
ขุนด่านปราการชล	181	81	184	82	3	1.34
ประแสร์	240	97	236	95	-4	-1.61
รวมภาคตะวันออก	1,064	89	1,054	88	-10	-0.56
ภาคใต้						
แก่งกระจาน	546	77	550	77	4	0.56
ปราณบุรี	179	52	181	52	2	0.58
รัชชประภา (2)	4,174	74	4,142	73	-32	-0.57
บางยาง (2)	607	42	604	42	-3	-0.21
รวมภาคใต้	5,506	61	5,477	61	-29	0.09
รวมทั้งประเทศ	50,623	66	50,158	66	-465	-0.12