

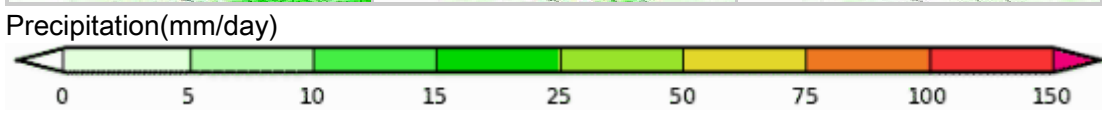
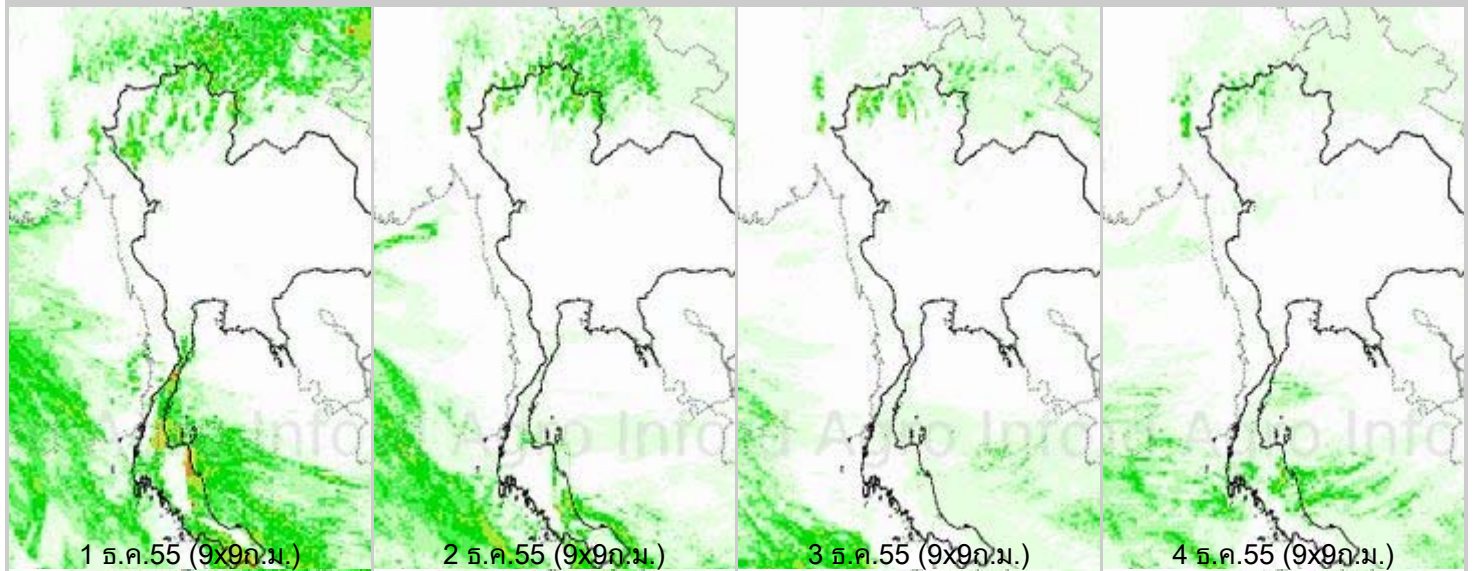
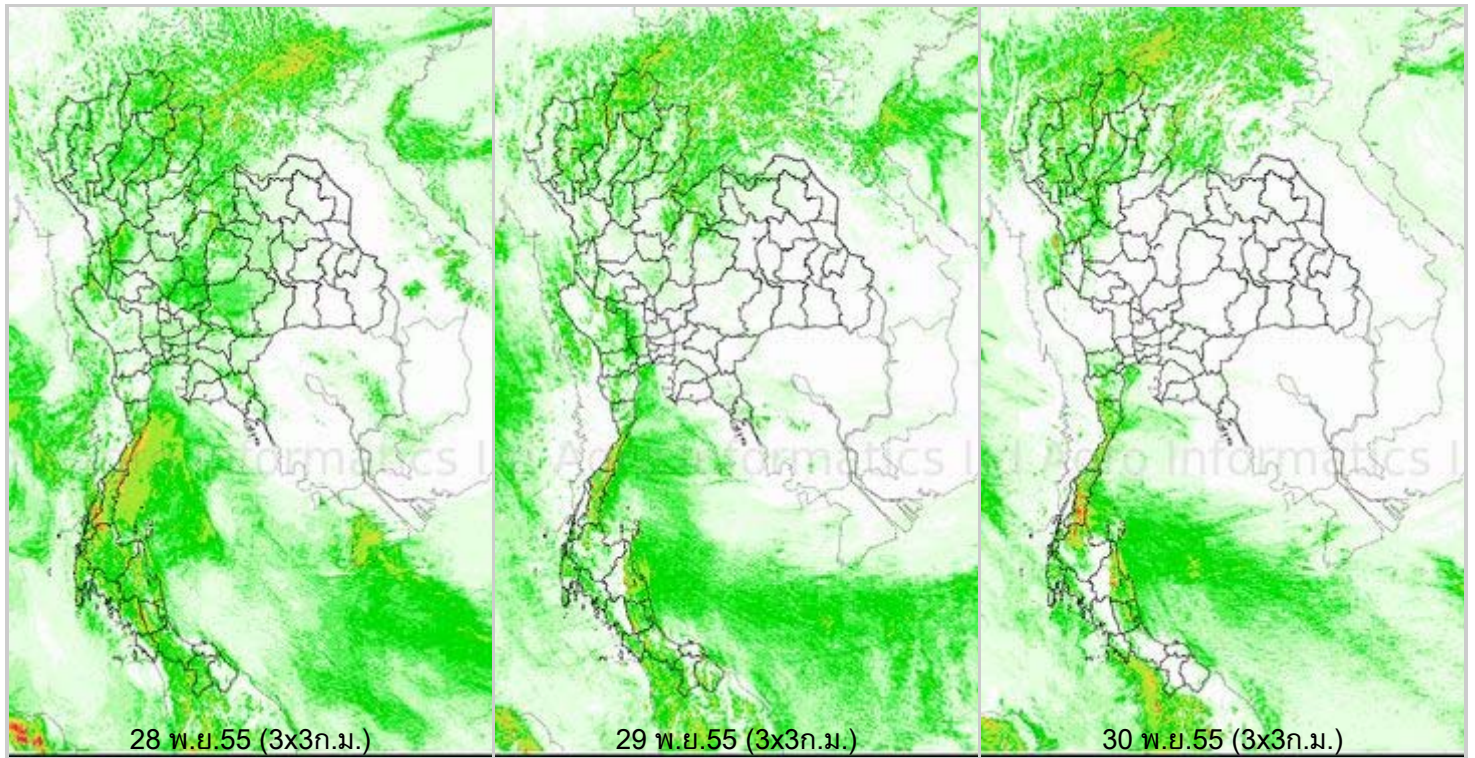
รายงานข้อมูลน้ำรายสัปดาห์ ครั้งที่ 49/2555 (ระหว่างวันที่ 28 พ.ย. - 4 ธ.ค. 55)

สรุปข้อมูลน้ำรายสัปดาห์

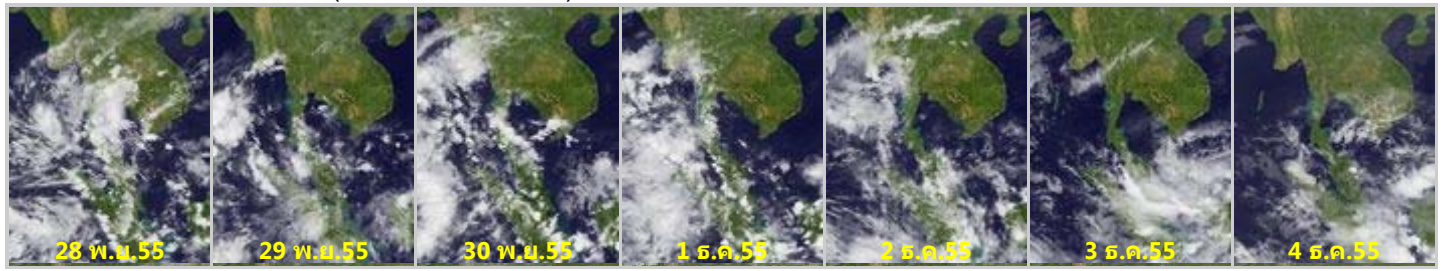
1. สัปดาห์นี้ภาคเหนือมีฝนตกเล็กน้อยถึงปานกลาง บริเวณจังหวัดแม่ฮ่องสอน ลำปาง ลำพูน พะเยา น่าน ภาคตะวันออกเฉียงเหนือตอนบนมีปริมาณฝนเพิ่มขึ้น บริเวณจังหวัดอุดรธานี หนองบัวลำภู ภาค ตะวันตก มีฝนตกปานกลางถึงหนัก บริเวณจังหวัดราชบุรี เพชรบุรี ประจวบคีรีขันธ์ ภาคตะวันออก บริเวณจังหวัดชลบุรี ปราจีนบุรี ส่วนภาคใต้ มีฝนตกหนักถึงหนักมากบริเวณจังหวัดชุมพร ระนอง สุราษฎร์ธานี นครศรีธรรมราช ภูเก็ต สงขลา สำหรับกรุงเทพฯและปริมณฑลมีฝนตกเล็กน้อยช่วงต้น สัปดาห์จากการตรวจวัดปริมาณฝนสะสม 7 วัน ของสถานีตรวจอากาศกรมอุตุนิยมวิทยา พบว่าปริมาณ ฝนสะสมสูงสุดอยู่ที่สถานีสงขลา ชุมพร และเกาะสมุย โดยวัดปริมาณฝนได้ 359.1 197.1 และ 157.5 มิลลิเมตร ตามลำดับ
2. อุณหภูมิพื้นผิวน้ำทะเลทั้งฝั่งอันดามันและฝั่งอ่าวไทย โดยมีอุณหภูมิอยู่ที่ประมาณ 27-29 องศา เซลเซียส ตลอดทั้งสัปดาห์ ส่วนความสูงของคลื่น พบว่า ฝั่งอันดามันมีคลื่นสูง 1-2 เมตร ส่วนบริเวณ ที่มีฝนฟ้าคะนองคลื่นสูงมากกว่า 2 เมตร สำหรับฝั่งอ่าวไทยทะเลมีคลื่นสูงประมาณ 1 เมตรตลอด สัปดาห์
3. รายงานข้อมูลน้ำในเขื่อนจากกรมชลประทาน ณ วันที่ 3 ธ.ค.55 พบว่าในช่วงหนึ่งสัปดาห์ที่ผ่านมา ปริมาณน้ำเก็บกักทั่วประเทศ อยู่ที่ 50,623 ล้านลูกบาศก์เมตร ลดลงจากสัปดาห์ที่แล้ว (26 พ.ย. 55) 357 ล้านลูกบาศก์เมตร โดยเขื่อนที่มีปริมาณน้ำกักเก็บต่ำกว่า 30% ได้แก่ เขื่อนลำปาว (17%) ห้วย หลวง (29%) และเขื่อนที่มีปริมาณน้ำกักเก็บมากกว่า 80% ได้แก่ เขื่อนก๊วกคอบมา (98%) เขื่อนจุฬา ภรณ์ (81%) เขื่อนป่าสักชลสิทธิ์ (94%) เขื่อนศรีนครินทร์ (89%) เขื่อนวชิราลงกรณ์ (85%) เขื่อน หนองปลาไหล (101%) เขื่อนคลองสียัด (94%) เขื่อนขุนด่านปราการชล (81%) และเขื่อนประแสร์ (97%) ด้านเขื่อนภูมิพลและเขื่อนสิริกิติ์ มีปริมาณน้ำกักเก็บคงเหลือ 62% และ 66% ตามลำดับ

แผนภาพคาดการณ์ปริมาณฝนรายวันล่วงหน้า 7 วัน ความละเอียด 3x3 กิโลเมตร และ 9x9 กิโลเมตร จากแบบจำลองสภาพอากาศ(WRF Model) คาดการณ์เมื่อวันที่ 28 พ.ย.55

จากแผนภาพคาดการณ์ปริมาณฝนสะสมรายวันล่วงหน้า 7 วัน ความละเอียด 3x3 กิโลเมตร และ 9x9 กิโลเมตร ช่วงวันที่ 28 พ.ย.- 1 ธ.ค. จะมีฝนเล็กน้อยถึงปานกลางกระจายในภาคเหนือ ด้านตะวันตกของภาค ตะวันออกเฉียงเหนือ ภาคกลาง และภาคตะวันออก ยกเว้นภาคใต้จะมีฝนตกปานกลางถึงตหนักทั่วทั้งภาค โดยเฉพาะบริเวณจังหวัดประจวบคีรีขันธ์ ชุมพร และสุราษฎร์ธานี จากนั้นช่วงวันที่ 2-4 ธ.ค. จะมีฝนตกเล็กน้อยใน ภาคเหนือส่วนมากตอนบนของภาคบริเวณจังหวัดแม่ฮ่องสอน เชียงใหม่ เชียงราย ลำปาง พะเยา แพร่ และ น่าน ส่วนภาคใต้บริเวณจังหวัดชุมพร สุราษฎร์ธานี นครศรีธรรมราช พัทลุงและสงขลา โดยผลลัพธ์ที่ได้จาก แบบจำลองมีความสอดคล้องใกล้เคียงกับเหตุการณ์ที่เกิดขึ้นจริง เมื่อเปรียบเทียบกับภาพเรดาร์ตรวจอากาศของกรม อุตุนิยมวิทยา แผนภาพแสดงปริมาณฝนสะสมของสถาบันวิจัยทหารเรืออเมริกา

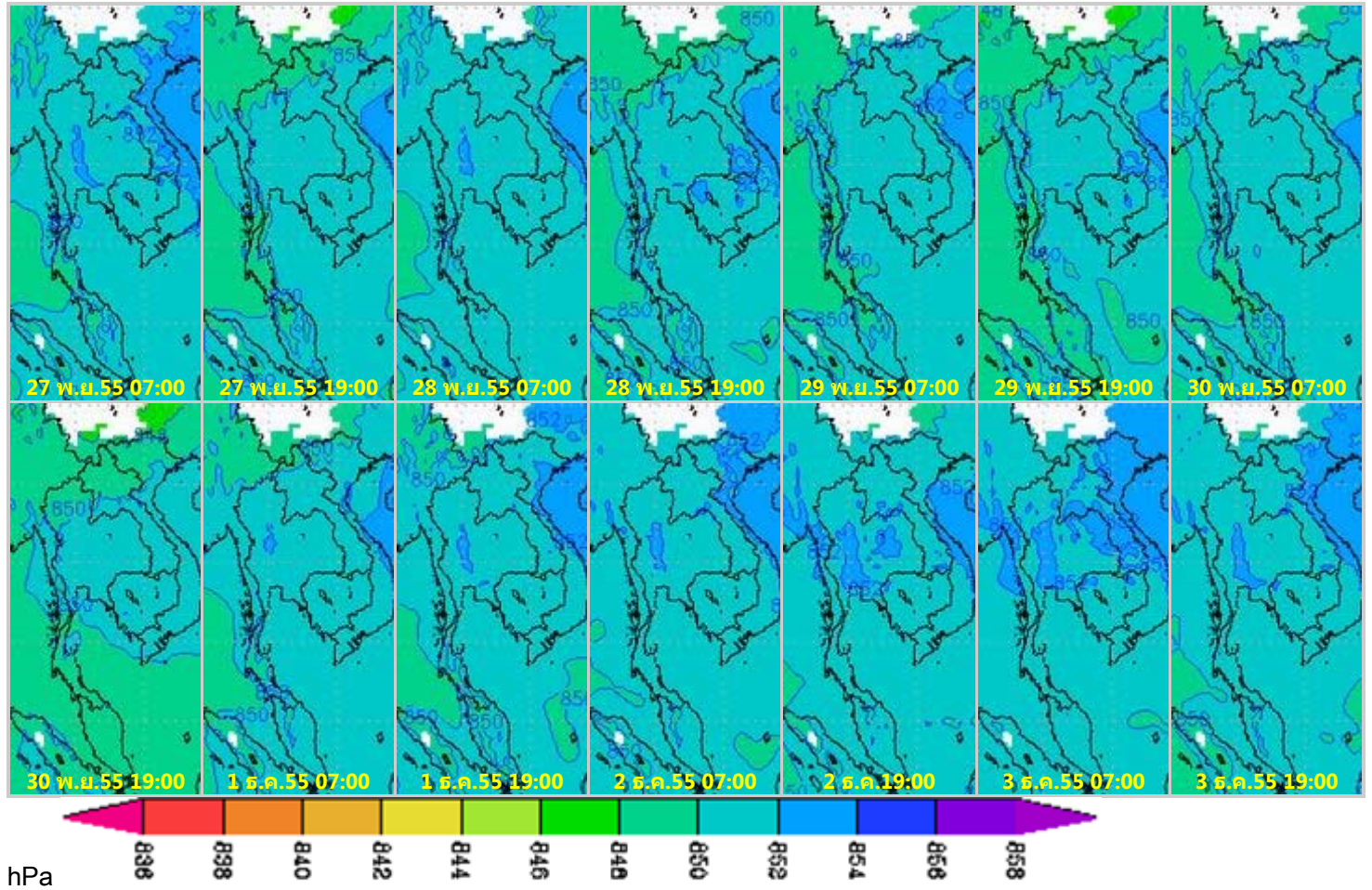


ภาพถ่ายดาวเทียม Goes-9 (28 พ.ย. - 4 ธ.ค. 55)

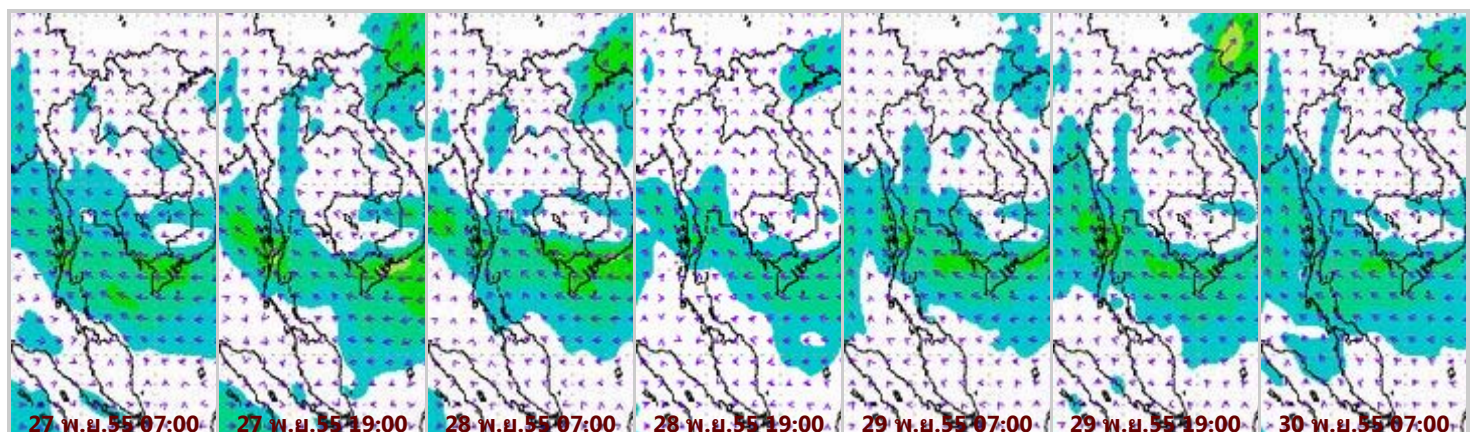


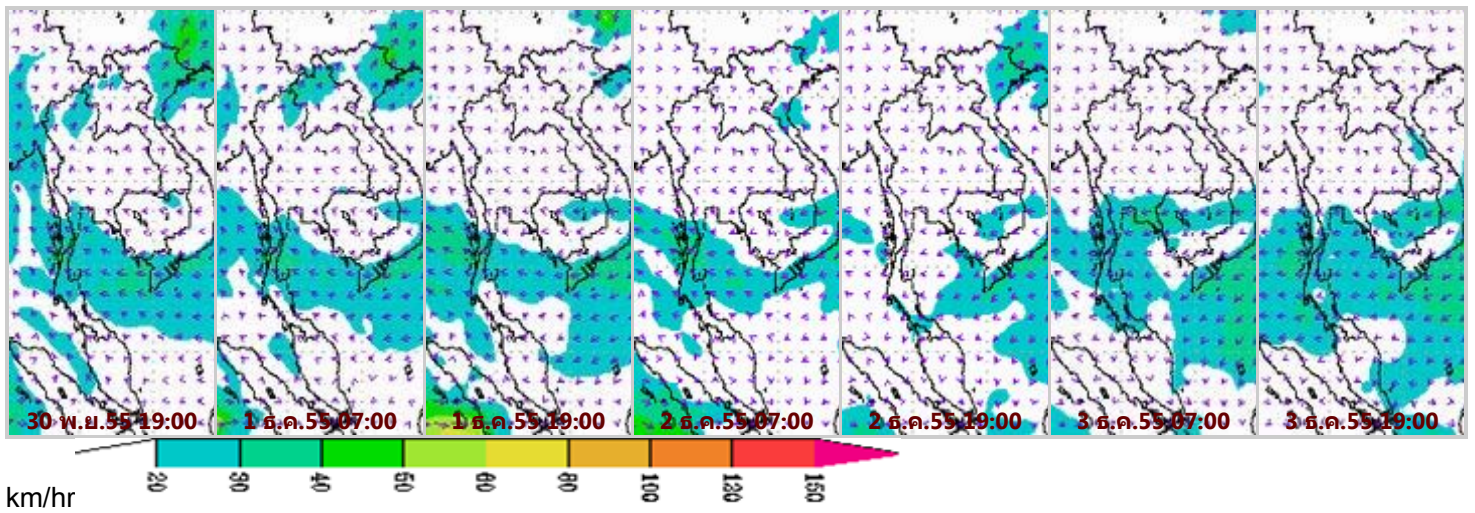
จากภาพถ่ายดาวเทียม Goes-9 พบว่ามีกลุ่มเมฆปกคลุมหนาแน่นในหลายพื้นที่ โดยเฉพาะภาคใต้ที่มีกลุ่มเมฆปกคลุมตลอดสัปดาห์ ส่งผลให้มีฝนตกกระจายในตอนบนของภาคเหนือและภาคตะวันออกเฉียงเหนือ ภาคกลางและภาคใต้ฝั่งตะวันออก

แผนที่อากาศที่ระดับ 1.5 กิโลเมตร เหนือระดับน้ำทะเล จากแบบจำลองสภาพอากาศ WRF



จากภาพแผนที่อากาศที่ระดับ 1.5 กิโลเมตร เหนือระดับน้ำทะเล พบว่าบริเวณความกดอากาศสูงกำลังจากประเทศจีนแผ่ลงมาปกคลุมประเทศไทยตอนบนและทะเลจีนใต้ โดยบริเวณความกดอากาศสูงกำลังปานกลางอีกระลอกหนึ่งได้แผ่ปกคลุมบริเวณดังกล่าวตลอดสัปดาห์ โดยมีค่าอยู่ระหว่าง 850-852 hPa

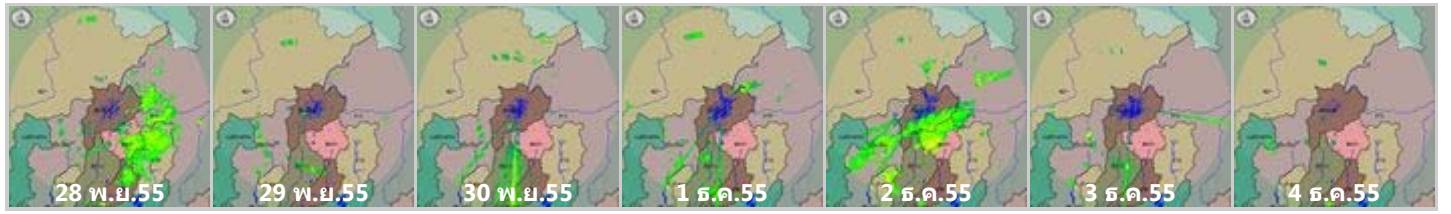




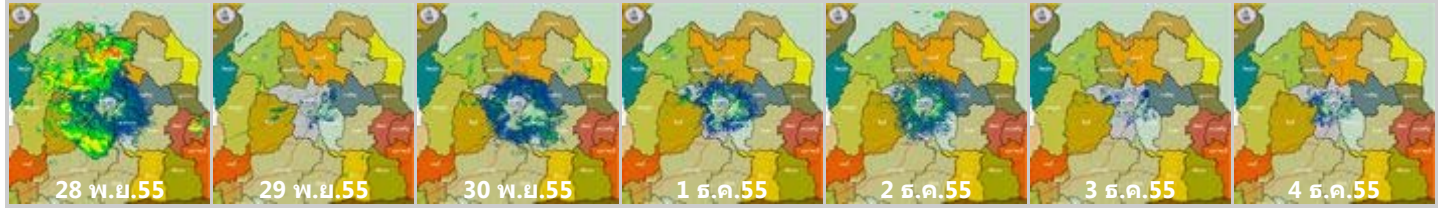
จากภาพแผนที่ความเร็วลมในระดับ 1.5 กิโลเมตร เหนือระดับน้ำทะเล พบว่าคลื่นกระแสลมตะวันออกจากทะเลจีนใต้เคลื่อนเข้าปกคลุมภาคใต้และอ่าวไทยตลอดสัปดาห์ โดยมีความเร็วอยู่ในช่วงประมาณ 20-40 กิโลเมตรต่อชั่วโมง

เครือข่ายภาพเรดาร์กรมอุตุนิยมวิทยา

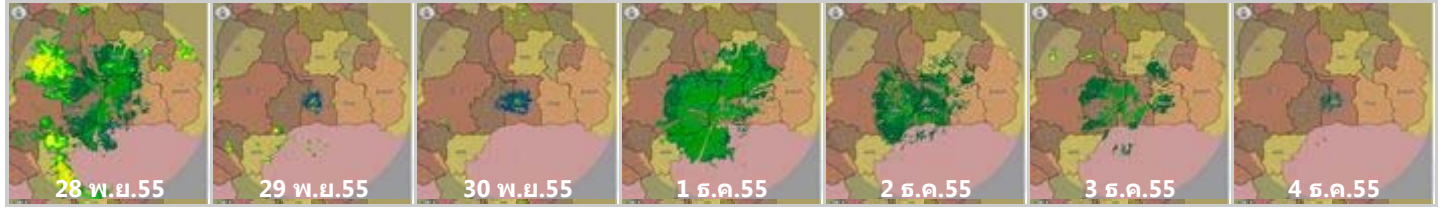
เรดาร์เชียงใหม่



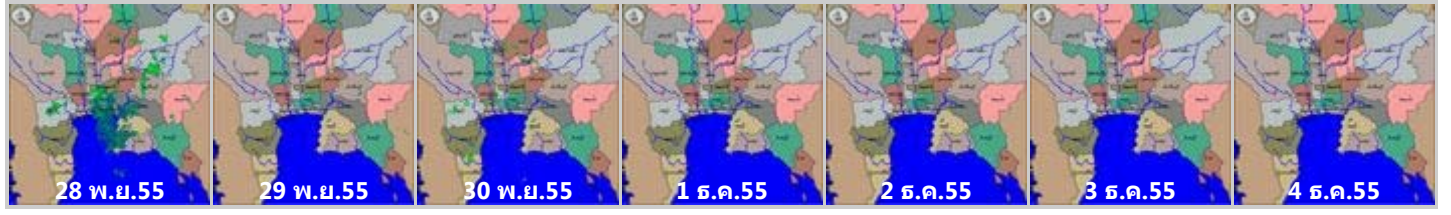
เรดาร์ขอนแก่น



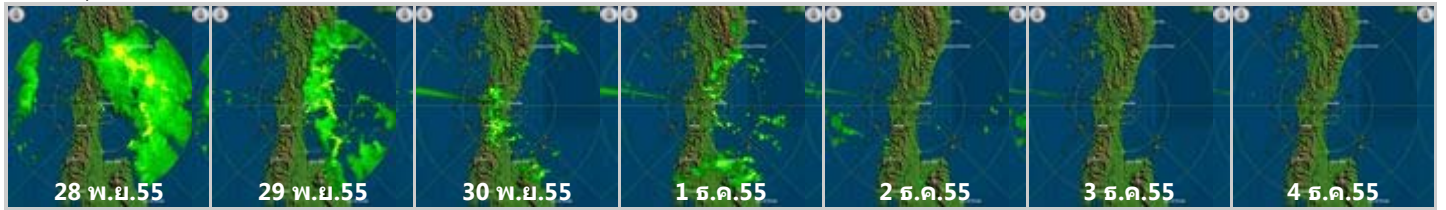
เรดาร์สุรินทร์



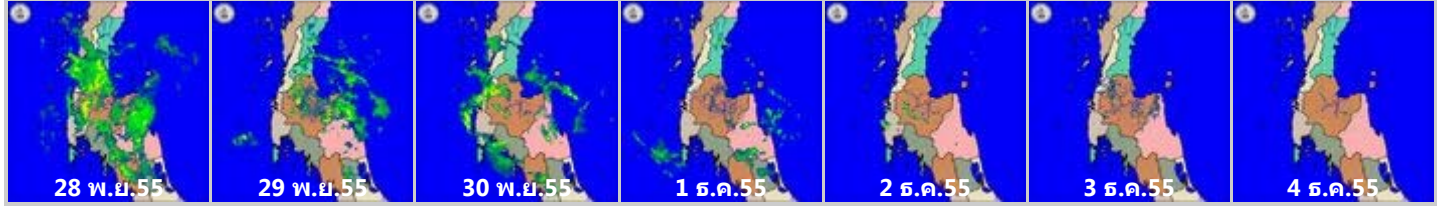
เรดาร์สุวรรณภูมิ



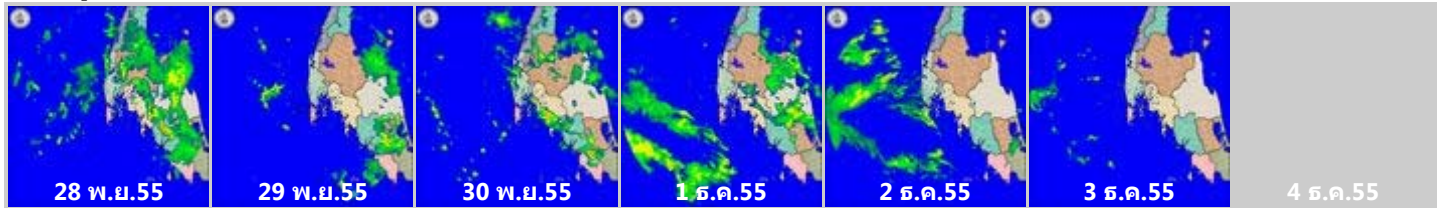
เรดาร์ซุมพร



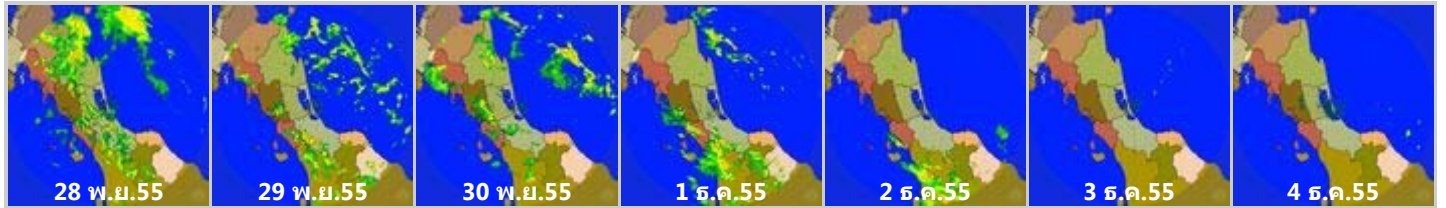
เรดาร์สภาวะภูธรณี



เรดาร์ภูเกิด



เรดาร์สงขลา



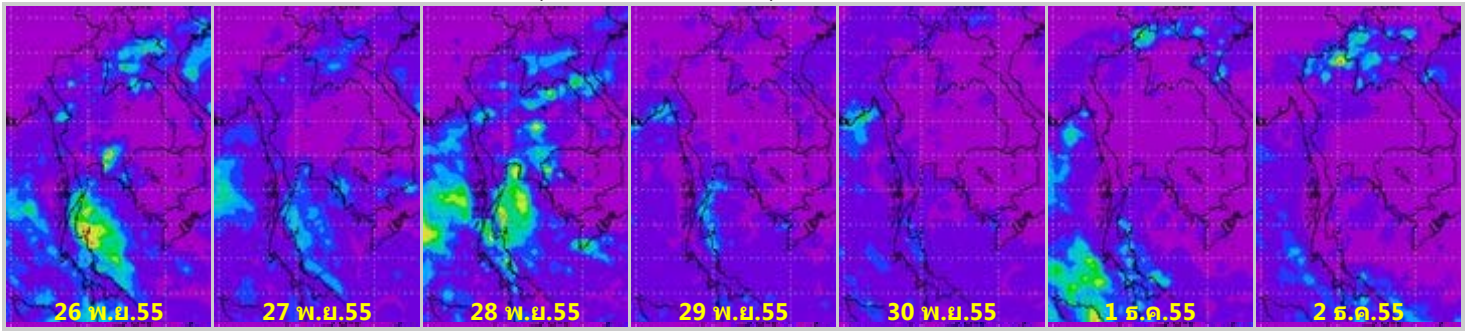
เครือข่ายภาพเรดาร์สำนักกระบายน้ำกรุงเทพฯ

เรดาร์ภาษีเจริญ

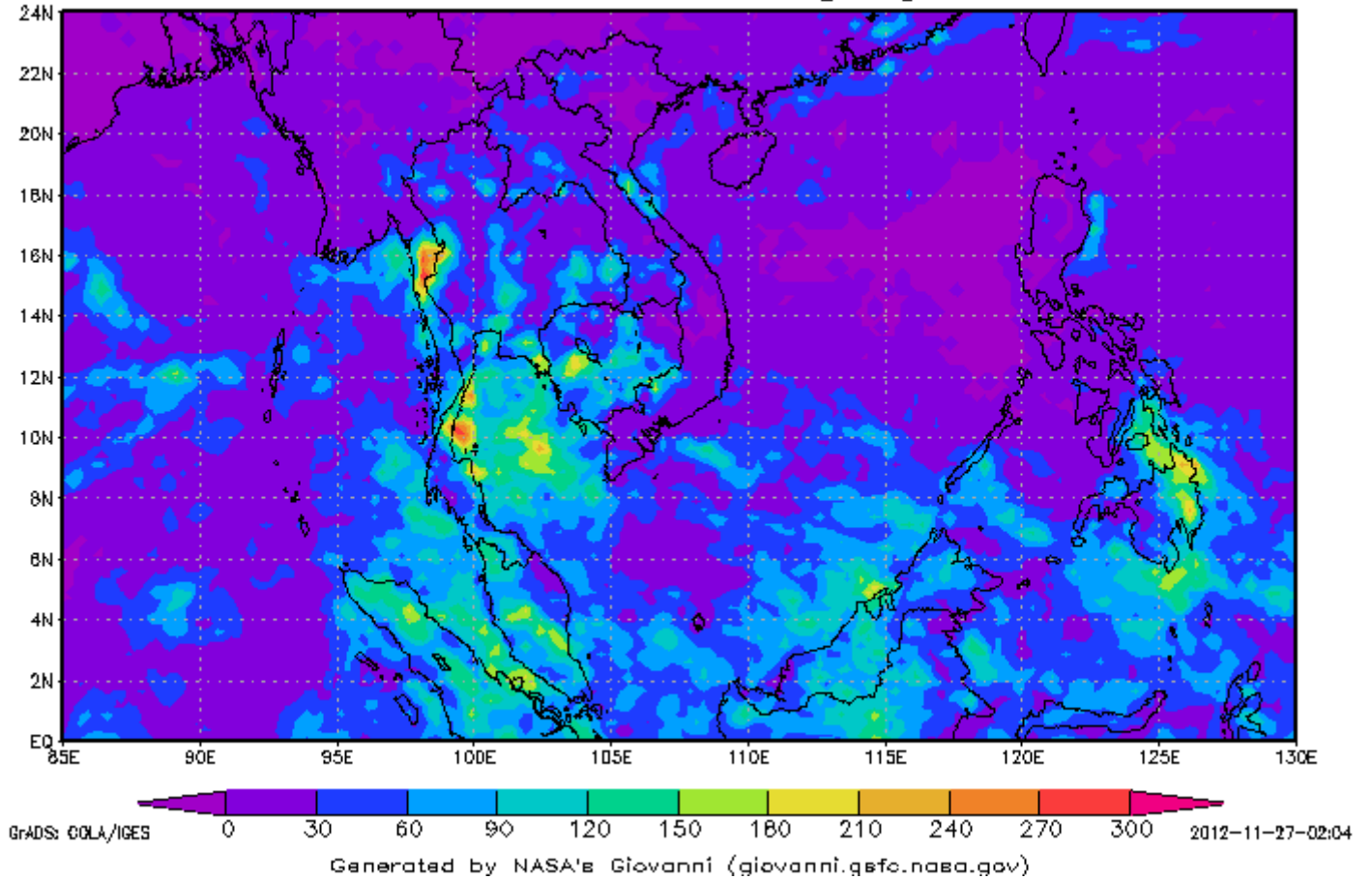


ข้อมูลจากเครือข่ายภาพเรดาร์กรมอุตุนิยมวิทยา และจากสำนักกระบายน้ำกรุงเทพฯ พบว่า ภาคเหนือ ภาคตะวันออกเฉียงเหนือตอนล่าง ภาคตะวันออก กรุงเทพฯและปริมณฑล มีฝนตกเล็กน้อยถึงปานกลาง ในช่วงต้นสัปดาห์ ส่วนภาคใต้มีฝนตกหนาแน่นตลอดสัปดาห์

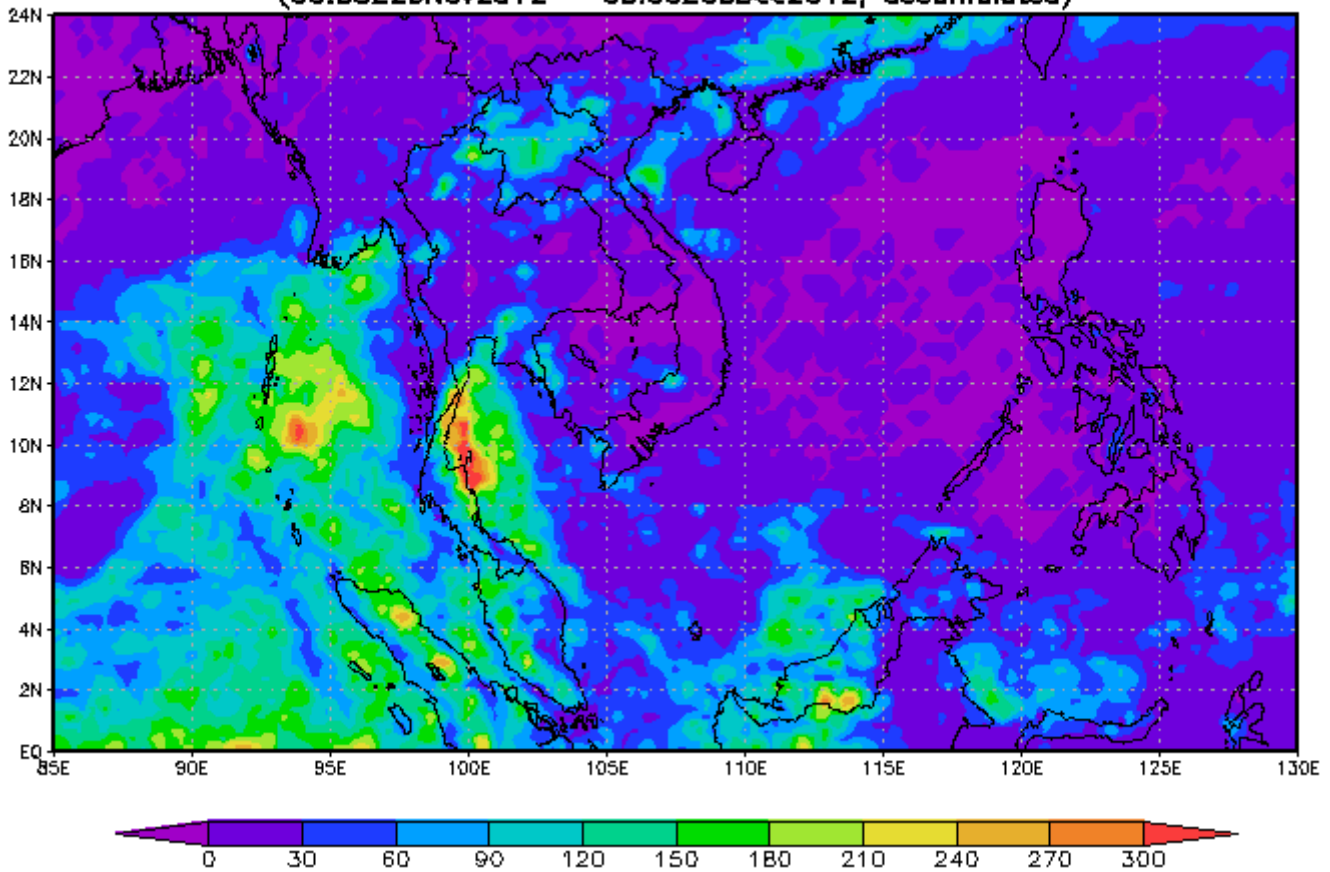
แผนภาพแสดงปริมาณฝนสะสมจาก NASA (26 พ.ย. - 2 ธ.ค. 55)



3-hourly TMPA-RT 00Z19Nov2012-00Z26Nov2012
Accumulated Rainfall [mm]

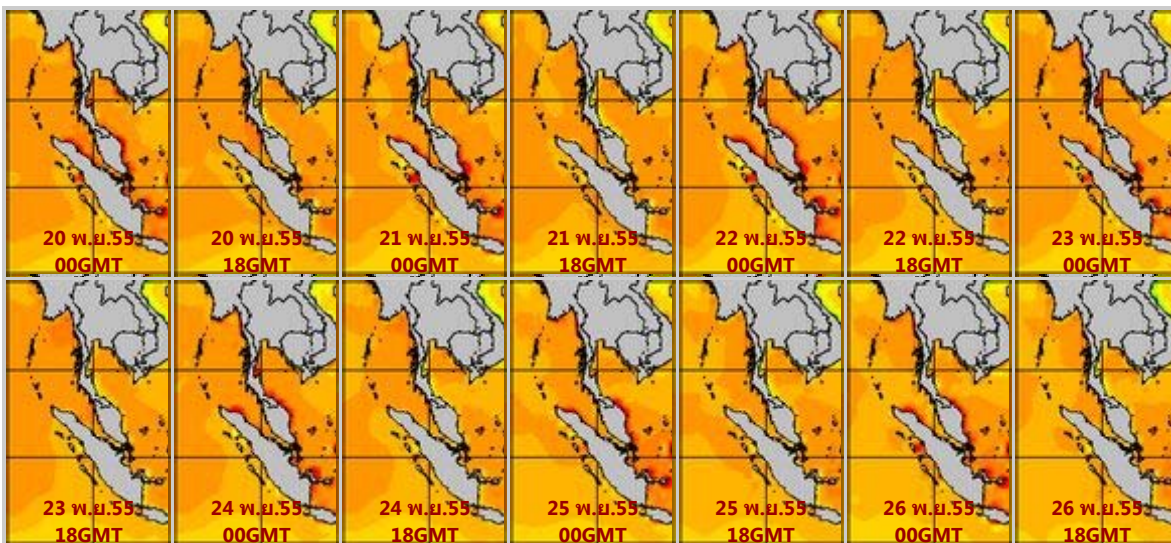


TRMM 3B42RT.007 accumulated precipitation [mm]
(00:00Z26Nov2012 - 00:00Z03Dec2012, accumulated)

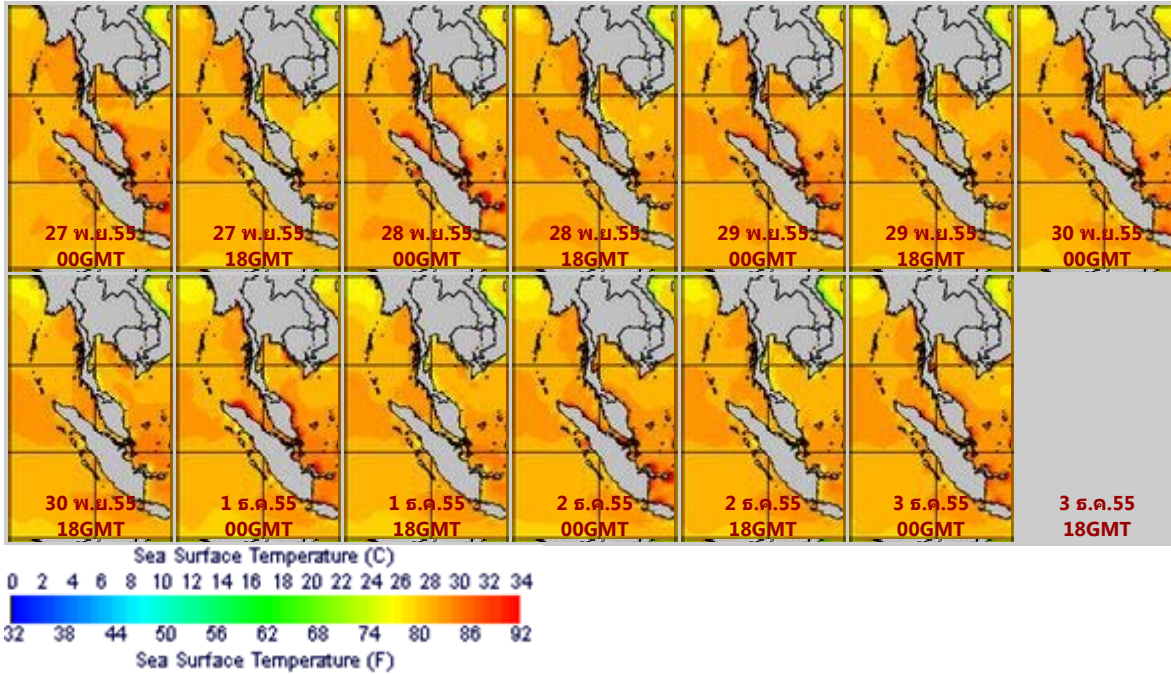


จากแผนภาพแสดงปริมาณฝนสะสมของ NASA พบว่าสัปดาห์นี้มีฝนกระจายในภาคเหนือ ภาคตะวันออกเฉียงเหนือ ตอนบน ภาคตะวันออกรวมทั้งกรุงเทพฯและปริมณฑล ยกเว้นภาคใต้ที่มีฝนตกหนาแน่นโดยเฉพาะอย่างยิ่งบริเวณ จังหวัดประจวบคีรีขันธ์ ชุมพร นครศรีธรรมราช สุราษฎร์ธานี และสงขลา

แผนภาพแสดงอุณหภูมิพื้นผิวน้ำทะเล (20 - 26 พ.ย.55 วันละ 2 ภาพ 06GMT และ 18GMT)
สัปดาห์ก่อนหน้า

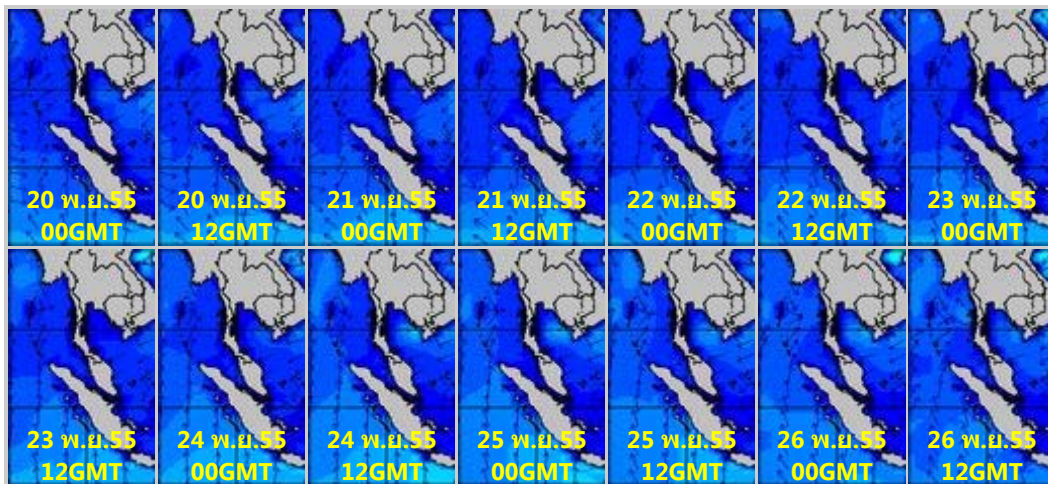


สัปดาห์นี้

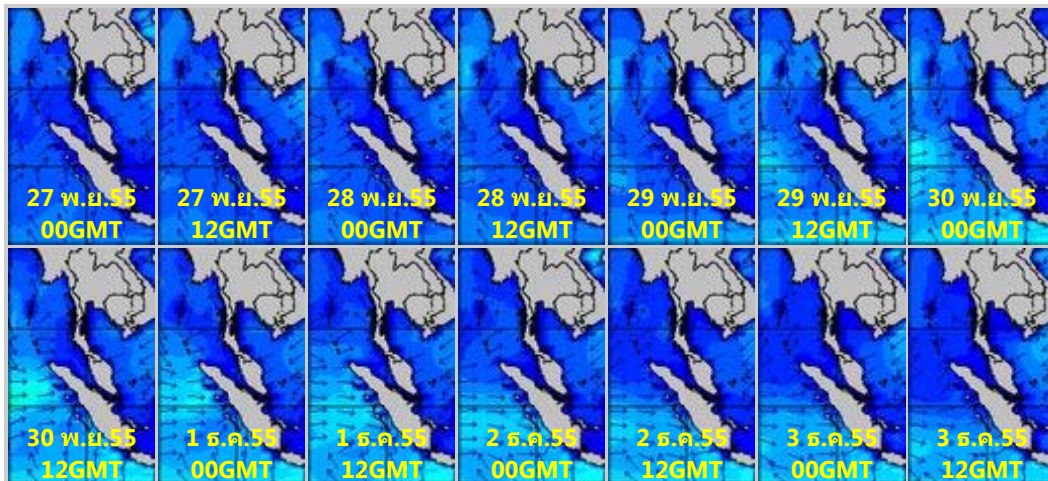


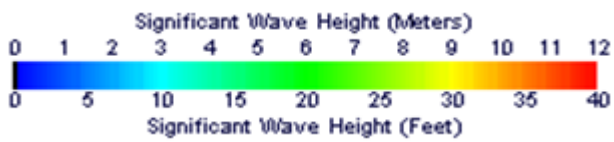
จากแผนภาพแสดงอุณหภูมิพื้นผิวน้ำทะเลฝั่งอันดามันและอ่าวไทย พบว่า อุณหภูมิพื้นผิวน้ำทะเลฝั่งอันดามันและฝั่งอ่าวไทย โดยมีอุณหภูมิอยู่ที่ประมาณ 27-29 องศาเซลเซียสตลอดสัปดาห์

แผนภาพแสดงความสูงของคลื่น (27 พ.ย.- 3 ธ.ค. 55 วันละ 2 ภาพ 00GMT และ 12GMT) สัปดาห์ก่อนหน้า



สัปดาห์นี้





แผนภาพแสดงความสูงของคลื่น พบว่า ฝั่งอันดามันมีคลื่นสูง 1-2 เมตร ส่วนบริเวณที่มีฝนฟ้าคะนองคลื่นสูงมากกว่า 2 เมตร สำหรับฝั่งอ่าวไทยทะเลมีคลื่นสูงประมาณ 1 เมตรตลอดสัปดาห์

ปริมาณฝน

สัปดาห์นี้ภาคเหนือมีฝนตกเล็กน้อยถึงปานกลาง บริเวณจังหวัดแม่ฮ่องสอน ลำปาง ลำพูน พะเยา น่าน ภาคตะวันออกเฉียงเหนือตอนบนมีปริมาณฝนเพิ่มขึ้น บริเวณจังหวัดอุดรธานี หนองบัวลำภู ภาคตะวันตก มีฝนตกปานกลางถึงหนัก บริเวณจังหวัดราชบุรี เพชรบุรี ประจวบคีรีขันธ์ ภาคตะวันออก บริเวณจังหวัดชลบุรี ปราจีนบุรี ส่วนภาคใต้ มีฝนตกหนักถึงหนักมากบริเวณจังหวัดชุมพร ระนอง สุราษฎร์ธานี นครศรีธรรมราช ภูเก็ต สงขลา สำหรับกรุงเทพฯและปริมณฑลมีฝนตกเล็กน้อยช่วงต้นสัปดาห์จากการตรวจวัดปริมาณฝนสะสม 7 วันของสถานีตรวจอากาศกรมอุตุนิยมวิทยา พบว่าปริมาณฝนสะสมสูงสุดอยู่ที่สถานีสงขลา ชุมพร และเกาะสมุย โดยวัดปริมาณฝนได้ 359.1 197.1 และ 157.5 มิลลิเมตร ตามลำดับ

สถานี	ปริมาณฝนสะสมตั้งแต่ต้นปี		เพิ่มขึ้น
	26/11/55	3/12/55	
สงขลา	1,825.1	2,184.2	359.10
ชุมพร	1,687.2	1,884.3	197.10
เกาะสมุย	1,365.6	1,523.1	157.50
สวี สกษ.	1,788.1	1,925.3	137.20
นครศรีธรรมราช สกษ.	1,844.9	1,965.6	120.70
นครศรีธรรมราช	2,226.3	2,345.1	118.80
ประจวบคีรีขันธ์	1,039.4	1,155.8	116.40
ลำปาง สกษ.	1,131.0	1,236.1	105.10
สะเดา	1,087.0	1,186.6	99.60
พัทลุง สกษ.	1,495.1	1,591.2	96.10
ระนอง	5,383.5	5,479.3	95.80
คอหงษ์ สกษ.	1,537.3	1,632.3	95.00
สนามบินดอนเมือง	1,521.8	1,611.9	90.10
หาดใหญ่	1,076.6	1,166.6	90.00
หัวหิน	714.7	796.8	82.10
พะเยา	1,050.90	1,128.6	77.70
ตะกั่วป่า	4,465.2	4,535.8	70.60
นราธิวาส	1,794.0	1,860.0	66.00
อุดรธานี	823.8	888.0	64.20
ภูเก็ต	2,668.5	2,731.1	62.60
ท่าวังผา	1,114.60	1,172.0	57.40
ทุ่งช้าง	1,270.70	1,323.7	53.00

ปริมาณน้ำในอ่างเก็บน้ำ

รายงานข้อมูลน้ำในเขื่อนจากกรมชลประทาน ณ วันที่ 3 ธ.ค.55 พบว่าในช่วงหนึ่งสัปดาห์ที่ผ่านมาปริมาณน้ำเก็บกักทั่วประเทศ อยู่ที่ 50,623 ล้านลูกบาศก์เมตร ลดลงจากสัปดาห์ที่แล้ว (26 พ.ย. 55) 357 ล้านลูกบาศก์เมตร โดยเขื่อนที่มีปริมาณน้ำกักเก็บต่ำกว่า 30% ได้แก่ เขื่อนลำปาว (17%) ห้วยหลวง (29%) และเขื่อนที่มีปริมาณน้ำกักเก็บมากกว่า 80% ได้แก่ เขื่อนก๊วกคองมา (98%) เขื่อนจุฬาภรณ์ (81%) เขื่อนป่าสักชลสิทธิ์ (94%) เขื่อนศรีนครินทร์ (89%) เขื่อนวชิราลงกรณ (85%) เขื่อนหนองปลาไหล (101%) เขื่อนคลองสียัด (94%) เขื่อนขุนด่านปราการชล (81%) และเขื่อนประแสร์ (97%) ด้านเขื่อนภูมิพลและเขื่อนสิริกิติ์ มีปริมาณน้ำกักเก็บคงเหลือ 62% และ 66% ตามลำดับ

อ่างเก็บน้ำ	2012-11-26		2012-12-03		เพิ่มขึ้น/ลดลง	
	ปริมาณน้ำ (ล้าน ลบ. ม.)	% เทียบกับ รณก.	ปริมาณน้ำ (ล้าน ลบ. ม.)	% เทียบกับ รณก.	ปริมาณน้ำ (ล้าน ลบ. ม.)	% เทียบกับ รณก.
ภาคเหนือ						
ภูมิพล (2)	8,494	63	8,394	62	-100	-0.74
สิริกิติ์ (2)	6,384	67	6,303	66	-81	-0.85
แม่งัด	176	66	180	68	4	1.51
ก๊วกลม	84	79	85	80	1	0.94
แม่กวง	113	43	114	43	1	0.38
ก๊วกคองมา	163	96	166	98	3	1.76
แควน้อย	717	76	712	76	-5	-0.53
รวมภาคเหนือ	16,131	70	15,954	71	-177	0.35
ภาคตะวันออกเฉียงเหนือ						
ลำปาว	334	17	332	17	-2	-0.10
ลำตะคอง	150	48	149	47	-1	-0.32
ลำพระเพลิง	78	71	79	72	1	0.91
น้ำอูน	253	49	251	48	-2	-0.38
อุบลรัตน์ (2)	1,031	42	1,025	42	-6	-0.25
สิรินธร (2)	1,474	75	1,469	75	-5	-0.25
จุฬาภรณ์ (2)	129	79	133	81	4	2.44
ห้วยหลวง	38	28	39	29	1	0.74
ลำนางรอง	86	71	86	71	0	0.00
มูลบน	50	35	50	35	0	0.00
น้ำพุง (2)	80	48	80	48	0	0.00
ลำแซะ	150	55	151	55	1	0.36
รวมภาคตะวันออกเฉียงเหนือ	3,853	51	3,844	52	-9	0.26
ภาคกลาง						
ป่าสักฯ	746	95	738	94	-8	-1.02
กระเสียว	128	53	126	53	-2	-0.83
ทับเสลา	115	72	115	72	0	0.00
รวมภาคกลาง	989	73	979	73	-10	-0.62
ภาคตะวันตก						
ศรีนครินทร์ (2)	15,802	89	15,732	89	-70	-0.39
วชิราลงกรณ (2)	7,619	86	7,544	85	-75	-0.85

รวมภาคตะวันตก	23,421	88	23,276	87	-145	-0.62
ภาคตะวันออก						
บางพระ	81	69	82	70	1	0.85
หนองปลาไหล	164	100	165	101	1	0.61
คลองลี้ยัด	408	97	396	94	-12	-2.86
ขุนด่านปราการชล	180	80	181	81	1	0.45
ประแสร์	242	98	240	97	-2	-0.81
รวมภาคตะวันออก	1,075	89	1,064	89	-11	-0.35
ภาคใต้						
แก่งกระเจาน	545	77	546	77	1	0.14
ปราณบุรี	175	50	179	52	4	1.15
รัชชประภา (2)	4,192	74	4,174	74	-18	-0.32
บางลง (2)	599	41	607	42	8	0.55
รวมภาคใต้	5,511	61	5,506	61	-5	0.38
รวมทั้งประเทศ	50,980	66	50,623	66	-357	0.07