

รายงานข้อมูลน้ำรายสัปดาห์ ครั้งที่ 48/2555 (ระหว่างวันที่ 21-27 พ.ย. 55)

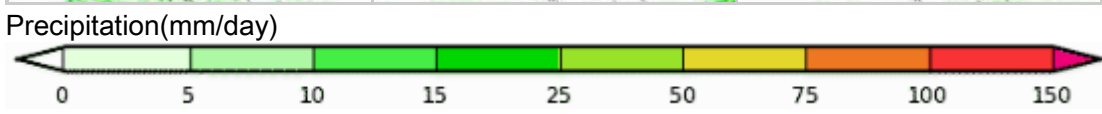
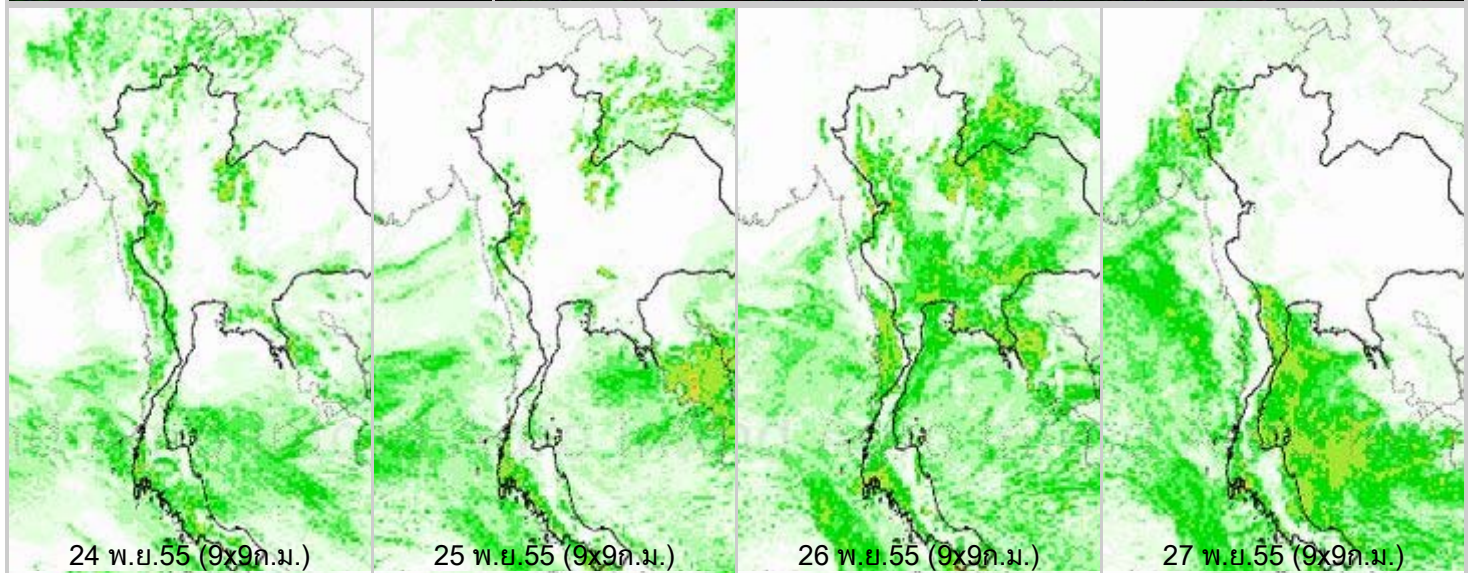
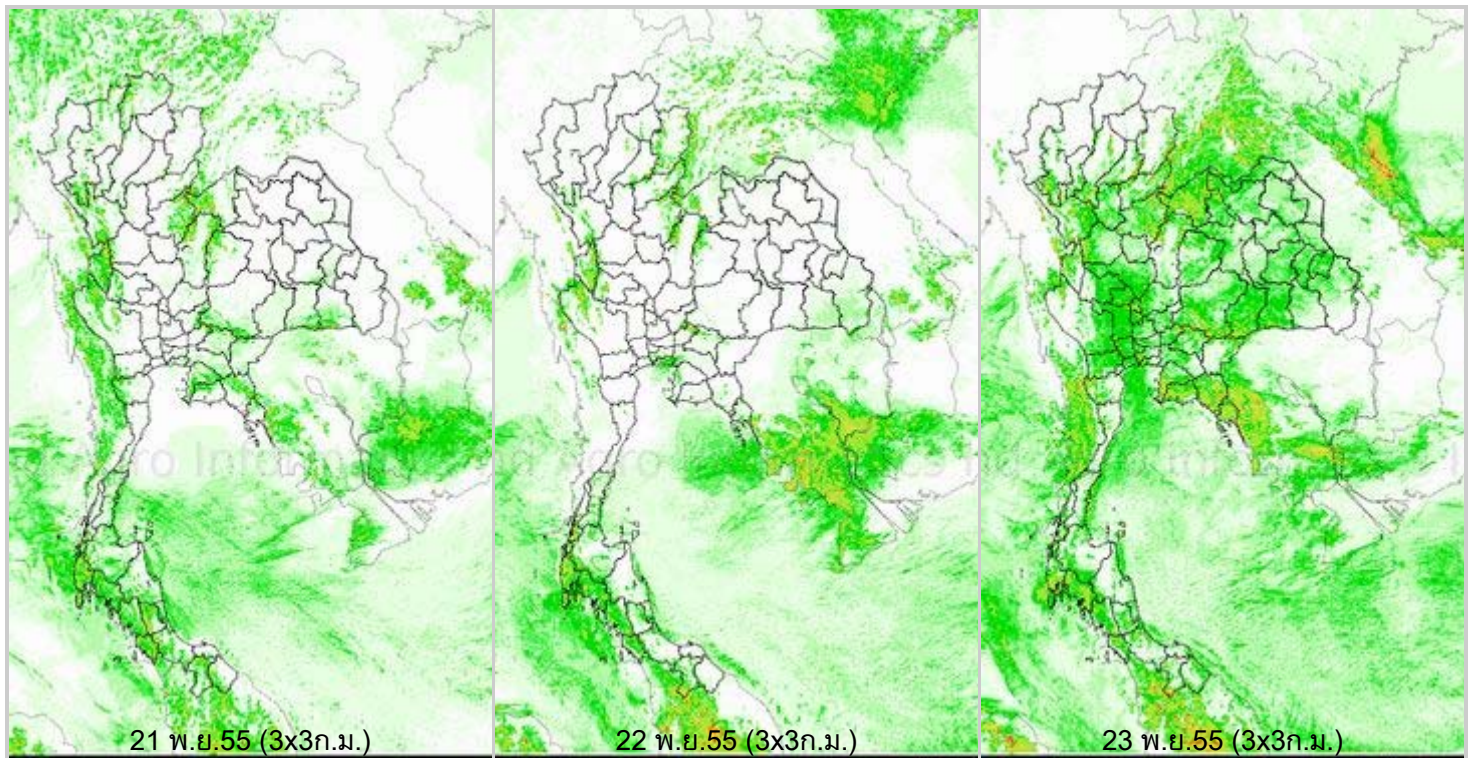
สรุปข้อมูลน้ำรายสัปดาห์

1. สัปดาห์นี้ภาคเหนือมีฝนตกเล็กน้อยถึงปานกลาง บริเวณจังหวัดแม่ฮ่องสอน ตาก ภาคตะวันออกเฉียงเหนือตอนล่างมีปริมาณฝนเพิ่มขึ้น บริเวณจังหวัดนครราชสีมา บุรีรัมย์ อุบลราชธานี ภาคตะวันตก มีฝนตกปานกลางถึงหนัก บริเวณจังหวัดราชบุรี เพชรบุรี ประจวบคีรีขันธ์ ภาคตะวันออก บริเวณจังหวัดจันทบุรี ชลบุรี ตราด ส่วนภาคใต้ มีฝนตกหนักถึงหนักมากบริเวณจังหวัดกระบี่ ชุมพร สุราษฎร์ธานี นครศรีธรรมราช ภูเก็ต พังงา สงขลา สำหรับกรุงเทพฯและปริมณฑลมีฝนตกปานกลางช่วงปลายสัปดาห์ จากการตรวจวัดปริมาณฝนสะสม 7 วัน ของสถานีตรวจอากาศกรมอุตุนิยมวิทยา พบว่าปริมาณฝนสะสมสูงสุดอยู่ที่สถานีสวี เกาะสมุย และชุมพร โดยวัดปริมาณฝนได้ 210.2 201.5 และ 173.4 มิลลิเมตร ตามลำดับ
2. อุณหภูมิพื้นผิวน้ำทะเลทั้งฝั่งอันดามันและฝั่งอ่าวไทย โดยมีอุณหภูมิอยู่ที่ประมาณ 28-30 องศาเซลเซียส ตลอดทั้งสัปดาห์ ฝั่งอันดามันทะเลและฝั่งอ่าวไทยทะเลมีคลื่นสูงใกล้เคียงกัน ประมาณ 1 เมตร ส่วนบริเวณที่มีฝนฟ้าคะนองคลื่นสูงมากกว่า 2 เมตร
3. รายงานข้อมูลน้ำในเขื่อนจากกรมชลประทาน ณ วันที่ 26 พ.ย.55 พบว่าในช่วงหนึ่งสัปดาห์ที่ผ่านมาปริมาณน้ำเก็บกักทั่วประเทศ อยู่ที่ 50,980 ล้านลูกบาศก์เมตร ลดลงจากสัปดาห์ที่แล้ว (19 พ.ย. 55) 397 ล้านลูกบาศก์เมตร โดยเขื่อนที่มีปริมาณน้ำกักเก็บต่ำกว่า 30% ได้แก่ เขื่อนลำปาว (17%) ห้วยหลวง (28%) และเขื่อนที่มีปริมาณน้ำกักเก็บมากกว่า 80% ได้แก่ เขื่อนก๊วกคอบมา (96%) เขื่อนป่าสักชลสิทธิ์ (95%) เขื่อนศรีนครินทร์ (89%) เขื่อนวชิราลงกรณ (86%) เขื่อนหนองปลาไหล (100%) เขื่อนคลองสียัด (97%) และเขื่อนประแสร์ (98%) ด้านเขื่อนภูมิพลและเขื่อนสิริกิติ์ มีปริมาณน้ำกักเก็บคงเหลือ 63% และ 67% ตามลำดับ

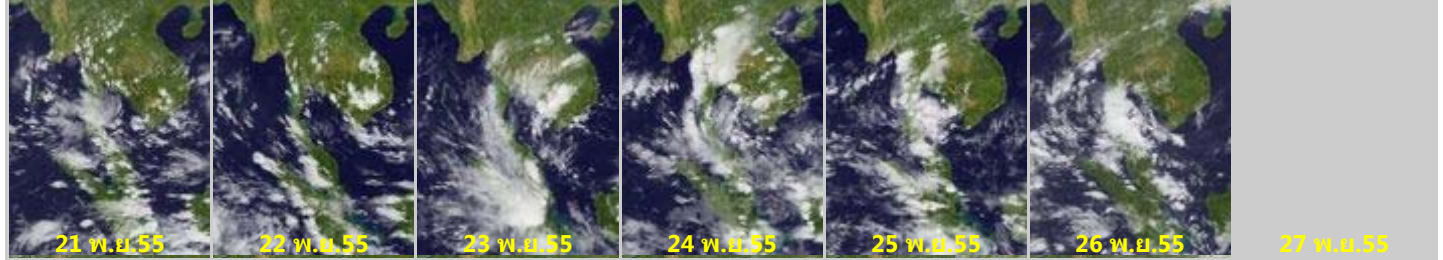
แผนภาพคาดการณ์ปริมาณฝนรายวันล่วงหน้า 7 วัน ความละเอียด 3x3 กิโลเมตร และ 9x9 กิโลเมตร จากแบบจำลองสภาพอากาศ(WRF Model) คาดการณ์เมื่อวันที่ 21 พ.ย.55

จากแผนภาพคาดการณ์ปริมาณฝนสะสมรายวันล่วงหน้า 7 วัน ความละเอียด 3x3 กิโลเมตร และ 9x9 กิโลเมตร ช่วงวันที่ 21-24 พ.ย. จะมีฝนเล็กน้อยในภาคเหนือบริเวณจังหวัดแม่ฮ่องสอน เชียงใหม่ เชียงราย ลำพูน และลำปาง และจะมีฝนตกเล็กน้อยถึงปานกลางในภาคกลางตอนล่าง รวมทั้งกรุงเทพฯและปริมณฑล ภาคตะวันออก บริเวณจังหวัดชลบุรี ระยอง จันทบุรี และตราด ภาคใต้มีฝนตกกระจายในหลายพื้นที่ตั้งแต่จังหวัดเพชรบุรีลงไป จากนั้นช่วงวันที่ 25-27 พ.ย. จะมีฝนตกเล็กน้อยถึงปานกลางกระจายในภาคเหนือ ด้านตะวันตกของภาคตะวันออกเฉียงเหนือ ภาคกลาง และภาคตะวันออก ยกเว้นภาคใต้จะมีฝนตกปานกลางถึงตกหนักเกือบทั่วทั้งภาค โดยเฉพาะบริเวณจังหวัดเพชรบุรี ประจวบคีรีขันธ์ สุราษฎร์ธานี และภูเก็ต

โดยผลลัพธ์ที่ได้จากแบบจำลองมีความสอดคล้องใกล้เคียงกับเหตุการณ์ที่เกิดขึ้นจริง เมื่อเปรียบเทียบกับภาพเรดาร์ตรวจอากาศของกรมอุตุนิยมวิทยา แผนภาพแสดงปริมาณฝนสะสมของสถาบันวิจัยทหารเรืออเมริกา

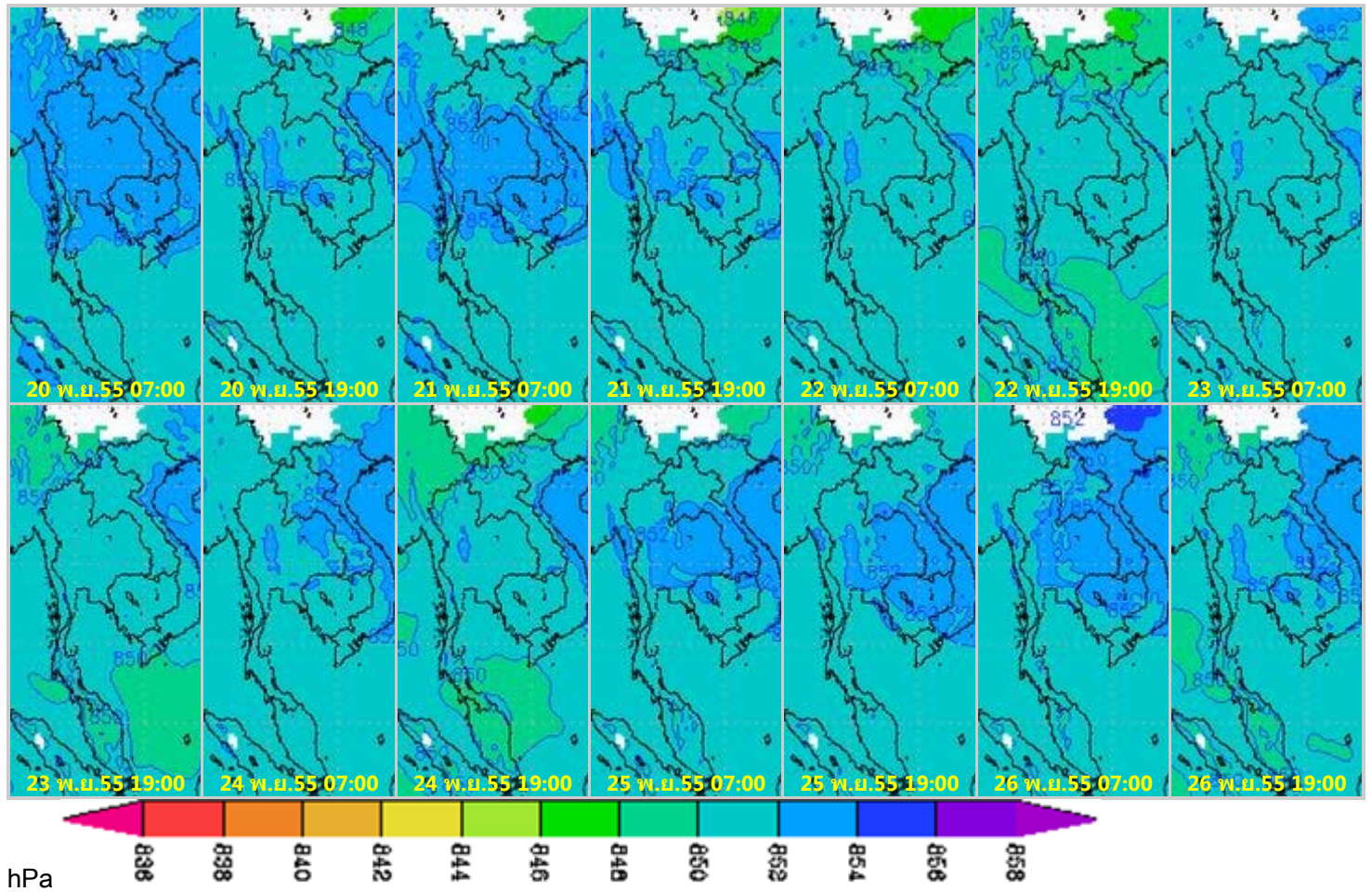


ภาพถ่ายดาวเทียม Goes-9 (21 - 27 พ.ย. 55)

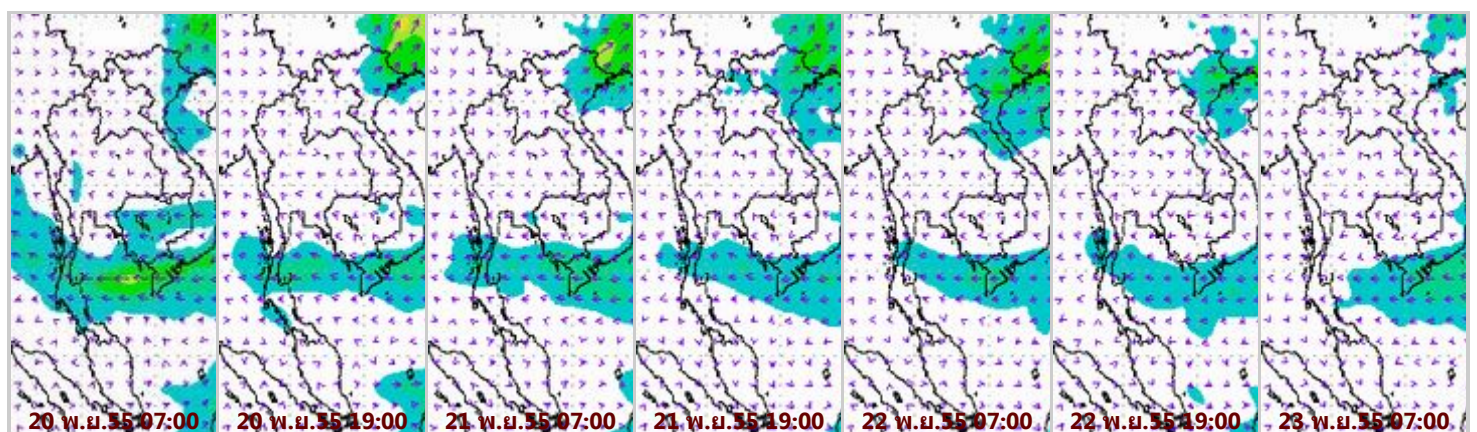


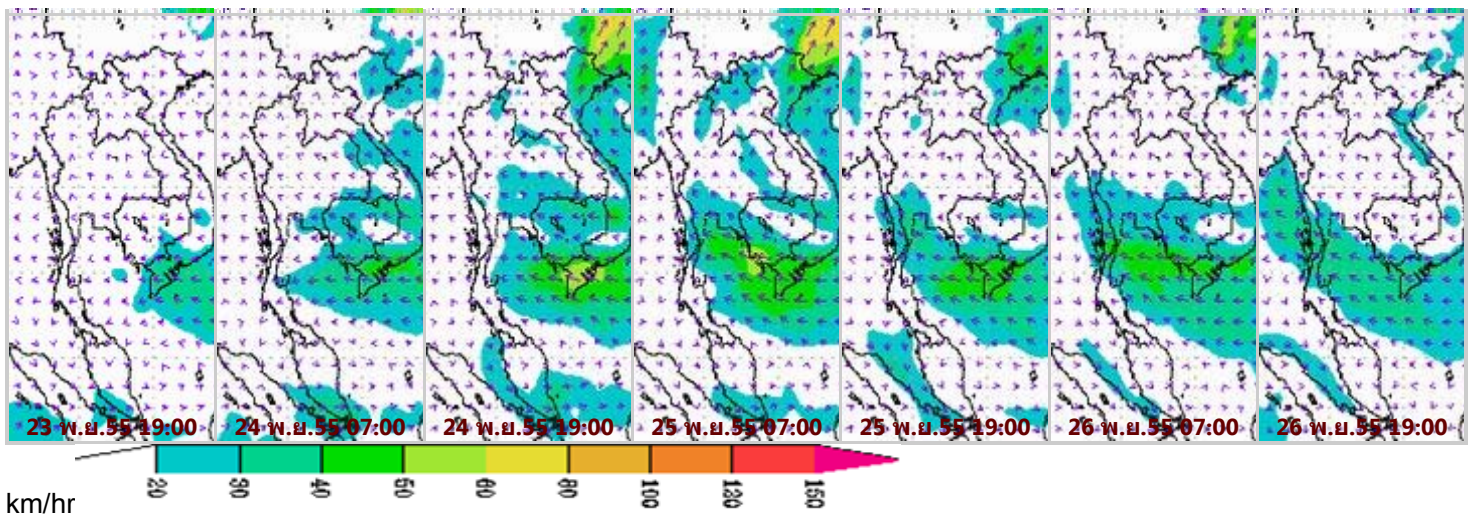
จากภาพถ่ายดาวเทียม Goes-9 พบว่ามีกลุ่มเมฆปกคลุมหนาแน่นบริเวณภาคใต้ในช่วงต้นสัปดาห์ ส่วนช่วงปลายสัปดาห์กลุ่มเมฆปกคลุมประเทศไทยตอนบน และภาคใต้ ทำให้ประเทศไทยตอนบนมีปริมาณฝนเพิ่มขึ้น ส่วนภาคใต้มีฝนตกหนาแน่นตลอดสัปดาห์

แผนที่อากาศที่ระดับ 1.5 กิโลเมตร เหนือระดับน้ำทะเล จากแบบจำลองสภาพอากาศ WRF



จากภาพแผนที่อากาศที่ระดับ 1.5 กิโลเมตร เหนือระดับน้ำทะเล พบว่าบริเวณความกดอากาศสูงกำลังอ่อน ปานกลางปกคลุมภาคเหนือตอนบนและภาคตะวันออกเฉียงเหนือตอนบน ในช่วงต้นสัปดาห์และปลายสัปดาห์ โดยในช่วงปลายสัปดาห์บริเวณความกดอากาศสูงอีกระลอกหนึ่งจากจีนได้แผ่ปกคลุมประเทศไทยตอนบน โดยมีค่าอยู่ระหว่าง 850-852 hPa

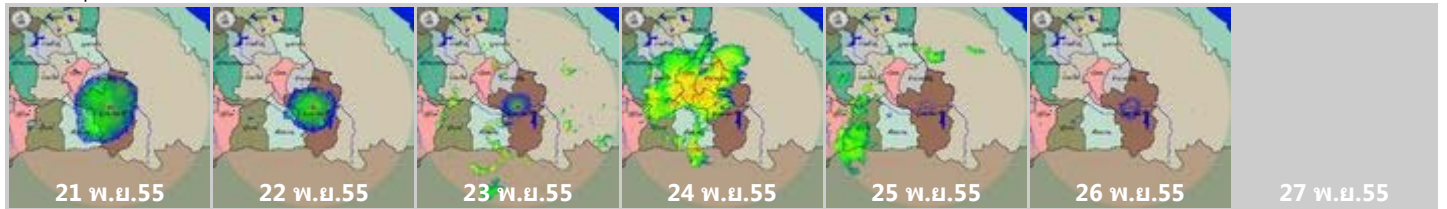




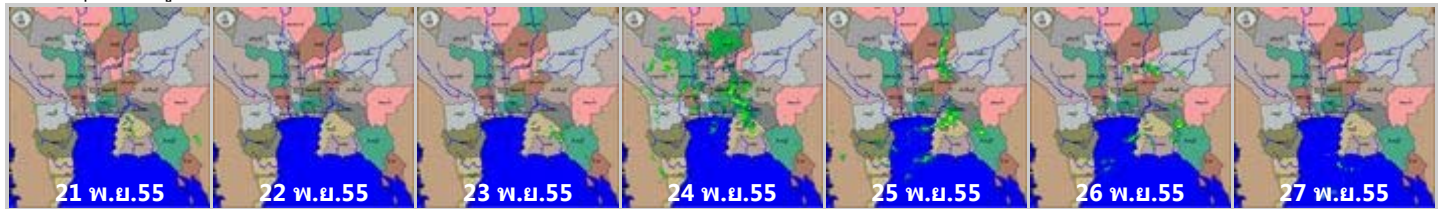
จากภาพแผนที่ความเร็วลมในระดับ 1.5 กิโลเมตร เหนือระดับน้ำทะเล พบว่าคลื่นกระแสลมตะวันตกเคลื่อนตัวออกจากทะเลจีนใต้เคลื่อนเข้าปกคลุมภาคใต้และอ่าวไทยในช่วงปลายสัปดาห์ โดยมีความเร็วอยู่ในช่วงประมาณ 20-40 กิโลเมตรต่อชั่วโมง

เครือข่ายภาพเรดาร์กรมอุตุนิยมวิทยา

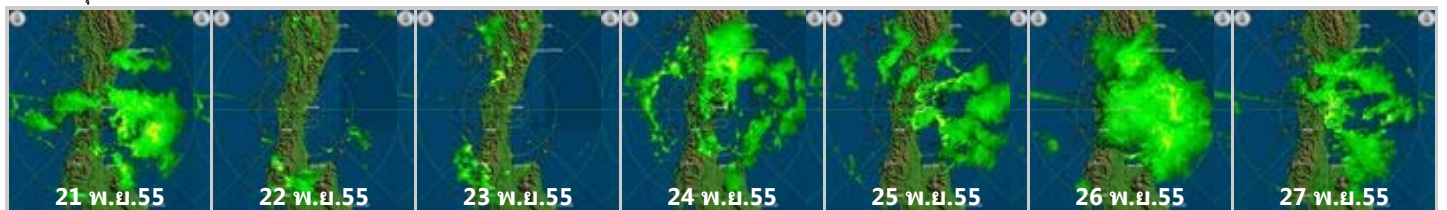
เรดาร์อุบลราชธานี



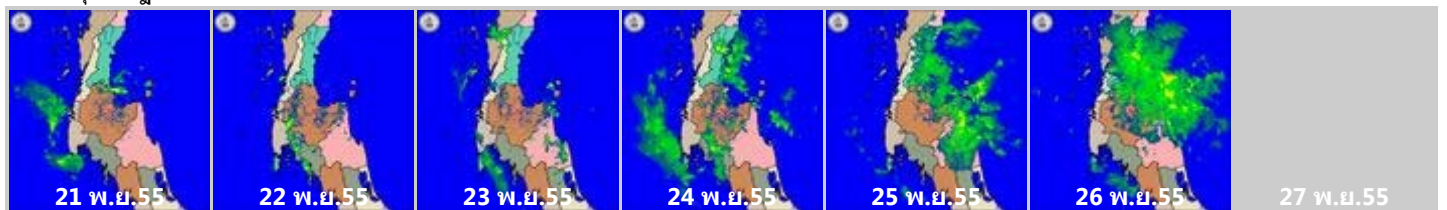
เรดาร์สุพรรณภูมิ



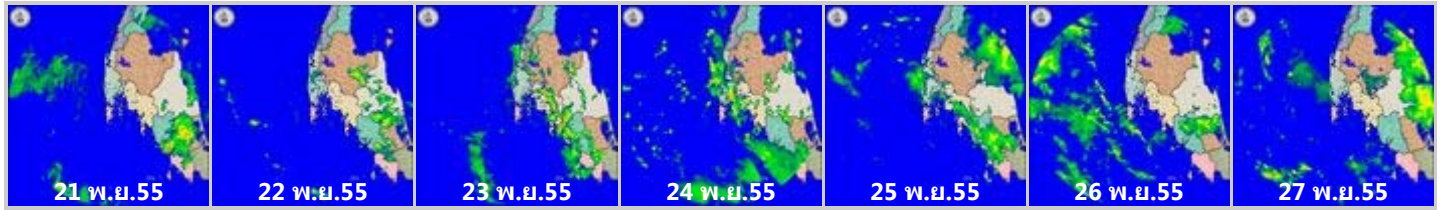
เรดาร์ชุมพร



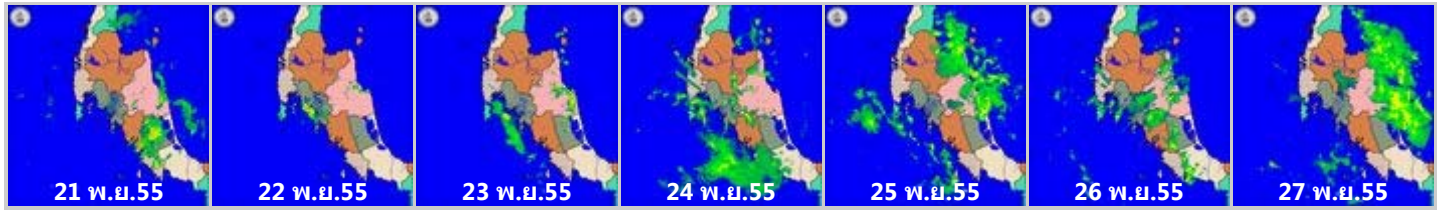
เรดาร์สุราษฎร์ธานี



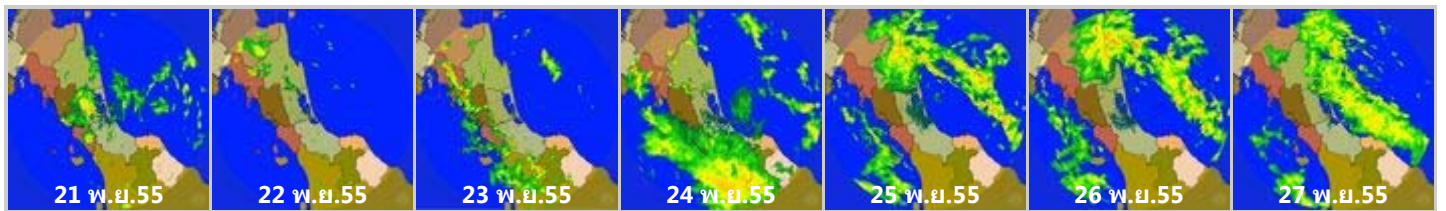
เรดาร์ภูเกิด



เรดาร์กระบี่



เรดาร์สงขลา



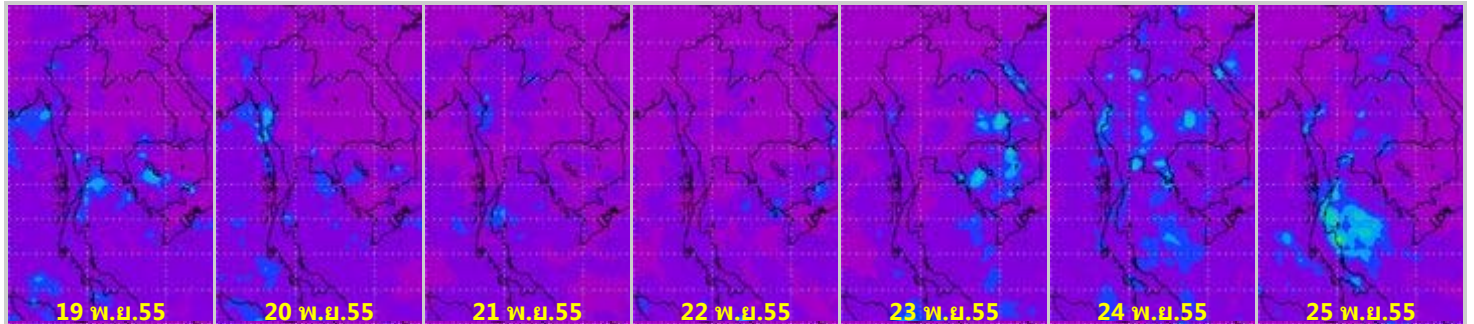
เครือข่ายภาพเรดาร์สำนักกระบายน้ำกรุงเทพฯ

เรดาร์ภาษีเจริญ

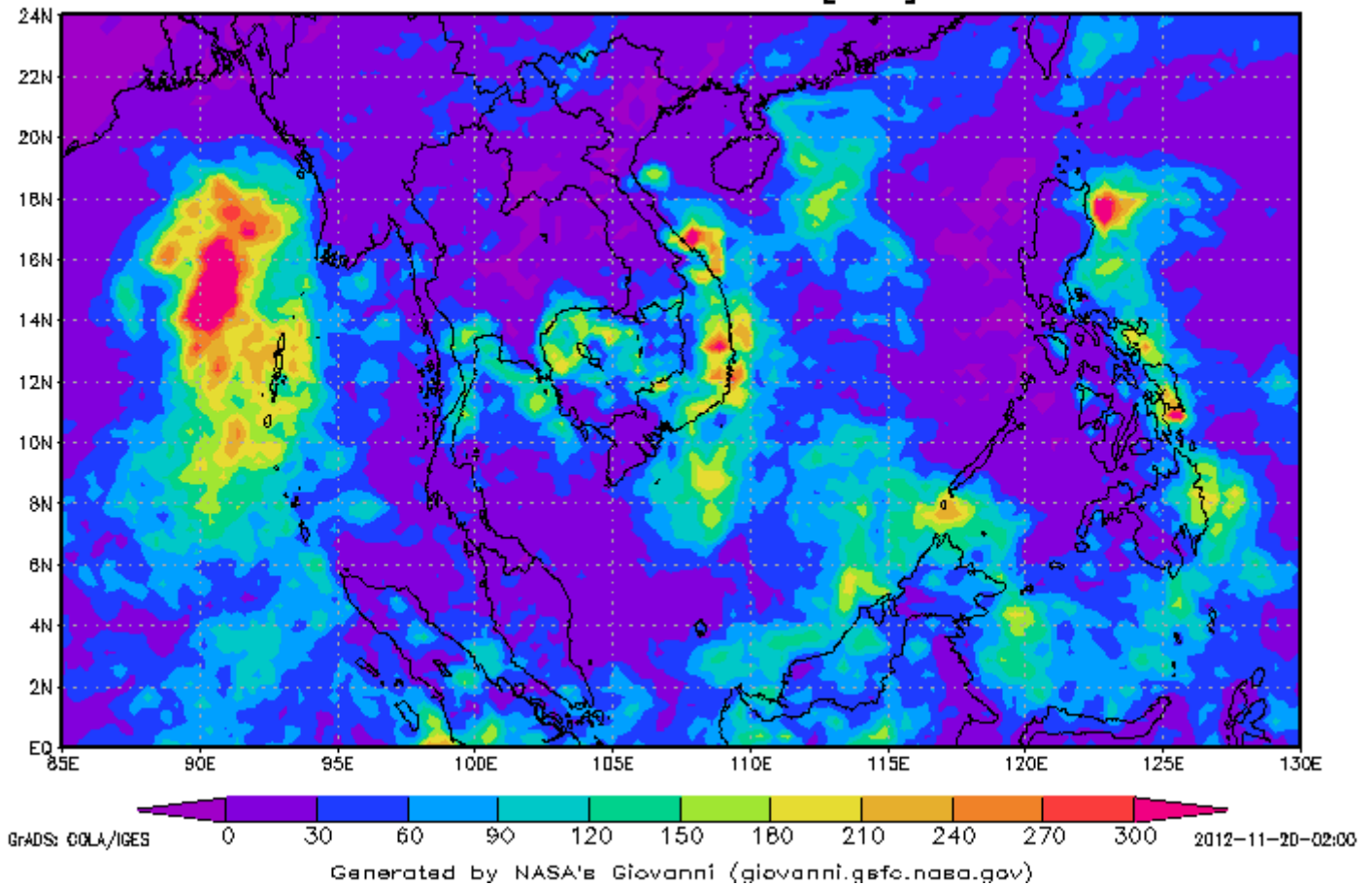


ข้อมูลจากเครือข่ายภาพเรดาร์กรมอุตุนิยมวิทยา และจากสำนักกระบายน้ำกรุงเทพฯ พบว่า ภาคเหนือ ภาคตะวันออกเฉียงเหนือตอนล่าง ภาคตะวันตกและภาคกลาง รวมทั้งกรุงเทพฯและปริมณฑล มีฝนตกเล็กน้อยถึงปานกลาง ในช่วงปลายสัปดาห์ ส่วนภาคใต้มีฝนตกหนาแน่นตลอดสัปดาห์

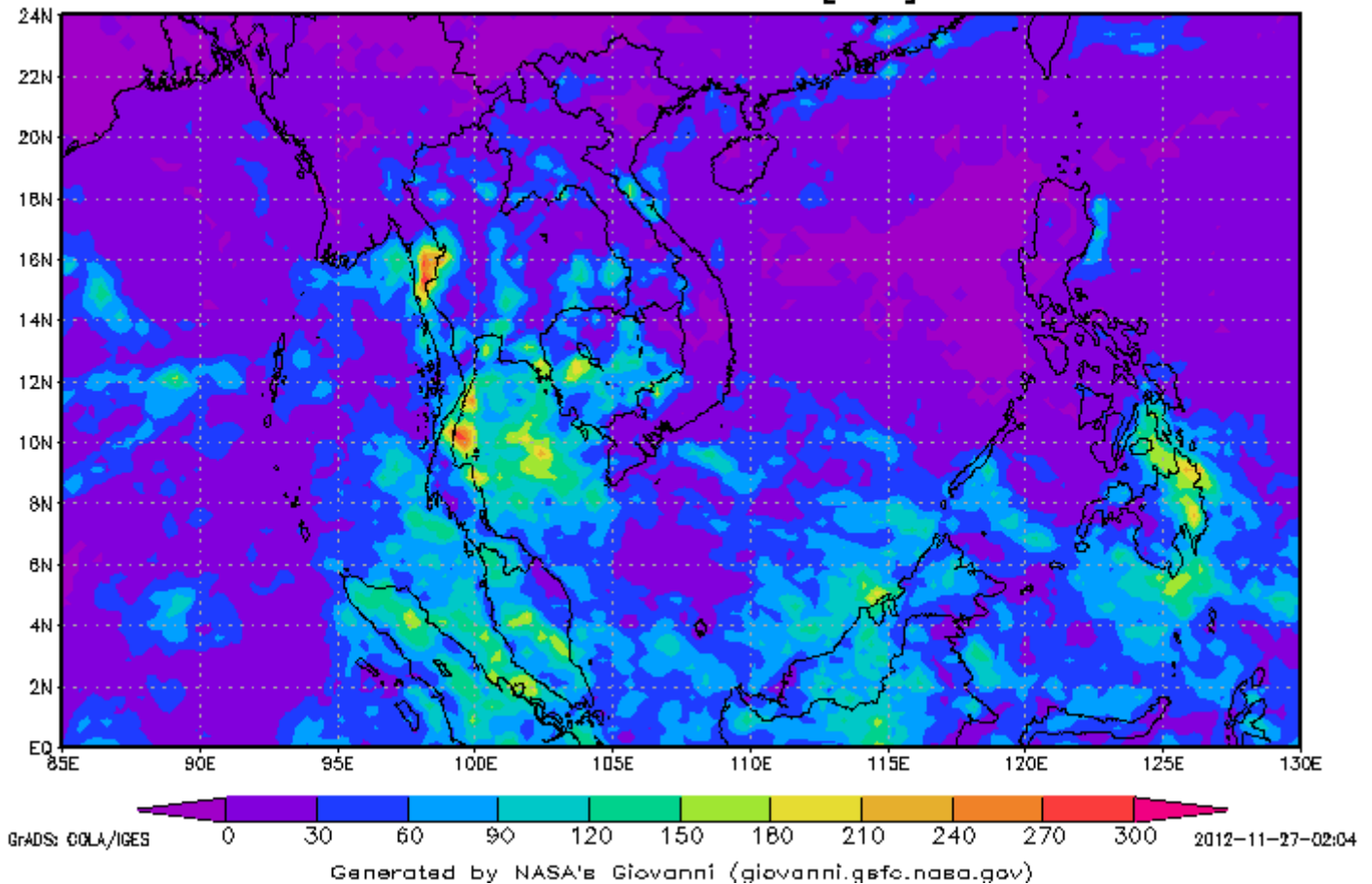
แผนภาพแสดงปริมาณฝนสะสมจาก NASA (19- 25 พ.ย. 55)



3-hourly TMPA-RT 00Z12Nov2012-00Z19Nov2012
Accumulated Rainfall [mm]

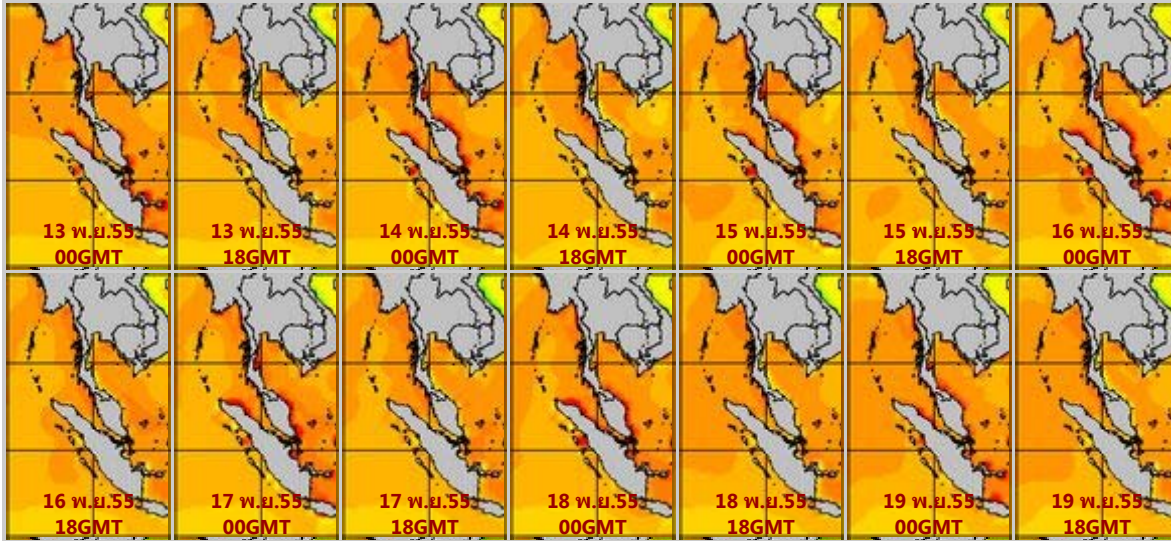


3-hourly TMPA-RT 00Z19Nov2012-00Z26Nov2012
Accumulated Rainfall [mm]

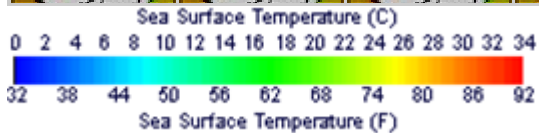
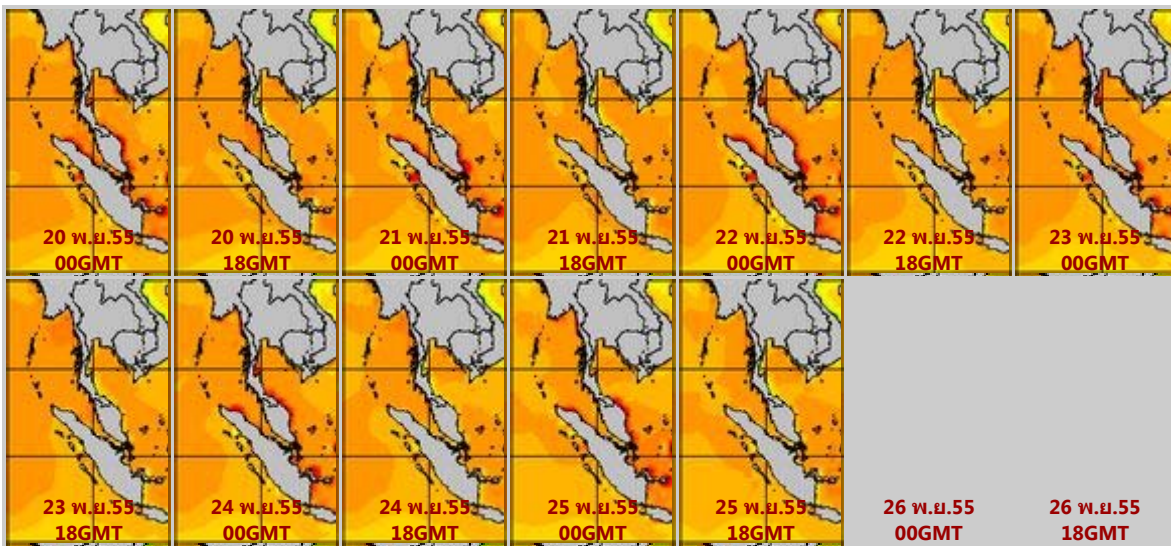


จากแผนภาพแสดงปริมาณฝนสะสมของ NASA พบว่าสัปดาห์นี้มีฝนกระจายในภาคเหนือ ภาคตะวันออกเฉียงเหนือ ตอนล่าง และภาคกลาง ยกเว้นภาคตะวันออกและภาคใต้ที่มีฝนตกหนาแน่นโดยเฉพาะอย่างยิ่งบริเวณจังหวัดตราด ชุมพรและสุราษฎร์ธานี

**แผนภาพแสดงอุณหภูมิพื้นผิวน้ำทะเล (20 - 26 พ.ย.55 วันละ 2 ภาพ 06GMT และ 18GMT)
สัปดาห์ก่อนหน้า**

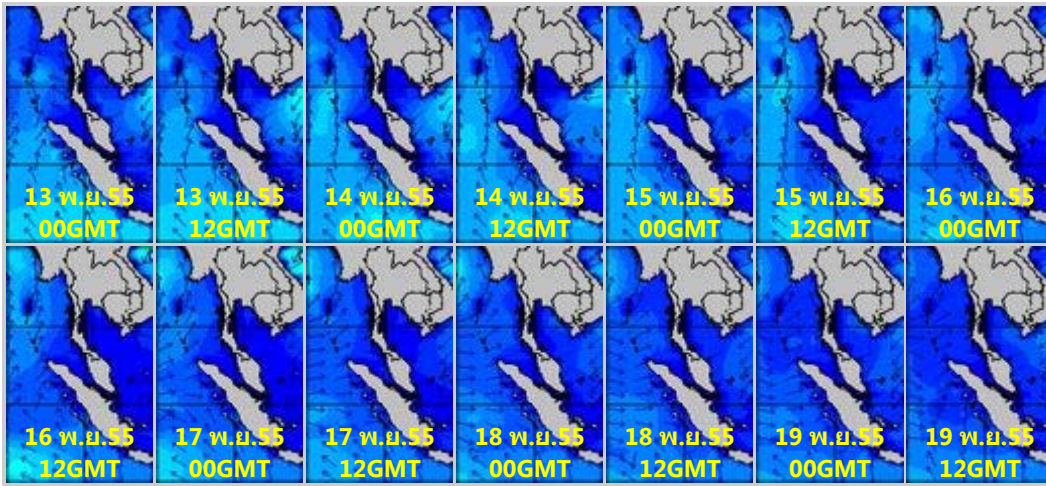


สัปดาห์นี้

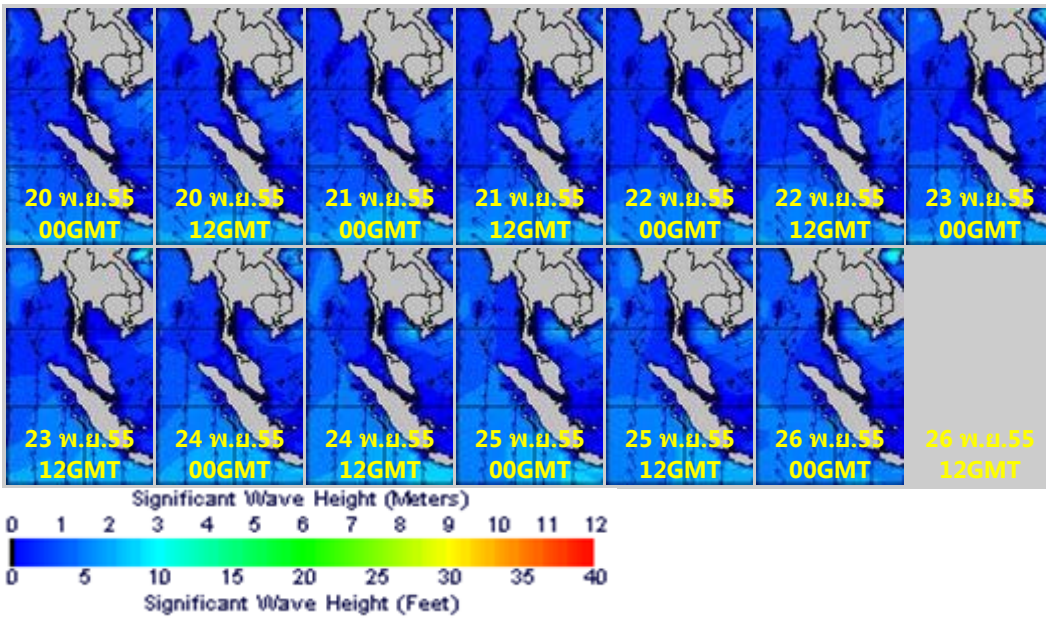


จากแผนภาพแสดงอุณหภูมิพื้นผิวน้ำทะเลฝั่งอันดามันและอ่าวไทย พบว่า อุณหภูมิพื้นผิวน้ำทะเลฝั่งอันดามันและฝั่งอ่าวไทย โดยมีอุณหภูมิอยู่ที่ประมาณ 28-30 องศาเซลเซียสตลอดสัปดาห์

แผนภาพแสดงความสูงของคลื่น (20 - 26 พ.ย.55 วันละ 2 ภาพ 00GMT และ 12GMT)
 สัปดาห์ก่อนหน้า



สัปดาห์นี้



แผนภาพแสดงความสูงของคลื่น พบว่า ผังอันดามันทะเลและฝั่งอ่าวไทยทะเลมีคลื่นสูงใกล้เคียงกัน ประมาณ 1 เมตร ส่วนบริเวณที่มีฝนฟ้าคะนองคลื่นสูงมากกว่า 2 เมตร

ปริมาณฝน

สัปดาห์นี้ภาคเหนือมีฝนตกเล็กน้อยถึงปานกลาง บริเวณจังหวัดแม่ฮ่องสอน ตาก ภาคตะวันออกเฉียงเหนือตอนล่างมีปริมาณฝนเพิ่มขึ้น บริเวณจังหวัดนครราชสีมา บุรีรัมย์ อุบลราชธานี ภาคตะวันตก มีฝนตกปานกลางถึงหนัก บริเวณจังหวัดราชบุรี เพชรบุรี ประจวบคีรีขันธ์ ภาคตะวันออก บริเวณจังหวัดจันทบุรี ชลบุรี ตราด ส่วนภาคใต้ มีฝนตกหนักถึงหนักมากบริเวณจังหวัดกระบี่ ชุมพร สุราษฎร์ธานี นครศรีธรรมราช ภูเก็ต พังงา สงขลา สำหรับกรุงเทพฯและปริมณฑลมีฝนตกปานกลางช่วงปลายสัปดาห์ จากการตรวจวัดปริมาณฝนสะสม 7 วันของสถานีตรวจอากาศกรมอุตุนิยมวิทยา พบว่าปริมาณฝนสะสมสูงสุดอยู่ที่สถานีสวี เกาะสมุย และชุมพร โดยวัดปริมาณฝนได้ 210.2 201.5 และ 173.4 มิลลิเมตร ตามลำดับ

สถานี	ปริมาณฝนสะสมตั้งแต่ต้นปี		เพิ่มขึ้น
	19/11/55	26/11/55	
สวี สกษ.	1,577.9	1,788.1	210.20
เกาะสมุย	1,164.1	1,365.6	201.50

ชุมพร	1,513.8	1,687.2	173.40
จันทบุรี	2,462.9	2,624.0	161.10
ภูเก็ต	2,536.3	2,668.5	132.20
อุบลราชธานี (ศูนย์ฯ)	1,535.5	1,658.9	123.40
กระบี่	2,532.4	2,653.0	120.60
นครศรีธรรมราช	2,113.7	2,226.3	112.60
ตราด	5,308.9	5,420.2	111.30
ตะกั่วป่า	4,355.0	4,465.2	110.20
นครศรีธรรมราช สกษ.	1,736.4	1,844.9	108.50
พลับ สกษ.	3,113.3	3,217.1	103.80
ชลบุรี	1,252.2	1,353.9	101.70
น่านอง	992.7	1,090.2	97.50
แม่สอด	1,954.7	2,050.3	95.60
อุ้มผาง	1,728.3	1,816.4	88.10
สงขลา	1,746.0	1,825.1	79.10
สุราษฎร์ธานี สกษ.	1,256.9	1,334.2	77.30
กรุงเทพฯ บางนา สกษ.	1,416.5	1,493.7	77.20
นราธิวาส	1,716.8	1,794.0	77.20
ยะลา สกษ.	1,526.8	1,602.2	75.40
พัทลุง สกษ.	1,423.0	1,495.1	72.10
ภูเก็ต (ศูนย์ฯ)	2,985.1	3,054.3	69.20
คองหงษ์ สกษ.	1,468.7	1,537.3	68.60
ตรัง	2,296.7	2,362.1	65.40
ทุ่งช้าง	1,207.4	1,270.70	63.30
กรุงเทพฯ ท่าเรือคลองเตย	1,195.5	1,257.8	62.30
สตูล	2,305.9	2,367.2	61.30
หนองคาย	1,453.2	1,514.0	60.80
ปากช่อง สกษ.	966.3	1,024.4	58.10
ประจวบคีรีขันธ์	981.9	1,039.4	57.50
สัทธิบ	1,523.1	1,578.1	55.00
สมุทรปราการ สกษ.	1,176.6	1,229.9	53.30
ปัตตานี	1,294.8	1,347.2	52.40
ร้อยเอ็ด สกษ.	1,156.3	1,208.3	52.00
กรุงเทพมหานคร	1,649.9	1,700.5	50.60

ปริมาณน้ำในอ่างเก็บน้ำ

รายงานข้อมูลน้ำในเขื่อนจากกรมชลประทาน ณ วันที่ 26 พ.ย.55 พบว่าในช่วงหนึ่งสัปดาห์ที่ผ่านมาปริมาณน้ำเก็บกักทั่วประเทศ อยู่ที่ 50,980 ล้านลูกบาศก์เมตร ลดลงจากสัปดาห์ที่แล้ว (19 พ.ย. 55) 397 ล้านลูกบาศก์เมตร โดยเขื่อนที่มีปริมาณน้ำกักเก็บต่ำกว่า 30% ได้แก่ เขื่อนลำปาว (17%) ห้วยหลวง (28%) และเขื่อนที่มีปริมาณน้ำกักเก็บมากกว่า 80% ได้แก่ เขื่อนก๊วกคหมา (96%) เขื่อนป่าสักชลสิทธิ์ (95%) เขื่อนศรีนครินทร์ (89%) เขื่อนวชิราลงกรณ (86%) เขื่อนหนองปลาไหล (100%) เขื่อนคลองสียัด (97%) และเขื่อนประแสร์ (98%) ด้านเขื่อนภูมิพลและเขื่อนสิริกิติ์ มีปริมาณน้ำกักเก็บคงเหลือ 63% และ 67% ตามลำดับ

อ่างเก็บน้ำ	2012-11-19		2012-11-26		เพิ่มขึ้น/ลดลง	
	ปริมาตรน้ำ (ล้าน ลบ.ม.)	% เทียบกับ รณก.	ปริมาตรน้ำ (ล้าน ลบ.ม.)	% เทียบกับ รณก.	ปริมาตรน้ำ (ล้าน ลบ.ม.)	% เทียบกับ รณก.
ภาคเหนือ						
ภูมิพล (2)	8,569	64	8,494	63	-75	-0.56
สิริกิติ์ (2)	6,522	69	6,384	67	-138	-1.45
แม่จัด	174	66	176	66	2	0.75
กัวลม	84	79	84	79	0	0.00
แม่กวง	111	42	113	43	2	0.76
ก๊วกคหมา	161	95	163	96	2	1.18
แควน้อย	724	77	717	76	-7	-0.75
รวมภาคเหนือ	16,345	70	16,131	70	-214	-0.01
ภาคตะวันออกเฉียงเหนือ						
ลำปาว	336	17	334	17	-2	-0.10
ลำตะคอง	151	48	150	48	-1	-0.32
ลำพระเพลิง	81	74	78	71	-3	-2.73
น้ำอูน	255	49	253	49	-2	-0.38
อุบลรัตน์ (2)	1,043	43	1,031	42	-12	-0.49
สิรินธร (2)	1,469	75	1,474	75	5	0.25
จุฬารัตน์ (2)	128	78	129	79	1	0.61
ห้วยหลวง	39	29	38	28	-1	-0.74
ลำนางรอง	85	70	86	71	1	0.83
มูลบน	49	35	50	35	1	0.71
น้ำพุง (2)	80	48	80	48	0	0.00
ลำแจะ	150	55	150	55	0	0.00
รวมภาคตะวันออกเฉียงเหนือ	3,866	52	3,853	51	-13	-0.20
ภาคกลาง						
ป่าสักฯ	756	96	746	95	-10	-1.27
กระเสียว	132	55	128	53	-4	-1.67
ทับเสลา	118	74	115	72	-3	-1.88
รวมภาคกลาง	1,006	75	989	73	-17	-1.61
ภาคตะวันตก						
ศรีนครินทร์ (2)	15,880	89	15,802	89	-78	-0.44
วชิราลงกรณ (2)	7,676	87	7,619	86	-57	-0.64
รวมภาคตะวันตก	23,556	88	23,421	88	-135	-0.54
ภาคตะวันออก						
บางพระ	81	69	81	69	0	0.00

หนองปลาไหล	162	99	164	100	2	1.22
คลองลี้ยัด	411	98	408	97	-3	-0.71
ขุนด่านปราการชล	181	81	180	80	-1	-0.45
ประแสร์	243	98	242	98	-1	-0.40
รวมภาคตะวันออก	1,078	89	1,075	89	-3	-0.07
ภาคใต้						
แก่งกระจาน	534	75	545	77	11	1.55
ปราณบุรี	173	50	175	50	2	0.58
รัชชประภา (2)	4,236	75	4,192	74	-44	-0.78
บางลาง (2)	583	40	599	41	16	1.10
รวมภาคใต้	5,526	60	5,511	61	-15	0.61
รวมทั้งประเทศ	51,377	67	50,980	66	-397	-0.19

ระดับน้ำท่า

จากรายงานการตรวจวัดระดับน้ำของสถานีวัดน้ำท่ากรมชลประทาน วันที่ 19 พ.ย. 55 ณ เวลา 06.00 น.
ระดับน้ำน้อยวิกฤต แสดงตามตารางด้านล่าง

ลุ่มน้ำ	แม่น้ำ	สถานที่ตั้งสถานีสำรวจปริมาณน้ำท่า	สถิติข้อมูลสถานี		ข้อมูลวันที่ 19 พ.ย.55 เวลา 06.00 น.	
			ตลิ่ง	ความจุ	ระดับน้ำ	ปริมาณน้ำ
			(ม.)	(ลบ. / วิ.)	(ม.)	(ลบ.ม. / วิ.)
กก	แม่ลาว	จ.เชียงราย บ้านหนองผ่า (G.10) อ.แม่สรวย	3.5	260	0.45	22
	แม่ลาว	จ.เชียงราย บ้านต้นยาง (G.8) อ.แม่ลาว	4	310	0.8	22
อิง	อิง	จ.พะเยา บ้านจดียังาม (I.17) อ.เมือง	3.5	120	-0.2	0.1
สาละวิน	ปาย	จ.แม่ฮ่องสอน บ้านท่าโป่งแดง (Sw.5A) อ.เมือง	5	700	0.09	40
ปิง	ปิง	จ.เชียงใหม่ บ้านแม่แตง (P.67) อ.สันทราย	4	420	-0.36	8.6
	ปิง	จ.เชียงใหม่ ที่สะพานนารัฐ (P.1) อ.เมือง	3.7	440	1.34	22
	แม่วาง	จ.เชียงใหม่ บ้านสบวิน (P.82) อ.แม่วาง	3.8	150	1.08	6.1
	แม่วาง	จ.เชียงใหม่ บ้านพันตน (P.84) อ.แม่วาง	4	100	0.81	3.5
	แม่กวง	จ.เชียงใหม่ บ้านโป่ง (P.81) อ.สันกำแพง	5.8	110	1	2.4
	น้ำกวง	จ.ลำพูน สะพานท่าสิงห์พิทักษ์ (P.5) อ.เมือง	5	140	2.56	3.4
	ลี้	จ.ลำพูน บ้านฮีไฮต์ (P.76) อ.ลี้	5.4	320	1.03	4.8
	ทา	จ.ลำพูน บ้านป่าซาง (P.87) อ.ป่าซาง	4.1	120	0.2	0.1
	ปิง	จ.ตาก บ้านท่าแค (P.2A) อ.เมือง*	5.72	4,230	1	216

	ปึง	จ.กำแพงเพชร ที่สะพานบ้านห้วยยาง (P.7A) อ.เมือง*	5.87	4,035	0.83	188
ยม	ยม	จ.แพร่ บ้านห้วยสัก (Y.20) อ.สอง	12	3,100	1.37	27
	ยม	จ.แพร่ ที่สะพานบ้านน้ำโค้ง (Y.1C) อ.เมือง	8.2	1,000	1.13	45
	ยม	จ.สุโขทัย บ้านแก่งหลวง (Y.6) อ.ศรีสัชชนาลัย	10	2,524	2.33	72.4
	ยม	จ.สุโขทัย บ้านดอนระเบียบ (Y.14) อ.ศรีสัชชนาลัย	12	2,319	1.76	74
	ยม	จ.สุโขทัย บ้านวังไม้ขอน (Y.3A) อ.สวรรคโลก	10.15	1,198	1	50
น่าน	น่าน	จ.น่าน บ้านผาขวาง (N.64) อ.เมือง	9.5	1,060	1.08	49
	น่าน	จ.น่าน หน้าสำนักงานป่าไม้ (N.1) อ.เมือง	7	1,300	0.35	46
	น่าน	จ.อุดรดิตถ์ บ้านบุญนาคน (N.12A) อ.ท่าปลา	12.24	3,043	0.92	4.8
เจ้าพระยา	คลองโพธิ์	จ.นครสวรรค์ บ้านใหม่คลองเจริญ (Ct.7) กิ่ง อ.แม่เปิน	104.88	170	101.12	0
	ห้วยขุนแก้ว	จ.อุทัยธานี บ้านสมอทอง (C.30) อ.ห้วยคต	108.3	830	101.62	0
ป่าสัก	ป่าสัก	จ.เพชรบูรณ์ บ้านท่าห้วยยาง (S.33) อ.หล่มเก่า	8.81	384	0.82	4.4
	ป่าสัก	จ.เพชรบูรณ์ สะพานพัฒนาภาคเหนือ (S.4B) อ.เมือง	10.1	190	3.48	3.1
	ป่าสัก	จ.เพชรบูรณ์ บ้านบ่อวัง (S.42) อ.วิเชียรบุรี	10.2	170	3.52	3.1
	ป่าสัก	จ.สระบุรี บ้านป่า (S.9) อ.แก่งคอย*	22.56	1,740	8.79	14
ชี	ชี	จ.ชัยภูมิ บ้านค้าย (E.23) อ.เมือง	9	400	4.41	21.1
	ชี	จ.ขอนแก่น บ้านโจด (E.9) อ.มัญจาคีรี	11	589	2.98	18.4
	ชี	จ.มหาสารคาม (E.91) อ.โกสุมพิสัย	11.7	834	2.26	36.9
	ลำน้ำพอง	จ.ขอนแก่น ท้ายเขื่อนอุบลรัตน์ (E.22B) อ.น้ำพอง*	9.9	434	0.67	8.9
โขง	น้ำเลย	จ.เลย บ้านฟากเลย (Kh.58A) อ.เมือง	8	500	1.33	6.6
มูล	ลำพระเพลิง	จ.นครราชสีมา บ้านวังกะโล้ (M.145) อ.ปากช่อง	7.45	157	3.37	0.4
	มูล	จ.นครราชสีมา บ้านด่านตะกา (M.2A) อ.เฉลิมพระเกียรติ	6.2	188	2.27	6.1
	ลำตะคอง	จ.นครราชสีมา สะพานอาคารเซราม (M.89) อ.ปากช่อง	7.3	209	1.43	1.8
	ลำปลายมาศ	จ.บุรีรัมย์ บ้านไผ่น้อย (M.185) อ.ลำปลายมาศ	7.1	142	5.78	5.4
	มูล	จ.ศรีสะเกษ บ้านเมืองคง (M.5) อ.ราชิไศล*	8.1	1,085	0.1	3.5
	ห้วยสำราญ	จ.ศรีสะเกษ บ้านหนองหญ้าปล้อง (M.9) อ.เมือง	9	205	1.16	0.8
มูล	ห้วยขะยุง	จ.ศรีสะเกษ บ้านโนนศรีโคล (M.176) อ.กันทรารมย์	9.3	269	1.04	4.5
	ห้วยละเือง	จ.อำนาจเจริญ บ้านนาฝื่อ (M.155) อ.เมือง	5.8	300	0.58	0.3

	ลำเซบาย	จ.อุบลราชธานี บ้านท่าวารี (M. 179) * อ.เชียง ใน	9.7	760	2	0.4
	มูล	จ.อุบลราชธานี สะพานเสรีประชาธิปไตย (M.7) อ.เมือง	7	2,600	2.2	150
แม่กลอง	ลำตะเพิน	จ.กาญจนบุรี บ้านทุ่งนางานหрок (K.12) อ. เมือง	6.1	166	0.95	3
ปราจีนบุรี	ค.พระปรอง	จ.สระแก้ว บ้านแก้ง (Kgt.12) อ.เมือง	8.57	203	2.39	2.5
	คลองยาง	จ.ปราจีนบุรี บ้านทุ่งแฝก (Kgt.14) อ.นาดี	7.06	345	0.65	0.1
	ห้วยโสมง	จ.ปราจีนบุรี บ้านแก้งดินสอ (Kgt.15A) อ.นาดี	9.07	776	1.62	0
	ปราจีนบุรี	จ.ปราจีนบุรี บ้านกบินทร์ (Kgt.3) อ.กบินทร์บุรี	10.2	559	1.02	29.6
ชายฝั่ง ทะเล	ประแสร์	จ.ระยอง บ้านเขาจิก (Z.11) อ.แกลง	7.27	160	2.24	10.4
ตะวันออก	คลองโพธิ์	จ.ระยอง บ้านบ้านชำซ้อ (Z.18) กิ่ง อ.เขาชะ เมา	6	74	1.24	1
	ค.หินดาด	จ.จันทบุรี บ้านโป่งน้ำร้อน (Z.21) อ.มะขาม	7.49	263	0.73	1.3
	คลองพยาธิ์	จ.จันทบุรี บ้านฉมัน (Z.14) อ.มะขาม	7.95	174	1.31	5.7
	คลองใหญ่	จ.ตราด บ้านศรีบัวทอง (Z.10) อ.เขาสมิง	11.5	507	2.12	13.6
เพชรบุรี	เพชรบุรี	จ.เพชรบุรี ท้ายเขื่อนแก่งกระจาน(B.3A)อ. แก่งกระจาน*	4.4	250	0.95	17
	เพชรบุรี	จ.เพชรบุรี ท้ายเขื่อนเพชรบุรี บ้านท่ายาง (B.10) อ.ท่ายาง*	8.5	400	1.19	18.4
ตะวันตก	ค.ทับสะแก	จ.ประจวบฯ บ้านกลาง (Gt.9) อ.ทับสะแก	3.85	70	0.95	1.5
ภาคใต้ฝั่ง	ท่าตะเภา	จ.ชุมพร ที่สะพานบ้านวังครก (X.158) อ.ท่า ตะเภา	12	983	3.55	21.5
ตะวันออก	ท่าตะเภา	จ.ชุมพร ที่สะพานเทศบาล 2 (X.180) อ.เมือง	3.8	262	0.3	7.5
	คลองกลาย	จ.นครศรีธรรมราช บ้านหัวนา (X.149) อ.นบพิ ตำ	33.96	1,500	29.42	60.9
	โก-ลก	จ.นราธิวาส บ้านป่าเสม็ด (X.119A) อ.สุโหงโก -ลก	8.2	230	3.68	12
	สายบุรี	จ.นราธิวาส บ้านซากอ (X.184) อ.ศรีสาคร	32.8	1,910	23.59	29.5
ทะเลสาบ	ค.นาท่อม	จ.พัทลุง บ้านลำ (X.170) กิ่ง อ.ศรีนครินทร์	26.6	928	20.53	8.3
สงขลา	คูตะเภา	จ.สงขลา บ้านบางศาลา (X.90) อ.คลองหอย โข่ง	8	402	2.59	17.7
	คูตะเภา	จ.สงขลา บ้านหาดใหญ่ใน (X.44) อ.หาดใหญ่	7.4	586	0.35	15.8
	ตะกั่วป่า	จ.พังงา บ้านหินदान (X.186) อ.ตะกั่วป่า	4.4	575	-0.55	0
	ค.บางใหญ่	จ.ภูเก็ต ร.ร.สตรีภูเก็ต (X.191) อ.เมือง	4	29	1.58	0.9
	คลองละงู	จ.สตูล บ้านท่าเคียน (X.150) อ.ละงู	12.8	302	6.45	23.1

			ตลิ่ง	ความจุ	ระดับน้ำ	ปริมาณน้ำ
			ม.	ลบ.ม. / วิ.	ม.	ลบ.ม. / วิ.
กก	แม่ลาว	จ.เชียงราย บ้านหนองผ่า (G.10) อ.แม่สรวย	3.5	260	0.44	22
สาละวิน	ปาย	จ.แม่ฮ่องสอน บ้านท่าโป่งแดง (Sw.5A) อ.เมือง	5	700	0.07	38
ปิง	ปิง	จ.เชียงใหม่ บ้านแม่แดง (P.67) อ.สันทราย	4	420	-0.22	14
	ปิง	จ.เชียงใหม่ ที่สะพานนวรัฐ (P.1) อ.เมือง	3.7	440	1.42	33
	แม่วาง	จ.เชียงใหม่ บ้านสบวิน (P.82) อ.แม่วาง	3.8	150	1.07	5.9
	แม่วาง	จ.เชียงใหม่ บ้านพันตน (P.84) อ.แม่วาง	4	100	0.79	3.3
	แม่กวง	จ.เชียงใหม่ บ้านโป่ง (P.81) อ.สันกำแพง	5.8	110	1	2.4
	น้ำกวาง	จ.ลำพูน สะพานท่าสิงห์พิทักษ์ (P.5) อ.เมือง	5	140	2.63	5.2
	ลี้	จ.ลำพูน บ้านฮีไฮด์ (P.76) อ.ลี้	5.4	320	0.97	3.7
	ทา	จ.ลำพูน บ้านป่าซาง (P.87) อ.ป่าซาง	4.1	120	0.2	0.1
	ปิง	จ.ตาก บ้านท่าแค (P.2A) อ.เมือง*	5.72	4,230	0.8	159
	ปิง	จ.กำแพงเพชร ที่สะพานบ้านห้วยยาง (P.7A) อ.เมือง*	5.87	4,035	0.89	206.8
ยม	ยม	จ.แพร่ บ้านห้วยสัก (Y.20) อ.สอง	12	3,100	1.42	29
	ยม	จ.แพร่ ที่สะพานบ้านน้ำโค้ง (Y.1C) อ.เมือง	8.2	1,000	1.13	45
	ยม	จ.สุโขทัย บ้านแก่งหลวง (Y.6) อ.ศรีสัชนาลัย	10	2,524	1.9	44
	ยม	จ.สุโขทัย บ้านดอนระเบียบ (Y.14) อ.ศรีสัชนาลัย	12	2,319	1.55	53.5
	ยม	จ.สุโขทัย บ้านวังไม้ขอน (Y.3A) อ.สวรรคโลก	10.15	1,198	0.55	27.5
	ยม	จ.พิษณุโลก บ้านบางระกำ (Y.16) อ.บางระกำ	7	368	1.73	23.8
น่าน	น่าน	จ.น่าน บ้านผาขวาง (N.64) อ.เมือง	9.5	1,060	1.09	51
	น่าน	จ.น่าน หน้าสำนักงานป่าไม้ (N.1) อ.เมือง	7	1,300	0.45	54
	น่าน	จ.อุดรดิตถ์ บ้านบุญนาคน (N.12A) อ.ท่าปลา	12.24	3,043	0.85	2
	คลองโพธิ์	จ.นครสวรรค์ บ้านใหม่คลองเจริญ (Ct.7) กิ่ง อ.แม่เปิน	104.88	170	101.5	0.4
	ห้วยขุนแก้ว	จ.อุทัยธานี บ้านสมอทอง (C.30) อ.ห้วยคต	108.3	830	101.59	0
	ห้วยทับเสลา	จ.อุทัยธานี บ้านนุ่งอ้ายเจียม (Ct.9) อ.ลานสัก	127.47	280	19.24	0.4
ป่าสัก	ป่าสัก	จ.เพชรบูรณ์ บ้านท่าห้วยยาง (S.33) อ.หล่มเก่า	8.81	384	0.8	4.2
	ป่าสัก	จ.เพชรบูรณ์ สะพานพัฒนาภาคเหนือ (S.4B) อ.เมือง	10.1	190	3.47	3
	ป่าสัก	จ.เพชรบูรณ์ บ้านป่อวัง (S.42) อ.วิเชียรบุรี	10.2	170	3.3	2
	ป่าสัก	จ.สระบุรี บ้านป่า (S.9) อ.แก่งคอย*	22.56	1,740	8.74	12
ชี	ชี	จ.ชัยภูมิ บ้านค้าย (E.23) อ.เมือง	9	400	4.24	16.8
	ชี	จ.ขอนแก่น บ้านโจด (E.9) อ.มัญจาคีรี	11	589	1.71	3.6
	ชี	จ.มหาสารคาม (E.91) อ.โกสุมพิสัย	11.7	834	1.86	22.8
	ลำน้ำพอง	จ.ขอนแก่น ท้ายเขื่อนอุบลรัตน์ (E.22B) อ.น้ำพอง*	9.9	434	0.64	8.4
โขง	น้ำเลย	จ.เลย บ้านฟากเลย (Kh.58A) อ.เมือง	8	500	1.29	5.8
มูล	ลำพระเพลิง	จ.นครราชสีมา บ้านวังกะโล้ (M.145) อ.ปากช่อง	7.45	157	3.49	0.9
	มูล	จ.นครราชสีมา บ้านด่านตะกา (M.2A) อ.เฉลิมพระเกียรติ	6.2	188	2.28	6.4
	ลำตะคอง	จ.นครราชสีมา สะพานอาคารเซิร์ม (M.89) อ.ปากช่อง	7.3	209	1.69	5.2

	ลำปลายมาศ	จ.บุรีรัมย์ บ้านไผ่น้อย (M.185) อ.ลำปลายมาศ	7.1	142	5.9	13
	มูล	จ.บุรีรัมย์ บ้านสตึก (M.6A) อ.สตึก	5.4	303	4.06	26.1
	มูล	จ.ศรีสะเกษ บ้านเมืองคง (M.5) อ.ราชโศภิต*	8.1	1,085	0.21	6.3
	ห้วยสำราญ	จ.ศรีสะเกษ บ้านหนองหญ้าปล้อง (M.9) อ.เมือง	9	205	1.3	1
มูล	ห้วยชะยุง	จ.ศรีสะเกษ บ้านโนนศรีโคล (M.176) อ.กันทรารมย์	9.3	269	1.01	4.2
	ห้วยละโอ่ง	จ.อำนาจเจริญ บ้านนาฝื่อ (M.155) อ.เมือง	5.8	300	0.57	0.3
	มูล	จ.อุบลราชธานี สะพานเสรีประชาธิปไตย (M.7) อ.เมือง	7	2,600	1.81	52.5
	ลำตะเพิน	จ.กาญจนบุรี บ้านทุ่งนางสาวหอรก (K.12) อ.เมือง	6.1	166	0.87	2.6
	ลำภาชี	จ.ราชบุรี บ้านปอ (K.17) อ.สวนผึ้ง	5.9	550	1.14	30
	ค.พระปรอง	จ.สระแก้ว บ้านแก้ง (Kgt.12) อ.เมือง	8.57	203	2.36	2
	คลองยาง	จ.ปราจีนบุรี บ้านทุ่งแฝก (Kgt.14) อ.นาดี	7.06	345	0.8	0.4
	ห้วยโสมง	จ.ปราจีนบุรี บ้านแก้งดินสอ (Kgt.15A) อ.นาดี	9.07	776	1.59	0
	ปราจีนบุรี	จ.ปราจีนบุรี บ้านกบินทร์ (Kgt.3) อ.กบินทร์บุรี	10.2	559	0.91	26.3
	นครนายก	จ.นครนายก บ้านเขานางบวช(Ny.1B) อ.เมือง*	8.81	228	4.78	18.4
ตะวันออก	คลองโพธิ์	จ.ระยอง บ้านบ้านชำซ้อ (Z.18) กิ่ง อ.เขาชะเมา	6	74	1.32	0.9
	ค.หินลาด	จ.จันทบุรี บ้านโป่งน้ำร้อน (Z.21) อ.มะขาม	7.49	263	0.89	2.9
	คลองพญาธิ์	จ.จันทบุรี บ้านฉมัน (Z.14) อ.มะขาม	7.95	174	1.44	7.6
เพชรบุรี	เพชรบุรี	จ.เพชรบุรี ท้ายเขื่อนแก่งกระจาน(B.3A)อ.แก่งกระจาน*	4.4	250	0.59	4.3
	เพชรบุรี	จ.เพชรบุรี ท้ายเขื่อนเพชรบุรี บ้านท่ายาง (B.10) อ.ท่ายาง*	8.5	400	0.83	11.2
ตะวันตก	ค.ทับสะแก	จ.ประจวบฯ บ้านกลาง (Gt.9) อ.ทับสะแก	3.85	70	0.73	0.5
ภาคใต้ฝั่ง	ท่าตะเภา	จ.ชุมพร ที่สะพานบ้านวังครก (X.158) อ.ท่าแซะ	12	983	4.05	46.5
ตะวันออก	ท่าตะเภา	จ.ชุมพร ที่สะพานเทศบาล 2 (X.180) อ.เมือง	3.8	262	0.22	5.5
	ค.ท่าดี	จ.นครศรีธรรมราช บ้านนาป่า (X.203) อ.เมือง	10.8	56	8	2.2
	คลองกลาย	จ.นครศรีธรรมราช บ้านหัวนา (X.149) อ.นบพิตำ	33.96	1,500	29.3	51
	โก-ลก	จ.นราธิวาส บ้านป่าเสม็ด (X.119A) อ.สุไหงโก-ลก	8.2	230	3.78	14.5
	สายบุรี	จ.นราธิวาส บ้านซากอ (X.184) อ.ศรีสาคร	32.8	1,910	24.85	104.8
ทะเลสาบ	ค.นาท่อม	จ.พัทลุง บ้านลำ (X.170) กิ่ง อ.ศรีนครินทร์	26.6	928	20.53	8.3
สงขลา	คูตะเภา	จ.สงขลา บ้านบางศาลา (X.90) อ.คลองหอยโข่ง	8	402	2.86	28.4
	คูตะเภา	จ.สงขลา บ้านหาดใหญ่ใน (X.44) อ.หาดใหญ่	7.4	586	0.55	22.3
	ตะกั่วป่า	จ.พังงา บ้านหินดาน (X.186) อ.ตะกั่วป่า	4.4	575	-0.25	4.8
	ค.บางใหญ่	จ.ภูเก็ต ร.ร.สตรีภูเก็ต (X.191) อ.เมือง	4	29	1.61	1.1
	ค.ปะเหลียน	จ.ตรัง บ้านย่านตาขาว (X.236) อ.ย่านตาขาว	5	290	0.95	27.5