

## รายงานข้อมูลน้ำรายสัปดาห์ ครั้งที่ 47/2555 (ระหว่างวันที่ 14-20 พ.ย. 55)

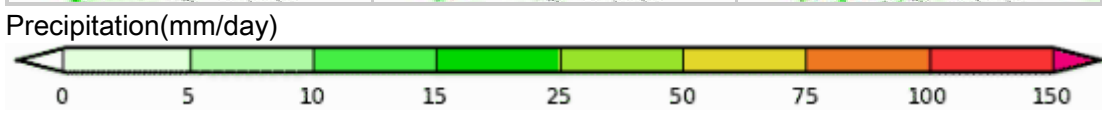
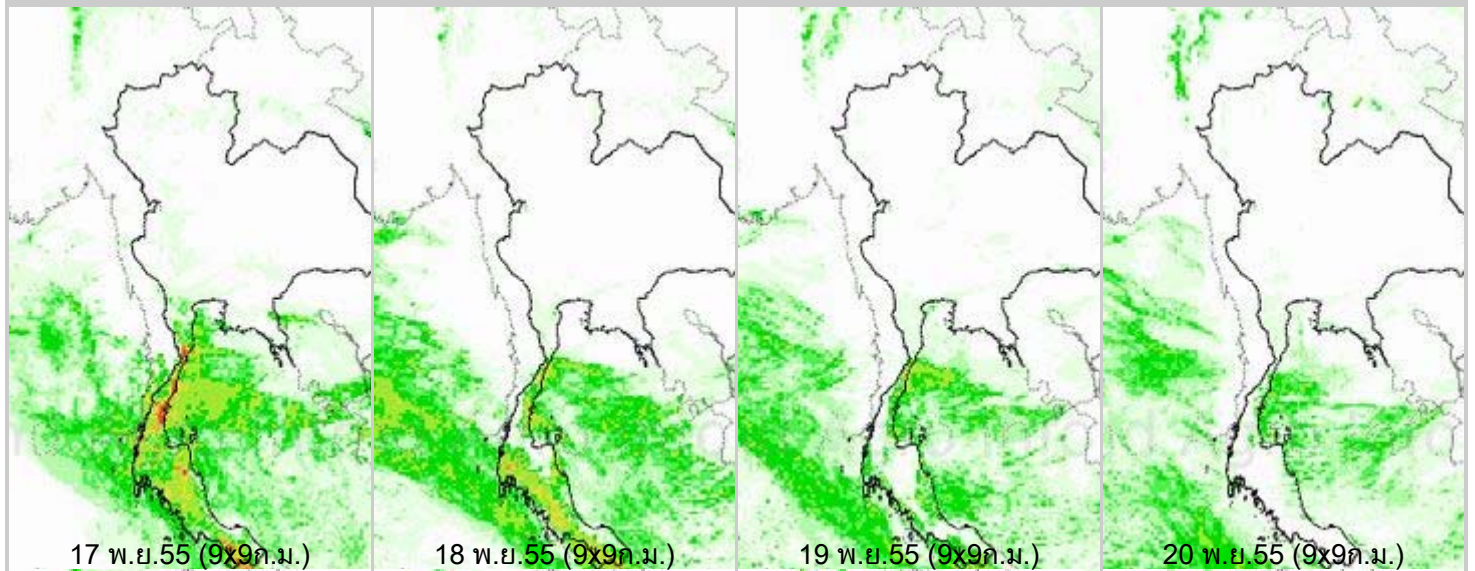
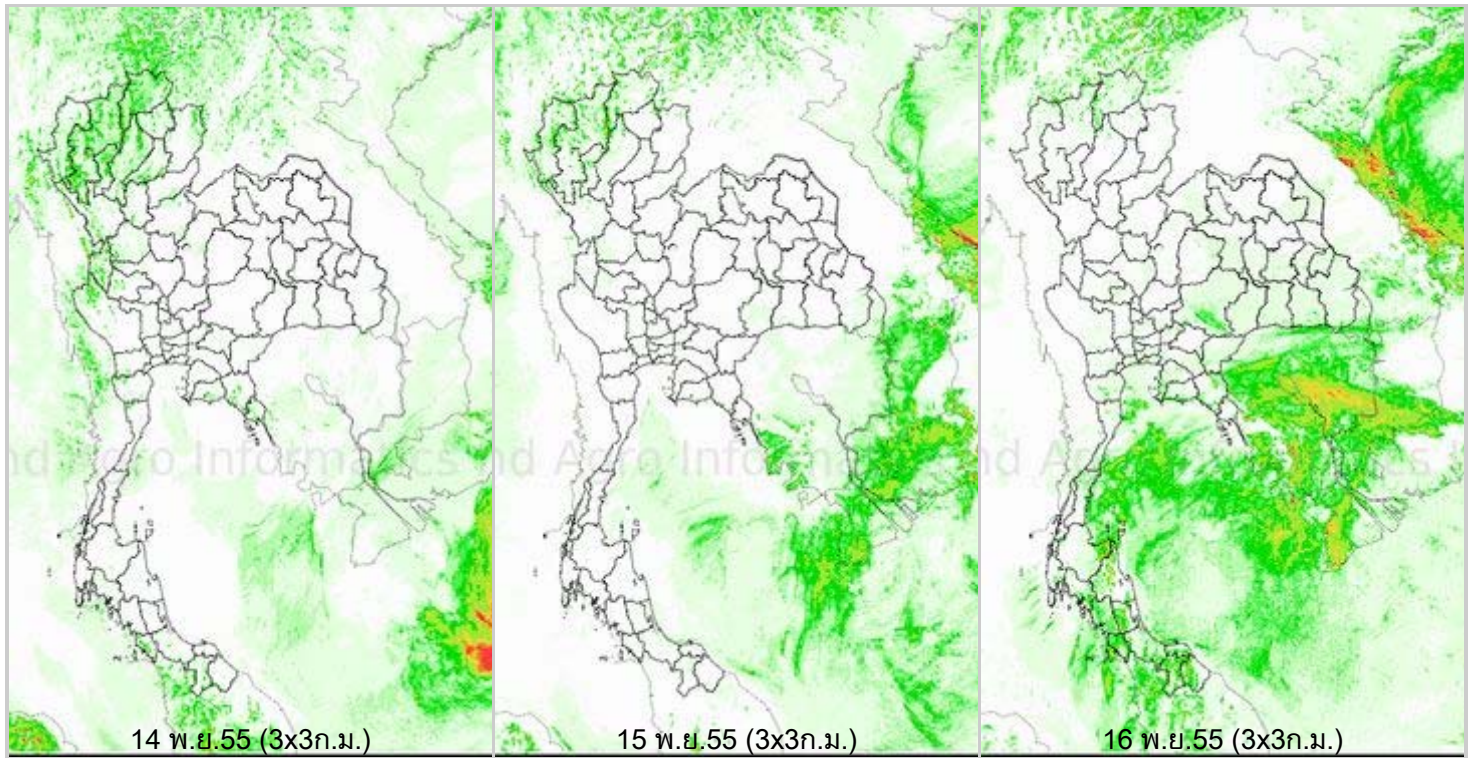
### สรุปข้อมูลน้ำรายสัปดาห์

1. สัปดาห์นี้ภาคตะวันออกเฉียงเหนือตอนล่างมีปริมาณฝนเพิ่มขึ้น มีฝนตกปานกลาง บริเวณจังหวัดบุรีรัมย์ ภาคตะวันตก ปริมาณฝนเพิ่มขึ้นและมีฝนตกหนักบางแห่ง บริเวณจังหวัดราชบุรี เพชรบุรี ประจวบคีรีขันธ์ ภาคตะวันออก บริเวณจังหวัดจันทบุรี ชลบุรี ตราด ภาคกลางมีฝนตกกระจายเล็กน้อย บริเวณจังหวัดสุพรรณบุรี ลพบุรี ส่วนภาคใต้ ฝนตกหนักบางแห่งบริเวณจังหวัดชุมพร สุราษฎร์ธานี ภูเก็ต พังงา สงขลา สำหรับกรุงเทพฯและปริมณฑลฝนตกกระจายเป็นแห่งๆ จากการตรวจวัดปริมาณฝนสะสม 7 วัน ของสถานีตรวจอากาศกรมอุตุนิยมวิทยา พบว่าปริมาณฝนสะสมสูงสุดอยู่ที่สถานหนองพลับ ประจวบคีรีขันธ์ และพลับ โดยวัดปริมาณฝนได้ 115.7 103.7 และ 93.8 มิลลิเมตร ตามลำดับ
2. อุณหภูมิพื้นผิวน้ำทะเลทั้งฝั่งอันดามันและฝั่งอ่าวไทย โดยมีอุณหภูมิอยู่ที่ประมาณ 28-30 องศาเซลเซียส ตลอดทั้งสัปดาห์ ฝั่งอันดามันทะเลมีคลื่นสูง 1 - 2 เมตร ส่วนบริเวณที่มีฝนฟ้าคะนองคลื่นสูงมากกว่า 2 เมตร สำหรับฝั่งอ่าวไทยทะเลมีคลื่นสูงประมาณ 1-2 เมตรในช่วงต้นสัปดาห์ จากนั้นลดลงเล็กน้อยจนถึงปลายสัปดาห์ โดยทะเลมีคลื่นสูงประมาณ 1 เมตร
3. รายงานข้อมูลน้ำในเขื่อนจากกรมชลประทาน ณ วันที่ 19 พ.ย.55 พบว่าในช่วงหนึ่งสัปดาห์ที่ผ่านมา ปริมาณน้ำเก็บกักทั่วประเทศ อยู่ที่ 51,377 ล้านลูกบาศก์เมตร เพิ่มขึ้นจากสัปดาห์ที่แล้ว (12 พ.ย. 55) 67 ล้านลูกบาศก์เมตร โดยเขื่อนที่มีปริมาณน้ำกักเก็บต่ำกว่า 30% ได้แก่ เขื่อนลำปาว (17%) ห้วยหลวง (29%) และเขื่อนที่มีปริมาณน้ำกักเก็บมากกว่า 80% ได้แก่ เขื่อนก๊วกคอบมา (95%) เขื่อนป่าสักชลสิทธิ์ (96%) เขื่อนศรีนครินทร์ (89%) เขื่อนวชิราลงกรณ (87%) เขื่อนหนองปลาไหล (99%) เขื่อนคลองสียัด (98%) เขื่อนขุนด่านปราการชล (81%) เขื่อนประแสร์ (98%) ด้านเขื่อนภูมิพลและเขื่อนสิริกิติ์ มีปริมาณน้ำกักเก็บคงเหลือ 64% และ 69% ตามลำดับ

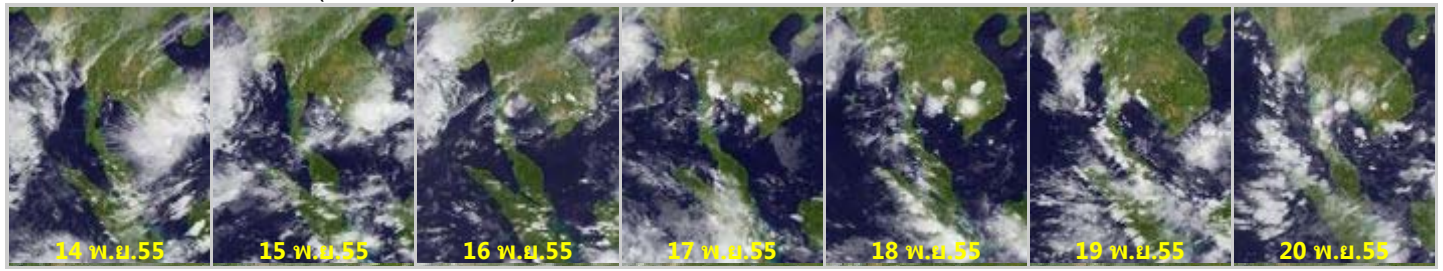
### แผนภาพคาดการณ์ปริมาณฝนรายวันล่วงหน้า 7 วัน ความละเอียด 3x3 กิโลเมตร และ 9x9 กิโลเมตร จากแบบจำลองสภาพอากาศ(WRF Model) คาดการณ์เมื่อวันที่ 14 พ.ย.55

จากแผนภาพคาดการณ์ปริมาณฝนสะสมรายวันล่วงหน้า 7 วัน ความละเอียด 3x3 กิโลเมตร และ 9x9 กิโลเมตร ช่วงวันที่ 14-16 พ.ย. จะมีฝนเล็กน้อยในภาคเหนือบริเวณจังหวัดแม่ฮ่องสอน เชียงใหม่ เชียงราย ภาคตะวันออกเฉียงเหนือตอนล่าง บริเวณจังหวัดอุบลราชธานี บุรีรัมย์ สุรินทร์ ศรีสะเกษ จากนั้นช่วงวันที่ 17-20 พ.ย. จะมีฝนตกเล็กน้อยถึงปานกลางในภาคตะวันออกเฉียงเหนือ บริเวณจังหวัดชลบุรี ระยอง จันทบุรี และตราด ภาคกลางตอนล่าง รวมทั้งกรุงเทพฯและปริมณฑล สำหรับภาคใต้มีฝนตกตลอดช่วงและกระจายในหลายพื้นที่ ตั้งแต่จังหวัดเพชรบุรีลงไป

โดยผลลัพธ์ที่ได้จากแบบจำลองมีความสอดคล้องใกล้เคียงกับเหตุการณ์ที่เกิดขึ้นจริง เมื่อเปรียบเทียบกับภาพเรดาร์ตรวจอากาศของกรมอุตุนิยมวิทยา แผนภาพแสดงปริมาณฝนสะสมของสถาบันวิจัยทหารเรืออเมริกา

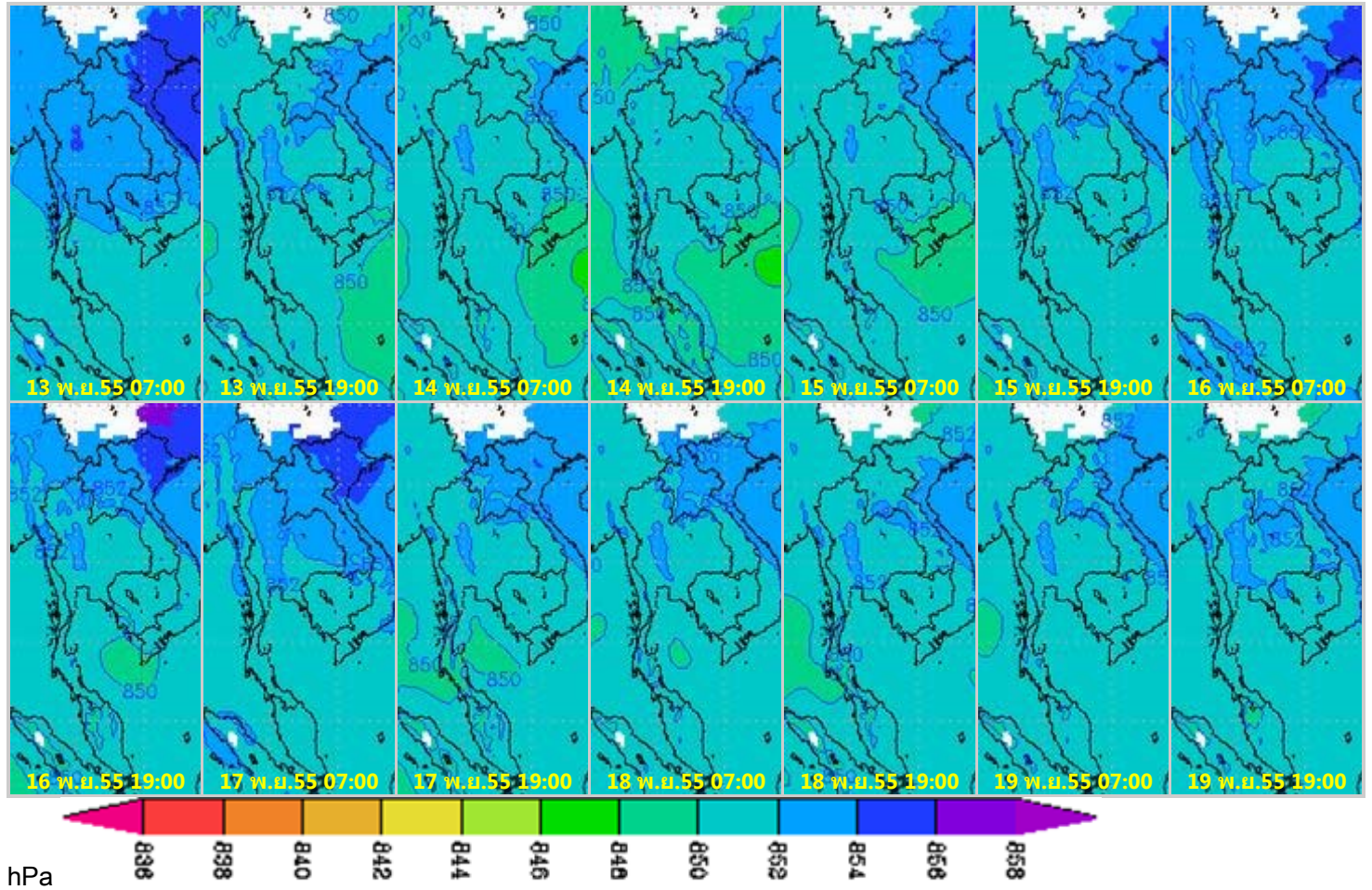


ภาพถ่ายดาวเทียม Goes-9 (14 - 20 พ.ย. 55)

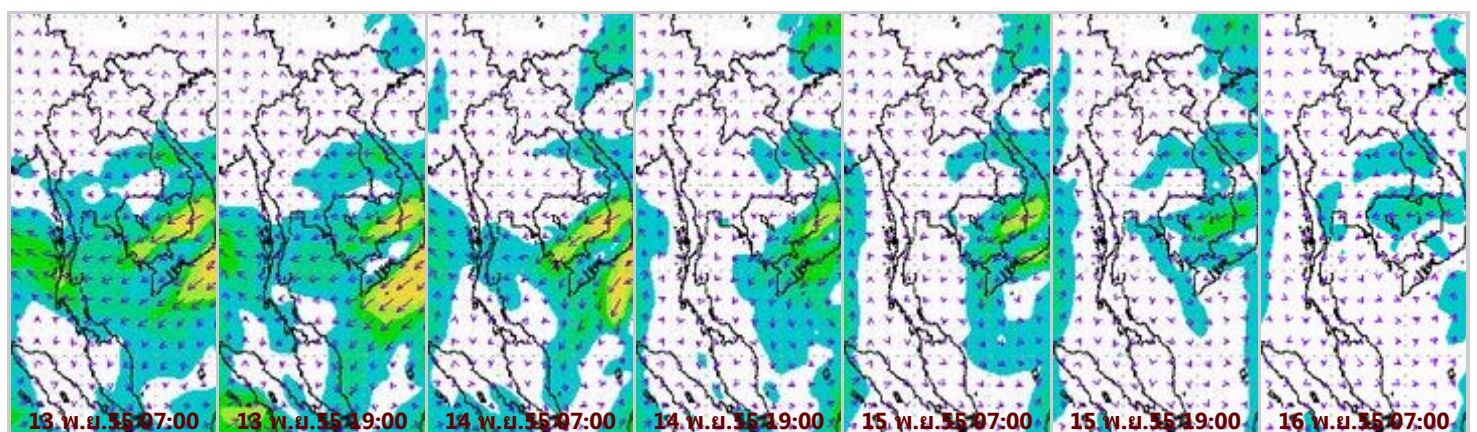


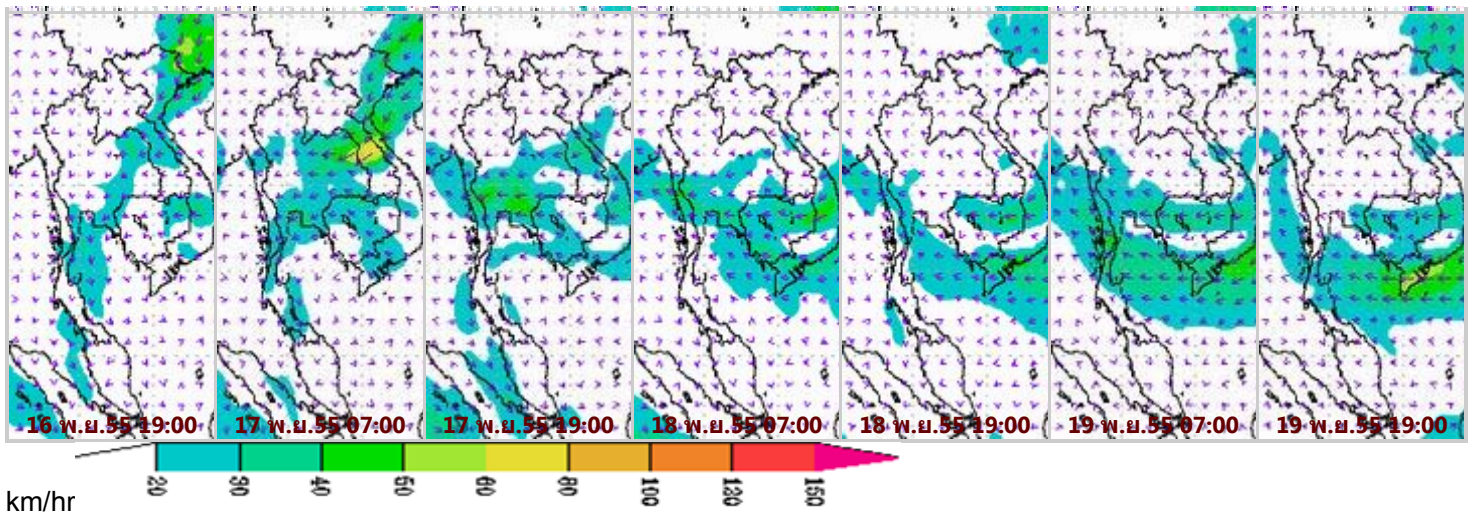
จากภาพถ่ายดาวเทียม Goes-9 พบว่ามีกลุ่มเมฆปกคลุมหนาแน่นบริเวณตอนกลางของประเทศ รวมทั้งภาคใต้ ส่งผลให้มีฝนตกกระจายในบริเวณดังกล่าว โดยเฉพาะภาคกลาง ภาคตะวันตก ภาคตะวันออก และภาคใต้ตอนบนมีฝนตกหนักบางแห่ง

แผนที่อากาศที่ระดับ 1.5 กิโลเมตร เหนือระดับน้ำทะเล จากแบบจำลองสภาพอากาศ WRF



จากภาพแผนที่อากาศที่ระดับ 1.5 กิโลเมตร เหนือระดับน้ำทะเล พบว่าบริเวณความกดอากาศสูงกำลังปานกลางจากประเทศจีนได้แผ่บริเวณภาคตะวันออกเฉียงเหนือตอนบนและทะเลจีนใต้ ในช่วงต้นสัปดาห์ โดยช่วงปลายสัปดาห์บริเวณความกดอากาศสูงอีกระลอกหนึ่งจากจีนได้แผ่ปกคลุมภาคเหนือตอนบนและภาคตะวันออกเฉียงเหนือตอนบน โดยมีค่าอยู่ระหว่าง 850-852 hPa

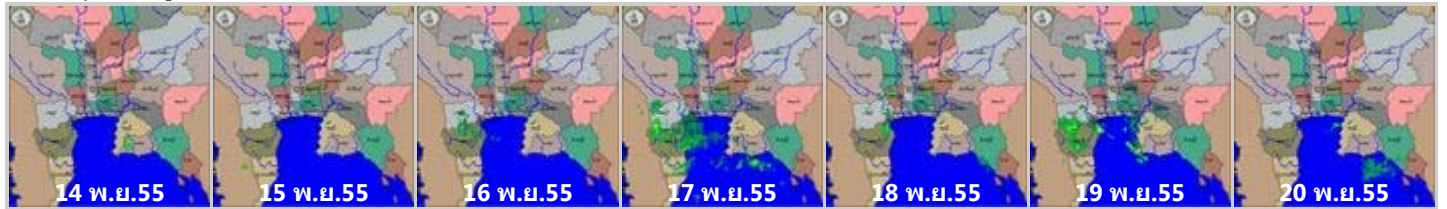




จากภาพแผนที่ความเร็วลมในระดับ 1.5 กิโลเมตร เหนือระดับน้ำทะเล พบว่าคลื่นกระแสลมตะวันออกจากทะเลจีนใต้เคลื่อนเข้าปกคลุมภาคใต้และอ่าวไทย ในช่วงต้นสัปดาห์ สำหรับพายุดีเปรสชันในทะเลจีนใต้ตอนล่างได้เคลื่อนขึ้นฝั่งประเทศเวียดนามตอนใต้ และอ่อนกำลังลง ก่อนเคลื่อนตัวเข้าปกคลุมบริเวณอ่าวไทยตอนบนในช่วงปลายสัปดาห์ โดยมีความเร็วอยู่ในช่วงประมาณ 20-40 กิโลเมตรต่อชั่วโมง

**เครือข่ายภาพเรดาร์กรมอุตุนิยมวิทยา**

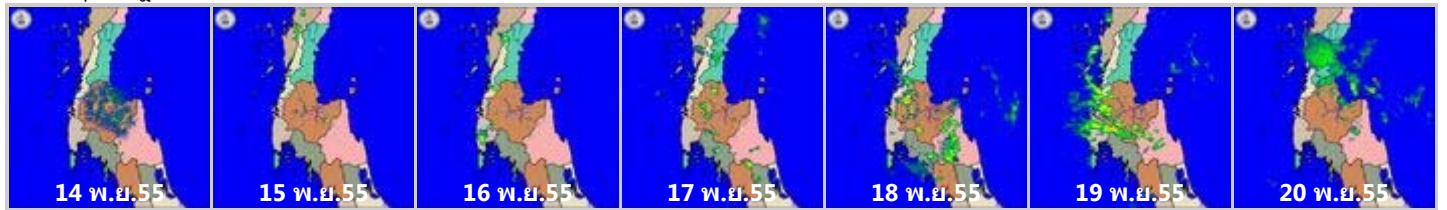
**เรดาร์สุวรรณภูมิ**



**เรดาร์ชุมพร**



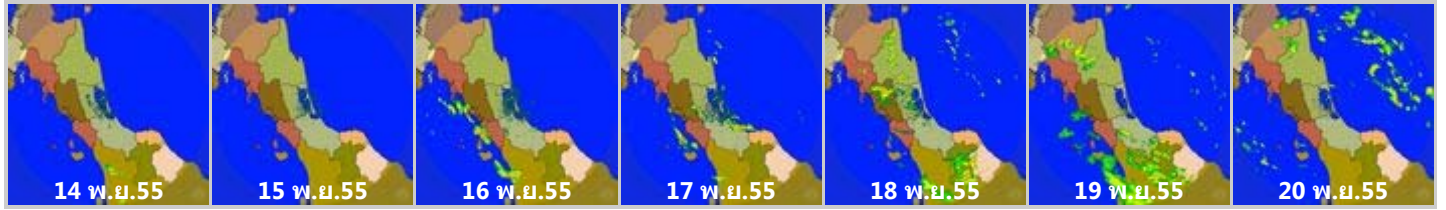
**เรดาร์สุราษฎร์ธานี**



**เรดาร์ภูเก็ต**

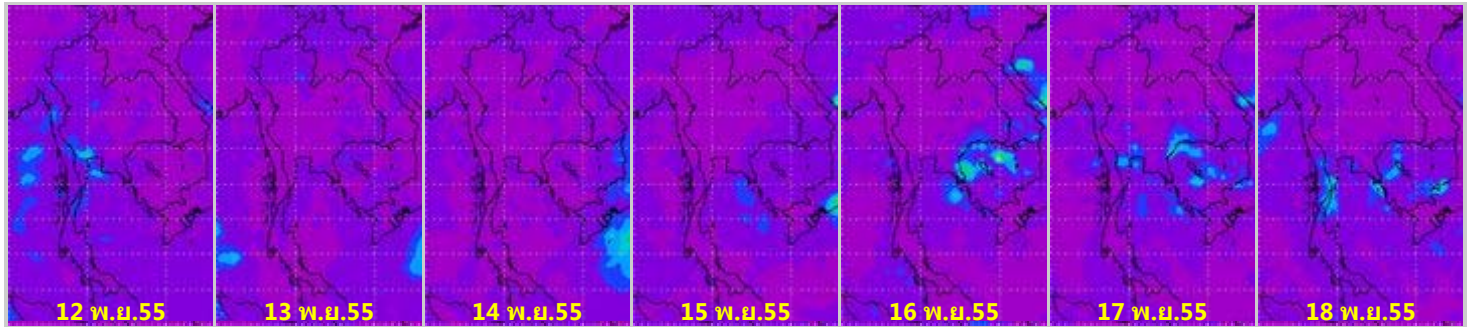


เรดาร์สังขลา

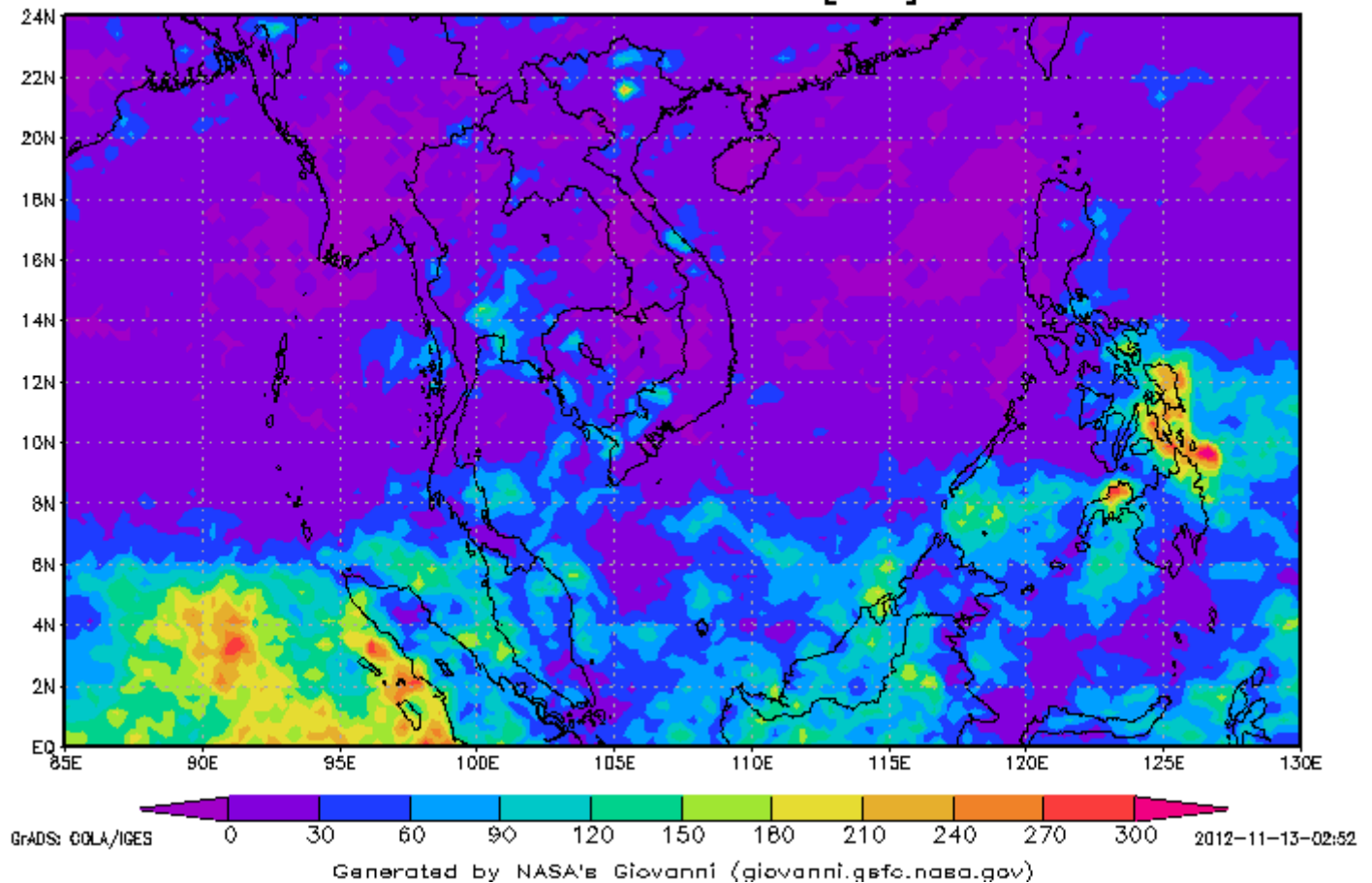


ข้อมูลจากเครือข่ายภาพเรดาร์กรมอุตุนิยมวิทยา พบว่า ภาคตะวันออก ภาคกลางตอนล่าง และภาคใต้ตอนบนมีฝนเพิ่มขึ้น และมีฝนตกบางแห่ง

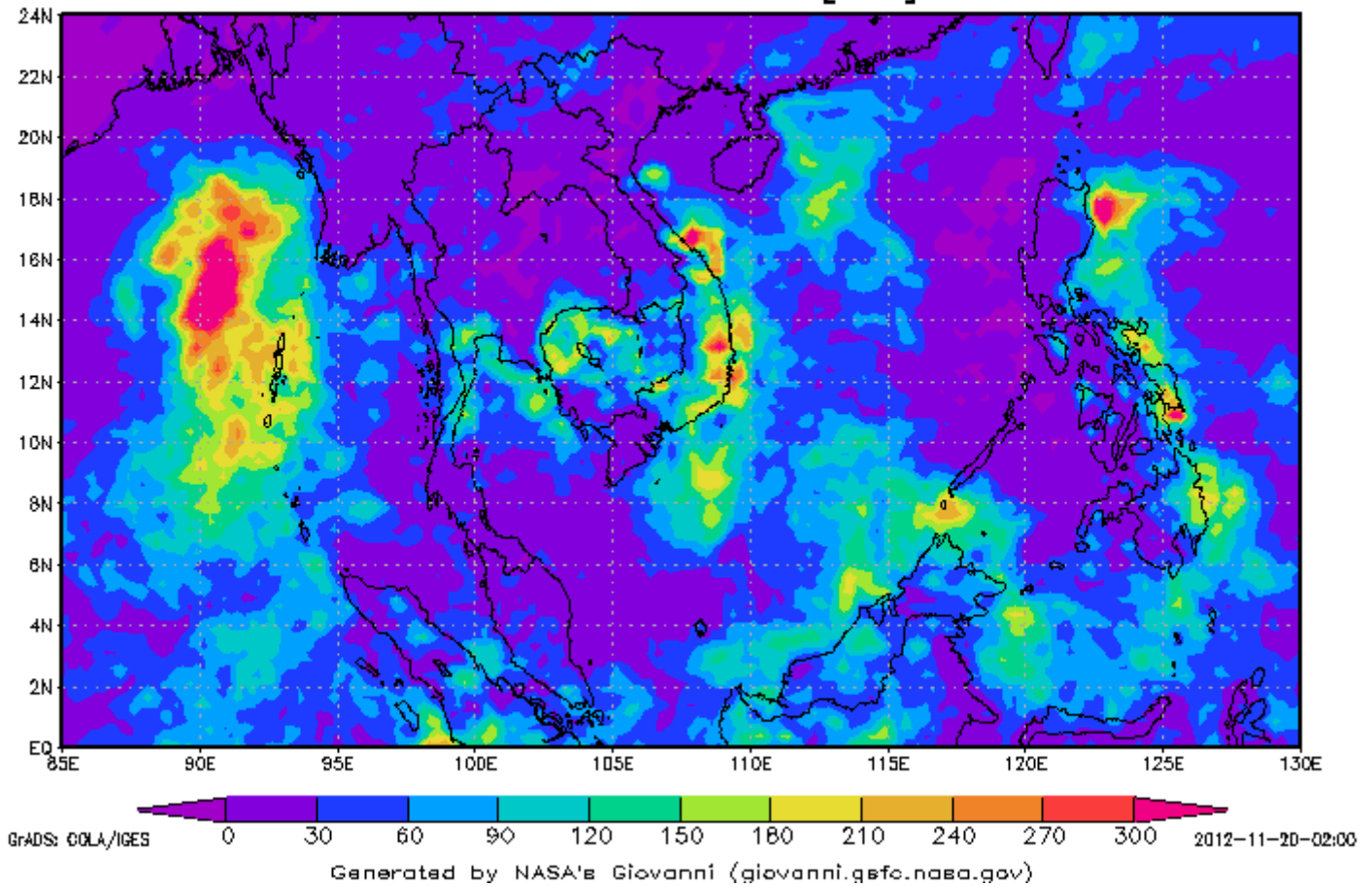
แผนภาพแสดงปริมาณฝนสะสมจาก NASA (12- 18 พ.ย. 55)



3-hourly TMPA-RT 00Z05Nov2012-00Z12Nov2012  
Accumulated Rainfall [mm]

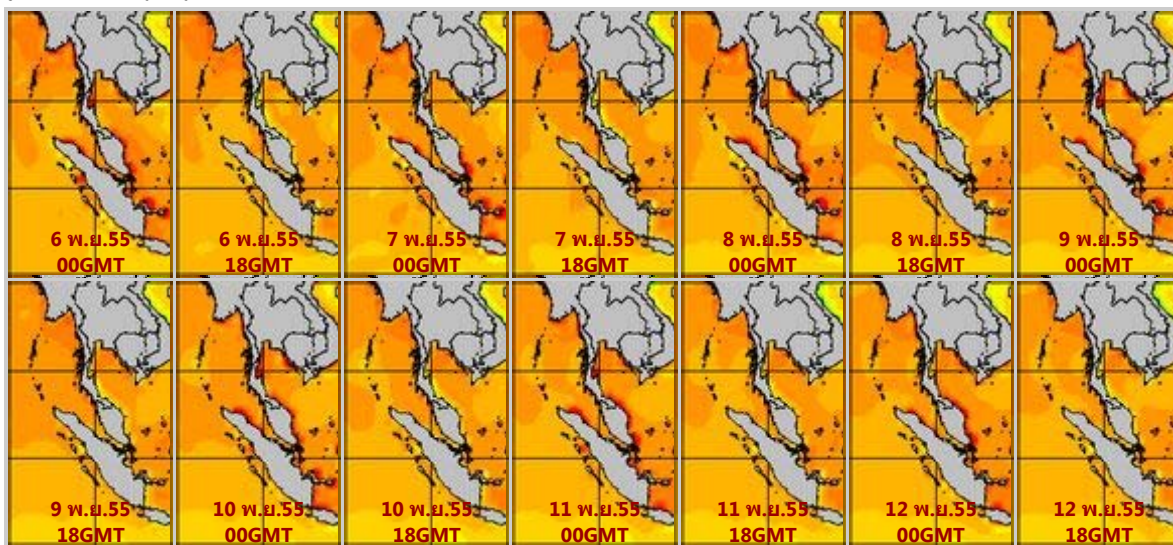


### 3-hourly TMPA-RT 00Z12Nov2012-00Z19Nov2012 Accumulated Rainfall [mm]

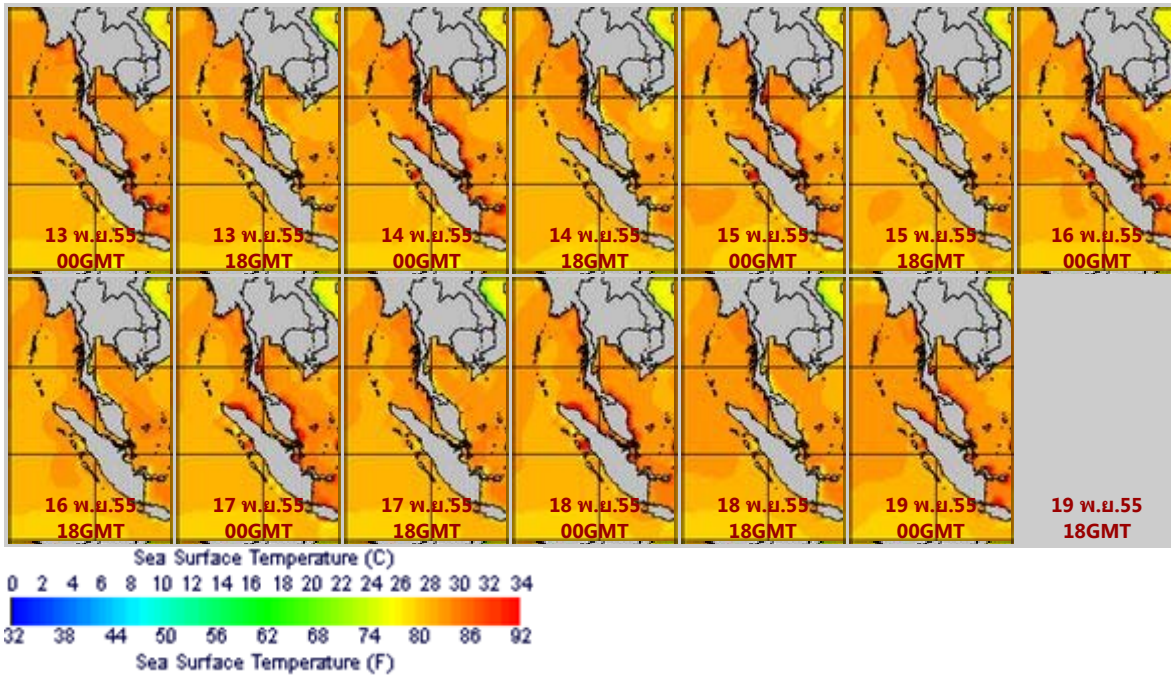


จากแผนภาพแสดงปริมาณฝนสะสมของ NASA พบว่าสัปดาห์นี้มีฝนส่วนมากบริเวณภาคตะวันออกเฉียงเหนือตอนล่าง ภาคตะวันออก ภาคตะวันตกและภาคใต้ตอนบน

### แผนภาพแสดงอุณหภูมิตื้นผิวน้ำทะเล (13 - 19 พ.ย.55 วันละ 2 ภาพ 06GMT และ 18GMT) สัปดาห์ก่อนหน้า

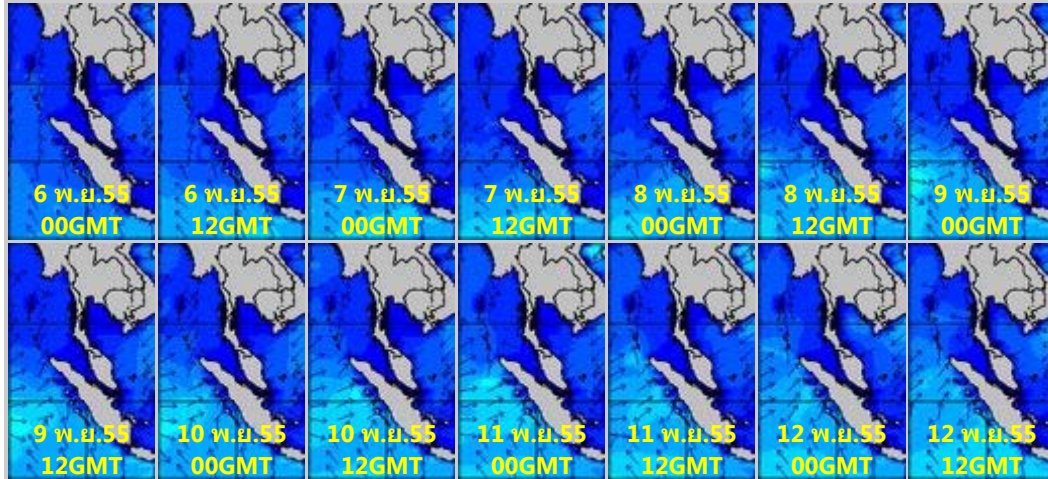


**สัปดาห์นี้**

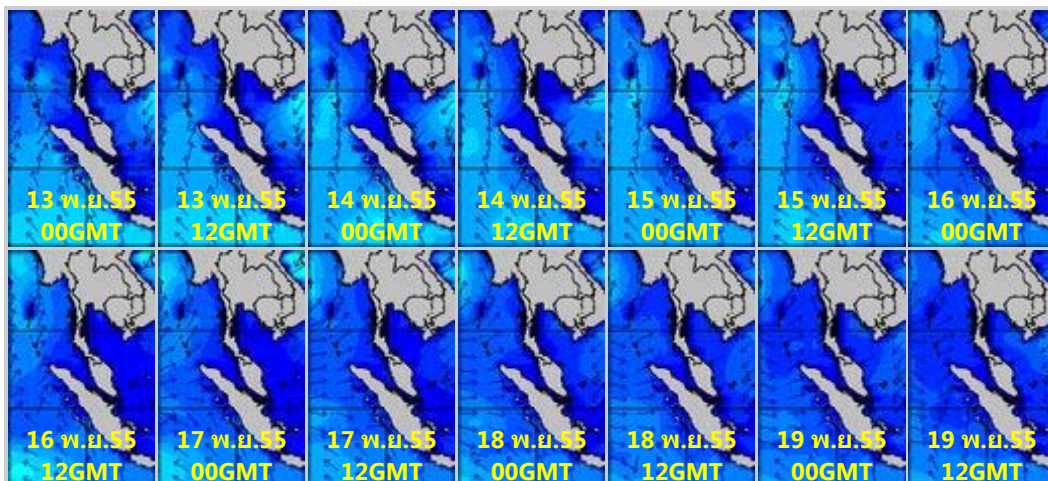


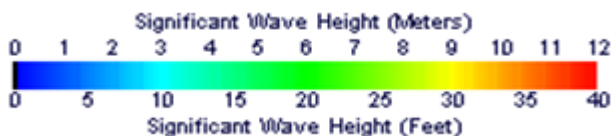
จากแผนภาพแสดงอุณหภูมิพื้นผิวน้ำทะเลฝั่งอันดามันและอ่าวไทย พบว่า อุณหภูมิพื้นผิวน้ำทะเลฝั่งอันดามันและฝั่งอ่าวไทย โดยมีอุณหภูมิอยู่ที่ประมาณ 28-30 องศาเซลเซียสตลอดสัปดาห์

**แผนภาพแสดงความสูงของคลื่น (13 - 19 พ.ย.55 วันละ 2 ภาพ 00GMT และ 12GMT) สัปดาห์ก่อนหน้า**



**สัปดาห์นี้**





แผนภาพแสดงความสูงของคลื่น พบว่า ฟุ้งอันดามันทะเลมีคลื่นสูง 1 - 2 เมตร ส่วนบริเวณที่มีฝนฟ้าคะนองคลื่นสูงมากกว่า 2 เมตร สำหรับฝั่งอ่าวไทยทะเลมีคลื่นสูงประมาณ 1-2 เมตรในช่วงต้นสัปดาห์ จากนั้นลดลงเล็กน้อยจนถึงปลายสัปดาห์ โดยทะเลมีคลื่นสูงประมาณ 1 เมตร

## ปริมาณฝน

สัปดาห์นี้ภาคตะวันออกเฉียงเหนือตอนล่างมีปริมาณฝนเพิ่มขึ้น มีฝนตกปานกลาง บริเวณจังหวัดบุรีรัมย์ ภาคตะวันตก ปริมาณฝนเพิ่มขึ้นและมีฝนตกหนักบางแห่ง บริเวณจังหวัดราชบุรี เพชรบุรี ประจวบคีรีขันธ์ ภาคตะวันออก บริเวณจังหวัดจันทบุรี ชลบุรี ตราด ภาคกลางมีฝนตกกระจายเล็กน้อย บริเวณจังหวัดสุพรรณบุรี ลพบุรี ส่วนภาคใต้ ฝนตกหนักบางแห่งบริเวณจังหวัดชุมพร สุราษฎร์ธานี ภูเก็ต พังงา สงขลา สำหรับกรุงเทพฯและปริมณฑลฝนตกกระจายเป็นแห่งๆ จากการตรวจวัดปริมาณฝนสะสม 7 วัน ของสถานีตรวจอากาศกรมอุตุนิยมวิทยา พบว่าปริมาณฝนสะสมสูงสุดอยู่ที่สถานีหนองพลับ ประจวบคีรีขันธ์ และพลั่ว โดยวัดปริมาณฝนได้ 115.7 103.7 และ 93.8 มิลลิเมตร ตามลำดับ

สถานี	ปริมาณฝนสะสมตั้งแต่ต้นปี		เพิ่มขึ้น
	12/11/55	19/11/55	
หนองพลับ สกษ.	652.4	768.1	115.70
ประจวบคีรีขันธ์	878.2	981.9	103.70
พลั่ว สกษ.	3,019.5	3,113.3	93.80
ตราด	5,217.0	5,308.9	91.90
สงขลา	1,654.9	1,746.0	91.10
ภูเก็ต (ศูนย์ฯ)	2,906.4	2,985.1	78.70
พัทลุง	1,134.4	1,210.9	76.50
ตะกั่วป่า	4,293.1	4,355.0	61.90
สัตหีบ	1,463.7	1,523.1	59.40
อรัญประเทศ	1,270.2	1,328.0	57.80
พัทลุง สกษ.	1,365.8	1,423.0	57.20
บุรีรัมย์	1,122.3	1,173.6	51.30
หัวหิน	657.3	708.3	51.00

## ปริมาณน้ำในอ่างเก็บน้ำ

รายงานข้อมูลน้ำในเขื่อนจากกรมชลประทาน ณ วันที่ 19 พ.ย.55 พบว่าในช่วงหนึ่งสัปดาห์ที่ผ่านมาปริมาณน้ำเก็บกักทั้งประเทศ อยู่ที่ 51,377 ล้านลูกบาศก์เมตร เพิ่มขึ้นจากสัปดาห์ที่แล้ว (12 พ.ย. 55) 67 ล้านลูกบาศก์เมตร โดยเขื่อนที่มีปริมาณน้ำกักเก็บต่ำกว่า 30% ได้แก่ เขื่อนลำปาว (17%) ห้วยหลวง (29%) และเขื่อนที่มีปริมาณน้ำกักเก็บมากกว่า 80% ได้แก่ เขื่อนก๊วกอหามา (95%) เขื่อนป่าสักชลสิทธิ์ (96%) เขื่อนศรีนครินทร์ (89%) เขื่อนวชิราลงกรณ (87%) เขื่อนหนองปลาไหล (99%) เขื่อนคลองสียัด (98%) เขื่อนขุนด่านปราการชล (81%) เขื่อนประแสร์ (98%) ด้านเขื่อนภูมิพลและเขื่อนสิริกิติ์ มีปริมาณน้ำกักเก็บคงเหลือ 64% และ 69% ตามลำดับ



อ่างเก็บน้ำ	2012-11-12		2012-11-19		เพิ่มขึ้น/ลดลง	
	ปริมาณน้ำ (ล้าน ลบ.ม.)	% เทียบกับ รณก.	ปริมาณน้ำ (ล้าน ลบ.ม.)	% เทียบกับ รณก.	ปริมาณน้ำ (ล้าน ลบ.ม.)	% เทียบกับ รณก.
<b>ภาคเหนือ</b>						
ภูมิพล (2)	8,614	64	8,569	64	-45	-0.33
สิริกิติ์ (2)	6,550	69	6,522	69	-28	-0.29
แม่จัน	171	65	174	66	3	1.13
ก๊วยหลม	79	75	84	79	5	4.72
แม่กวาง	110	42	111	42	1	0.38
ก๊วยคอง	158	93	161	95	3	1.76
แควน้อย	731	78	724	77	-7	-0.75
<b>รวมภาคเหนือ</b>	<b>16,413</b>	<b>69</b>	<b>16,345</b>	<b>70</b>	<b>-68</b>	<b>0.95</b>
<b>ภาคตะวันออกเฉียงเหนือ</b>						
ลำปาว	341	17	336	17	-5	-0.25
ลำตะคอง	153	49	151	48	-2	-0.64
ลำพระเพลิง	87	79	81	74	-6	-5.45
น้ำอูน	256	49	255	49	-1	-0.19
อุบลรัตน์ (2)	1,054	43	1,043	43	-11	-0.45
สิรินธร (2)	1,471	75	1,469	75	-2	-0.10
จุฬารัตน์ (2)	126	77	128	78	2	1.22
ห้วยหลวง	41	30	39	29	-2	-1.48
ลำนางรอง	85	70	85	70	0	0.00
มูลบน	50	35	49	35	-1	-0.71
น้ำพอง (2)	80	48	80	48	0	0.00
ลำแซะ	149	54	150	55	1	0.36
<b>รวมภาคตะวันออกเฉียงเหนือ</b>	<b>3,893</b>	<b>52</b>	<b>3,866</b>	<b>52</b>	<b>-27</b>	<b>-0.64</b>
<b>ภาคกลาง</b>						
ป่าสักฯ	764	97	756	96	-8	-1.02
กระเสียว	140	58	132	55	-8	-3.33
ทับเสลา	132	83	118	74	-14	-8.75
<b>รวมภาคกลาง</b>	<b>1,036</b>	<b>79</b>	<b>1,006</b>	<b>75</b>	<b>-30</b>	<b>-4.37</b>
<b>ภาคตะวันตก</b>						
ศรีนครินทร์ (2)	15,908	90	15,880	89	-28	-0.16
วชิราลงกรณ (2)	7,752	87	7,676	87	-76	-0.86
<b>รวมภาคตะวันตก</b>	<b>23,660</b>	<b>89</b>	<b>23,556</b>	<b>88</b>	<b>-104</b>	<b>-0.51</b>
<b>ภาคตะวันออก</b>						
บางพระ	82	70	81	69	-1	-0.85
หนองปลาไหล	162	99	162	99	0	0.00
คลองสิียด	415	99	411	98	-4	-0.95
ขุนด่านปราการชล	181	81	181	81	0	0.00
ประแสร์	246	99	243	98	-3	-1.21
<b>รวมภาคตะวันออก</b>	<b>1,086</b>	<b>90</b>	<b>1,078</b>	<b>89</b>	<b>-8</b>	<b>-0.60</b>
<b>ภาคใต้</b>						
แก่งกระจาน	536	75	534	75	-2	-0.28
ปราณบุรี	170	49	173	50	3	0.86

รัชชประภา (2)	4,307	76	4,236	75	-71	-1.26
บางลง (2)	588	40	583	40	-5	-0.34
<b>รวมภาคใต้</b>	<b>5,601</b>	<b>60</b>	<b>5,526</b>	<b>60</b>	<b>-75</b>	<b>-0.26</b>
<b>รวมทั้งประเทศ</b>	<b>51,689</b>	<b>67</b>	<b>51,377</b>	<b>67</b>	<b>-312</b>	<b>-0.58</b>

## ระดับน้ำท่า

จากรายงานการตรวจวัดระดับน้ำของสถานีวัดน้ำท่ากรมชลประทาน วันที่ 19 พ.ย. 55 ณ เวลา 06.00 น.  
ระดับน้ำน้อยวิกฤต แสดงตามตารางด้านล่าง

ลุ่มน้ำ	แม่น้ำ	สถานที่ตั้งสถานีสำรวจปริมาณน้ำท่า	สถิติข้อมูลสถานี		ข้อมูลวันที่ 19 พ.ย.55 เวลา 06.00 น.	
			ตลิ่ง	ความจุ	ระดับน้ำ	ปริมาณน้ำ
			(ม.)	(ลบ. / วิ.)	(ม.)	(ลบ.ม. / วิ.)
กก	แม่ลาว	จ.เชียงราย บ้านหนองผ่า (G.10) อ.แม่สรวย	3.5	260	0.45	22
	แม่ลาว	จ.เชียงราย บ้านต้นยาง (G.8) อ.แม่ลาว	4	310	0.8	22
อิง	อิง	จ.พะเยา บ้านจดีรัมย์ (I.17) อ.เมือง	3.5	120	-0.2	0.1
สาละวิน	ปาย	จ.แม่ฮ่องสอน บ้านท่าโป่งแดง (Sw.5A) อ.เมือง	5	700	0.09	40
ปิง	ปิง	จ.เชียงใหม่ บ้านแม่แตง (P.67) อ.สันทราย	4	420	-0.36	8.6
	ปิง	จ.เชียงใหม่ ที่สะพานนารัฐ (P.1) อ.เมือง	3.7	440	1.34	22
	แม่วาง	จ.เชียงใหม่ บ้านสบวิน (P.82) อ.แม่วาง	3.8	150	1.08	6.1
	แม่วาง	จ.เชียงใหม่ บ้านพันตน (P.84) อ.แม่วาง	4	100	0.81	3.5
	แมกวง	จ.เชียงใหม่ บ้านโป่ง (P.81) อ.สันกำแพง	5.8	110	1	2.4
	น้ำกวาง	จ.ลำพูน สะพานท่าสิงห์พิทักษ์ (P.5) อ.เมือง	5	140	2.56	3.4
	ลี้	จ.ลำพูน บ้านฮีไฮด์ (P.76) อ.ลี้	5.4	320	1.03	4.8
	ทา	จ.ลำพูน บ้านป่าซาง (P.87) อ.ป่าซาง	4.1	120	0.2	0.1
	ปิง	จ.ตาก บ้านท่าแค (P.2A) อ.เมือง*	5.72	4,230	1	216
	ปิง	จ.กำแพงเพชร ที่สะพานบ้านห้วยยาง (P.7A) อ.เมือง*	5.87	4,035	0.83	188
ยม	ยม	จ.แพร่ บ้านห้วยลึก (Y.20) อ.สอง	12	3,100	1.37	27
	ยม	จ.แพร่ ที่สะพานบ้านน้ำโค้ง (Y.1C) อ.เมือง	8.2	1,000	1.13	45

	ยม	จ.สุโขทัย บ้านแก่งหลวง (Y.6) อ.ศรีสัชชนาลัย	10	2,524	2.33	72.4
	ยม	จ.สุโขทัย บ้านดอนระเบียง (Y.14) อ.ศรีสัชชนาลัย	12	2,319	1.76	74
	ยม	จ.สุโขทัย บ้านวังไม้ขอน (Y.3A) อ.สวรรคโลก	10.15	1,198	1	50
น่าน	น่าน	จ.น่าน บ้านผาขาว (N.64) อ.เมือง	9.5	1,060	1.08	49
	น่าน	จ.น่าน หน้าสำนักงานป่าไม้ (N.1) อ.เมือง	7	1,300	0.35	46
	น่าน	จ.อุดรดิตถ์ บ้านบุญนาคน (N.12A) อ.ท่าปลา	12.24	3,043	0.92	4.8
เจ้าพระยา	คลองโพธิ์	จ.นครสวรรค์ บ้านใหม่คลองเจริญ (Ct.7) กิ่ง อ.แม่เปิน	104.88	170	101.12	0
	ห้วยขุนแก้ว	จ.อุทัยธานี บ้านสมอทอง (C.30) อ.ห้วยคต	108.3	830	101.62	0
ป่าสัก	ป่าสัก	จ.เพชรบูรณ์ บ้านท่าห้วยยาง (S.33) อ.หล่มเก่า	8.81	384	0.82	4.4
	ป่าสัก	จ.เพชรบูรณ์ สะพานพัฒนาภาคเหนือ (S.4B) อ.เมือง	10.1	190	3.48	3.1
	ป่าสัก	จ.เพชรบูรณ์ บ้านบ่อวัง (S.42) อ.วิเชียรบุรี	10.2	170	3.52	3.1
	ป่าสัก	จ.สระบุรี บ้านป่า (S.9) อ.แก่งคอย*	22.56	1,740	8.79	14
ชี	ชี	จ.ชัยภูมิ บ้านค้าย (E.23) อ.เมือง	9	400	4.41	21.1
	ชี	จ.ขอนแก่น บ้านโจัด (E.9) อ.มัญจาคีรี	11	589	2.98	18.4
	ชี	จ.มหาสารคาม (E.91) อ.โกสุมพิสัย	11.7	834	2.26	36.9
	ลำน้ำพอง	จ.ขอนแก่น ท้ายเขื่อนอุบลรัตน์ (E.22B) อ.น้ำพอง*	9.9	434	0.67	8.9
โขง	น้ำเลย	จ.เลย บ้านฟากเลย (Kh.58A) อ.เมือง	8	500	1.33	6.6
มูล	ลำพระเพลิง	จ.นครราชสีมา บ้านวังกะโล่ (M.145) อ.ปากช่อง	7.45	157	3.37	0.4
	มูล	จ.นครราชสีมา บ้านด่านตะกา (M.2A) อ.เฉลิมพระเกียรติ	6.2	188	2.27	6.1
	ลำตะคอง	จ.นครราชสีมา สะพานอาคารเซราม (M.89) อ.ปากช่อง	7.3	209	1.43	1.8
	ลำปลายมาศ	จ.บุรีรัมย์ บ้านไผ่น้อย (M.185) อ.ลำปลายมาศ	7.1	142	5.78	5.4
	มูล	จ.ศรีสะเกษ บ้านเมืองคง (M.5) อ.ราชีไศล*	8.1	1,085	0.1	3.5
	ห้วยสำราญ	จ.ศรีสะเกษ บ้านหนองหญ้าปล้อง (M.9) อ.เมือง	9	205	1.16	0.8
มูล	ห้วยชะยุง	จ.ศรีสะเกษ บ้านโนนศรีโคล (M.176) อ.กันทรารมย์	9.3	269	1.04	4.5
	ห้วยละโอ่ง	จ.อำนาจเจริญ บ้านนาฝื่อ (M.155) อ.เมือง	5.8	300	0.58	0.3
	ลำเซบาย	จ.อุบลราชธานี บ้านท่าวาริ (M.179)* อ.เขื่องใน	9.7	760	2	0.4
	มูล	จ.อุบลราชธานี สะพานเสรีประชาธิปไตย (M.7) อ.เมือง	7	2,600	2.2	150
แม่กลอง	ลำตะเพิน	จ.กาญจนบุรี บ้านทุ่งนางานหрок (K.12) อ.เมือง	6.1	166	0.95	3

ปราจีนบุรี	ค.พระปรอง	จ.สระแก้ว บ้านแก้ง ( Kgt.12 ) อ.เมือง	8.57	203	2.39	2.5
	คลองยาง	จ.ปราจีนบุรี บ้านทุ่งแฝก ( Kgt.14 ) อ.นาดี	7.06	345	0.65	0.1
	ห้วยโสมง	จ.ปราจีนบุรี บ้านแก้งดินสอ ( Kgt.15A ) อ.นาดี	9.07	776	1.62	0
	ปราจีนบุรี	จ.ปราจีนบุรี บ้านกบินทร์ ( Kgt.3 ) อ.กบินทร์บุรี	10.2	559	1.02	29.6
ชายฝั่งทะเล	ประแสร์	จ.ระยอง บ้านเขาจิก ( Z.11 ) อ.แกลง	7.27	160	2.24	10.4
ตะวันออก	คลองโพธิ์	จ.ระยอง บ้านบ้านชำซ้อ ( Z.18 ) กิ่ง อ.เขาชะเมา	6	74	1.24	1
	ค.หินดาด	จ.จันทบุรี บ้านโป่งน้ำร้อน ( Z.21 ) อ.มะขาม	7.49	263	0.73	1.3
	คลองพยารีย์	จ.จันทบุรี บ้านฉมัน ( Z.14 ) อ.มะขาม	7.95	174	1.31	5.7
	คลองใหญ่	จ.ตราด บ้านศรีบัวทอง ( Z.10 ) อ.เขาสมิง	11.5	507	2.12	13.6
เพชรบุรี	เพชรบุรี	จ.เพชรบุรี ท้ายเขื่อนแก่งกระจาน( B.3A)อ.แก่งกระจาน*	4.4	250	0.95	17
	เพชรบุรี	จ.เพชรบุรี ท้ายเขื่อนเพชรบุรี บ้านท่ายาง ( B.10 ) อ.ท่ายาง*	8.5	400	1.19	18.4
ตะวันตก	ค.ทับสะแก	จ.ประจวบฯ บ้านกลาง ( Gt.9 ) อ.ทับสะแก	3.85	70	0.95	1.5
ภาคใต้ฝั่ง	ท่าตะเภา	จ.ชุมพร ที่สะพานบ้านวังครก ( X.158 ) อ.ท่าแซะ	12	983	3.55	21.5
ตะวันออก	ท่าตะเภา	จ.ชุมพร ที่สะพานเทศบาล 2 ( X.180 ) อ.เมือง	3.8	262	0.3	7.5
	คลองกลาย	จ.นครศรีธรรมราช บ้านหัวนา ( X.149 ) อ.นบพิตำ	33.96	1,500	29.42	60.9
	โก-ลก	จ.นราธิวาส บ้านปาเสมัส ( X.119A ) อ.สุโหงโก-ลก	8.2	230	3.68	12
	สายบุรี	จ.นราธิวาส บ้านซากอ ( X.184 ) อ.ศรีสาคร	32.8	1,910	23.59	29.5
ทะเลสาบ	ค.นาท่อม	จ.พัทลุง บ้านลำ ( X.170 ) กิ่ง อ.ศรีนครินทร์	26.6	928	20.53	8.3
สงขลา	คูตะเภา	จ.สงขลา บ้านบางศาลา ( X.90 ) อ.คลองหอยโข่ง	8	402	2.59	17.7
	คูตะเภา	จ.สงขลา บ้านหาดใหญ่ใน ( X.44 ) อ.หาดใหญ่	7.4	586	0.35	15.8
	ตะกั่วป่า	จ.พังงา บ้านหินदान ( X.186 ) อ.ตะกั่วป่า	4.4	575	-0.55	0
	ค.บางใหญ่	จ.ภูเก็ต ร.ร.สตรีภูเก็ต ( X.191 ) อ.เมือง	4	29	1.58	0.9
	คลองล้ง	จ.สตูล บ้านท่าเคียน ( X.150 ) อ.ล้ง	12.8	302	6.45	23.1