

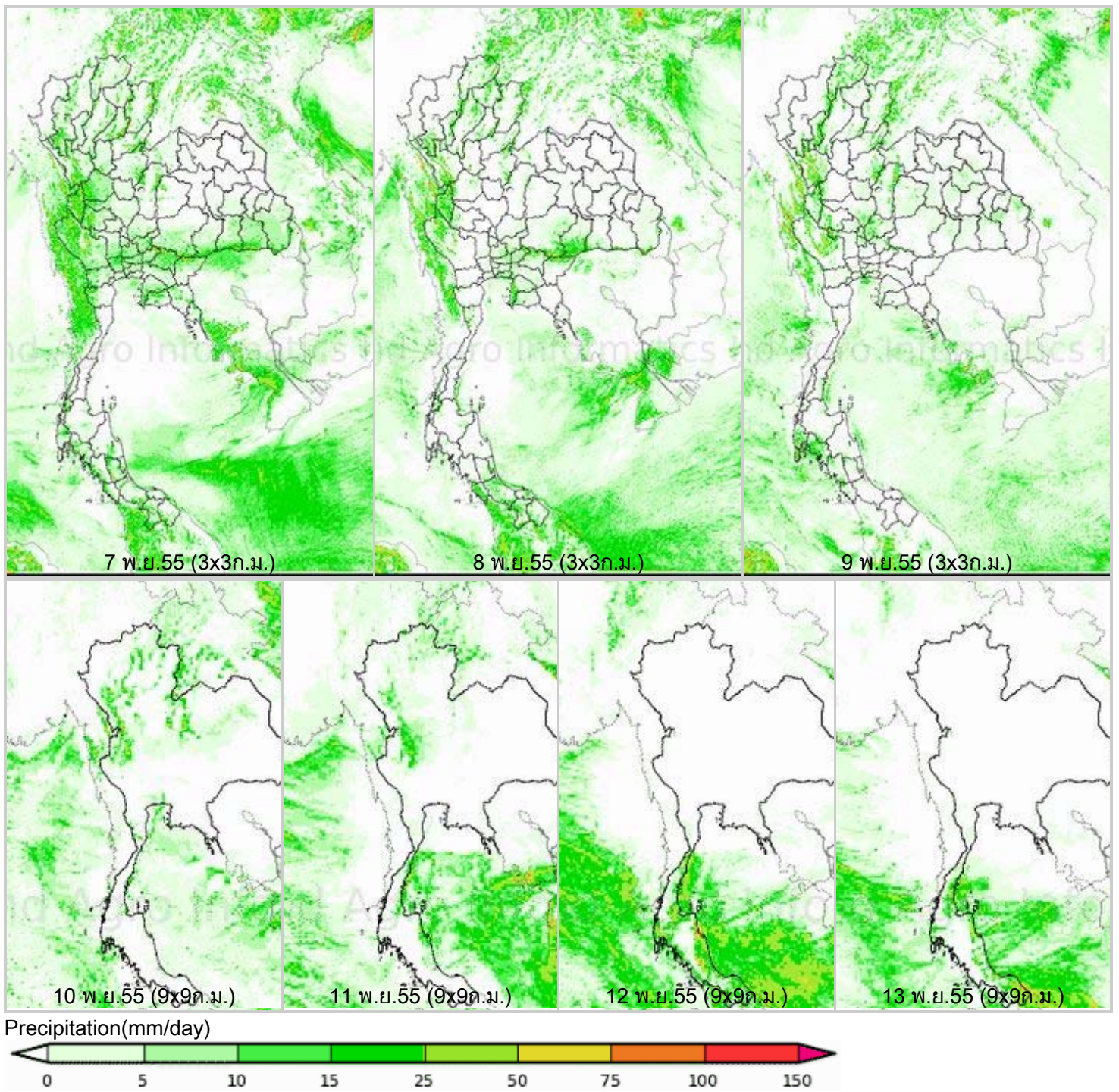
รายงานข้อมูลน้ำรายสัปดาห์ ครั้งที่ 46/2555 (ระหว่างวันที่ 7-13 พ.ย. 55)

สรุปข้อมูลน้ำรายสัปดาห์

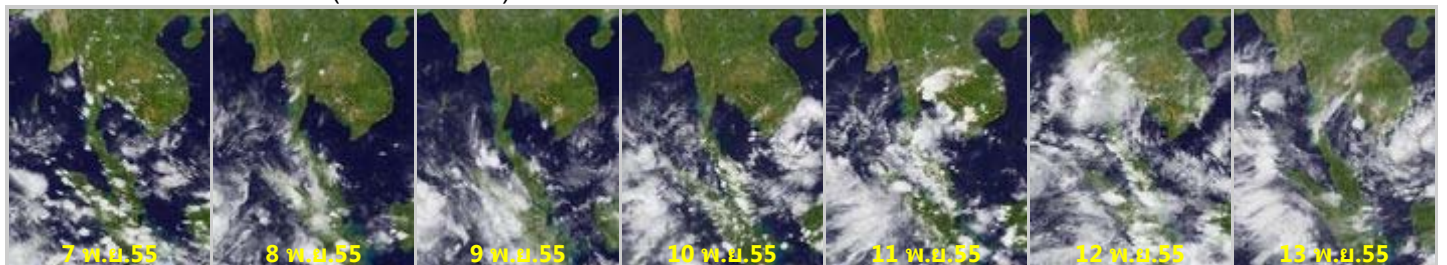
1. สัปดาห์นี้ภาคเหนือ มีฝนตกบางแห่งบริเวณจังหวัดแม่ฮ่องสอน ตาก ภาคตะวันตก มีฝนตกหนักบางแห่ง บริเวณจังหวัดเพชรบุรี ประจวบคีรีขันธ์ ภาคตะวันออก บริเวณจังหวัดตราด ส่วนภาคใต้มีฝนบางแห่ง และมีฝนตกหนักบริเวณจังหวัดชุมพร สุราษฎร์ธานี นครศรีธรรมราช ภูเก็ต สงขลา สตูล สำหรับกรุงเทพฯและปริมณฑลฝนตกกระจายเป็นแห่งๆ จากการตรวจวัดปริมาณฝนสะสม 7 วัน ของสถานีตรวจอากาศกรมอุตุนิยมวิทยา พบว่าปริมาณฝนสะสมสูงสุดอยู่ที่สถานีตราด นครศรีธรรมราช และชุมพร โดยวัดปริมาณฝนได้ 92.0 82.7 และ 81.0 มิลลิเมตร ตามลำดับ
2. อุณหภูมิพื้นผิวน้ำทะเลทั้งฝั่งอันดามันและฝั่งอ่าวไทย ในช่วงต้นสัปดาห์มีอุณหภูมิอยู่ที่ประมาณ 27-29 องศาเซลเซียส และได้เพิ่มขึ้นเล็กน้อยในช่วงปลายสัปดาห์ โดยมีอุณหภูมิอยู่ที่ประมาณ 28-30 องศาเซลเซียส ความสูงของคลื่นฝั่งอันดามันทะเลมีคลื่นสูง 1-2 เมตร ส่วนบริเวณที่มีฝนฟ้าคะนองคลื่นสูงมากกว่า 2 เมตร สำหรับฝั่งอ่าวไทยทะเลมีคลื่นสูงประมาณ 1 เมตร ห่างฝั่งคลื่นสูงประมาณ 1-2 เมตร
3. รายงานข้อมูลน้ำในเขื่อนจากกรมชลประทาน ณ วันที่ 12 พ.ย.55 พบว่าในช่วงหนึ่งสัปดาห์ที่ผ่านมา ปริมาณน้ำเก็บกักทั่วประเทศ อยู่ที่ 51,689 ล้านลูกบาศก์เมตร เพิ่มขึ้นจากสัปดาห์ที่แล้ว (5 พ.ย. 55) 67 ล้านลูกบาศก์เมตร โดยเขื่อนที่มีปริมาณน้ำกักเก็บต่ำกว่า 30% ได้แก่ เขื่อนลำปาว (17%) และเขื่อนที่มีปริมาณน้ำกักเก็บมากกว่า 80% ได้แก่ เขื่อนกัวคองมา (93%) เขื่อนป่าสักชลสิทธิ์ (97%) เขื่อนทับเสลา (83%) เขื่อนศรีนครินทร์ (90%) เขื่อนวชิราลงกรณ (87%) เขื่อนหนองปลาไหล (99%) เขื่อนคลองสียัด (99%) เขื่อนขุนด่านปราการชล (81%) เขื่อนประแสร์ (99%) ด้านเขื่อนภูมิพล และเขื่อนสิริกิติ์ มีปริมาณน้ำกักเก็บคงเหลือ 64% และ 69% ตามลำดับ

แผนภาพคาดการณ์ปริมาณฝนรายวันล่วงหน้า 7 วัน ความละเอียด 3x3 กิโลเมตร และ 9x9 จากแบบจำลองสภาพอากาศ(WRF Model) คาดการณ์เมื่อวันที่ 7 พ.ย.55

จากแผนภาพคาดการณ์ปริมาณฝนสะสมรายวันล่วงหน้า 7 วัน ความละเอียด 3x3 กิโลเมตร และ 9x9 กิโลเมตร ช่วงวันที่ 7-10 พ.ย. จะมีฝนเล็กน้อยในภาคเหนือส่วนมากทางด้านตะวันตกของภาคบริเวณจังหวัดแม่ฮ่องสอน เชียงใหม่ เชียงราย สำหรับภาคใต้มีฝนตกเล็กน้อยกระจายในหลายพื้นที่ สำหรับช่วงวันที่ 11-13 พ.ย. ในวันที่ 11-12 พ.ย. ภาคใต้มีฝนตกตลอดช่วงและกระจายทั่วทั้งภาค โดยเฉพาะบริเวณจังหวัดชุมพร สุราษฎร์ธานีและนครศรีธรรมราชที่มีฝนตกหนัก โดยผลลัพธ์ที่ได้จากแบบจำลองมีความสอดคล้องใกล้เคียงกับเหตุการณ์ที่เกิดขึ้นจริง เมื่อเปรียบเทียบกับภาพเรดาร์ตรวจอากาศของกรมอุตุนิยมวิทยา แผนภาพแสดงปริมาณฝนสะสมของสถาบันวิจัยทหารเรืออเมริกา

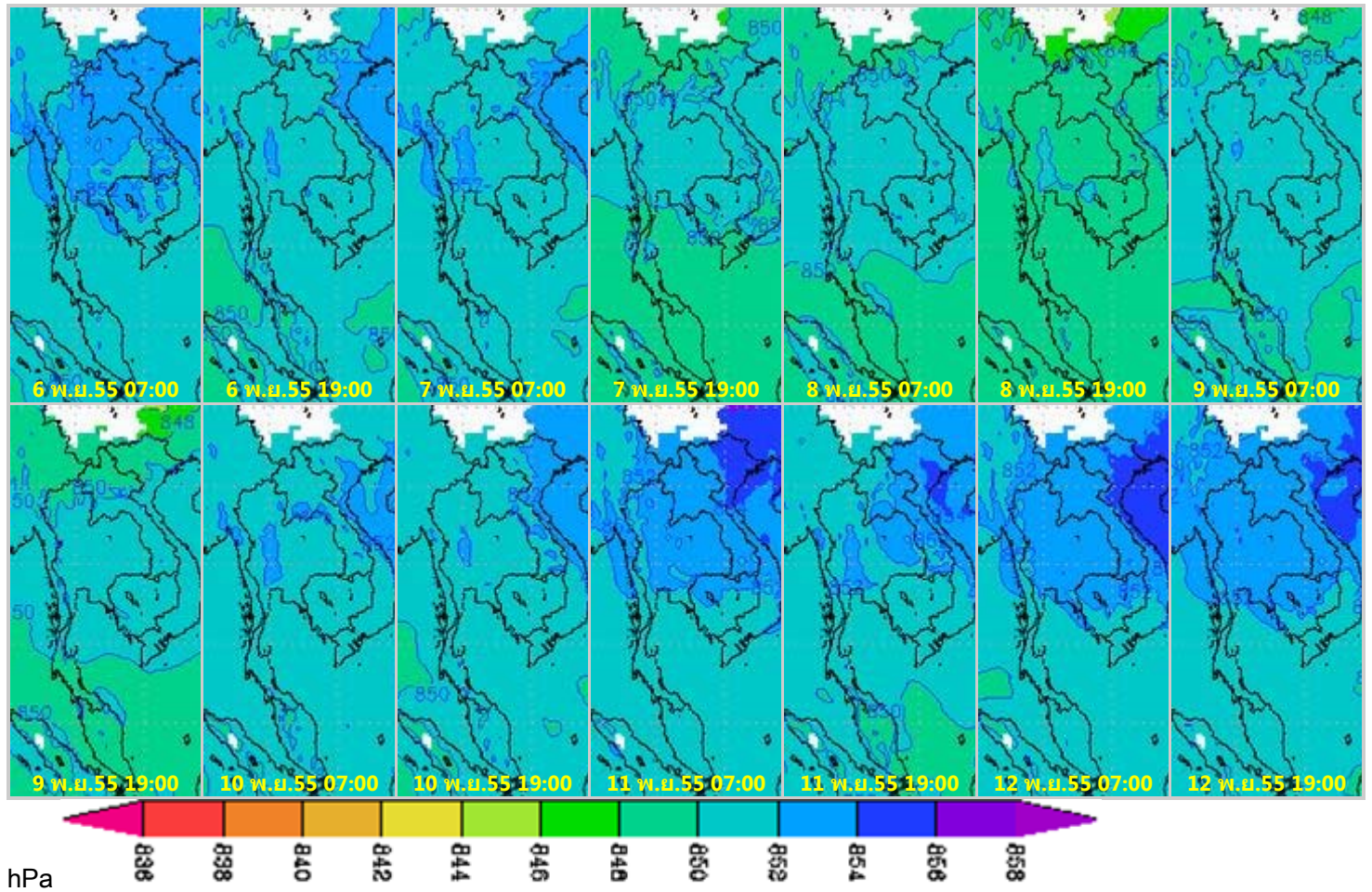


ภาพถ่ายดาวเทียม Goes-9 (7- 13 พ.ย. 55)

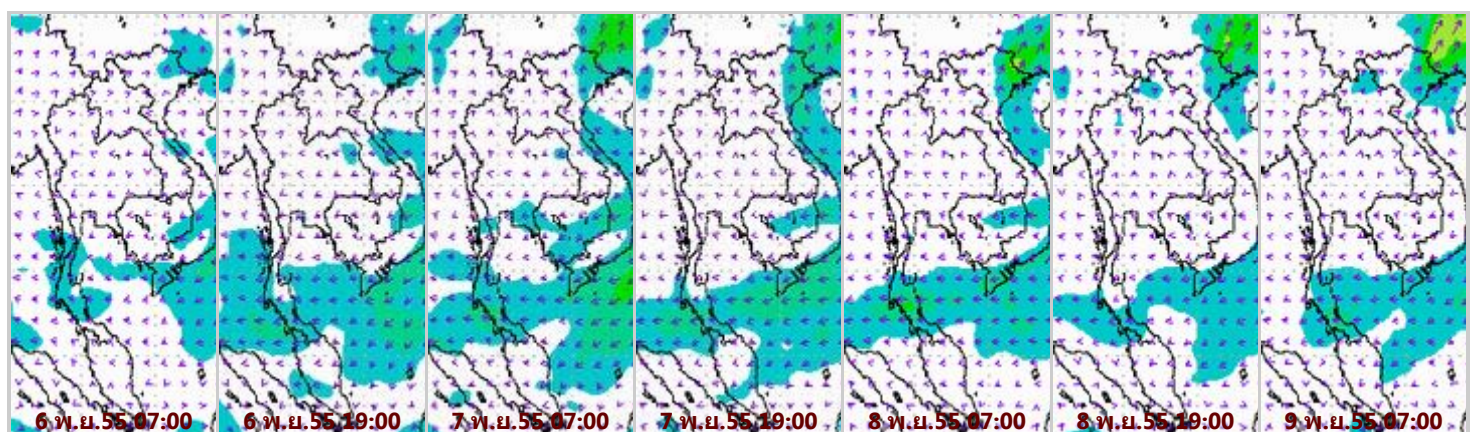


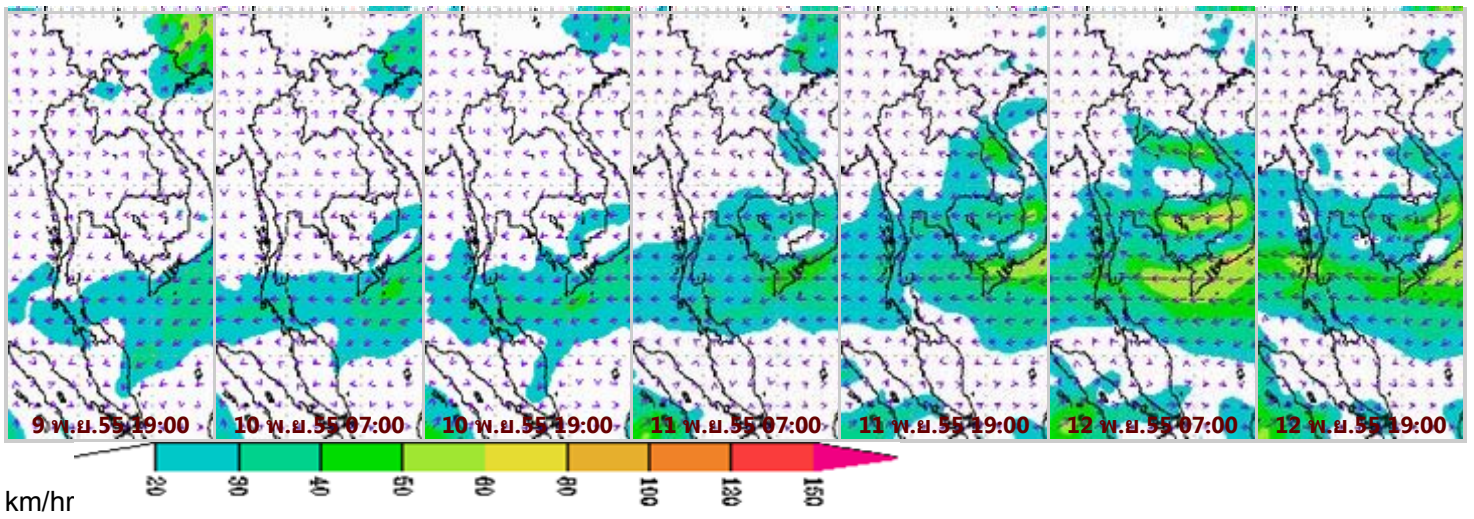
จากภาพถ่ายดาวเทียม Goes-9 พบว่ามีกลุ่มเมฆปกคลุมส่วนมากบริเวณภาคใต้ตลอดสัปดาห์ ส่วนภาคอื่น ๆ มีกลุ่มเมฆปกคลุมเป็นแห่งๆ โดยในช่วงปลายสัปดาห์มีกลุ่มเมฆปกคลุมหนาแน่นในภาคเหนือ ภาคตะวันออกเฉียงเหนือ ภาคตะวันออก และภาคตะวันตก ลักษณะดังกล่าวทำให้มีฝนฟ้าคะนองเป็นแห่งๆ ส่วนภาคใต้มีฝนตกกระเจาย และมีฝนตกหนักในบางพื้นที่

แผนที่อากาศที่ระดับ 1.5 กิโลเมตร เหนือระดับน้ำทะเล จากแบบจำลองสภาพอากาศ WRF



จากภาพแผนที่อากาศที่ระดับ 1.5 กิโลเมตร เหนือระดับน้ำทะเล พบว่าบริเวณความกดอากาศสูงปกคลุมประเทศไทยตอนบนมีกำลังอ่อนลงในช่วงต้นสัปดาห์จากนั้นบริเวณความกดอากาศสูงกำลังปานกลางจากประเทศจีนได้แผ่เสริมลงมาปกคลุมบริเวณภาคตะวันออกเฉียงเหนือตอนบนในช่วงปลายสัปดาห์ โดยมีค่าอยู่ระหว่าง 852-854 hPa

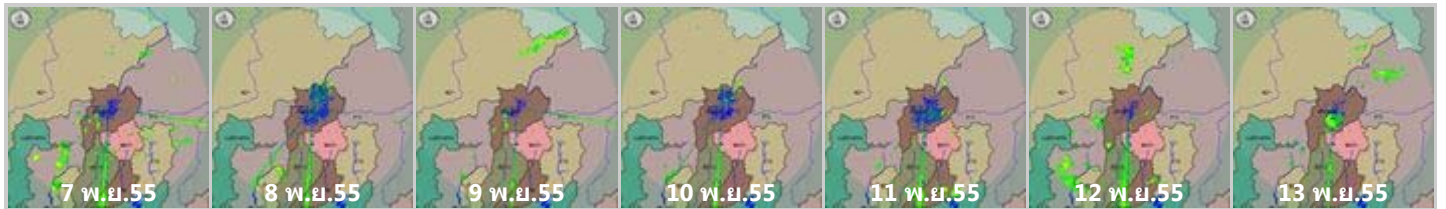




จากภาพแผนที่ความเร็วลมในระดับ 1.5 กิโลเมตร เหนือระดับน้ำทะเล พบว่าคลื่นกระแสลมตะวันออกได้เคลื่อนตัวจากทะเลจีนใต้เข้ามาปกคลุม อ่าวไทย และภาคใต้ ในช่วงปลายสัปดาห์ โดยมีความเร็วอยู่ในช่วง 20-40 กิโลเมตรต่อชั่วโมง

เครือข่ายภาพเรดาร์กรมอุตุนิยมวิทยา

เรดาร์เชียงใหม่



เรดาร์ชุมพร



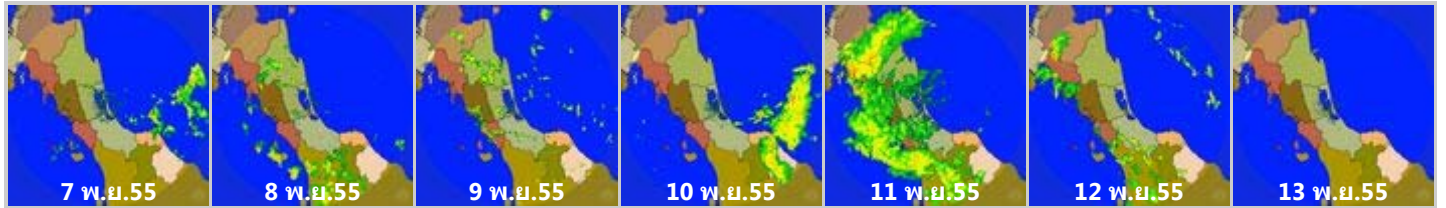
เรดาร์สุราษฎร์ธานี



เรดาร์ภูเก็ต

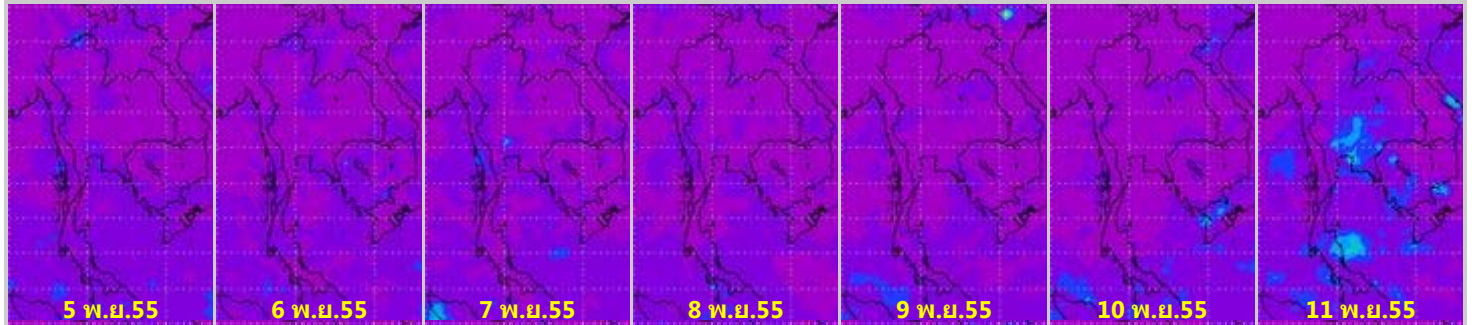


เรดาร์สังขลา

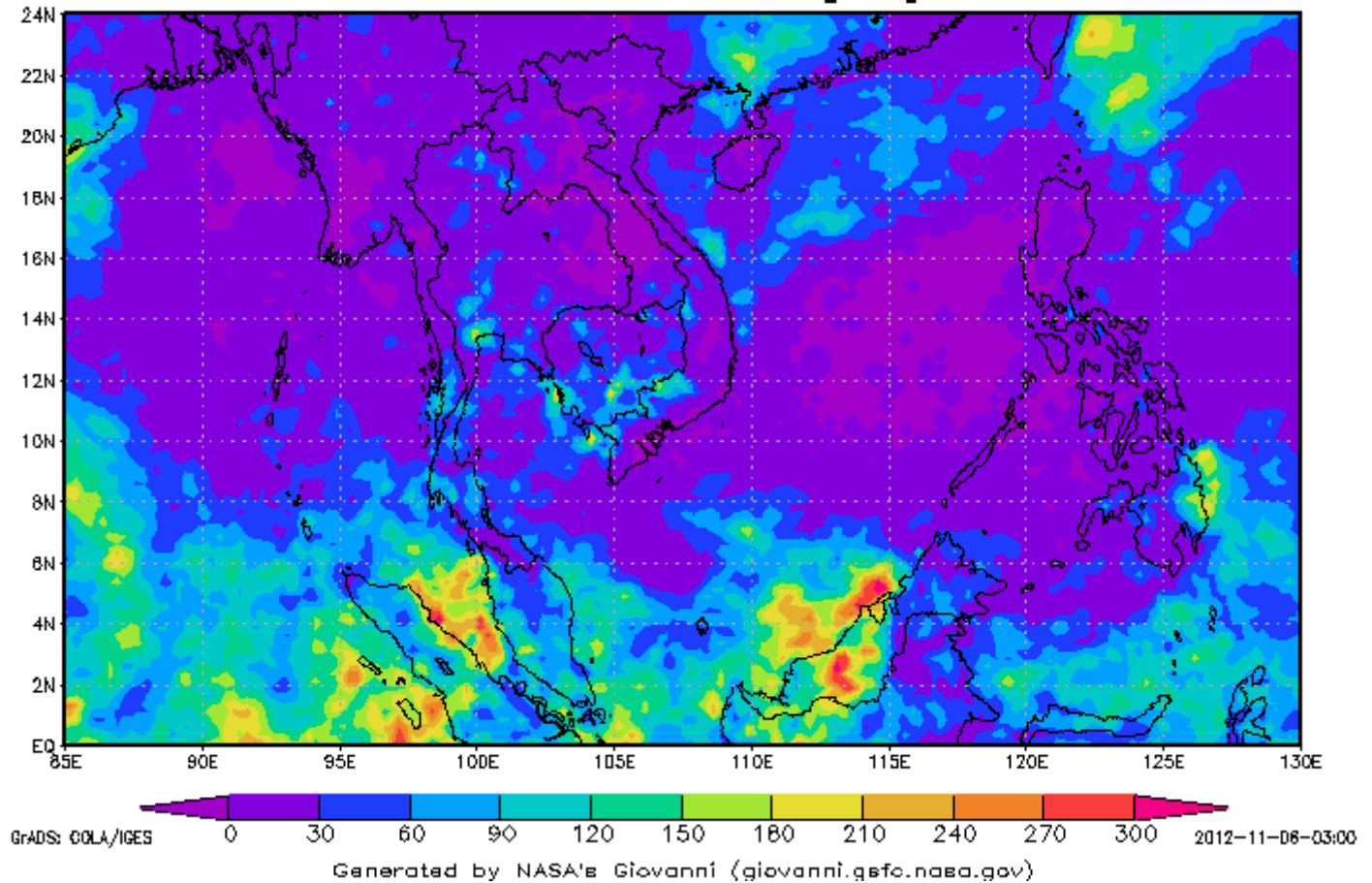


ข้อมูลจากเครือข่ายภาพเรดาร์กรมอุตุนิยมวิทยา พบว่า ประเทศไทยตอนบนมีฝนลดลงและมีอากาศเย็นบริเวณภาคเหนือและภาคตะวันออกเฉียงเหนือ ส่วนภาคใต้ มีฝนตกหนาแน่น และมีฝนตกหนักบางแห่ง

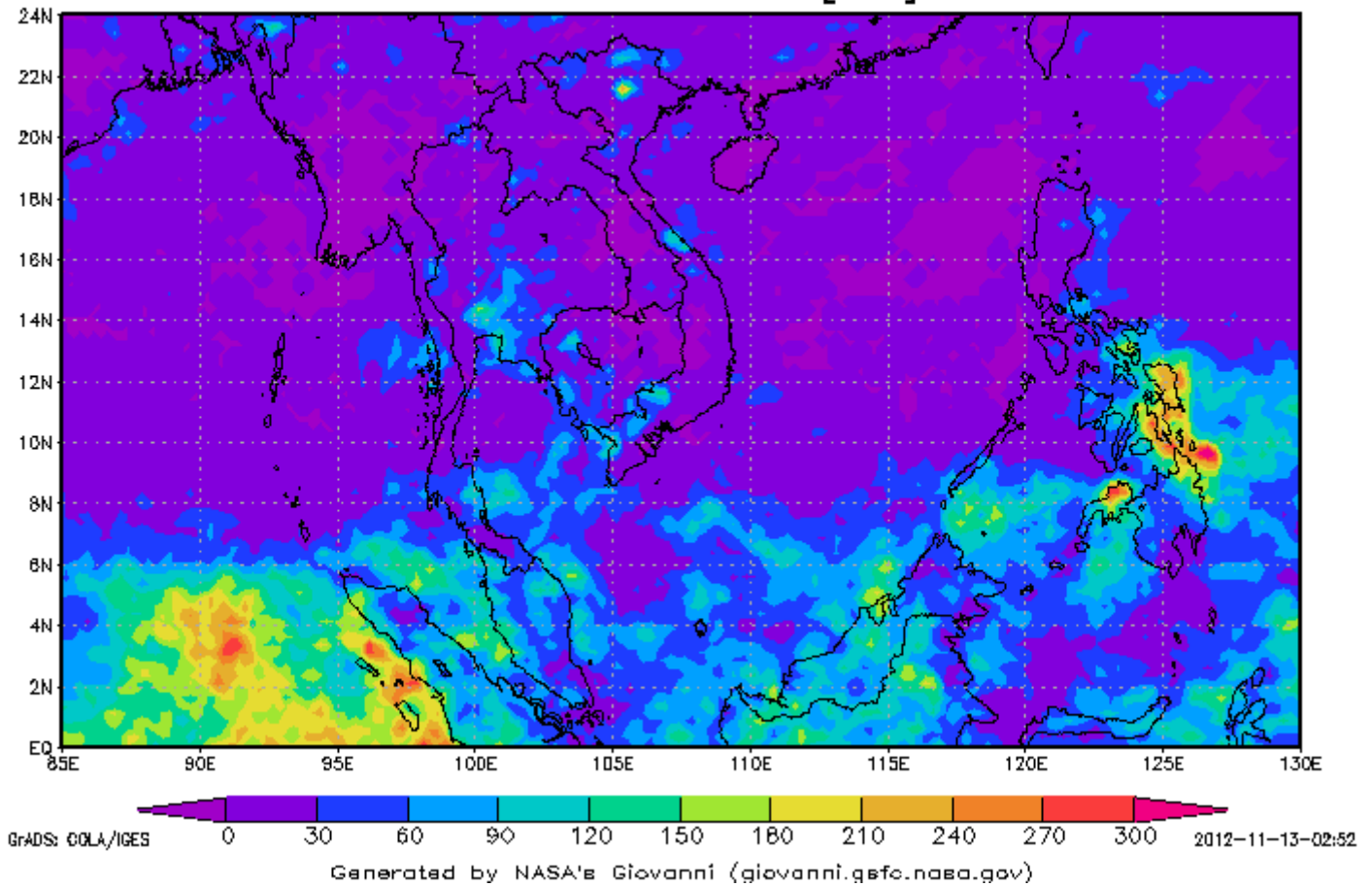
แผนภาพแสดงปริมาณฝนสะสมจาก NASA (5- 11 พ.ย. 55)



3-hourly TMPA-RT 00Z29Oct2012-00Z05Nov2012 Accumulated Rainfall [mm]

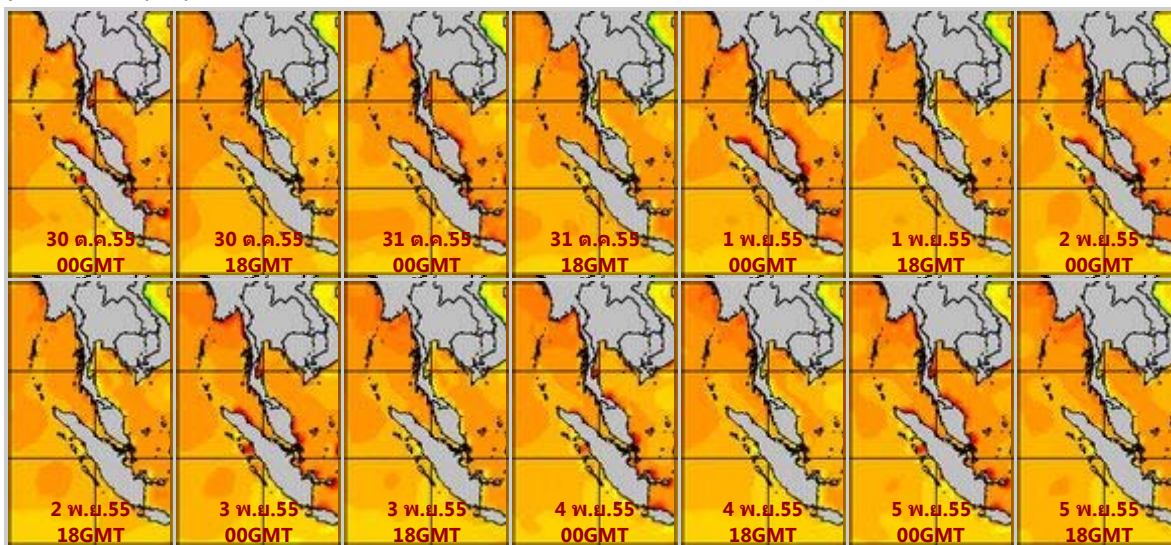


3-hourly TMPA-RT 00Z05Nov2012-00Z12Nov2012 Accumulated Rainfall [mm]

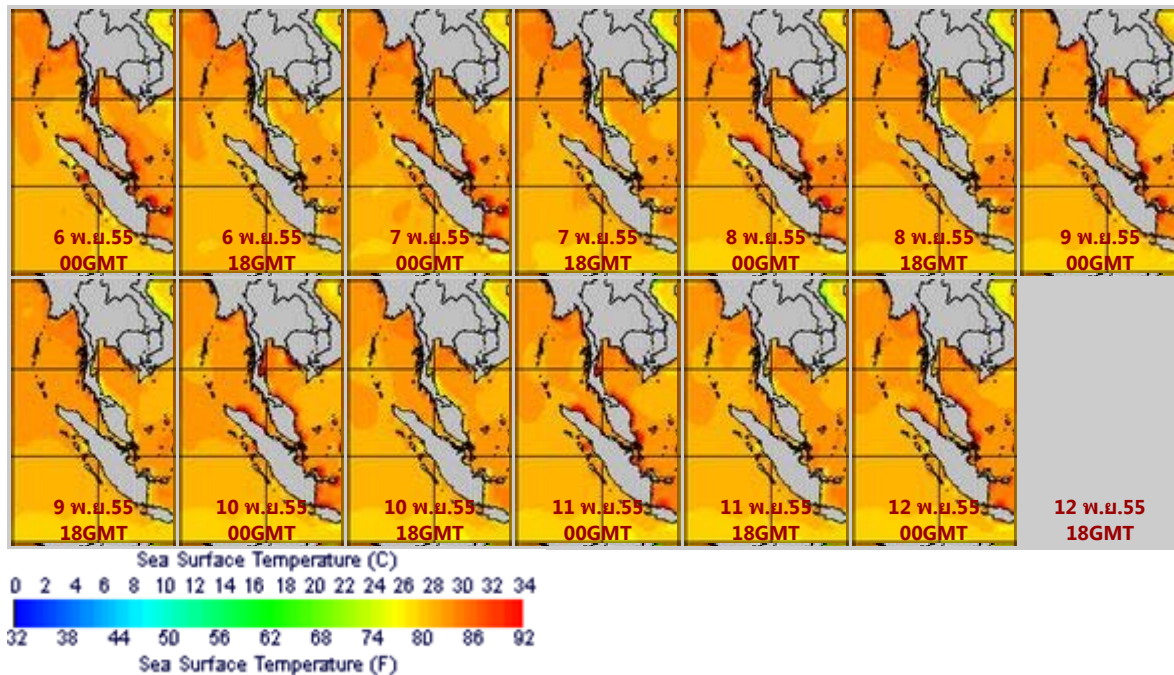


จากแผนภาพแสดงปริมาณฝนสะสมของ NASA พบว่าสัปดาห์นี้มีปริมาณฝนในภาคใต้เพิ่มขึ้นมาก และมีฝนตกหนักบางแห่ง ส่วนภาคอื่น ๆ มีฝนตกเป็นบางแห่ง และมีฝนตกหนักในบางพื้นที่

แผนภาพแสดงอุณหภูมิพื้นผิวน้ำทะเล (6 - 12 พ.ย.55 วันละ 2 ภาพ 06GMT และ 18GMT) สัปดาห์ก่อนหน้า

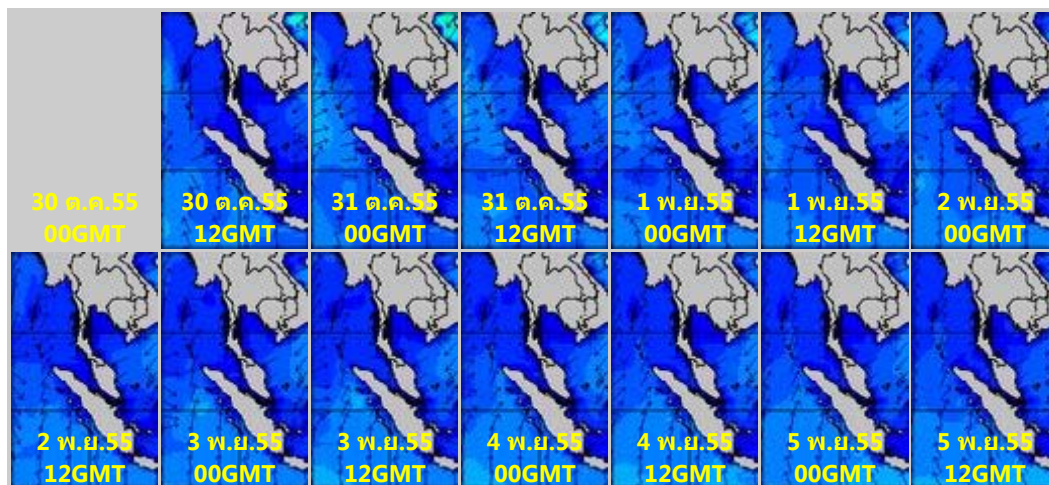


สัปดาห์นี้

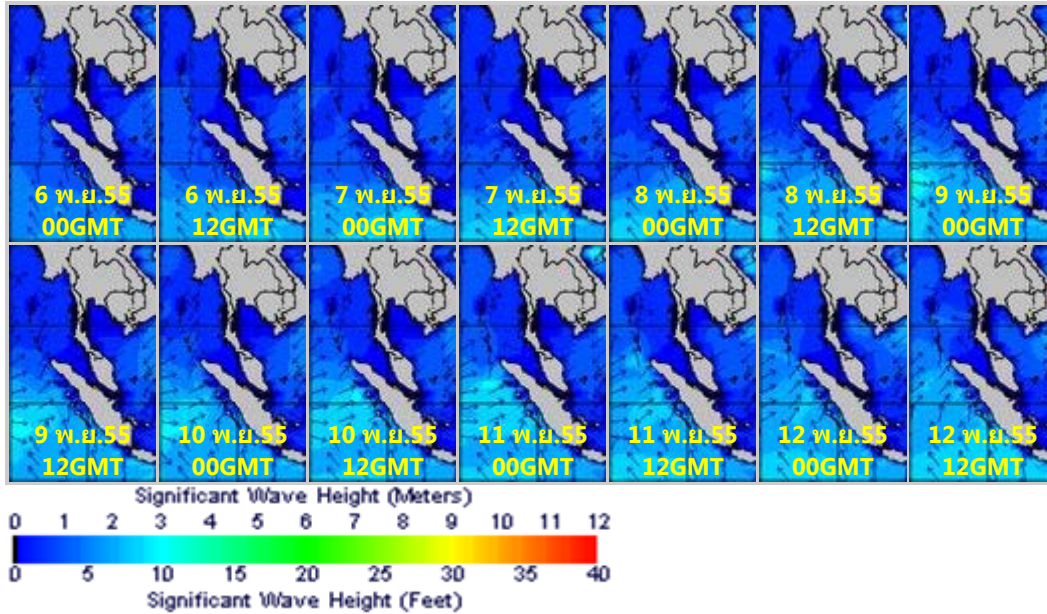


จากแผนภาพแสดงอุณหภูมิพื้นผิวน้ำทะเลฝั่งอันดามันและอ่าวไทย พบว่า อุณหภูมิพื้นผิวน้ำทะเลฝั่งอันดามันและฝั่งอ่าวไทย ในช่วงต้นสัปดาห์มีอุณหภูมิอยู่ที่ประมาณ 27-29 องศาเซลเซียส และได้เพิ่มขึ้นเล็กน้อยในช่วงปลายสัปดาห์ โดยมีอุณหภูมิอยู่ที่ประมาณ 28-30 องศาเซลเซียส

แผนภาพแสดงความสูงของคลื่น (6 - 12 พ.ย.55 วันละ 2 ภาพ 00GMT และ 12GMT) สัปดาห์ก่อนหน้า



สัปดาห์นี้



แผนภาพแสดงความสูงของคลื่น พบว่า ฝั่งอันดามันทะเลมีคลื่นสูง 1 - 2 เมตร ส่วนบริเวณที่มีฝนฟ้าคะนองคลื่นสูงมากกว่า 2 เมตร สำหรับฝั่งอ่าวไทยทะเลมีคลื่นสูงประมาณ 1 เมตร ห่างฝั่งคลื่นสูงประมาณ 1-2 เมตร

ปริมาณฝน

สัปดาห์นี้ภาคเหนือ มีฝนตกบางแห่งบริเวณจังหวัดแม่ฮ่องสอน ตาก ภาคตะวันตก มีฝนตกหนักบางแห่ง บริเวณจังหวัดเพชรบุรี ประจวบคีรีขันธ์ ภาคตะวันออก บริเวณจังหวัดตราด ส่วนภาคใต้มีฝนบางแห่ง และมีฝนตกหนักบริเวณจังหวัดชุมพร สุราษฎร์ธานี นครศรีธรรมราช ภูเก็ต สงขลา สตูล สำหรับกรุงเทพฯ และปริมาณฝนตกกระจายเป็นแห่งๆ จากการตรวจวัดปริมาณฝนสะสม 7 วัน ของสถานีตรวจอากาศกรมอุตุนิยมวิทยา พบว่าปริมาณฝนสะสมสูงสุดอยู่ที่สถานีตราด นครศรีธรรมราช และชุมพร โดยวัดปริมาณฝนได้ 92.0 82.7 และ 81.0 มิลลิเมตร ตามลำดับ

สถานี	ปริมาณฝนสะสมตั้งแต่ต้นปี		เพิ่มขึ้น
	5/11/55	12/11/55	
ตราด	5,125.0	5,217.0	92.00
นครศรีธรรมราช สกษ.	1,648.3	1,731.0	82.70
ชุมพร	1,421.5	1,502.5	81.00
พัทลุง สกษ.	1,298.5	1,365.8	67.30
สงขลา	1,588.8	1,654.9	66.10
เพชรบุรี	887.8	952.9	65.10
สวี สกษ.	1,467.1	1,529.3	62.20
พระแสง สอท.	1,741.2	1,803.4	62.20
ภูเก็ต (ศูนย์ฯ)	2,853.2	2,906.4	53.20
อุ้มผาง	1,675.3	1,728.1	52.80
สตูล	2,225.7	2,277.4	51.70

ปริมาณน้ำในอ่างเก็บน้ำ

รายงานข้อมูลน้ำในเขื่อนจากกรมชลประทาน ณ วันที่ 12 พ.ย.55 พบว่าในช่วงหนึ่งสัปดาห์ที่ผ่านมาปริมาณน้ำเก็บกักทั่วประเทศ อยู่ที่ 51,689 ล้านลูกบาศก์เมตร เพิ่มขึ้นจากสัปดาห์ที่แล้ว (5 พ.ย. 55) 67 ล้านลูกบาศก์เมตร โดยเขื่อนที่มีปริมาณน้ำกักเก็บต่ำกว่า 30% ได้แก่ เขื่อนลำปาว (17%) และเขื่อนที่มีปริมาณน้ำกักเก็บมากกว่า 80% ได้แก่ เขื่อนก้วคอบรรมา (93%) เขื่อนป่าสักชลสิทธิ์ (97%) เขื่อนทับเสลา (83%) เขื่อนศรีนครินทร์ (90%) เขื่อนวชิราลงกรณ (87%) เขื่อนหนองปลาไหล (99%) เขื่อนคลองสียัด (99%) เขื่อนขุนด่านปราการชล (81%) เขื่อนประแสร์ (99%) ด้านเขื่อนภูมิพลและเขื่อนสิริกิติ์ มีปริมาณน้ำกักเก็บคงเหลือ 64% และ 69% ตามลำดับ

อ่างเก็บน้ำ	2012-11-05		2012-11-12		เพิ่มขึ้น/ลดลง	
	ปริมาตรน้ำ (ล้าน ลบ.ม.)	% เทียบกับ รณก.	ปริมาตรน้ำ (ล้าน ลบ.ม.)	% เทียบกับ รณก.	ปริมาตรน้ำ (ล้าน ลบ.ม.)	% เทียบกับ รณก.
ภาคเหนือ						
ภูมิพล (2)	8,621	64	8,614	64	-7	-0.05
สิริกิติ์ (2)	6,561	69	6,550	69	-11	-0.12
แม่งัด	168	63	171	65	3	1.13
ก้วลม	72	68	79	75	7	6.60
แม่กาง	109	41	110	42	1	0.38
ก้วคอบรรมา	153	90	158	93	5	2.94
แควน้อย	730	78	731	78	1	0.11
รวมภาคเหนือ	16,414	68	16,413	69	-1	1.57
ภาคตะวันออกเฉียงเหนือ						
ลำปาว	362	18	341	17	-21	-1.06
ลำตะคอง	156	50	153	49	-3	-0.96
ลำพระเพลิง	90	82	87	79	-3	-2.73
น้ำอูน	258	50	256	49	-2	-0.38
อุบลรัตน์ (2)	1,073	44	1,054	43	-19	-0.78
สิรินธร (2)	1,476	75	1,471	75	-5	-0.25
จุฬารัตน์ (2)	125	76	126	77	1	0.61
ห้วยหลวง	42	31	41	30	-1	-0.74
ลำนางรอง	85	70	85	70	0	0.00
มูลบน	54	38	50	35	-4	-2.84
น้ำพุง (2)	80	48	80	48	0	0.00
ลำแซะ	151	55	149	54	-2	-0.73
รวมภาคตะวันออกเฉียงเหนือ	3,952	53	3,893	52	-59	-0.82
ภาคกลาง						
ป่าสักฯ	773	98	764	97	-9	-1.15
กระเสียว	148	62	140	58	-8	-3.33
ทับเสลา	146	91	132	83	-14	-8.75
รวมภาคกลาง	1,067	84	1,036	79	-31	-4.41
ภาคตะวันตก						
ศรีนครินทร์ (2)	15,900	90	15,908	90	8	0.05
วชิราลงกรณ (2)	7,795	88	7,752	87	-43	-0.49
รวมภาคตะวันตก	23,695	89	23,660	89	-35	-0.22

ภาคตะวันออก						
บางพระ	82	70	82	70	0	0.00
หนองปลาไหล	162	99	162	99	0	0.00
คลองสียัด	419	100	415	99	-4	-0.95
ขุนด่านปราการชล	181	81	181	81	0	0.00
ประแสร์	250	101	246	99	-4	-1.61
รวมภาคตะวันออก	1,094	90	1,086	90	-8	-0.51
ภาคใต้						
แก่งกระจาน	546	77	536	75	-10	-1.41
ปราณบุรี	167	48	170	49	3	0.86
รัชชประภา (2)	4,366	77	4,307	76	-59	-1.05
บางยาง (2)	594	41	588	40	-6	-0.41
รวมภาคใต้	5,673	61	5,601	60	-72	-0.50
รวมทั้งประเทศ	51,895	68	51,689	67	-206	-0.52

ระดับน้ำท่า

จากรายงานการตรวจวัดระดับน้ำของสถานีวัดน้ำท่ากรมชลประทาน วันที่ 12 พ.ย. 55 ณ เวลา 06.00 น. ระดับน้ำน้อยวิกฤต แสดงตามตารางด้านล่าง

ลุ่มน้ำ	แม่น้ำ	สถานที่ตั้งสถานีสำรวจปริมาณน้ำท่า	สถิติข้อมูลสถานี		ข้อมูลวันที่ 12 พ.ย.55 เวลา 06.00 น.	
			ตลิ่ง	ความจุ	ระดับน้ำ	ปริมาณน้ำ
			(ม.)	(ลบ.ม./วิ)	(ม.)	(ลบ.ม./วิ)
กก	แม่ลาว	จ.เชียงราย บ้านหนองผ่า (G.10) อ.แม่สรวย	3.5	260	0.4	20
	แม่ลาว	จ.เชียงราย บ้านต้นยาง (G.8) อ.แม่ลาว	4	310	0.81	23
อิง	อิง	จ.พะเยา บ้านจดีงาม (I.17) อ.เมือง	3.5	120	1.2	5.8
สาละวิน	ปาย	จ.แม่ฮ่องสอน บ้านท่าโป่งแดง (Sw.5A) อ.เมือง	5	700	0.11	41
ปิง	ปิง	จ.เชียงใหม่ บ้านแม่แดง (P.67) อ.สันทราย	4	420	-0.44	6.3
	ปิง	จ.เชียงใหม่ ที่สะพานนารัฐ (P.1) อ.เมือง	3.7	440	1.31	18
	แม่วาง	จ.เชียงใหม่ บ้านสบวิน (P.82) อ.แม่วาง	3.8	150	1.09	6.3
	แม่วาง	จ.เชียงใหม่ บ้านพันตน (P.84) อ.แม่วาง	4	100	0.82	3.6
	แม่กวง	จ.เชียงใหม่ บ้านโป่ง (P.81) อ.สันกำแพง	5.8	110	1.2	4.2
	น้ำกวาง	จ.ลำพูน สะพานท่าสิงห์พิทักษ์ (P.5) อ.เมือง	5	140	2.69	7.2
	ลี้	จ.ลำพูน บ้านฮีไฮด์ (P.76) อ.ลี้	5.4	320	1.19	8.9

	ทา	จ.ลำพูน บ้านป่าซาง (P.87) อ.ป่าซาง	4.1	120	0.2	0.1
	ปิง	จ.ตาก บ้านท่าแค (P.2A) อ.เมือง	5.72	4,230	0.25	27
	ปิง	จ.กำแพงเพชร ที่สะพานบ้านห้วยยาง (P.7A) อ.เมือง	5.87	4,035	0.73	158
ยม	ยม	จ.แพร่ บ้านห้วยลึก (Y.20) อ.สอง	12	3,100	1.43	29
	ยม	จ.แพร่ ที่สะพานบ้านน้ำโค้ง (Y.1C) อ.เมือง	8.2	1,000	1.13	47
	ยม	จ.สุโขทัย บ้านแก่งหลวง (Y.6) อ.ศรีสัชชนาลัย	10	2,524	2.13	58.1
	ยม	จ.สุโขทัย บ้านดอนระเบียบ (Y.14) อ.ศรีสัชชนาลัย	12	2,319	1.76	74
	ยม	จ.สุโขทัย บ้านวังไม้ขอน (Y.3A) อ.สวรรคโลก	10.15	1,198	0.7	35
น่าน	น่าน	จ.น่าน บ้านผาขาว (N.64) อ.เมือง	9.5	1,060	1.15	61
	น่าน	จ.น่าน หน้าสำนักงานป่าไม้ (N.1) อ.เมือง	7	1,300	0.4	50
	น่าน	จ.อุดรดิตถ์ บ้านบุญนาคน (N.12A) อ.ท่าปลา	12.24	3,043	0.84	1.6
เจ้าพระยา	คลองโพธิ์	จ.นครสวรรค์ บ้านใหม่คลองเจริญ (Ct.7) กิ่ง อ.แม่เปิน	104.88	170	101.21	0
	ห้วยซุนแก้ว	จ.อุทัยธานี บ้านสมอทอง (C.30) อ.ห้วยคต	108.3	830	102.44	8.2
ป่าสัก	ป่าสัก	จ.เพชรบูรณ์ บ้านท่าห้วยยาง (S.33) อ.หล่มเก่า	8.81	384	0.85	4.7
	ป่าสัก	จ.เพชรบูรณ์ สะพานพัฒนาภาคเหนือ (S.4B) อ.เมือง	10.1	190	3.65	4.4
	ป่าสัก	จ.เพชรบูรณ์ บ้านบ่อวัง (S.42) อ.วิเชียรบุรี	10.2	170	3.77	4.4
	ป่าสัก	จ.สระบุรี บ้านป่า (S.9) อ.แก่งคอย	22.56	1,740	8.65	9.5
ชี	ชี	จ.ชัยภูมิ บ้านค่าย (E.23) อ.เมือง	9	400	4.54	24.7
	ชี	จ.ขอนแก่น บ้านโจด (E.9) อ.มัญจาคีรี	11	589	2.96	18.1
	ชี	จ.มหาสารคาม (E.91) อ.โกสุมพิสัย	11.7	834	2.43	43.3
	ลำน้ำพอง	จ.ขอนแก่น ท้ายเขื่อนอุบลรัตน์ (E.22B) อ.น้ำพอง	9.9	434	0.64	8.4
โขง	น้ำเลย	จ.เลย บ้านฟากเลย(Kh.58A) อ.เมือง	8	500	1.31	6.2
มูล	ลำพระเพลิง	จ.นครราชสีมา บ้านวังกะโล้ (M.145) อ.ปากช่อง	7.45	157	3.41	0.5
	มูล	จ.นครราชสีมา บ้านด่านตะกา(M.2A) อ.เฉลิมพระเกียรติ	6.2	188	2.41	10.4
	ลำตะคอง	จ.นครราชสีมา สะพานอาคารเซราม (M.89) อ.ปากช่อง	7.3	209	1.44	1.8
	ลำปลายมาศ	จ.บุรีรัมย์ บ้านไผ่น้อย (M.185) อ.ลำปลายมาศ	7.1	142	5.4	0
	ห้วยทับทัน	จ.ศรีสะเกษ บ้านห้วยทับทัน (M.42) อ.ห้วยทับทัน	8	131	3.35	5
	ห้วยสำราญ	จ.ศรีสะเกษ บ้านหนองหญ้าปล้อง (M.9) อ.เมือง	9	205	1.97	1.8

	ห้วยชะยุ้ง	จ.ศรีสะเกษ บ้านโนนศรีโคคล (M.176) อ.กันทรารมย์	9.3	269	1.36	7.9
	ห้วยละโอง	จ.อำนาจเจริญ บ้านนาผือ (M.155) อ.เมือง	5.8	300	0.39	0
	ลำเซบาย	จ.อุบลราชธานี บ้านท่าวาริ (M. 179) อ.เซียงโน	9.7	760	1.98	0.2
	มูล	จ.อุบลราชธานี สะพานเสรีประชาธิปไตย (M.7) อ.เมือง	7	2,600	2.18	145
แม่กลอง	แควใหญ่	จ.กาญจนบุรี บ้านหนองบัว (K.35A) อ.เมือง	8	1,002	2.82	80
	ลำตะเพิน	จ.กาญจนบุรี บ้านทุ่งนางานหрок (K.12) อ.เมือง	6.1	166	0.75	2
	ลำภาชี	จ.ราชบุรี บ้านบ่อ (K.17) อ.สวนผึ้ง	5.9	550	0.58	12
ปราจีนบุรี	พระสทิง	จ.สระแก้ว บ้านสระขวัญ (Kgt.10) อ.เมือง	11	285	5.67	3.2
	ค.พระปรอง	จ.สระแก้ว บ้านแก้ง (Kgt.12) อ.เมือง	8.57	203	2.41	2.8
	คลองยาง	จ.ปราจีนบุรี บ้านทุ่งแฝก (Kgt.14) อ.นาดี	7.06	345	0.76	0.3
	ห้วยโสมง	จ.ปราจีนบุรี บ้านแก้งดินสอ (Kgt.15A) อ.นาดี	9.07	776	1.96	0
	ปราจีนบุรี	จ.ปราจีนบุรี บ้านกบินทร์ (Kgt.3) อ.กบินทร์บุรี	10.2	559	1.15	33.5
	ปราจีนบุรี	จ.ปราจีนบุรี บ้านในเมือง (Kgt.1) อ.เมือง	4.45	838	0.3	0
บางปะกง	นครนายก	จ.นครนายก บ้านเขานางบวช(Ny.1B) อ.เมือง	8.81	228	4.15	5.5
ชายฝั่งทะเล	คลองโพส	จ.ระยอง บ้านบ้านชำซ้อ (Z.18) กิ่ง อ.เขาชะเมา	6	74	1.27	1.1
ตะวันออก	ค.หินดาด	จ.จันทบุรี บ้านโป่งน้ำร้อน (Z.21) อ.มะขาม	7.49	263	0.75	1.5
	คลองพญาธิ	จ.จันทบุรี บ้านฉม้น (Z.14) อ.มะขาม	7.95	174	1.35	6.3
	คลองใหญ่	จ.ตราด บ้านศรีบัวทอง (Z.10) อ.เขาสมิง	11.5	507	2.16	14.8
เพชรบุรี	เพชรบุรี	จ.เพชรบุรี ท้ายเขื่อนเพชรบุรี บ้านท่ายาง (B.10) อ.ท่ายาง	8.5	400	0.75	9.6
ตะวันตก	ค.ทับสะแก	จ.ประจวบฯ บ้านกลาง (Gt.9) อ.ทับสะแก	3.85	70	0.83	0.9
ภาคใต้ฝั่ง	ท่าตะเภา	จ.ชุมพร ที่สะพานบ้านวังครก (X.158) อ.ท่าแซะ	12	983	3.48	18
ตะวันออก	ท่าตะเภา	จ.ชุมพร ที่สะพานเทศบาล 2 (X.180) อ.เมือง	3.8	262	0.12	3
	คลองชุมพร	จ.ชุมพร บ้านวังไผ่ (X.53A) อ.เมือง	9.34	163	2.48	5.8
	คลองกลาย	จ.นครศรีธรรมราช บ้านหัวนา (X.149) อ.นบพิตำ	33.96	1,500	29.25	47
	สายบุรี	จ.นราธิวาส บ้านซากอ (X.184) อ.ศรีสาคร	32.8	1,910	23.99	56.8
ทะเลสาบ	ค.นาท่อม	จ.พัทลุง บ้านลำ (X.170) กิ่ง อ.ศรีนครินทร์	26.6	928	20.76	16.4
สงขลา	คูตะเภา	จ.สงขลา บ้านบางศาลา (X.90) อ.คลองหอยโข่ง	8	402	2.58	17.4
	คูตะเภา	จ.สงขลา บ้านหาดใหญ่ใน (X.44) อ.หาดใหญ่	7.4	586	0.25	13.3

ปัตตานี	ตะกั่วป่า	จ.พังงา บ้านหินดาน (X.186) อ.ตะกั่วป่า	4.4	575	-0.45	0.4
	ค.บางใหญ่	จ.ภูเก็ต ร.ร.สตรีภูเก็ต (X.191) อ.เมือง	4	29	1.68	1.8
	คลองล่ง	จ.สตูล บ้านท่าเคียน (X.150) อ.ล่ง	12.8	302	6	14