

รายงานข้อมูลน้ำรายสัปดาห์ ครั้งที่ 45/2555 (ระหว่างวันที่ 31 ต.ค.-6 พ.ย. 55)

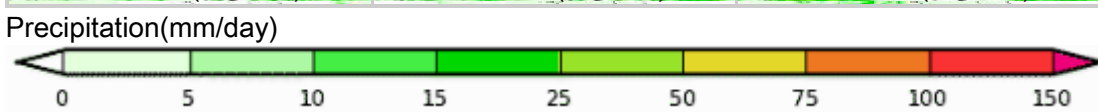
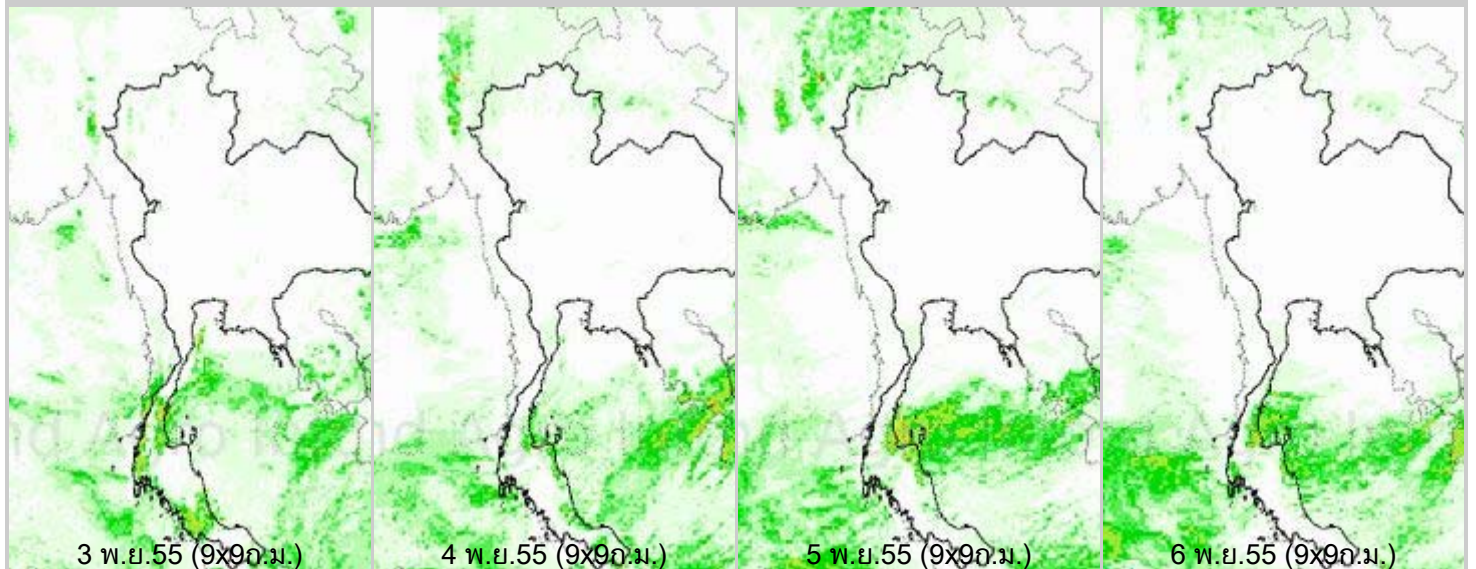
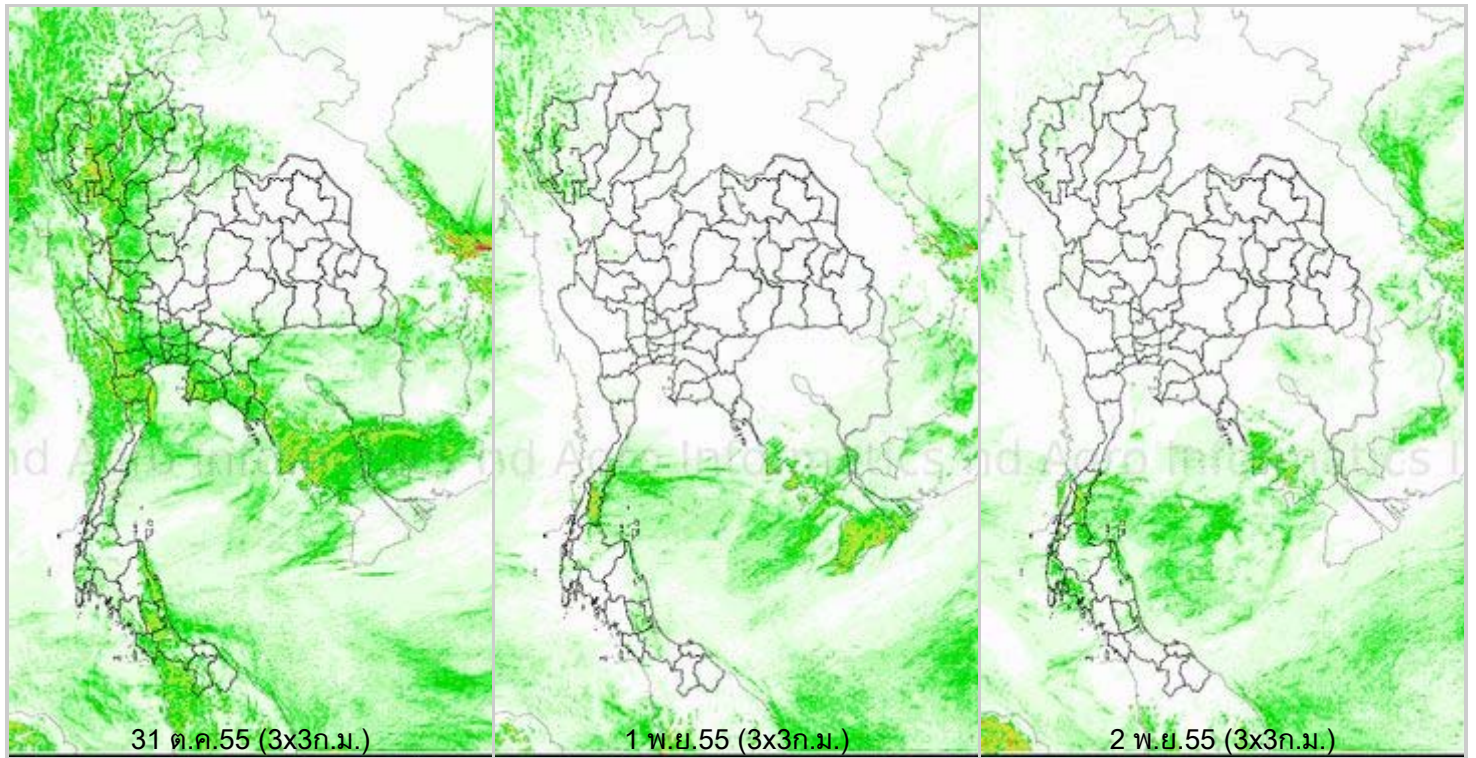
สรุปข้อมูลน้ำรายสัปดาห์

1. สัปดาห์นี้ภาคเหนือ มีฝนตกหนักบางแห่งบริเวณจังหวัดเชียงใหม่ เชียงราย ภาคตะวันออกเฉียงเหนือ มีฝนตกกระจายเล็กน้อย ภาคตะวันตก ฝนตกหนักบางแห่งบริเวณจังหวัดเพชรบุรี ประจวบคีรีขันธ์ ภาคตะวันออกมีฝนตกเล็กน้อยถึงปานกลาง ฝนตกบางแห่งบริเวณจังหวัดตราด ส่วนภาคใต้มีฝนตกกระจาย และมีฝนตกหนักบริเวณจังหวัดชุมพร สุราษฎร์ธานี นครศรีธรรมราช ภูเก็ต สงขลา สำหรับกรุงเทพฯและปริมณฑลปริมาณฝนลดลง จากการตรวจวัดปริมาณฝนสะสม 7 วัน ของสถานีตรวจอากาศกรมอุตุนิยมวิทยา พบว่าปริมาณฝนสะสมสูงสุดอยู่ที่สถานีตราด นครศรีธรรมราชและเพชรบุรี โดยวัดปริมาณฝนได้ 103.8 101.2 และ 100.8 มิลลิเมตร ตามลำดับ
2. อุณหภูมิพื้นผิวน้ำทะเลฝั่งอันดามันในช่วงต้นสัปดาห์มีอุณหภูมิอยู่ที่ประมาณ 27-29 องศาเซลเซียส จากนั้นได้เพิ่มขึ้นเล็กน้อยในช่วงปลายสัปดาห์ โดยมีอุณหภูมิอยู่ที่ประมาณ 28-30 องศาเซลเซียส ฟุ้งอ่าวไทยมีอุณหภูมิอยู่ที่ประมาณ 27-29 องศาเซลเซียสตลอดทั้งสัปดาห์ ความสูงของคลื่นฝั่งอันดามันทะเลมีคลื่นสูง 1 - 2 เมตร ส่วนบริเวณที่มีฝนฟ้าคะนองคลื่นสูงมากกว่า 2 เมตร สำหรับฝั่งอ่าวไทยทะเลมีคลื่นสูงประมาณ 1 เมตร ห่างฝั่งคลื่นสูงประมาณ 2 เมตร
3. รายงานข้อมูลน้ำในเขื่อนจากกรมชลประทาน ณ วันที่ 5 พ.ย.55 พบว่าในช่วงหนึ่งสัปดาห์ที่ผ่านมาปริมาณน้ำเก็บกักทั่วประเทศ อยู่ที่ 51,895 ล้านลูกบาศก์เมตร ลดลงจากสัปดาห์ที่แล้ว (29 ต.ค.55) 414 ล้านลูกบาศก์เมตร โดยเขื่อนที่มีปริมาณน้ำกักเก็บต่ำกว่า 30% ได้แก่ เขื่อนลำปาว (18%) และเขื่อนที่มีปริมาณน้ำกักเก็บมากกว่า 80% ได้แก่ เขื่อนก๊วกคหมา (90%) ลำพระเพลิง (82%) เขื่อนป่าสักชลสิทธิ์ (98%) เขื่อนทับเสลา (91%) เขื่อนศรีนครินทร์ (90%) เขื่อนวชิราลงกรณ (88%) เขื่อนหนองปลาไหล (99%) เขื่อนคลองสียัด (100%) เขื่อนขุนด่านปราการชล (81%) เขื่อนประแสร์ (101%) ด้านเขื่อนภูมิพลและเขื่อนสิริกิติ์ มีปริมาณน้ำกักเก็บคงเหลือ 64% และ 69% ตามลำดับ

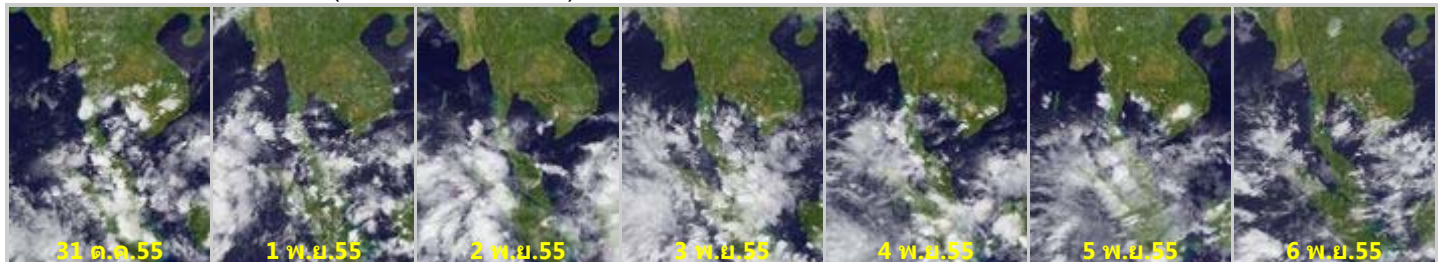
แผนภาพคาดการณ์ปริมาณฝนรายวันล่วงหน้า 7 วัน ความละเอียด 3x3 กิโลเมตร และ 9x9 กิโลเมตร จากแบบจำลองสภาพอากาศ(WRF Model) คาดการณ์เมื่อวันที่ 31 ต.ค.55

จากแผนภาพคาดการณ์ปริมาณฝนสะสมรายวันล่วงหน้า 7 วัน ความละเอียด 3x3 กิโลเมตร และ 9x9 กิโลเมตร ช่วงวันที่ 31 ต.ค.จะมีฝนตกเล็กน้อยถึงปานกลางในภาคเหนือบริเวณจังหวัดเชียงราย เชียงใหม่ แม่ฮ่องสอน น่าน ภาคตะวันตกบริเวณจังหวัดเพชรบุรี ราชบุรี ภาคตะวันออกบริเวณจังหวัดตราด จันทบุรี ภาคใต้บริเวณจังหวัดสงขลา ปัตตานี นราธิวาส จากนั้นช่วงวันที่ 1-6 พ.ย. ปริมาณฝนในภาคอื่น ๆ ลดลง ยกเว้นภาคใต้จะมีฝนตกเล็กน้อยถึงปานกลางตั้งแต่บริเวณจังหวัดชุมพรลงไป

โดยผลลัพธ์ที่ได้จากแบบจำลองมีความสอดคล้องใกล้เคียงกับเหตุการณ์ที่เกิดขึ้นจริง เมื่อเปรียบเทียบกับภาพเรดาร์ตรวจอากาศของกรมอุตุนิยมวิทยา แผนภาพแสดงปริมาณฝนสะสมของสถาบันวิจัยทหารเรืออเมริกา

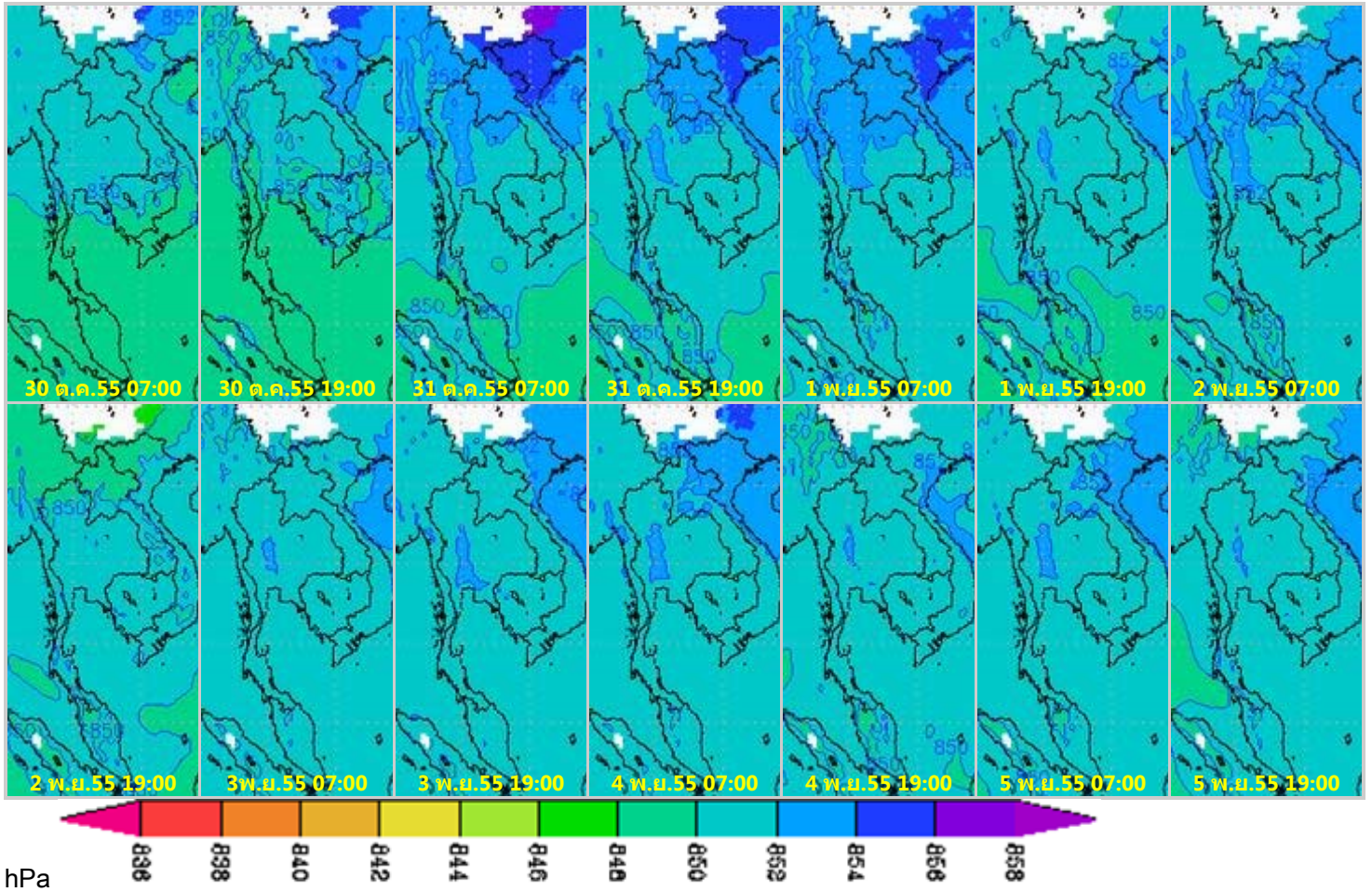


ภาพถ่ายดาวเทียม Goes-9 (31 ต.ค. - 6 พ.ย. 55)

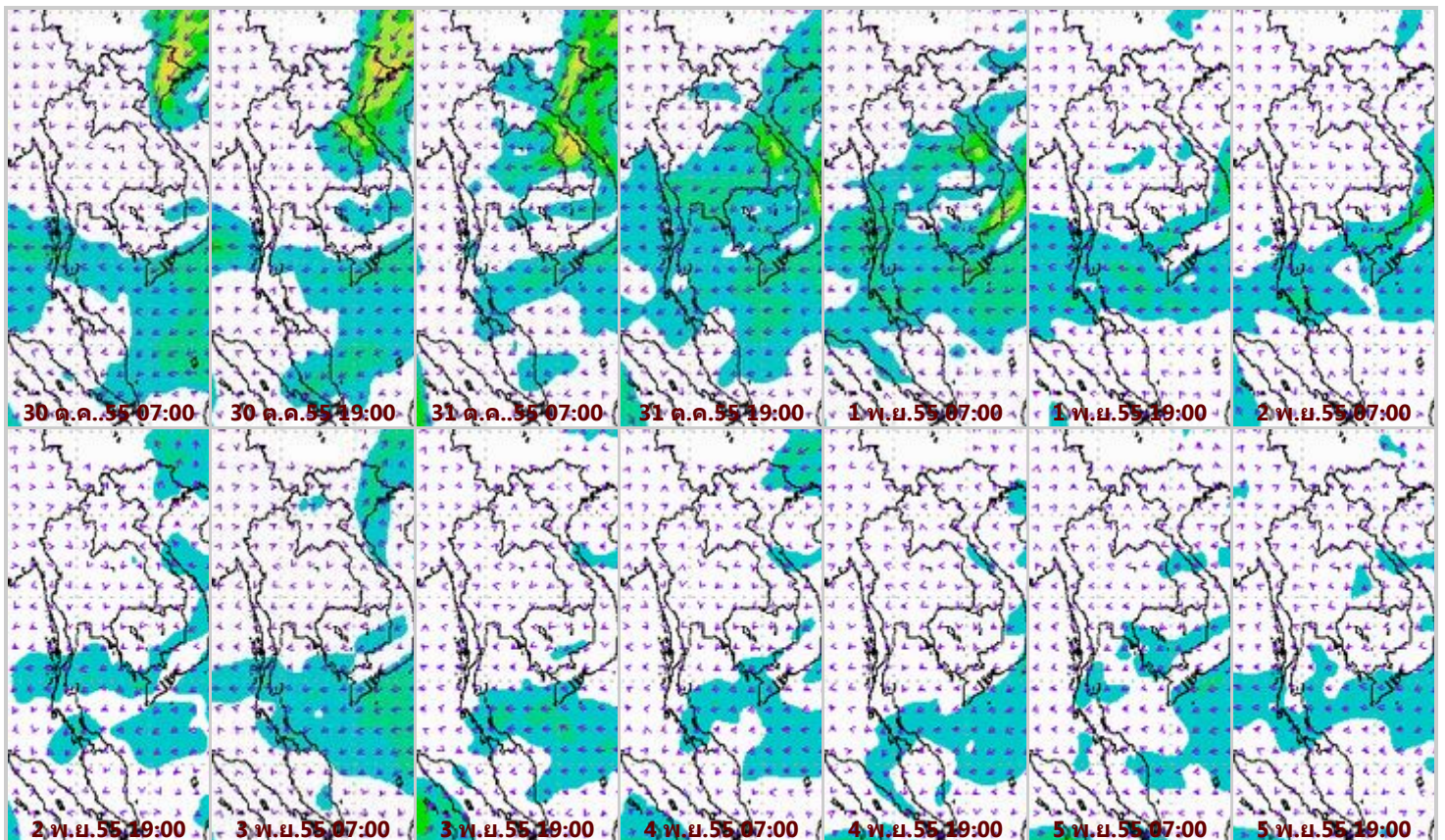


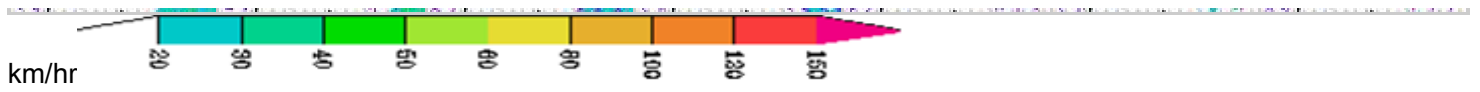
จากภาพถ่ายดาวเทียม Goes-9 พบว่ามีกลุ่มเมฆปกคลุมส่วนมากบริเวณภาคใต้ตลอดสัปดาห์ โดยในช่วงต้นสัปดาห์มีกลุ่มเมฆปกคลุมบริเวณภาคกลาง และภาคตะวันออก ลักษณะดังกล่าวทำให้มีฝนตกกระจายในภาคใต้ ภาคกลาง ภาคตะวันออก และมีฝนตกบางแห่ง

แผนที่อากาศที่ระดับ 1.5 กิโลเมตร เหนือระดับน้ำทะเล จากแบบจำลองสภาพอากาศ WRF



จากภาพแผนที่อากาศที่ระดับ 1.5 กิโลเมตร เหนือระดับน้ำทะเล พบว่าบริเวณความกดอากาศสูงจากประเทศจีนได้แผ่ลงมาปกคลุมประเทศไทยตอนบน โดยมีค่าอยู่ระหว่าง 850-852 hPa ตลอดทั้งสัปดาห์

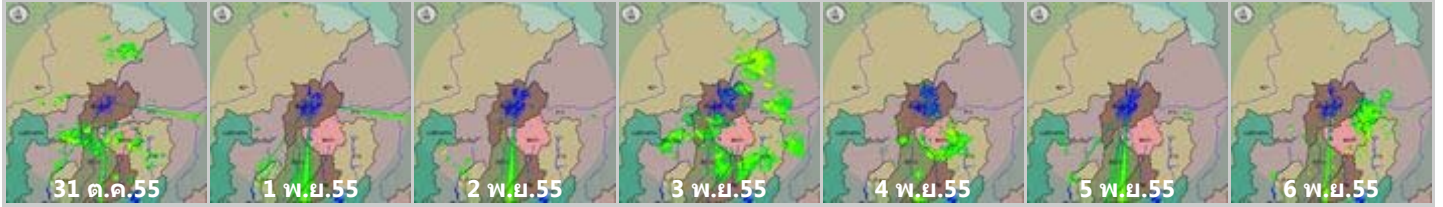




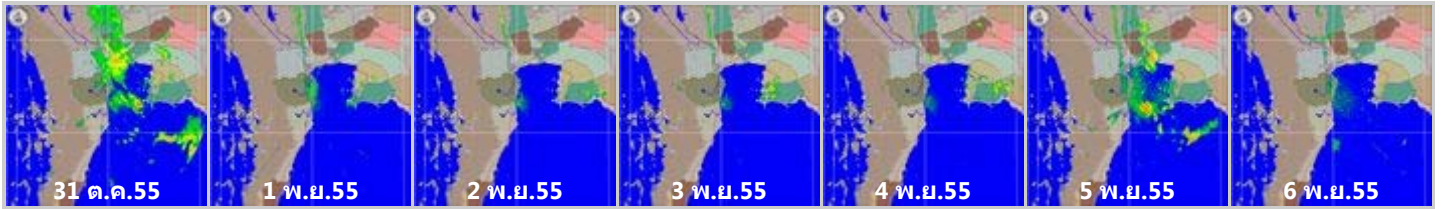
จากภาพแผนที่ความเร็วลมในระดับ 1.5 กิโลเมตร เหนือระดับน้ำทะเล พบว่าพายุโซนร้อน “เซินติन्ह” (SON-TINH) ในทะเลจีนใต้ตอนบนเคลื่อนขึ้นฝั่งประเทศเวียดนามพร้อมทั้งอ่อนกำลังลงเป็นพายุโซนร้อนและดีเปรสชัน โดยมีความเร็วอยู่ในช่วง 60-80 กิโลเมตรต่อชั่วโมง

เครือข่ายภาพเรดาร์กรมอุตุนิยมวิทยา

เรดาร์เชียงใหม่



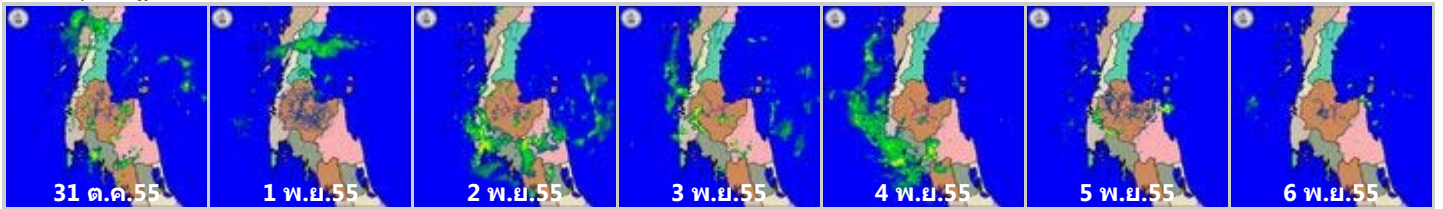
เรดาร์หัวหิน



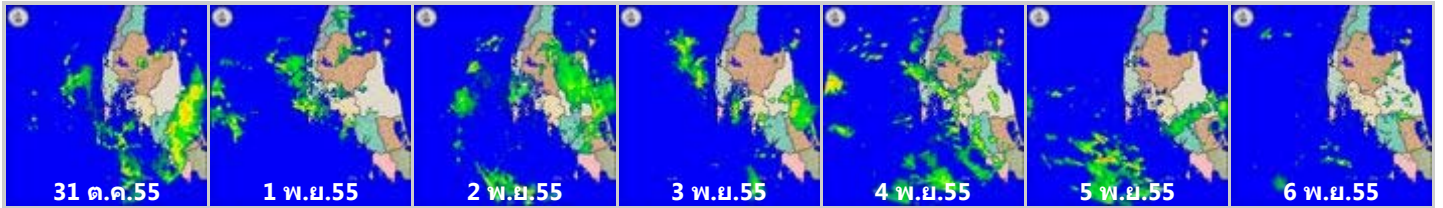
เรดาร์ชุมพร



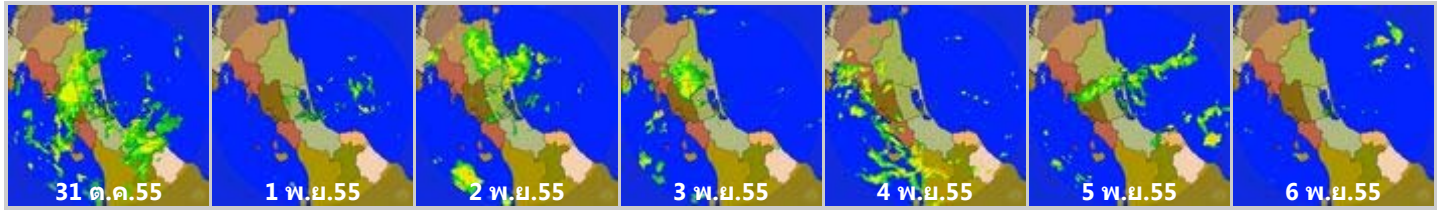
เรดาร์สุราษฎร์ธานี



เรดาร์ภูเก็ต

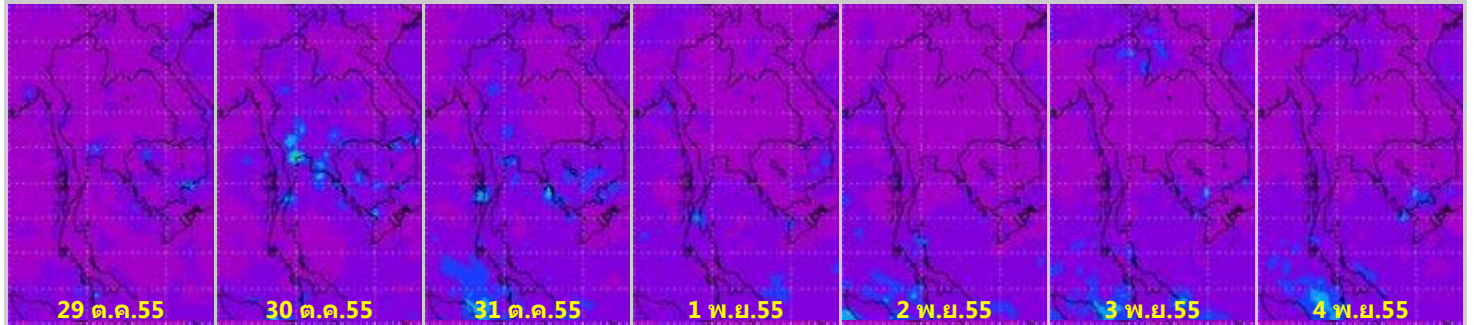


เรดาร์สังขลา

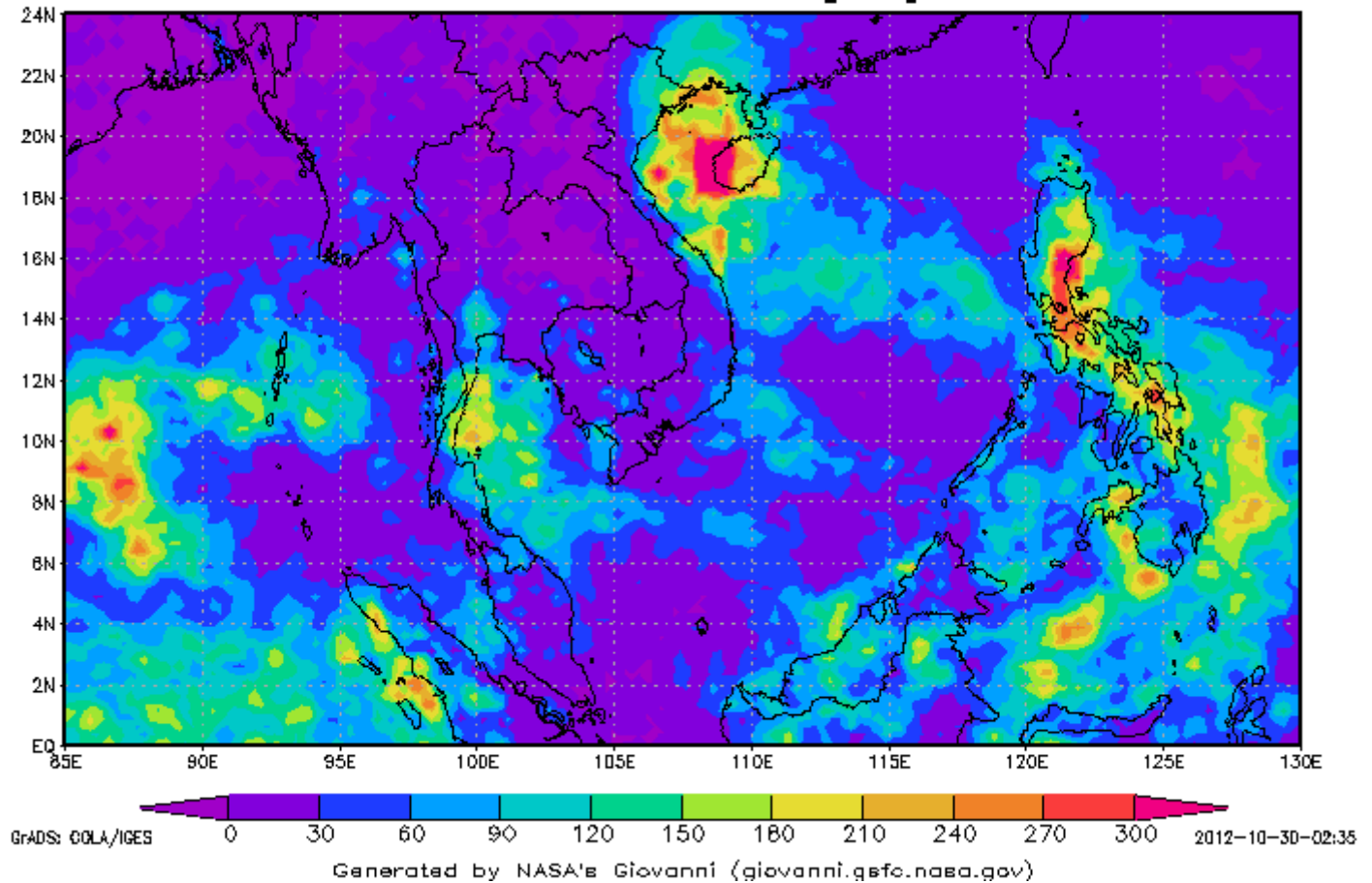


ข้อมูลจากเครือข่ายภาพเรดาร์กรมอุตุนิยมวิทยา พบว่า ประเทศไทยตอนบนมีฝนลดลงและมีอากาศเย็นบริเวณภาคเหนือและภาคตะวันออกเฉียงเหนือ ส่วนภาคใต้ มีฝนตกหนาแน่นและมีฝนตกหนักบางแห่ง

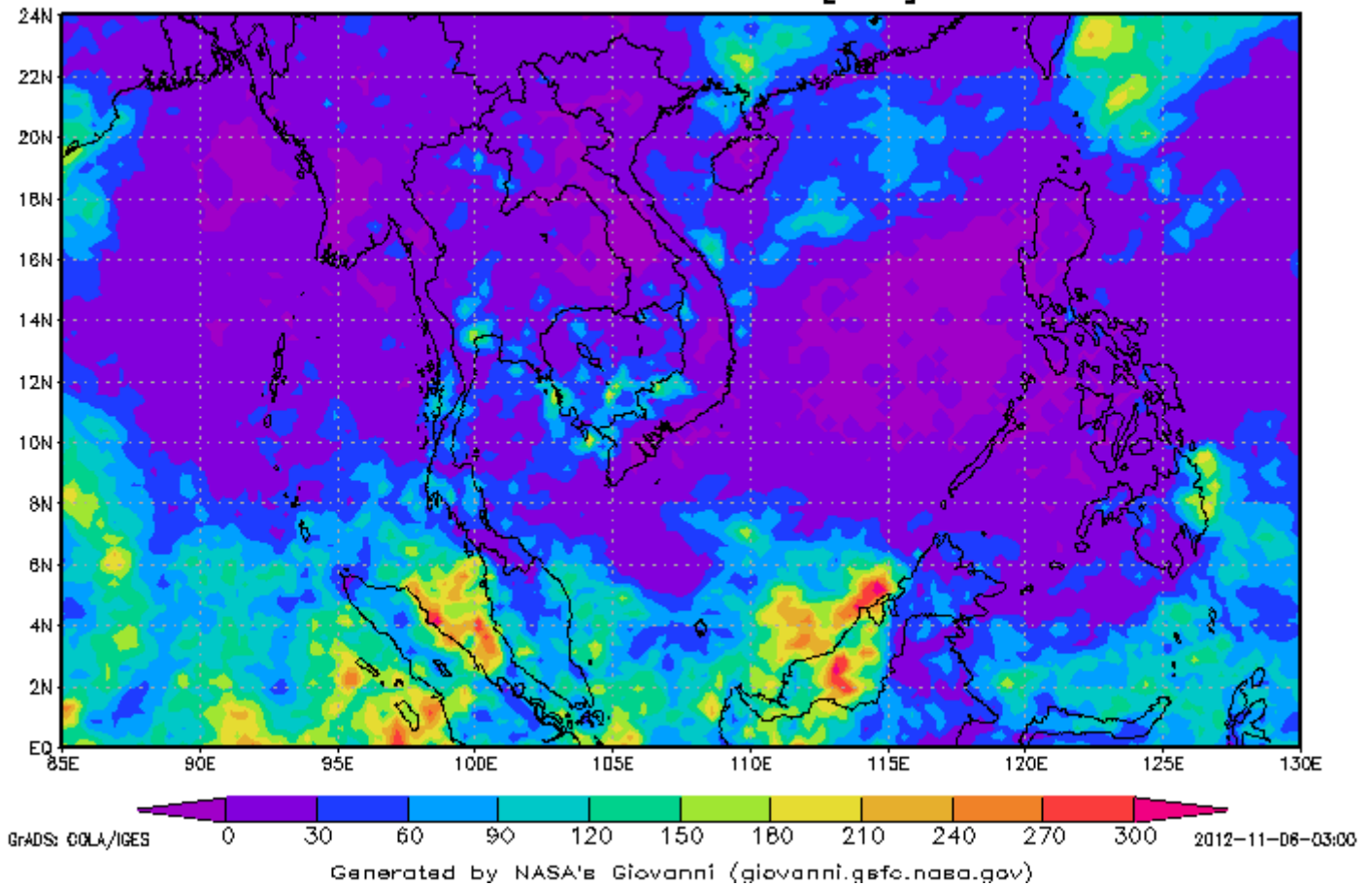
แผนภาพแสดงปริมาณฝนสะสมจาก NASA (29 ต.ค.- 4 พ.ย. 55)



3-hourly TMPA-RT 00Z22Oct2012-00Z29Oct2012 Accumulated Rainfall [mm]

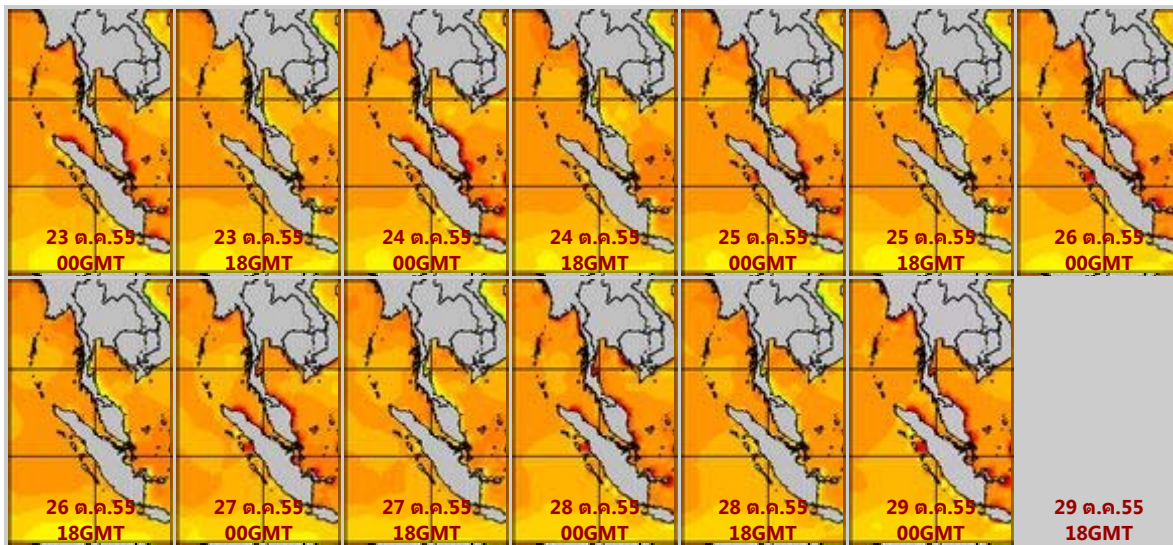


3-hourly TMPA-RT 00Z29Oct2012-00Z05Nov2012
Accumulated Rainfall [mm]

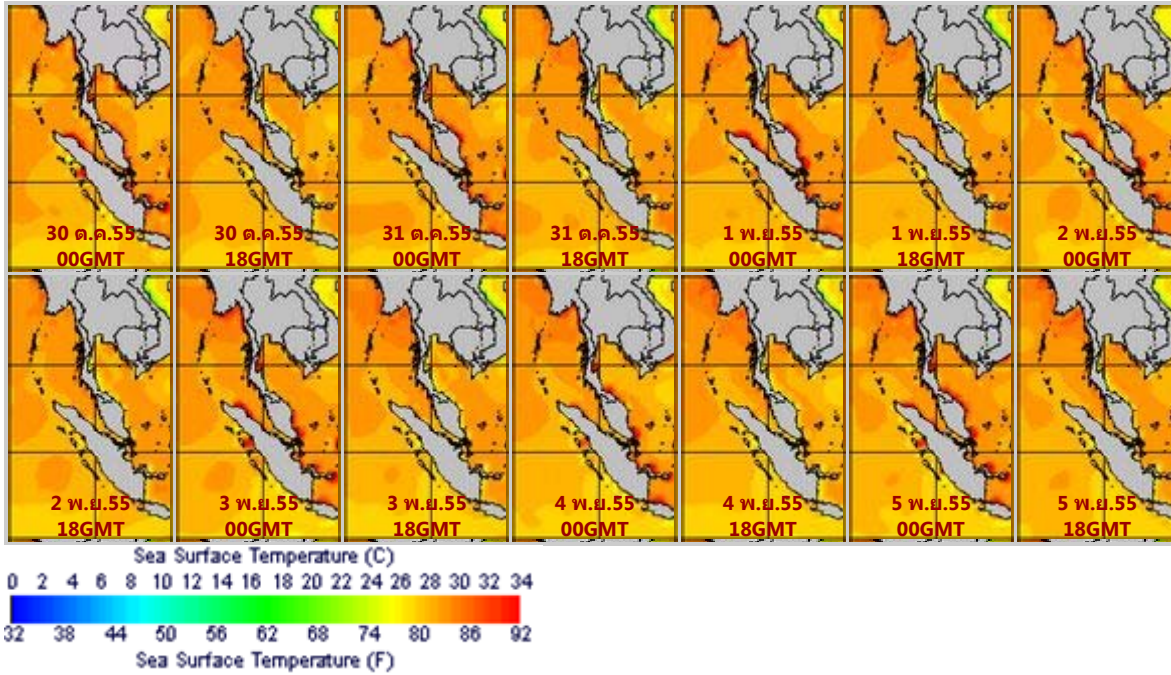


จากแผนภาพแสดงปริมาณฝนสะสมของ NASA พบว่าสัปดาห์นี้มีฝนกระจายในภาคเหนือ ภาคกลาง ภาคใต้และภาคตะวันออก และมีฝนตกหนักบางแห่ง

แผนภาพแสดงอุณหภูมิตื้นผิวน้ำทะเล (30 ต.ค.- 5 พ.ย.55 วันละ 2 ภาพ 06GMT และ 18GMT)
สัปดาห์ก่อนหน้า

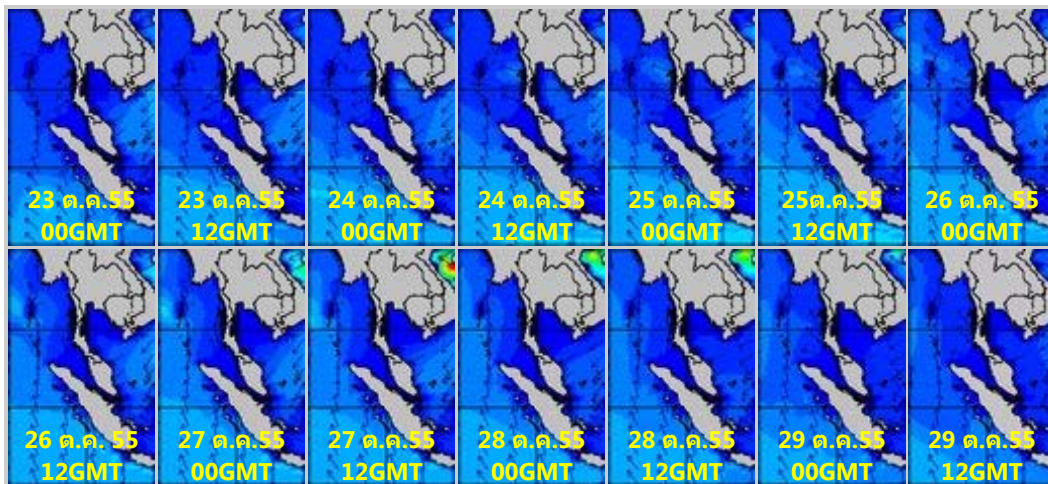


สัปดาห์นี้

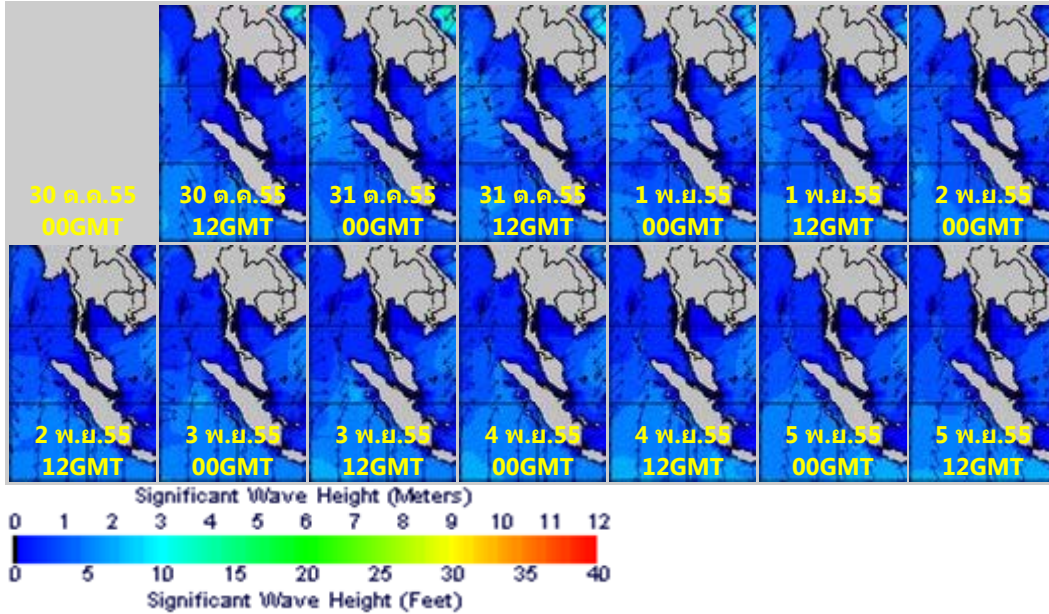


จากแผนภาพแสดงอุณหภูมิพื้นผิวน้ำทะเลฝั่งอันดามันและอ่าวไทย พบว่า อุณหภูมิพื้นผิวน้ำทะเลฝั่งอันดามันในช่วงต้นสัปดาห์มีอุณหภูมิอยู่ที่ประมาณ 27-29 องศาเซลเซียส จากนั้นได้เพิ่มขึ้นเล็กน้อยในช่วงปลายสัปดาห์ โดยมีอุณหภูมิอยู่ที่ประมาณ 28-30 องศาเซลเซียส สำหรับฝั่งอ่าวไทยมีอุณหภูมิอยู่ที่ประมาณ 27-29 องศาเซลเซียส ตลอดทั้งสัปดาห์

แผนภาพแสดงความสูงของคลื่น (30 ต.ค.- 5 พ.ย.55 วันละ 2 ภาพ 00GMT และ 12GMT) สัปดาห์ก่อนหน้า



สัปดาห์นี้



แผนภาพแสดงความสูงของคลื่น พบว่า ฝั่งอันดามันทะเลมีคลื่นสูง 1 - 2 เมตร ส่วนบริเวณที่มีฝนฟ้าคะนองคลื่นสูงมากกว่า 2 เมตร สำหรับฝั่งอ่าวไทยทะเลมีคลื่นสูงประมาณ 1 เมตร ห่างฝั่งคลื่นสูงประมาณ 2 เมตร

ปริมาณฝน

สัปดาห์นี้ภาคเหนือ มีฝนตกหนักบางแห่งบริเวณจังหวัดเชียงใหม่ เชียงราย ภาคตะวันออกเฉียงเหนือ มีฝนตกกระจายเล็กน้อย ภาคตะวันตก ฝนตกหนักบางแห่งบริเวณจังหวัดเพชรบุรี ประจวบคีรีขันธ์ ภาคตะวันออกมีฝนตกเล็กน้อยถึงปานกลาง ฝนตกบางแห่งบริเวณจังหวัดตราด ส่วนภาคใต้มีฝนตกกระจาย และมีฝนตกหนักบริเวณจังหวัดชุมพร สุราษฎร์ธานี นครศรีธรรมราช ภูเก็ต สงขลา สำหรับกรุงเทพฯและปริมณฑลปริมาณฝนลดลงจากการตรวจวัดปริมาณฝนสะสม 7 วัน ของสถานีตรวจอากาศกรมอุตุนิยมวิทยา พบว่าปริมาณฝนสะสมสูงสุดอยู่ที่สถานีตราด นครศรีธรรมราชและเพชรบุรี โดยวัดปริมาณฝนได้ 103.8 101.2 และ 100.8 มิลลิเมตร ตามลำดับ

สถานี	ปริมาณฝนสะสมตั้งแต่นั้นปี		เพิ่มขึ้น
	29/10/55	5/11/55	
ตราด	5,021.2	5,125.0	103.8
นครศรีธรรมราช	1,942.2	2,043.4	101.2
เพชรบุรี	787.0	887.8	100.8
ภูเก็ต (ศูนย์ฯ)	2,758.7	2,853.2	94.5
สงขลา	1,497.0	1,588.8	91.8
ตะกั่วป่า	4,176.6	4,265.6	89.0
พัทลุง สกษ.	1,212.4	1,298.5	86.1
สวี สกษ.	1,388.7	1,467.1	78.4
ภูเก็ต	2,414.3	2,491.5	77.2
ชุมพร	1,354.3	1,421.5	67.2
พะเยา	971.6	1,038.2	66.6
ห้วยโป่ง สกษ.	1,383.0	1,447.8	64.8
ประจวบคีรีขันธ์	791.0	848.1	57.1
สมุทรปราการ สกษ.	1,101.4	1,156.5	55.1
คอหงษ์ สกษ.	1,389.4	1,440.1	50.7

เขียงราย	1798.5	1,849.1	50.6
----------	--------	---------	------

ปริมาณน้ำในอ่างเก็บน้ำ

รายงานข้อมูลน้ำในเขื่อนจากกรมชลประทาน ณ วันที่ 5 พ.ย.55 พบว่าในช่วงหนึ่งสัปดาห์ที่ผ่านมาปริมาณน้ำเก็บกักทั่วประเทศ อยู่ที่ 51,895 ล้านลูกบาศก์เมตร ลดลงจากสัปดาห์ที่แล้ว (29 ต.ค.55) 414 ล้านลูกบาศก์เมตร โดยเขื่อนที่มีปริมาณน้ำกักเก็บต่ำกว่า 30% ได้แก่ เขื่อนลำปาว (18%) และเขื่อนที่มีปริมาณน้ำกักเก็บมากกว่า 80% ได้แก่ เขื่อนก้วคอบหมา (90%) ลำพระเพลิง (82%) เขื่อนป่าสักชลสิทธิ์ (98%) เขื่อนทับเสลา (91%) เขื่อนศรีนครินทร์ (90%) เขื่อนวชิราลงกรณ์ (88%) เขื่อนหนองปลาไหล (99%) เขื่อนคลองสียัด (100%) เขื่อนขุนด่านปราการชล (81%) เขื่อนประแสร์ (101%) ด้านเขื่อนภูมิพลและเขื่อนสิริกิติ์ มีปริมาณน้ำกักเก็บคงเหลือ 64% และ 69% ตามลำดับ

อ่างเก็บน้ำ	2012-10-29		2012-11-05		เพิ่มขึ้น/ลดลง	
	ปริมาตรน้ำ (ล้าน ลบ.ม.)	% เทียบกับ รณก.	ปริมาตรน้ำ (ล้าน ลบ.ม.)	% เทียบกับ รณก.	ปริมาตรน้ำ (ล้าน ลบ.ม.)	% เทียบกับ รณก.
ภาคเหนือ						
ภูมิพล (2)	8,671	64	8,621	64	-50	-0.37
สิริกิติ์ (2)	6,615	70	6,561	69	-54	-0.57
แม่จัด	167	63	168	63	1	0.38
กัวลม	74	70	72	68	-2	-1.89
แม่กวง	109	41	109	41	0	0.00
กัวคอบหมา	148	87	153	90	5	2.94
แควน้อย	733	78	730	78	-3	-0.32
รวมภาคเหนือ	16,517	68	16,414	68	-103	0.02
ภาคตะวันออกเฉียงเหนือ						
ลำปาว	387	20	362	18	-25	-1.26
ลำตะคอง	160	51	156	50	-4	-1.27
ลำพระเพลิง	94	85	90	82	-4	-3.64
น้ำอูน	264	51	258	50	-6	-1.15
อุบลรัตน์ (2)	1,106	45	1,073	44	-33	-1.36
สิรินธร (2)	1,483	75	1,476	75	-7	-0.36
จุฬารัตน์ (2)	123	75	125	76	2	1.22
ห้วยหลวง	42	31	42	31	0	0.00
ลำนางรอง	84	69	85	70	1	0.83
มูลบน	57	40	54	38	-3	-2.13
น้ำพุง (2)	80	48	80	48	0	0.00
ลำแจะ	161	59	151	55	-10	-3.64
รวมภาคตะวันออกเฉียงเหนือ	4,041	54	3,952	53	-89	-1.06
ภาคกลาง						
ป่าสักฯ	781	99	773	98	-8	-1.02
กระเสียว	149	62	148	62	-1	-0.42
ทับเสลา	153	96	146	91	-7	-4.38
รวมภาคกลาง	1,083	86	1,067	84	-16	-1.94
ภาคตะวันตก						
ศรีนครินทร์ (2)	15,959	90	15,900	90	-59	-0.33

วชิราลงกรณ์ (2)	7,933	90	7,795	88	-138	-1.56
รวมภาคตะวันตก	23,892	90	23,695	89	-197	-0.95
ภาคตะวันออก						
บางพระ	82	70	82	70	0	0.00
หนองปลาไหล	158	96	162	99	4	2.44
คลองสียัด	419	100	419	100	0	0.00
ขุนด่านปราการชล	179	80	181	81	2	0.89
ประแสร์	251	101	250	101	-1	-0.40
รวมภาคตะวันออก	1,089	89	1,094	90	5	0.59
ภาคใต้						
แก่งกระจาน	554	78	546	77	-8	-1.13
ปราณบุรี	170	49	167	48	-3	-0.86
รัชชประภา (2)	4,363	77	4,366	77	3	0.05
บางยาง (2)	600	41	594	41	-6	-0.41
รวมภาคใต้	5,687	61	5,673	61	-14	-0.59
รวมทั้งประเทศ	52,309	68	51,895	68	-414	-0.60

ระดับน้ำท่า

จากรายงานการตรวจวัดระดับน้ำของสถานีวัดน้ำท่ากรมชลประทาน วันที่ 5 พ.ย. 55 ณ เวลา 06.00 น.
ระดับน้ำน้อยวิกฤต แสดงตามตารางด้านล่าง

ลุ่มน้ำ	แม่น้ำ	สถานที่ตั้งสถานีสำรวจปริมาณน้ำท่า	สถิติข้อมูลสถานี		ข้อมูลวันที่ 5 พ.ย.55 เวลา 06.00 น.	
			ตลิ่ง	ความจุ	ระดับน้ำ	ปริมาณน้ำ
			(ม.)	(ลบ.ม. / วิ.)	(ม.)	(ลบ.ม./ วิ.)
กก	แม่ลาว	จ.เชียงราย บ้านต้นยาง (G.8) อ.แม่ลาว	4	310	0.89	27
อิง	อิง	จ.พะเยา บ้านเจดีย์งาม (I.17) อ.เมือง	3.5	120	0.64	0.2
สาละวิน	ปาย	จ.แม่ฮ่องสอน บ้านท่าโป่งแดง (Sw.5A) อ.เมือง	5	700	0.3	57
ปิง	ปิง	จ.เชียงใหม่ บ้านแม่แดง (P.67) อ.สันทราย	4	420	-0.22	14
		จ.เชียงใหม่ ที่สะพานนารัฐ (P.1) อ.เมือง	3.7	440	1.38	27
	แม่วาง	จ.เชียงใหม่ บ้านสบวิน (P.82) อ.แม่วาง	3.8	150	1.16	7.7
	แม่วาง	จ.เชียงใหม่ บ้านพันตน (P.84) อ.แม่วาง	4	100	1.05	6.6
	แม่กวง	จ.เชียงใหม่ บ้านโป่ง (P.81) อ.สันกำแพง	5.8	110	1.35	5.8
	ลี้	จ.ลำพูน บ้านฮีไฮด์ (P.76) อ.ลี้	5.4	320	0.78	1.3
	ทา	จ.ลำพูน บ้านป่าซาง (P.87) อ.ป่าซาง	4.1	120	0.2	0
	ปิง	จ.ตาก บ้านท่าแค (P.2A) อ.เมือง	5.72	4,230	0.57	97.8

	ปึง	จ.กำแพงเพชร ที่สะพานบ้านห้วยยาง (P.7A) อ.เมือง	5.87	4,035	1.05	261.2
ยม	ยม	จ.แพร่ บ้านห้วยสัก (Y.20) อ.สอง	12	3,100	1.7	41
	ยม	จ.แพร่ ที่สะพานบ้านน้ำโค้ง (Y.1C) อ.เมือง	8.2	1,000	1.32	65
	ยม	จ.สุโขทัย บ้านดอนระเบียบ (Y.14) อ.ศรีสัชนาลัย	12	2,319	1.99	98.9
	ยม	จ.สุโขทัย บ้านวังไม้ขอน (Y.3A) อ.สวรรคโลก	10.15	1,198	1.54	85.8
น่าน	น่าน	จ.น่าน บ้านผาขวาง (N.64) อ.เมือง	9.5	1,060	1.19	68
	น่าน	จ.น่าน หน้าสำนักงานป่าไม้ (N.1) อ.เมือง	7	1,300	0.64	72
	น่าน	จ.อุดรดิตถ์ บ้านบุญนาคน (N.12A) อ.ท่าปลา	12.24	3,043	0.81	0.4
เจ้าพระยา	ห้วยขุนแก้ว	จ.อุทัยธานี บ้านสมอทอง (C.30) อ.ห้วยคต	108.3	830	101.61	0
ป่าสัก	ป่าสัก	จ.เพชรบูรณ์ บ้านท่าห้วยยาง (S.33) อ.หล่มเก่า	8.81	384	0.89	5.1
	ป่าสัก	จ.เพชรบูรณ์ สะพานพัฒนาภาคเหนือ (S.4B) อ.เมือง	10.1	190	3.48	3.1
	ป่าสัก	จ.สระบุรี บ้านป่า (S.9) อ.แก่งคอย	22.56	1,740	8.48	4.6
ชี	ชี	จ.ชัยภูมิ บ้านค่าย (E.23) อ.เมือง	9	400	4.59	26.1
	ชี	จ.ขอนแก่น บ้านโจด (E.9) อ.มัญจาคีรี	11	589	3.41	25.4
	ชี	จ.มหาสารคาม (E.91) อ.โกสุมพิสัย	11.7	834	2.73	56.1
โขง	น้ำเลย	จ.เลย บ้านฟากเลย (Kh.58A) อ.เมือง	8	500	1.35	7
มูล	ลำพระเพลิง	จ.นครราชสีมา บ้านวังกะโล้ (M.145) อ.ปากช่อง	7.45	157	3.39	0.4
	ลำตะคอง	จ.นครราชสีมา สะพานอาคารเซิร์ม (M.89) อ.ปากช่อง	7.3	209	1.46	1.9
	ลำปลายมาศ	จ.บุรีรัมย์ บ้านไฟน้อย (M.185) อ.ลำปลายมาศ	7.1	142	5.46	0
	มูล	จ.บุรีรัมย์ บ้านสตึก (M.6A) อ.สตึก	5.4	303	3.21	105.7
มูล	ห้วยขะยุง	จ.ศรีสะเกษ บ้านโนนศรีโคคล (M.176) อ.กันทรารมย์	9.3	269	1.72	12
	ห้วยละเือง	จ.อำนาจเจริญ บ้านนาฝื่อ (M.155) อ.เมือง	5.8	300	0.54	0.2
	มูล	จ.อุบลราชธานี สะพานเสรีประชาธิปไตย (M.7) อ.เมือง	7	2,600	2.37	192.5
แม่กลอง	ลำตะเพิน	จ.กาญจนบุรี บ้านทุ่งนางางหอรอก (K.12) อ.เมือง	6.1	166	1.04	3.8
	ลำภาชี	จ.ราชบุรี บ้านบ่อ (K.17) อ.สวนผึ้ง	5.9	550	0.63	18.7
ปราจีนบุรี	พระสัถ	จ.สระแก้ว บ้านสระขวัญ (Kgt.10) อ.เมือง	11	285	5.71	4
	ค.พระปรัง	จ.สระแก้ว บ้านแก้ง (Kgt.12) อ.เมือง	8.57	203	2.48	3.8
	คลองยาง	จ.ปราจีนบุรี บ้านทุ่งแฝก (Kgt.14) อ.นาดี	7.06	345	0.76	0.3

	ห้วยโสมง	จ.ปราจีนบุรี บ้านแก่งดินสอ (Kgt.15A) อ.นาดี	9.07	776	1.89	0
	ปราจีนบุรี	จ.ปราจีนบุรี บ้านกบินทร์ (Kgt.3) อ.กบินทร์บุรี	10.2	559	1.66	48.8
ชายฝั่งทะเล	ประแสร์	จ.ระยอง บ้านเขาจิก (Z.11) อ.แกลง	7.27	160	2.43	14.2
ตะวันออก	ค.หินลาด	จ.จันทบุรี บ้านโป่งน้ำร้อน (Z.21) อ.มะขาม	7.49	263	0.79	1.9
	คลองพยาธี่	จ.จันทบุรี บ้านฉม้น (Z.14) อ.มะขาม	7.95	174	1.4	7
	คลองใหญ่	จ.ตราด บ้านศรีบัวทอง (Z.10) อ.เขาสมิง	11.5	507	2.18	15.4
เพชรบุรี	เพชรบุรี	จ.เพชรบุรี ท้ายเขื่อนเพชรบุรี บ้านท่ายาง (B.10) อ.ท่ายาง	8.5	400	0.81	10.8
ชายฝั่งทะเล	ค.บางสะพาน	จ.ประจวบฯ บ้านวังยาว (Gt.7) อ.บางสะพาน	7.5	-	2.02	0
ตะวันตก	ค.ทับสะแก	จ.ประจวบฯ บ้านกลาง (Gt.9) อ.ทับสะแก	3.85	70	0.61	0.3
ภาคใต้ฝั่ง	ท่าตะเภา	จ.ชุมพร ที่สะพานบ้านวังครก (X.158) อ.ท่าแซะ	12	983	3.68	28
ตะวันออก	ท่าตะเภา	จ.ชุมพร ที่สะพานเทศบาล 2 (X.180) อ.เมือง	3.8	262	0.1	2.5
	คลองชุมพร	จ.ชุมพร บ้านวังไผ่ (X.53A) อ.เมือง	9.34	163	2.57	6.8
	คลองกลาย	จ.นครศรีธรรมราช บ้านหัวนา (X.149) อ.นบพิตำ	33.96	1,500	29.26	47.8
	โก-ลก	จ.นราธิวาส บ้านป่าเสม็ด (X.119A) อ.สุไหงโก-ลก	8.2	230	3.88	17
	สายบุรี	จ.นราธิวาส บ้านซากอ (X.184) อ.ศรีสาคร	32.8	1,910	23.67	34.4
ทะเลสาบ	ค.นาท่อม	จ.พัทลุง บ้านลำ (X.170) กิ่ง อ.ศรีนครินทร์	26.6	928	20.47	6.8
สงขลา	คูตะเภา	จ.สงขลา บ้านบางศาลา (X.90) อ.คลองหอยโข่ง	8	402	2.52	15.6
	คูตะเภา	จ.สงขลา บ้านหาดใหญ่ใน (X.44) อ.หาดใหญ่	7.4	586	0.35	15.8
ปัตตานี	ปัตตานี	จ.ยะลา ท้ายเขื่อนปัตตานี (X.40B) อ.เมือง	11	565	5	53
	ตะกั่วป่า	จ.พังงา บ้านหินดาน (X.186) อ.ตะกั่วป่า	4.4	575	-0.08	10.2
	ค.บางใหญ่	จ.ภูเก็ต ร.ร.สตรีภูเก็ต (X.191) อ.เมือง	4	29	1.63	1.3
	ค.ปะเหลียน	จ.ตรัง บ้านย่านตาขาว (X.236) อ.ย่านตาขาว	5	290	24.5	5.8
	คลองละงู	จ.สตูล บ้านท่าเคียน (X.150) อ.ละงู	12.8	302	5.82	11.3