

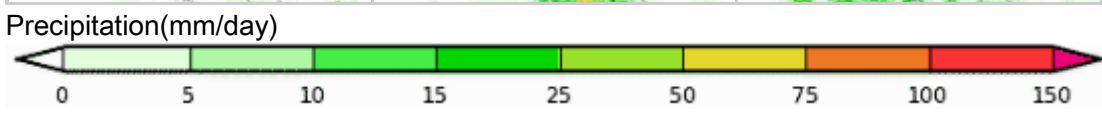
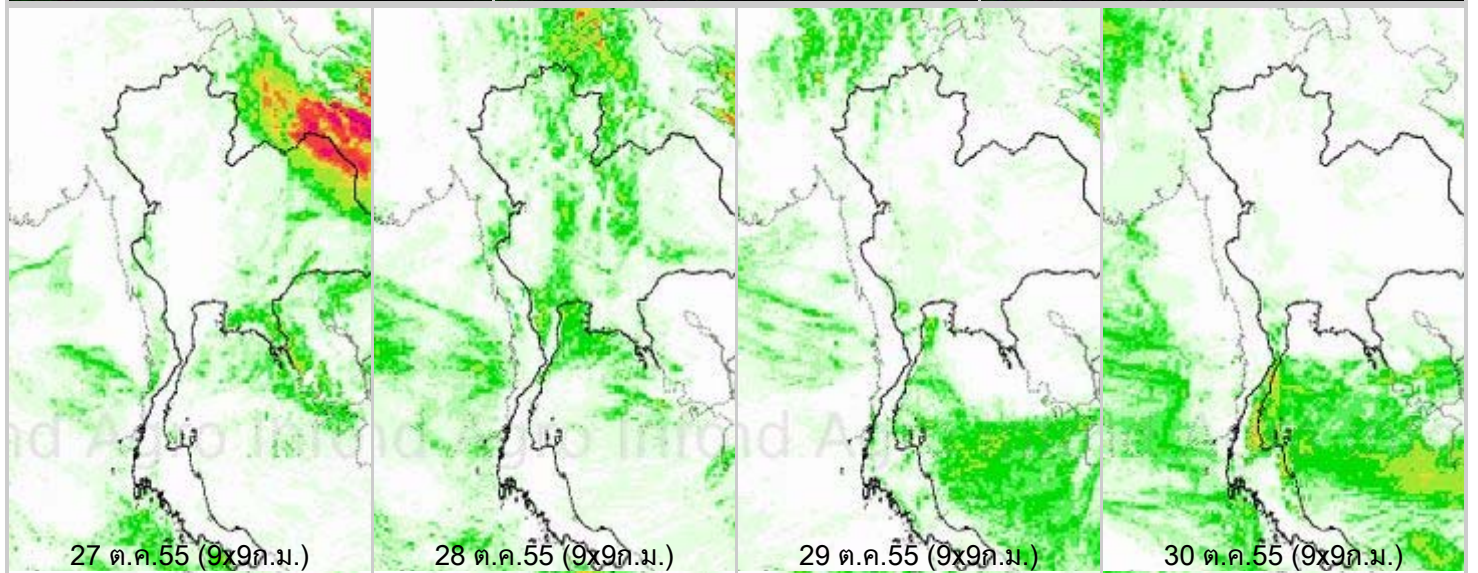
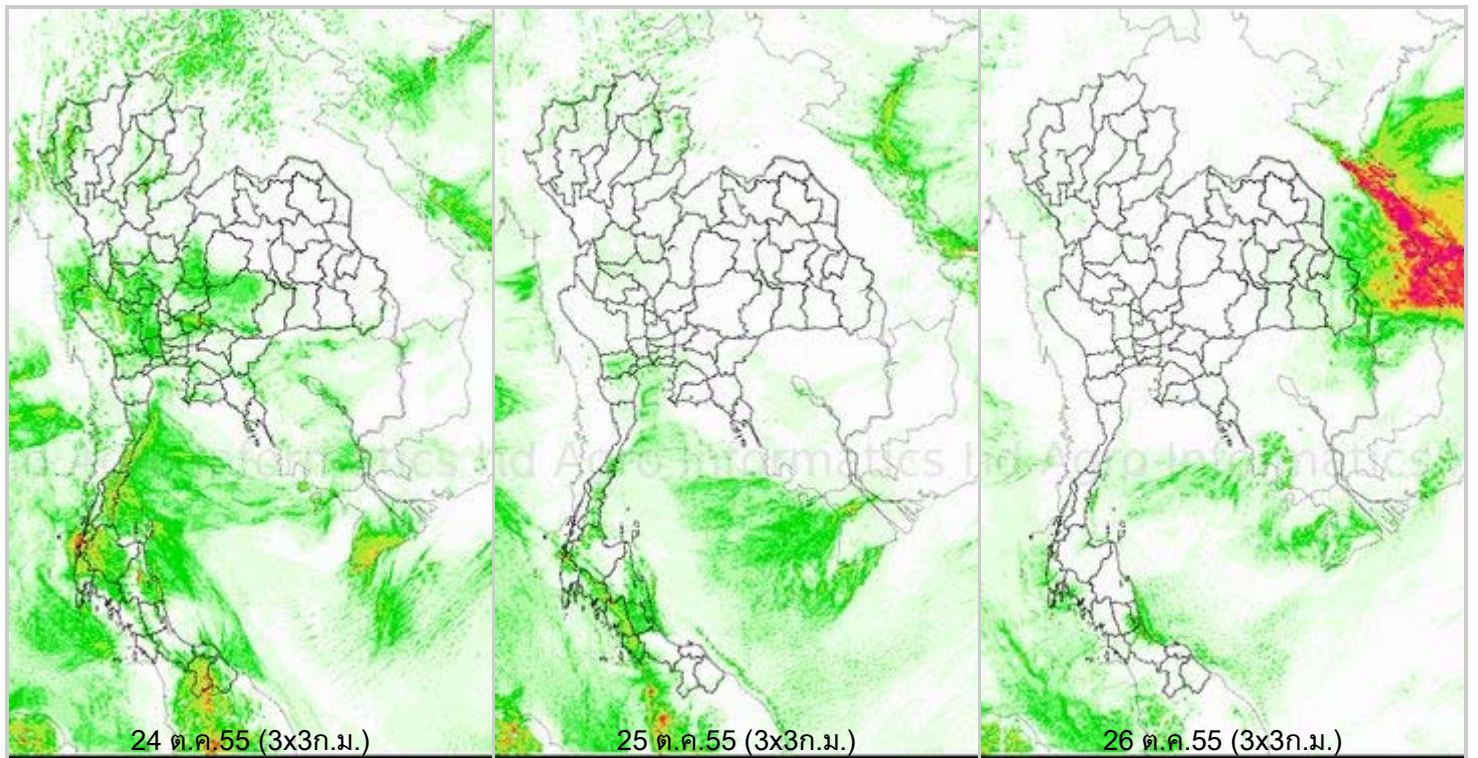
## รายงานข้อมูลน้ำรายสัปดาห์ ครั้งที่ 44/2555 (ระหว่างวันที่ 24-30 ต.ค. 55)

### สรุปข้อมูลน้ำรายสัปดาห์

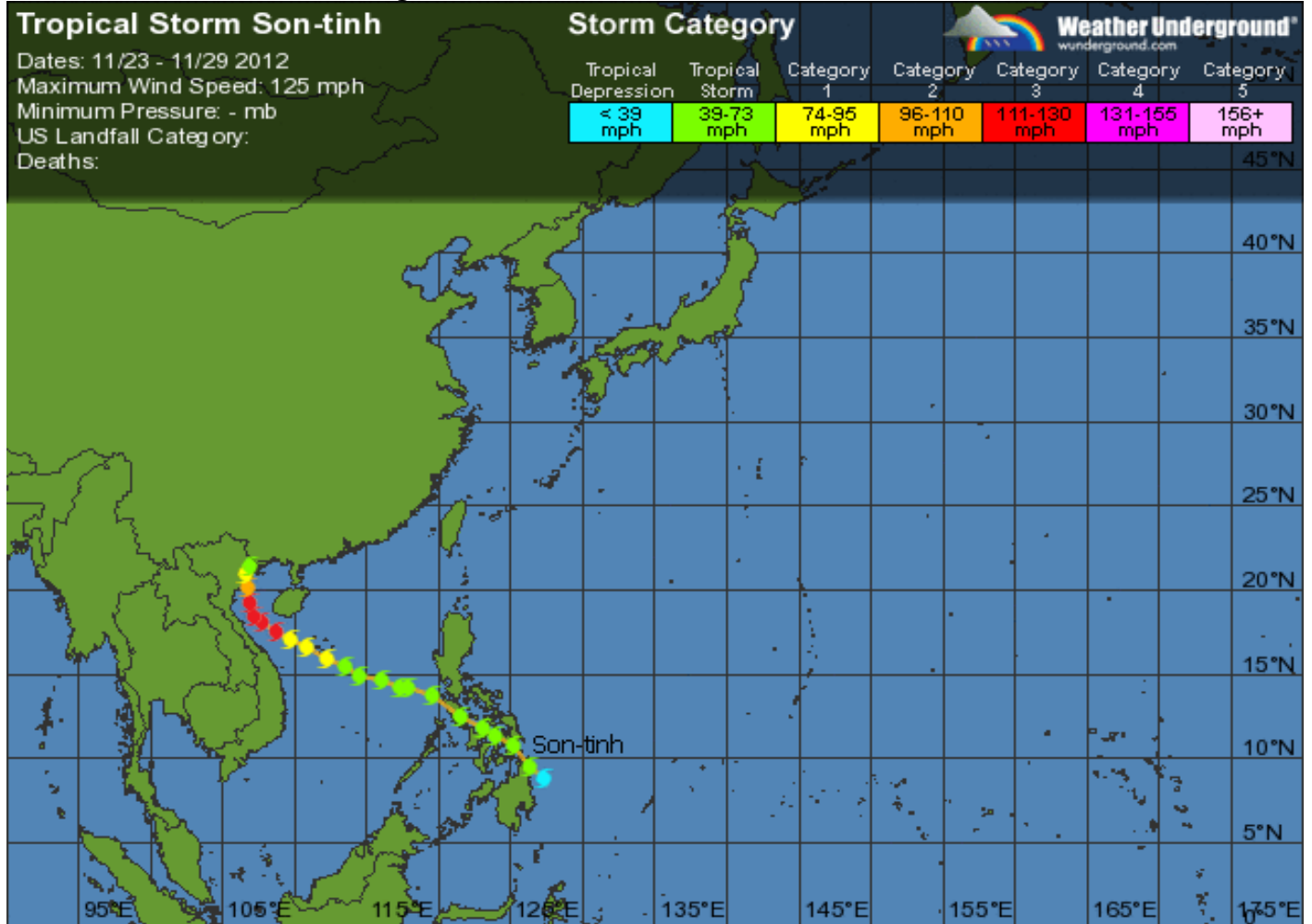
1. สัปดาห์นี้ภาคเหนือ ภาคตะวันออกเฉียงเหนือ ภาคตะวันตก มีฝนตกค่อนข้างน้อย ภาคตะวันออกมีฝนตกเล็กน้อยถึงปานกลาง บริเวณจังหวัดชลบุรี จันทบุรี ส่วนภาคใต้มีฝนตกกระจาย และมีฝนตกหนักบางแห่ง บริเวณจังหวัดประจวบคีรีขันธ์ ชุมพร สุราษฎร์ธานี นครศรีธรรมราช สงขลา สำหรับกรุงเทพฯและปริมณฑลปริมาณฝนลดลง จากการตรวจวัดปริมาณฝนสะสม 7 วัน ของสถานีตรวจอากาศกรมอุตุนิยมวิทยา พบว่าปริมาณฝนสะสมสูงสุดอยู่ที่สถานีชุมพร สุวีและเกาะสมุย โดยวัดปริมาณฝนได้ 98.8 97.0 และ 73.5 มิลลิเมตร ตามลำดับ
2. อุณหภูมิพื้นผิวน้ำทะเลฝั่งอันดามันและอ่าวไทย อุณหภูมิพื้นผิวน้ำทะเลฝั่งอันดามันใกล้เคียงกับฝั่งอ่าวไทย โดยมีอุณหภูมิอยู่ที่ประมาณ 27-29 องศาเซลเซียสตลอดสัปดาห์ ส่วนความสูงของคลื่นพบว่า ฝั่งอันดามันทะเลมีคลื่นสูง 1-2 เมตร ส่วนบริเวณที่มีฝนฟ้าคะนองคลื่นสูงมากกว่า 2 เมตร สำหรับฝั่งอ่าวไทยทะเลมีคลื่นสูงประมาณ 1 เมตร ห่างฝั่งคลื่นสูงประมาณ 2 เมตรอีกทั้งยังพบกลุ่มคลื่นสูงมากกว่า 3 เมตรบริเวณทะเลจีนใต้และอ่าวตังเกี๋ย อันเนื่องมาจากพายุ “เซินตินห์” (SON-TINH) ได้เคลื่อนตัวผ่านบริเวณดังกล่าว
3. รายงานข้อมูลน้ำในเขื่อนจากกรมชลประทาน ณ วันที่ 29 ต.ค. 55 พบว่าในช่วงหนึ่งสัปดาห์ที่ผ่านมาปริมาณน้ำเก็บกักทั่วประเทศ อยู่ที่ 52,309 ล้านลูกบาศก์เมตร เพิ่มขึ้นจากสัปดาห์ที่แล้ว (22 ต.ค.55) 68 ล้านลูกบาศก์เมตร โดยเขื่อนที่มีปริมาณน้ำกักเก็บต่ำกว่า 30% ได้แก่ เขื่อนลำปาว (20%) และเขื่อนที่มีปริมาณน้ำกักเก็บมากกว่า 80% ได้แก่ เขื่อนกัวคองมา (87%) ลำพระเพลิง (85%) เขื่อนป่าสักชลสิทธิ์ (99%) เขื่อนทับเสลา (96%) เขื่อนศรีนครินทร์ (90%) เขื่อนวชิราลงกรณ (90%) เขื่อนหนองปลาไหล (96%) เขื่อนคลองสียัด (100%) เขื่อนประแสร์ (101%) ด้านเขื่อนภูมิพลและเขื่อนสิริกิติ์ มีปริมาณน้ำกักเก็บคงเหลือ 64% และ 70% ตามลำดับ

### แผนภาพคาดการณ์ปริมาณฝนรายวันล่วงหน้า 7 วัน ความละเอียด 3x3 กิโลเมตร และ 9x9 กิโลเมตร จากแบบจำลองสภาพอากาศ(WRF Model) คาดการณ์เมื่อวันที่ 24 ต.ค.55

จากแผนภาพคาดการณ์ปริมาณฝนสะสมรายวันล่วงหน้า 7 วัน ความละเอียด 3x3 กิโลเมตร และ 9x9 กิโลเมตร ตลอดทั้งสัปดาห์ ปริมาณฝนในภาคอื่นๆลดลง ยกเว้นภาคตะวันออกมีฝนเล็กน้อยถึงปานกลางบริเวณจังหวัดชลบุรี จันทบุรี และภาคใต้บริเวณจังหวัดประจวบคีรีขันธ์ ชุมพร สุราษฎร์ธานี นครศรีธรรมราช โดยผลลัพธ์ที่ได้จากแบบจำลองมีความสอดคล้องใกล้เคียงกับเหตุการณ์ที่เกิดขึ้นจริง เมื่อเปรียบเทียบกับภาพเรดาร์ตรวจอากาศของกรมอุตุนิยมวิทยา แผนภาพแสดงปริมาณฝนสะสมของสถาบันวิจัยทหารเรืออเมริกา



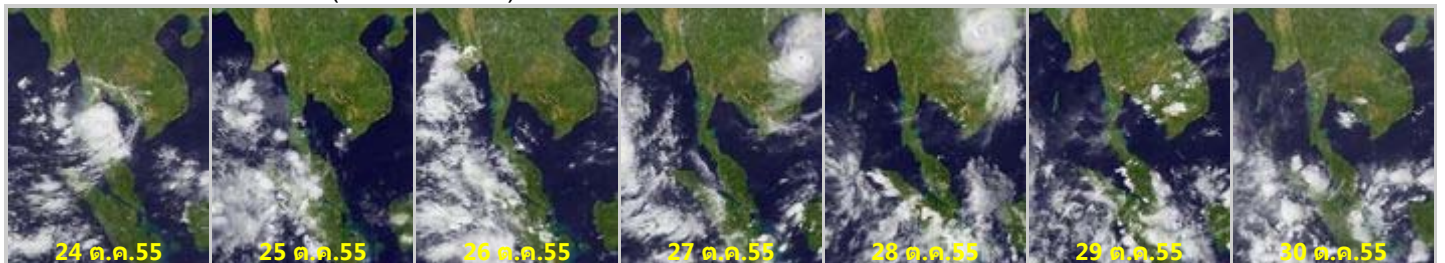
## เส้นทางพายุ จาก Weather Underground



เช้าของวันที่ 29 ต.ค. 55 พายุไต้ฝุ่น “เซินตินห์” (SON-TINH) บริเวณอ่าวตังเกี๋ยได้เคลื่อนตัวขึ้นฝั่งประเทศเวียดนาม และอ่อนกำลังลงเป็นพายุ

โซนร้อน โดยมีศูนย์กลางอยู่บริเวณเมืองไฮฟอง ประเทศเวียดนาม หรือที่ละติจูด 21.0 องศาเหนือ ลองจิจูด 107.0 องศาตะวันออก มีความเร็วลมสูงสุดใกล้ศูนย์กลางประมาณ 85 กิโลเมตรต่อชั่วโมง กำลังเคลื่อนตัวทางทิศเหนือค่อนตะวันออกเล็กน้อย ด้วยความเร็วประมาณ 15 กิโลเมตรต่อชั่วโมง คาดว่า พายุนี้จะอ่อนกำลังลงเป็นหย่อมความกดอากาศต่ำต่อไป ลักษณะเช่นนี้ทำให้ภาคตะวันออกเฉียงเหนือของประเทศไทย โดยเฉพาะทางด้านตะวันออกของภาคมีลมแรงและมีฝนเล็กน้อยถึงปานกลางเป็นแห่งๆ

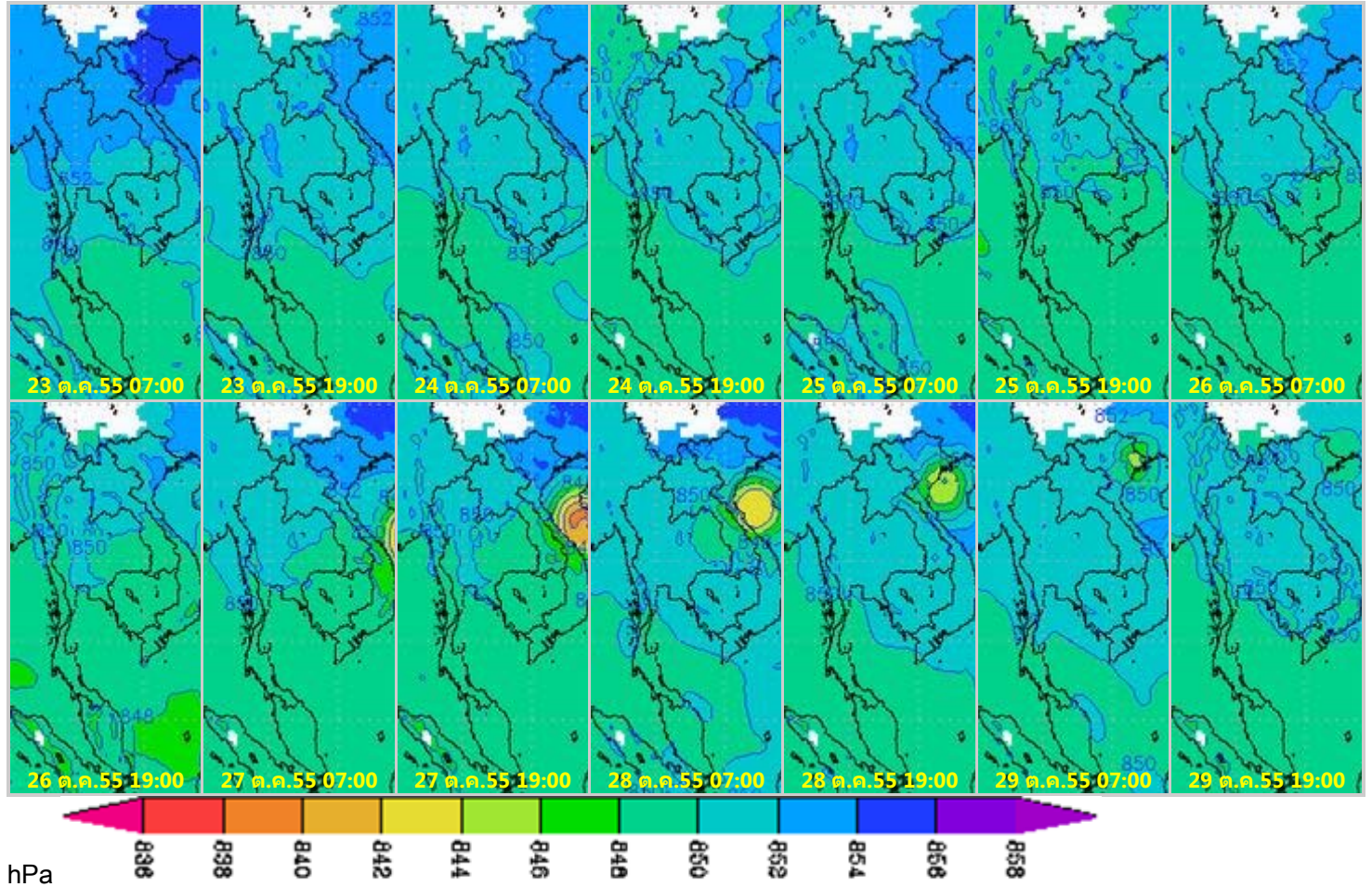
ภาพถ่ายดาวเทียม Goes-9 (24-30 ต.ค. 55)



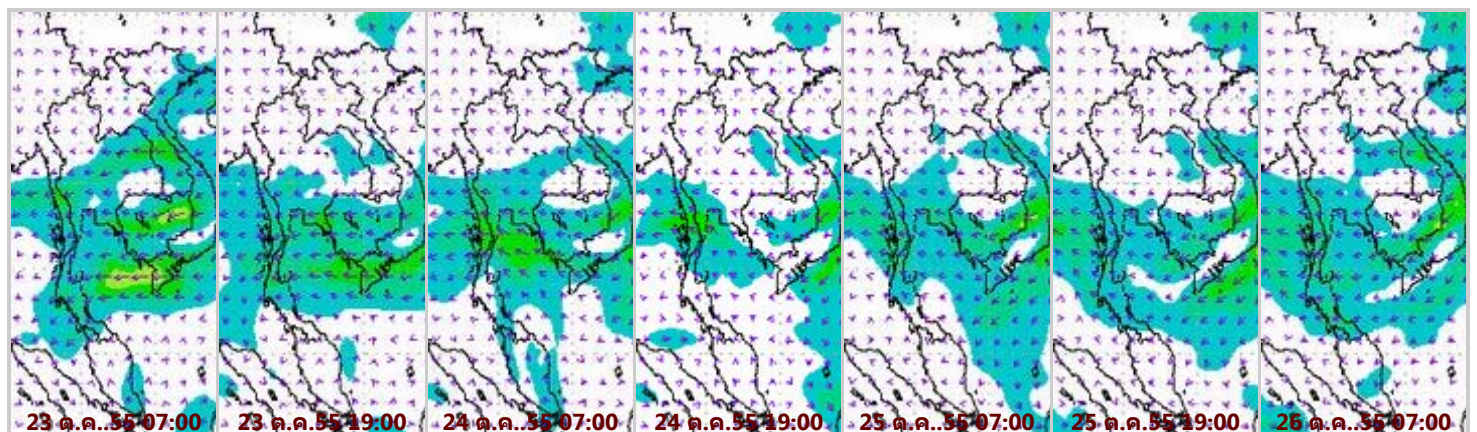
จากภาพถ่ายดาวเทียม Goes-9 พบว่ามีกลุ่มเมฆปกคลุมส่วนมากบริเวณภาคใต้ตลอดสัปดาห์ ลักษณะ ดังกล่าวทำให้บริเวณภาคใต้มีฝนตกกระจายและมีฝนตกหนักบางแห่ง



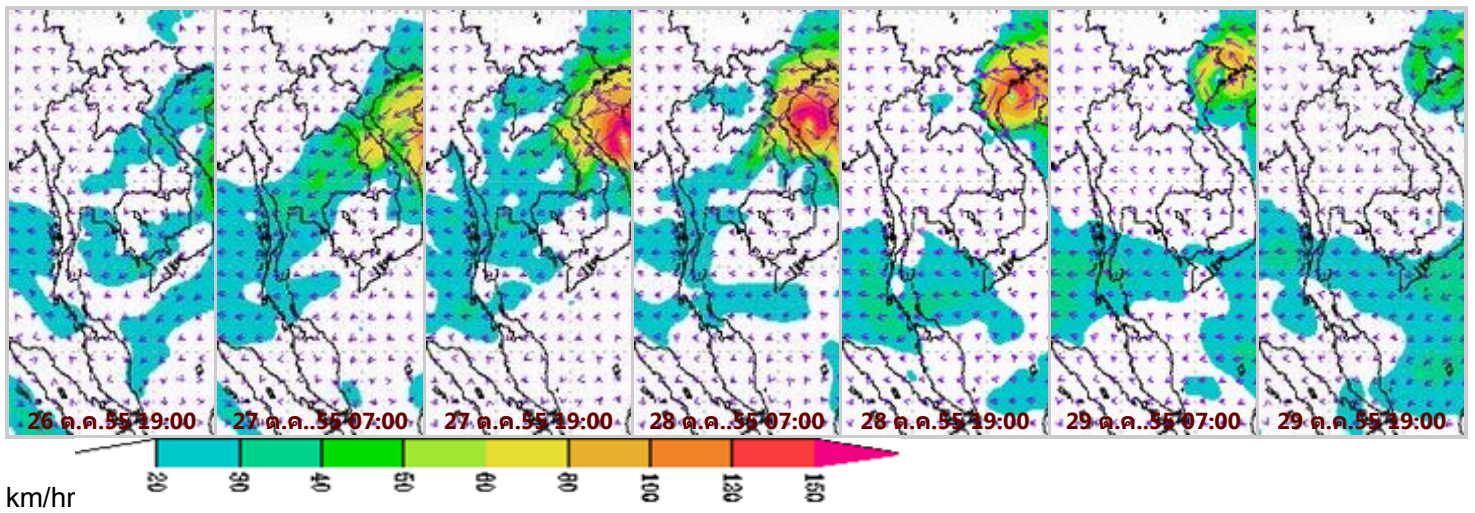
แผนที่อากาศที่ระดับ 1.5 กิโลเมตร เหนือระดับน้ำทะเล จากแบบจำลองสภาพอากาศ WRF



จากภาพแผนที่อากาศที่ระดับ 1.5 กิโลเมตร เหนือระดับน้ำทะเล พบว่าบริเวณความกดอากาศสูงกำลังปานกลางจากประเทศจีนที่ปกคลุมประเทศไทยตอนบนมีกำลังอ่อนลงในระยะปลายสัปดาห์ และมีหย่อมความกดอากาศต่ำกำลังแรงปกคลุมบริเวณภาคใต้และอ่าวไทย และได้เคลื่อนตัวไปปกคลุมทะเลอันดามันตอนบน โดยมีค่าอยู่ระหว่าง 848-850 hPa



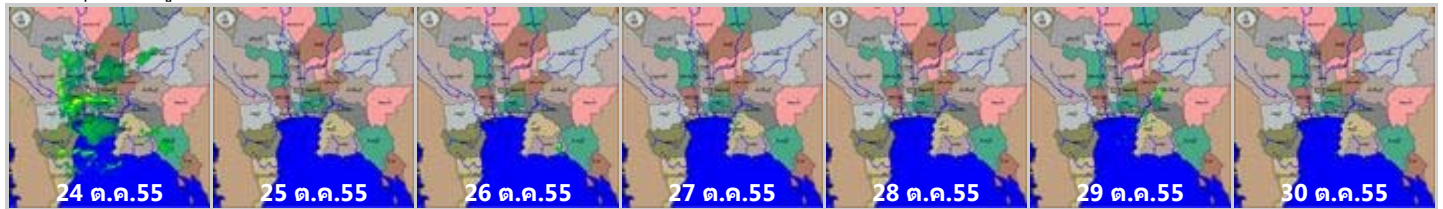




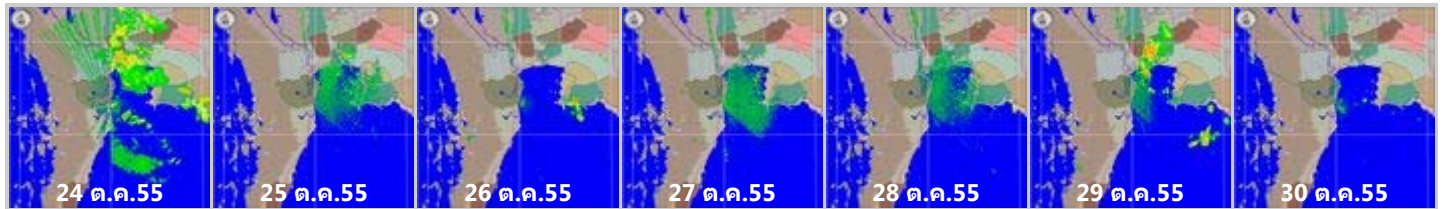
จากภาพแผนที่ความเร็วลมในระดับ 1.5 กิโลเมตร เหนือระดับน้ำทะเล พบว่าพายุโซนร้อน “เซินดินห์” (SON-TINH) บริเวณอ่าวตังเกี๋ยเคลื่อนตัวขึ้นฝั่งใกล้กรุงเทพมหานคร ประเทศเวียดนามตอนบน จากนั้นได้อ่อนกำลังเป็นหย่อมความกดอากาศต่ำ ทำให้ในช่วงปลายสัปดาห์ บริเวณภาคตะวันออกเฉียงเหนือตอนบนมีลมแรง โดยมีความเร็วอยู่ในช่วง 60-80 กิโลเมตรต่อชั่วโมง

**เครือข่ายภาพเรดาร์กรมอุตุนิยมวิทยา**

**เรดาร์สุวรรณภูมิ**



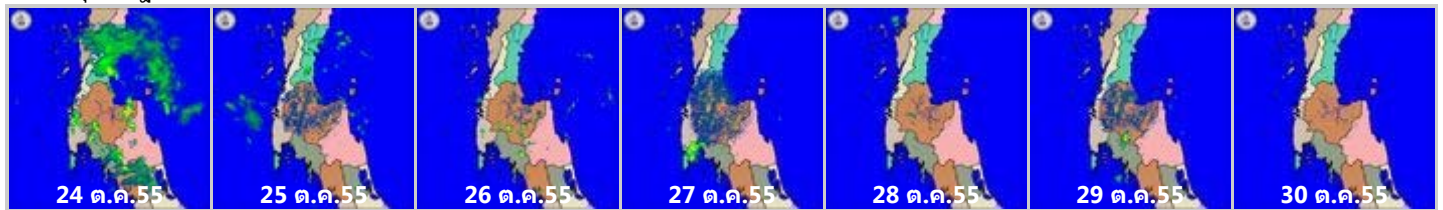
**เรดาร์หัวหิน**



**เรดาร์ชุมพร**

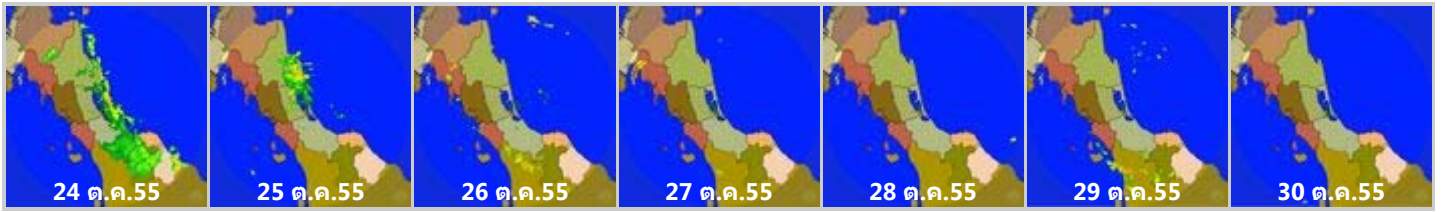


**เรดาร์สุราษฎร์ธานี**



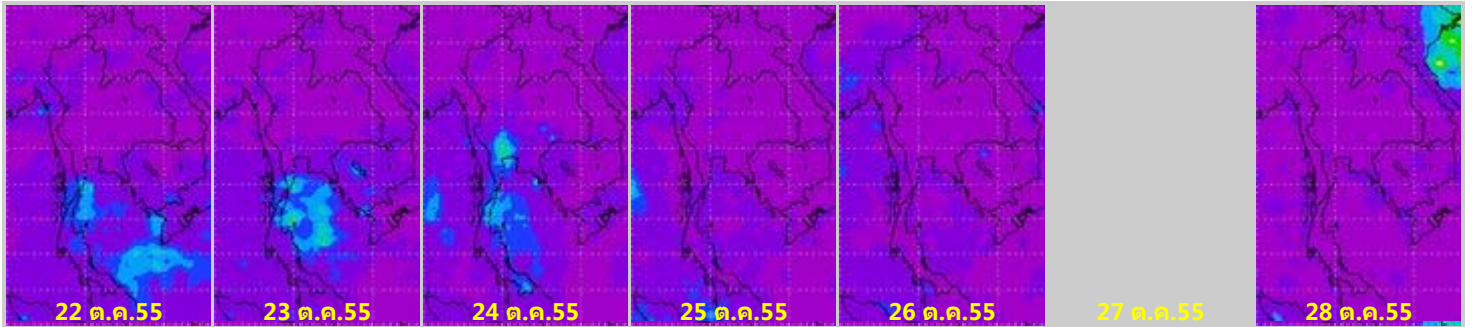


### เรดาร์สังขลา

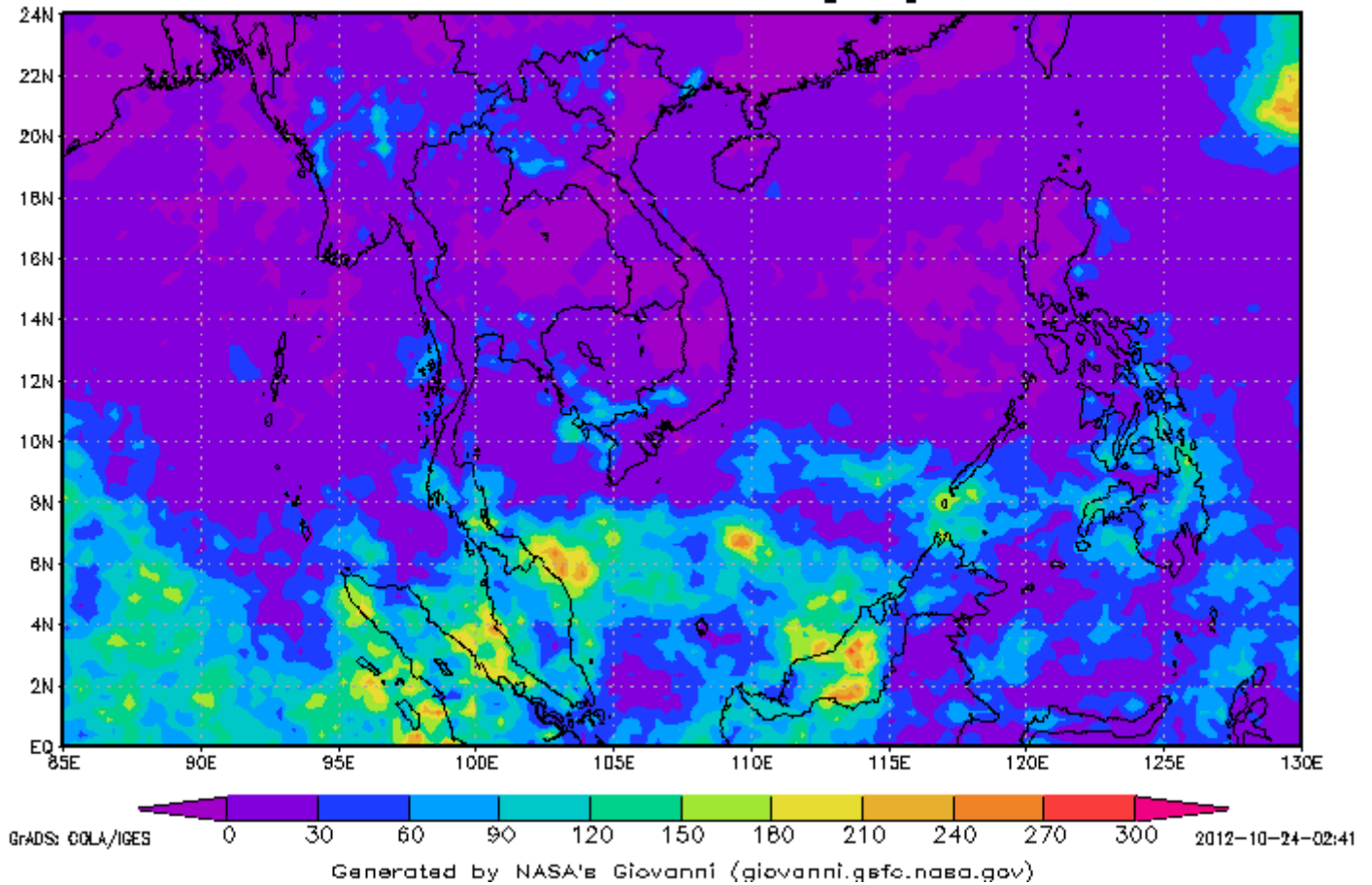


ข้อมูลจากเครือข่ายภาพเรดาร์กรมอุตุนิยมวิทยา พบว่า ประเทศไทยตอนบนมีฝนลดลงและมีอากาศเย็นบริเวณภาคเหนือและภาคตะวันออกเฉียงเหนือ ส่วนภาคใต้ มีฝนตกหนาแน่นและมีฝนตกหนักบางแห่ง

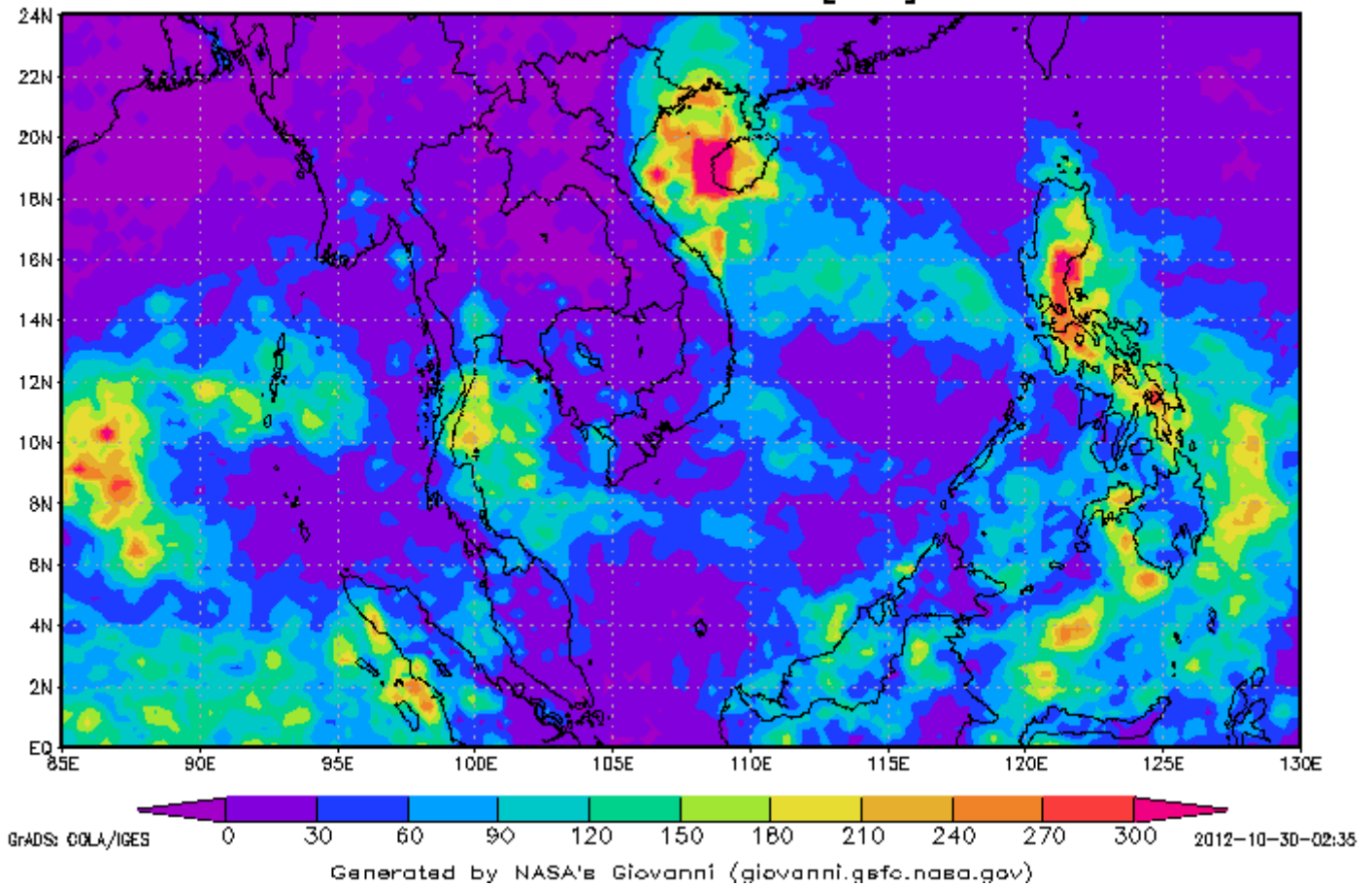
### แผนภาพแสดงปริมาณฝนสะสมจาก NASA (22-28 ต.ค. 55)



### 3-hourly TMPA-RT 00Z15Oct2012-00Z22Oct2012 Accumulated Rainfall [mm]

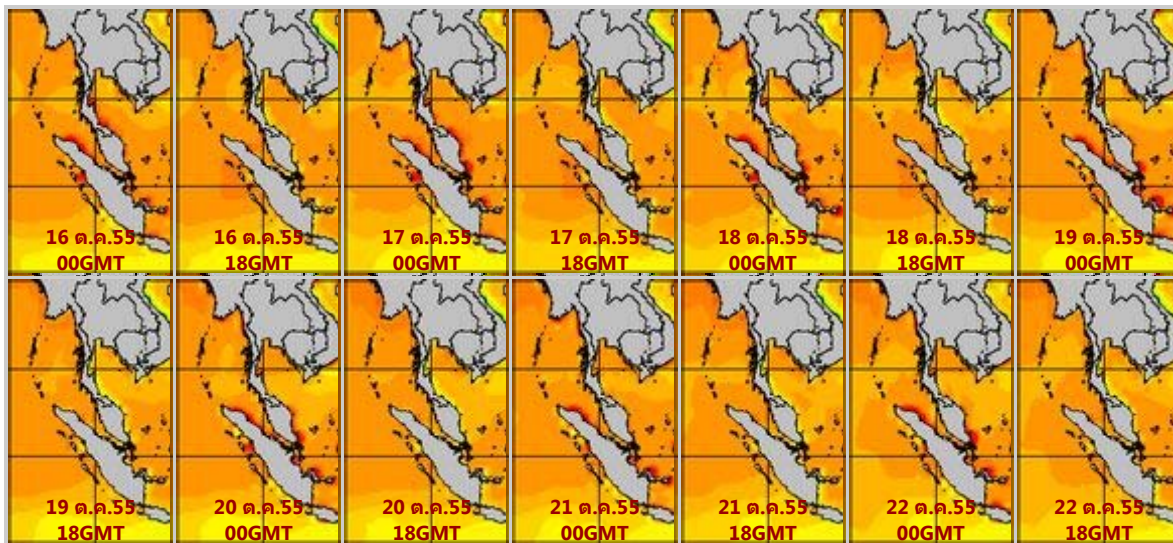


3-hourly TMPA-RT 00Z22Oct2012-00Z29Oct2012  
Accumulated Rainfall [mm]



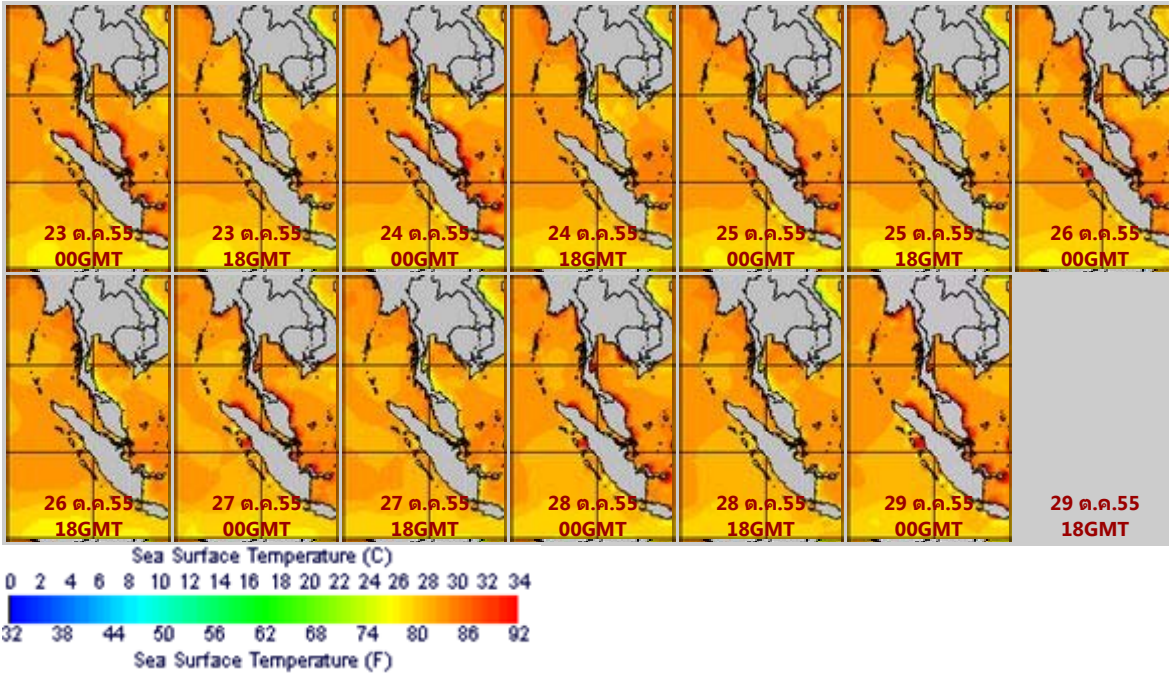
จากแผนภาพแสดงปริมาณฝนสะสมของ NASA พบว่าสัปดาห์นี้มีปริมาณฝนลดลงในหลายพื้นที่ของประเทศ ส่วนภาคใต้มีฝนตกกระจาย และมีฝนตกหนักเป็นบางแห่ง

แผนภาพแสดงอุณหภูมิพื้นผิวน้ำทะเล (23-29 ต.ค. 55 วันละ 2 ภาพ 06GMT และ 18GMT)  
สัปดาห์ก่อนหน้า



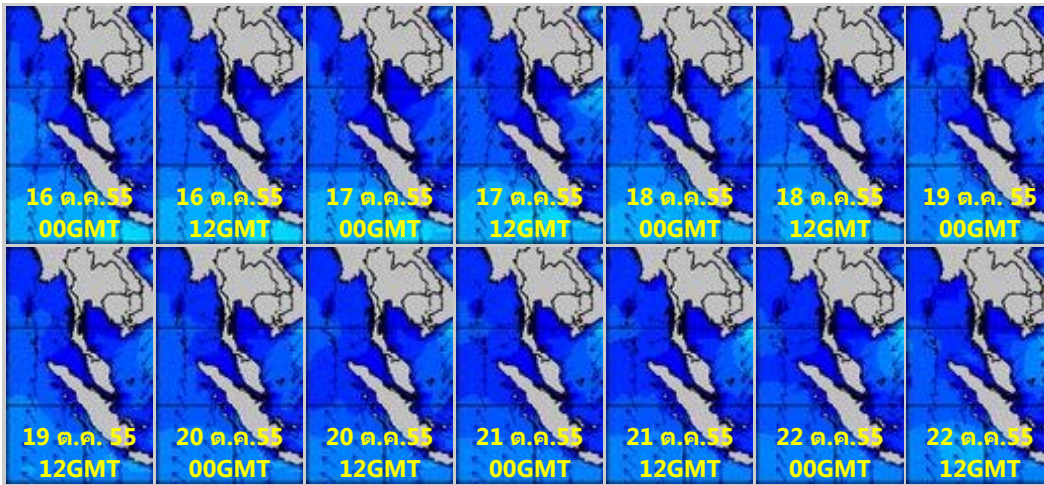


### สัปดาห์นี้

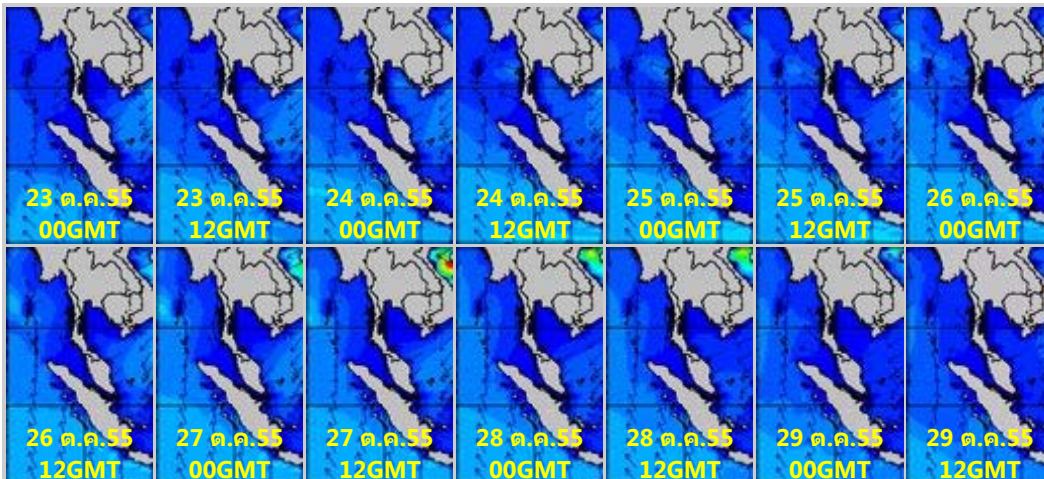


จากแผนภาพแสดงอุณหภูมิพื้นผิวน้ำทะเลฝั่งอันดามันและอ่าวไทย พบว่า อุณหภูมิพื้นผิวน้ำทะเลฝั่งอันดามันใกล้เคียงกับฝั่งอ่าวไทย โดยมีอุณหภูมิอยู่ที่ประมาณ 27-29 องศาเซลเซียสตลอดสัปดาห์

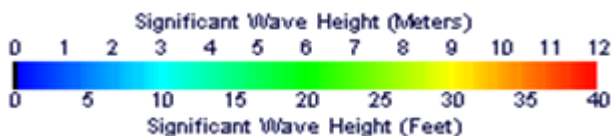
### แผนภาพแสดงความสูงของคลื่น (23-29 ต.ค. 55 วันละ 2 ภาพ 00GMT และ 12GMT) สัปดาห์ก่อนหน้า



### สัปดาห์นี้







แผนภาพแสดงความสูงของคลื่น พบว่า ฟันังอันดามันทะเลมีคลื่นสูง 1 - 2 เมตร ส่วนบริเวณที่มีฝนฟ้าคะนองคลื่นสูงมากกว่า 2 เมตร สำหรับฝั่งอ่าวไทยทะเลมีคลื่นสูงประมาณ 1 เมตร ห่างฝั่งคลื่นสูงประมาณ 2 เมตร อีกทั้งยังพบกลุ่มคลื่นสูงมากกว่า 3 เมตรบริเวณทะเลจีนใต้และอ่าวตังเกี๋ย อันเนื่องมาจากพายุ “เซินตินห์” (SON-TINH) ได้เคลื่อนตัวผ่านบริเวณดังกล่าว

## ปริมาณฝน

สัปดาห์นี้ภาคเหนือ ภาคตะวันออกเฉียงเหนือ ภาคตะวันตก มีฝนตกค่อนข้างน้อย ภาคตะวันออกมีฝนตกเล็กน้อยถึงปานกลาง บริเวณจังหวัดชลบุรี จันทบุรี ส่วนภาคใต้มีฝนตกกระจาย และมีฝนตกหนักบางแห่ง บริเวณจังหวัดประจวบคีรีขันธ์ ชุมพร สุราษฎร์ธานี นครศรีธรรมราช สงขลา สำหรับกรุงเทพฯและปริมณฑลปริมาณฝนลดลง จากการตรวจวัดปริมาณฝนสะสม 7 วัน ของสถานีตรวจอากาศกรมอุตุนิยมวิทยา พบว่าปริมาณฝนสะสมสูงสุดอยู่ที่สถานีชุมพร สวีและเกาะสมุย โดยวัดปริมาณฝนได้ 98.8 97.0 และ 73.5 มิลลิเมตร ตามลำดับ

สถานี	ปริมาณฝนสะสมตั้งแต่ต้นปี		เพิ่มขึ้น
	22/10/55	29/10/55	
ชุมพร	1,255.5	1,354.3	98.8
สวี สกษ.	1,291.7	1,388.7	97.0
เกาะสมุย	1,036.4	1,109.9	73.5
พลิว สกษ.	2,888.3	2,957.2	68.9
นครศรีธรรมราช สกษ.	1,545.4	1,610.6	65.2
เกาะสีชัง	1,221.5	1,285.9	64.4
สงขลา	1,440.4	1,497.0	56.6
สนามบินดอนเมือง	1,417.1	1,471.9	54.8
ประจวบคีรีขันธ์	740.0	791.0	51.0

## ปริมาณน้ำในอ่างเก็บน้ำ

รายงานข้อมูลน้ำในเขื่อนจากกรมชลประทาน ณ วันที่ 29 ต.ค. 55 พบว่าในช่วงหนึ่งสัปดาห์ที่ผ่านมาปริมาณน้ำเก็บกักทั่วประเทศ อยู่ที่ 52,309 ล้านลูกบาศก์เมตร เพิ่มขึ้นจากสัปดาห์ที่แล้ว (22 ต.ค.55) 68 ล้านลูกบาศก์เมตร โดยเขื่อนที่มีปริมาณน้ำกักเก็บต่ำกว่า 30% ได้แก่ เขื่อนลำปาว (20%) และเขื่อนที่มีปริมาณน้ำกักเก็บมากกว่า 80% ได้แก่ เขื่อนกัวคองหมา (87%) ลำพระเพลิง (85%) เขื่อนป่าสักชลสิทธิ์ (99%) เขื่อนทับเสลา (96%) เขื่อนศรีนครินทร์ (90%) เขื่อนวชิราลงกรณ (90%) เขื่อนหนองปลาไหล (96%) เขื่อนคลองสียัด (100%) เขื่อนประแสร์ (101%) ด้านเขื่อนภูมิพลและเขื่อนสิริกิติ์ มีปริมาณน้ำกักเก็บคงเหลือ 64% และ 70% ตามลำดับ

อ่างเก็บน้ำ	2012-10-22		2012-10-29		เพิ่มขึ้น/ลดลง	
	ปริมาตรน้ำ (ล้าน ลบ.ม.)	% เทียบกับ รน ก.	ปริมาตรน้ำ (ล้าน ลบ.ม.)	% เทียบกับ รน ก.	ปริมาตรน้ำ (ล้าน ลบ.ม.)	% เทียบกับ รน ก.
ภาคเหนือ						
ภูมิพล (2)	8,604	64	8,671	64	67	0.50

สิริกิติ์ (2)	6,585	69	6,615	70	30	0.32
แม่จัด	166	63	167	63	1	0.38
กัวลม	74	70	74	70	0	0.00
แม่กวง	109	41	109	41	0	0.00
กัวคองมา	146	86	148	87	2	1.18
แควน้อย	728	78	733	78	5	0.53
<b>รวมภาคเหนือ</b>	<b>16,412</b>	<b>67</b>	<b>16,517</b>	<b>68</b>	<b>105</b>	<b>0.41</b>
<b>ภาคตะวันออกเฉียงเหนือ</b>						
ลำปาง	417	21	387	20	-30	-1.52
ลำตะคอง	164	52	160	51	-4	-1.27
ลำพระเพลิง	101	92	94	85	-7	-6.36
น้ำอูน	281	54	264	51	-17	-3.27
อุบลรัตน์ (2)	1,139	47	1,106	45	-33	-1.36
สิรินธร (2)	1,481	75	1,483	75	2	0.10
จุฬารัตน์ (2)	121	74	123	75	2	1.22
ห้วยหลวง	45	33	42	31	-3	-2.22
ลำนางรอง	85	70	84	69	-1	-0.83
มูลบน	60	43	57	40	-3	-2.13
น้ำพุง (2)	80	48	80	48	0	0.00
ลำแซะ	167	61	161	59	-6	-2.18
<b>รวมภาคตะวันออกเฉียงเหนือ</b>	<b>4,141</b>	<b>56</b>	<b>4,041</b>	<b>54</b>	<b>-100</b>	<b>-1.65</b>
<b>ภาคกลาง</b>						
ป่าสักฯ	785	100	781	99	-4	-0.51
กระเสียว	157	65	149	62	-8	-3.33
ทับเสลา	151	94	153	96	2	1.25
<b>รวมภาคกลาง</b>	<b>1,093</b>	<b>87</b>	<b>1,083</b>	<b>86</b>	<b>-10</b>	<b>-0.86</b>
<b>ภาคตะวันตก</b>						
ศรีนครินทร์ (2)	15,990	90	15,959	90	-31	-0.17
วชิราลงกรณ (2)	7,977	90	7,933	90	-44	-0.50
<b>รวมภาคตะวันตก</b>	<b>23,967</b>	<b>90</b>	<b>23,892</b>	<b>90</b>	<b>-75</b>	<b>-0.34</b>
<b>ภาคตะวันออก</b>						
บางพระ	81	69	82	70	1	0.85
หนองปลาไหล	151	92	158	96	7	4.27
คลองลี้ยัด	422	100	419	100	-3	-0.71
ขุนด่านปราการชล	178	79	179	80	1	0.45
ประแสร์	255	103	251	101	-4	-1.61
<b>รวมภาคตะวันออก</b>	<b>1,087</b>	<b>89</b>	<b>1,089</b>	<b>89</b>	<b>2</b>	<b>0.65</b>
<b>ภาคใต้</b>						
แก่งกระจาน	561	79	554	78	-7	-0.99
ปราณบุรี	170	49	170	49	0	0.00
รัชชประภา (2)	4,360	77	4,363	77	3	0.05
บางกลาง (2)	595	41	600	41	5	0.34
<b>รวมภาคใต้</b>	<b>5,686</b>	<b>62</b>	<b>5,687</b>	<b>61</b>	<b>1</b>	<b>-0.15</b>
<b>รวมทั้งประเทศ</b>	<b>52,386</b>	<b>69</b>	<b>52,309</b>	<b>68</b>	<b>-77</b>	<b>-0.53</b>



## ระดับน้ำท่า

จากรายงานการตรวจวัดระดับน้ำของสถานีวัดน้ำท่ากรมชลประทาน วันที่ 30 ต.ค.55 ณ เวลา 06.00 น.  
ระดับน้ำน้อยวิกฤต แสดงตามตารางด้านล่าง

ลุ่มน้ำ	แม่น้ำ	สถานที่ตั้งสถานีสำรวจปริมาณน้ำท่า	ข้อมูลสถิติ		ข้อมูลวันที่ 30 ต.ค. 55 เวลา 06.00 น.	
			ตลิ่ง	ความจุ	ระดับน้ำ	ปริมาณน้ำ
			(ม.)	(ลบ.ม./วิ)	(ม.)	(ลบ.ม./วิ)
กก	แม่ลาว	จ.เชียงราย บ้านหนองผ่า (G.10) อ.แม่สรวย	3.5	260	0.4	20
	แม่ลาว	จ.เชียงราย บ้านต้นยาง (G.8) อ.แม่ลาว	4	310	0.42	7.6
อิง	อิง	จ.พะเยา บ้านจดียังาม (I.17) อ.เมือง	3.5	120	1	2.6
สาละวิน	ปาย	จ.แม่ฮ่องสอน บ้านท่าโป่งแดง (Sw.5A) อ.เมือง	5	700	0.18	47
ปิง	ปิง	จ.เชียงใหม่ บ้านแม่แดง (P.67) อ.สันทราย	4	420	-0.49	5
	ปิง	จ.เชียงใหม่ ที่สะพานนารัฐ (P.1) อ.เมือง	3.7	440	1.35	24
	แม่วาง	จ.เชียงใหม่ บ้านสบวิน (P.82) อ.แม่วาง	3.8	150	1.11	6.7
	แม่วาง	จ.เชียงใหม่ บ้านพันตน (P.84) อ.แม่วาง	4	100	0.96	5.2
	แม่กวง	จ.เชียงใหม่ บ้านโป่ง (P.81) อ.สันกำแพง	5.8	110	1.25	4.7
	น้ำกวาง	จ.ลำพูน สะพานท่าสิงห์พิทักษ์ (P.5) อ.เมือง	5	140	2.75	11
	ลี้	จ.ลำพูน บ้านฮีไฮด์ (P.76) อ.ลี้	5.4	320	0.87	2.2
	ทา	จ.ลำพูน บ้านป่าซาง (P.87) อ.ป่าซาง	4.1	120	0.2	0
	ปิง	จ.ตาก บ้านท่าแค (P.2A) อ.เมือง	5.72	4,230	0.4	59
	ปิง	จ.กำแพงเพชร ที่สะพานบ้านห้วยยาง (P.7A) อ.เมือง	5.87	4,035	0.3	52.3
ยม	ยม	จ.แพร่ บ้านห้วยลึก (Y.20) อ.สอง	12	3,100	1.48	31
	ยม	จ.แพร่ ที่สะพานบ้านน้ำโค้ง (Y.1C) อ.เมือง	8.2	1,000	1.18	50
	ยม	จ.สุโขทัย บ้านดอนระเมียง (Y.14) อ.ศรีสำราญ	12	2,319	1.9	89
	ยม	จ.สุโขทัย บ้านวังไม้ขอน (Y.3A) อ.สวรรคโลก	10.15	1,198	0.4	21
	ยม	จ.สุโขทัย บ้านคลองตาล (Y.33) อ.ศรีสำราญ	9.56	800	1.95	35.8
น่าน	น่าน	จ.น่าน บ้านผาขวาง (N.64) อ.เมือง	9.5	1,060	1.26	81
	น่าน	จ.น่าน หน้าสำนักงานป่าไม้ (N.1) อ.เมือง	7	1,300	0.54	83
	น่าน	จ.อุดรดิตถ์ บ้านบุญนาคน (N.12A) อ.ท่าปลา	12.24	3,043	0.8	0
เจ้าพระยา	คลองโพธิ์	จ.นครสวรรค์ บ้านใหม่คลองเจริญ (Ct.7) กิ่ง อ.แม่เป็น	104.88	170	101.39	0
	ห้วยขุนแก้ว	จ.อุทัยธานี บ้านสมอทอง (C.30) อ.ห้วยคต	108.3	830	101.58	0
	ห้วยทับเสลา	จ.อุทัยธานี บ้านมั่งอ้ายเจียม (Ct.9) อ.ลานสัก	127.47	280	123.35	0.5
ป่าสัก	ป่าสัก	จ.เพชรบูรณ์ บ้านท่าห้วยยาง (S.33) อ.หล่มเก่า	8.81	384	0.9	5.2

	ป่าสัก	จ.เพชรบูรณ์ สะพานพัฒนาภาคเหนือ (S.4B) อ.เมือง	10.1	190	3.5	3.3
	ป่าสัก	จ.สระบุรี บ้านป่า (S.9) อ.แก่งคอย	22.56	1,740	8.5	5
ชี	ชี	จ.ชัยภูมิ บ้านค่าย (E.23) อ.เมือง	9	400	4.74	30.3
	ชี	จ.ขอนแก่น บ้านโจด (E.9) อ.มัญจาคีรี	11	589	3.82	32.7
	ชี	จ.มหาสารคาม (E.91) อ.โกสุมพิสัย	11.7	834	2.63	51.7
โขง	น้ำเลย	จ.เลย บ้านฟากเลย( Kh.58A ) อ.เมือง	8	500	1.32	6.4
มูล	ลำพระเพลิง	จ.นครราชสีมา บ้านวังกะโล้ (M.145) อ.ปากช่อง	7.45	157	3.44	0.7
	ลำตะคอง	จ.นครราชสีมา สะพานอาคารเซราม (M.89) อ.ปากช่อง	7.3	209	1.5	2.3
	ลำปลายมาศ	จ.บุรีรัมย์ บ้านไผ่น้อย (M.185) อ.ลำปลายมาศ	7.1	142	6.05	23.5
	มูล	จ.บุรีรัมย์ บ้านสตึก (M.6A) อ.สตึก	5.4	303	4.09	172.1
มูล	ห้วยขะยุง	จ.ศรีสะเกษ บ้านโนนศรีโคล (M.176) อ.กันทรารมย์	9.3	269	2.34	20.8
	ห้วยละโอ่ง	จ.อำนาจเจริญ บ้านนาฝื่อ (M.155) อ.เมือง	5.8	300	0.57	0.3
	มูล	จ.อุบลราชธานี สะพานเสรีประชาธิปไตย (M.7) อ.เมือง	7	2,600	2.82	321
แม่กลอง	ลำตะเพิน	จ.กาญจนบุรี บ้านทุ่งนางนงหрок (K.12) อ.เมือง	6.1	166	1.06	4.2
	ลำภาชี	จ.ราชบุรี บ้านบ่อ (K.17) อ.สวนผึ้ง	5.9	550	0.88	20.2
ปราจีนบุรี	พระสทิง	จ.สระแก้ว บ้านสระขวัญ (Kgt.10) อ.เมือง	11	285	5.73	4.4
	ค.พระปรอง	จ.สระแก้ว บ้านแก้ง (Kgt.12) อ.เมือง	8.57	203	2.57	5.2
	คลองยาง	จ.ปราจีนบุรี บ้านทุ่งแฝก (Kgt.14) อ.นาดี	7.06	345	0.8	0.4
	ห้วยโสมง	จ.ปราจีนบุรี บ้านแก้งดินสอ (Kgt.15A) อ.นาดี	9.07	776	0.4	1.7
	ปราจีนบุรี	จ.ปราจีนบุรี บ้านกบินทร์ (Kgt.3) อ.กบินทร์บุรี	10.2	559	2.2	66
ชายฝั่งทะเล	ประแสร์	จ.ระยอง บ้านเขาจิก (Z.11) อ.แกลง	7.27	160	2.37	13
ตะวันออก	ค.หินดาด	จ.จันทบุรี บ้านโป่งน้ำร้อน (Z.21) อ.มะขาม	7.49	263	0.83	2.3
	คลองพญาธิ์	จ.จันทบุรี บ้านฉมัน (Z.14) อ.มะขาม	7.95	174	1.51	8.7
	คลองใหญ่	จ.ตราด บ้านศรีบัวทอง (Z.10) อ.เขาสมิง	11.5	507	2.47	24.1
เพชรบุรี	เพชรบุรี	จ.เพชรบุรี ท้ายเขื่อนเพชรบุรี บ้านท่ายาง (B.10) อ.ท่ายาง	8.5	400	0.7	8.6
ชายฝั่งทะเล	ค.บางสะพาน	จ.ประจวบฯ บ้านวังยาว (Gt.7) อ.บางสะพาน	7.5	-	2.07	0
ตะวันตก	ค.ทับสะแก	จ.ประจวบฯ บ้านกลาง (Gt.9) อ.ทับสะแก	3.85	70	0.68	0.4
ภาคใต้ฝั่ง	ท่าตะเภา	จ.ชุมพร ที่สะพานบ้านวังครก (X.158) อ.ท่าแซะ	12	983	3.65	26.5
ตะวันออก	ท่าตะเภา	จ.ชุมพร ที่สะพานเทศบาล 2 (X.180) อ.เมือง	3.8	262	0.12	3
	คลองชุมพร	จ.ชุมพร บ้านวังไผ่ (X.53A) อ.เมือง	9.34	163	2.7	8.5
	ค.ท่าดี	จ.นครศรีธรรมราช บ้านนาป่า (X.203) อ.เมือง	10.8	56	7.9	1.5



	คลองกลาย	จ.นครศรีธรรมราช บ้านห้วยนา ( X.149 ) อ.นบพิตำ	33.96	1,500	29.07	34.6
	สายบุรี	จ.นราธิวาส บ้านซากอ ( X.184 ) อ.ศรีสาคร	32.8	1,910	23.62	31.3
ทะเลสาบ	ค.นาท่อม	จ.พัทลุง บ้านลำ ( X.170 ) กิ่ง อ.ศรีนครินทร์	26.6	928	20.38	4.5
สงขลา	คูตะเกา	จ.สงขลา บ้านบางศาลา ( X.90 ) อ.คลองหอยโข่ง	8	402	2.59	17.7
	คูตะเกา	จ.สงขลา บ้านหาดใหญ่ใน ( X.44 ) อ.หาดใหญ่	7.4	586	0.35	15.8
ปัตตานี	ตะกั่วป่า	จ.พังงา บ้านหินदान ( X.186 ) อ.ตะกั่วป่า	4.4	575	-0.45	0.4
	ค.บางใหญ่	จ.ภูเก็ต ร.ร.สตรีภูเก็ต ( X.191 ) อ.เมือง	4	29	1.53	0.7
	ค.ปะเหลียน	จ.ตรัง บ้านย่านตาขาว ( X.236 ) อ.ย่านตาขาว	5	290	0.6	18
	คลองละงู	จ.สตูล บ้านท่าเคียน ( X.150 ) อ.ละงู	12.8	302	5.83	11.5