

รายงานข้อมูลน้ำรายสัปดาห์ ครั้งที่ 43/2555 (ระหว่างวันที่ 17-23 ต.ค. 55)

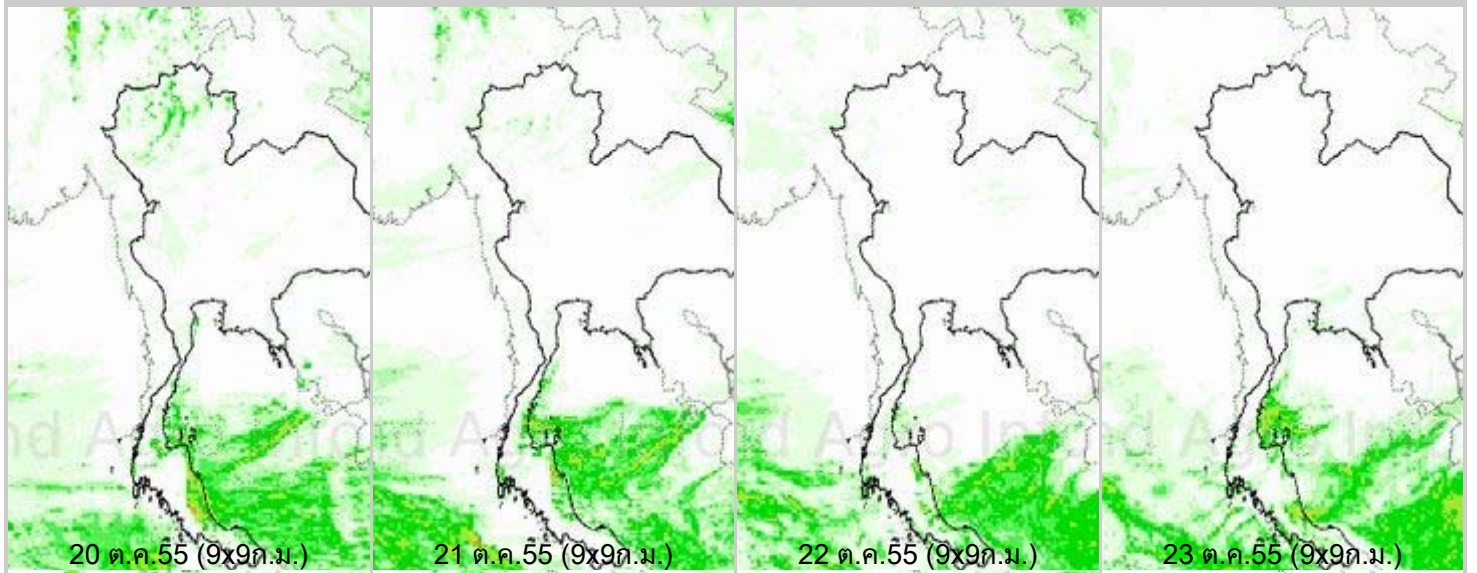
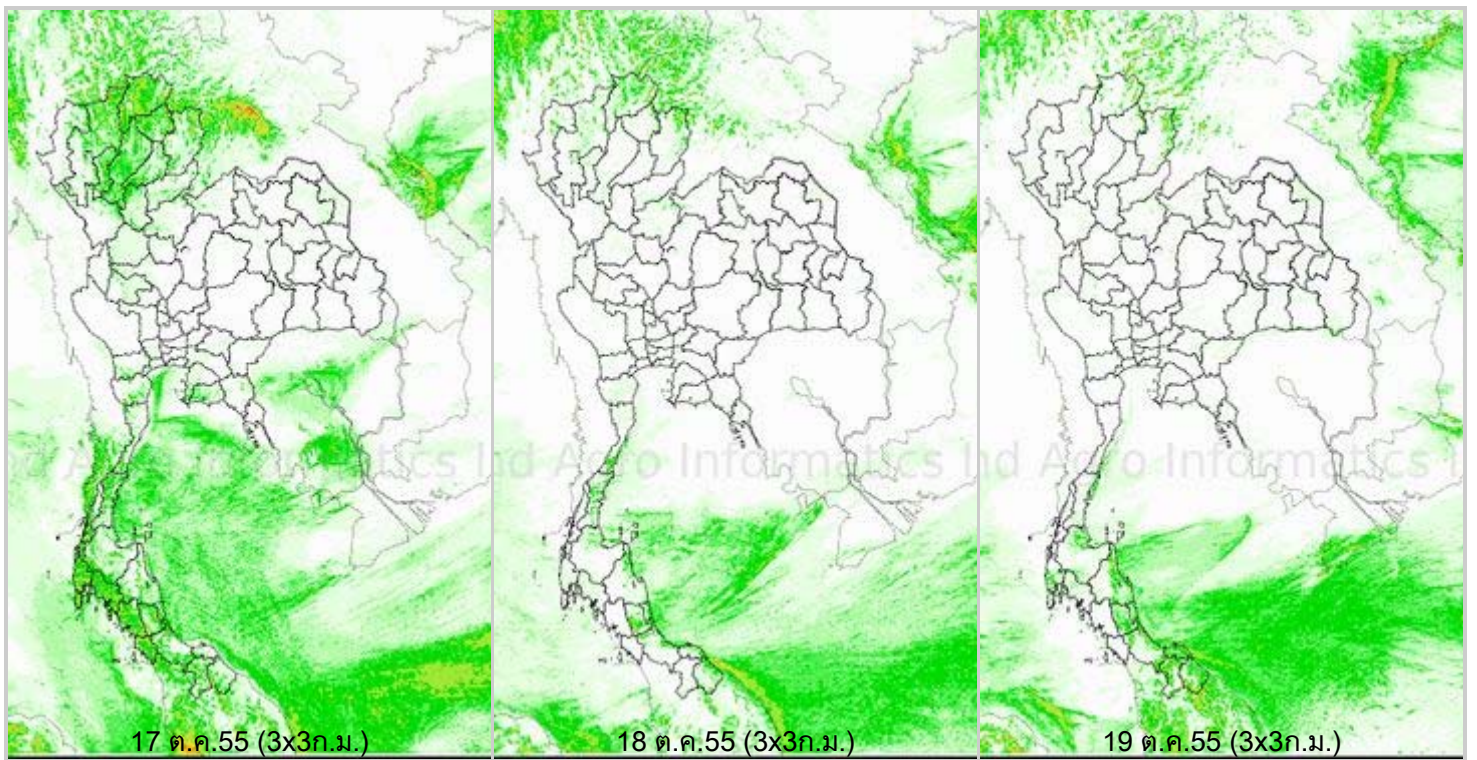
สรุปข้อมูลน้ำรายสัปดาห์

1. สัปดาห์นี้ภาคเหนือ ภาคตะวันออกเฉียงเหนือ ภาคตะวันตก ภาคกลาง มีฝนกระจายเล็กน้อย ภาคตะวันออก มีฝนตกกระจาย บริเวณจังหวัดชลบุรี ส่วนภาคใต้มีฝนตกกระจายและมีฝนตกหนักบางแห่ง บริเวณ จังหวัดนครศรีธรรมราช สุราษฎร์ธานี สงขลา พัทลุง ยะลา สำหรับกรุงเทพฯและมณฑล ปริมาณฝนลดลง จากการตรวจวัดปริมาณฝนสะสม 7 วัน ของสถานีตรวจอากาศกรมอุตุนิยมวิทยา พบว่าปริมาณฝนสะสมสูงสุดอยู่ที่สถานีนครศรีธรรมราช ตะกั่วป่าและสงขลาโดยวัดปริมาณฝนได้ 139.9 104.2 และ 102.7 มิลลิเมตร ตามลำดับ
2. อุณหภูมิพื้นผิวน้ำทะเลฝั่งอันดามันและอ่าวไทย อุณหภูมิพื้นผิวน้ำทะเลฝั่งอันดามันใกล้เคียงกับฝั่งอ่าวไทย โดยมีอุณหภูมิตั้งอยู่ที่ประมาณ 27-29 องศาเซลเซียสตลอดสัปดาห์ ส่วนความสูงของคลื่นพบว่า ฝั่งอันดามันทะเลมีคลื่นสูง 1 เมตร ส่วนบริเวณที่มีฝนฟ้าคะนองคลื่นสูงประมาณ 2 เมตร
3. รายงานข้อมูลน้ำในเขื่อนจากกรมชลประทาน ณ วันที่ 22 ต.ค. 55 พบว่าในช่วงหนึ่งสัปดาห์ที่ผ่านมา ปริมาณน้ำเก็บกักทั่วประเทศ อยู่ที่ 52,386 ล้านลูกบาศก์เมตร เพิ่มขึ้นจากสัปดาห์ที่แล้ว (15 ต.ค.55) 239 ล้านลูกบาศก์เมตร โดยเขื่อนที่มีปริมาณน้ำกักเก็บต่ำกว่า 30% ได้แก่ เขื่อนลำปาว (21%) และ เขื่อนที่มีปริมาณน้ำกักเก็บมากกว่า 80% ได้แก่ เขื่อนกัวคองมา (86%) เขื่อนป่าสักชลสิทธิ์ (100%) เขื่อนทับเสลา (94%) เขื่อนศรีนครินทร์ (90%) เขื่อนวชิราลงกรณ (90%) เขื่อนหนองปลาไหล (92%) เขื่อนคลองสียัด (100%) เขื่อนประแสร์ (103%) ด้านเขื่อนภูมิพลและเขื่อนสิริกิติ์ มีปริมาณน้ำ กักเก็บคงเหลือ 64% และ 69% ตามลำดับ

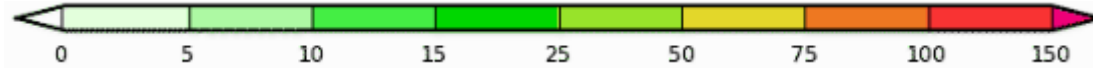
แผนภาพคาดการณ์ปริมาณฝนรายวันล่วงหน้า 7 วัน ความละเอียด 3x3 กิโลเมตร และ 9x9 กิโลเมตร จากแบบจำลองสภาพอากาศ(WRF Model) คาดการณ์เมื่อวันที่ 17 ต.ค.55

จากแผนภาพคาดการณ์ปริมาณฝนสะสมรายวันล่วงหน้า 7 วัน ความละเอียด 3x3 กิโลเมตร และ 9x9 กิโลเมตร ในช่วงวันที่ 17 - 20 ต.ค. จะมีฝนเล็กน้อยในภาคเหนือตอนบน ภาคใต้มีฝนตกเล็กน้อยถึงปานกลางกระจายในหลายพื้นที่ จากนั้นในช่วงวันที่ 21-23 ต.ค. ปริมาณฝนลดลง ยกเว้นภาคใต้ที่ยังคงมีฝนตกบริเวณจังหวัดสุราษฎร์ธานี นครศรีธรรมราช พัทลุง กระบี่ และสงขลา

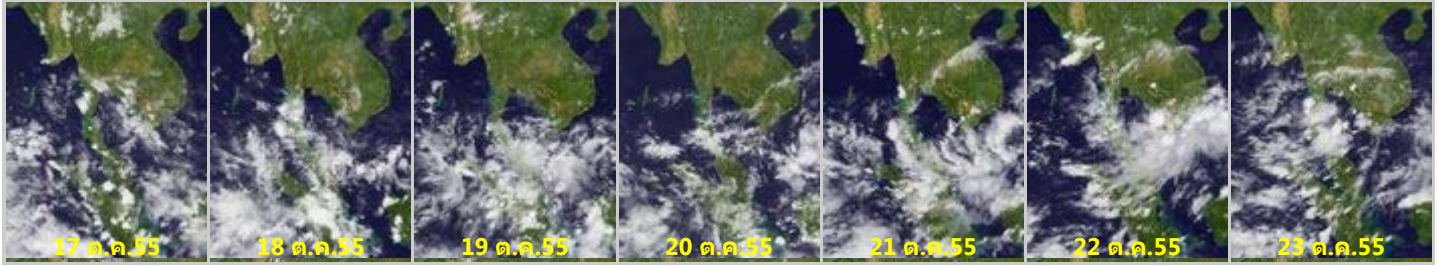
โดยผลลัพธ์ที่ได้จากแบบจำลองมีความสอดคล้องใกล้เคียงกับเหตุการณ์ที่เกิดขึ้นจริง เมื่อเปรียบเทียบกับภาพเรดาร์ตรวจอากาศของกรมอุตุนิยมวิทยา แผนภาพแสดงปริมาณฝนสะสมของสถาบันวิจัยทหารเรืออเมริกา



Precipitation(mm/day)

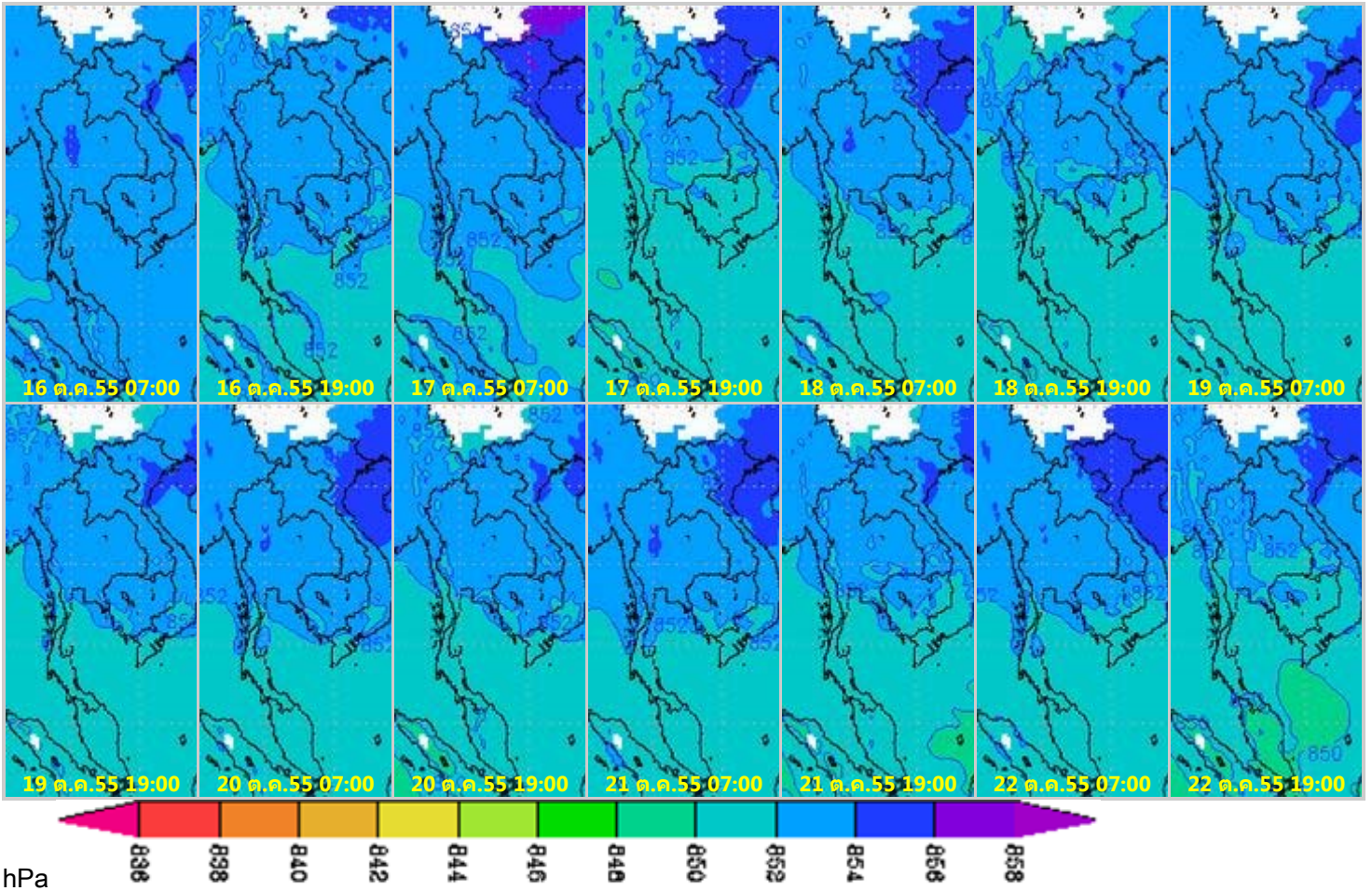


ภาพถ่ายดาวเทียม Goes-9 (17-23 ต.ค. 55)

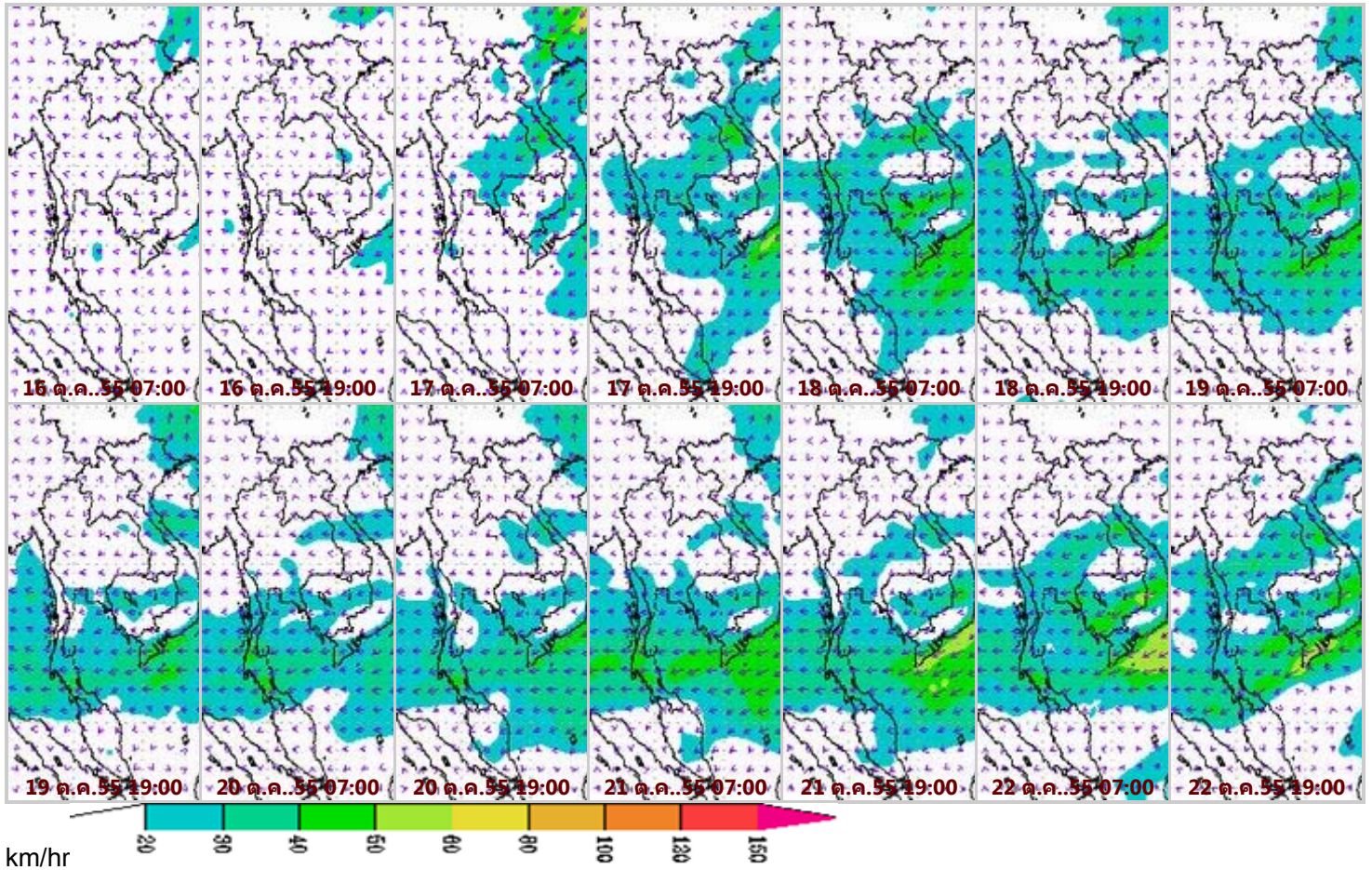


จากภาพถ่ายดาวเทียม Goes-9 พบว่ามีกลุ่มเมฆปกคลุมส่วนมากบริเวณภาคใต้ตลอดสัปดาห์ ลักษณะ ดังกล่าวทำให้บริเวณภาคใต้มีฝนตกกระจายและมีฝนตกหนักบางแห่ง

แผนที่อากาศที่ระดับ 1.5 กิโลเมตร เหนือระดับน้ำทะเล จากแบบจำลองสภาพอากาศ WRF



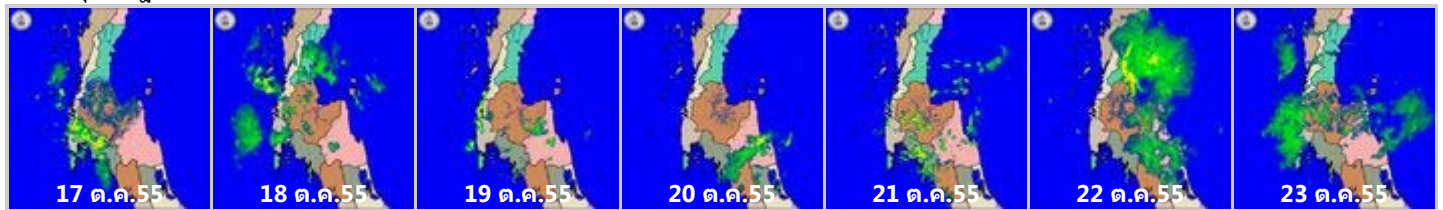
จากภาพแผนที่อากาศที่ระดับ 1.5 กิโลเมตร เหนือระดับน้ำทะเล พบว่าความกดอากาศสูงกำลังปานกลางที่ปกคลุมประเทศไทยตอนบนได้อ่อนกำลังลงในระยะครึ่งหลังสัปดาห์ โดยมีค่าอยู่ระหว่าง 850-852 hPa



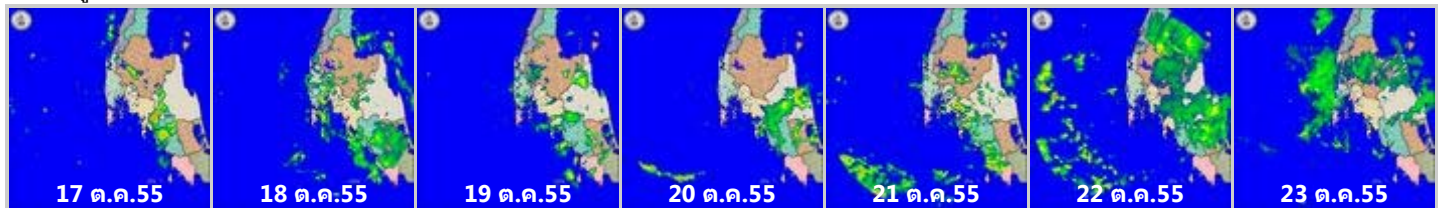
จากภาพแผนที่ความเร็วลมในระดับ 1.5 กิโลเมตร เหนือระดับน้ำทะเล พบว่าลมตะวันออกเฉียงใต้พัดปกคลุมประเทศไทยเกือบตลอดสัปดาห์ โดยมีความเร็วลมอยู่ในช่วง 40-60 กิโลเมตรต่อชั่วโมง

เครือข่ายภาพเรดาร์กรมอุตุนิยมวิทยา

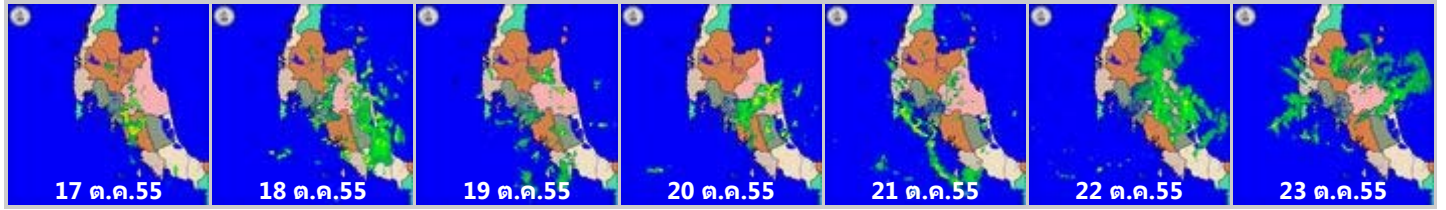
เรดาร์สุราษฎร์ธานี



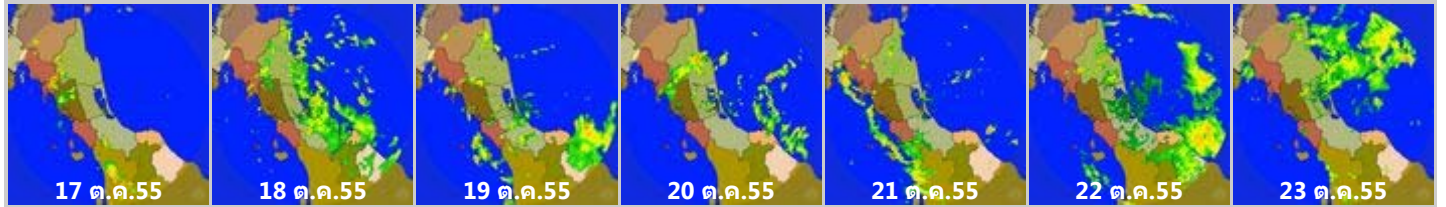
เรดาร์ภูเก็ต



เรดาร์กระบี่

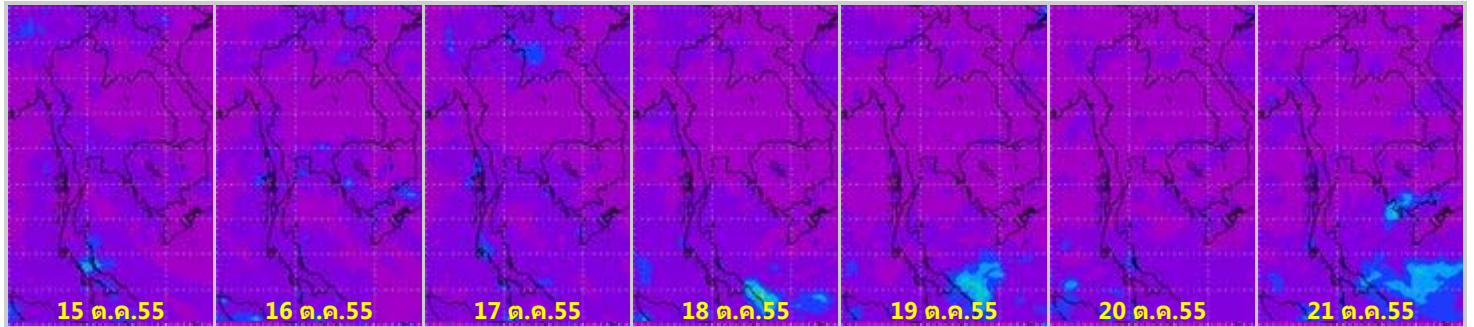


เรดาร์สงขลา

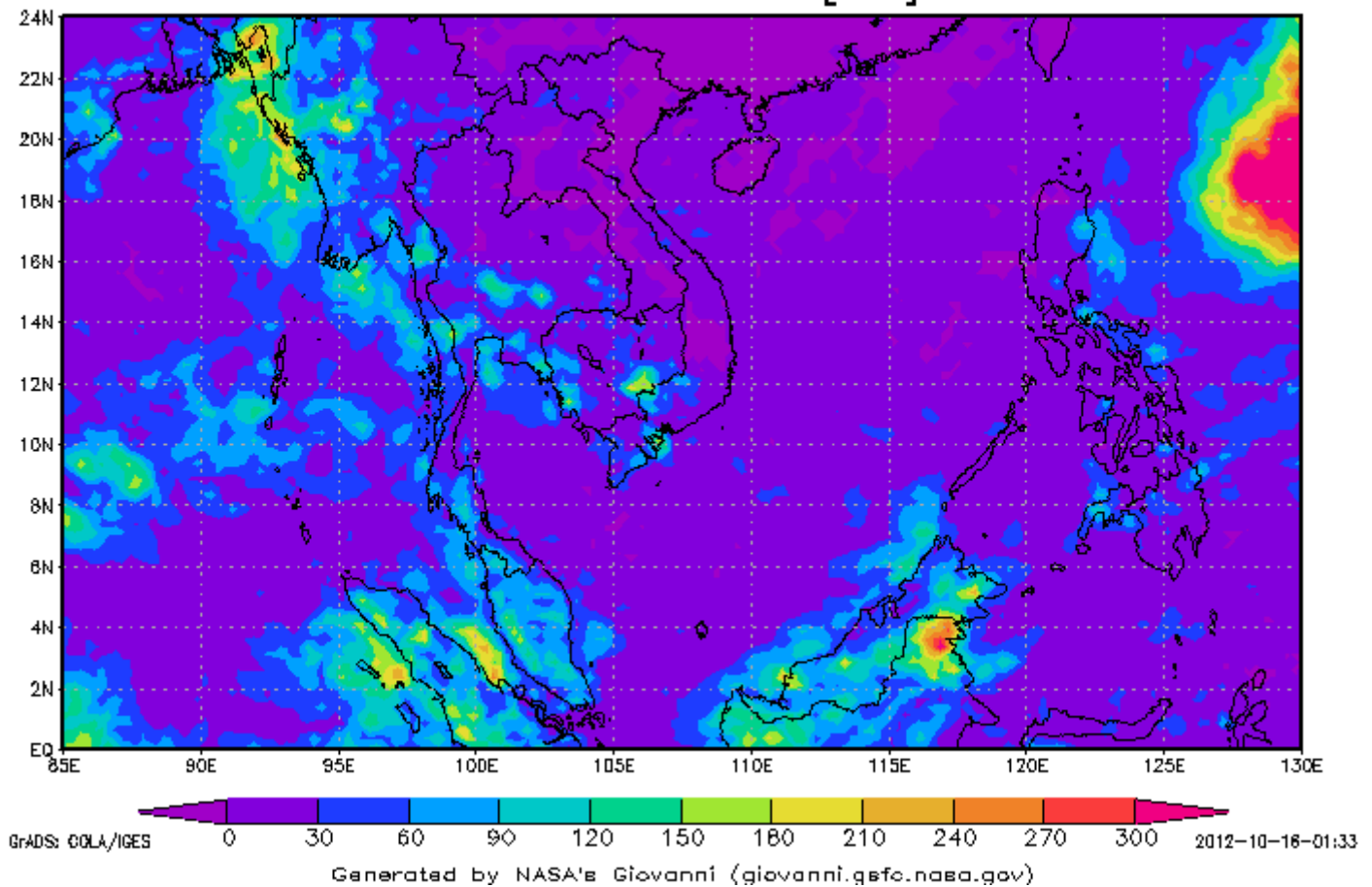


ข้อมูลจากเครือข่ายภาพเรดาร์กรมอุตุนิยมวิทยา พบว่า ประเทศไทยตอนบนมีฝนลดลงและมีอากาศเย็นบริเวณภาคเหนือและภาคตะวันออกเฉียงเหนือ ส่วนภาคใต้ มีฝนตกหนาแน่นตลอดทั้งสัปดาห์

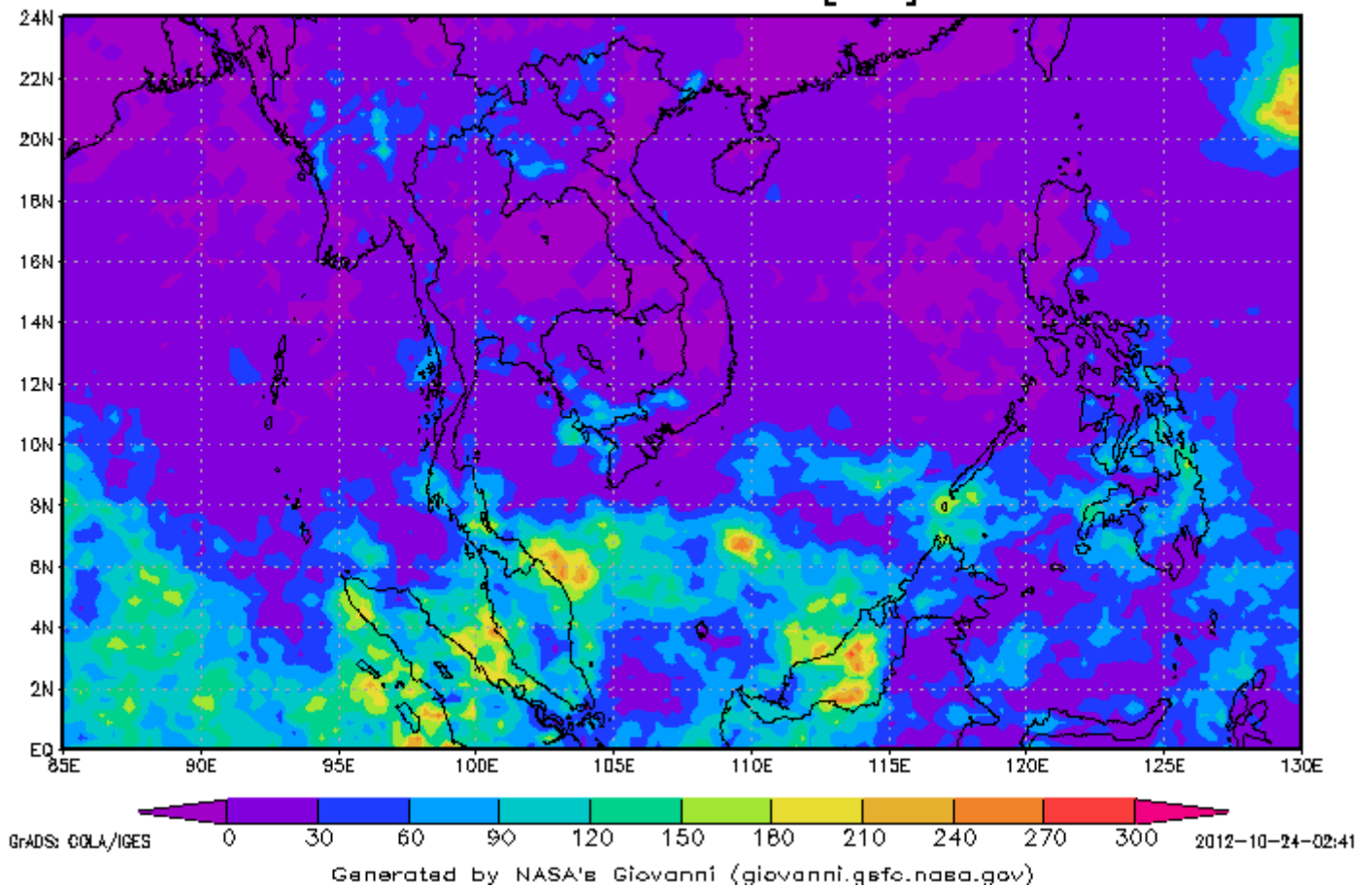
แผนภาพแสดงปริมาณฝนสะสมจาก NASA (15-21 ต.ค. 55)



3-hourly TMPA-RT 00Z08Oct2012-00Z15Oct2012
Accumulated Rainfall [mm]

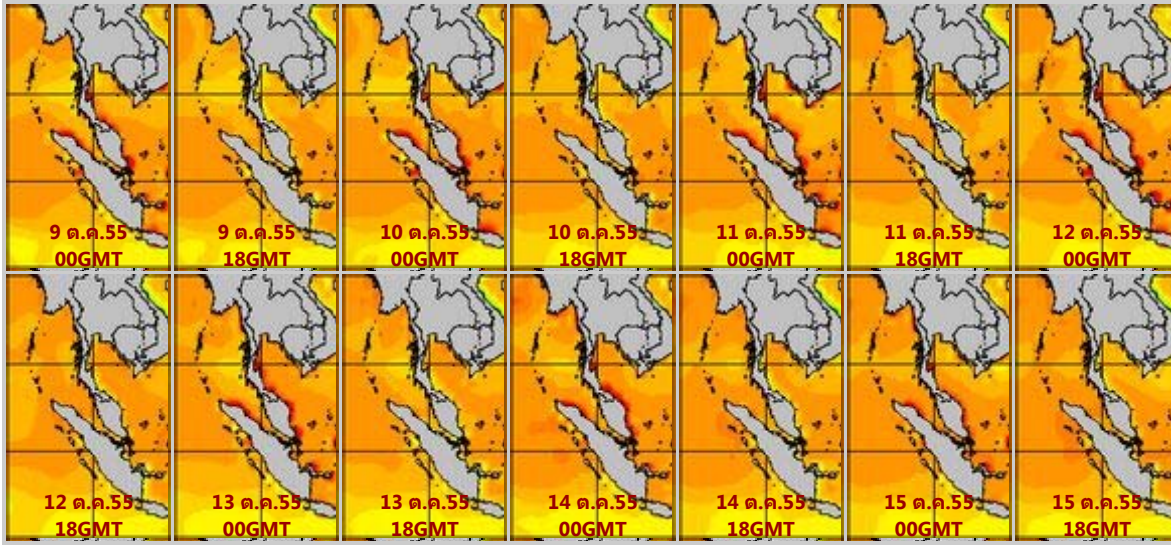


3-hourly TMPA-RT 00Z15Oct2012-00Z22Oct2012
Accumulated Rainfall [mm]

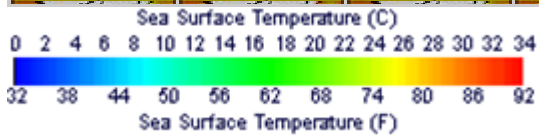
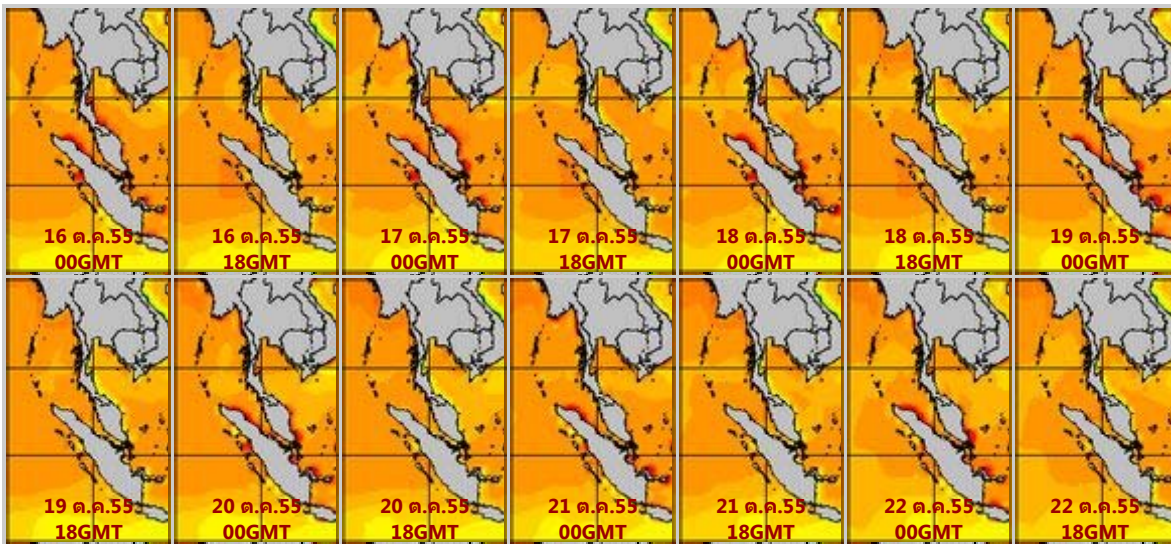


จากแผนภาพแสดงปริมาณฝนสะสมของ NASA พบว่าสัปดาห์นี้มีปริมาณฝนลดลงในหลายพื้นที่ของประเทศ ส่วนภาคใต้ฝนตกกระจายและมีฝนตกหนักเป็นบางแห่ง

แผนภาพแสดงอุณหภูมิพื้นผิวน้ำทะเล (16-22 ต.ค. 55 วันละ 2 ภาพ 06GMT และ 18GMT) สัปดาห์ก่อนหน้า

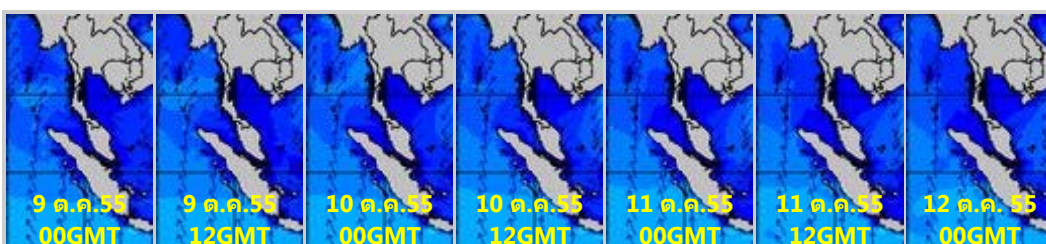


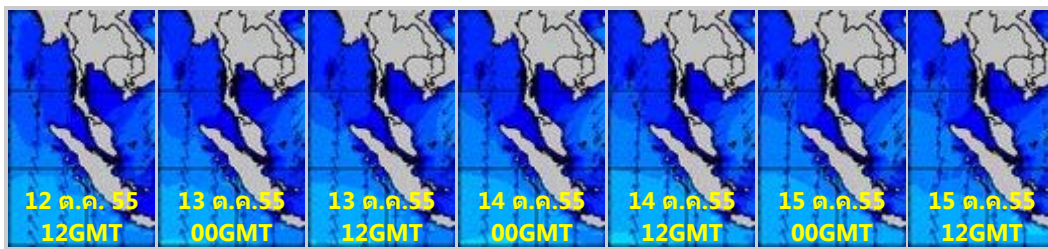
สัปดาห์นี้



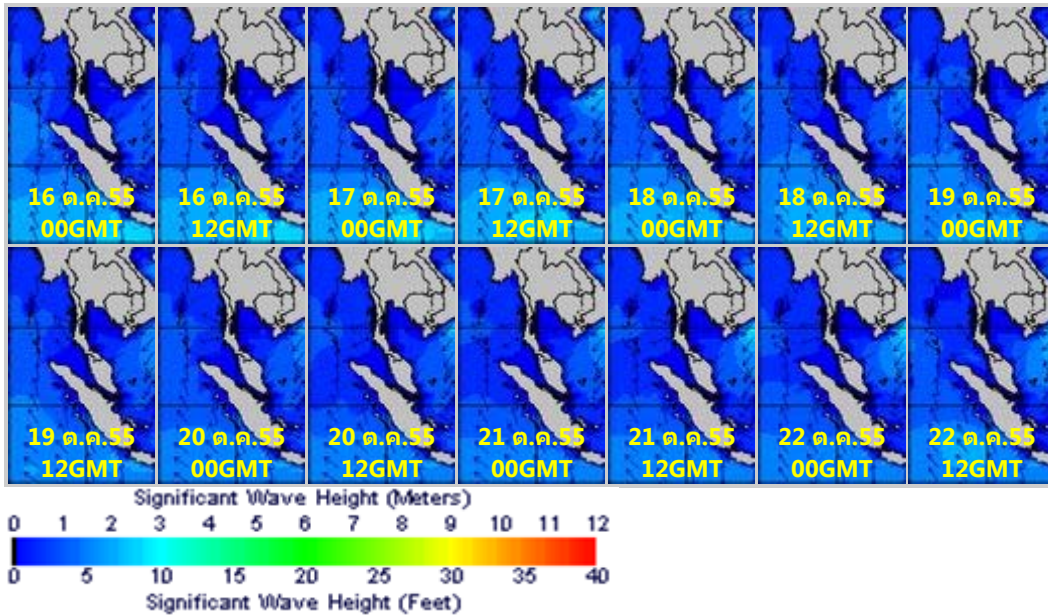
จากแผนภาพแสดงอุณหภูมิพื้นผิวน้ำทะเลฝั่งอันดามันและอ่าวไทย พบว่า อุณหภูมิพื้นผิวน้ำทะเลฝั่งอันดามันใกล้เคียงกับฝั่งอ่าวไทย โดยมีอุณหภูมิอยู่ที่ประมาณ 27-29 องศาเซลเซียสตลอดสัปดาห์

แผนภาพแสดงความสูงของคลื่น (16-22 ต.ค. 55 วันละ 2 ภาพ 00GMT และ 12GMT) สัปดาห์ก่อนหน้า





สัปดาห์นี้



แผนภาพแสดงความสูงของคลื่น พบว่า ฝั่งอันดามันทะเลมีคลื่นสูง 1 เมตร ส่วนบริเวณที่มีฝนฟ้าคะนองคลื่นสูงประมาณ 2 เมตร

ปริมาณฝน

สัปดาห์นี้ภาคเหนือ ภาคตะวันออกเฉียงเหนือ ภาคตะวันตก ภาคกลาง มีฝนกระจายเล็กน้อย ภาคตะวันออก มีฝนตกกระจาย บริเวณจังหวัดชลบุรี ส่วนภาคใต้มีฝนตกกระจายและมีฝนตกหนักบางแห่ง บริเวณ จังหวัด นครศรีธรรมราช สุราษฎร์ธานี สงขลา พัทลุง ยะลา สำหรับกรุงเทพฯและมณฑลปริมาณฝนลดลง จากการตรวจวัดปริมาณฝนสะสม 7 วัน ของสถานีตรวจอากาศกรมอุตุนิยมวิทยา พบว่าปริมาณฝนสะสมสูงสุดอยู่ที่สถานี นครศรีธรรมราช ตะกั่วป่าและสงขลาโดยวัดปริมาณฝนได้ 139.9 104.2 และ 102.7 มิลลิเมตร ตามลำดับ

สถานี	ปริมาณฝนสะสมตั้งแต่นั้นปี		เพิ่มขึ้น
	15/10/55	22/10/55	
นครศรีธรรมราช	1,770.2	1,910.1	139.9
ตะกั่วป่า	4,028.8	4,133.0	104.2
สงขลา	1,337.7	1,440.4	102.7
พัทลุง สกษ.	1,096.9	1,194.7	97.8
นครศรีธรรมราช สกษ.	1,449.3	1,545.4	96.1
ห้วยโป่ง สกษ.	1,280.5	1,374.5	94.0
ยะลา สกษ.	1,326.8	1,416.8	90.0
สัตหีบ	1,269.4	1,355.0	85.6
นราธิวาส	1,558.4	1,634.2	75.8
สตูล	2,077.5	2,147.3	69.8
ปัตตานี	1,186.9	1,245.2	58.3

หาดใหญ่	913.8	971.1	57.3
กระบี่	2,407.0	2,459.4	52.4

ปริมาณน้ำในอ่างเก็บน้ำ

รายงานข้อมูลน้ำในเขื่อนจากกรมชลประทาน ณ วันที่ 22 ต.ค. 55 พบว่าในช่วงหนึ่งสัปดาห์ที่ผ่านมาปริมาณน้ำเก็บกักทั่วประเทศ อยู่ที่ 52,386 ล้านลูกบาศก์เมตร เพิ่มขึ้นจากสัปดาห์ที่แล้ว (15 ต.ค.55) 239 ล้านลูกบาศก์เมตร โดยเขื่อนที่มีปริมาณน้ำกักเก็บต่ำกว่า 30% ได้แก่ เขื่อนลำปาว (21%) และเขื่อนที่มีปริมาณน้ำกักเก็บมากกว่า 80% ได้แก่ เขื่อนก๊วคหมา (86%) เขื่อนป่าสักชลสิทธิ์ (100%) เขื่อนทับเสลา (94%) เขื่อนศรีนครินทร์ (90%) เขื่อนวชิราลงกรณ (90%) เขื่อนหนองปลาไหล (92%) เขื่อนคลองสียัด (100%) เขื่อนประแสร์ (103%) ด้านเขื่อนภูมิพลและเขื่อนสิริกิติ์ มีปริมาณน้ำกักเก็บคงเหลือ 64% และ 69% ตามลำดับ

อ่างเก็บน้ำ	2012-10-15		2012-10-22		เพิ่มขึ้น/ลดลง	
	ปริมาณน้ำ (ล้าน ลบ.ม.)	% เทียบกับ รณ ก.	ปริมาณน้ำ (ล้าน ลบ.ม.)	% เทียบกับ รณ ก.	ปริมาณน้ำ (ล้าน ลบ.ม.)	% เทียบกับ รณ ก.
ภาคเหนือ						
ภูมิพล (2)	8,473	63	8,604	64	131	0.97
สิริกิติ์ (2)	6,530	69	6,585	69	55	0.58
แม่จัด	165	62	166	63	1	0.38
กัวลม	74	70	74	70	0	0.00
แม่กวาง	112	43	109	41	-3	-1.14
กัวคหมา	145	85	146	86	1	0.59
แควน้อย	708	75	728	78	20	2.13
รวมภาคเหนือ	16,207	67	16,412	67	205	0.50
ภาคตะวันออกเฉียงเหนือ						
ลำปาว	446	23	417	21	-29	-1.46
ลำตะคอง	165	53	164	52	-1	-0.32
ลำพระเพลิง	106	96	101	92	-5	-4.55
น้ำอูน	297	57	281	54	-16	-3.08
อุบลรัตน์ (2)	1,137	47	1,139	47	2	0.08
สิรินธร (2)	1,476	75	1,481	75	5	0.25
จุฬารัตน์ (2)	118	72	121	74	3	1.83
ห้วยหลวง	51	38	45	33	-6	-4.44
ลำนางรอง	83	69	85	70	2	1.65
มูลบน	63	45	60	43	-3	-2.13
น้ำพุง (2)	80	48	80	48	0	0.00
ลำแซะ	173	63	167	61	-6	-2.18
รวมภาคตะวันออกเฉียงเหนือ	4,195	57	4,141	56	-54	-1.20
ภาคกลาง						
ป่าสักฯ	773	98	785	100	12	1.53
กระเสียว	164	68	157	65	-7	-2.92
ทับเสลา	145	91	151	94	6	3.75
รวมภาคกลาง	1,082	86	1,093	87	11	0.79
ภาคตะวันตก						
ศรีนครินทร์ (2)	15,963	90	15,990	90	27	0.15

วชิรลงกรณ (2)	7,966	90	7,977	90	11	0.12
รวมภาคตะวันตก	23,929	90	23,967	90	38	0.14
ภาคตะวันออก						
บางพระ	80	68	81	69	1	0.85
หนองปลาไหล	141	86	151	92	10	6.11
คลองสียัด	418	100	422	100	4	0.95
ขุนด่านปราการชล	175	78	178	79	3	1.34
ประแสร์	255	103	255	103	0	0.00
รวมภาคตะวันออก	1,069	87	1,087	89	18	1.85
ภาคใต้						
แก่งกระเจาน	554	78	561	79	7	0.99
ปราณบุรี	165	48	170	49	5	1.44
รัชชประภา (2)	4,358	77	4,360	77	2	0.04
บางยาง (2)	588	40	595	41	7	0.48
รวมภาคใต้	5,665	61	5,686	62	21	0.74
รวมทั้งประเทศ	52,147	69	52,386	69	239	0.12

ปริมาณน้ำไหลผ่านในแม่น้ำเจ้าพระยาและแม่น้ำป่าสัก

จากรายงานปริมาณน้ำไหลผ่านในแม่น้ำเจ้าพระยาจากสถานีตรวจวัดของกรมชลประทาน พบว่า ปริมาณน้ำลดลงอย่างต่อเนื่อง โดยในวันที่ 22 ต.ค. 55 ที่ค่ายจิรประวัติ อ.เมือง จ.นครสวรรค์ ปริมาณน้ำไหลผ่านอยู่ที่ 752 ลบ.ม./วินาที ที่ท้ายเขื่อนเจ้าพระยา อ.สรรพยา จ.ชัยนาท ปริมาณน้ำไหลผ่านอยู่ที่ 506 ลบ.ม./วินาที ส่วนที่เขื่อนพระรามหก แม่น้ำป่าสัก ปริมาณน้ำไหลผ่านอยู่ที่ 19 ลบ.ม./วินาที สำหรับที่สถานีบางไทร อ.บางไทร จ.พระนครศรีอยุธยา ปริมาณน้ำไหลผ่านตลอดทั้งสัปดาห์เฉลี่ยวันละ 1,243 ลบ.ม./วินาที

สถานีสำรวจปริมาณน้ำ	ความจุลำน้ำ (ลบ.ม./วิ)	ปริมาณน้ำไหลผ่าน(ลบ.ม./วิ)						
		2012-10-16	2012-10-17	2012-10-18	2012-10-19	2012-10-20	2012-10-21	2012-10-22
ที่ค่ายจิรประวัติ อ.เมือง จ.นครสวรรค์	3,590	1,221	1,137	1,049	985	905	830	752
ที่ท้ายเขื่อนเจ้าพระยา อ.สรรพยา จ.ชัยนาท	2,840	1,154	972	810	740	654	606	506
เขื่อนพระรามหก อ.ท่าเรือ จ.พระนครศรีอยุธยา	1,800	45	64	63	55	46	47	19
บางไทร อ.บางไทร จ.พระนครศรีอยุธยา	3,500	1,567	1,398	1,303	1,171	1,177	1,036	1,052