

รายงานข้อมูลน้ำรายสัปดาห์ ครั้งที่ 42/2555 (ระหว่างวันที่ 10-16 ต.ค. 55)

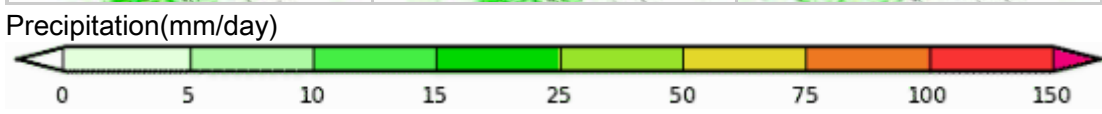
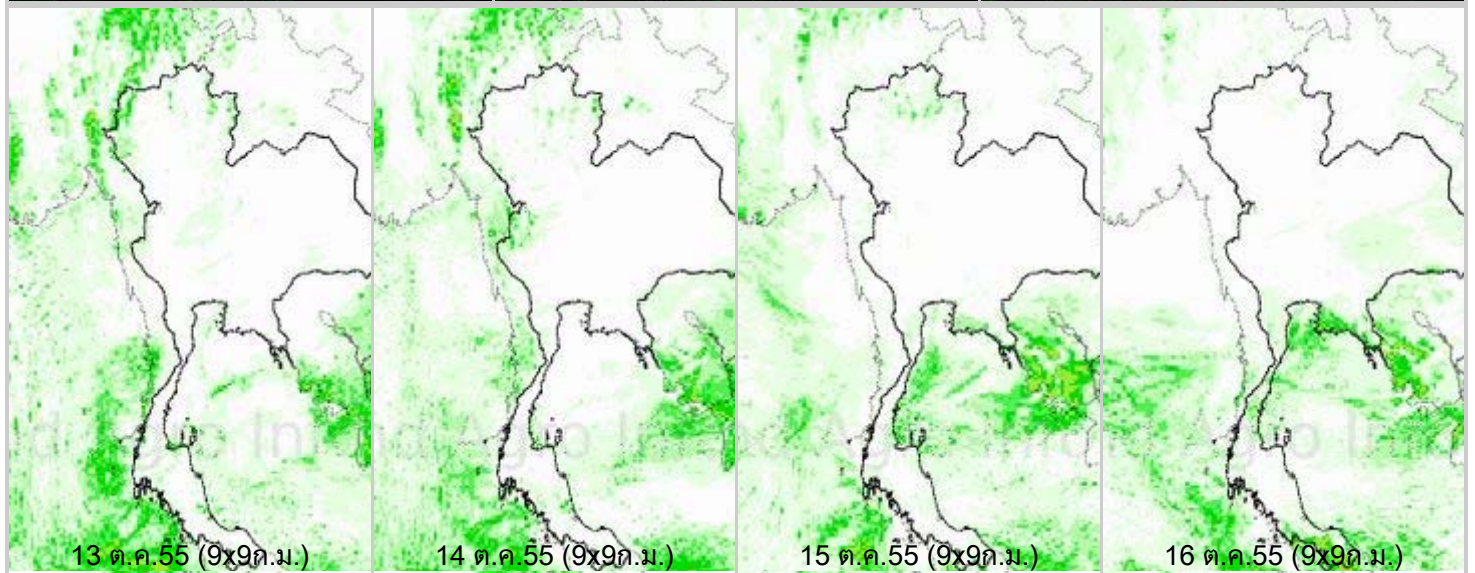
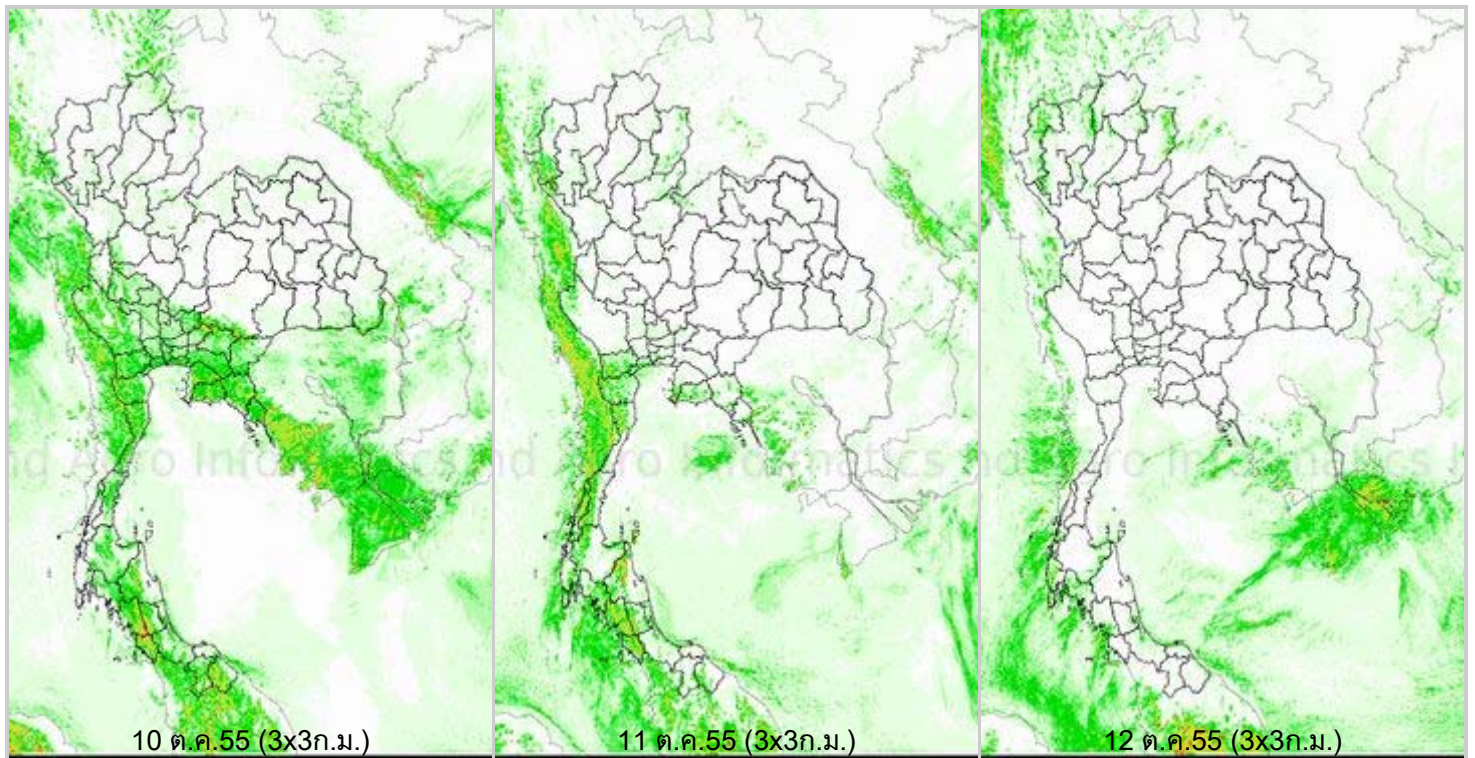
สรุปข้อมูลน้ำรายสัปดาห์

1. สัปดาห์นี้ภาคเหนือ ภาคตะวันออกเฉียงเหนือตอนล่าง ภาคตะวันตก มีฝนตกเล็กน้อย ภาคตะวันออกมีฝนตกปานกลางถึงหนัก บริเวณจังหวัดจันทบุรี ชลบุรี ภาคใต้ฝั่งตะวันตกบริเวณ จังหวัดกระบี่ ตรัง พัทลุง ระนอง ภาคกลางบริเวณจังหวัดนครสวรรค์ สุพรรณบุรี สำหรับกรุงเทพฯและปริมาณฝนมีฝนตกกระจายเล็กน้อย จากการตรวจวัดปริมาณฝนสะสม 7 วัน ของสถานีตรวจอากาศกรมอุตุนิยมวิทยา พบว่าปริมาณฝนสะสมสูงสุดอยู่ที่สถานีระนอง ชลบุรี และฉวางโดยวัดปริมาณฝนได้ 120.4 105.5 และ 104.6 มิลลิเมตร ตามลำดับ
2. อุณหภูมิพื้นผิวน้ำทะเลฝั่งอันดามันและอ่าวไทย อุณหภูมิพื้นผิวน้ำทะเลฝั่งอันดามันใกล้เคียงกับฝั่งอ่าวไทย โดยมีอุณหภูมิอยู่ที่ประมาณ 27-29 องศาเซลเซียสตลอดสัปดาห์ ส่วนความสูงของคลื่นพบว่า ฝั่งอันดามันทะเลมีคลื่นสูง 1-2 เมตร ห่างฝั่งทะเลมีคลื่นสูงกว่า 2 เมตร สำหรับฝั่งอ่าวไทยใกล้ฝั่งทะเลมีคลื่นสูงประมาณ 1 เมตร ส่วนห่างฝั่งทะเลมีคลื่นสูง 1-2 เมตร
3. รายงานข้อมูลน้ำในเขื่อนจากกรมชลประทาน ณ วันที่ 15 ต.ค. 55 พบว่าในช่วงหนึ่งสัปดาห์ที่ผ่านมา ปริมาณน้ำเก็บกักทั่วประเทศ อยู่ที่ 52,147 ล้านลูกบาศก์เมตร เพิ่มขึ้นจากสัปดาห์ที่แล้ว (8 ต.ค.55) 967 ล้านลูกบาศก์เมตร โดยเขื่อนที่มีปริมาณน้ำกักเก็บต่ำกว่า 30% ได้แก่ เขื่อนลำปาว (23%) และเขื่อนที่มีปริมาณน้ำกักเก็บมากกว่า 80% ได้แก่ เขื่อนกัวคองมา (85%) เขื่อนลำพระเพลิง (96%) เขื่อนป่าสักชลสิทธิ์ (98%) เขื่อนทับเสลา (91%) เขื่อนศรีนครินทร์ (90%) เขื่อนวชิราลงกรณ (90%) เขื่อนหนองปลาไหล (86%) เขื่อนคลองสียัด (100%) เขื่อนประแสร์ (103%) ด้านเขื่อนภูมิพลและเขื่อนสิริกิติ์ มีปริมาณน้ำกักเก็บคงเหลือ 63% และ 69% ตามลำดับ

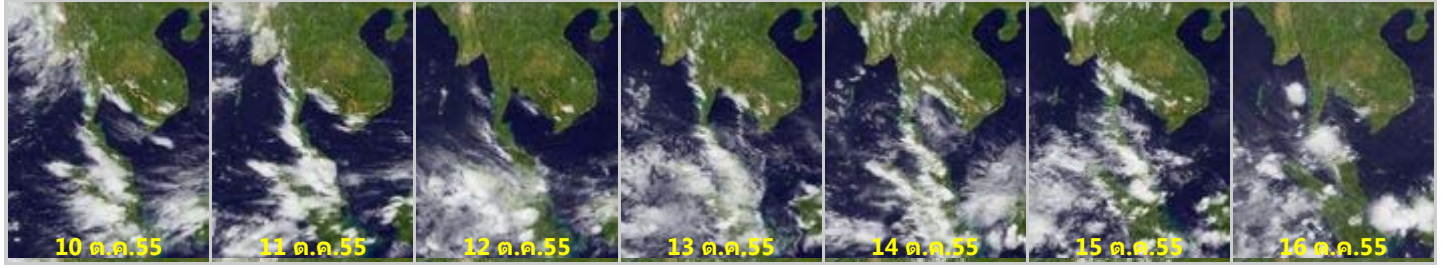
แผนภาพคาดการณ์ปริมาณฝนรายวันล่วงหน้า 7 วัน ความละเอียด 3x3 กิโลเมตร และ 9x9 กิโลเมตร จากแบบจำลองสภาพอากาศ(WRF Model) คาดการณ์เมื่อวันที่ 10 ต.ค.55

จากแผนภาพคาดการณ์ปริมาณฝนรายวันล่วงหน้า 7 วัน ความละเอียด 3x3 กิโลเมตร และ 9x9 กิโลเมตร ในช่วงวันที่ 10 - 12 ต.ค. จะมีฝนตกปานกลางในภาคกลางบริเวณจังหวัดอุทัยธานี สุพรรณบุรี นครปฐม กรุงเทพฯและปริมณฑล ภาคตะวันออกบริเวณจังหวัดฉะเชิงเทรา ชลบุรี ระยอง จันทบุรี และตราด ภาคใต้ตอนบนบริเวณจังหวัดเพชรบุรี ประจวบคีรีขันธ์ รวมทั้งภาคใต้ตอนล่างมีฝนหนาแน่นบริเวณจังหวัดตรัง พัทลุง สตูล จากนั้นในช่วงวันที่ 13-16 ต.ค. เกือบทุกพื้นที่ปริมาณฝนลดลง โดยมีฝนตกกระจายเล็กน้อยบริเวณภาคเหนือ ภาคตะวันออก และภาคกลางตอนล่าง

โดยผลลัพธ์ที่ได้จากแบบจำลองมีความสอดคล้องใกล้เคียงกับเหตุการณ์ที่เกิดขึ้นจริง เมื่อเปรียบเทียบกับภาพเรดาร์ตรวจอากาศของกรมอุตุนิยมวิทยา แผนภาพแสดงปริมาณฝนสะสมของสถาบันวิจัยทหารเรืออเมริกา

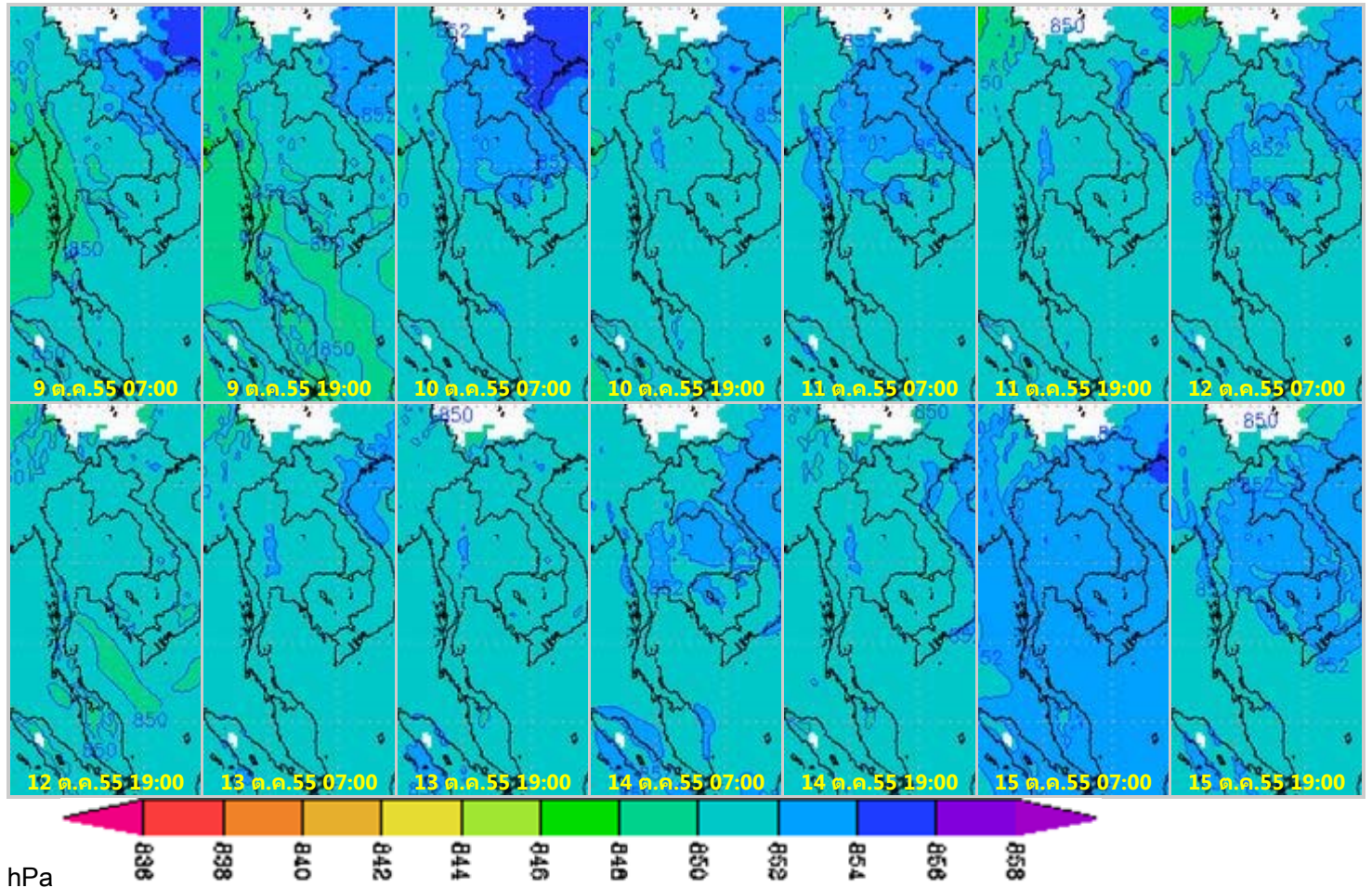


ภาพถ่ายดาวเทียม Goes-9 (10-16 ต.ค. 55)

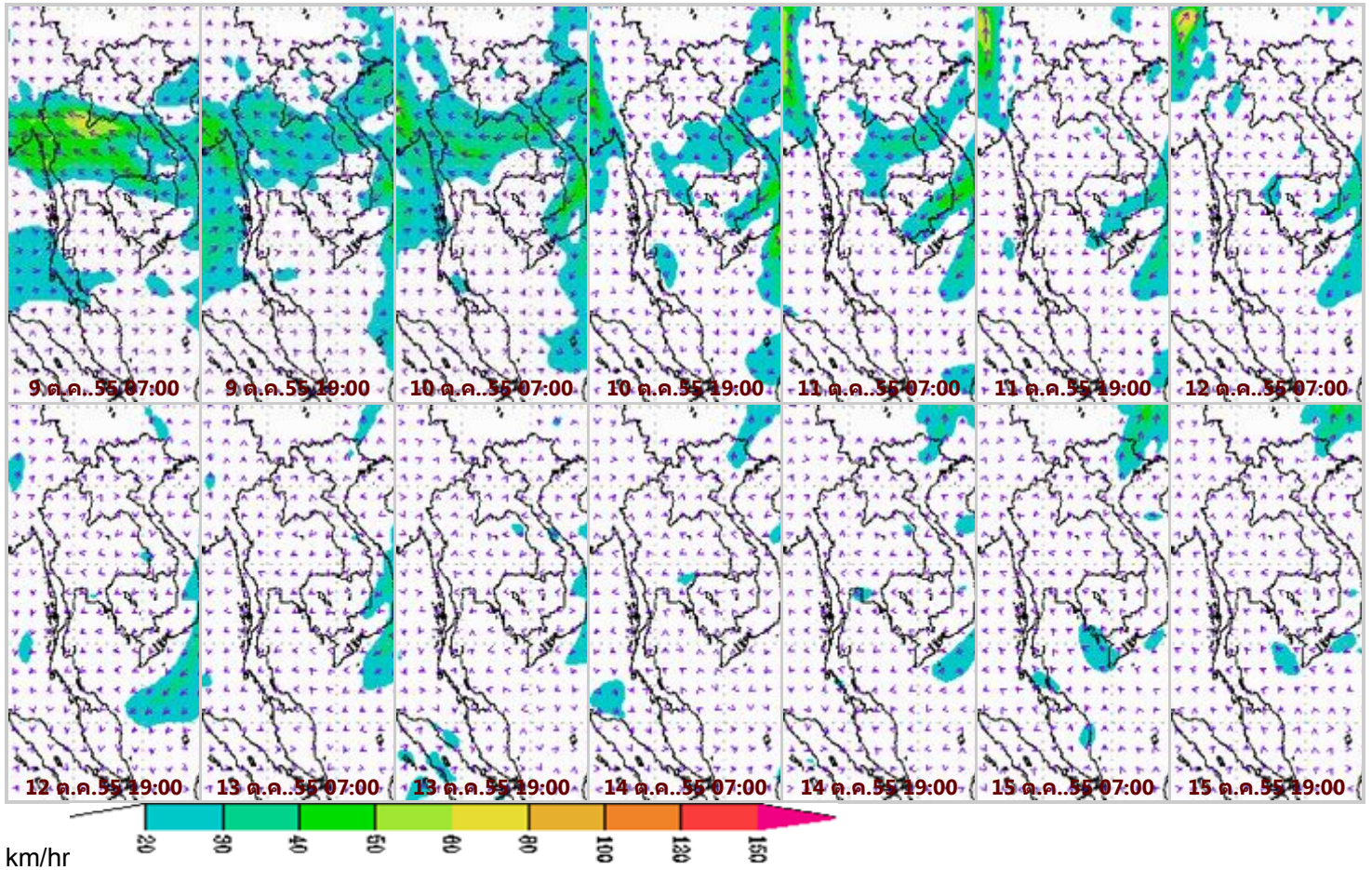


จากภาพถ่ายดาวเทียม Goes-9 พบว่ามีกลุ่มเมฆปกคลุมหนาแน่นบริเวณภาคกลางตอนล่าง ภาคตะวันออก และภาคใต้ส่วนมากทางฝั่งตะวันตกของภาค เนื่องจากร่องมรสุมพาดผ่านบริเวณดังกล่าวกับมรสุมตะวันตกเฉียงใต้กำลังแรงพัดปกคลุมทะเลอันดามัน ประเทศไทย และอ่าวไทย ส่งผลให้มีฝนตกส่วนมากในภาคกลาง ภาคตะวันออก และภาคใต้ฝั่งตะวันตก

แผนที่อากาศที่ระดับ 1.5 กิโลเมตร เหนือระดับน้ำทะเล จากแบบจำลองสภาพอากาศ WRF



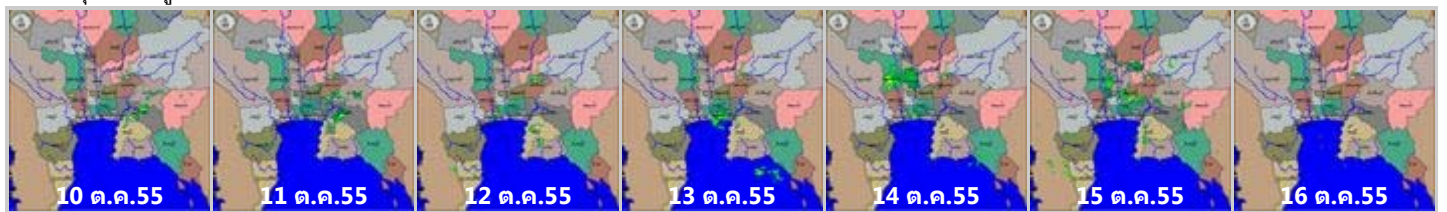
จากภาพแผนที่อากาศที่ระดับ 1.5 กิโลเมตร เหนือระดับน้ำทะเล พบว่าความกดอากาศสูงกำลังปานกลางที่ปกคลุมประเทศไทยตอนบนได้อ่อนกำลังลงในระยะกลางสัปดาห์ จากนั้นบริเวณความกดอากาศสูงจากประเทศจีนได้แผ่เสริมลงมาปกคลุมภาคเหนือและภาคตะวันออกเฉียงเหนือ โดยมีค่าอยู่ระหว่าง 850-852 hPa



จากภาพแผนที่ความเร็วลมในระดับ 1.5 กิโลเมตร เหนือระดับน้ำทะเล พบว่าในช่วงต้นสัปดาห์มรสุมตะวันตกเฉียงใต้กำลังปานกลางพัดปกคลุมทะเลอันดามัน ประเทศ และอ่าวไทย ความเร็วลมอยู่ในช่วง 60-80 กิโลเมตรต่อชั่วโมงจากนั้นได้อ่อนกำลังลงจนถึงช่วงปลายสัปดาห์

เครือข่ายภาพเรดาร์กรมอุตุนิยมวิทยา

เรดาร์สุวรรณภูมิ



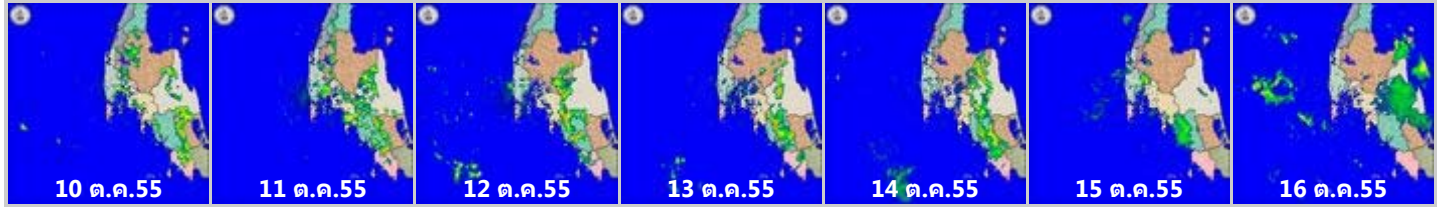
เรดาร์ชุมพร



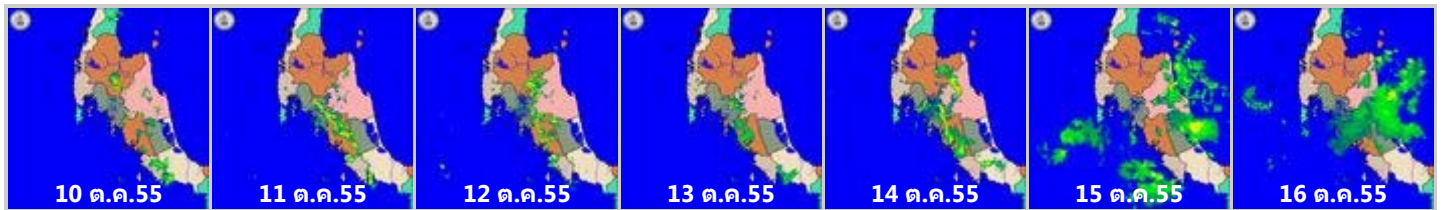
เรดาร์สุราษฎร์ธานี



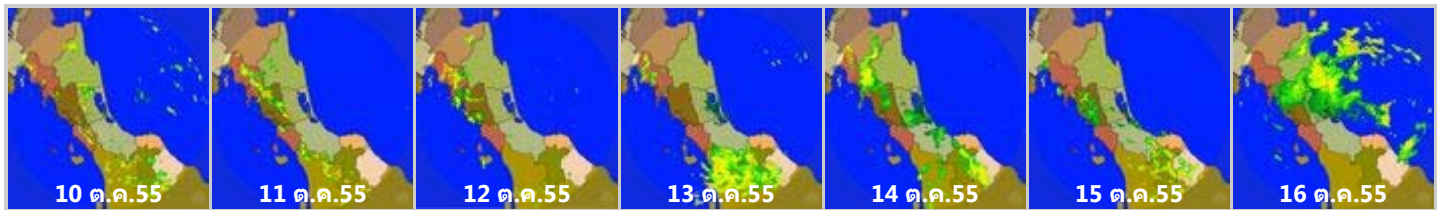
เรดาร์ภูเก็ต



เรดาร์กระบี่



เรดาร์สงขลา



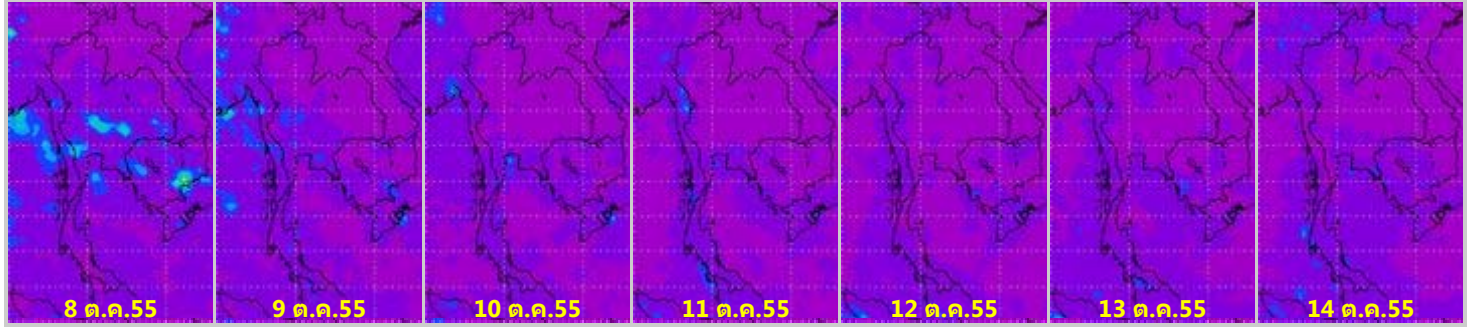
เครือข่ายภาพเรดาร์สำนักกระบายน้ำกรุงเทพฯ

เรดาร์ภาคีเจริญ

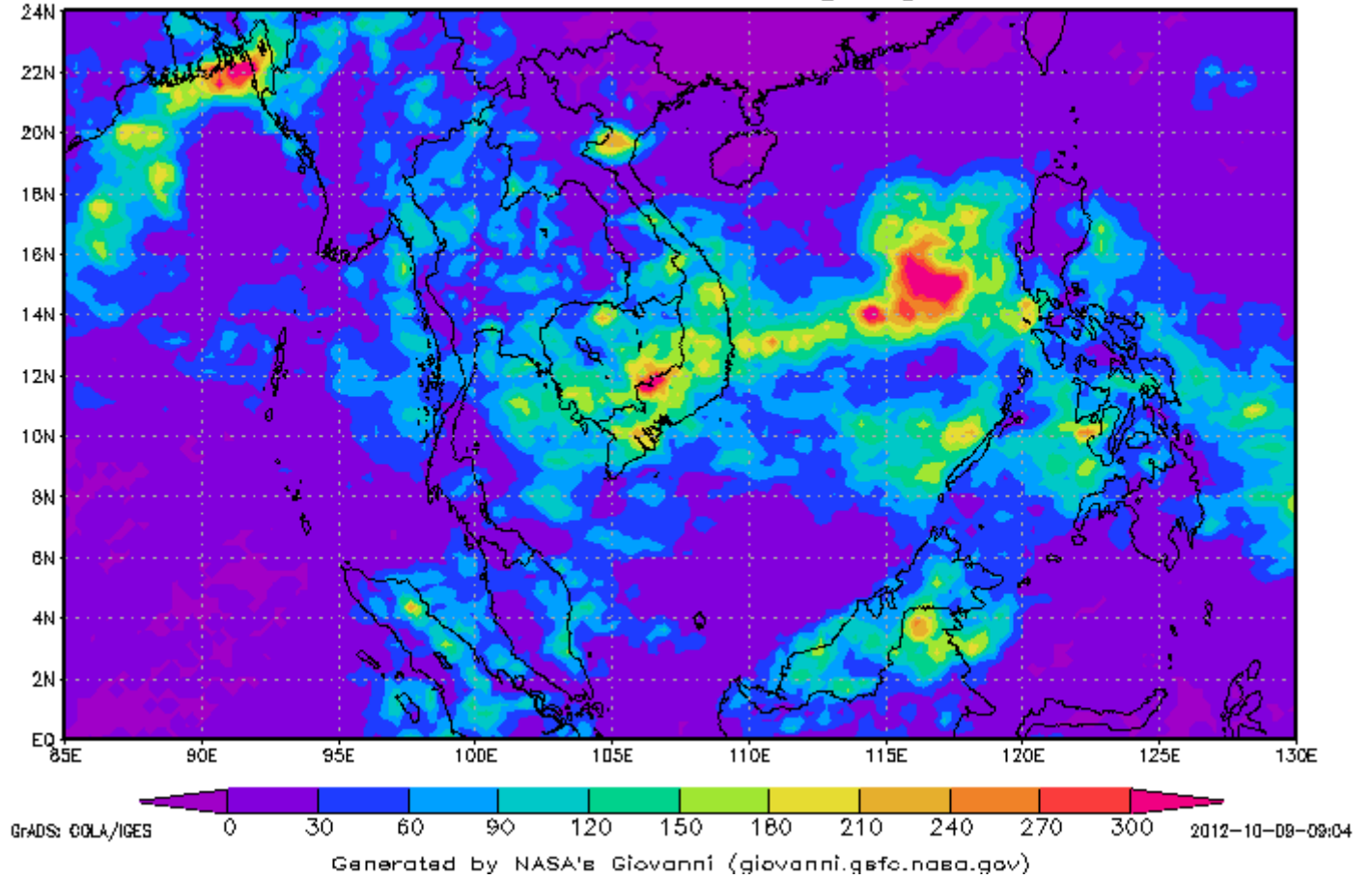


ข้อมูลจากเครือข่ายภาพเรดาร์กรมอุตุนิยมวิทยา และจากสำนักกระบายน้ำกรุงเทพฯ พบว่า ภาคกลางตอนล่าง ภาคตะวันออก และภาคใต้ มีฝนตกเล็กน้อยถึงปานกลางตลอดทั้งสัปดาห์

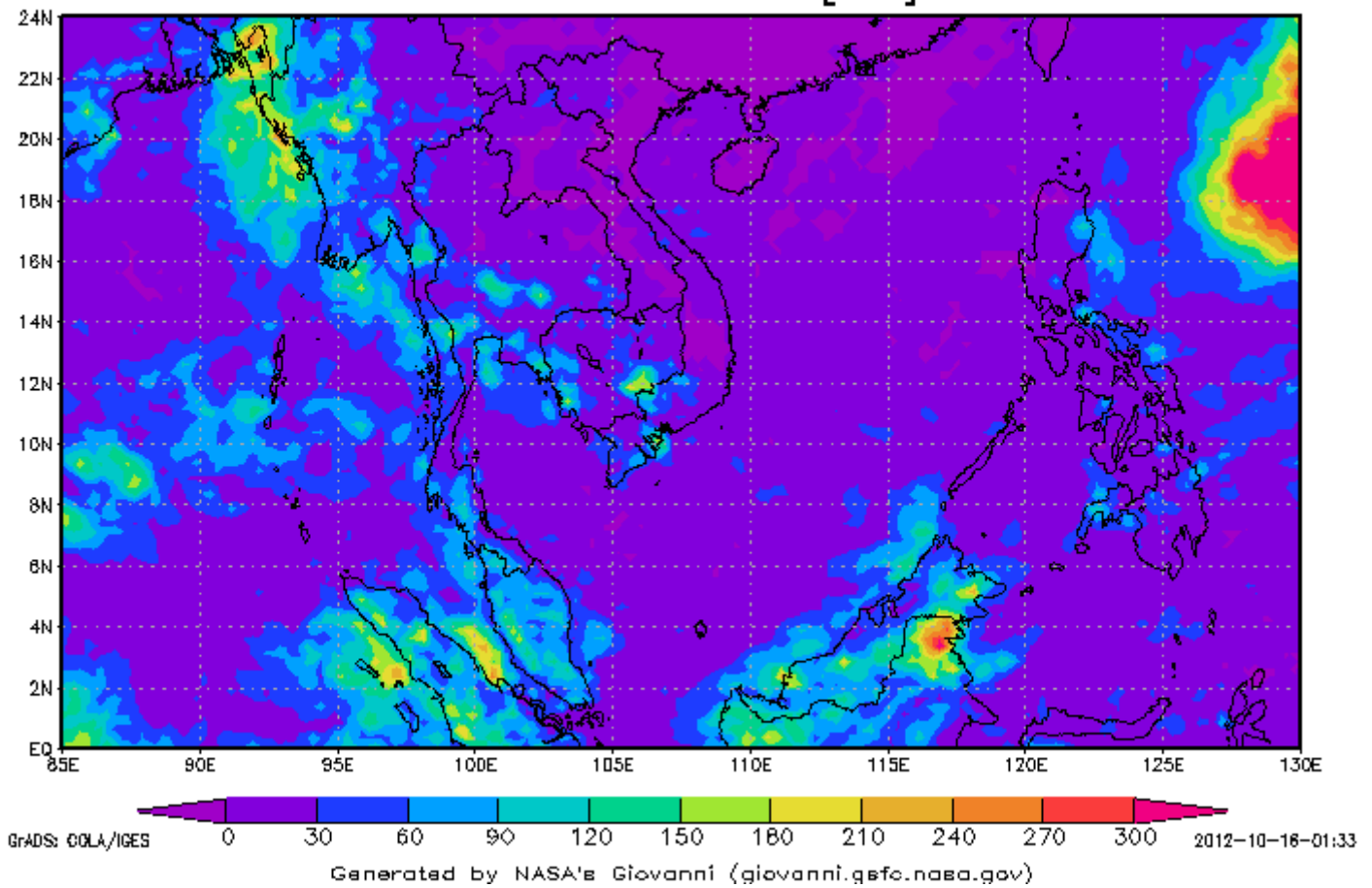
แผนภาพแสดงปริมาณฝนสะสมจาก NASA (8-14 ต.ค. 55)



3-hourly TMPA-RT 00Z01Oct2012-00Z08Oct2012
Accumulated Rainfall [mm]

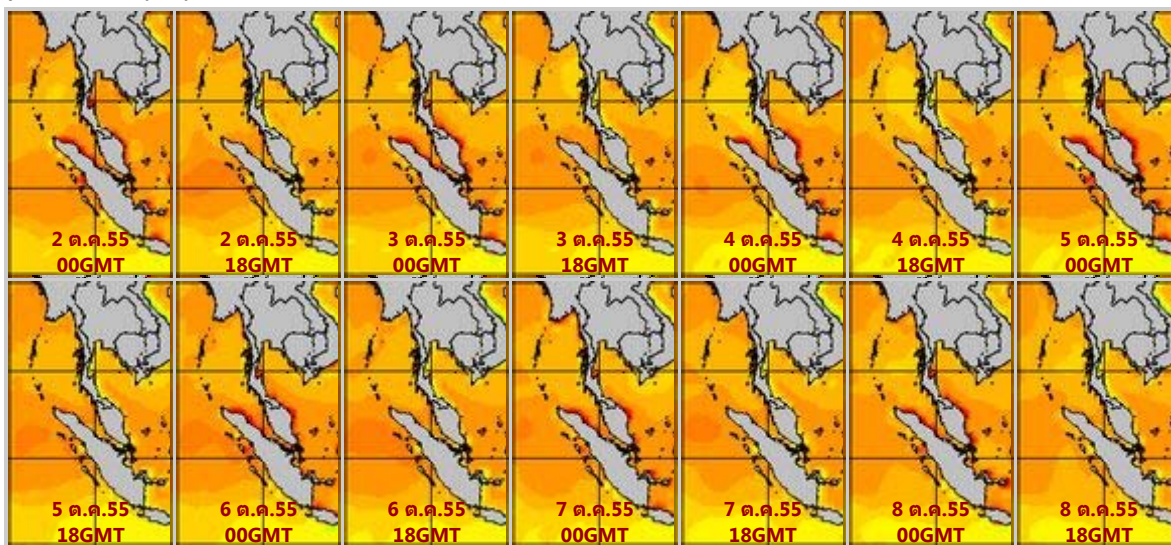


3-hourly TMPA-RT 00Z08Oct2012-00Z15Oct2012 Accumulated Rainfall [mm]

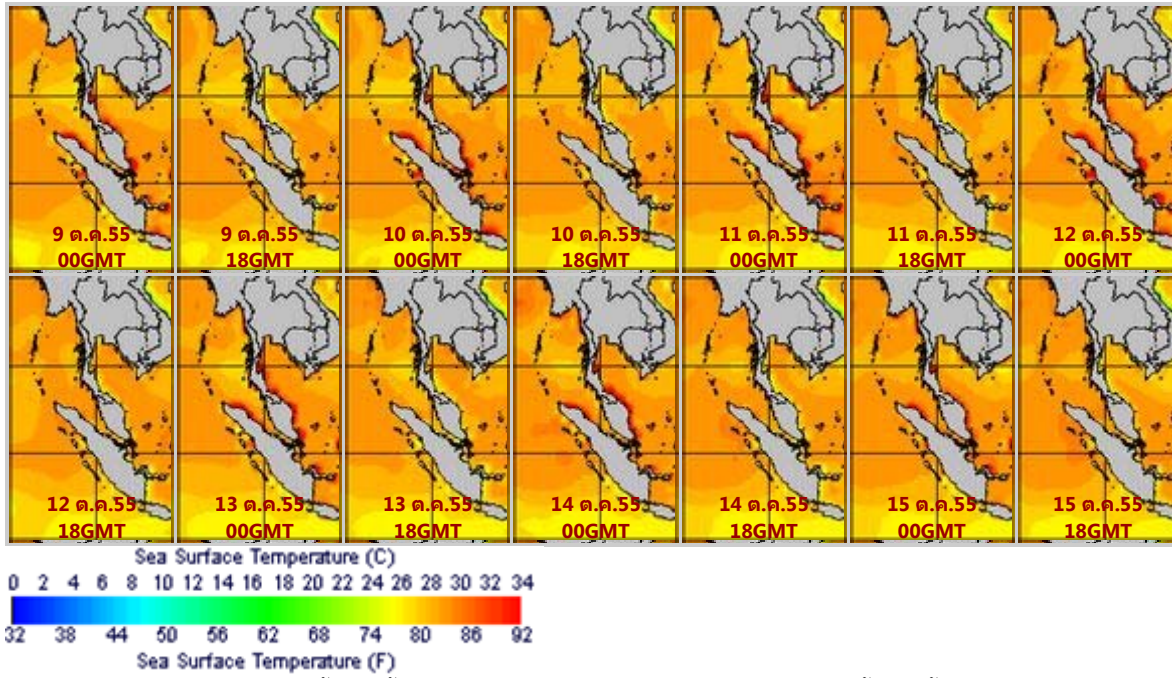


จากแผนภาพแสดงปริมาณฝนสะสมของ NASA พบว่าสัปดาห์นี้มีปริมาณฝนลดลงในหลายพื้นที่ของประเทศ ส่วนภาคใต้ฝั่งตะวันตกมีฝนตกหนาแน่น

แผนภาพแสดงอุณหภูมิพื้นผิวน้ำทะเล (9-15 ต.ค. 55 วันละ 2 ภาพ 06GMT และ 18GMT) สัปดาห์ก่อนหน้า

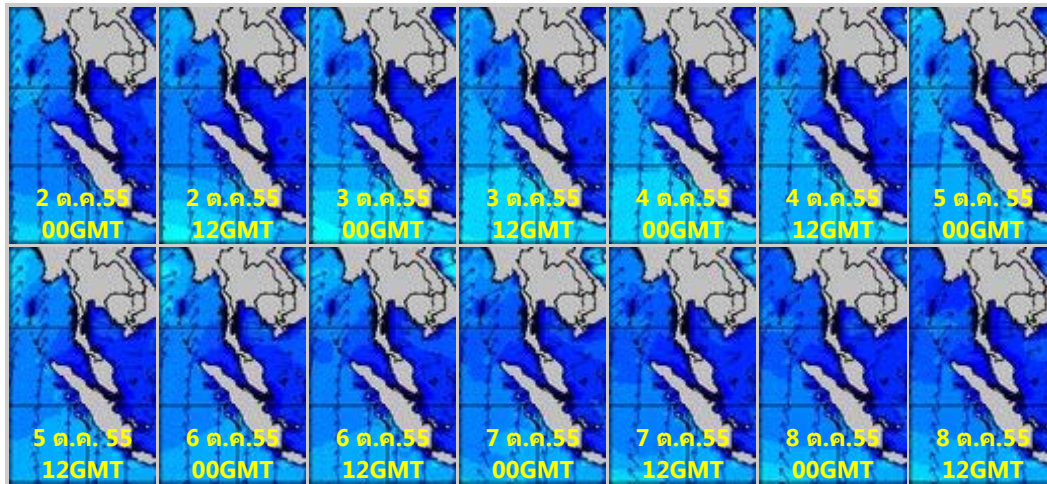


สัปดาห์นี้

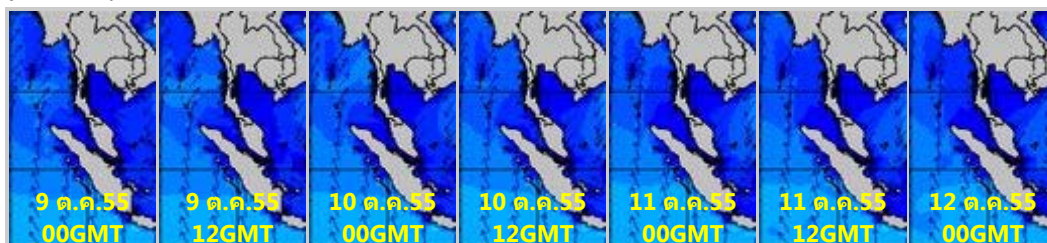


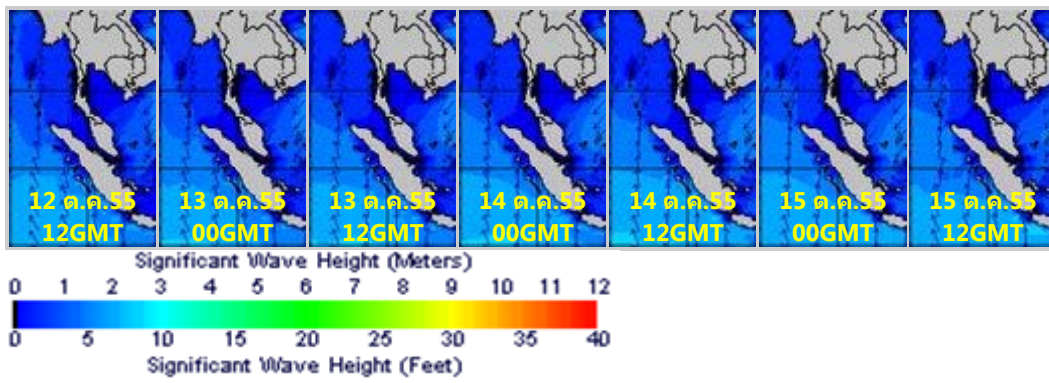
จากแผนภาพแสดงอุณหภูมิพื้นผิวน้ำทะเลฝั่งอันดามันและอ่าวไทย อุณหภูมิพื้นผิวน้ำทะเลฝั่งอันดามันใกล้เคียงกับฝั่งอ่าวไทย โดยมีอุณหภูมิอยู่ที่ประมาณ 27-29 องศาเซลเซียสตลอดสัปดาห์

แผนภาพแสดงความสูงของคลื่น (9-15 ต.ค. 55 วันละ 2 ภาพ 00GMT และ 12GMT) สัปดาห์ก่อนหน้า



สัปดาห์นี้





แผนภาพแสดงถึงความสูงของคลื่นพบว่า ฟังอันดามันทะเลมีคลื่นสูง 1-2 เมตร ห่างฝั่งทะเลมีคลื่นสูงมากกว่า 2 เมตร สำหรับฝั่งอ่าวไทยใกล้ฝั่งทะเลมีคลื่นสูงประมาณ 1 เมตร ส่วนห่างฝั่งทะเลมีคลื่นสูง 1-2 เมตร

ปริมาณฝน

สัปดาห์นี้ภาคเหนือ ภาคตะวันออกเฉียงเหนือตอนล่าง ภาคตะวันตก มีฝนตกเล็กน้อย ภาคตะวันออกมีฝนตกปานกลางถึงหนัก บริเวณจังหวัดจันทบุรี ชลบุรี ภาคใต้ฝั่งตะวันตกบริเวณ จังหวัดกระบี่ ตรัง พัทลุง ระนอง ภาคกลางบริเวณจังหวัดนครสวรรค์ สุพรรณบุรี สำหรับกรุงเทพฯและปริมาณมณฑลมีฝนตกกระจายเล็กน้อย จากการตรวจวัดปริมาณฝนสะสม 7 วัน ของสถานีตรวจอากาศกรมอุตุนิยมวิทยา พบว่าปริมาณฝนสะสมสูงสุดอยู่ที่ สถานีระนอง ชลบุรี และฉวางโดยวัดปริมาณฝนได้ 120.4 105.5 และ 104.6 มิลลิเมตร ตามลำดับ

สถานี	ปริมาณฝนสะสมตั้งแต่ต้นปี		เพิ่มขึ้น
	8/10/55	15/10/55	
ระนอง	5,145.7	5,266.1	120.40
ชลบุรี	1,086.1	1,191.6	105.50
ฉวาง	1,622.4	1,727.0	104.60
พัทลุง สกษ.	992.6	1,096.9	104.30
สุพรรณบุรี	984.5	1,081.8	97.30
พลั่ว สกษ.	2,815.4	2,884.9	69.50
สมุทรปราการ สกษ.	988.5	1,057.3	68.80
ดอยมูเซอร์ สกษ.	1,839.9	1,908.4	68.50
ดอยอ่างขาง	1,781.10	1,849.3	68.20
ภูเก็ต (ศูนย์ฯ)	2,646.5	2,714.1	67.60
แม่ฮ่องสอน	1,415.00	1,482.0	67.00
สัตหีบ	1,206.7	1,269.4	62.70
ตรัง	2,085.4	2,147.8	62.40
นครศรีธรรมราช	1,708.5	1,770.2	61.70
ยะลา สกษ.	1,267.4	1,326.8	59.40
ตะกั่วป่า	3,970.5	4,028.8	58.30
กรุงเทพมหานคร	1,523.9	1,581.4	57.50
กระบี่	2,354.8	2,407.0	52.20

ปริมาณน้ำในอ่างเก็บน้ำ

รายงานข้อมูลน้ำในเขื่อนจากกรมชลประทาน ณ วันที่ 15 ต.ค. 55 พบว่าในช่วงหนึ่งสัปดาห์ที่ผ่านมาปริมาณน้ำเก็บกักทั่วประเทศ อยู่ที่ 52,147 ล้านลูกบาศก์เมตร เพิ่มขึ้นจากสัปดาห์ที่แล้ว (8 ต.ค.55) 967 ล้านลูกบาศก์เมตร โดยเขื่อนที่มีปริมาณน้ำกักเก็บต่ำกว่า 30% ได้แก่ เขื่อนลำปาว (23%) และเขื่อนที่มีปริมาณน้ำกักเก็บมากกว่า 80% ได้แก่ เขื่อนก้วคอบหมา (85%) เขื่อนลำพระเพลิง (96%) เขื่อนป่าสักชลสิทธิ์ (98%) เขื่อนทับเสลา (91%) เขื่อนศรีนครินทร์ (90%) เขื่อนวชิราลงกรณ (90%) เขื่อนหนองปลาไหล (86%) เขื่อนคลองสียัด (100%) เขื่อนประแสร์ (103%) ด้านเขื่อนภูมิพลและเขื่อนสิริกิติ์ มีปริมาณน้ำกักเก็บคงเหลือ 63% และ 69% ตามลำดับ

อ่างเก็บน้ำ	2012-10-08		2012-10-15		เพิ่มขึ้น/ลดลง	
	ปริมาณน้ำ (ล้าน ลบ.ม.)	% เทียบกับ ก.	ปริมาณน้ำ (ล้าน ลบ.ม.)	% เทียบกับ ก.	ปริมาณน้ำ (ล้าน ลบ.ม.)	% เทียบกับ ก.
ภาคเหนือ						
ภูมิพล (2)	8,252	61	8,473	63	221	1.64
สิริกิติ์ (2)	6,453	68	6,530	69	77	0.81
แม่งัด	162	61	165	62	3	1.13
ก้วลม	74	70	74	70	0	0.00
แม่กวาง	112	43	112	43	0	0.00
ก้วคอบหมา	139	82	145	85	6	3.53
แควน้อย	680	72	708	75	28	2.98
รวมภาคเหนือ	15,872	65	16,207	67	335	1.44
ภาคตะวันออกเฉียงเหนือ						
ลำปาว	474	24	446	23	-28	-1.41
ลำตะคอง	150	48	165	53	15	4.78
ลำพระเพลิง	98	89	106	96	8	7.27
น้ำอูน	309	59	297	57	-12	-2.31
อุบลรัตน์ (2)	1,101	45	1,137	47	36	1.48
สิรินธร (2)	1,423	72	1,476	75	53	2.70
จุฬารัตน์ (2)	107	65	118	72	11	6.71
ห้วยหลวง	53	39	51	38	-2	-1.48
ลำนางรอง	79	65	83	69	4	3.31
มูลบน	62	44	63	45	1	0.71
น้ำพุง (2)	79	48	80	48	1	0.60
ลำแซะ	166	60	173	63	7	2.55
รวมภาคตะวันออกเฉียงเหนือ	4,101	55	4,195	57	94	2.07
ภาคกลาง						
ป่าสักฯ	675	86	773	98	98	12.48
กระเสียว	148	62	164	68	16	6.67
ทับเสลา	112	70	145	91	33	20.63
รวมภาคกลาง	935	73	1,082	86	147	13.26
ภาคตะวันตก						
ศรีนครินทร์ (2)	15,728	89	15,963	90	235	1.32
วชิราลงกรณ (2)	7,904	89	7,966	90	62	0.70

รวมภาคตะวันตก	23,632	89	23,929	90	297	1.01
ภาคตะวันออก						
บางพระ	76	65	80	68	4	3.42
หนองปลาไหล	124	76	141	86	17	10.38
คลองลี้ยัด	396	94	418	100	22	5.24
ขุนด่านปราการชล	171	76	175	78	4	1.79
ประแสร์	261	105	255	103	-6	-2.42
รวมภาคตะวันออก	1,028	83	1,069	87	41	3.68
ภาคใต้						
แก่งกระเจาน	521	73	554	78	33	4.65
ปราณบุรี	149	43	165	48	16	4.61
รัชชประภา (2)	4,358	77	4,358	77	0	0.00
บางกลาง (2)	584	40	588	40	4	0.28
รวมภาคใต้	5,612	58	5,665	61	53	2.38
รวมทั้งประเทศ	51,180	66	52,147	69	967	3.17

ระดับน้ำท่า

จากรายงานการตรวจวัดระดับน้ำของสถานีวัดน้ำท่ากรมชลประทาน วันที่ 9 ต.ค.55 ณ เวลา 06:00 น.
ระดับน้ำน้อยวิกฤต แสดงตามตารางด้านล่าง

ลุ่มน้ำ	แม่น้ำ	สถานที่ตั้งสถานีสำรวจปริมาณน้ำท่า	สถิติข้อมูลสถานี		ข้อมูลวันที่ 16 ต.ค.55 เวลา 06.00 น.	
			ดิ่ง	ความจุ	ระดับน้ำ	ปริมาณน้ำ
			ม.	ม.3 / วิ.	ม.	ม.3 / วิ.
กก	แม่ลาว	จ.เชียงราย บ้านต้นยาง (G.8) อ.แม่ลาว	4	310	0.64	15
สาละวิน	ปาย	จ.แม่ฮ่องสอน บ้านท่าโป่งแดง (Sw.5A) อ.เมือง	5	700	0.52	60
ปิง	ปิง	จ.เชียงใหม่ บ้านแม่แดง (P.67) อ.สันทราย	4	420	-0.33	9.5
		จ.เชียงใหม่ ที่สะพานนารัฐ (P.1) อ.เมือง	3.7	440	1.45	38
	แม่วาง	จ.เชียงใหม่ บ้านสบวิน (P.82) อ.แม่วาง	3.8	150	1.24	9.5
	แม่กวัง	จ.เชียงใหม่ บ้านโป่ง (P.81) อ.สันกำแพง	5.8	110	1.55	8.2
	ลี้	จ.ลำพูน บ้านฮีไฮด์ (P.76) อ.ลี้	5.4	320	1.21	9.7
	ทา	จ.ลำพูน บ้านป่าซาง (P.87) อ.ป่าซาง	4.1	120	0.3	0
	ปิง	จ.ตาก บ้านท่าแค (P.2A) อ.เมือง*	5.72	4,230	0.5	81
	ปิง	จ.กำแพงเพชร ที่สะพานบ้านห้วยยาง (P.7A) อ.เมือง*	5.87	4,035	0.74	161
ยม	ยม	จ.แพร่ บ้านห้วยลึก (Y.20) อ.สอง	12	3,100	1.9	51
	ยม	จ.สุโขทัย บ้านดอนระเบียง (Y.14) อ.ศรีสัชชนาลัย	12	2,319	2.46	155.8

	ยม	จ.สุโขทัย บ้านวังไม้ขอน (Y.3A) อ.สวรรคโลก	10.15	1,198	2	119
น่าน	น่าน	จ.น่าน บ้านผาขาว (N.64) อ.เมือง	9.5	1,060	1.3	88
	น่าน	จ.น่าน หน้าสำนักงานป่าไม้ (N.1) อ.เมือง	7	1,300	0.74	82
	น่าน	จ.อุตรดิตถ์ บ้านบุญนาค (N.12A) อ.ท่าปลา	12.24	3,043	0.9	4
เจ้าพระยา	ห้วยซุนแก้ว	จ.อุทัยธานี บ้านสมอทอง (C.30) อ.ห้วยคต	108.3	830	101.63	0
	ห้วยทับเสลา	จ.อุทัยธานี บ้านนุ่งอ้ายเจียม (Ct.9) อ.ลานสัก	127.47	280	123.33	0.4
ป่าสัก	ป่าสัก	จ.เพชรบูรณ์ บ้านท่าห้วยยาง (S.33) อ.หล่มเก่า	8.81	384	0.96	5.8
	ป่าสัก	จ.เพชรบูรณ์ สะพานพัฒนาภาคเหนือ (S.4B) อ.เมือง	10.1	190	4.42	10.7
	ป่าสัก	จ.ลพบุรี บ้านบัวชุม (S.39) อ.ชัยบาดาล	52.59	1,230	42.94	232
	ป่าสัก	จ.สระบุรี บ้านป่า (S.9) อ.แก่งคอย*	22.56	1,740	8.9	18
ชี	ชี	จ.มหาสารคาม (E.91) อ.โกสุมพิสัย	11.7	834	6.07	265.9
โขง	น้ำเลย	จ.เลย บ้านฟากเลย(Kh.58A) อ.เมือง	8	500	1.95	27
มูล	ลำพระเพลิง	จ.นครราชสีมา บ้านวังกะโล้ (M.145) อ.ปากช่อง	7.45	157	3.72	3.1
	ลำตะคอง	จ.นครราชสีมา สะพานอาคารเซิร์ม (M.89) อ.ปากช่อง	7.3	209	1.83	8
	ลำปลายมาศ	จ.บุรีรัมย์ บ้านไผ่น้อย (M.185) อ.ลำปลายมาศ	7.1	142	6.59	75.9
	มูล	จ.บุรีรัมย์ บ้านสตึก (M.6A) อ.สตึก	5.4	303	4.02	165.8
	มูล	จ.ศรีสะเกษ บ้านเมืองคง (M.5) อ.ราชีไศล*	8.1	1,085	0.11	3.8
มูล	ห้วยละเือง	จ.อำนาจเจริญ บ้านนาผือ (M.155) อ.เมือง	5.8	300	0.7	0.9
	มูล	จ.อุบลราชธานี สะพานเสรีประชาธิปไตย (M.7) อ.เมือง	7	2,600	3.37	508
แม่กลอง	ลำภาชี	จ.ราชบุรี บ้านบ่อ (K.17) อ.สวนผึ้ง	5.9	550	1.46	43
ปราจีนบุรี	พระสทิง	จ.สระแก้ว บ้านสระขวัญ (Kgt.10) อ.เมือง	11	285	6.01	13
	คลองยาง	จ.ปราจีนบุรี บ้านทุ่งแฝก (Kgt.14) อ.นาดี	7.06	345	1.06	0.9
	ห้วยโสมง	จ.ปราจีนบุรี บ้านแก่งดินสอ (Kgt.15A) อ.นาดี	9.07	776	2.81	10.3
ชายฝั่งทะเล	ค.หินลาด	จ.จันทบุรี บ้านโป่งน้ำร้อน (Z.21) อ.มะขาม	7.49	263	0.93	3.3
ตะวันออก	คลองพญาธิ์	จ.จันทบุรี บ้านฉมัน (Z.14) อ.มะขาม	7.95	174	1.78	12.7
เพชรบุรี	เพชรบุรี	จ.เพชรบุรี ท้ายเขื่อนแก่งกระจาน(B.3A)อ.แก่งกระจาน*	4.4	250	0.63	5.4
	เพชรบุรี	จ.เพชรบุรี ท้ายเขื่อนเพชรบุรี บ้านท่ายาง (B.10) อ.ท่ายาง*	8.5	400	1.16	17.8
ชายฝั่งทะเล	ค.บางสะพาน	จ.ประจวบฯ บ้านวังยาว (Gt.7) อ.บางสะพาน	7.5	-	2.02	0
ตะวันตก	ค.ทับสะแก	จ.ประจวบฯ บ้านกลาง (Gt.9) อ.ทับสะแก	3.85	70	0.39	0
ภาคใต้ฝั่ง	ท่าตะเภา	จ.ชุมพร ที่สะพานบ้านวังครก (X.158) อ.ท่าแซะ	12	983	3.7	29

ตะวันออก	ท่าตะเภา	จ.ชุมพร ที่สะพานเทศบาล 2 (X.180) อ.เมือง	3.8	262	0.1	2.5
	คลองชุมพร	จ.ชุมพร บ้านวังไฟ (X.53A) อ.เมือง	9.34	163	2.85	10.3
	ค.ท่าดี	จ.นครศรีธรรมราช บ้านนาป่า (X.203) อ.เมือง	10.8	56	7.64	0.2
	คลองกลาย	จ.นครศรีธรรมราช บ้านหัวนา (X.149) อ.นบพิตำ	33.96	1,500	29.05	33.3
	สายบุรี	จ.นราธิวาส บ้านซากอ (X.184) อ.ศรีสาคร	32.8	1,910	24.21	76
สงขลา	ค.นาท่อม	จ.พัทลุง บ้านลำ (X.170) กิ่ง อ.ศรีนครินทร์	26.6	928	20.4	5
	คูตะเภา	จ.สงขลา บ้านบางศาลา (X.90) อ.คลองหอยโข่ง	8	402	2.73	23.2
	คูตะเภา	จ.สงขลา บ้านหาดใหญ่ใน (X.44) อ.หาดใหญ่	7.4	586	0.5	20.5
ภาคใต้ฝั่ง	ตะกั่วป่า	จ.พังงา บ้านหินदान (X.186) อ.ตะกั่วป่า	4.4	575	-0.07	10.6
ตะวันตก	ค.บางใหญ่	จ.ภูเก็ต ร.ร.สตรีภูเก็ต (X.191) อ.เมือง	4	29	1.79	2.9
	คลองละงู	จ.สตูล บ้านท่าเคียน (X.150) อ.ละงู	12.8	302	6.58	26.1

รายงานระดับน้ำล้นตลิ่ง

จากการตรวจวัดข้อมูลน้ำท่าสถานีวัดน้ำท่ากรมชลประทานวันที่ 16 ต.ค.55 ตรวจวัดระดับน้ำ ณ เวลา 06:00 น. รายงานสถานีที่มีปริมาณน้ำล้นตลิ่ง รายละเอียดตามตารางด้านล่าง

ลุ่มน้ำ	แม่น้ำ	สถานีสำรวจปริมาณน้ำ	ข้อมูลสถิติ		ข้อมูลวันที่ 2012-10-16 เวลา 06.00น.	
			ระดับตลิ่ง(ม.)	ความจุ(ลบ.ม./วิ)	ระดับน้ำ(ม.)	ปริมาณน้ำ(ลบ.ม./วิ)
ยม	ยม	Y.16 บ้านบางระกำ อ.บางระกำ จ.พิษณุโลก	7.00	368.00	7.81	451.4
ชี	ลำชี	M.26A บ้านลำชี อ.เมือง จ.สุรินทร์	6.90	77	7.58	95.7

ปริมาณน้ำไหลผ่านในแม่น้ำเจ้าพระยาและแม่น้ำป่าสัก

จากรายงานปริมาณน้ำไหลผ่านในแม่น้ำเจ้าพระยาจากสถานีตรวจวัดของกรมชลประทาน ที่สถานี ค่ายจिरประวัติ จ.นครสวรรค์ และที่สถานีท้ายเขื่อนเจ้าพระยา จ.ชัยนาท พบว่า ช่วงวันที่ 10-13 ต.ค.55 ปริมาณน้ำไหลผ่านที่ค่ายจिरประวัติเพิ่มขึ้นเล็กน้อย โดยในวันที่ 15 ต.ค. 55 ปริมาณน้ำไหลผ่านอยู่ที่ 1,321 ลบ.ม./วินาที ที่สถานีท้ายเขื่อนเจ้าพระยา ปริมาณน้ำไหลผ่านอยู่ที่ 1,347 ลบ.ม./วินาที ที่สถานีบางไทร จ.พระนครศรีอยุธยา อยู่ที่ 1,656 ลบ.ม./วินาที และที่เขื่อนพระรามหก แม่น้ำป่าสัก ปริมาณน้ำไหลผ่าน อยู่ที่ 100 ลบ.ม./วินาที

สถานีสำรวจปริมาณน้ำ	ความจุสำน้ำ (ลบ.ม./วิ)	ปริมาณน้ำไหลผ่าน(ลบ.ม./วิ)						
		2012-10-09	2012-10-10	2012-10-11	2012-10-12	2012-10-13	2012-10-14	2012-10-15
ที่ท้ายเขื่อนเจ้าพระยา อ.สรรพยา* จ.ชัยนาท	2,840	1,296	1,411	1,521	1,568	1,640	1,498	1,347
ที่ค่ายจिरประวัติ อ.เมือง* จ.นครสวรรค์	3,590	1,377	1,461	1,559	1,559	1,593	1,421	1,321
เขื่อนพระรามหก อ.ท่าเรือ จ.พระนครศรีอยุธยา	1,800	125	167	128	104	80	70	100
บางไทร อ.บางไทร จ.พระนครศรีอยุธยา	3,500	1,614	1,502	1,651	1,611	1,676	1,681	1,656

