

รายงานข้อมูลน้ำรายสัปดาห์ ครั้งที่ 41/2555 (ระหว่างวันที่ 3-9 ต.ค. 55)

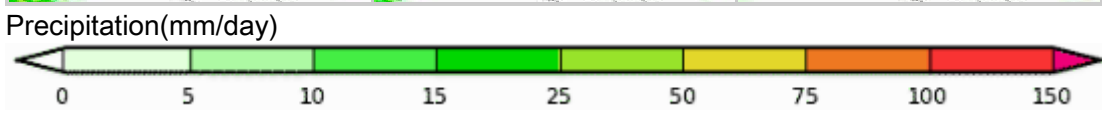
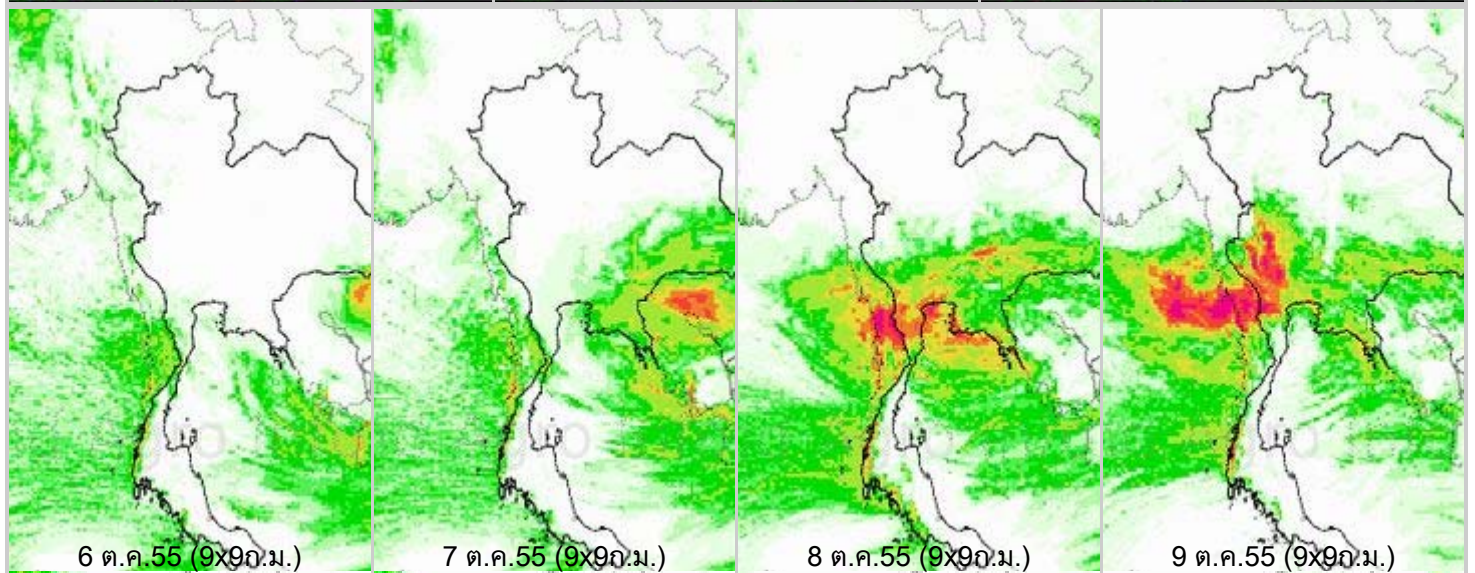
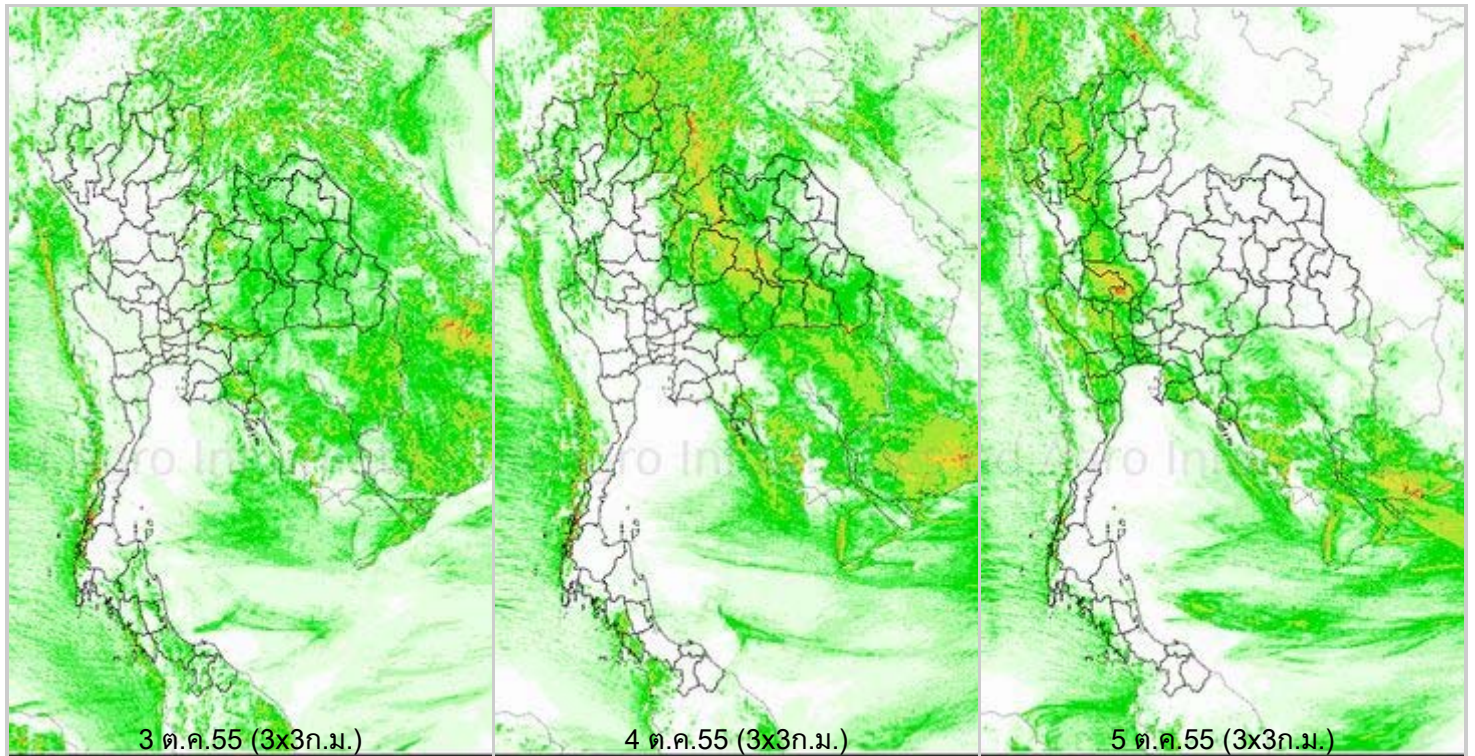
สรุปข้อมูลน้ำรายสัปดาห์

1. สัปดาห์นี้ภาคเหนือมีฝนตกเล็กน้อย ในบางพื้นที่มีฝนตกหนักได้แก่ บริเวณจังหวัดตาก ลำปาง ภาคตะวันออกเฉียงเหนือ บริเวณจังหวัดนครราชสีมา ร้อยเอ็ด หนองคาย มหาสารคาม ภาคตะวันออกเฉียงเหนือ จังหวัดตราด ฉะเชิงเทรา ชลบุรี ปราจีนบุรี จันทบุรี ระยอง สระแก้ว ภาคตะวันตก บริเวณจังหวัดกาญจนบุรี ราชบุรี เพชรบุรี ประจวบคีรีขันธ์ ภาคใต้บริเวณจังหวัดตรัง ปัตตานี ระนอง ภูเก็ต สตูล สุราษฎร์ธานี ภาคกลางบริเวณจังหวัดนครสวรรค์ ลพบุรี สำหรับกรุงเทพฯและปริมาณฝนมีฝนตกหนักถึงหนักมาก จากการตรวจวัดปริมาณฝนสะสม 7 วัน ของสถานีตรวจอากาศกรมอุตุนิยมวิทยา พบว่าปริมาณฝนสะสมสูงสุดอยู่ที่สถานีกรุงเทพฯบางนา ดอยมูเซอร์และตากฟ้า โดยวัดปริมาณฝนได้ 163.2 150.2 และ 148.3 มิลลิเมตร ตามลำดับ
2. อุณหภูมิพื้นผิวน้ำทะเลฝั่งอันดามันและอ่าวไทย โดยฝั่งอันดามันมีอุณหภูมิอยู่ที่ประมาณ 28-30 องศาเซลเซียส ส่วนฝั่งอ่าวไทยมีอุณหภูมิอยู่ที่ประมาณ 27-29 องศาเซลเซียสตลอดสัปดาห์ ความสูงของคลื่นบริเวณฝั่งอ่าวไทยทะเลมีคลื่นสูงประมาณ 1-2 เมตร ห่างฝั่งทะเลมีคลื่นสูงมากกว่า 2 เมตร เนื่องจากอิทธิพลของพายุโซนร้อน "แกมี" ในทะเลจีนใต้ตอนกลาง สำหรับฝั่งอันดามันในช่วงต้นสัปดาห์ทะเลมีคลื่นสูงประมาณ 2 เมตร ส่วนบริเวณที่มีฝนฟ้าคะนองคลื่นสูงมากกว่า 2 เมตร จากนั้นในช่วงปลายสัปดาห์ทะเลมีคลื่นสูง 1-2 เมตร
3. รายงานข้อมูลน้ำในเขื่อนจากกรมชลประทาน ณ วันที่ 8 ต.ค. 55 พบว่าในช่วงหนึ่งสัปดาห์ที่ผ่านมาปริมาณน้ำเก็บกักทั่วประเทศ อยู่ที่ 51,180 ล้านลูกบาศก์เมตร เพิ่มขึ้นจากสัปดาห์ที่แล้ว (1 ต.ค.55) 1,000 ล้านลูกบาศก์เมตร โดยเขื่อนที่มีปริมาณน้ำกักเก็บต่ำกว่า 30% ได้แก่ เขื่อนลำปาว (24%) และเขื่อนที่มีปริมาณน้ำกักเก็บมากกว่า 80% ได้แก่ เขื่อนก้วคอบา (82%) เขื่อนลำพระเพลิง (89%) เขื่อนป่าสักชลสิทธิ์ (86%) เขื่อนศรีนครินทร์ (89%) เขื่อนวชิราลงกรณ (89%) เขื่อนคลองสียัด (94%) เขื่อนประแสร์ (105%) ด้านเขื่อนภูมิพลและเขื่อนสิริกิติ์ มีปริมาณน้ำกักเก็บคงเหลือ 61% และ 68% ตามลำดับ

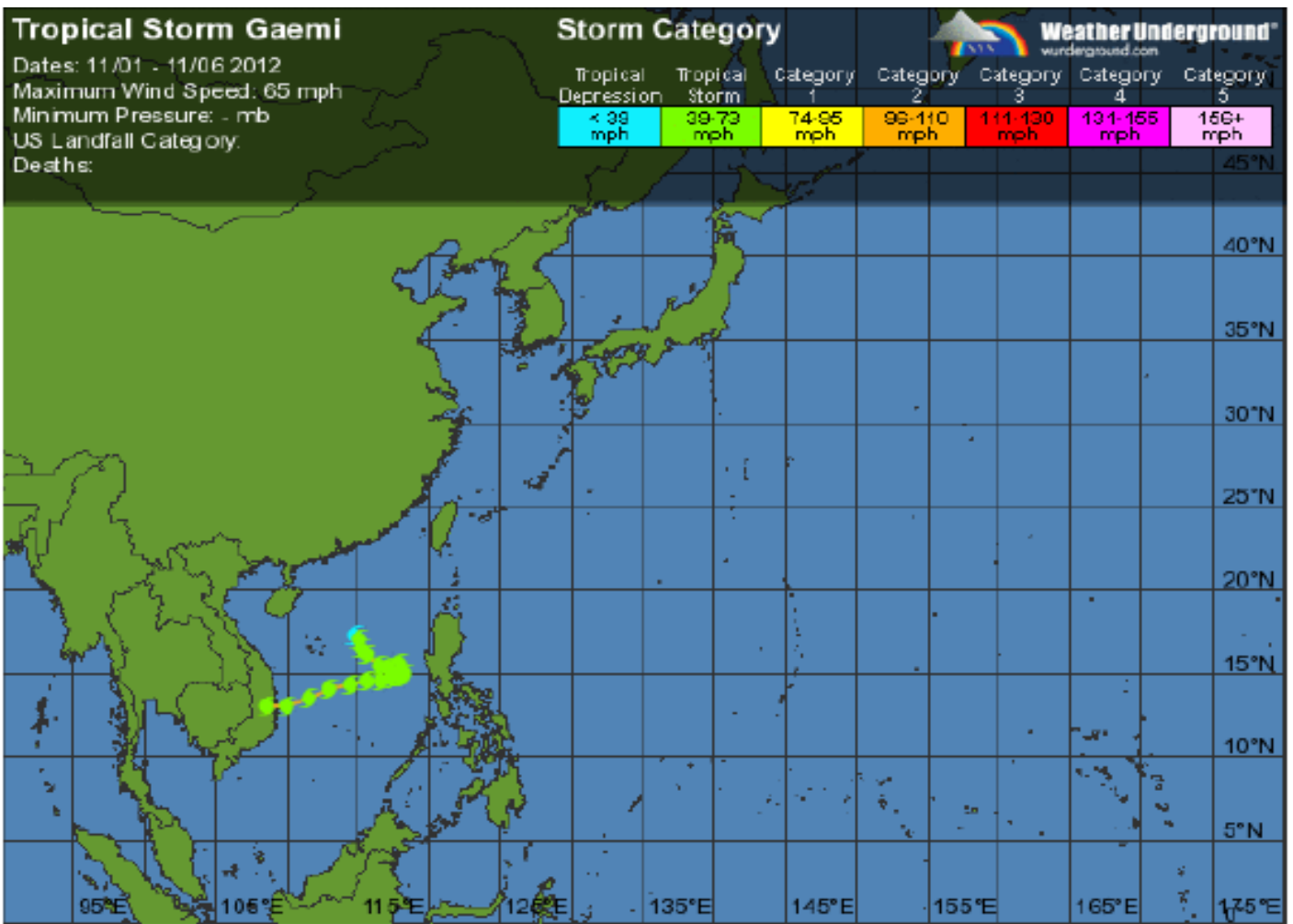
แผนภาพคาดการณ์ปริมาณฝนรายวันล่วงหน้า 7 วัน ความละเอียด 3x3 กิโลเมตร และ 9x9 กิโลเมตร จากแบบจำลองสภาพอากาศ(WRF Model) คาดการณ์เมื่อวันที่ 3 ต.ค.55

จากแผนภาพคาดการณ์ปริมาณฝนรายวันล่วงหน้า 7 วัน ความละเอียด 3x3 กิโลเมตร และ 9x9 กิโลเมตร ในช่วงวันที่ 3 - 5 ต.ค. จะมีฝนตกเล็กน้อยถึงปานกลางจะหนาแน่นเกือบทั่วพื้นที่ภาคตะวันออกเฉียงเหนือตอนล่าง ภาคกลาง ภาคตะวันออก และในบางพื้นที่ภาคเหนือ ในวันที่ 6 ต.ค. ปริมาณฝนลดลงเกือบทุกภูมิภาค โดยจะมีฝนเล็กน้อยในบางพื้นที่ด้านตะวันตกของประเทศ จากนั้นในช่วงวันที่ 7-9 ต.ค. จะเริ่มมีฝนตกปานกลางถึงหนักมากบริเวณภาคตะวันออก ภาคกลาง ภาคตะวันตก

โดยผลลัพธ์ที่ได้จากแบบจำลองมีความสอดคล้องใกล้เคียงกับเหตุการณ์ที่เกิดขึ้นจริง เมื่อเปรียบเทียบกับภาพเรดาร์ตรวจอากาศของกรมอุตุนิยมวิทยา แผนภาพแสดงปริมาณฝนสะสมของสถาบันวิจัยทหารเรืออเมริกา

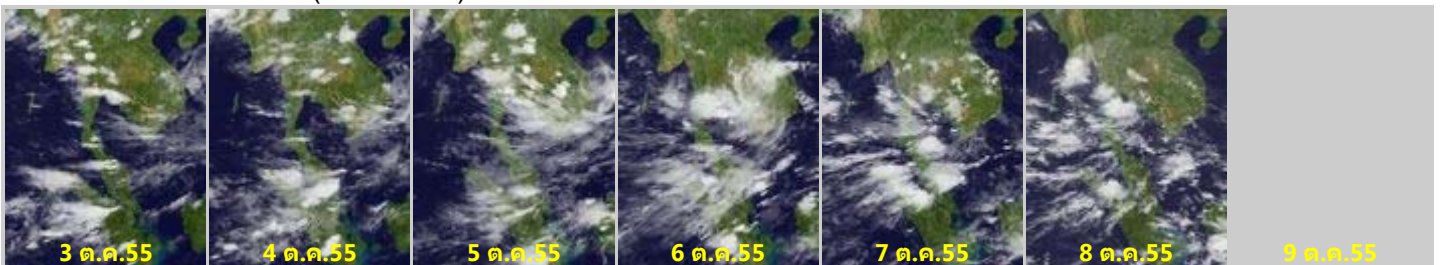


เส้นทางพายุ จาก Weather Underground



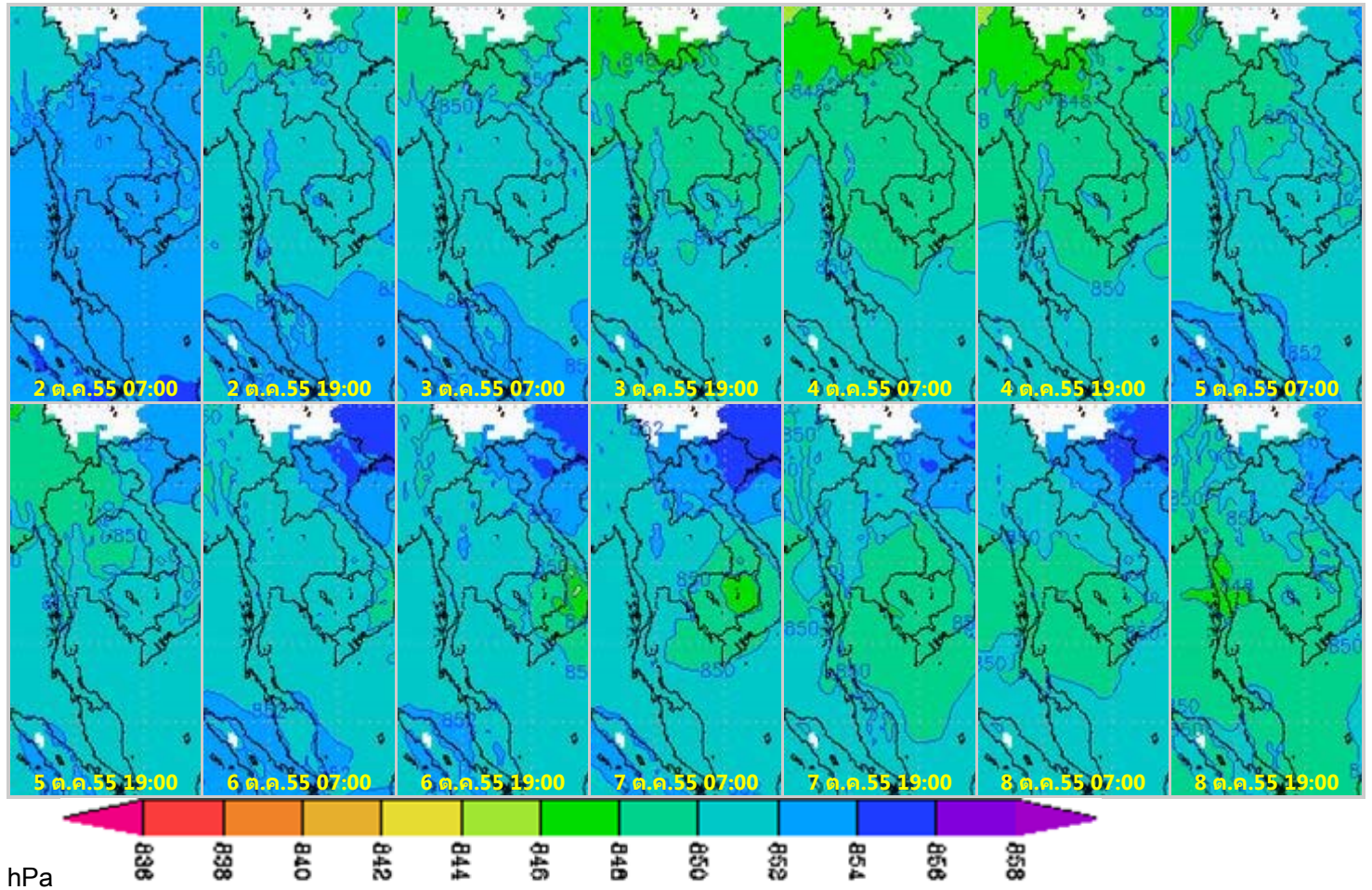
เมื่อเวลา 19.00 น. ของวันที่ 1 ต.ค. 55 พายุดีเปรสชันบริเวณทะเลจีนใต้ตอนกลางได้ทวีกำลังแรงขึ้นเป็นพายุโซนร้อน “แกมี” (GAEMI) โดยมีศูนย์กลางอยู่ห่างประมาณ 700 กิโลเมตร ทางตะวันออกของเมืองดานัง ประเทศเวียดนาม หรือที่ละติจูด 17.0 องศาเหนือ และลองจิจูด 115.0 องศาตะวันออก มีความเร็วสูงสุดใกล้ศูนย์กลางประมาณ 65 กม./ชม. โดยเคลื่อนตัวไปทางทิศตะวันตก จากนั้น ได้อ่อนกำลังลงเป็นพายุดีเปรสชันในวันที่ 7 ต.ค. 55 โดยเมื่อเวลา 10:00 น. มีศูนย์กลางอยู่บริเวณประเทศกัมพูชา และได้อ่อนกำลังลงอีกเป็นหย่อมความกดอากาศต่ำกำลังแรงเมื่อเวลา 01.00 น. ของวันนี้ (8 ต.ค. 55) โดยได้ปกคลุมบริเวณจังหวัดนครนายก ปราจีนบุรี และฉะเชิงเทรา คาดว่าจะเคลื่อนตัวตามแนวร่องมรสุมไปปกคลุมภาคกลางตอนล่างในระยะต่อไป ลักษณะเช่นนี้ทำให้บริเวณภาคตะวันออก ภาคกลาง ภาคตะวันตก มีฝนตกชุกหนาแน่นและมีฝนตกหนักบางแห่ง

ภาพถ่ายดาวเทียม Goes-9 (3-9 ต.ค. 55)

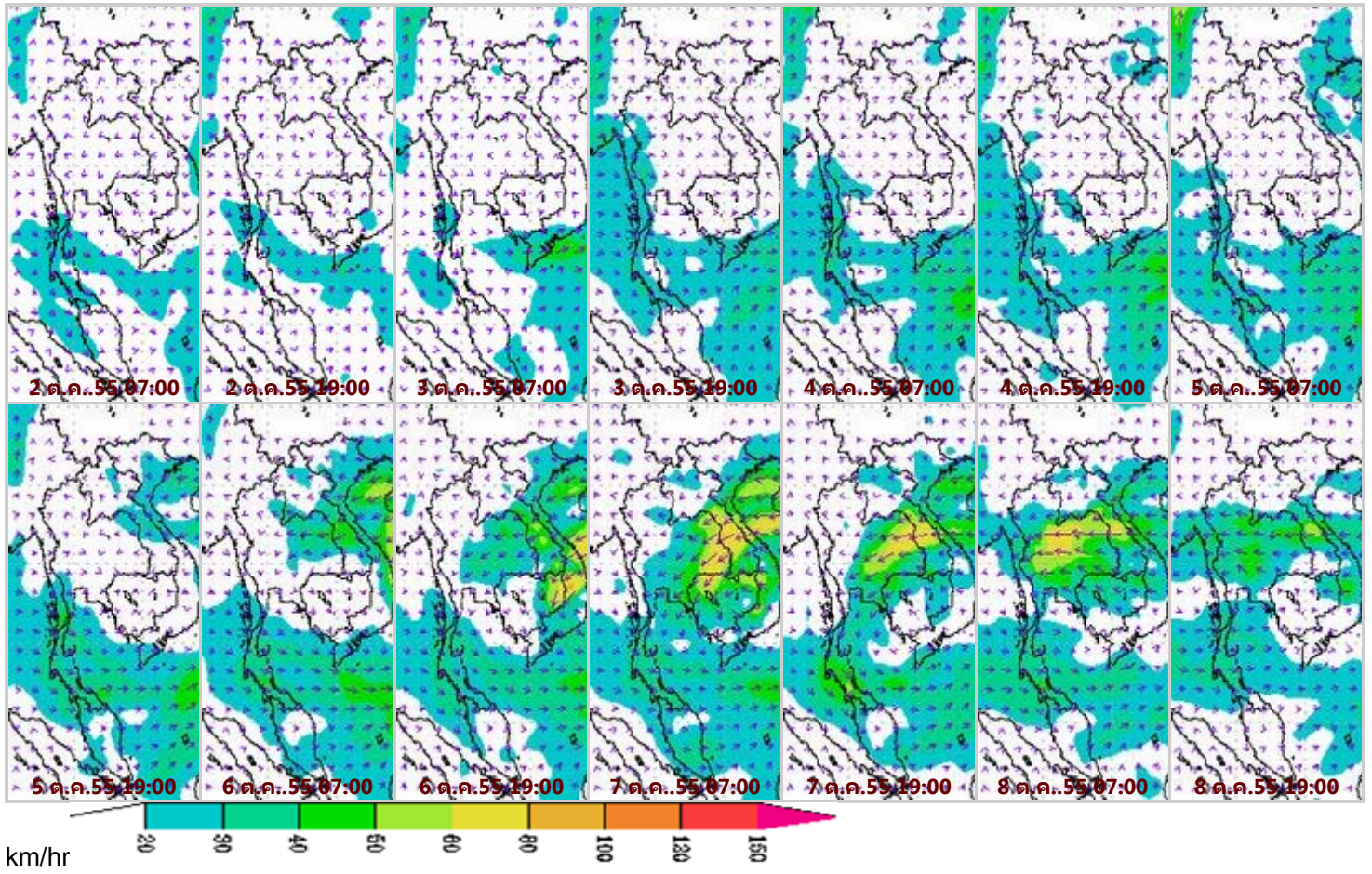


จากภาพถ่ายดาวเทียม Goes-9 พบว่ามีกลุ่มเมฆปกคลุมประเทศไทยตลอดทั้งสัปดาห์ โดยเฉพาะภาคตะวันออก เนียงเหนือตอนล่าง ภาคกลาง และภาคตะวันออกเฉียงเหนือ เนื่องจากร่องมรสุมกำลังแรงพาดผ่านบริเวณ ประกอบกับมรสุมตะวันตกเฉียงใต้กำลังปานกลางพัดปกคลุมทะเลอันดามัน ประเทศไทย และอ่าวไทย ส่งผลให้มีฝนตกกระจายทั่วทุกภาคของประเทศ โดยเฉพาะอย่างยิ่งในภาคกลาง ภาคตะวันออกและภาคตะวันตก

แผนที่อากาศที่ระดับ 1.5 กิโลเมตร เหนือระดับน้ำทะเล จากแบบจำลองสภาพอากาศ WRF



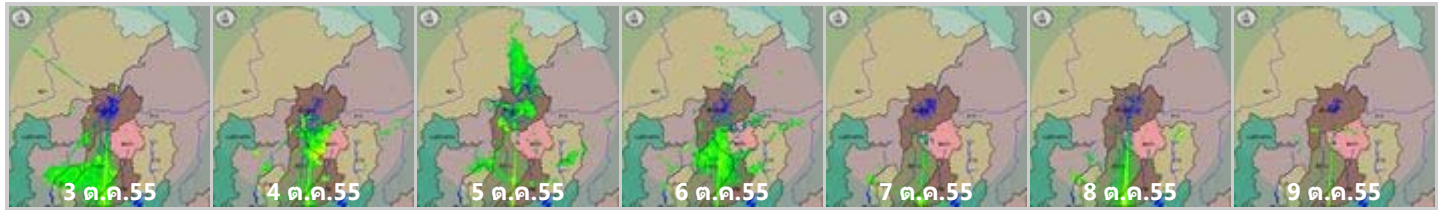
จากภาพแผนที่อากาศที่ระดับ 1.5 กิโลเมตร เหนือระดับน้ำทะเล พบว่าพายุโซนร้อน "แกมมี" ในทะเลจีนใต้ ตอนกลางได้เคลื่อนขึ้นฝั่งเมืองกวินอน ประเทศเวียดนามในวันที่ 6 ต.ค.จากนั้นเคลื่อนตัวผ่านประเทศกัมพูชาพร้อมทั้งอ่อนกำลังลงเป็นพายุดีเปรสชันก่อนเคลื่อนเข้าสู่ประเทศไทยบริเวณจังหวัดสระแก้ว เมื่อเวลา 22 :00 น. ของวันที่ 7 ต.ค. ประกอบกับมรสุมตะวันตกเฉียงใต้กำลังปานกลางที่พัดปกคลุมทะเลอันดามัน ประเทศไทย และอ่าวไทยมีกำลังแรงขึ้นในช่วงปลายสัปดาห์ โดยมีค่าอยู่ระหว่าง 850-852 hPa



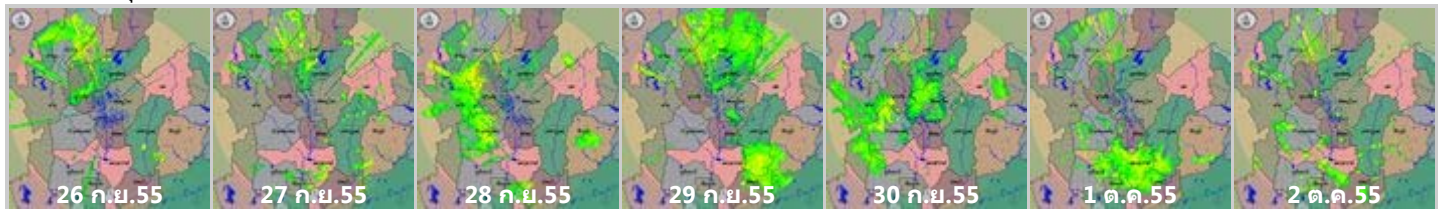
จากภาพแผนที่ความเร็วลมในระดับ 1.5 กิโลเมตร เหนือระดับน้ำทะเล พบว่าในช่วงปลายสัปดาห์มรสุมตะวันตกเฉียงใต้กำลังปานกลางพัดปกคลุมทะเลอันดามัน ประเทศ และอ่าวไทย ความเร็วลมอยู่ในช่วง 60-80 กิโลเมตรต่อชั่วโมง

เครือข่ายภาพเรดาร์กรมอุตุนิยมวิทยา

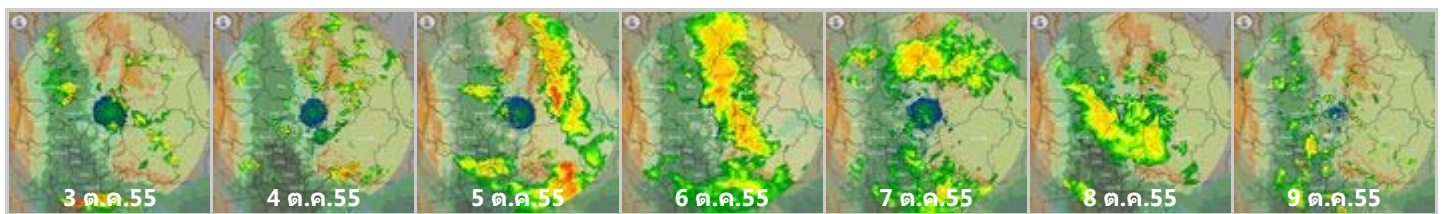
เรดาร์เชียงใหม่



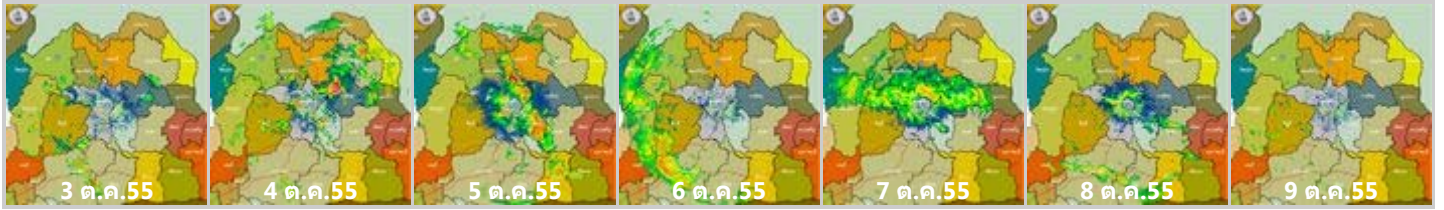
เรดาร์พิษณุโลก



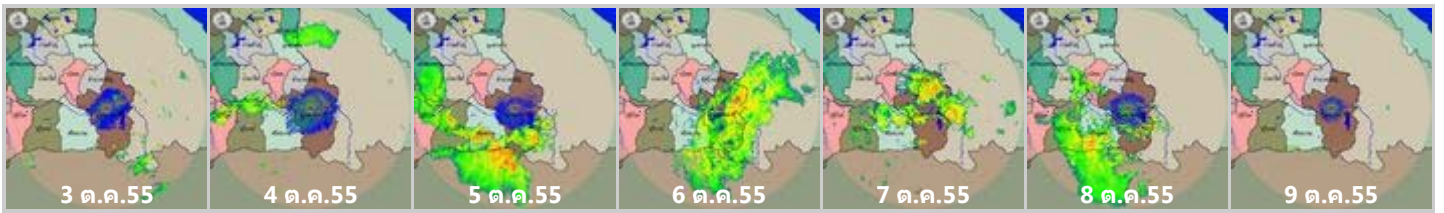
เรดาร์เพชรบูรณ์



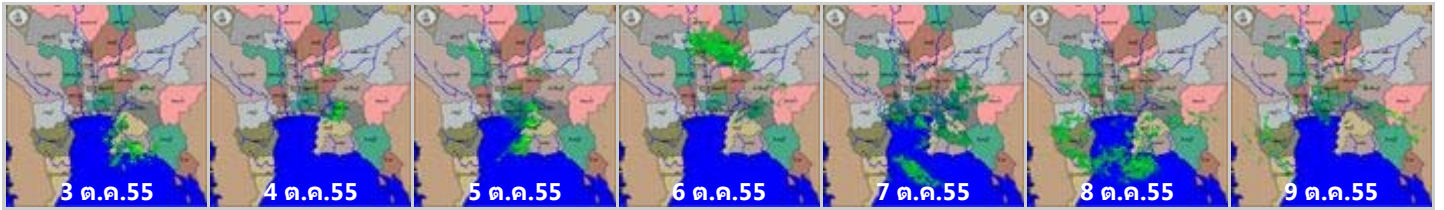
เรดาร์ขอนแก่น



เรดาร์อุบลราชธานี



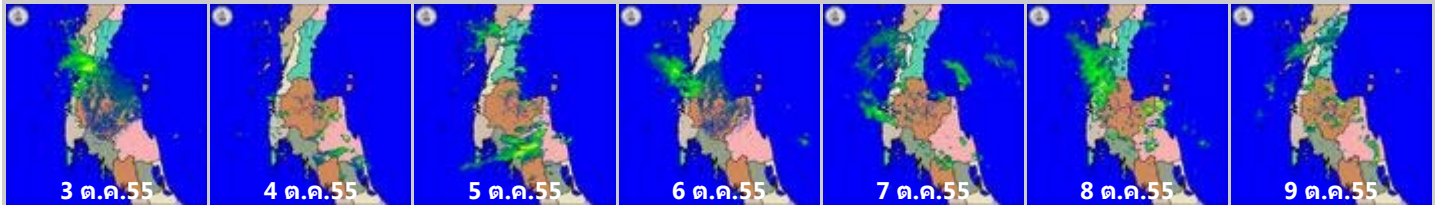
เรดาร์สุพรรณภูมิ



เรดาร์ชุมพร



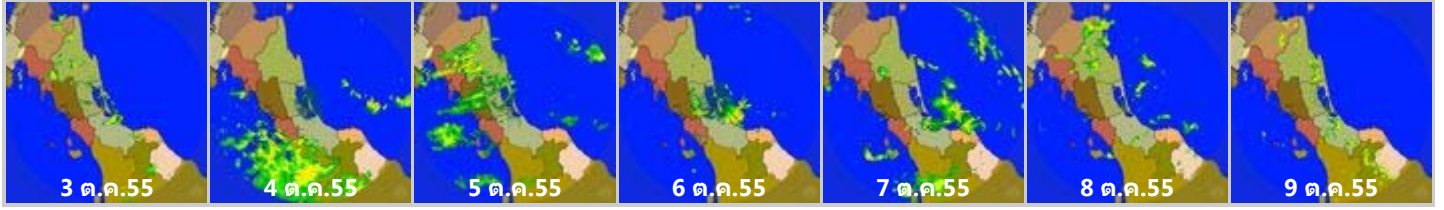
เรดาร์สุราษฎร์ธานี



เรดาร์ภูเก็ต



เรดาร์สงขลา



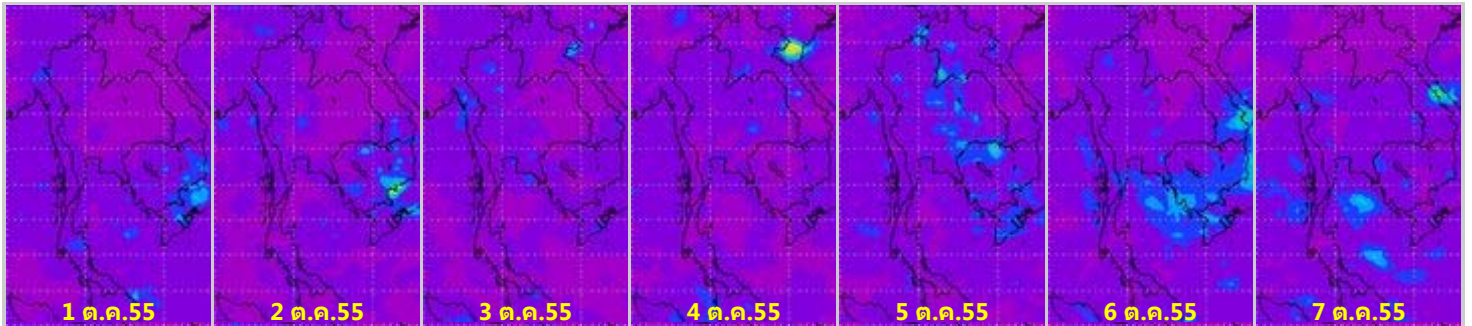
เครือข่ายภาพเรดาร์สำนักกระบายน้ำกรุงเทพฯ

เรดาร์ภาคีเจริญ

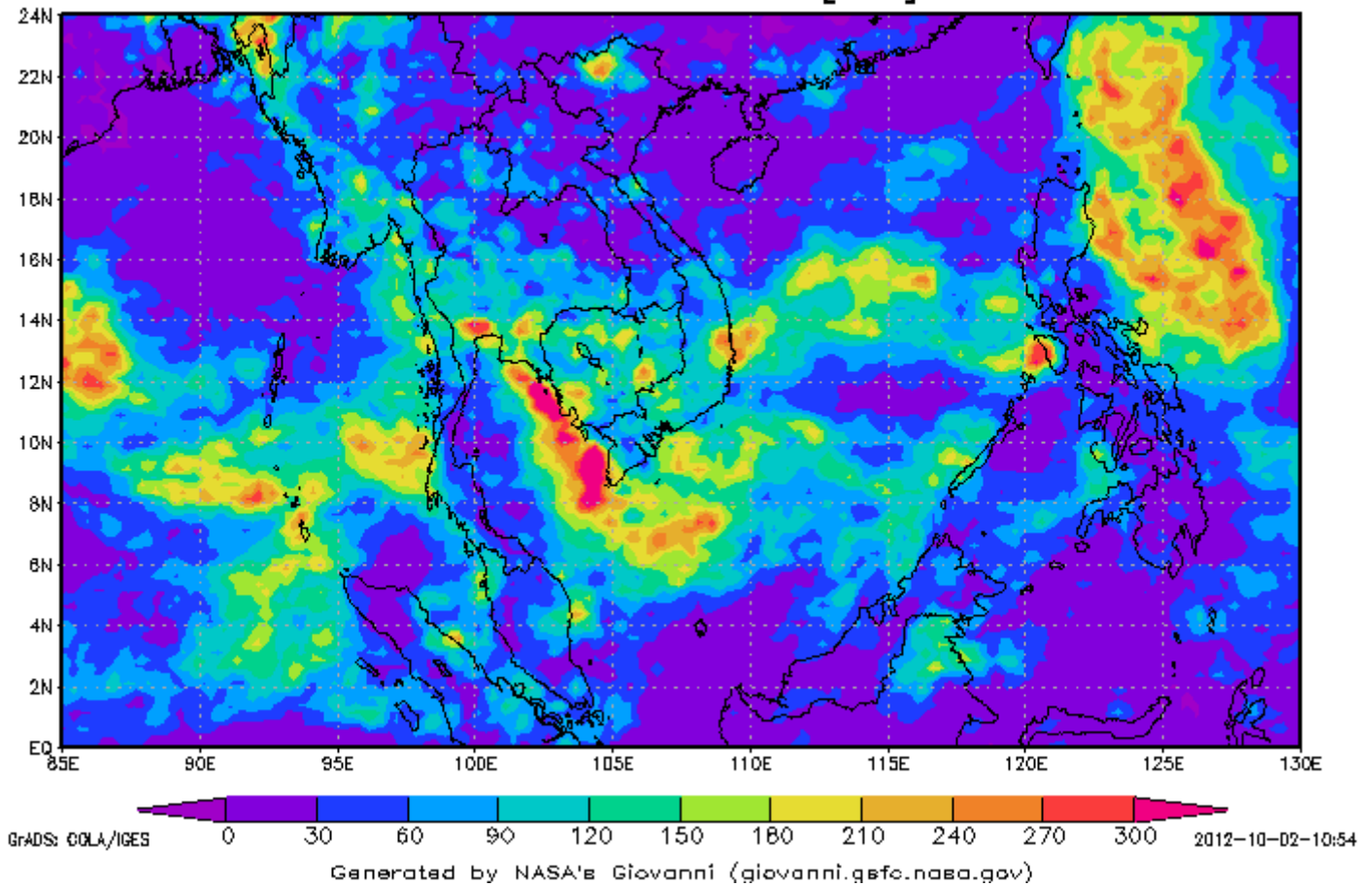


ข้อมูลจากเครือข่ายภาพเรดาร์กรมอุตุนิยมวิทยา และจากสำนักกระบายน้ำกรุงเทพฯ พบว่า ภาคตะวันออกเฉียงเหนือตอนล่าง ภาคตะวันออก ภาคกลาง ภาคตะวันตก ภาคใต้ฝั่งตะวันตก กรุงเทพฯและปริมณฑลมีฝนตกกระจายทั่วทุกภาค มีฝนตกปานกลางถึงหนักตลอดทั้งสัปดาห์

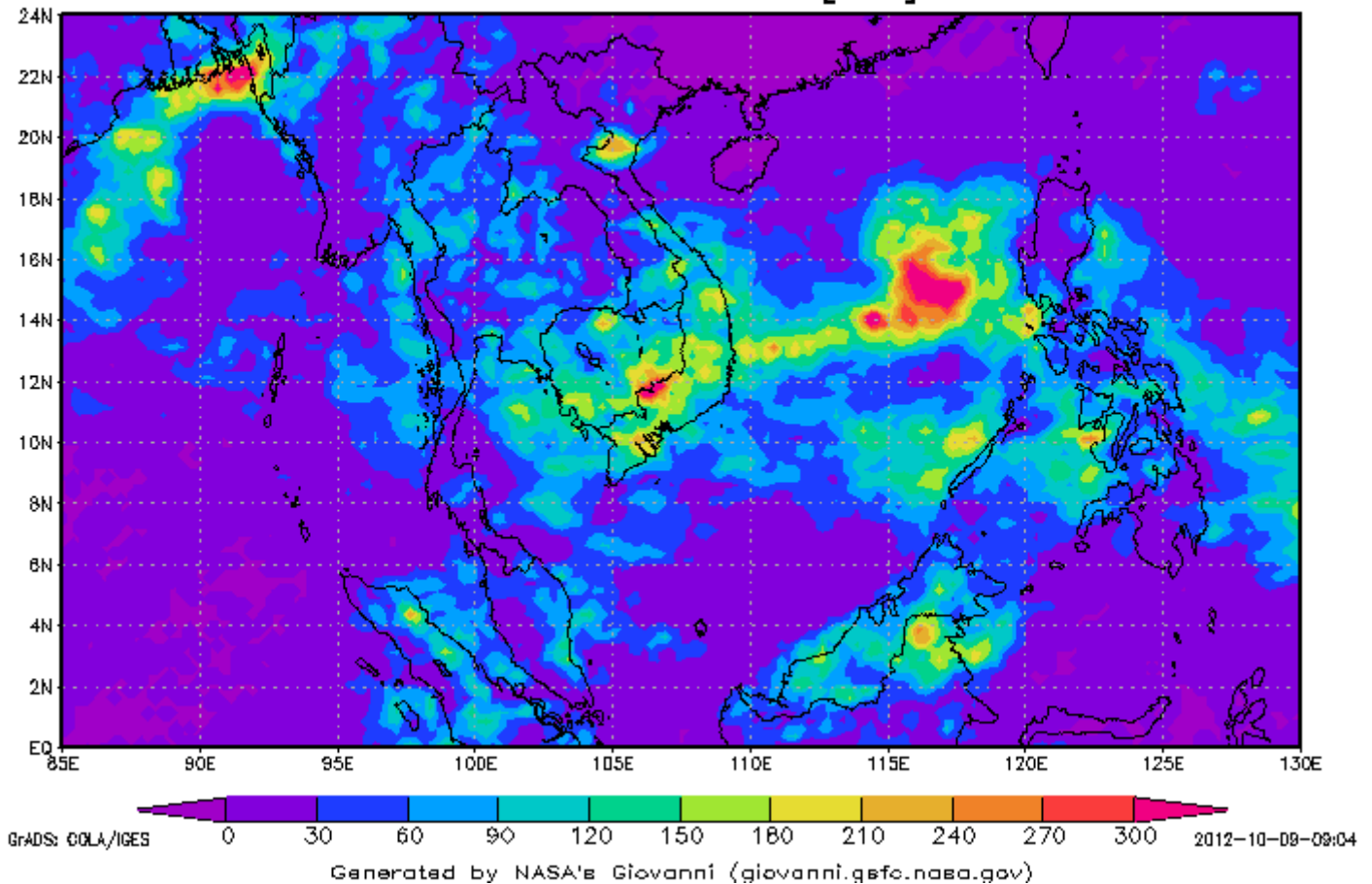
แผนภาพแสดงปริมาณฝนสะสมจาก NASA (1-7 ต.ค.55)



3-hourly TMPA-RT 00Z24Sep2012-00Z01Oct2012
Accumulated Rainfall [mm]

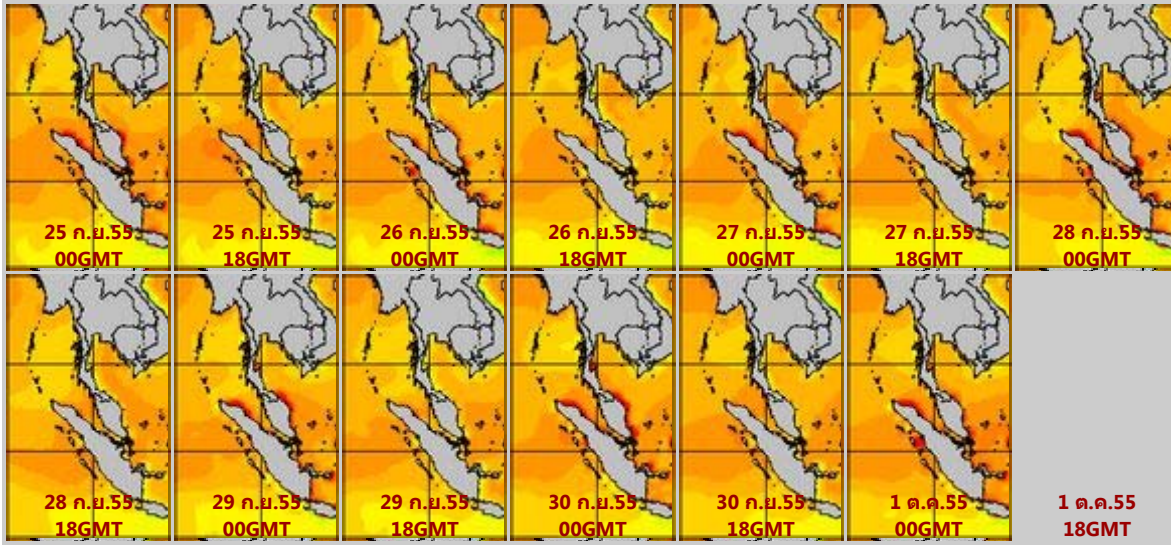


3-hourly TMPA-RT 00Z01Oct2012-00Z08Oct2012
Accumulated Rainfall [mm]

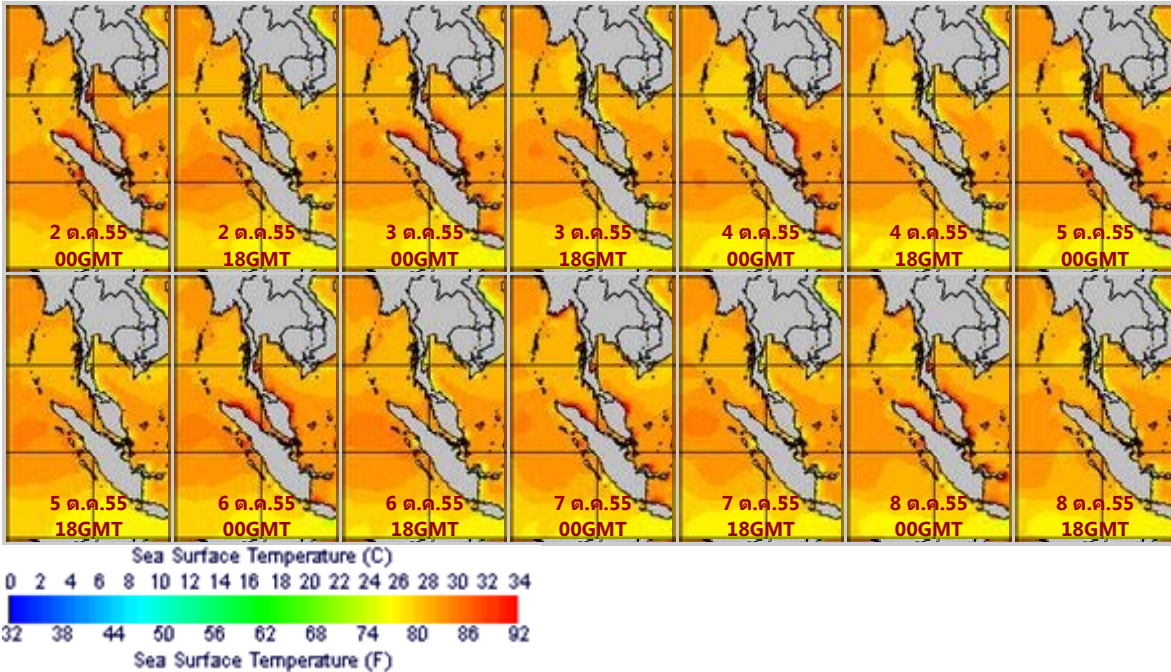


จากแผนภาพแสดงปริมาณฝนสะสมของ NASA พบว่าสัปดาห์นี้ปริมาณฝนเพิ่มขึ้นจากสัปดาห์ที่แล้วเล็กน้อย มีฝนตกหนาแน่นในภาคตะวันออกเฉียงเหนือตอนล่าง ภาคกลาง ภาคตะวันออก และภาคตะวันตก

แผนภาพแสดงอุณหภูมิพื้นผิวน้ำทะเล (2-8 ต.ค. 55 วันละ 2 ภาพ 06GMT และ 18GMT) สัปดาห์ก่อนหน้า

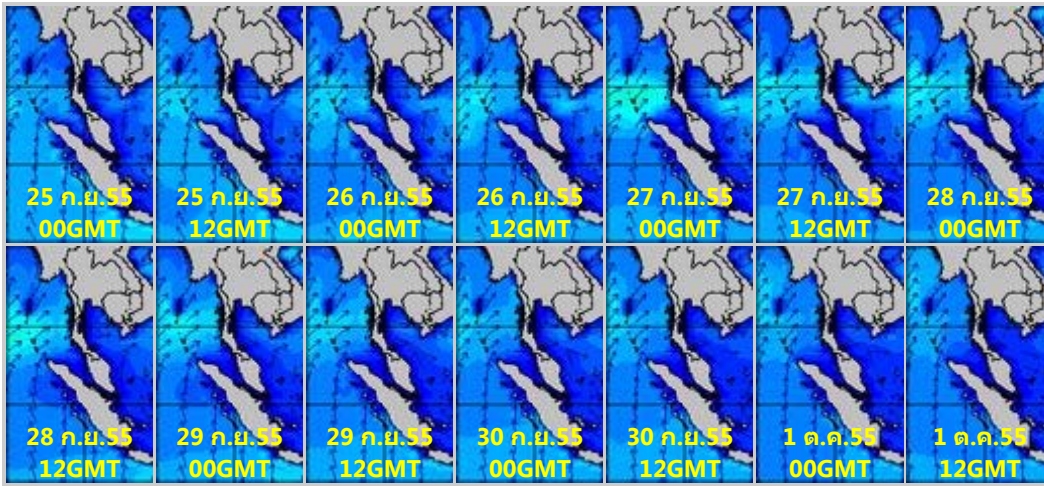


สัปดาห์นี้

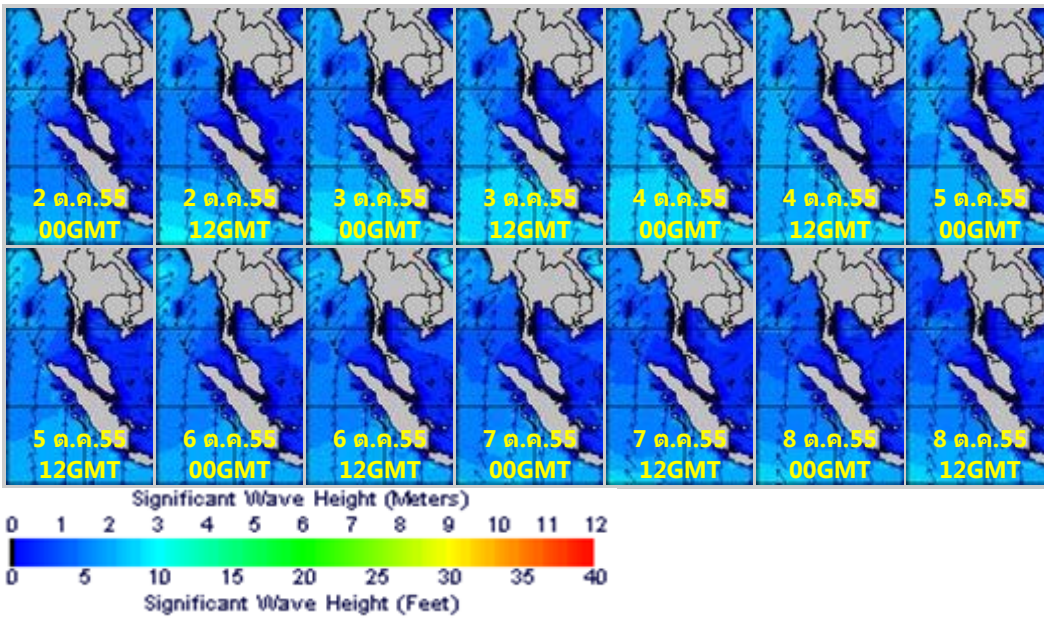


จากแผนภาพแสดงอุณหภูมิพื้นผิวน้ำทะเลฝั่งอันดามันและอ่าวไทย โดยฝั่งอันดามันมีอุณหภูมิอยู่ที่ประมาณ 28-30 องศาเซลเซียส ส่วนฝั่งอ่าวไทยมีอุณหภูมิอยู่ที่ประมาณ 27-29 องศาเซลเซียสตลอดสัปดาห์

**แผนภาพแสดงความสูงของคลื่น (2-8 ต.ค. 55 วันละ 2 ภาพ 00GMT และ 12GMT)
สัปดาห์ก่อนหน้า**



สัปดาห์นี้



แผนภาพแสดงความสูงของคลื่นบริเวณฝั่งอ่าวไทยทะเลมีคลื่นสูงประมาณ 1-2 เมตร ห่างฝั่งทะเลมีคลื่นสูงมากกว่า 2 เมตร เนื่องจากอิทธิพลของพายุไซร่อน "แกมมี" ในทะเลจีนใต้ตอนกลาง สำหรับฝั่งอันดามันในช่วงต้นสัปดาห์ทะเลมีคลื่นสูงประมาณ 2 เมตร ส่วนบริเวณที่มีฝนฟ้าคะนองคลื่นสูงมากกว่า 2 เมตร จากนั้นในช่วงปลายสัปดาห์ทะเลมีคลื่นสูง 1-2 เมตร

ปริมาณฝน

สัปดาห์นี้ภาคเหนือมีฝนตกเล็กน้อย ในบางพื้นที่ที่มีฝนตกหนักได้แก่ บริเวณจังหวัดตาก ลำปาง ภาคตะวันออก ฉะเชิงเทรา ชลบุรี ปราจีนบุรี จันทบุรี ระยอง สระแก้ว ภาคตะวันตกบริเวณจังหวัดกาญจนบุรี ราชบุรี เพชรบุรี ประจวบคีรีขันธ์ ภาคใต้บริเวณจังหวัดตรัง ปัตตานี ระนอง ภูเก็ต สตูล สุราษฎร์ธานี ภาคกลางบริเวณจังหวัดนครสวรรค์ ลพบุรี สำหรับกรุงเทพฯและปริมาณมณฑลมีฝนตกหนักถึงหนักมาก จากการตรวจ

วัดปริมาณฝนสะสม 7 วัน ของสถานีตรวจอากาศกรมอุตุนิยมวิทยา พบว่าปริมาณฝนสะสมสูงสุดอยู่ที่สถานี
กรุงเทพฯบางนา ดอยมูเซอร์และตากฟ้าโดยวัดปริมาณฝนได้ 163.2 150.2 และ 148.3 มิลลิเมตร ตามลำดับ

สถานี	ปริมาณฝนสะสมตั้งแต่ต้นปี		เพิ่มขึ้น
	1/10/55	8/10/55	
กรุงเทพฯ บางนา สกษ.	1,158.1	1,321.3	163.2
ดอยมูเซอร์ สกษ.	1,689.7	1,839.9	150.2
ตากฟ้า สกษ.	1,013.9	1,162.2	148.3
นครราชสีมา	843.2	983.5	140.3
ฉะเชิงเทรา	1,378.2	1,516.4	138.2
พัทลุง	894.7	1,029.0	134.3
พิจิตร สกษ.	2,690.1	2,815.4	125.3
ตราด	4,850.4	4,969.6	119.2
เกาะสีชัง	1,083.0	1,197.5	114.5
ร้อยเอ็ด สกษ.	1,044.6	1,155.8	111.2
เถิน	850.5	959.6	109.1
ระยอง	1,319.5	1,419.7	100.2
อุทธรณ์ สกษ.	872.5	972.5	100.0
สัปปะหาร	1,112.1	1,206.7	94.6
กรุงเทพมหานคร	1,430.1	1,523.9	93.8
หนองคาย	1,360.8	1,449.1	88.3
ตาก	903.2	990.9	87.7
จันทบุรี	2,254.4	2,338.9	84.5
บัวชุม	1,069.8	1,152.7	82.9
มหาสารคาม	1,379.0	1,457.8	78.8
สมุทรปราการ สกษ.	910.4	988.5	78.1
กรุงเทพฯ ท่าเรือคลองเตย	1,037.8	1,115.6	77.8
นครสวรรค์	894.5	972.0	77.5
นางรอง	1,123.1	1,199.0	75.9
ประจวบคีรีขันธ์	654.2	729.0	74.8
ลำปาง สกษ.	1,007.8	1,082.1	74.3
ชลบุรี	1,012.8	1,086.1	73.3
เข็ญราย	1,676.2	1,748.7	72.5
ระนอง	5,073.3	5,145.7	72.4
สนามบินสุวรรณภูมิ	978.4	1,048.8	70.4
แม่สะเรียง	1,117.2	1,184.6	67.4
ร้อยเอ็ด	1,087.0	1,154.1	67.1
ชัยภูมิ	995.8	1,061.8	66.0
อุดรดิติ์	1,399.2	1,464.9	65.7
แม่สอด	1,832.5	1,898.0	65.5
บุรีรัมย์	1,056.6	1,121.8	65.2
กาญจนบุรี	906.4	971.6	65.2
แหลมฉบัง	791.2	855.9	64.7
ราชบุรี	765.2	829.8	64.6
หนองพลับ สกษ.	526.4	590.3	63.9
ตรัง	2,022.8	2,085.4	62.6

ภูเก็ต (ศูนย์ฯ)	2,585.5	2,646.5	61.0
ห้วยโป่ง สกษ.	1,183.8	1,244.7	60.9
แพร์	1,264.4	1,324.6	60.2
ปัตตานี	1,129.1	1,186.5	57.4
ตะกั่วป่า	3,913.6	3,970.5	56.9
เชียงใหม่ สกษ.	1,635.5	1,690.6	55.1
พัทลุง สกษ.	940.0	992.6	52.6

ปริมาณน้ำในอ่างเก็บน้ำ

รายงานข้อมูลน้ำในเขื่อนจากกรมชลประทาน ณ วันที่ 8 ต.ค. 55 พบว่าในช่วงหนึ่งสัปดาห์ที่ผ่านมาปริมาณน้ำเก็บกักทั่วประเทศ อยู่ที่ 51,180 ล้านลูกบาศก์เมตร เพิ่มขึ้นจากสัปดาห์ที่แล้ว (1 ต.ค.55) 1,000 ล้านลูกบาศก์เมตร โดยเขื่อนที่มีปริมาณน้ำกักเก็บต่ำกว่า 30% ได้แก่ เขื่อนลำปาว (24%) และเขื่อนที่มีปริมาณน้ำกักเก็บมากกว่า 80% ได้แก่ เขื่อนกัวคองหมา (82%) เขื่อนลำพระเพลิง (89%) เขื่อนป่าสักชลสิทธิ์ (86%) เขื่อนศรีนครินทร์ (89%) เขื่อนวชิราลงกรณ (89%) เขื่อนคลองสียัด (94%) เขื่อนประแสร์ (105%) ด้านเขื่อนภูมิพลและเขื่อนสิริกิติ์ มีปริมาณน้ำกักเก็บคงเหลือ 61% และ 68% ตามลำดับ

อ่างเก็บน้ำ	2012-10-01		2012-10-08		เพิ่มขึ้น/ลดลง	
	ปริมาตรน้ำ (ล้าน ลบ.ม.)	% เทียบกับ รณก.	ปริมาตรน้ำ (ล้าน ลบ.ม.)	% เทียบกับ รณก.	ปริมาตรน้ำ (ล้าน ลบ.ม.)	% เทียบกับ รณก.
ภาคเหนือ						
ภูมิพล (2)	8,011	60	8,252	61	241	1.79
สิริกิติ์ (2)	6,346	67	6,453	68	107	1.13
แม่จัด	157	59	162	61	5	1.89
กัวลม	89	84	74	70	-15	-14.15
แม่กวาง	111	42	112	43	1	0.38
กัวคองหมา	124	73	139	82	15	8.82
แควน้อย	651	69	680	72	29	3.09
รวมภาคเหนือ	15,489	65	15,872	65	383	0.42
ภาคตะวันออกเฉียงเหนือ						
ลำปาว	488	25	474	24	-14	-0.71
ลำตะคอง	141	45	150	48	9	2.87
ลำพระเพลิง	103	94	98	89	-5	-4.55
น้ำอูน	318	61	309	59	-9	-1.73
อุบลรัตน์ (2)	1,099	45	1,101	45	2	0.08
สิรินธร (2)	1,411	72	1,423	72	12	0.61
จุฬารัตน์ (2)	96	59	107	65	11	6.71
ห้วยหลวง	52	39	53	39	1	0.74
ลำนางรอง	74	61	79	65	5	4.13
มูลบน	59	42	62	44	3	2.13
น้ำพุง (2)	77	46	79	48	2	1.20
ลำแซะ	162	59	166	60	4	1.45
รวมภาคตะวันออกเฉียงเหนือ	4,080	54	4,101	55	21	1.08
ภาคกลาง						

ป่าสัก	621	79	675	86	54	6.88
กระเสียว	134	56	148	62	14	5.83
ทับเสลา	98	61	112	70	14	8.75
รวมภาคกลาง	853	65	935	73	82	7.15
ภาคตะวันตก						
ศรีนครินทร์ (2)	15,515	87	15,728	89	213	1.20
วชิราลงกรณ์ (2)	7,806	88	7,904	89	98	1.11
รวมภาคตะวันตก	23,321	88	23,632	89	311	1.15
ภาคตะวันออก						
บางพระ	70	60	76	65	6	5.13
หนองปลาไหล	111	68	124	76	13	7.94
คลองสียัด	380	90	396	94	16	3.81
ขุนด่านปราการชล	0	0	171	76	171	76.34
ประแสร์	274	110	261	105	-13	-5.24
รวมภาคตะวันออก	835	66	1,028	83	193	17.59
ภาคใต้						
แก่งกระจาน	524	74	521	73	-3	-0.42
ปราณบุรี	141	41	149	43	8	2.31
รัชชประภา (2)	4,343	77	4,358	77	15	0.27
บางลา (2)	594	41	584	40	-10	-0.69
รวมภาคใต้	5,602	58	5,612	58	10	0.37
รวมทั้งประเทศ	50,180	62	51,180	66	1,000	3.91

ระดับน้ำท่า

จากรายงานการตรวจวัดระดับน้ำของสถานีวัดน้ำท่ากรมชลประทาน วันที่ 9 ต.ค.55 ณ เวลา 06:00 น.
ระดับน้ำน้อยวิกฤต แสดงตามตารางด้านล่าง

ลุ่มน้ำ	แม่น้ำ	สถานีสำรวจปริมาณน้ำ	ข้อมูลสถิติ		ข้อมูลวันที่ 2012-10-09 เวลา 06.00น.	
			ระดับตลิ่ง (ม.)	ความจุ(ลบ.ม./วิ)	ระดับน้ำ(ม.)	ปริมาณน้ำ(ลบ.ม./วิ)
ชายฝั่งทะเลตะวันตก	ค.บางสะพาน	Gt.7 บ้านวังยาว อ.บางสะพาน จ.ประจวบฯ	7.50	0.00	2.04	0.00
ชายฝั่งทะเลตะวันออก	ค.หินลาด	Z.21 บ้านโป่งน้ำร้อน อ.มะขาม จ.จันทบุรี	7.49	263.00	1.09	4.90
	แม่กวัง	Z.21 บ้านโป่ง อ.สันกำแพง จ.จันทบุรี	7.49	263.00	1.09	4.90
ชี	แม่น้ำชี	E.91 บ้านหนองขนวน อ.โกสุมพิสัย จ.มหาสารคาม	11.70	834.00	6.15	272.60
		E.91 บ้านหนองขนวน อ.โกสุมพิสัย จ.มหาสารคาม	11.70	834.00	6.15	272.60
ทะเลสาบสงขลา	ค.นาท่อม	X.170 บ้านลำ อ.กิ่งอ.ศรีนครินทร์ จ.พัทลุง	26.60	928.00	20.34	3.10
	อู่ตะเภา	X.44 บ้านหาดใหญ่ใน อ.หาดใหญ่ จ.สงขลา	7.40	586.00	0.30	17.00
		X.90 บ้านบางศาลา อ.คลองหอยโข่ง จ.สงขลา	8.00	402.00	2.99	21.70
น่าน	น่าน	N.1 หน้าสำนักงานป่าไม้ อ.เมือง จ.น่าน	7.00	1,300.00	0.90	99.00
		N.12A บ้านบุญนาค อ.ท่าปลา จ.อุตรดิตถ์	12.24	3,043.00	1.03	10.10
		N.64 บ้านผาขวาง อ.เมือง จ.น่าน	9.50	1,060.00	1.42	96.00

ปราจีนบุรี	คลองยาง	Kgt.14 บ้านทุ่งแฝก อ.นาดี จ.ปราจีนบุรี	7.06	345.00	1.57	4.70
		Kgt.14 บ้านทุ่งแฝก อ.นาดี จ.ปราจีนบุรี	7.06	345.00	1.57	4.70
	ห้วยโสมง	Kgt.15A บ้านแก่งดินสอ อ.นาดี จ.ปราจีนบุรี	9.07	776.00	3.02	16.60
		Kgt.15A บ้านแก่งดินสอ อ.นาดี จ.ปราจีนบุรี	9.07	776.00	3.02	16.60
ปึง	ทา	P.87 บ้านป่าซาง อ.ป่าซาง จ.ลำพูน	4.10	120.00	0.68	1.20
	ปึง	P.2A บ้านท่าแค อ.เมือง* จ.ตาก	5.72	4,230.00	1.33	325.10
		P.67 บ้านแม่แต อ.สันทราย จ.เชียงใหม่	4.00	420.00	-0.21	14.00
	ลี้	P.76 บ้านแม่ฮิโสะ อ.ลี้ จ.ลำพูน	5.40	320.00	1.43	19.00
	แม่วาง	P.82 บ้านสบวิน อ.แม่วาง จ.เชียงใหม่	3.80	150.00	1.26	10.00
		P.84 บ้านพันตน อ.แม่วาง จ.เชียงใหม่	4.00	100.00	1.20	9.40
		P.82 บ้านสบวิน อ.แม่วาง จ.เชียงใหม่	3.80	150.00	1.26	10.00
		P.84 บ้านพันตน อ.แม่วาง จ.เชียงใหม่	4.00	100.00	1.20	9.40
ป่าสัก	ป่าสัก	S.33 บ้านท่าห้วยยาง อ.หล่มเก่า จ.เพชรบูรณ์	8.81	384.00	1.12	7.40
		S.39 บ้านบัวชุม อ.ชัยบาดาล จ.ลพบุรี	52.59	1,230.00	42.64	217.00
		S.9 บ้านป่า อ.แก่งคอย จ.สระบุรี	22.56	1,740.00	9.77	71.00
ภาคใต้ฝั่งตะวันตก	ค.บางใหญ่	X.191 ร.ร.สตรีภูเก็ต อ.เมือง จ.ภูเก็ต	4.00	29.00	1.73	2.10
	คลองละงู	X.150 บ้านท่าเคียน อ.ละงู จ.สตูล	12.80	302.00	6.05	14.00
	ตะกั่วป่า	X.186 บ้านตลาดเก่า อ.ตะกั่วป่า จ.พังงา	4.40	575.00	0.40	34.00
ภาคใต้ฝั่งตะวันออก	ค.ท่าดี	X.203 บ้านนาป่า อ.เมือง จ.นครศรีธรรมราช	10.80	56.00	7.59	0.00
	คลองกลาย	X.149 บ้านห้วยนา อ.นบพิตำ จ.นครศรีธรรมราช	33.96	1,500.00	29.03	32.00
	คลองชุมพร	X.53A บ้านวังไผ่ อ.เมือง จ.ชุมพร	9.34	163.00	3.00	9.40
	ท่าตะเภา	X.158 ที่สะพานบ้านวังครก อ.ท่าแซะ จ.ชุมพร	12.00	983.00	3.64	26.00
		X.180 ที่สะพานเทศบาล2 อ.เมือง จ.ชุมพร	3.80	262.00	0.00	0.00
		X.180 ที่สะพานเทศบาล 2 อ.เมือง จ.ชุมพร	3.80	262.00	0.00	0.00
	สายบุรี	X.184 บ้านซากอ อ.ศรีสาคร จ.นราธิวาส	32.80	1,910.00	23.54	27.00
มูล	มูล	M.6A บ้านสตึก อ.สตึก จ.บุรีรัมย์	5.40	303.00	3.81	147.80
		M.7 สะพานเสรีประชาธิปไตย อ.เมือง จ.อุบลราชธานี	7.00	2,600.00	3.77	668.00
	ลำตะคอง	M.89 สะพานอาคารเชรม อ.ปากช่อง จ.นครราชสีมา	7.30	209.00	3.39	39.20
	ลำปลายมาศ	M.185 บ้านไผ่น้อย อ.ลำปลายมาศ จ.บุรีรัมย์	7.10	142.00	6.85	109.50
	ลำพระเพลิง	M.145 บ้านวังกะโล้ อ.ปากช่อง จ.นครราชสีมา	7.45	157.00	6.10	67.50
	ห้วยละโอ่ง	M.155 บ้านนาฝื่อ อ.เมือง จ.อำนาจเจริญ	5.80	300.00	0.73	1.10
ยม	ยม	Y.20 บ้านห้วยลึก อ.สอง จ.แพร่	12.00	3,100.00	2.68	98.00
สาละวิน	ปาย	Sw.5A บ้านท่าโป่งแดง อ.เมือง จ.แม่ฮ่องสอน	5.00	700.00	0.43	68.00
เจ้าพระยา	คลองโพธิ์	Ct.7 บ้านใหม่คลองเจริญ อ.กิ่งอ.แม่เปิน จ.นครสวรรค์	104.88	170.00	101.84	3.00
	ห้วยขุนแก้ว	C.30 บ้านสมอทอง อ.ห้วยคต จ.อุทัยธานี	108.30	830.00	101.67	0.00
	ห้วยทับเสลา	Ct.9 บ้านบึงอ้ายเจียม อ.ลานสัก จ.อุทัยธานี	127.47	280.00	123.44	0.80
เพชรบุรี	ค.ทับสะแก	Gt.9 บ้านกลาง อ.ทับสะแก จ.ประจวบฯ	3.85	70.00	0.42	0.10
	เพชรบุรี	B.3A ท้ายเขื่อนแก่งกระจาน อ.แก่งกระจาน จ.เพชรบุรี	4.40	250.00	0.73	8.60
แม่กลอง	ลำตะเพิน	K.12 บ้านทุ่งนางานหрок อ.เมือง จ.กาญจนบุรี	6.10	166.00	2.08	15.90

รายงานระดับน้ำล้นตลิ่ง

จากการตรวจวัดข้อมูลน้ำท่าสถานีวัดน้ำท่ากรมชลประทานวันที่ 9 ต.ค.55 ตรวจวัดระดับน้ำ ณ เวลา 06:00 น. รายงานสถานีที่มีปริมาณน้ำล้นตลิ่ง รายละเอียดตามตารางด้านล่าง

กลุ่มน้ำ	แม่น้ำ	สถานีสำรวจปริมาณน้ำ	ข้อมูลสถิติ		ข้อมูลวันที่ 2012-10-09 เวลา 06.00น.	
			ระดับตลิ่ง(ม.)	ความจุ(ลบ.ม./วิ)	ระดับน้ำ(ม.)	ปริมาณน้ำ(ลบ.ม./วิ)
ยม	ยม	Y.16 บ้านบางระกำ อ.บางระกำ จ.พิษณุโลก	7.00	368.00	8.12	485.50

ปริมาณน้ำไหลผ่านในแม่น้ำเจ้าพระยาและแม่น้ำป่าสัก

จากรายงานปริมาณน้ำไหลผ่านในแม่น้ำเจ้าพระยาจากสถานีตรวจวัดของกรมชลประทาน ที่สถานี ค่ายจिर ประวัตติ จ.นครสวรรค์ และที่สถานีท้ายเขื่อนเจ้าพระยา จ.ชัยนาท พบว่า ช่วงวันที่ 3-9 ต.ค.55 ปริมาณน้ำไหลผ่านที่ค่ายจिरประวัตติเพิ่มขึ้น โดยในวันที่ 25 ก.ย. 55 ปริมาณน้ำไหลผ่านอยู่ที่ 1,469 ลบ.ม./วินาที ที่สถานีท้ายเขื่อนเจ้าพระยา ปริมาณน้ำไหลผ่านอยู่ที่ 1,517 ลบ.ม./วินาที ที่สถานีบางไทร จ.พระนครศรีอยุธยา อยู่ที่ 1,776 ลบ.ม./วินาที และที่เขื่อนพระรามหก แม่น้ำป่าสัก ปริมาณน้ำไหลผ่าน อยู่ที่ 229 ลบ.ม./วินาที

สถานีสำรวจปริมาณน้ำ	ความจุลำน้ำ (ลบ.ม./วิ)	ปริมาณน้ำไหลผ่าน(ลบ.ม./วิ)						
		2012-10-03	2012-10-04	2012-10-05	2012-10-06	2012-10-07	2012-10-08	2012-10-09
ที่ท้ายเขื่อนเจ้าพระยา อ.สรรพยา* จ.ชัยนาท	2,840	1,323	1,299	1,299	1,302	1,275	1,302	1,296
ที่ค่ายจिरประวัตติ อ.เมือง* จ.นครสวรรค์	3,590	1,301	1,313	1,297	1,297	1,293	1,337	1,377
เขื่อนพระรามหก อ.ท่าเรือ จ.พระนครศรีอยุธยา	1,800	106	206	194	203	245	181	125
บางไทร อ.บางไทร จ.พระนครศรีอยุธยา	3,500	1,547	1,498	1,631	1,591	1,681	1,701	1,614