

รายงานข้อมูลน้ำรายสัปดาห์ ครั้งที่ 40/2555 (ระหว่างวันที่ 26 ก.ย.-2 ต.ค. 55)

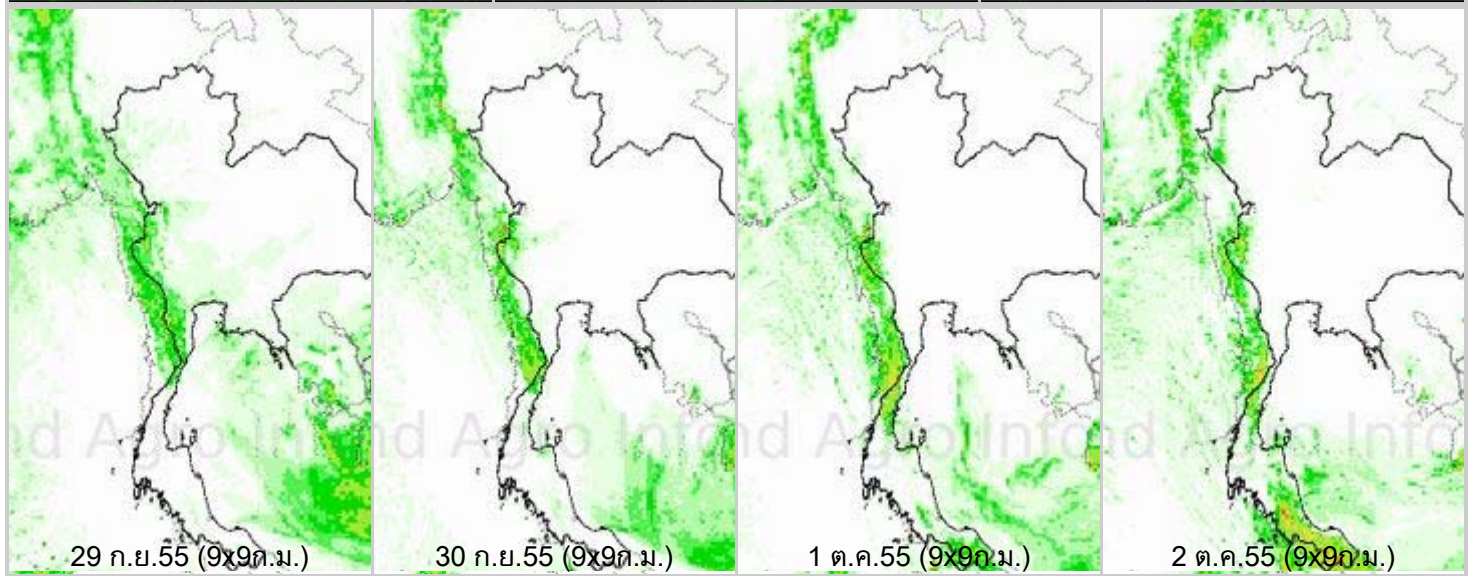
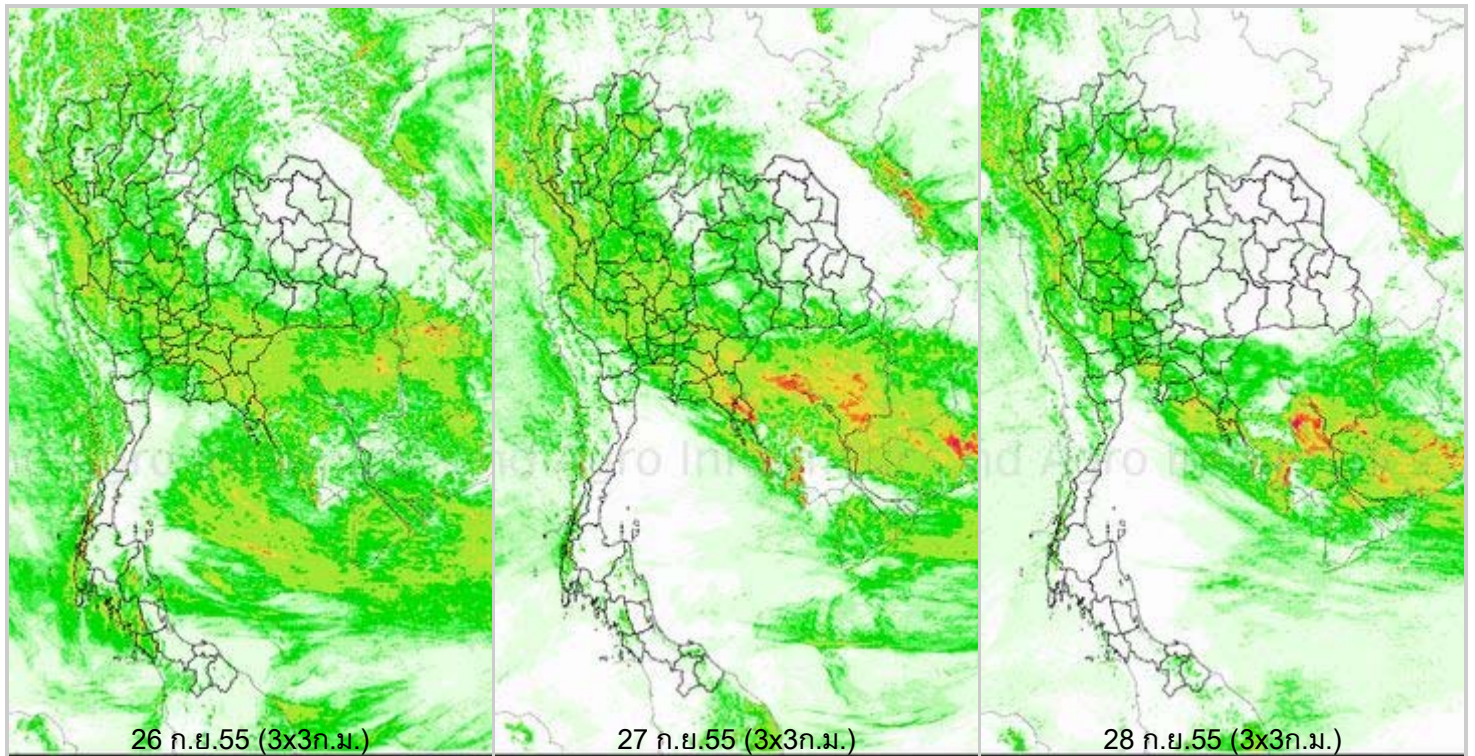
สรุปข้อมูลน้ำรายสัปดาห์

1. สัปดาห์นี้ภาคเหนือมีฝนตกเล็กน้อยถึงปานกลาง มีฝนตกหนักมากบางแห่งบริเวณจังหวัดกำแพงเพชร ตาก พิชณุโลก สุโขทัย ภาคตะวันออกเฉียงเหนือ บริเวณจังหวัดมหาสารคาม ร้อยเอ็ด ภาคตะวันออกมีฝนตกปานกลางถึงหนักบริเวณ จังหวัดตราด ฉะเชิงเทรา ชลบุรี ปราณบุรี จันทบุรี สระแก้ว ภาคตะวันตกบริเวณจังหวัดกาญจนบุรี ราชบุรี เพชรบุรี ภาคใต้บริเวณจังหวัดกระบี่ ภูเก็ต ระนอง ตรัง สตูล นราธิวาส สุราษฎร์ธานี ภาคกลางบริเวณจังหวัดชัยนาท พระนครศรีอยุธยา ลพบุรี สุพรรณบุรี สำหรับกรุงเทพฯและปริมาณฝนมีฝนตกปานกลางถึงหนักมาก จากการตรวจวัดปริมาณฝนสะสม 7 วัน ของสถานีตรวจอากาศกรมอุตุนิยมวิทยา พบว่าปริมาณฝนสะสมสูงสุดอยู่ที่สถานีตะกั่วป่า พลับและกรุงเทพมหานครโดยวัดปริมาณฝนได้ 375.9 254.6 และ 194.5 มิลลิเมตร ตามลำดับ
2. อุณหภูมิพื้นผิวน้ำทะเลฝั่งอันดามันและอ่าวไทย มีอุณหภูมิอยู่ที่ประมาณ 27-29 องศาเซลเซียส ตลอดทั้งสัปดาห์ ความสูงของคลื่นบริเวณฝั่งอ่าวไทยทะเลมีคลื่นสูงประมาณ 1 เมตร สำหรับฝั่งอันดามันทะเลมีคลื่นสูงประมาณ 1-2 เมตร ส่วนบริเวณที่มีฝนฟ้าคะนองคลื่นสูงมากกว่า 2 เมตร
3. รายงานข้อมูลน้ำในเขื่อนจากกรมชลประทาน ณ วันที่ 2 ต.ค. 55 พบว่าในช่วงหนึ่งสัปดาห์ที่ผ่านมาปริมาณน้ำเก็บกักทั่วประเทศ อยู่ที่ 50,180 ล้านลูกบาศก์เมตร เพิ่มขึ้นจากสัปดาห์ที่แล้ว (24 ก.ย.55) 1,603 ล้านลูกบาศก์เมตร โดยเขื่อนที่มีปริมาณน้ำกักเก็บต่ำกว่า 30% ได้แก่ เขื่อนลำปาว (25%) และเขื่อนที่มีปริมาณน้ำกักเก็บมากกว่า 80% ได้แก่ เขื่อนศรีนครินทร์ (87%) เขื่อนวชิราลงกรณ (88%) เขื่อนคลองสียัด (90%) เขื่อนประแสร์ (110%) ด้านเขื่อนภูมิพลและเขื่อนสิริกิติ์ มีปริมาณน้ำกักเก็บคงเหลือ 60% และ 67% ตามลำดับ

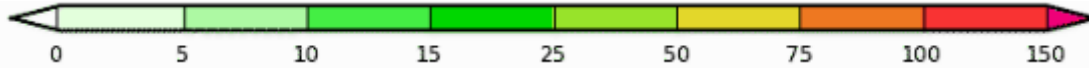
แผนภาพคาดการณ์ปริมาณฝนรายวันล่วงหน้า 7 วัน ความละเอียด 3x3 กิโลเมตร และ 9x9 จากแบบจำลองสภาพอากาศ(WRF Model) คาดการณ์เมื่อวันที่ 26 ก.ย.55

จากแผนภาพคาดการณ์ปริมาณฝนสะสมรายวันล่วงหน้า 7 วัน ความละเอียด 3x3 กิโลเมตร และ 9x9 กิโลเมตร ในช่วงวันที่ 26 - 28 ก.ย. จะมีฝนตกปานกลางถึงตกหนักหนาแน่นเกือบทั่วพื้นที่ภาคกลางและภาคตะวันออก และในบางพื้นที่ภาคเหนือ ภาคตะวันออกเฉียงเหนือตอนล่าง และภาคใต้ฝั่งตะวันตก จากนั้นช่วงวันที่ 29 ก.ย. - 2 ต.ค. ปริมาณฝนลดลงเกือบทุกภูมิภาค โดยจะมีฝนเล็กน้อยในบางพื้นที่ด้านตะวันตกของประเทศ และภาคใต้ตอนล่าง

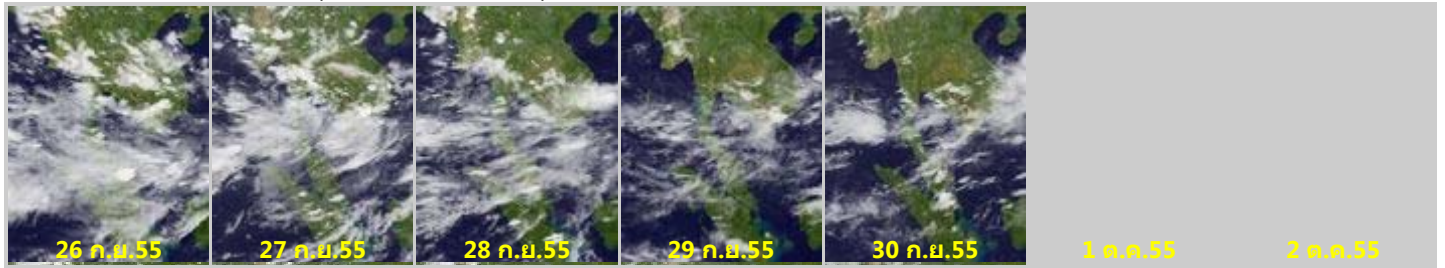
โดยผลลัพธ์ที่ได้จากแบบจำลองมีความสอดคล้องใกล้เคียงกับเหตุการณ์ที่เกิดขึ้นจริง เมื่อเปรียบเทียบกับภาพเรดาร์ตรวจอากาศของกรมอุตุนิยมวิทยา แผนภาพแสดงปริมาณฝนสะสมของสถาบันวิจัยทหารเรืออเมริกา



Precipitation(mm/day)

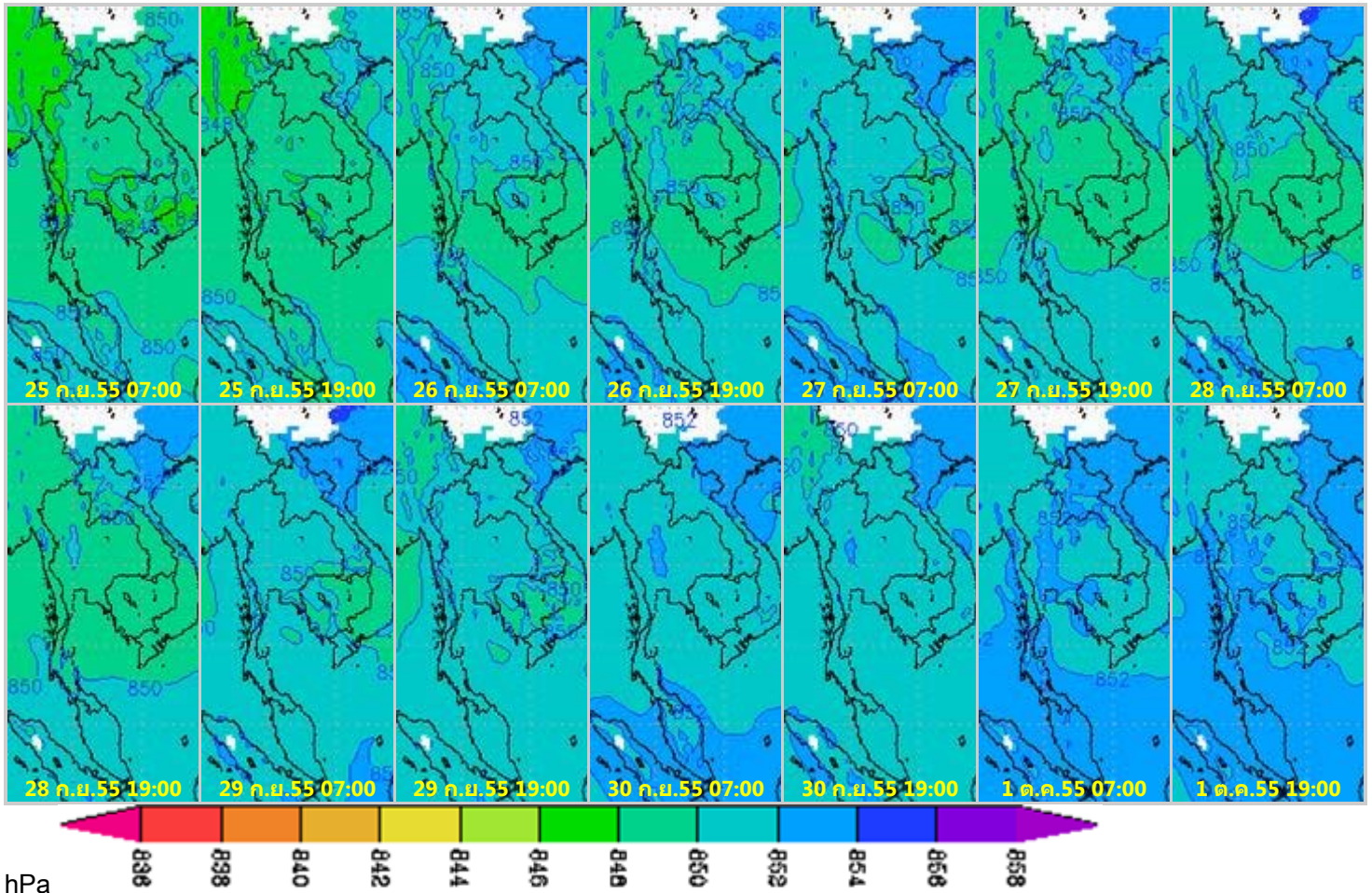


ภาพถ่ายดาวเทียม Goes-9 (26 ก.ย.- 2 ต.ค. 55)

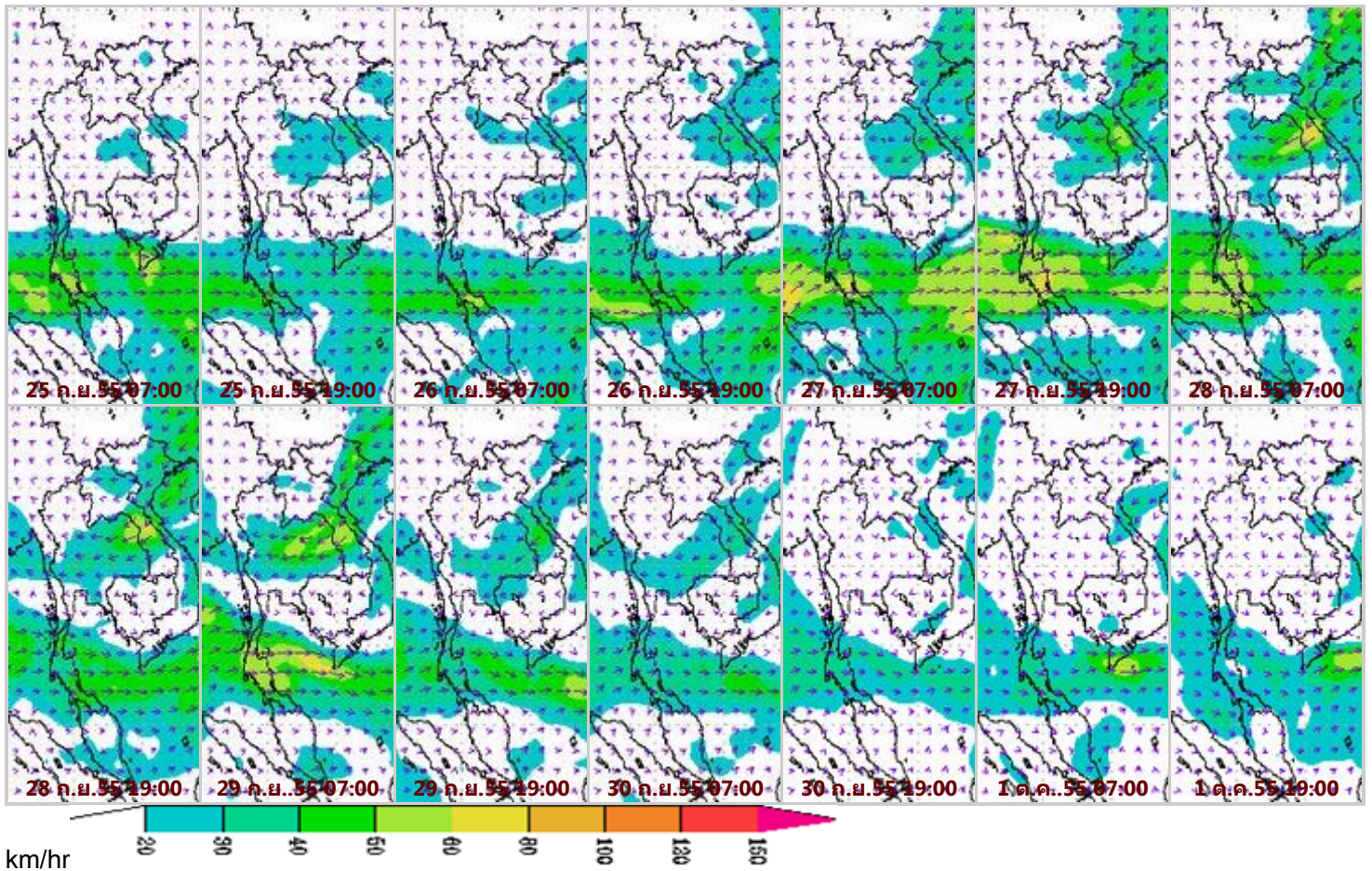


จากภาพถ่ายดาวเทียม Goes-9 พบว่ามีกลุ่มเมฆปกคลุมประเทศไทยตลอดทั้งสัปดาห์ โดยเฉพาะภาคตะวันออก เหนือเหนือตอนล่าง ภาคกลาง ภาคตะวันออกและภาคใต้ตอนบน เนื่องจากร่องมรสุมกำลังปานกลางพาดผ่านบริเวณดังกล่าวตลอดสัปดาห์ ประกอบกับมรสุมตะวันตกเฉียงใต้กำลังปานกลางพัดปกคลุมทะเลอันดามัน ประเทศไทย และอ่าวไทย ส่งผลให้มีในตกกระจายทั่วทุกภาคของประเทศ โดยเฉพาะอย่างยิ่งในภาคกลาง ภาคตะวันออก และภาคใต้ฝั่งตะวันตก

แผนที่อากาศที่ระดับ 1.5 กิโลเมตร เหนือระดับน้ำทะเล จากแบบจำลองสภาพอากาศ WRF

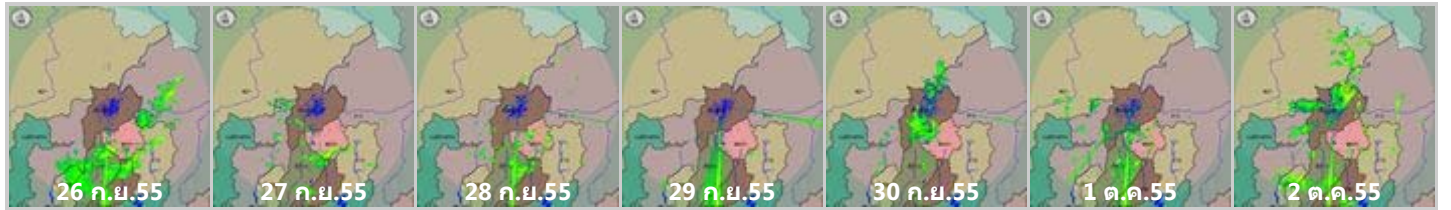


จากภาพแผนที่อากาศที่ระดับ 1.5 กิโลเมตร เหนือระดับน้ำทะเล พบว่าร่องมรสุมกำลังแรงพาดผ่านภาคกลาง ภาคตะวันออกและภาคตะวันออกเฉียงเหนือตอนล่าง ในช่วงต้นสัปดาห์ จากนั้นได้เลื่อนลงมาพาดผ่านภาคกลาง ภาคตะวันออกและภาคใต้ฝั่งตะวันตก โดยพาดเข้าสู่บริเวณทะเลจีนใต้ตอนกลางในวันสุดท้ายของสัปดาห์ ประกอบกับมรสุมตะวันตกเฉียงใต้พัดปกคลุมทะเลอันดามัน ประเทศไทยและอ่าวไทย มีค่าอยู่ระหว่าง 850-852 hPa

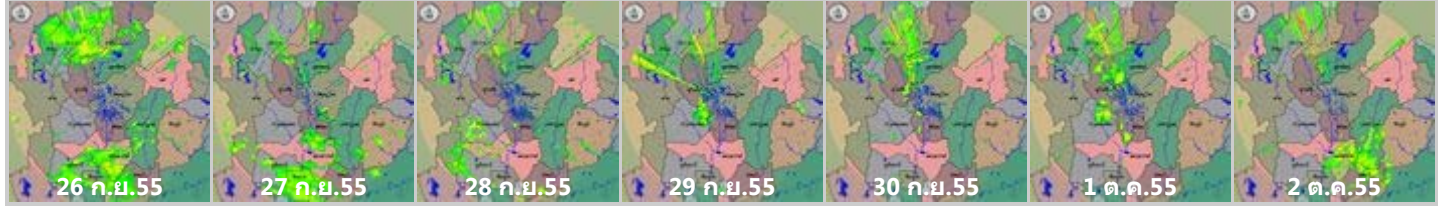


จากภาพแผนที่ความเร็วลมในระดับ 1.5 กิโลเมตร เหนือระดับน้ำทะเล พบว่าในช่วงต้นสัปดาห์มีลมตะวันตกเฉียงใต้พัดกำลังปานกลางพัดปกคลุมทะเลอันดามัน ประเทศ และอ่าวไทย ความเร็วลมอยู่ในช่วง 40-60 กิโลเมตรต่อชั่วโมงจากนั้นได้อ่อนกำลังลงในช่วงปลายสัปดาห์

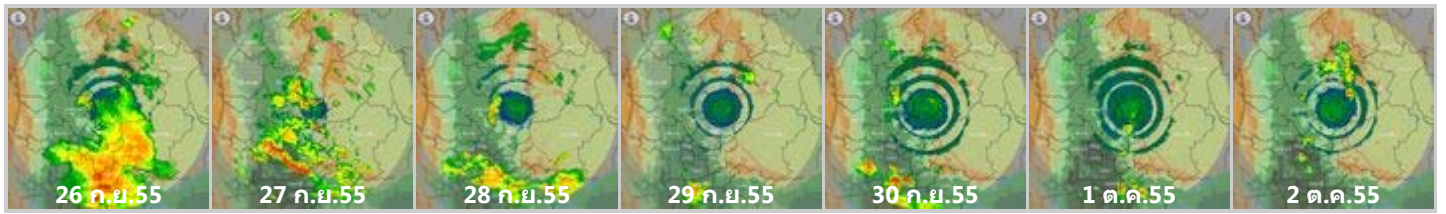
**เครือข่ายภาพเรดาร์กรมอุตุนิยมวิทยา
เรดาร์เชียงใหม่**



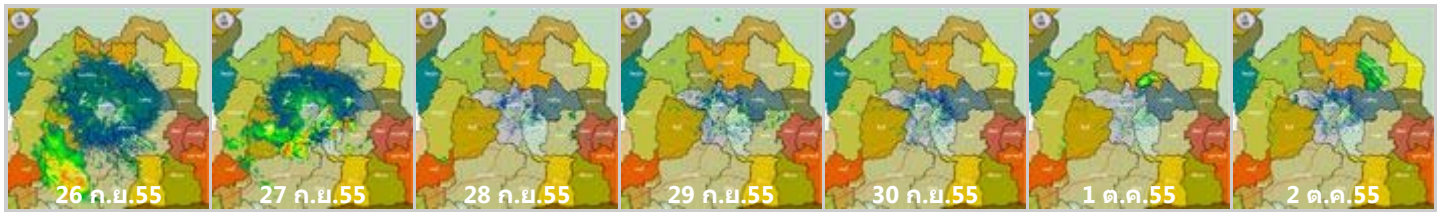
เรดาร์พิษณุโลก



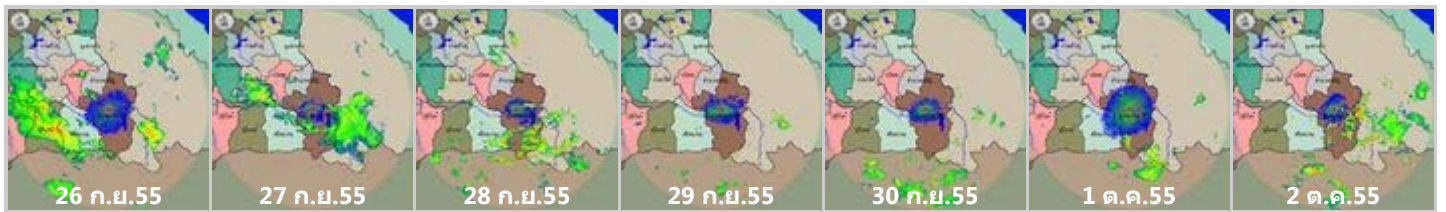
เรดาร์เพชรบูรณ์



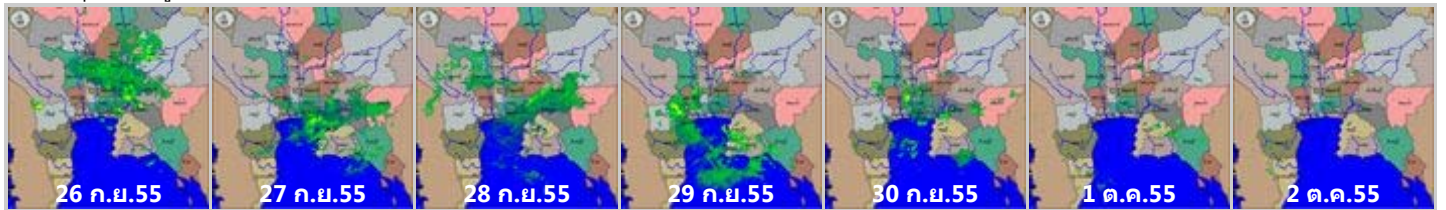
เรดาร์ขอนแก่น



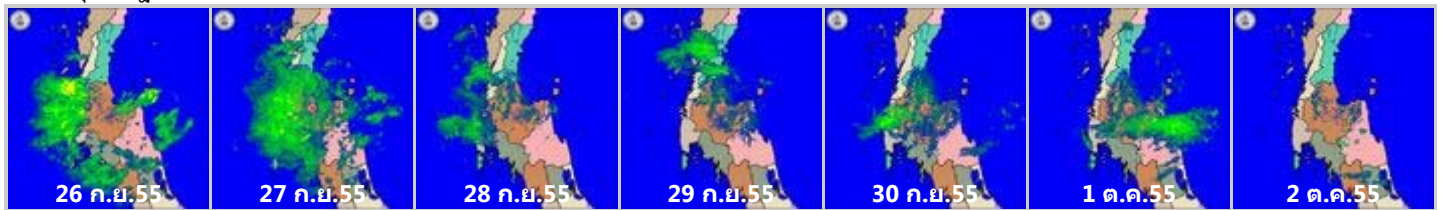
เรดาร์อุบลราชธานี



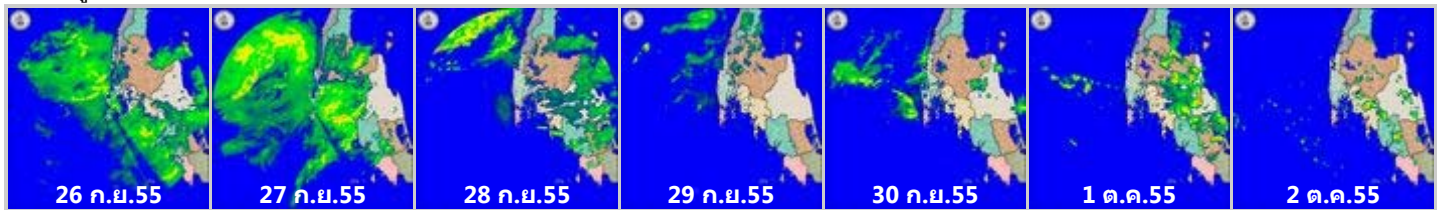
เรดาร์สุพรรณภูมิ



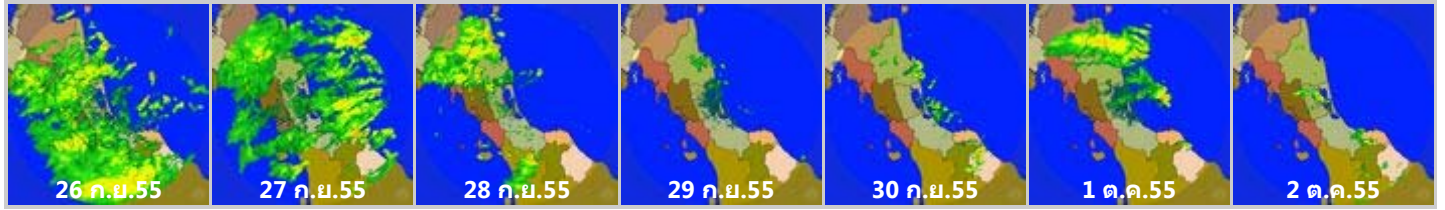
เรดาร์สุราษฎร์ธานี



เรดาร์ภูเก็ต



เรดาร์สังขลา



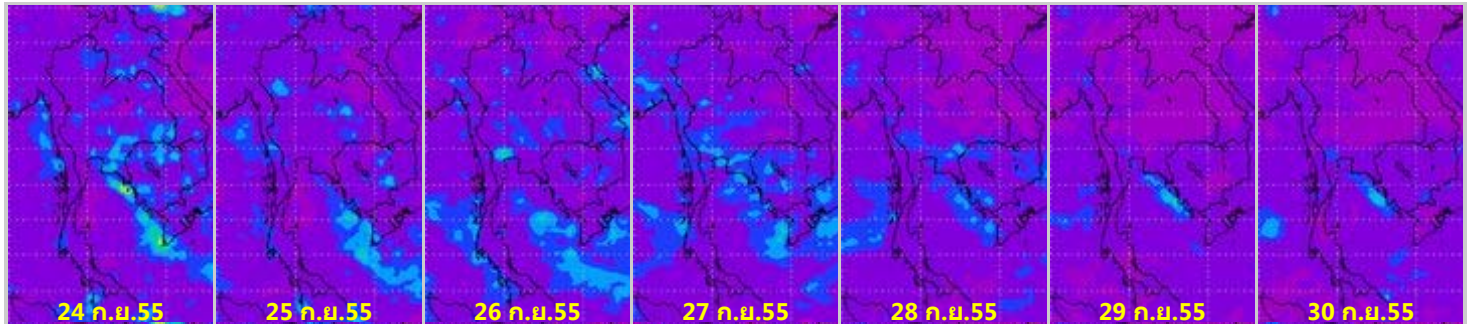
เครือข่ายภาพเรดาร์สำนักกระบายน้ำกรุงเทพฯ

เรดาร์ภาชีเจริญ

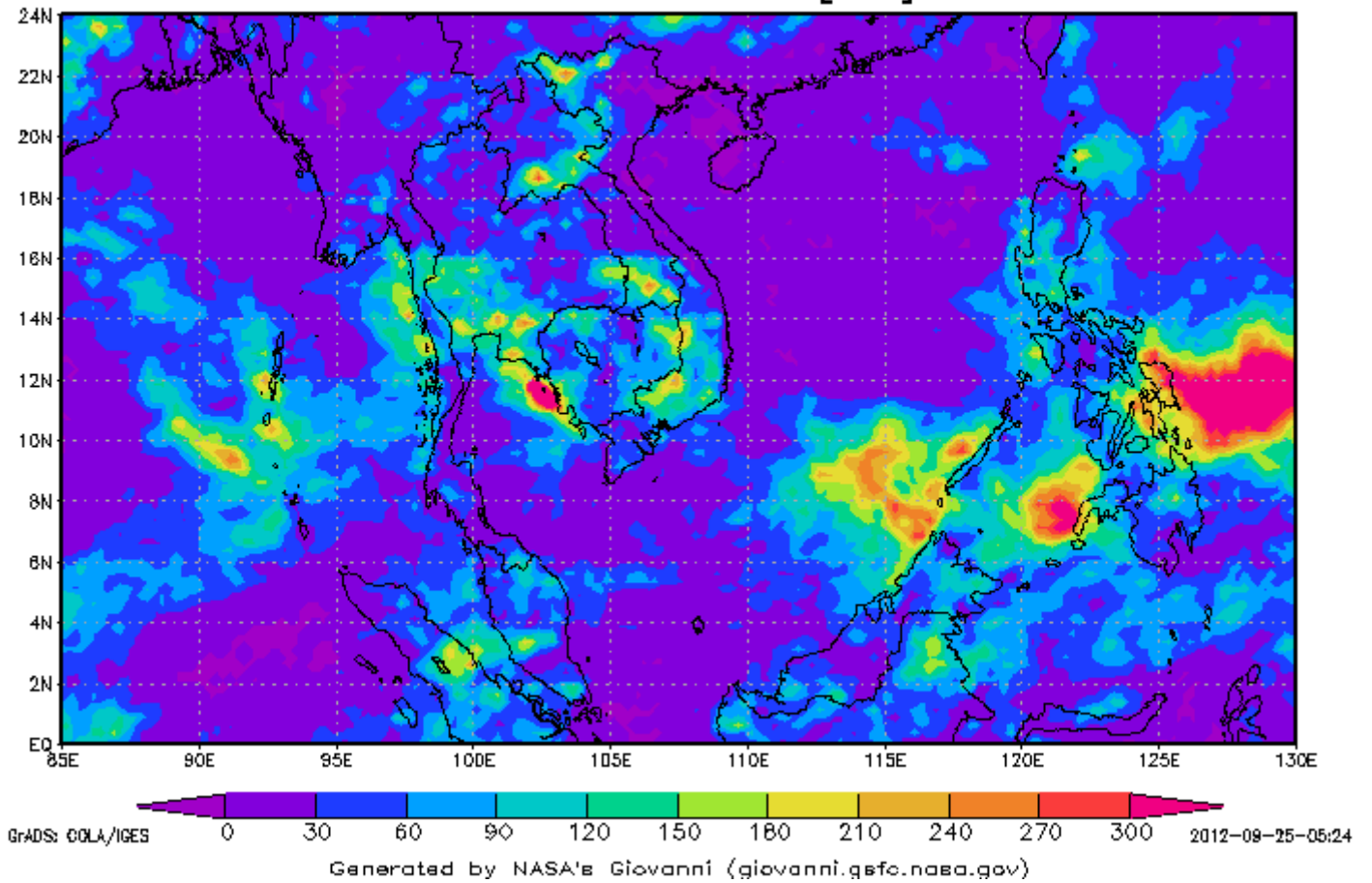


ข้อมูลจากเครือข่ายภาพเรดาร์กรมอุตุนิยมวิทยา และจากสำนักกระบายน้ำกรุงเทพฯ พบว่า ภาคตะวันออกเฉียงเหนือตอนล่าง ภาคตะวันออก ภาคกลาง ภาคใต้ กรุงเทพฯและปริมณฑลมีฝนตกกระจายทั่วทุกภาค มีฝนตกปานกลางถึงหนักตลอดทั้งสัปดาห์

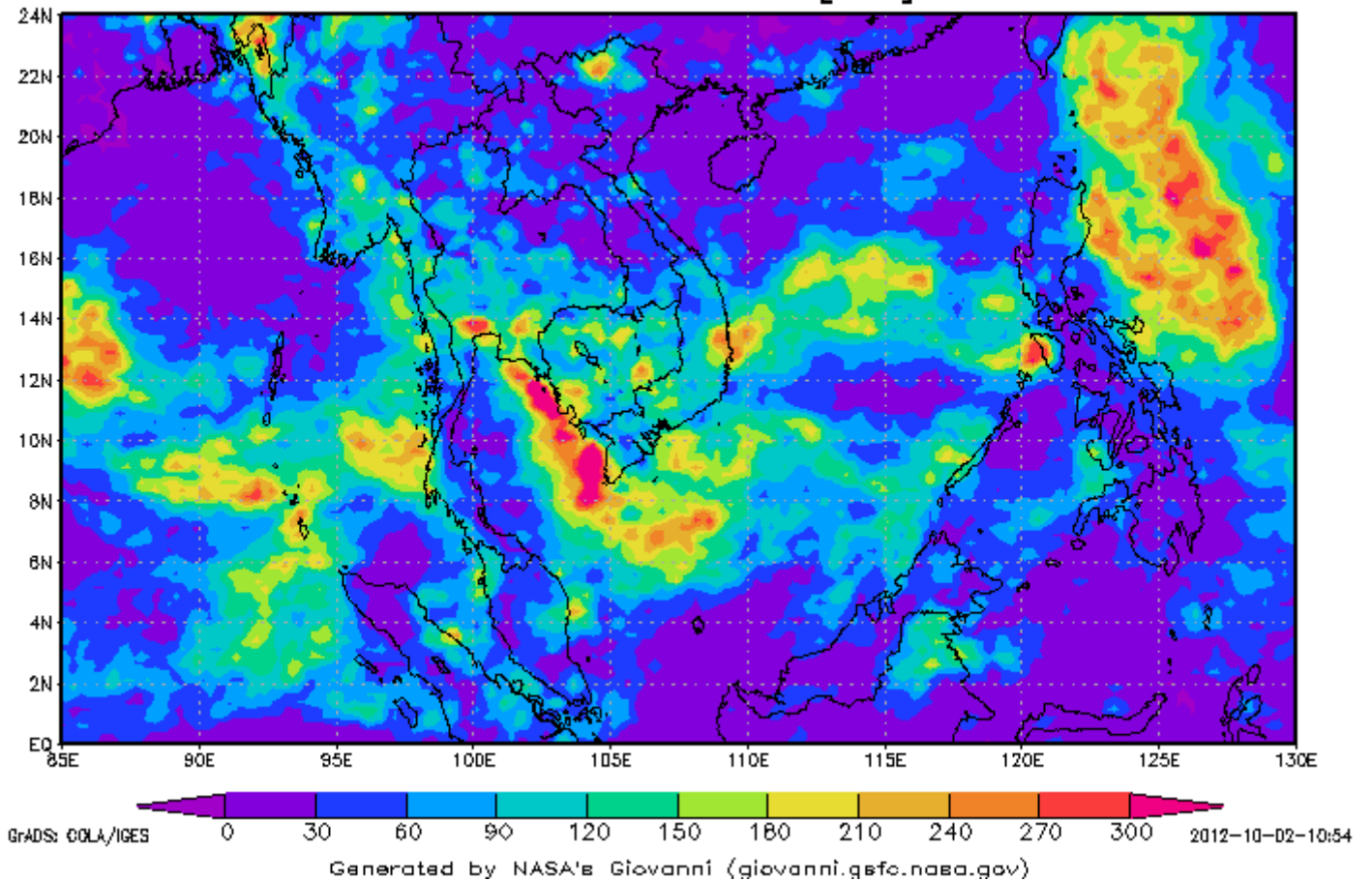
แผนภาพแสดงปริมาณฝนสะสมจาก NASA (24 - 30 ก.ย. 55)



3-hourly TMPA-RT 00Z17Sep2012-00Z24Sep2012
Accumulated Rainfall [mm]

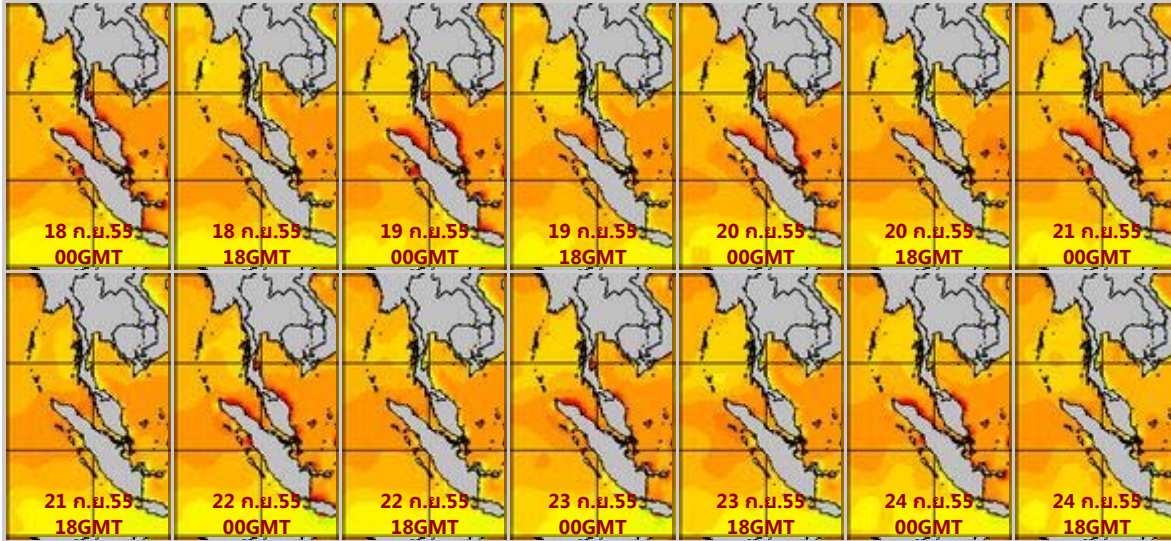


3-hourly TMPA-RT 00Z24Sep2012-00Z01Oct2012
Accumulated Rainfall [mm]

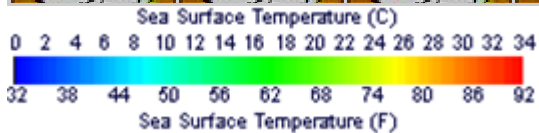
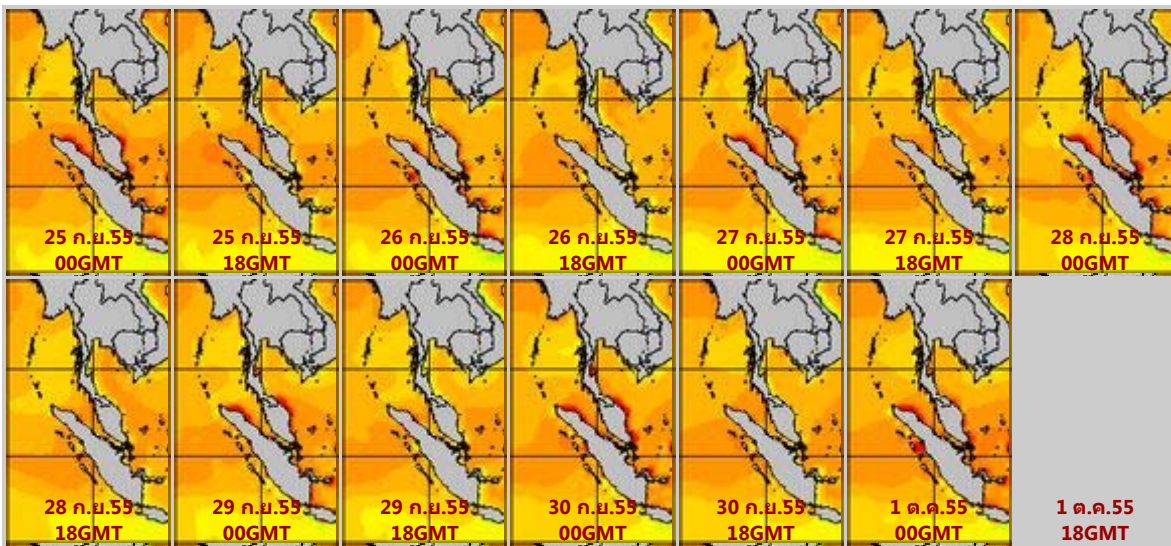


จากแผนภาพแสดงปริมาณฝนสะสมของ NASA พบว่าสัปดาห์นี้ปริมาณฝนเพิ่มขึ้นจากสัปดาห์ที่แล้วเล็กน้อย มีฝนตกหนาแน่นในภาคตะวันออกเฉียงเหนือตอนล่าง ภาคกลาง ภาคตะวันออกและภาคใต้ฝั่งตะวันตก เกือบตลอดสัปดาห์

แผนภาพแสดงอุณหภูมิพื้นผิวน้ำทะเล (25 ก.ย. - 1 ต.ค. 55 วันละ 2 ภาพ 06GMT และ 18GMT) สัปดาห์ก่อนหน้า

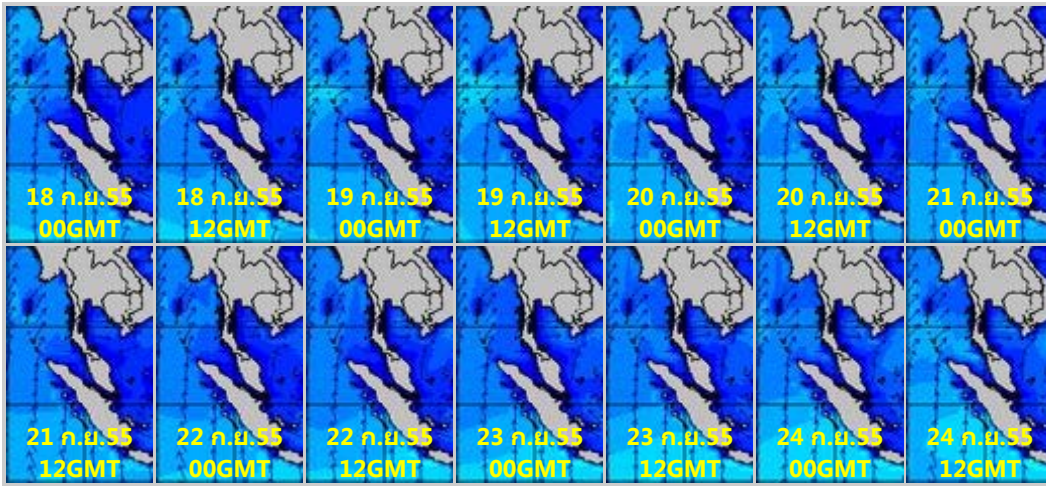


สัปดาห์นี้

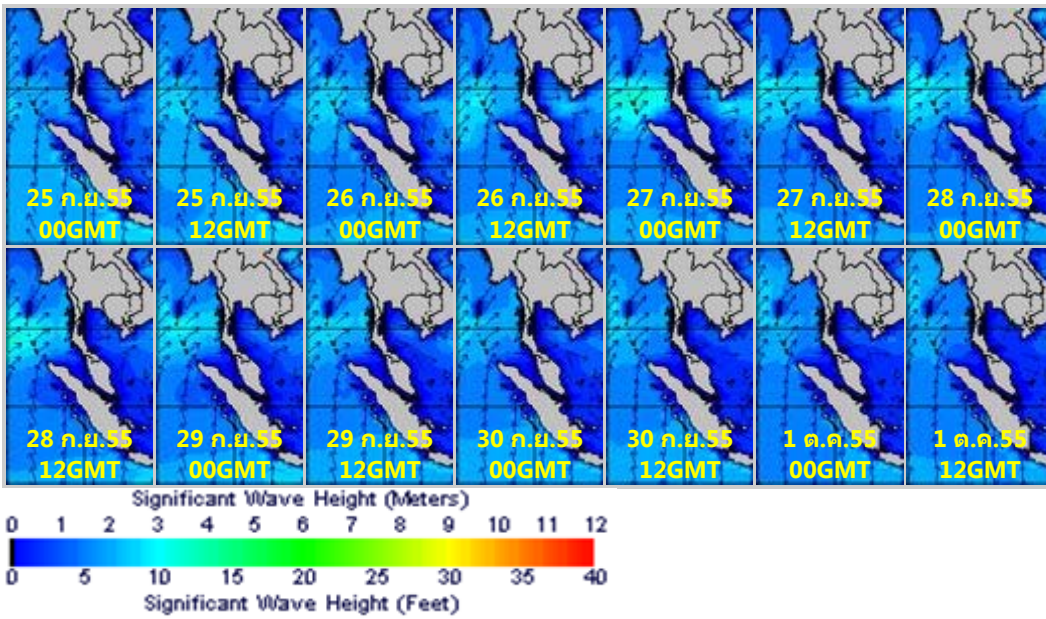


จากแผนภาพแสดงอุณหภูมิพื้นผิวน้ำทะเลฝั่งอันดามันและอ่าวไทย มีอุณหภูมิอยู่ที่ประมาณ 27-29 องศาเซลเซียสตลอดทั้งสัปดาห์

**แผนภาพแสดงความสูงของคลื่น (25 ก.ย.- 1 ต.ค. 55 วันละ 2 ภาพ 00GMT และ 12GMT)
สัปดาห์ก่อนหน้า**



สัปดาห์นี้



แผนภาพแสดงความสูงของคลื่นบริเวณฝั่งอ่าวไทยทะเลมีคลื่นสูงประมาณ 1 เมตร สำหรับฝั่งอันดามัน ทะเลมีคลื่นสูงประมาณ 1-2 เมตร ส่วนบริเวณที่มีฝนฟ้าคะนองคลื่นสูงมากกว่า 2 เมตร

ปริมาณฝน

สัปดาห์นี้ภาคเหนือมีฝนตกเล็กน้อยถึงปานกลาง มีฝนตกหนักมากบางแห่งบริเวณจังหวัดกำแพงเพชร ตาก พิษณุโลก สุโขทัย ภาคตะวันออกเฉียงเหนือ บริเวณจังหวัดมหาสารคาม ร้อยเอ็ด ภาคตะวันออกมีฝนตกปานกลางถึงหนักบริเวณ จังหวัดตราด ฉะเชิงเทรา ชลบุรี ปราจีนบุรี จันทบุรี สระแก้ว ภาคตะวันตกบริเวณจังหวัดกาญจนบุรี ราชบุรี เพชรบุรี ภาคใต้บริเวณจังหวัดกระบี่ ภูเก็ต ระนอง ตรัง สตูล นราธิวาส สุราษฎร์ธานี ภาคกลางบริเวณจังหวัดชัยนาท พระนครศรีอยุธยา ลพบุรี สุพรรณบุรี สำหรับกรุงเทพฯและปริมาณมณฑล มีฝนตกปานกลางถึงหนักมาก จากการตรวจวัดปริมาณฝนสะสม 7 วัน ของสถานีตรวจอากาศกรมอุตุนิยมวิทยา พบว่าปริมาณฝนสะสมสูงสุดอยู่ที่สถานีตะกั่วป่า พลับและกรุงเทพมหานครโดยวัดปริมาณฝนได้ 375.9 254.6 และ 194.5 มิลลิเมตร ตามลำดับ

สถานี	ปริมาณฝนสะสมตั้งแต่ต้นปี		เพิ่มขึ้น
	24/9/55	1/10/55	
ตะกั่วป่า	3,537.7	3,913.6	375.90
พลั่ว สกษ.	2,435.5	2,690.1	254.60
กรุงเทพมหานคร	1,235.6	1,430.1	194.50
ตราด	4,660.8	4,850.4	189.60
น่านร่อง	673.5	852.2	178.70
ระนอง	4,895.2	5,073.3	178.10
ภูเก็ต (ศูนย์ฯ)	2,410.2	2,585.5	175.30
ภูเก็ต	2,163.6	2,334.5	170.90
ปทุมธานี สกษ.	1,027.4	1,197.8	170.40
สระแก้ว	1,359.9	1,527.2	167.30
คู่มือ สกษ.	709.0	872.5	163.50
กระบี่	2,177.4	2,333.2	155.80
สุพรรณบุรี	789.6	941.1	151.50
พัทธยา	746.1	894.7	148.60
ระยอง	1,175.2	1,319.5	144.30
สมุทรปราการ สกษ.	773.5	910.4	136.90
กรุงเทพฯ บางนา สกษ.	1,022.8	1,158.1	135.30
กาญจนบุรี	772.3	906.4	134.10
สนามบินดอนเมือง	1,231.4	1,362.4	131.00
เขื่อนภูมิพล	724.1	846.9	122.80
สัดหีบ	996.5	1,112.1	115.60
กำแพงเพชร	1,046.9	1,160.6	113.70
ทองผาภูมิ	1,915.7	2,028.3	112.60
นครปฐม	742.1	849.5	107.40
กรุงเทพฯ ท่าเรือคลองเตย	931.2	1,037.8	106.60
สุโขทัย	989.6	1,095.9	106.30
สตูล	1,887.1	1,988.6	101.50
จันทบุรี	2,154.2	2,254.4	100.20
พิษณุโลก	1,058.9	1,155.3	96.40
ชัยนาท สกษ.	828.8	921.9	93.10
สะเดา	859.9	952.9	93.00
แหลมฉบัง	699.8	791.2	91.40
ชลบุรี	922.7	1,012.8	90.10
ตรัง	1,936.3	2,022.8	86.50
เกาะลันตา	1,869.2	1,954.9	85.70
อรัญประเทศ	1,103.5	1,189.1	85.60

ปราจีนบุรี	1,655.1	1,737.2	82.10
กบินทร์บุรี	1,514.8	1,596.9	82.10
ฉะเชิงเทรา	1,297.6	1,378.2	80.60
เกาะสีชัง	1,002.8	1,083.0	80.20
อุ้มผาง	1,546.4	1,625.5	79.10
ตากฟ้า สกษ.	936.5	1,013.9	77.40
สนามบินสุวรรณภูมิ	901.1	978.4	77.30
สุราษฎร์ธานี สกษ.	1,039.6	1,116.8	77.20
เลย สกษ.	1,064.4	1,141.2	76.80
ศรีสำโรง สกษ.	978.5	1,046.5	68.00
เพชรบุรี	639.7	705.5	65.80
ฉวาง	1,541.6	1,607.0	65.40
พะเยา	865.1	927.0	61.90
ห้วยโป่ง สกษ.	1,124.7	1,183.8	59.10
พระแสง สอท.	1,542.6	1,601.6	59.00
วิเชียรบุรี	934.7	992.1	57.40
ประจวบคีรีขันธ์	597.1	654.2	57.10
มหาสารคาม	1,322.0	1,379.0	57.00
ราชบุรี	709.8	765.2	55.40
คองหงษ์ สกษ.	1,210.9	1,266.3	55.40
ร้อยเอ็ด	1,034.9	1,087.0	52.10
หาดใหญ่	851.0	902.6	51.60
บัวชุม	1,018.7	1,069.8	51.10
แพร่	1,214.2	1,264.4	50.20
ดอยอ่างขาง	1,692.90	1,743.0	50.10

ปริมาณน้ำในอ่างเก็บน้ำ

รายงานข้อมูลน้ำในเขื่อนจากกรมชลประทาน ณ วันที่ 2 ต.ค. 55 พบว่าในช่วงหนึ่งสัปดาห์ที่ผ่านมาปริมาณน้ำเก็บกักทั่วประเทศ อยู่ที่ 50,180 ล้านลูกบาศก์เมตร เพิ่มขึ้นจากสัปดาห์ที่แล้ว (24 ก.ย.55) 1,603 ล้านลูกบาศก์เมตร โดยเขื่อนที่มีปริมาณน้ำกักเก็บต่ำกว่า 30% ได้แก่ เขื่อนลำปาว (25%) และเขื่อนที่มีปริมาณน้ำกักเก็บมากกว่า 80% ได้แก่ เขื่อนศรีนครินทร์ (87%) เขื่อนวชิราลงกรณ (88%) เขื่อนคลองสียัด (90%) เขื่อนประแสร์ (110%) ด้านเขื่อนภูมิพลและเขื่อนสิริกิติ์ มีปริมาณน้ำกักเก็บคงเหลือ 60% และ 67% ตามลำดับ

อ่างเก็บน้ำ	2012-09-24		2012-10-01		เพิ่มขึ้น/ลดลง	
	ปริมาณน้ำ (ล้าน ลบ.ม.)	% เทียบกับ รณก.	ปริมาณน้ำ (ล้าน ลบ.ม.)	% เทียบกับ รณก.	ปริมาณน้ำ (ล้าน ลบ.ม.)	% เทียบกับ รณก.
ภาคเหนือ						
ภูมิพล (2)	7,789	58	8,011	60	222	1.65
สิริกิติ์ (2)	6,218	65	6,346	67	128	1.35
แม่จัด	154	58	157	59	3	1.13
กัวลม	84	79	89	84	5	4.72
แม่กวง	112	43	111	42	-1	-0.38
กัวคองหมา	116	68	124	73	8	4.71
แควน้อย	612	65	651	69	39	4.15
รวมภาคเหนือ	15,085	62	15,489	65	404	2.47
ภาคตะวันออกเฉียงเหนือ						
ลำปาว	509	26	488	25	-21	-1.06
ลำตะคอง	110	35	141	45	31	9.87
ลำพระเพลิง	70	64	103	94	33	30.00
น้ำอูน	328	63	318	61	-10	-1.92
อุบลรัตน์ (2)	1,038	43	1,099	45	61	2.51
สิรินธร (2)	1,335	68	1,411	72	76	3.87
จุฬารัตน์ (2)	87	53	96	59	9	5.49
ห้วยหลวง	52	39	52	39	0	0.00
ลำนางรอง	68	56	74	61	6	4.96
มูลบน	53	38	59	42	6	4.26
น้ำพุง (2)	75	45	77	46	2	1.21
ลำแซะ	149	54	162	59	13	4.73
รวมภาคตะวันออกเฉียงเหนือ	3,874	49	4,080	54	206	5.33
ภาคกลาง						
ป่าสักฯ	487	62	621	79	134	17.07
กระเสียว	105	44	134	56	29	12.08
ทับเสลา	81	51	98	61	17	10.63
รวมภาคกลาง	673	52	853	65	180	13.26
ภาคตะวันตก						
ศรีนครินทร์ (2)	15,216	86	15,515	87	299	1.68
วชิราลงกรณ์ (2)	7,651	86	7,806	88	155	1.75
รวมภาคตะวันตก	22,867	86	23,321	88	454	1.72
ภาคตะวันออก						
บางพระ	68	58	70	60	2	1.71
หนองปลาไหล	92	56	111	68	19	11.59
คลองสิียด	298	71	380	90	82	19.52
ประแสร์	236	95	274	110	38	15.32
รวมภาคตะวันออก	694	70	835	82	141	12.04
ภาคใต้						
แก่งกระจาน	512	72	524	74	12	1.69
ปราณบุรี	141	41	141	41	0	0.00
รัชชประภา (2)	4,141	73	4,343	77	202	3.58
บางกลาง (2)	590	41	594	41	4	0.28
รวมภาคใต้	5,384	57	5,602	58	218	1.39
รวมทั้งประเทศ	48,577	58	50,180	64	1,603	5.57

ระดับน้ำท่า

จากรายงานการตรวจวัดระดับน้ำของสถานีวัดน้ำท่ากรมชลประทาน วันที่ 2 ต.ค.55 ณ เวลา 06:00 น.
ระดับน้ำน้อยวิกฤต แสดงตามตารางด้านล่าง

ลุ่มน้ำ	แม่น้ำ	สถานีสำรวจปริมาณน้ำ	ข้อมูลสถิติ		ข้อมูลวันที่ 2012-10-02 เวลา 06.00น.	
			ระดับตลิ่ง (ม.)	ความจุ(ลบ.ม./รี)	ระดับน้ำ(ม.)	ปริมาณน้ำ(ลบ.ม./รี)
ชายฝั่งทะเลตะวันตก	ค.บางสะพาน	Gt.7 บ้านวังยาว อ.บางสะพาน จ.ประจวบฯ	7.50	0.00	2.09	0.00
ชายฝั่งทะเลตะวันออก	ค.หินลาด	Z.21 บ้านโป่งน้ำร้อน อ.มะขาม จ.จันทบุรี	7.49	263.00	1.12	5.30
	แม่กวัง	Z.21 บ้านโป่ง อ.สันกำแพง จ.จันทบุรี	7.49	263.00	1.12	5.30
ชี	แม่น้ำชี	E.91 บ้านหนองขนวน อ.โกสุมพิสัย จ.มหาสารคาม	11.70	834.00	5.36	212.20
		E.91 บ้านหนองขนวน อ.โกสุมพิสัย จ.มหาสารคาม	11.70	834.00	5.36	212.20
ทะเลสาบสงขลา	ค.นาท่อม	X.170 บ้านลำ อ.กิ่งอ.ศรีนครินทร์ จ.พัทลุง	27.80	1,168.00	20.37	3.60
	อู่ตะเภา	X.44 บ้านหาดใหญ่ใน อ.หาดใหญ่ จ.สงขลา	7.40	586.00	0.30	17.00
		X.90 บ้านบางศาลา อ.คลองหอยโข่ง จ.สงขลา	8.00	402.00	2.86	17.80
น่าน	น่าน	N.1 หน้าสำนักงานป่าไม้ อ.เมือง จ.น่าน	7.00	1,300.00	0.86	95.00
		N.12A บ้านบุญนาค อ.ท่าปลา จ.อุตรดิตถ์	12.24	3,043.00	0.95	6.00
		N.64 บ้านผาขวาง อ.เมือง จ.น่าน	9.50	1,060.00	1.37	93.00
ปราจีนบุรี	คลองยาง	Kgt.14 บ้านทุ่งแฝก อ.นาดี จ.ปราจีนบุรี	7.06	345.00	1.42	3.20
		Kgt.14 บ้านทุ่งแฝก อ.นาดี จ.ปราจีนบุรี	7.06	345.00	1.42	3.20
	ห้วยโสมง	Kgt.15A บ้านแก่งดินสอ อ.นาดี จ.ปราจีนบุรี	9.07	776.00	3.32	30.40
		Kgt.15A บ้านแก่งดินสอ อ.นาดี จ.ปราจีนบุรี	9.07	776.00	3.32	30.40
ปัตตานี	ปัตตานี	X.40B ท้ายเขื่อนปัตตานี อ.เมือง จ.ยะลา	11.00	565.00	4.96	51.60
ปึง	ทา	P.87 บ้านป่าซาง อ.ป่าซาง จ.ลำพูน	4.10	120.00	0.30	0.00
	ปึง	P.2A บ้านท่าแค อ.เมือง* จ.ตาก	5.72	4,230.00	0.55	93.00
		P.67 บ้านแม่แต อ.สันทราย จ.เชียงใหม่	4.00	420.00	0.15	33.00
		P.7A ที่สะพานบ้านห้วยยาง อ.เมือง* จ.กำแพงเพชร	5.87	4,035.00	0.81	182.00
	ลี้	P.76 บ้านแม่ฮิฮอ อ.ลี้ จ.ลำพูน	5.40	320.00	1.27	12.00
	แม่วาง	P.82 บ้านสบวิน อ.แม่วาง จ.เชียงใหม่	3.80	150.00	1.39	14.00
		P.82 บ้านสบวิน อ.แม่วาง จ.เชียงใหม่	3.80	150.00	1.39	14.00
ป่าสัก	ป่าสัก	S.33 บ้านท่าห้วยยาง อ.หล่มเก่า จ.เพชรบูรณ์	8.81	384.00	1.05	6.70
		S.39 บ้านบัวชุม อ.ชัยบาดาล จ.ลพบุรี	52.59	1,230.00	43.04	237.00
		S.4B สะพานพัฒนาภาคเหนือ3 อ.เมือง จ.เพชรบูรณ์	10.10	190.00	4.36	10.10
		S.9 บ้านป่า อ.แก่งคอย จ.สระบุรี	22.56	1,740.00	8.89	18.00
ภาคใต้ฝั่งตะวันตก	ค.บางใหญ่	X.191 ร.ร.สตรีภูเก็ต อ.เมือง จ.ภูเก็ต	4.00	29.00	1.83	2.80
	คลองละงู	X.150 บ้านท่าเคียน อ.ละงู จ.สตูล	12.80	302.00	6.56	24.20
ภาคใต้ฝั่งตะวันออก	ค.ท่าดี	X.203 บ้านนาป่า อ.เมือง จ.นครศรีธรรมราช	10.80	56.00	7.90	1.50
	คลองกลาย	X.149 บ้านหัวนา อ.นบพิตำ จ.นครศรีธรรมราช	33.96	1,500.00	29.48	66.60
	คลองชุมพร	X.53A บ้านวังไผ่ อ.เมือง จ.ชุมพร	9.34	163.00	2.90	8.30
	ท่าตะเภา	X.158 ที่สะพานบ้านวังครก อ.ท่าแซะ จ.ชุมพร	12.20	1,017.00	3.78	33.00
		X.180 ที่สะพานเทศบาล2 อ.เมือง จ.ชุมพร	3.80	262.00	0.28	7.00

		X.180 ที่สะพานเทศบาล 2 อ.เมือง จ.ชุมพร	3.80	262.00	0.28	7.00
	สายบุรี	X.184 บ้านซากอ อ.ศรีสาคร จ.นราธิวาส	32.80	1,910.00	23.56	28.00
มูล	มูล	M.6A บ้านสตึก อ.สตึก จ.บุรีรัมย์	5.40	303.00	3.47	123.90
		M.7 สะพานเสรีประชาธิปไตย อ.เมือง จ.อุบลราชธานี	7.00	2,600.00	3.95	740.00
	ลำตะคอง	M.89 สะพานอาคารเข้รุม อ.ปากช่อง จ.นครราชสีมา	7.30	209.00	2.08	13.00
	ลำปลายมาศ	M.185 บ้านไผ่น้อย อ.ลำปลายมาศ จ.บุรีรัมย์	7.10	142.00	6.80	103.00
	ลำพระเพลิง	M.145 บ้านวังกะโล อ.ปากช่อง จ.นครราชสีมา	7.45	157.00	3.99	6.70
	ห้วยละเือง	M.155 บ้านนาฝื่อ อ.เมือง จ.อำนาจเจริญ	5.80	300.00	0.83	1.70
ยม	ยม	Y.20 บ้านห้วยลึก อ.สอง จ.แพร่	12.00	3,100.00	3.52	160.00
เจ้าพระยา	คลองโพธิ์	Ct.7 บ้านใหม่คลองเจริญ อ.กิ่งอ.แม่เปิน จ.นครสวรรค์	104.88	170.00	100.96	0.00
	ห้วยขุนแก้ว	C.30 บ้านสมอทอง อ.ห้วยคต จ.อุทัยธานี	108.30	830.00	101.63	0.00
	ห้วยทับเสลา	Ct.9 บ้านบึงอ้ายเจียม อ.ลานสัก จ.อุทัยธานี	127.47	280.00	123.32	0.40
เพชรบุรี	ค.ทับสะแก	Gt.9 บ้านกลาง อ.ทับสะแก จ.ประจวบฯ	3.85	70.00	0.39	0.00
	เพชรบุรี	B.10 ท้ายเขื่อนเพชรบุรี บ้านท่ายาง อ.ท่ายาง* จ.เพชรบุรี	8.50	400.00	1.75	30.50
แม่กลอง	ลำภาชี	K.17 บ้านป่อ อ.สวนผึ้ง จ.ราชบุรี	5.90	550.00	1.18	31.80
โขง	แม่น้ำเลย	Kh.58A บ้านฟากเลย อ.เมือง จ.เลย	8.00	500.00	2.04	30.60

รายงานระดับน้ำล้นตลิ่ง

จากการตรวจวัดข้อมูลน้ำท่าสถานีวัดน้ำท่ากรมชลประทานวันที่ 2 ต.ค.55 ตรวจวัดระดับน้ำ ณ เวลา 06:00 น. รายงานสถานีที่มีปริมาณน้ำล้นตลิ่ง รายละเอียดตามตารางด้านล่าง

ลุ่มน้ำ	แม่น้ำ	สถานีสำรวจปริมาณน้ำ	ข้อมูลสถิติ		ข้อมูลวันที่ 2012-10-02 เวลา 06.00น.	
			ระดับตลิ่ง(ม.)	ความจุ(ลบ.ม./วิ)	ระดับน้ำ(ม.)	ปริมาณน้ำ(ลบ.ม./วิ)
ปราจีนบุรี	ค.พระปรัง	Kgt.12 บ้านแก้ง อ.เมือง จ.สระแก้ว	8.57	203.00	8.89	199.90
	ปราจีนบุรี	Kgt.1 บ้านในเมือง อ.เมือง จ.ปราจีนบุรี	4.13	774.00	4.38	824.00
		Kgt.3 บ้านกบินทร์ อ.กบินทร์บุรี จ.ปราจีนบุรี	9.68	525.00	10.74	597.00
ยม	ยม	Y.16 บ้านบางระกำ อ.บางระกำ จ.พิษณุโลก	7.00	368.00	8.54	532.40