

## รายงานข้อมูลน้ำรายสัปดาห์ ครั้งที่ 39/2555 (ระหว่างวันที่ 19-25 ก.ย. 55)

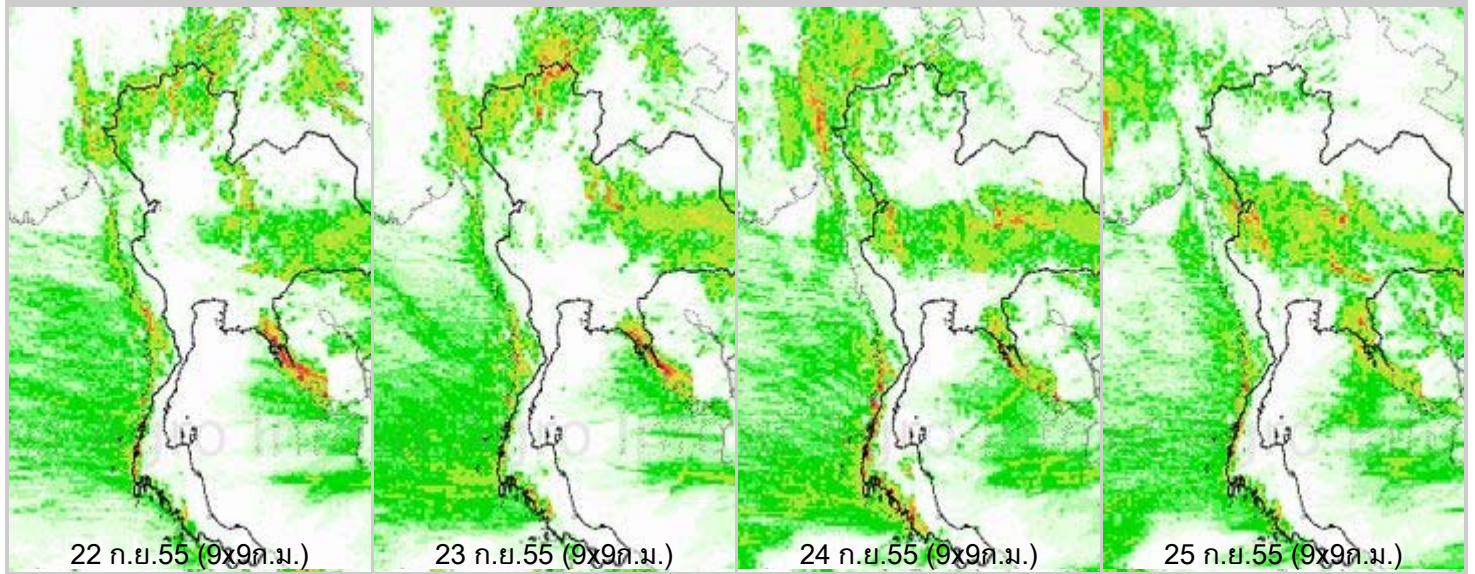
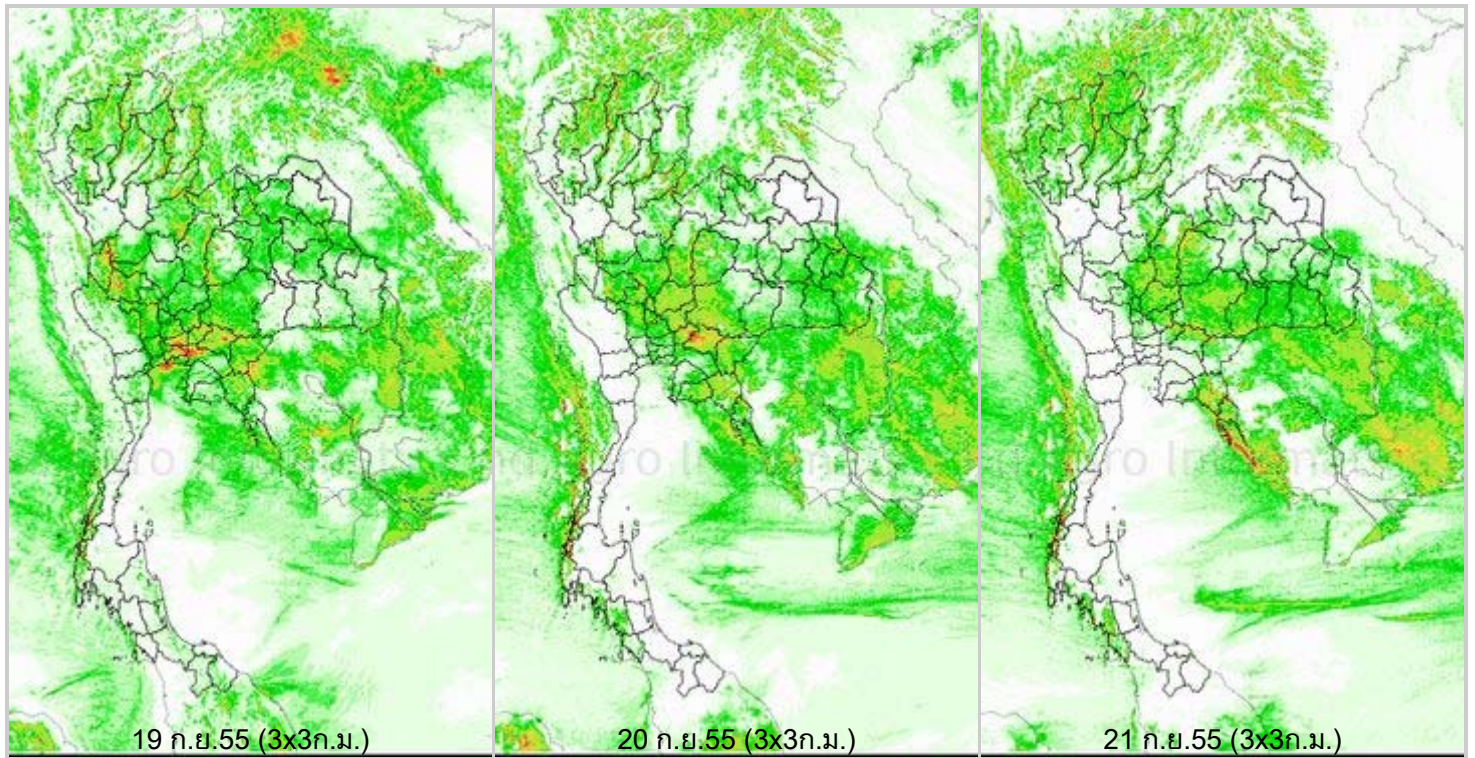
### สรุปข้อมูลน้ำรายสัปดาห์

1. สัปดาห์นี้ภาคเหนือมีฝนตกเล็กน้อยถึงปานกลาง ภาคตะวันออกเฉียงเหนือมีฝนตกถึงหนักมากบริเวณ จังหวัดอุบลราชธานี ศรีสะเกษ นครราชสีมา ชัยภูมิ ภาคตะวันออกบริเวณ จังหวัดตราด ฉะเชิงเทรา ชลบุรี ปราจีนบุรี จันทบุรี สระแก้ว ภาคตะวันตกบริเวณจังหวัดกาญจนบุรี ราชบุรี ภาคใต้บริเวณจังหวัดภูเก็ต ระนอง ตรัง สตูล นราธิวาส สุราษฎร์ธานี ภาคกลางบริเวณจังหวัดพระนครศรีอยุธยา ลพบุรี สำหรับกรุงเทพฯและปริมาณมณฑลมีฝนตกปานกลางถึงหนักมาก จากการตรวจวัดปริมาณฝนสะสม 7 วัน ของสถานีตรวจอากาศกรมอุตุนิยมวิทยา พบว่าปริมาณฝนสะสมสูงสุดอยู่ที่ สถานีตราด ฉะเชิงเทราและน่านรอง โดยวัดปริมาณฝนได้ 297.6 167.8 และ 157.6 มิลลิเมตร ตามลำดับ
2. อุณหภูมิพื้นผิวน้ำทะเลฝั่งอันดามันและอ่าวไทย มีอุณหภูมิอยู่ที่ประมาณ 27-29 องศาเซลเซียส ตลอดทั้งสัปดาห์ ความสูงของคลื่นบริเวณฝั่งอ่าวไทยทะเลมีคลื่นสูงประมาณ 1 เมตร สำหรับฝั่งอันดามัน ทะเลมีคลื่นสูงประมาณ 1-2 เมตร ส่วนบริเวณที่มีฝนฟ้าคะนองคลื่นสูงมากกว่า 2 เมตร
3. รายงานข้อมูลน้ำในเขื่อนจากกรมชลประทาน ณ วันที่ 24 ก.ย.55 พบว่าในช่วงหนึ่งสัปดาห์ที่ผ่านมา ปริมาณน้ำเก็บกักทั่วประเทศ อยู่ที่ 48,736 ล้านลูกบาศก์เมตร เพิ่มขึ้นจากสัปดาห์ที่แล้ว (17 ก.ย.55) 1,426 ล้านลูกบาศก์เมตร โดยเขื่อนที่มีปริมาณน้ำกักเก็บต่ำกว่า 30% ได้แก่ เขื่อนลำปาว (26%) และเขื่อนที่มีปริมาณน้ำกักเก็บมากกว่า 80% ได้แก่ เขื่อนศรีนครินทร์ (86%) เขื่อนวชิราลงกรณ (86%) เขื่อนประแสร์ (95%) ด้านเขื่อนภูมิพลและเขื่อนสิริกิติ์ มีปริมาณน้ำกักเก็บคงเหลือ 58% และ 65% ตามลำดับ

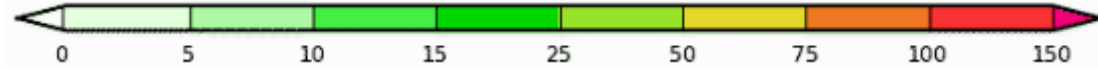
### แผนภาพคาดการณ์ปริมาณฝนรายวันล่วงหน้า 7 วัน ความละเอียด 3x3 กิโลเมตร และ 9x9 จากแบบจำลองสภาพอากาศ(WRF Model) คาดการณ์เมื่อวันที่ 19 ก.ย.55

จากแผนภาพคาดการณ์ปริมาณฝนสะสมรายวันล่วงหน้า 7 วัน ความละเอียด 3x3 กิโลเมตร และ 9x9 กิโลเมตร ในช่วงวันที่ 19 - 23 ก.ย. จะมีฝนตกปานกลางถึงตหนักหนาแน่นบริเวณภาคเหนือตอนล่าง ภาคกลางตอนบน ภาคตะวันออกเฉียงเหนือตอนล่างและภาคตะวันออก และช่วงวันที่ 24-25 ก.ย. จะมีฝนตกปานกลางถึงตหนักหนาแน่นบริเวณภาคตะวันออกเฉียงเหนือด้านตะวันออก ตอนบนของภาคกลาง ภาคตะวันตก และภาคตะวันออก

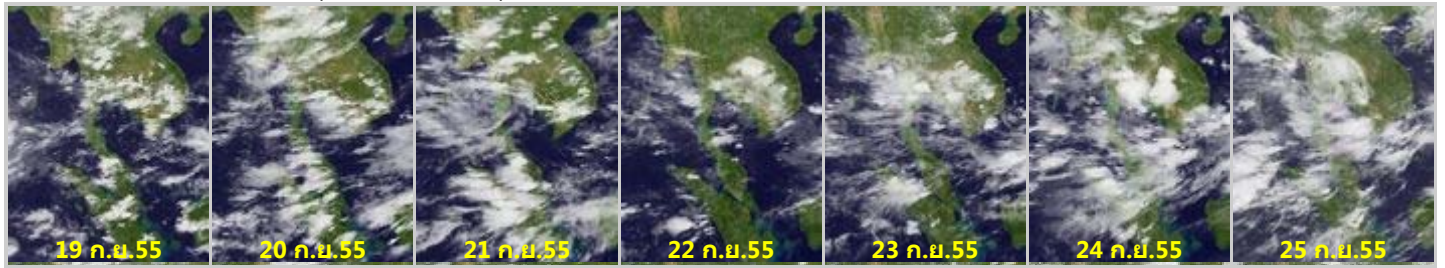
โดยผลลัพธ์ที่ได้จากแบบจำลองมีความสอดคล้องใกล้เคียงกับเหตุการณ์ที่เกิดขึ้นจริง เมื่อเปรียบเทียบกับภาพเรดาร์ตรวจอากาศของกรมอุตุนิยมวิทยา แผนภาพแสดงปริมาณฝนสะสมของสถาบันวิจัยทหารเรืออเมริกา



Precipitation(mm/day)

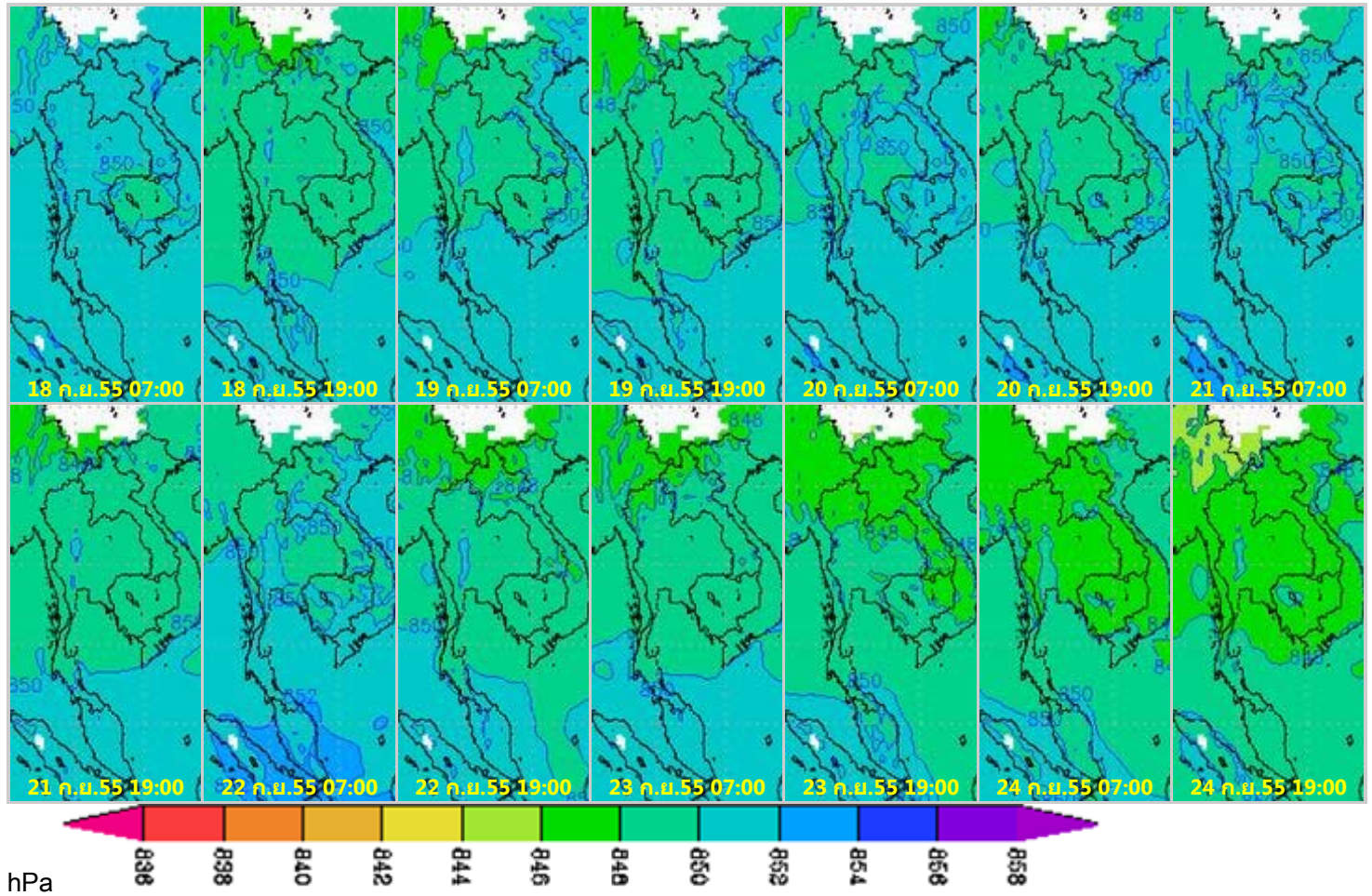


ภาพถ่ายดาวเทียม Goes-9 (19- 25 ก.ย. 55)

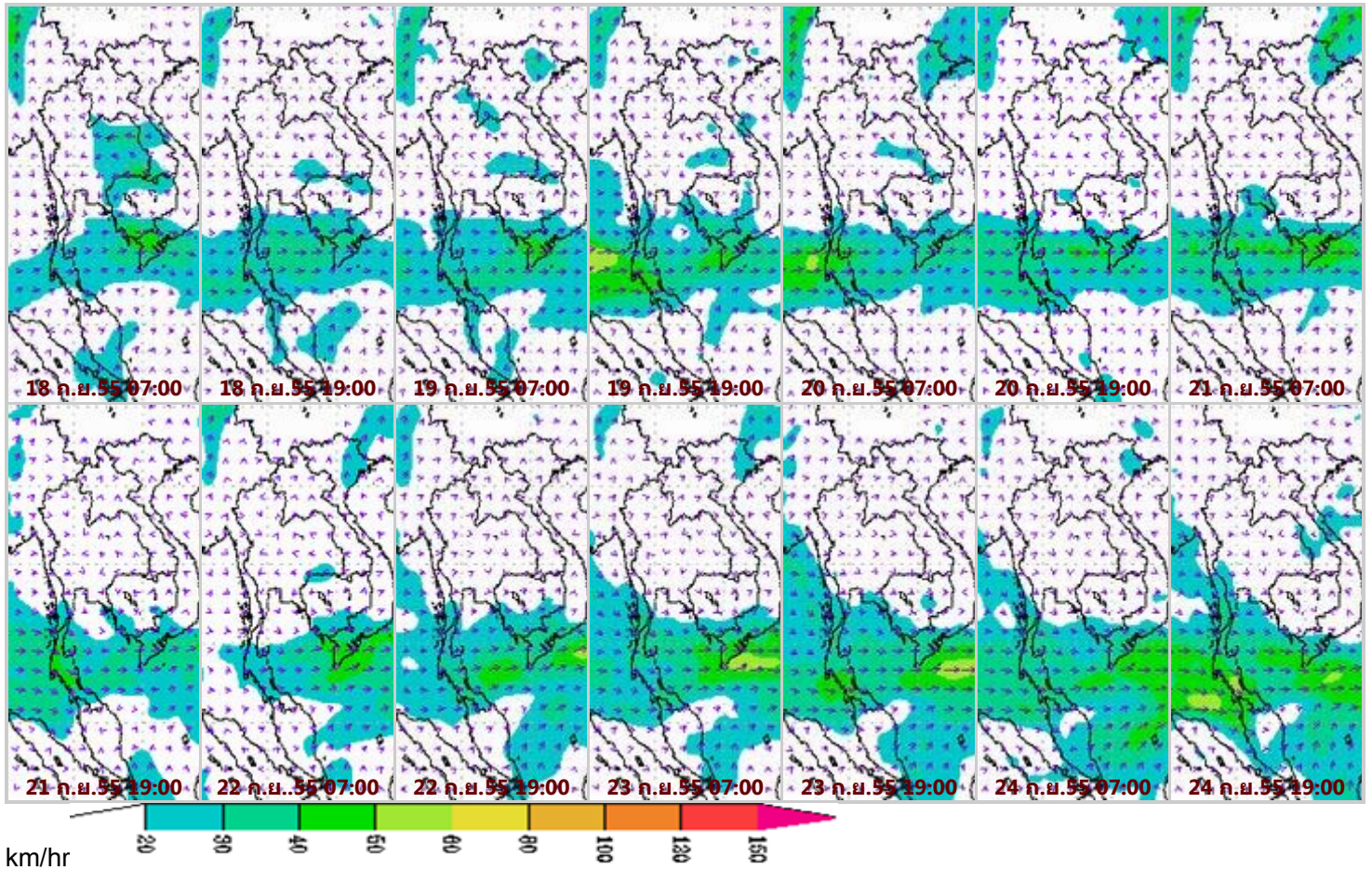


จากภาพถ่ายดาวเทียม Goes-9 พบว่ามีกลุ่มเมฆปกคลุมประเทศไทยตลอดทั้งสัปดาห์ โดยเฉพาะภาคตะวันออก เฉียงเหนือตอนล่าง ภาคกลาง ภาคตะวันตกและภาคตะวันออก เนื่องจากร่องมรสุมกำลังปานกลางพาดผ่านบริเวณดังกล่าวตลอดสัปดาห์ ประกอบกับมรสุมตะวันตกเฉียงใต้กำลังปานกลางพัดปกคลุมทะเลอันดามัน ประเทศไทย และอ่าวไทย ส่งผลให้มีฝนตกกระจายทั่วทุกภาคของประเทศ และมีฝนตกหนักบางพื้นที่สำหรับบริเวณดังกล่าว

แผนที่อากาศที่ระดับ 1.5 กิโลเมตร เหนือระดับน้ำทะเล จากแบบจำลองสภาพอากาศ WRF



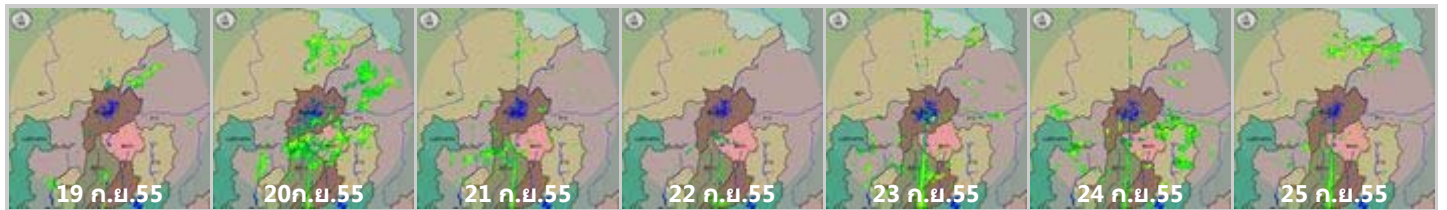
จากภาพแผนที่อากาศที่ระดับ 1.5 กิโลเมตร เหนือระดับน้ำทะเล พบว่าร่องมรสุมกำลังปานกลางที่พาดผ่านภาคกลาง และภาคตะวันออกเฉียงเหนือตอนล่าง ได้อ่อนกำลังในช่วงปลายสัปดาห์ ประกอบกับมรสุมตะวันตกเฉียงใต้พัดปกคลุมทะเลอันดามัน ประเทศไทยและอ่าวไทย มีค่าอยู่ระหว่าง 848-850 hPa



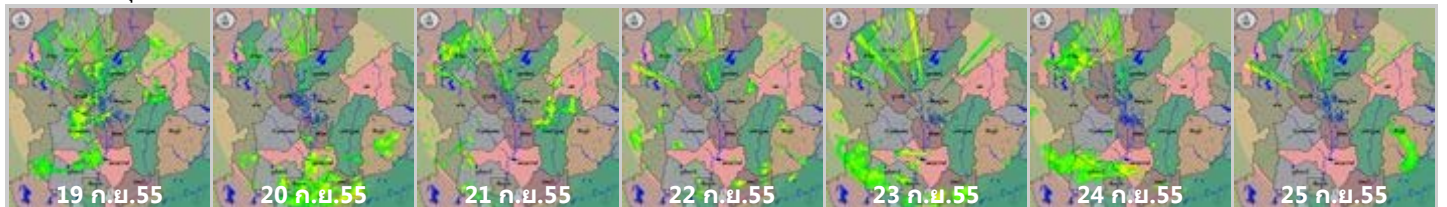
จากภาพแผนที่ความเร็วลมในระดับ 1.5 กิโลเมตร เหนือระดับน้ำทะเล พบว่าในช่วงกลางสัปดาห์มรสุมตะวันตกเฉียงใต้พัดกำลังปานกลางพัดปกคลุมทะเลอันดามัน ประเทศ และอ่าวไทย ความเร็วลมอยู่ในช่วง 40-60 กิโลเมตรต่อชั่วโมงตลอดทั้งสัปดาห์

**เครือข่ายภาพเรดาร์กรมอุตุนิยมวิทยา**

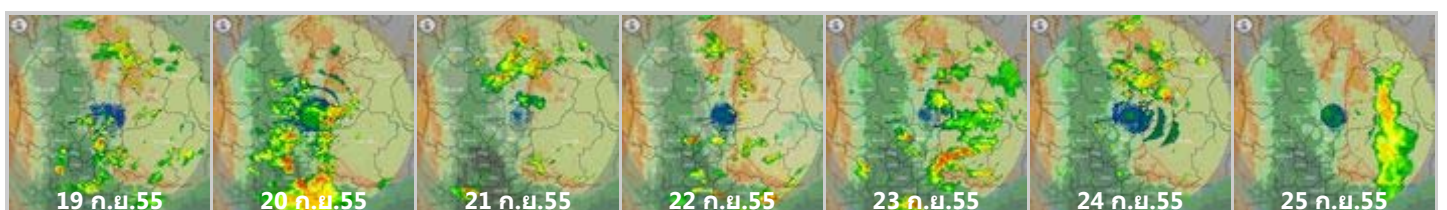
เรดาร์เชียงใหม่



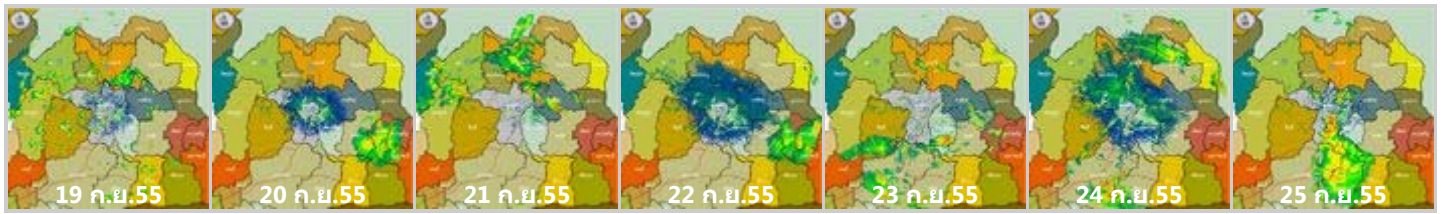
เรดาร์พิษณุโลก



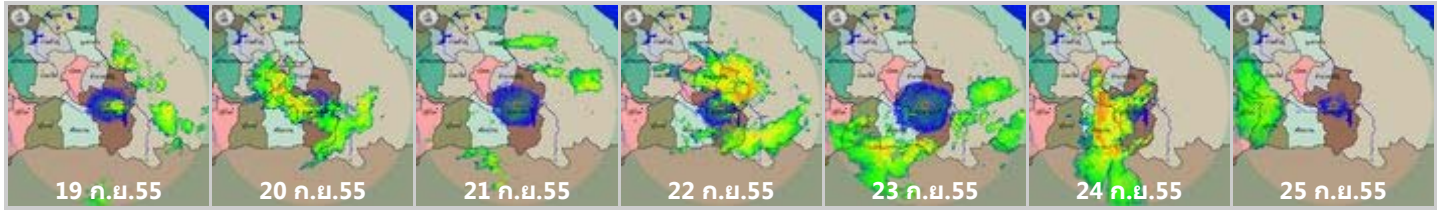
เรดาร์เพชรบูรณ์



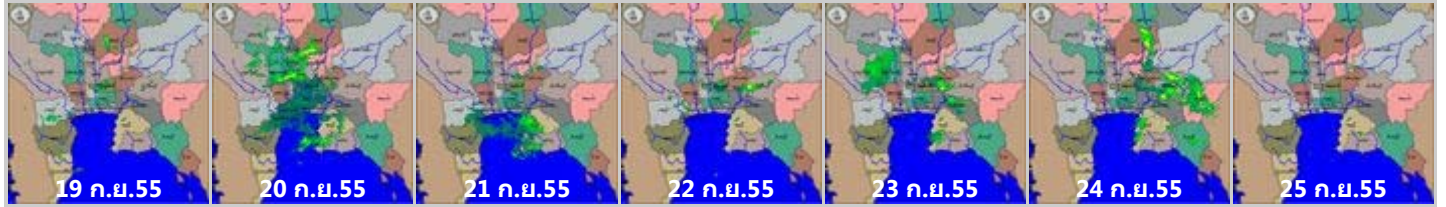
เรดาร์ขอนแก่น



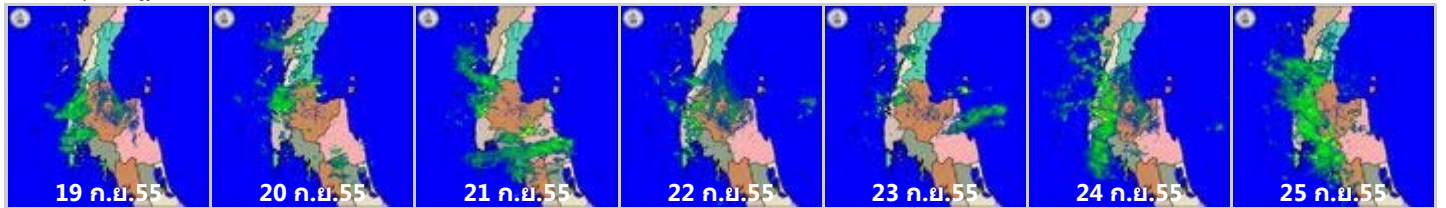
เรดาร์อุบลราชธานี



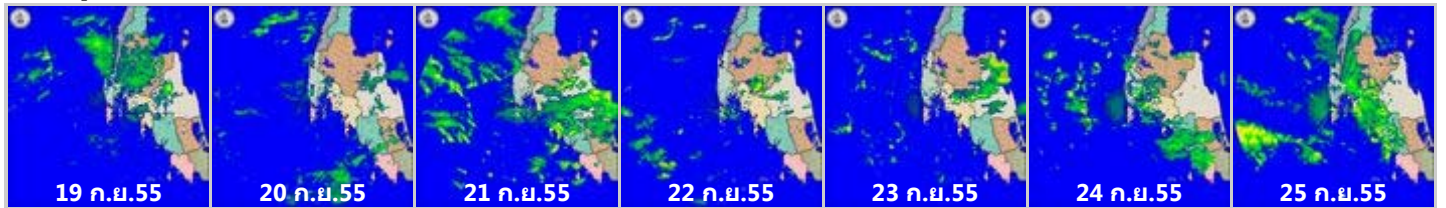
เรดาร์สุพรรณภูมิ



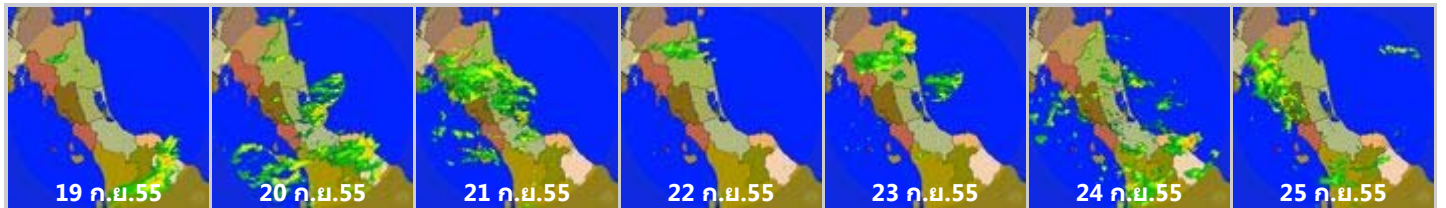
เรดาร์สุราษฎร์ธานี



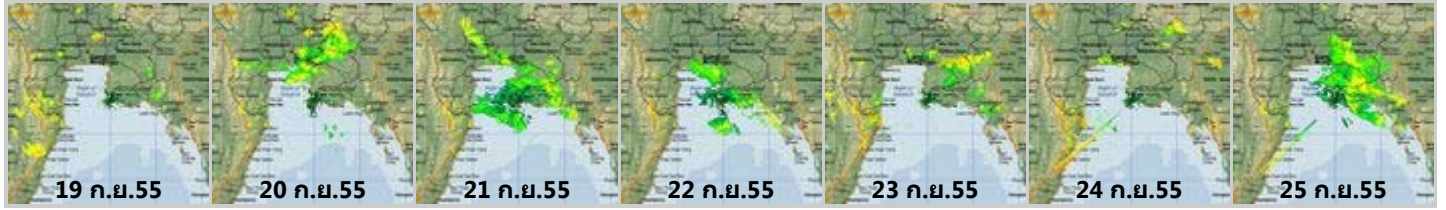
เรดาร์ภูเก็ต



เรดาร์สงขลา

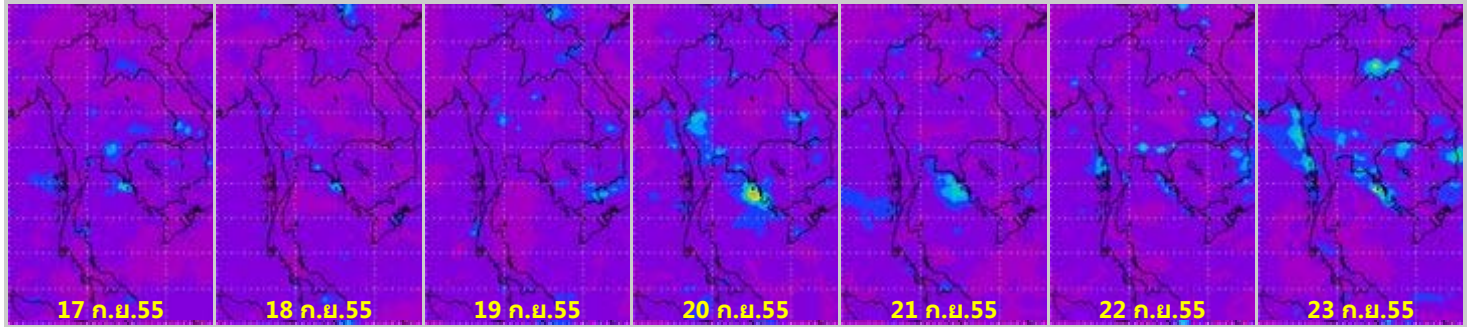


**เครือข่ายภาพเรดาร์สำนักฝนหลวงและการบินเกษตร  
เรดาร์สีตีบ**

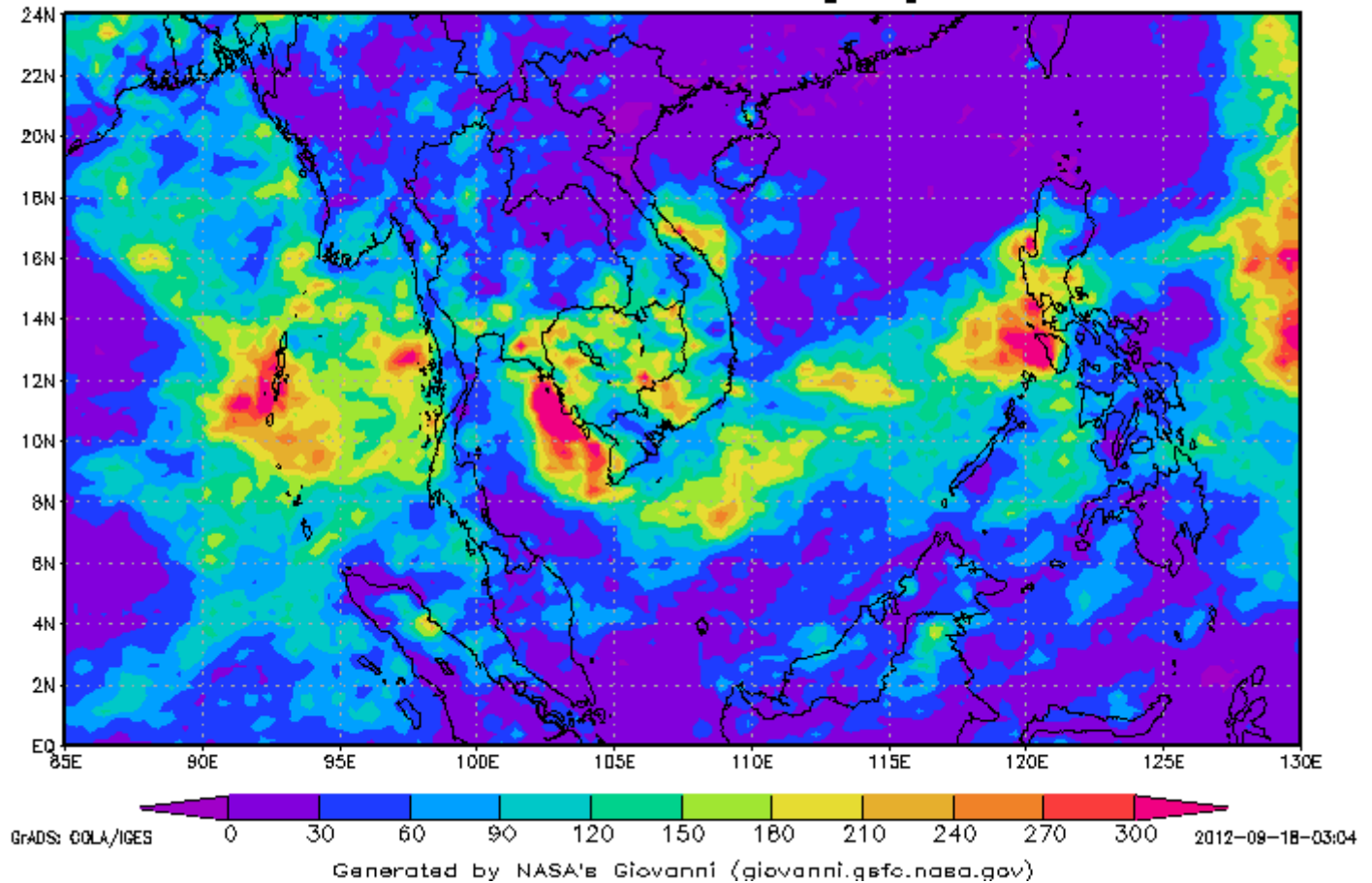


ข้อมูลจากเครือข่ายภาพเรดาร์กรมอุตุนิยมวิทยา และจากสำนักฝนหลวงและการบินเกษตร พบว่า ภาคตะวันออก เนียงเหนือตอนล่าง ภาคตะวันออก ภาคตะวันตก ภาคใต้ กรุงเทพฯและปริมณฑลมีฝนตกกระจายทั่วทุกภาค มีฝนตกปานกลางถึงหนักตลอดทั้งสัปดาห์

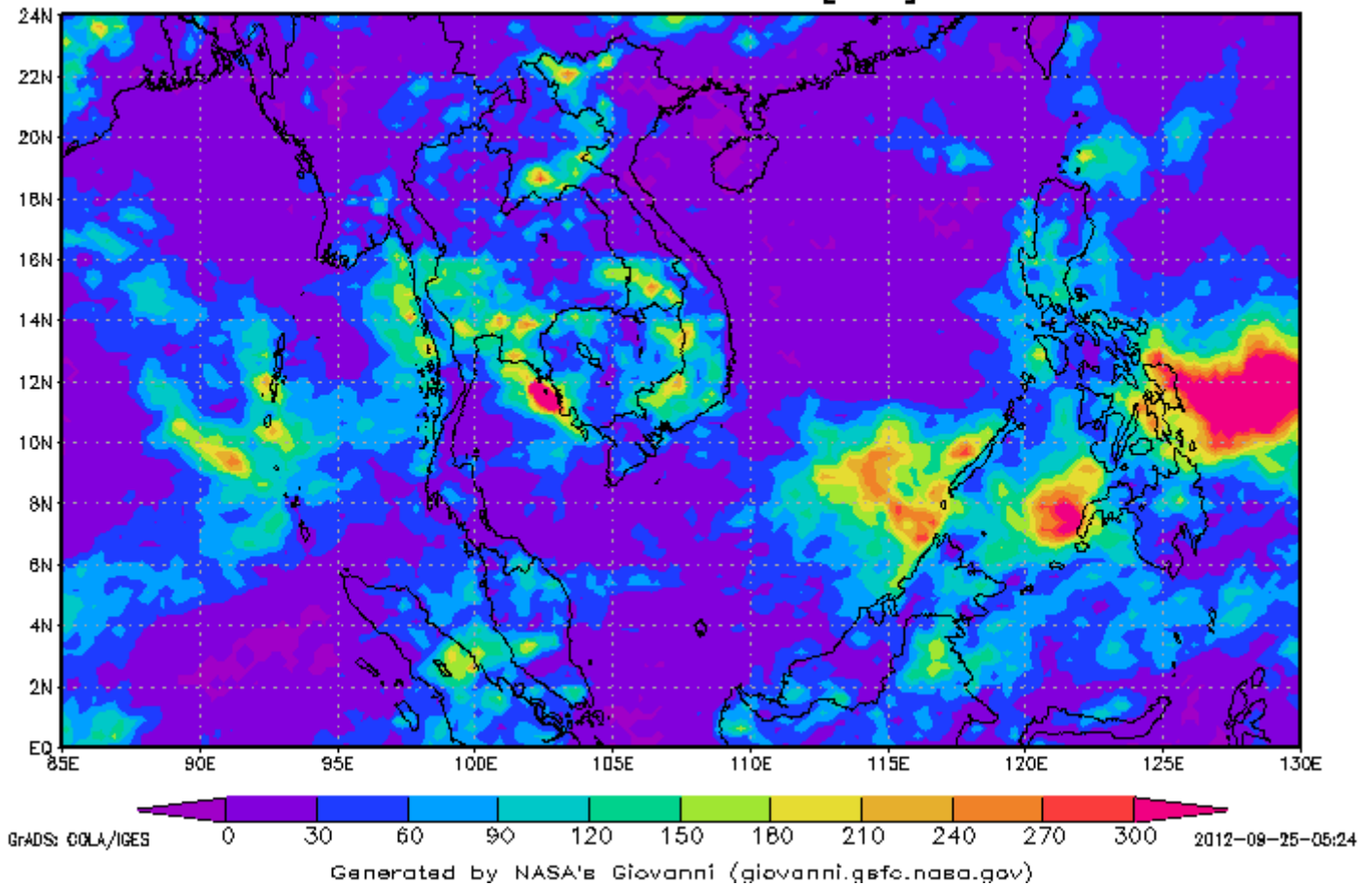
**แผนภาพแสดงปริมาณฝนสะสมจาก NASA (17 - 23 ก.ย. 55)**



**3-hourly TMPA-RT 00Z10Sep2012-00Z17Sep2012  
Accumulated Rainfall [mm]**

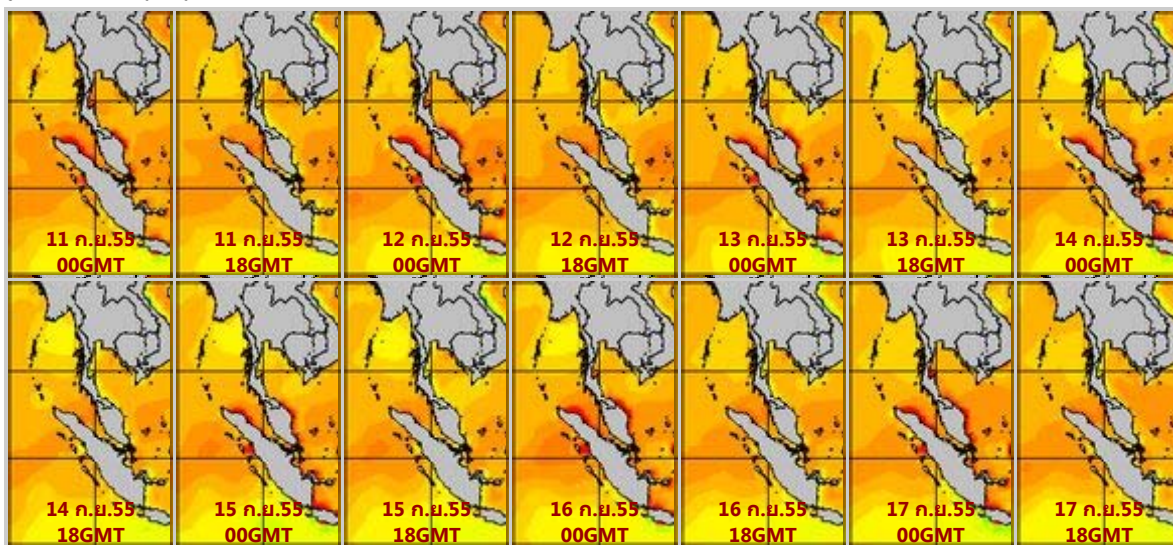


3-hourly TMPA-RT 00Z17Sep2012-00Z24Sep2012  
Accumulated Rainfall [mm]

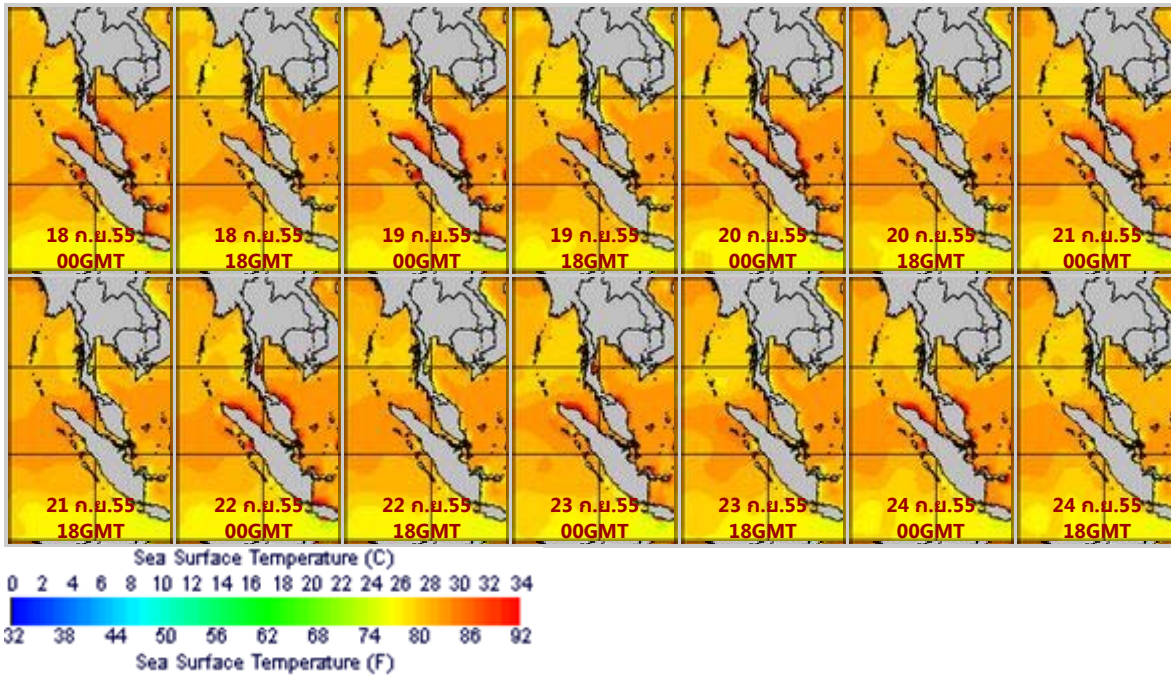


จากแผนภาพแสดงปริมาณฝนสะสมของ NASA พบว่าสัปดาห์นี้ปริมาณฝนเพิ่มขึ้นจากสัปดาห์ที่แล้วเล็กน้อย มีฝนตกหนาแน่นในภาคตะวันออกเฉียงเหนือตอนล่าง ภาคกลาง และภาคตะวันออก เกือบตลอดสัปดาห์

แผนภาพแสดงอุณหภูมิพื้นผิวน้ำทะเล (18 - 24 ก.ย. 55 วันละ 2 ภาพ 06GMT และ 18GMT)  
สัปดาห์ก่อนหน้า

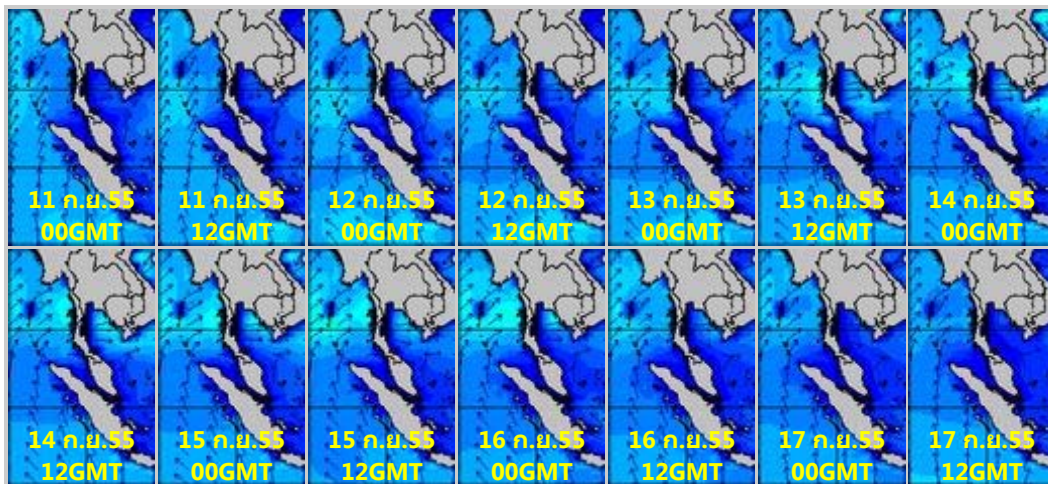


### สัปดาห์นี้

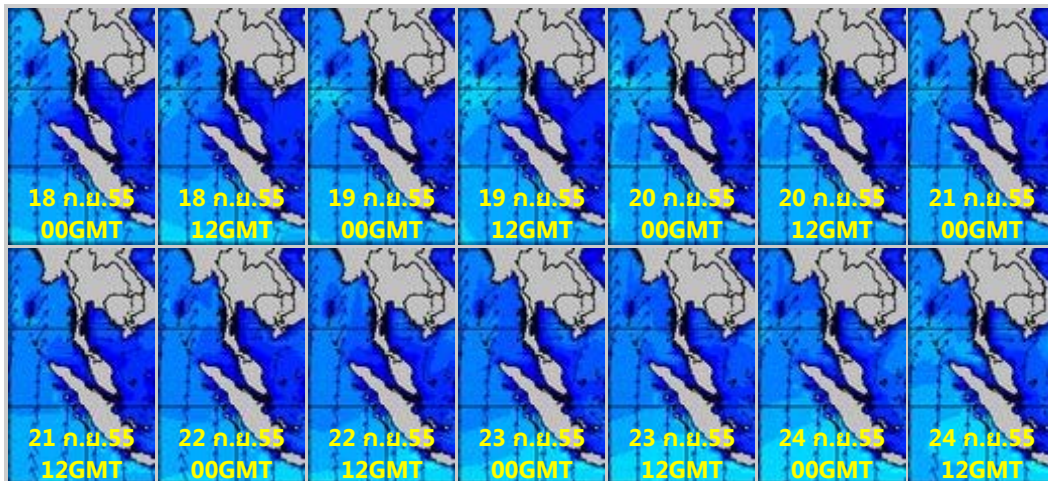


จากแผนภาพแสดงอุณหภูมิพื้นผิวน้ำทะเลฝั่งอันดามันและอ่าวไทย มีอุณหภูมิอยู่ที่ประมาณ 27-29 องศาเซลเซียส ตลอดทั้งสัปดาห์

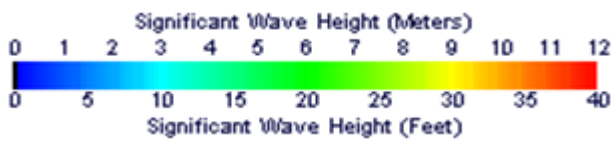
แผนภาพแสดงความสูงของคลื่น (18- 24 ก.ย. 55 วันละ 2 ภาพ 00GMT และ 12GMT) สัปดาห์ก่อนหน้า



### สัปดาห์นี้







แผนภาพแสดงความสูงของคลื่นบริเวณฝั่งอ่าวไทยทะเลมีคลื่นสูงประมาณ 1 เมตร สำหรับฝั่งอันดามัน ทะเลมีคลื่นสูงประมาณ 1-2 เมตร ส่วนบริเวณที่มีฝนฟ้าคะนองคลื่นสูงมากกว่า 2 เมตร

### ปริมาณฝน

สัปดาห์นี้ภาคเหนือมีฝนตกเล็กน้อยถึงปานกลาง ภาคตะวันออกเฉียงเหนือมีฝนตกถึงหนักมากบริเวณจังหวัด อุบลราชธานี ศรีสะเกษ นครราชสีมา ชัยภูมิ ภาคตะวันออกบริเวณ จังหวัดตราด ฉะเชิงเทรา ชลบุรี ปราจีนบุรี จันทบุรี สระแก้ว ภาคตะวันตกบริเวณจังหวัดกาญจนบุรี ราชบุรี ภาคใต้บริเวณจังหวัดภูเก็ต ระนอง ตรัง สตูล นราธิวาส สุราษฎร์ธานี ภาคกลางบริเวณจังหวัดพระนครศรีอยุธยา ลพบุรี สำหรับกรุงเทพฯและปริมาณมณฑลมีฝนตกปานกลางถึงหนักมาก จากการตรวจวัดปริมาณฝนสะสม 7 วัน ของสถานีตรวจอากาศกรมอุตุนิยมวิทยา พบว่าปริมาณฝนสะสมสูงสุดอยู่ที่สถานีตราด ฉะเชิงเทราและนาร่อง โดยวัดปริมาณฝนได้ 297.6 167.8 และ 157.6 มิลลิเมตร ตามลำดับ

สถานี	ปริมาณฝนสะสมตั้งแต่ต้นปี		เพิ่มขึ้น
	17/9/55	24/9/55	
ตราด	4,363.2	4,660.8	297.60
ฉะเชิงเทรา	1,129.8	1,297.6	167.80
นาร่อง	515.9	673.5	157.60
ปราจีนบุรี	1,504.2	1,655.1	150.90
นางรอง	950.0	1,100.6	150.60
ตะกั่วป่า	3,397.3	3,537.7	140.40
อุบลราชธานี (ศูนย์ฯ)	1,345.5	1,475.7	130.20
เกาะสีชัง	872.8	1,002.8	130.00
กรุงเทพมหานคร	1,114.2	1,235.6	121.40
สนามบินดอนเมือง	1,115.1	1,231.4	116.30
ราชบุรี	596.9	709.8	112.90
ลพบุรี	794.4	907.2	112.80
กำแพงเพชร	934.9	1,046.9	112.00
ห้วยโป่ง สกษ.	1,017.3	1,124.7	107.40
ระนอง	4,788.4	4,895.2	106.80
แหลมฉบัง	598.4	699.8	101.40
นราธิวาส	1,416.3	1,516.7	100.40
พัทลุง	646.6	746.1	99.50
สระแก้ว	1,263.3	1,359.9	96.60
พระนครศรีอยุธยา	1,161.9	1,256.6	94.70
ชลบุรี	828.6	922.7	94.10
ระยอง	1,081.3	1,175.2	93.90
กรุงเทพฯ ท่าเรือคลองเตย	836.7	928.5	91.80
นครสวรรค์	781.8	870.1	88.30
ตากฟ้า สกษ.	852.1	936.5	84.40
อุตรดิตถ์	1,288.9	1,373.3	84.40
สนามบินสุวรรณภูมิ	818.6	901.1	82.50

สตูล	1,805.6	1,887.1	81.50
ตรัง	1,855.0	1,936.3	81.30
จันทบุรี	2,073.4	2,154.2	80.80
ภูเก็ต	2,085.0	2,163.6	78.60
สุพรรณบุรี	712.9	789.6	76.70
วิเชียรบุรี	860.6	934.7	74.10
ทุ่งช้าง	1,059.10	1,132.8	73.70
กาญจนบุรี	699.5	772.3	72.80
กรุงเทพฯ บางนา สกษ.	951.8	1,022.8	71.00
พลั่ว สกษ.	2,364.7	2,435.5	70.80
อุบลราชธานี สกษ.	1,101.5	1,172.0	70.50
อุ้มผาง	1,480.7	1,546.4	65.70
สัตหีบ	932.9	996.5	63.60
ชัยนาท สกษ.	767.4	828.8	61.40
ภูเก็ต (ศูนย์ฯ)	2,349.7	2,410.2	60.50
สงขลา	1,181.8	1,241.6	59.80
ปากช่อง สกษ.	761.4	816.9	55.50
กระบี่	2,124.4	2,177.4	53.00

## ปริมาณน้ำในอ่างเก็บน้ำ

รายงานข้อมูลน้ำในเขื่อนจากกรมชลประทาน ณ วันที่ 24 ก.ย.55 พบว่าในช่วงหนึ่งสัปดาห์ที่ผ่านมาปริมาณน้ำเก็บกักทั่วประเทศ อยู่ที่ 48,736 ล้านลูกบาศก์เมตร เพิ่มขึ้นจากสัปดาห์ที่แล้ว (17 ก.ย.55) 1,426 ล้านลูกบาศก์เมตร โดยเขื่อนที่มีปริมาณน้ำกักเก็บต่ำกว่า 30% ได้แก่ เขื่อนลำปาว (26%) และเขื่อนที่มีปริมาณน้ำกักเก็บมากกว่า 80% ได้แก่ เขื่อนศรีนครินทร์ (86%) เขื่อนวชิราลงกรณ (86%) เขื่อนประแสร์ (95%) ด้านเขื่อนภูมิพลและเขื่อนสิริกิติ์ มีปริมาณน้ำกักเก็บคงเหลือ 58% และ 65% ตามลำดับ

อ่างเก็บน้ำ	2012-09-17		2012-09-24		เพิ่มขึ้น/ลดลง	
	ปริมาตรน้ำ (ล้าน ลบ.ม.)	% เทียบกับ รณ ก.	ปริมาตรน้ำ (ล้าน ลบ.ม.)	% เทียบกับ รณ ก.	ปริมาตรน้ำ (ล้าน ลบ.ม.)	% เทียบกับ รณ ก.
<b>ภาคเหนือ</b>						
ภูมิพล (2)	7,461	55	7,789	58	328	2.44
สิริกิติ์ (2)	6,052	64	6,218	65	166	1.75
แม่จัด	149	56	154	58	5	1.89
กัวลม	79	75	84	79	5	4.72
แม่กวง	111	42	112	43	1	0.38
กัวคองหมา	109	64	116	68	7	4.12
แควน้อย	566	60	612	65	46	4.90
<b>รวมภาคเหนือ</b>	<b>14,527</b>	<b>59</b>	<b>15,085</b>	<b>62</b>	<b>558</b>	<b>2.88</b>
<b>ภาคตะวันออกเฉียงเหนือ</b>						
ลำปาว	531	27	509	26	-22	-1.11
ลำตะคอง	96	31	110	35	14	4.46

ลำพระเพลิง	51	46	70	64	19	17.27
น้ำอูน	332	64	328	63	-4	-0.77
อุบลรัตน์ (2)	897	37	1,038	43	141	5.80
สิรินธร (2)	1,335	68	1,335	68	0	0.00
จุฬารัตน์ (2)	82	50	87	53	5	3.05
ห้วยหลวง	51	38	52	39	1	0.74
ลำนางรอง	58	48	68	56	10	8.26
มูลบน	46	33	53	38	7	4.96
น้ำพุง (2)	73	44	75	45	2	1.20
ลำแซะ	128	47	149	54	21	7.64
<b>รวมภาคตะวันออกเฉียงเหนือ</b>	<b>3,680</b>	<b>44</b>	<b>3,874</b>	<b>49</b>	<b>194</b>	<b>4.29</b>
<b>ภาคกลาง</b>						
ป่าสักฯ	408	52	487	62	79	10.06
กระเสียว	84	35	105	44	21	8.75
ทับเสลา	75	47	81	51	6	3.75
<b>รวมภาคกลาง</b>	<b>567</b>	<b>45</b>	<b>673</b>	<b>52</b>	<b>106</b>	<b>7.52</b>
<b>ภาคตะวันตก</b>						
ศรีนครินทร์ (2)	15,057	85	15,216	86	159	0.90
วชิราลงกรณ์ (2)	7,526	85	7,651	86	125	1.41
<b>รวมภาคตะวันตก</b>	<b>22,583</b>	<b>85</b>	<b>22,867</b>	<b>86</b>	<b>284</b>	<b>1.15</b>
<b>ภาคตะวันออก</b>						
บางพระ	63	54	68	58	5	4.27
หนองปลาไหล	76	46	92	56	16	9.77
คลองสียัด	224	53	298	71	74	17.62
ขุนด่านปราการชล	143	64	159	71	16	7.14
ประแสร์	179	72	236	95	57	22.98
<b>รวมภาคตะวันออก</b>	<b>685</b>	<b>58</b>	<b>853</b>	<b>70</b>	<b>168</b>	<b>12.36</b>
<b>ภาคใต้</b>						
แก่งกระจาน	509	72	512	72	3	0.42
ปราณบุรี	141	41	141	41	0	0.00
รัชชประภา (2)	4,023	71	4,141	73	118	2.09
บางลง (2)	595	41	590	41	-5	-0.34
<b>รวมภาคใต้</b>	<b>5,268</b>	<b>56</b>	<b>5,384</b>	<b>57</b>	<b>116</b>	<b>0.54</b>
<b>รวมทั้งประเทศ</b>	<b>47,310</b>	<b>54</b>	<b>48,736</b>	<b>58</b>	<b>1,426</b>	<b>4.86</b>

## ระดับน้ำท่า

จากรายงานการตรวจวัดระดับน้ำของสถานีวัดน้ำท่ากรมชลประทาน วันที่ 25 ก.ย. 55 ณ เวลา 06:00 น. ระดับน้ำน้อยวิกฤต แสดงตามตารางด้านล่าง

ลุ่มน้ำ	แม่น้ำ	สถานที่ตั้งสถานีสำรวจปริมาณน้ำท่า	สถิติข้อมูลสถานี		น้ำท่าเวลา 06.00 น.	
			ดลิ่ง	ความจุ	ระดับน้ำ	ปริมาณน้ำ
			ม.	ม.3 / ริ.	ม.	ม.3 / ริ.
กก	แม่ลาว	จ.เชียงราย บ้านหนองผ่า ( G.10 ) อ.แม่สรวย	3.5	260	0.86	0.5
ปิง	ปิง	จ.เชียงใหม่ บ้านแม่แตง ( P.67 ) อ.สันทราย	4	420	0.03	26
	แม่วาง	จ.เชียงใหม่ บ้านสบวิน ( P.82 ) อ.แม่วาง	3.8	150	1.28	11
	แม่กวง	จ.เชียงใหม่ บ้านโป่ง ( P.81 ) อ.สันกำแพง	5.8	110	1.25	4.7
	ลี้	จ.ลำพูน บ้านฮีไฮด์ ( P.76 ) อ.ลี้	5.4	320	1.32	14
	ทา	จ.ลำพูน บ้านป่าซาง ( P.87 ) อ.ป่าซาง	4.1	120	35	0
	ปิง	จ.ตาก บ้านท่าแค ( P.2A ) อ.เมือง*	5.72	4,230	0.6	105
	ปิง	จ.กำแพงเพชร ที่สะพานบ้านห้วยยาง ( P.7A ) อ.เมือง*	5.87	4,035	0.73	158
ยม	ยม	จ.แพร่ บ้านห้วยสัก ( Y.20 ) อ.สอง	12	3,100	2.15	65
	ยม	จ.สุโขทัย บ้านดอนระเบียง ( Y.14 ) อ.ศรีสำขาลี้	12	2,319	2.96	132
น่าน	น่าน	จ.น่าน บ้านผาขวาง ( N.64 ) อ.เมือง	9.5	1,060	1.47	100
	น่าน	จ.น่าน หน้าสำนักงานป่าไม้ ( N.1 ) อ.เมือง	7	1,300	1.09	120
	น่าน	จ.อุดรดิษฐ์ บ้านบุญนาคน ( N.12A ) อ.ท่าปลา	12.24	3,043	1.03	10.1
เจ้าพระยา	คลองโพธิ์	จ.นครสวรรค์ บ้านใหม่คลองเจริญ ( Ct.7 ) กิ่งอ.แม่เปิน	104.88	170	101.25	0
	ห้วยขุนแก้ว	จ.อุทัยธานี บ้านสมอทอง ( C.30 ) อ.ห้วยคต	108.3	830	101.76	0
	ห้วยทับเสลา	จ.อุทัยธานี บ้านนุ่งอ้ายเจียม ( Ct.9 ) อ.ลานสัก	127.47	280	123.3	0.3
ป่าสัก	ป่าสัก	จ.เพชรบูรณ์ บ้านท่าห้วยยาง ( S.33 ) อ.หล่มเก่า	8.81	384	1.2	8.2
	ป่าสัก	จ.ลพบุรี บ้านบัวชุม ( S.39 ) อ.ชัยบาดาล	52.59	1,230	44.03	293
ชี	ชี	จ.มหาสารคาม ( E.91 ) อ.โกสุมพิสัย	11.7	834	5.34	210.8
โขง	น้ำเลย	จ.เลย บ้านฟากเลย( Kh.58A ) อ.เมือง	8	500	2.05	31
มูล	ลำพระเพลิง	จ.นครราชสีมา บ้านวังกะโล่ ( M.145 ) อ.ปากช่อง	7.45	157	4.08	8.1
	ลำตะคอง	จ.นครราชสีมา สะพานอาคารเซิร์ม ( M.89 ) อ.ปากช่อง	7.3	209	2.32	17.8
	ลำปลายมาศ	จ.บุรีรัมย์ บ้านไผ่น้อย ( M.185 ) อ.ลำปลายมาศ	7.1	142	6.3	45
	มูล	จ.บุรีรัมย์ บ้านสตึก ( M.6A ) อ.สตึก	5.4	303	3.54	128.8
มูล	ห้วยละเือง	จ.อำนาจเจริญ บ้านนาผือ ( M.155 ) อ.เมือง	5.8	300	0.94	2.6
	มูล	จ.อุบลราชธานี สะพานเสรีประชาธิปไตย ( M.7 ) อ.เมือง	7	2,600	4.27	868
แม่กลอง	ลำตะเพิน	จ.กาญจนบุรี บ้านทุ่งนางานหрок ( K.12 ) อ.เมือง	6.1	166	1.32	6.6

	ลำภาชี	จ.ราชบุรี บ้านป่อ ( K.17 ) อ.สวนผึ้ง	5.9	550	0.59	12.3
ปราจีนบุรี	คลองยาง	จ.ปราจีนบุรี บ้านทุ่งแฝก ( Kgt.14 ) อ.นาดี	7.06	345	1.42	3.2
	ห้วยโสมง	จ.ปราจีนบุรี บ้านแก่งดินสอ ( Kgt.15A ) อ.นาดี	9.07	776	3.5	50
ชายฝั่งทะเล	ค.บางสะพาน	จ.ประจวบฯ บ้านวังยาว (Gt.7) อ.บางสะพาน	7.5	-	2.04	0
ตะวันตก	ค.ทับสะแก	จ.ประจวบฯ บ้านกลาง (Gt.9) อ.ทับสะแก	3.85	70	0.44	0.1
ภาคใต้ฝั่ง	ท่าตะเภา	จ.ชุมพร ที่สะพานบ้านวังครก ( X.158 ) อ.ท่าแซะ	12.2	1,017	3.9	39
ตะวันออก	ท่าตะเภา	จ.ชุมพร ที่สะพานเทศบาล 2 ( X.180 ) อ.เมือง	3.8	262	0.08	2
	คลองชุมพร	จ.ชุมพร บ้านวังไฟ ( X.53A ) อ.เมือง	9.34	163	2.15	1
	ค.ท่าดี	จ.นครศรีธรรมราช บ้านนาป่า ( X.203 ) อ.เมือง	10.8	56	7.6	0
	คลองกลาย	จ.นครศรีธรรมราช บ้านหัวนา ( X.149 ) อ.นบพิตำ	33.96	1,500	29.01	30.7
	สายบุรี	จ.นราธิวาส บ้านซากอ ( X.184 ) อ.ศรีสาคร	32.8	1,910	23.47	23.5
สงขลา	ค.นาท่อม	จ.พัทลุง บ้านลำ ( X.170 ) กิ่ง อ.ศรีนครินทร์	27.8	1,168	20.42	4.4
	อุตะเภา	จ.สงขลา บ้านบางศาลา ( X.90 ) อ.คลองหอยโข่ง	8	402	3.09	25.6
	อุตะเภา	จ.สงขลา บ้านหาดใหญ่ใน ( X.44 ) อ.หาดใหญ่	7.4	586	0.19	13.7
ภาคใต้ฝั่ง	ค.บางใหญ่	จ.ภูเก็ต ร.ร.สตรีภูเก็ต ( X.191 ) อ.เมือง	4	29	2.01	4.2

### รายงานระดับน้ำล้นตลิ่ง

จากการตรวจวัดข้อมูลน้ำท่าสถานีวัดน้ำท่ากรมชลประทานวันที่ 25 ก.ย. 55 ตรวจวัดระดับน้ำ ณ เวลา 06:00 น. รายงานสถานีที่มีปริมาณน้ำล้นตลิ่ง รายละเอียดตามตารางด้านล่าง

ลุ่มน้ำ	แม่น้ำ	สถานีสำรวจปริมาณน้ำ	ข้อมูลสถิติ		ข้อมูลวันที่ 2012-09-25 เวลา 06.00น.	
			ระดับตลิ่ง(ม.)	ความจุ(ลบ.ม./วิ)	ระดับน้ำ(ม.)	ปริมาณน้ำ(ลบ.ม./วิ)
บางปะกง	คลองหลวง	Kgt.19 บ้านเขานางนม อ.พนัสนิคม จ.ชลบุรี	4.80	36.00	5.60	57.20
ปราจีนบุรี	ค.พระปรัง	Kgt.12 บ้านแก่ง อ.เมือง จ.สระแก้ว	8.57	203.00	8.76	194.00
	ปราจีนบุรี	Kgt.1 บ้านในเมือง อ.เมือง จ.ปราจีนบุรี	4.13	774.00	4.32	812.00
		Kgt.3 บ้านกบินทร์ อ.กบินทร์บุรี จ.ปราจีนบุรี	9.68	525.00	11.21	629.70
ปึง	ทา	P.87 บ้านป่าซาง อ.ป่าซาง จ.ลำพูน	4.10	120.00	35.00	0.00
ยม	ยม	Y.16 บ้านบางระกำ อ.บางระกำ จ.พิษณุโลก	7.00	368.00	8.99	586.40

### ปริมาณน้ำไหลผ่านในแม่น้ำเจ้าพระยาและแม่น้ำป่าสัก

จากรายงานปริมาณน้ำไหลผ่านในแม่น้ำเจ้าพระยาจากสถานีตรวจวัดของกรมชลประทาน ที่สถานี ค่ายจिरประวัติ จ.นครสวรรค์ และที่สถานีท้ายเขื่อนเจ้าพระยา จ.ชัยนาท พบว่า ช่วงวันที่ 19-12 ก.ย.55 ปริมาณน้ำไหลผ่านที่ค่ายจिरประวัติเพิ่มขึ้น โดยในวันที่ 25 ก.ย. 55 ปริมาณน้ำไหลผ่านอยู่ที่ 1,469 ลบ.ม./วินาที ที่สถานี

ท้ายเขื่อนเจ้าพระยา ปริมาณน้ำไหลผ่านอยู่ที่ 1,517 ลบ.ม./วินาที ที่สถานีบางโทร จ.พระนครศรีอยุธยา อยู่ที่ 1,776 ลบ.ม./วินาที และที่เขื่อนพระรามหก แม่น้ำป่าสัก ปริมาณน้ำไหลผ่าน อยู่ที่ 229 ลบ.ม./วินาที

สถานีสำรวจปริมาณน้ำ	ความจุลำนน้ำ (ลบ.ม./วิ)	ปริมาณน้ำไหลผ่าน(ลบ.ม./วินาที)						
		19/9/55	20/9/55	21/9/55	22/9/55	23/9/55	24/9/55	25/9/55
ที่ค่ายจิรประวัติ อ.เมือง จ.นครสวรรค์	3,590	1,739	1,784	1,762	1,730	1,658	1,573	1,469
ที่ท้ายเขื่อนเจ้าพระยา อ.สรรพยา	2,840	1,639	1,631	1,725	1,722	1,722	1,654	1,517
เขื่อนพระรามหก อ.ท่าเรือ จ.พระนครศรีอยุธยา	1,800	264	347	315	349	317	260	229
บางโทร อ.บางโทร จ.พระนครศรีอยุธยา	3,600	1,664	1,613	1,596	1,708	1,779	1,812	1,776