

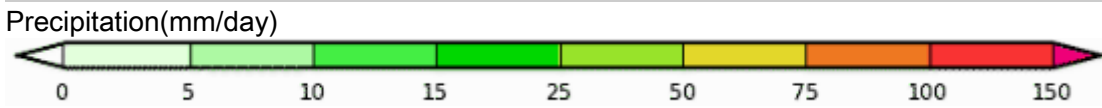
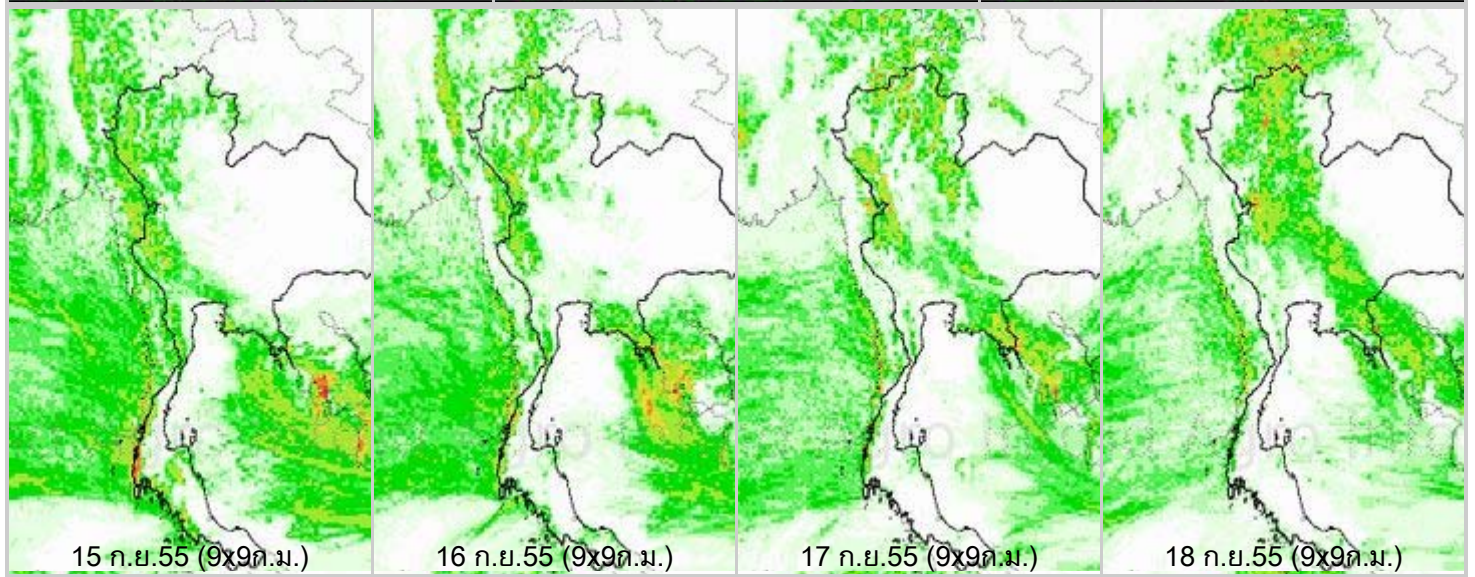
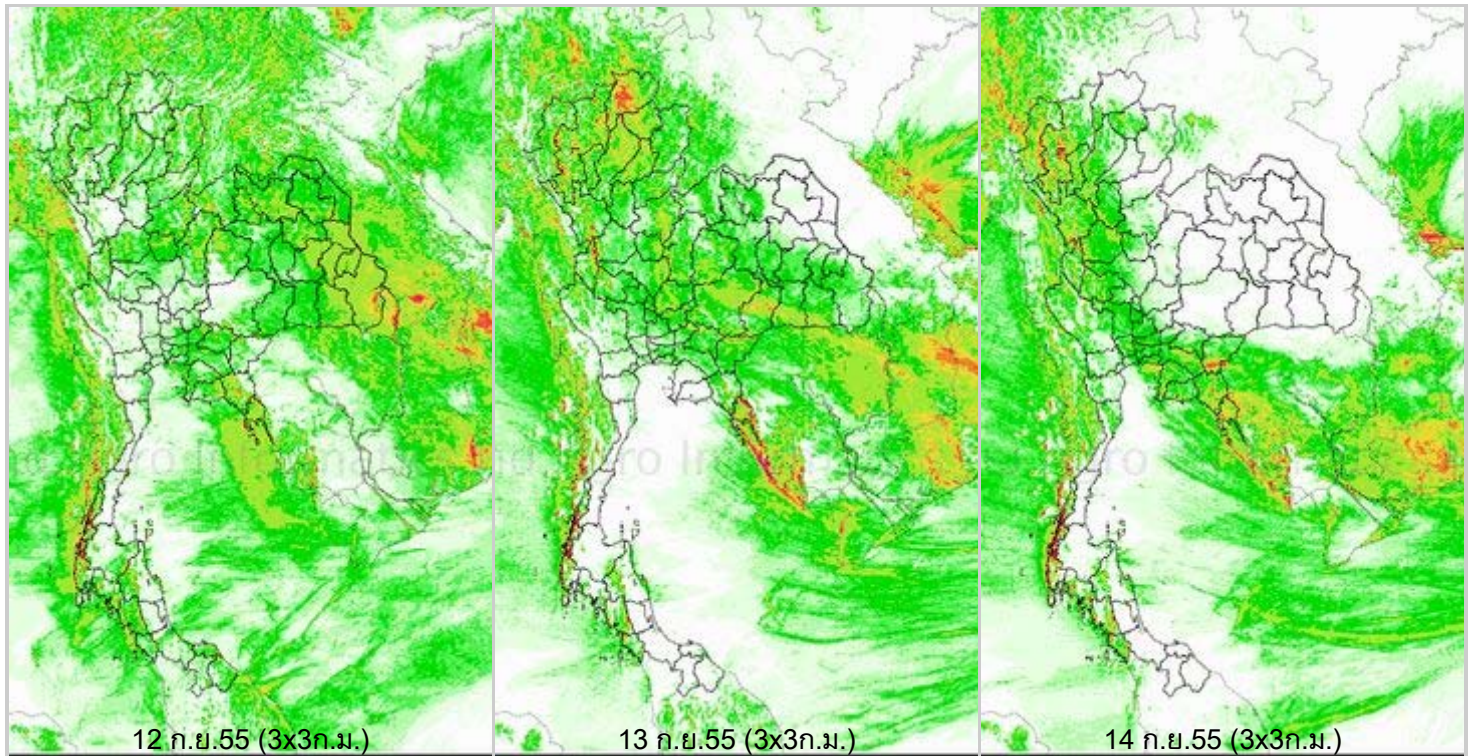
รายงานข้อมูลน้ำรายสัปดาห์ ครั้งที่ 38/2555 (ระหว่างวันที่ 12-18 ก.ย. 55)

สรุปข้อมูลน้ำรายสัปดาห์

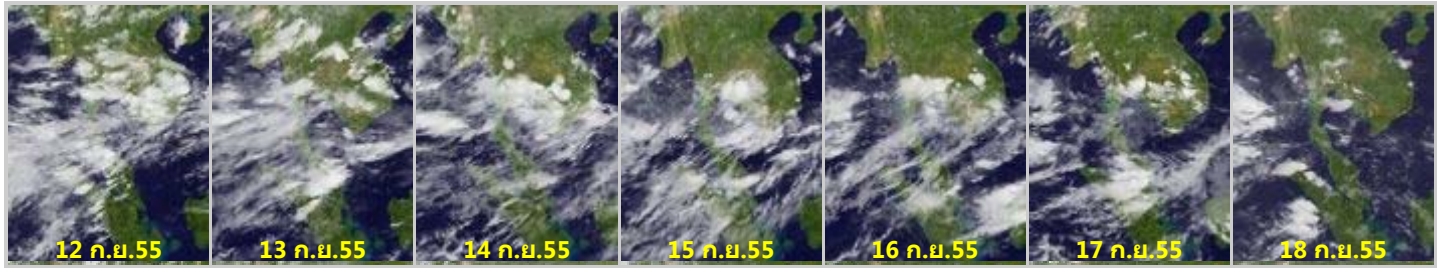
1. สัปดาห์นี้ภาคเหนือมีฝนปานกลางถึงหนักบริเวณจังหวัดกำแพงเพชร เชียงใหม่ เชียงราย พะเยาแพร่ พิจิตร สุโขทัย ภาคตะวันออกเฉียงเหนือตอนล่างบริเวณจังหวัดชัยภูมิ ศรีสะเกษ อุบลราชธานี อำนาจเจริญ ภาคตะวันตกบริเวณจังหวัดกาญจนบุรี ราชบุรี ภาคตะวันออกมีฝนตหนักถึงหนักมากบริเวณจังหวัดจันทบุรี ชลบุรี ปราจีนบุรี ตราด ระยอง สระแก้ว ภาคใต้บริเวณจังหวัดกระบี่ ชุมพร ตรัง ภูเก็ต ระนอง สุราษฎร์ธานี ภาคกลางบริเวณจังหวัดพระนครศรีอยุธยา นครปฐม สำหรับกรุงเทพฯและปริมาณฝนมีฝนตกปานกลางถึงหนักมาก จากการตรวจวัดปริมาณฝนสะสม 7 วัน ของสถานีตรวจอากาศกรมอุตุนิยมวิทยา พบว่าปริมาณฝนสะสมสูงสุดอยู่ที่สถานีตราด ระนองและ นครปฐม โดยวัดปริมาณฝนได้ 451.5 315.3 และ 233.1 มิลลิเมตร ตามลำดับ
2. อุณหภูมิพื้นผิวน้ำทะเลฝั่งอันดามัน มีอุณหภูมิอยู่ที่ประมาณ 27-29 องศาเซลเซียส ส่วนฝั่งอ่าวไทยมีอุณหภูมิอยู่ที่ประมาณ 26-28 องศาเซลเซียส ตลอดทั้งสัปดาห์ ความสูงของคลื่นบริเวณฝั่งอ่าวไทยทะเลมีคลื่นสูงประมาณ 1-2 เมตร สำหรับฝั่งอันดามัน ทะเลมีคลื่นสูงประมาณ 2 เมตร ส่วนบริเวณที่มีฝนฟ้าคะนองคลื่นสูงมากกว่า 2 เมตร
3. รายงานข้อมูลน้ำในเขื่อนจากกรมชลประทาน ณ วันที่ 17 ก.ย.55 พบว่าในช่วงหนึ่งสัปดาห์ที่ผ่านมามีปริมาณน้ำเก็บกักทั่วประเทศ อยู่ที่ 47,310 ล้านลูกบาศก์เมตร เพิ่มขึ้นจากสัปดาห์ที่แล้ว (10 ก.ย.55) 2,126 ล้านลูกบาศก์เมตร โดยเขื่อนที่มีปริมาณน้ำกักเก็บต่ำกว่า 30% ได้แก่ เขื่อนลำปาว (27%) และเขื่อนที่มีปริมาณน้ำกักเก็บมากกว่า 80% ได้แก่ เขื่อนศรีนครินทร์ (85%) เขื่อนวชิราลงกรณ์ (85%) ด้านเขื่อนภูมิพลและเขื่อนสิริกิติ์ มีปริมาณน้ำกักเก็บคงเหลือ 55% และ 64% ตามลำดับ

แผนภาพคาดการณ์ปริมาณฝนรายวันล่วงหน้า 7 วัน ความละเอียด 3x3 กิโลเมตร และ 9x9 จากแบบจำลองสภาพอากาศ(WRF Model) คาดการณ์เมื่อวันที่ 12 ก.ย.55

จากแผนภาพคาดการณ์ปริมาณฝนสะสมรายวันล่วงหน้า 7 วัน ความละเอียด 3x3 กิโลเมตร และ 9x9 กิโลเมตร ในช่วงวันที่ 12 - 13 ก.ย. จะมีฝนตกในภาคเหนือ ภาคตะวันออกเฉียงเหนือ ภาคกลาง ภาคตะวันออก และภาคตะวันตก จากนั้นช่วงวันที่ 14-18 ก.ย.ปริมาณฝนจะเพิ่มขึ้นจากช่วงต้นสัปดาห์ โดยวันที่ 14-16 ก.ย. จะมีฝนตกปานกลางถึงหนัก ด้านตะวันตกของประเทศในภาคเหนือ ภาคตะวันตก ภาคกลาง ภาคตะวันออก และภาคใต้ฝั่งตะวันตก จากนั้นในช่วงวันที่ 17-18 ก.ย.จะมีฝนตกปานกลางถึงหนักมากในภาคเหนือ ภาคตะวันออกเฉียงเหนือตอนล่าง ภาคกลาง ภาคตะวันออก กรุงเทพฯและปริมณฑล โดยผลลัพธ์ที่ได้จากแบบจำลองมีความสอดคล้องใกล้เคียงกับเหตุการณ์ที่เกิดขึ้นจริง เมื่อเปรียบเทียบกับภาพเรดาร์ตรวจอากาศของกรมอุตุนิยมวิทยา แผนภาพแสดงปริมาณฝนสะสมของสถาบันวิจัยทหารเรืออเมริกา

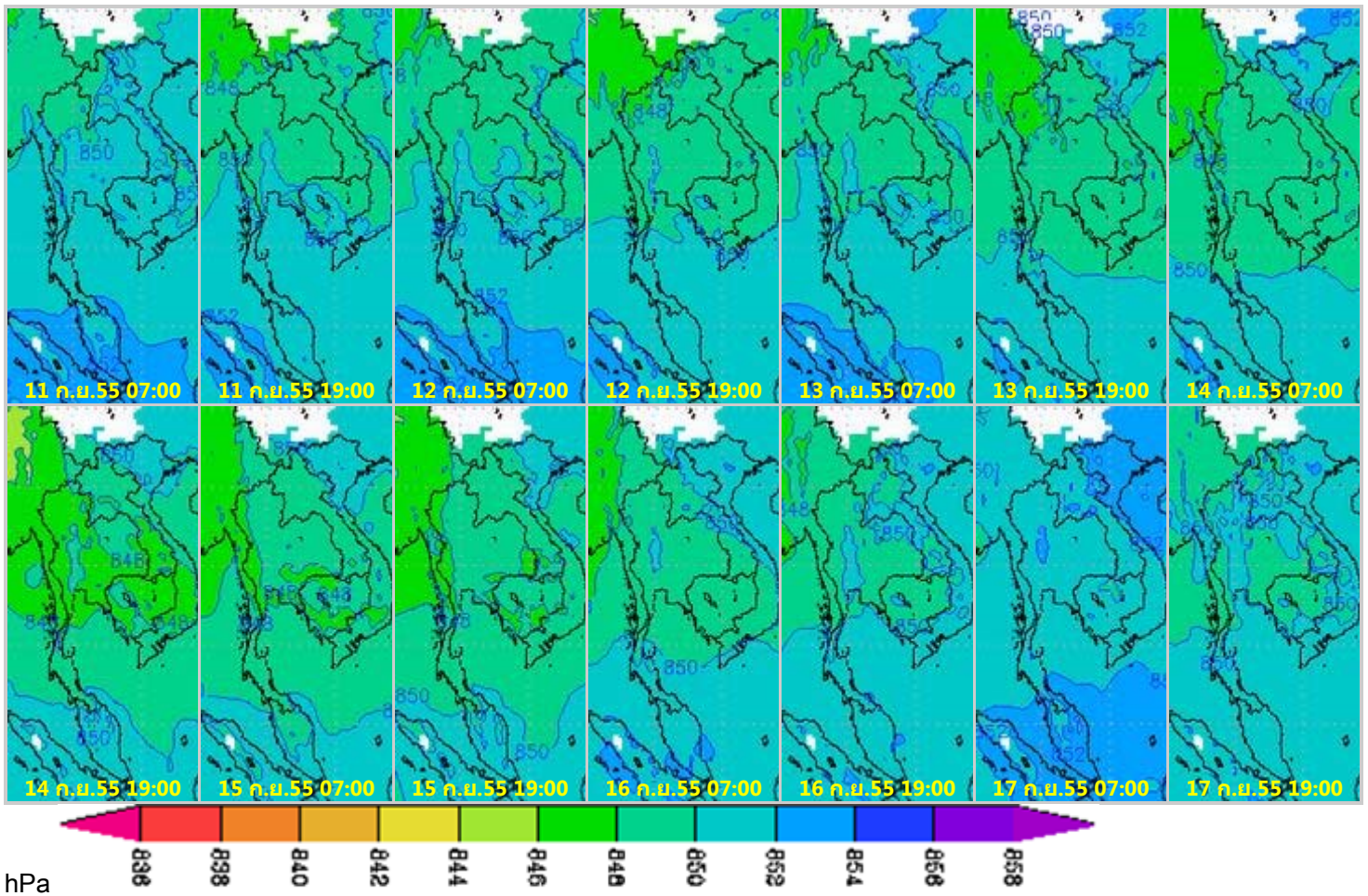


ภาพถ่ายดาวเทียม Goes-9 (12- 18 ก.ย. 55)

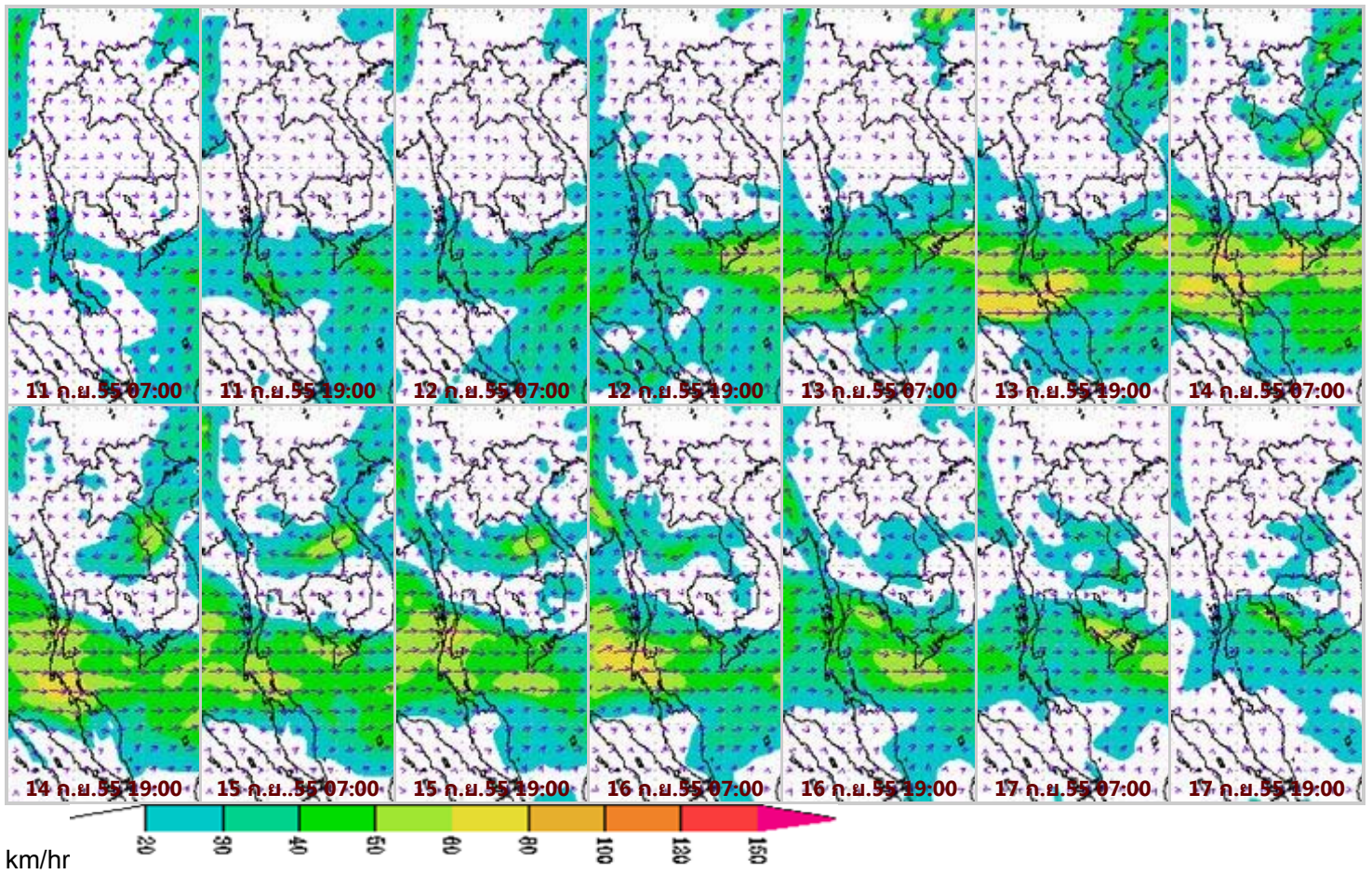


จากภาพถ่ายดาวเทียม Goes-9 พบว่ามีกลุ่มเมฆปกคลุมประเทศไทยตลอดทั้งสัปดาห์ โดยเฉพาะภาคเหนือตอนล่าง ภาคตะวันออกเฉียงเหนือตอนล่าง ภาคกลาง และภาคตะวันออก เนื่องจากร่องมรสุมที่พาดผ่านภาคเหนือตอนล่าง ภาคกลาง และภาค ตะวันออกเฉียงเหนือตอนล่างมีกำลังแรงขึ้น และเลื่อนลงมาพาดผ่านภาคกลาง และภาค ตะวันออกในระยะครึ่งหลังของสัปดาห์ ประกอบกับมรสุมตะวันตกเฉียงใต้ กำลังปานกลางถึง ค่อนข้างแรงพัดปกคลุมทะเลอันดามัน ประเทศไทย และอ่าวไทย ส่งผลให้มีฝนตกกระจายทั่วทุก ภาคของประเทศ กับมีฝนตกหนักถึงหนักมากเป็นบางแห่ง

แผนที่อากาศที่ระดับ 1.5 กิโลเมตร เหนือระดับน้ำทะเล จากแบบจำลองสภาพอากาศ WRF



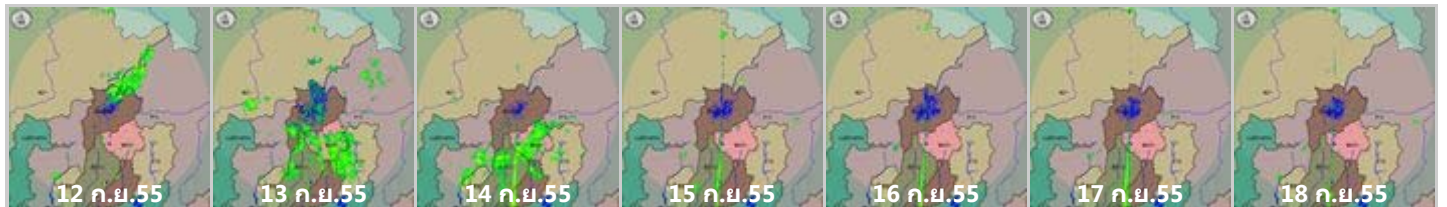
จากภาพแผนที่อากาศที่ระดับ 1.5 กิโลเมตร เหนือระดับน้ำทะเล พบว่าร่องมรสุมพาดผ่านภาคเหนือตอนล่าง ภาคกลาง และภาคตะวันออกเฉียงเหนือตอนล่าง มีกำลังแรงขึ้น และเลื่อนลงมาพาดผ่านภาคกลางและภาคตะวันออกในช่วงปลายของสัปดาห์ ประกอบกับมรสุมตะวันตกเฉียงใต้พัดปกคลุมทะเลอันดามัน ประเทศไทยและอ่าวไทย มีกำลังปานกลางถึงค่อนข้างแรง มีค่าอยู่ระหว่าง 848-850 hPa อนึ่งความกดอากาศสูงจากประเทศจีนได้แผ่ปกคลุม ประเทศไทยในช่วงปลายของสัปดาห์



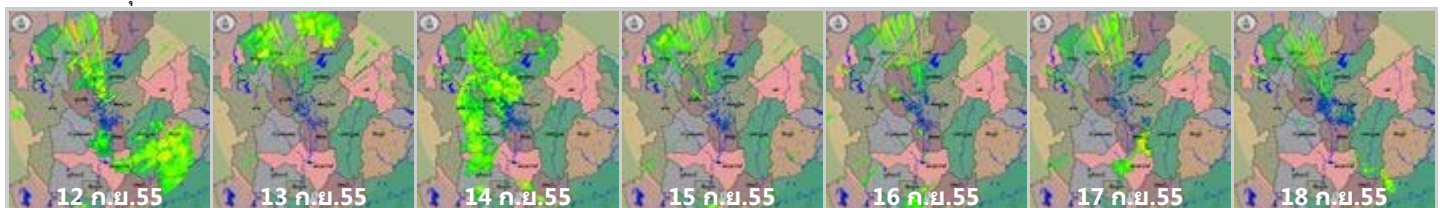
จากภาพแผนที่ความเร็วลมในระดับ 1.5 กิโลเมตร เหนือระดับน้ำทะเล พบว่าในช่วงกลางสัปดาห์มรสุมตะวันตกเฉียงใต้พัดกำลังปานกลางพัดปกคลุมทะเลอันดามัน ประเทศ และอ่าวไทย ความเร็วลมอยู่ในช่วง 60-80 กิโลเมตรต่อชั่วโมงในช่วงกลางสัปดาห์ จากนั้นอ่อนกำลังลงตามลำดับ

เครือข่ายภาพเรดาร์กรมอุตุนิยมวิทยา

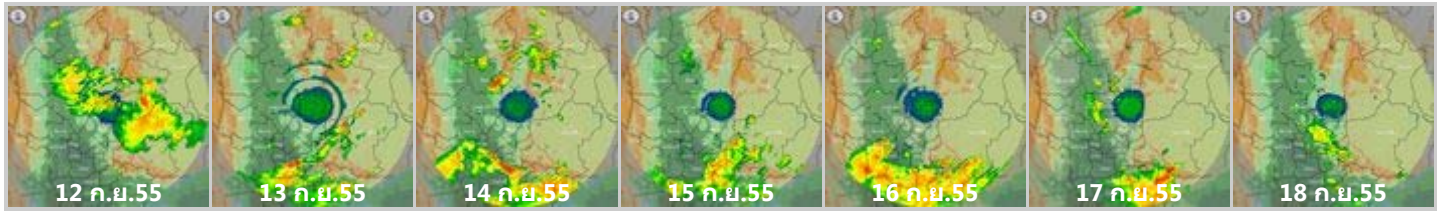
เรดาร์เชียงใหม่



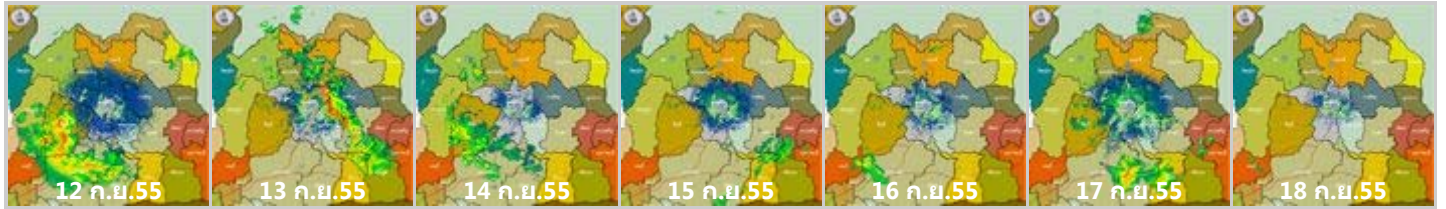
เรดาร์พิษณุโลก



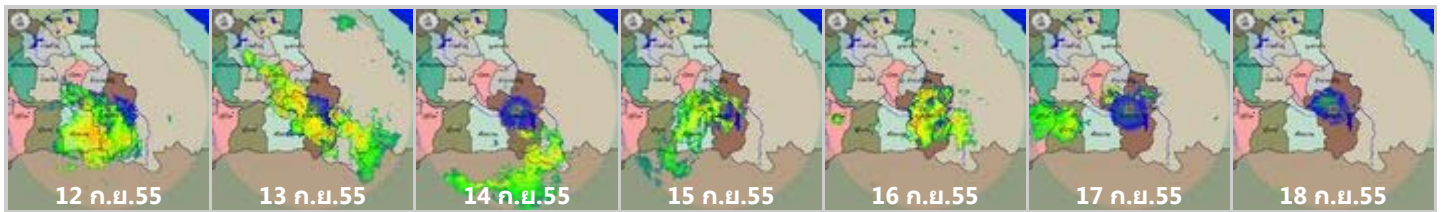
เรดาร์เพชรบูรณ์



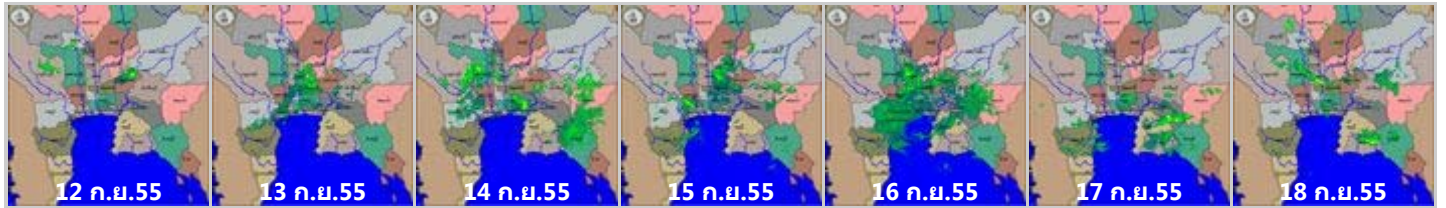
เรดาร์ขอนแก่น



เรดาร์อุบลราชธานี



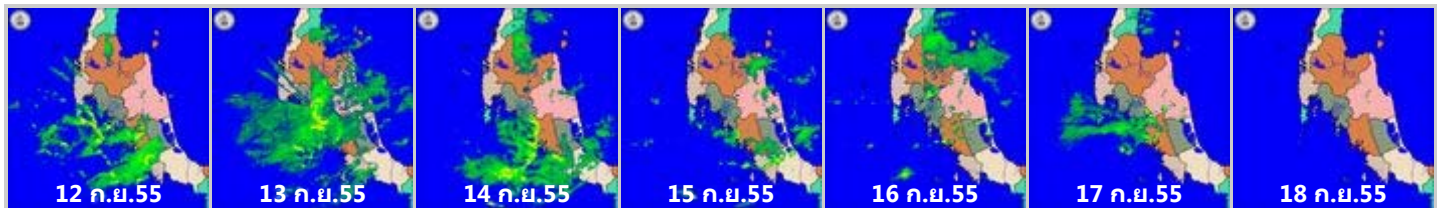
เรดาร์สุพรรณภูมิ



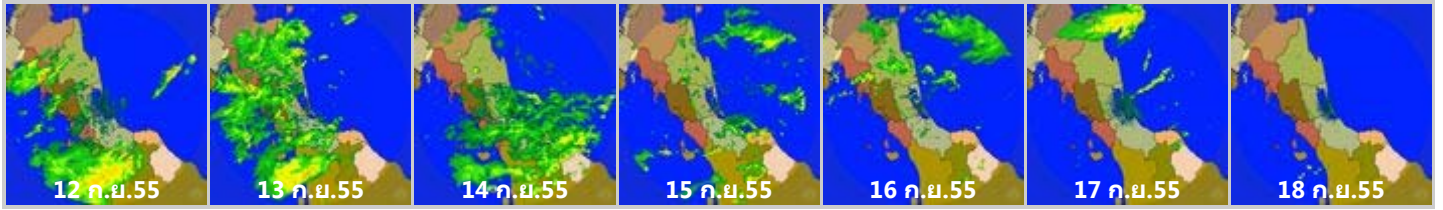
เรดาร์ชุมพร



เรดาร์กระบี่

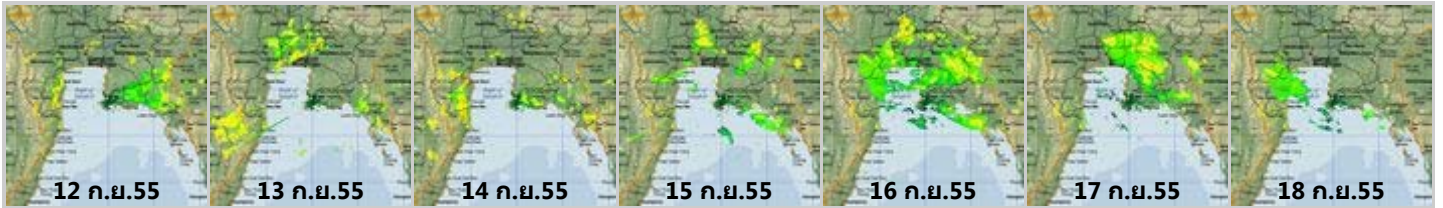


เรดาร์สังขลา



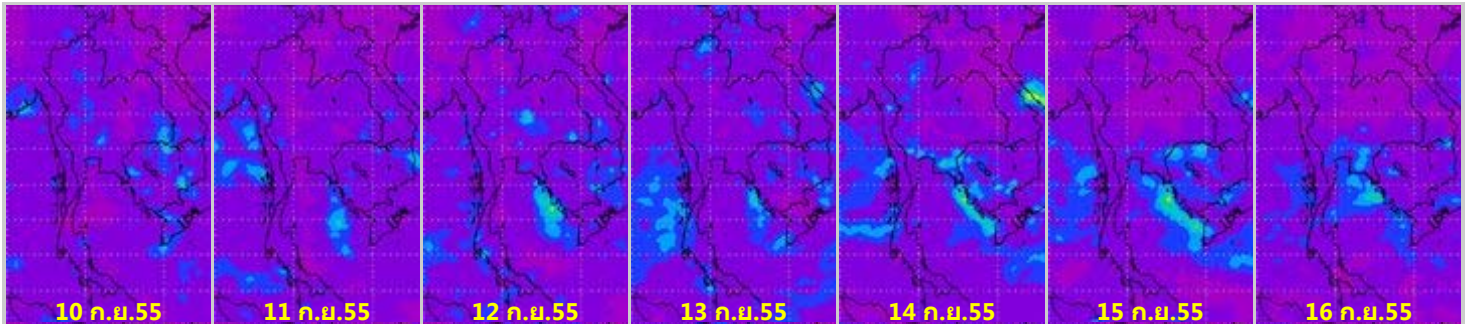
เครือข่ายภาพเรดาร์สำนักฝนหลวงและการบินเกษตร

เรดาร์ลี้ตหีบ

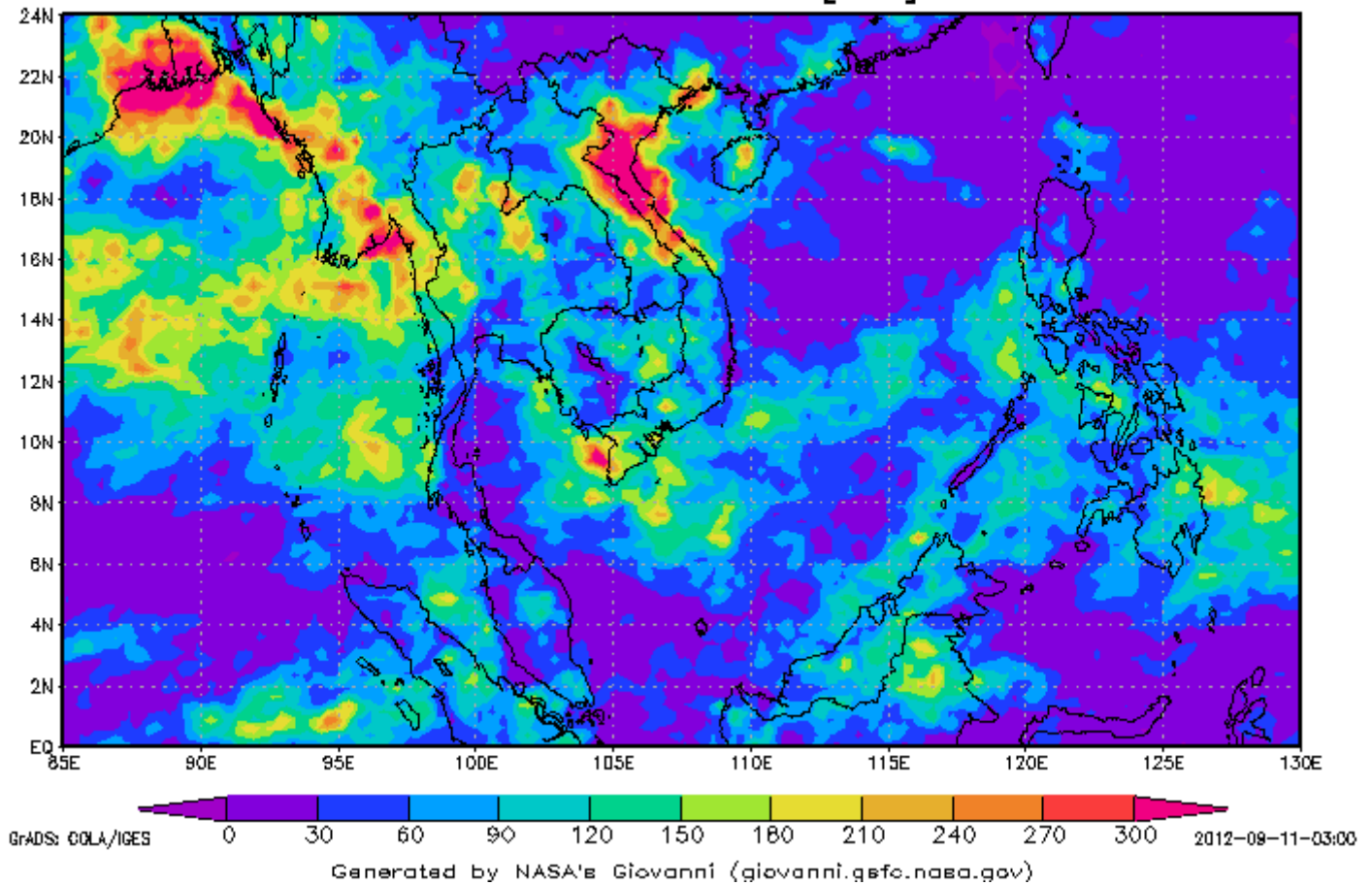


ข้อมูลจากเครือข่ายภาพเรดาร์กรมอุตุนิยมวิทยา และจากสำนักฝนหลวงและการบินเกษตร พบว่า ภาคเหนือ ภาคตะวันออกเฉียงเหนือตอนล่าง ภาคตะวันออก ภาคตะวันตก ภาคใต้ กรุงเทพฯและปริมณฑลมีฝนตกกระจายทั่วทุกภาค มีฝนตกหนักถึงหนักมากตลอดทั้งสัปดาห์

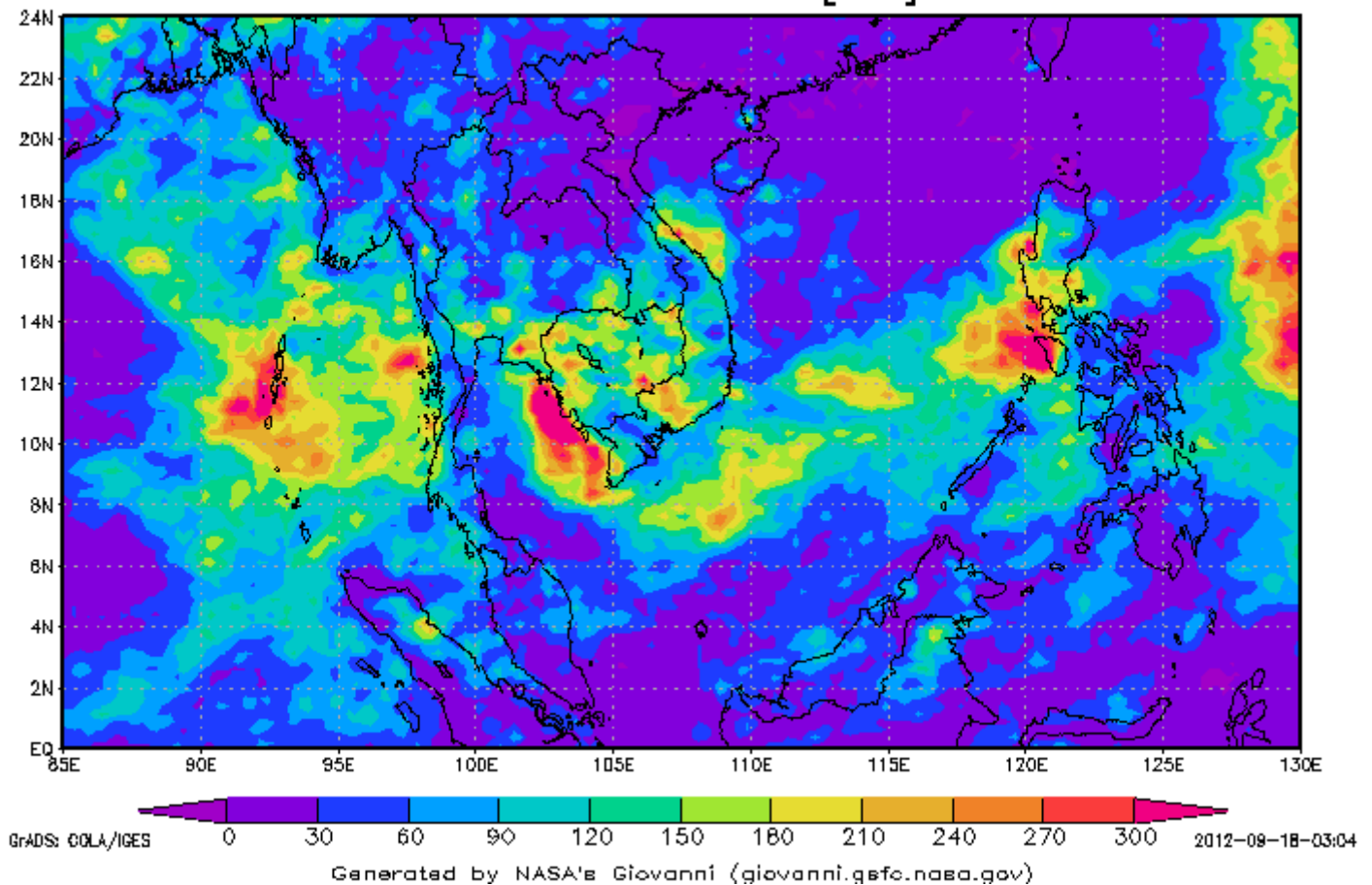
แผนภาพแสดงปริมาณฝนสะสมจาก NASA (10 - 16 ก.ย. 55)



3-hourly TMPA-RT 00Z03Sep2012-00Z10Sep2012
Accumulated Rainfall [mm]

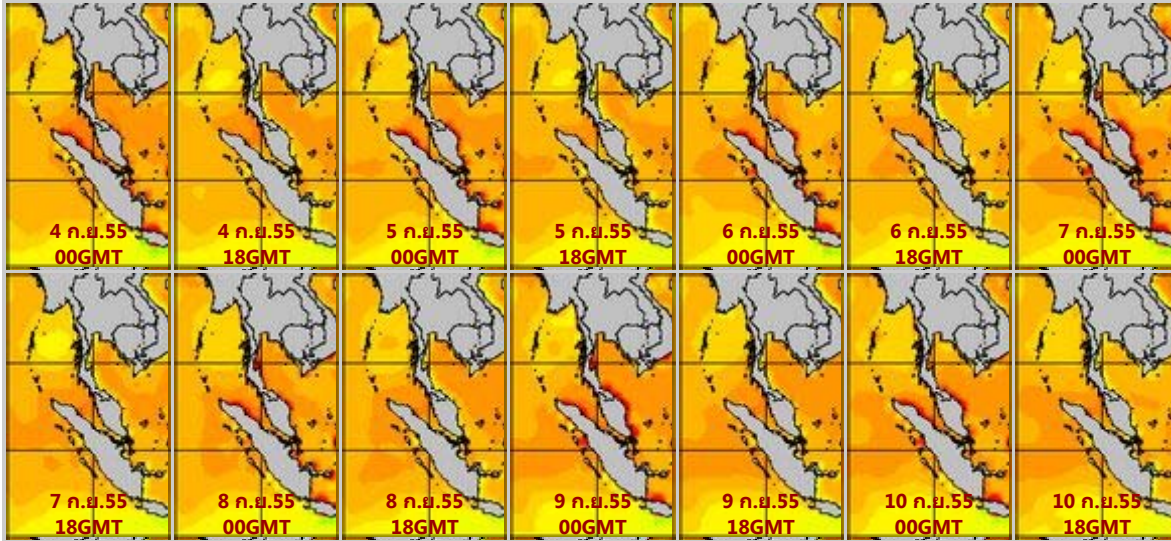


3-hourly TMPA-RT 00Z10Sep2012-00Z17Sep2012
Accumulated Rainfall [mm]

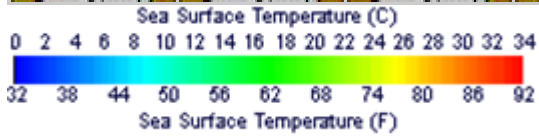
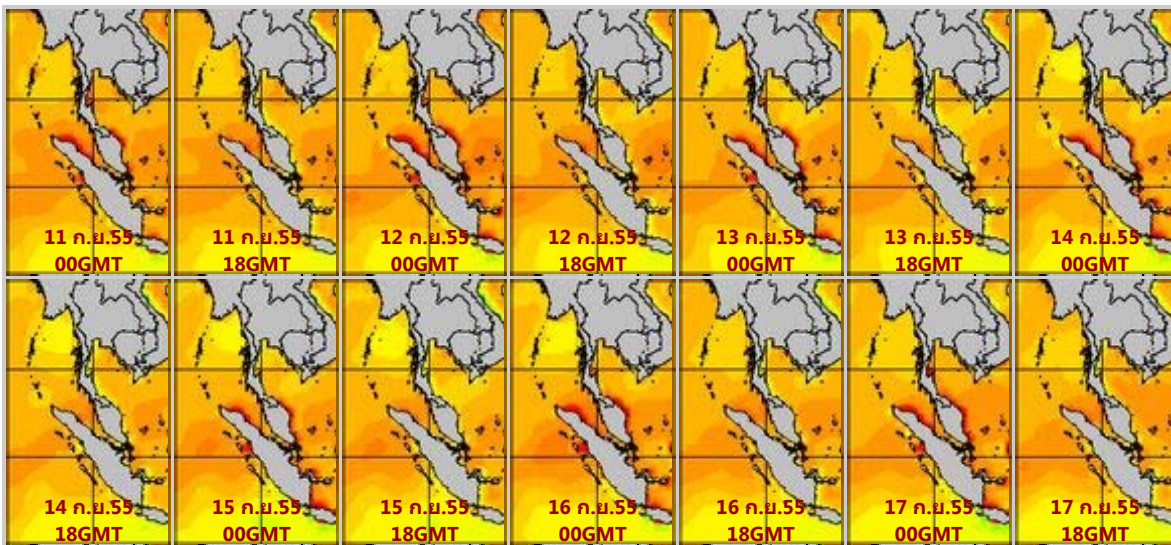


จากแผนภาพแสดงปริมาณฝนสะสมของ NASA พบว่าสัปดาห์นี้ปริมาณฝนเพิ่มขึ้นจากสัปดาห์ที่แล้ว มีฝนตกหนาแน่นในภาคเหนือ ภาคตะวันออกเฉียงเหนือตอนล่าง ภาคกลาง ภาคตะวันออก และภาคใต้ฝั่งตะวันตก เกือบตลอดสัปดาห์

แผนภาพแสดงอุณหภูมิพื้นผิวน้ำทะเล (4 - 10 ก.ย. 55 วันละ 2 ภาพ 06GMT และ 18GMT) สัปดาห์ก่อนหน้า

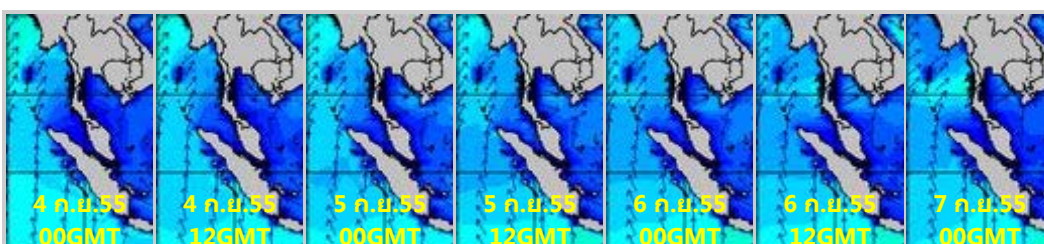


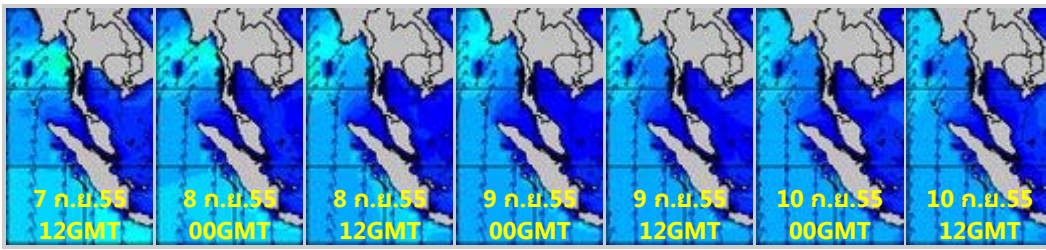
สัปดาห์นี้



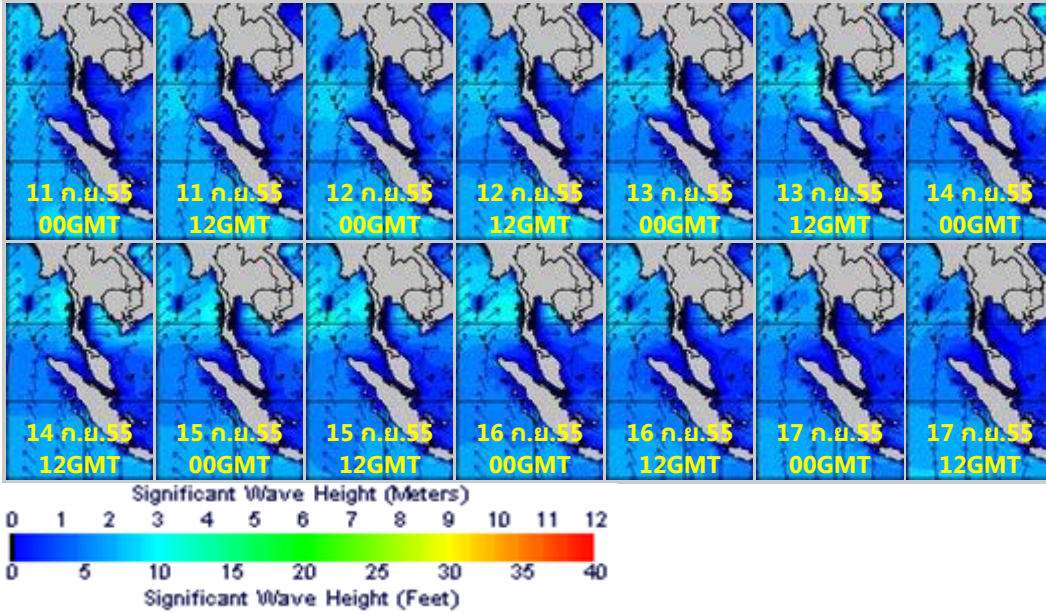
จากแผนภาพแสดงอุณหภูมิพื้นผิวน้ำทะเลฝั่งอันดามัน มีอุณหภูมิอยู่ที่ประมาณ 27-29 องศาเซลเซียส ส่วนฝั่งอ่าวไทยมีอุณหภูมิอยู่ที่ประมาณ 26-28 องศาเซลเซียส ตลอดทั้งสัปดาห์

แผนภาพแสดงความสูงของคลื่น (4 - 10 ก.ย. 55 วันละ 2 ภาพ 00GMT และ 12GMT) สัปดาห์ก่อนหน้า





สัปดาห์นี้



แผนภาพแสดงความสูงของคลื่นบริเวณฝั่งอ่าวไทยทะเลมีคลื่นสูงประมาณ 1-2 เมตร สำหรับฝั่งอันดามัน ทะเลมีคลื่นสูงประมาณ 2 เมตร ส่วนบริเวณที่มีฝนฟ้าคะนองคลื่นสูงมากกว่า 2 เมตร

ปริมาณฝน

สัปดาห์นี้ภาคเหนือมีฝนปานกลางถึงหนักบริเวณจังหวัดกำแพงเพชร เชียงใหม่ เชียงราย พะเยา แพร่ พิจิตร สุโขทัย ภาคตะวันออกเฉียงเหนือตอนล่างบริเวณจังหวัดชัยภูมิ ศรีสะเกษ อุบลราชธานี อำนาจเจริญ ภาคตะวันตกบริเวณจังหวัดกาญจนบุรี ราชบุรี ภาคตะวันออกมีฝนตกหนักถึงหนักมากบริเวณจังหวัดจันทบุรี ชลบุรี ปราจีนบุรี ตราด ระยอง สระแก้ว ภาคใต้บริเวณจังหวัดกระบี่ ชุมพร ตรัง ภูเก็ต ระนอง สุราษฎร์ธานี ภาคกลางบริเวณจังหวัดพระนครศรีอยุธยา นครปฐม สำหรับกรุงเทพฯและปริมาณมณฑลมีฝนตกปานกลางถึงหนักมากจากการตรวจวัดปริมาณฝนสะสม 7 วัน ของสถานีตรวจอากาศกรมอุตุนิยมวิทยา พบว่าปริมาณฝนสะสมสูงสุดอยู่ที่สถานีตราด ระนองและนครปฐม โดยวัดปริมาณฝนได้ 451.5 315.3 และ 233.1 มิลลิเมตร ตามลำดับ

สถานี	ปริมาณฝนสะสมตั้งแต่นั้นปี		เพิ่มขึ้น
	10/9/55	17/9/55	
ตราด	3,911.7	4,363.2	451.50
ระนอง	4,473.1	4,788.4	315.30
นครปฐม	482.8	715.9	233.10
ตะกั่วป่า	3,179.4	3,397.3	217.90
กรุงเทพมหานคร	903.3	1,114.2	210.90
พลับ สกษ.	2,161.3	2,364.7	203.40
กรุงเทพฯ ท่าเรือคลองเตย	652.4	836.7	184.30
อรัญประเทศ	907.8	1,091.7	183.90
ปทุมธานี สกษ.	804.0	985.1	181.10

กบินทร์บุรี	1,255.5	1,436.0	180.50
สระแก้ว	1,083.9	1,263.3	179.40
กรุงเทพฯ บางนา สกษ.	779.8	951.8	172.00
ตรัง	1,687.2	1,855.0	167.80
ทองผาภูมิ	1,717.5	1,878.6	161.10
พัทลุง	494.9	646.6	151.70
เกาะสีชัง	730.7	872.8	142.10
ระยอง	945.5	1,081.3	135.80
สัตหีบ	802.9	932.9	130.00
ศรีสำโรง สกษ.	803.0	932.7	129.70
จันทบุรี	1,946.3	2,073.4	127.10
ชัยภูมิ	848.5	971.6	123.10
ห้วยโป่ง สกษ.	894.4	1,017.3	122.90
ปราจีนบุรี	1,383.4	1,504.2	120.80
เถิน	702.2	818.8	116.60
คูทอง สกษ.	577.1	691.4	114.30
พระนครศรีอยุธยา	1,050.0	1,161.9	111.90
พิษณุโลก	913.7	1,025.6	111.90
กระบี่	2,013.2	2,124.4	111.20
สนามบินดอนเมือง	1,006.0	1,115.1	109.10
ดอยอ่างขาง	1,572.60	1,678.2	105.60
ภูเก็ต	1,983.0	2,085.0	102.00
กาญจนบุรี	601.4	699.5	98.10
พิจิตร สกษ.	901.2	997.9	96.70
สวี สกษ.	1,080.2	1,175.2	95.00
สตูล	1,710.6	1,805.6	95.00
เกาะลันตา	1,756.2	1,848.2	92.00
ลำปาง สกษ.	897.0	985.3	88.30
แหลมฉบัง	513.6	598.4	84.80
เข็ญราย	1,551.80	1,634.5	82.70
ราชบุรี	516.6	596.9	80.30
ชุมพร	1,069.2	1,147.4	78.20
ภูเก็ต (ศูนย์ฯ)	2,271.9	2,349.7	77.80
แม่ฮ่องสอน	1,315.80	1,393.5	77.70
อุบลราชธานี สกษ.	1,023.8	1,101.5	77.70
อุบลราชธานี (ศูนย์ฯ)	1,268.3	1,345.5	77.20
น่านรอง	438.9	515.9	77.00
ลำปาง	1,007.1	1,083.1	76.00
ฉะเชิงเทรา	1,057.0	1,129.8	72.80
ลำพูน	716.4	788.0	71.60
ฉวาง	1,442.0	1,513.2	71.20
พระแสง สอท.	1,443.1	1,511.9	68.80
ศรีสะเกษ	1,152.8	1,221.3	68.50
นราธิวาส	1,348.0	1,416.3	68.30

หนองพลับ สกษ.	406.6	473.7	67.10
เข็ญราย สกษ.	1,538.40	1,603.6	65.20
เข็ญใหม่	767.1	829.2	62.10
สุโขทัย	912.9	973.9	61.00
เกาะสมุย	869.4	929.0	59.60
โชคชัย	659.2	718.5	59.30
สุรินทร์	816.1	874.8	58.70
บุรีรัมย์	944.4	1,002.1	57.70
สุพรรณบุรี	656.0	712.9	56.90
สมุทรปราการ สกษ.	676.7	732.5	55.80
ลพบุรี	738.7	794.4	55.70
น่าน	981.2	1,033.4	52.20
ยะลา สกษ.	1,111.6	1,163.5	51.90
พะเยา	814.1	865.1	51.00
ท่าตุม	1,080.6	1,130.7	50.10
อุตรดิตถ์	1,238.9	1,288.9	50.00

ปริมาณน้ำในอ่างเก็บน้ำ

รายงานข้อมูลน้ำในเขื่อนจากกรมชลประทาน ณ วันที่ 17 ก.ย.55 พบว่าในช่วงหนึ่งสัปดาห์ที่ผ่านมาปริมาณน้ำเก็บกักทั่วประเทศ อยู่ที่ 47,310 ล้านลูกบาศก์เมตร เพิ่มขึ้นจากสัปดาห์ที่แล้ว (10 ก.ย.55) 2,126 ล้านลูกบาศก์เมตร โดยเขื่อนที่มีปริมาณน้ำกักเก็บต่ำกว่า 30% ได้แก่ เขื่อนลำปาว (27%) และเขื่อนที่มีปริมาณน้ำกักเก็บมากกว่า 80% ได้แก่ เขื่อนศรีนครินทร์ (85%) เขื่อนวชิราลงกรณ (85%) ด้านเขื่อนภูมิพลและเขื่อนสิริกิติ์ มีปริมาณน้ำกักเก็บคงเหลือ 55% และ 64% ตามลำดับ

อ่างเก็บน้ำ	2012-09-10		2012-09-17		เพิ่มขึ้น/ลดลง	
	ปริมาณน้ำ (ล้าน ลบ.ม.)	% เทียบกับ รณก.	ปริมาณน้ำ (ล้าน ลบ.ม.)	% เทียบกับ รณก.	ปริมาณน้ำ (ล้าน ลบ.ม.)	% เทียบกับ รณก.
ภาคเหนือ						
ภูมิพล (2)	6,965	52	7,461	55	496	3.68
สิริกิติ์ (2)	5,764	61	6,052	64	288	3.03
แม่จัด	126	48	149	56	23	8.68
กัวลม	85	80	79	75	-6	-5.66
แม่กวาง	106	40	111	42	5	1.90
กัวคองหมา	89	52	109	64	20	11.76
แควน้อย	463	49	566	60	103	10.97
รวมภาคเหนือ	13,598	55	14,527	59	929	4.91
ภาคตะวันออกเฉียงเหนือ						
ลำปาว	521	26	531	27	10	0.51
ลำตะคอง	93	30	96	31	3	0.96
ลำพระเพลิง	25	23	51	46	26	23.64
น้ำอูน	317	61	332	64	15	2.88
อุบลรัตน์ (2)	700	29	897	37	197	8.10
สิรินธร (2)	1,215	62	1,335	68	120	6.10
จุฬารัตน์ (2)	71	43	82	50	11	6.71
ห้วยหลวง	47	35	51	38	4	2.96
ลำนางรอง	55	45	58	48	3	2.48

มูลบน	41	29	46	33	5	3.55
น้ำพุ (2)	71	43	73	44	2	1.20
ลำแชะ	116	42	128	47	12	4.36
รวมภาคตะวันออกเฉียงเหนือ	3,272	39	3,680	44	408	5.29
ภาคกลาง						
ป่าสักฯ	319	41	408	52	89	11.34
กระเสียว	70	29	84	35	14	5.83
ทับเสลา	65	41	75	47	10	6.25
รวมภาคกลาง	454	37	567	45	113	7.81
ภาคตะวันตก						
ศรีนครินทร์ (2)	14,756	83	15,057	85	301	1.70
วชิราลงกรณ์ (2)	7,375	83	7,526	85	151	1.70
รวมภาคตะวันตก	22,131	83	22,583	85	452	1.70
ภาคตะวันออก						
บางพระ	62	53	63	54	1	0.85
หนองปลาไหล	71	43	76	46	5	3.05
คลองลี้ยัด	187	45	224	53	37	8.81
ขุนด่านปราการชล	133	59	143	64	10	4.46
ประแสร์	147	59	179	72	32	12.90
รวมภาคตะวันออก	600	52	685	58	85	6.02
ภาคใต้						
แก่งกระเจาน	497	70	509	72	12	1.69
ปราณบุรี	130	37	141	41	11	3.17
รัชชชประชา (2)	3,889	69	4,023	71	134	2.38
บางยาง (2)	613	42	595	41	-18	-1.24
รวมภาคใต้	5,129	55	5,268	56	139	1.50
รวมทั้งประเทศ	45,184	49	47,310	54	2,126	4.87

ระดับน้ำท่า

จากรายงานการตรวจวัดระดับน้ำของสถานีวัดน้ำท่ากรมชลประทาน วันที่ 18 ก.ย. 55 ณ เวลา 06:00 น. ระดับน้ำน้อยวิกฤต แสดงตามตารางด้านล่าง

ลุ่มน้ำ	แม่น้ำ	สถานที่ตั้งสถานีสำรวจปริมาณน้ำท่า	สถิติข้อมูลสถานี		น้ำท่าเวลา 06.00 น.	
			ดิ่ง	ความจุ	ระดับน้ำ	ปริมาณน้ำ
			ม.	ม.3 / ริ.	ม.	ม.3 / ริ.
ปิง	ทา	จ.ลำพูน บ้านป่าซาง (P.87) อ.ป่าซาง	4.1	120	1.35	9.5
	ปิง	จ.ตาก บ้านท่าแค (P.2A) อ.เมือง	5.72	4,230	1.4	351
	ปิง	จ.กำแพงเพชร ที่สะพานบ้านห้วยยาง (P.7A) อ.เมือง	5.87	4,035	1.39	386.2
ยม	ยม	จ.แพร่ บ้านห้วยสัก (Y.20) อ.สอง	12	3,100	3.78	182
น่าน	น่าน	จ.อุดรดิตถ์ บ้านบุญนาคน (N.12A) อ.ท่าปลา	12.24	3,043	1.49	51.7
เจ้าพระยา	คลองโพธิ์	จ.นครสวรรค์ บ้านใหม่คลองเจริญ (Ct.7) กิ่ง อ.แม่เปิน	104.88	170	101.31	0
	ห้วยขุนแก้ว	จ.อุทัยธานี บ้านสมอทอง (C.30) อ.ห้วยคต	108.3	830	101.63	0
	ห้วยทับเสลา	จ.อุทัยธานี บ้านบึงอ้ายเจียม (Ct.9) อ.ลานสัก	127.47	280	123.31	0.3
ป่าสัก	ป่าสัก	จ.เพชรบูรณ์ บ้านท่าห้วยยาง (S.33) อ.หล่มเก่า	8.81	384	1.77	15
	ป่าสัก	จ.ลพบุรี บ้านบัวชุม (S.39) อ.ชัยบาดาล	52.59	1,230	43	235
	ป่าสัก	จ.สระบุรี บ้านป่า (S.9) อ.แก่งคอย	22.56	1,740	10.49	123

	ป่าสัก	จ.อยุธยา รพ.บังมาฯ (S.5) อ.พระนครศรีอยุธยา	4.7	1,400	2.63	0
ซี	ซี	จ.มหาสารคาม (E.91) อ.โกสุมพิสัย	11.7	834	5.63	231.9
มูล	ลำพระเพลิง	จ.นครราชสีมา บ้านวังกะโล้ (M.145) อ.ปากช่อง	7.45	157	5.78	52.8
	ลำตะคอง	จ.นครราชสีมา สะพานอาคารเซราม (M.89) อ.ปากช่อง	7.3	209	2.15	14.4
	ลำปลายมาศ	จ.บุรีรัมย์ บ้านไผ่น้อย (M.185) อ.ลำปลายมาศ	7.1	142	6.38	53
	มูล	จ.บุรีรัมย์ บ้านสตึก (M.6A) อ.สตึก	5.4	303	3.22	106.4
	ห้วยละเือง	จ.อำนาจเจริญ บ้านนาฝื่อ (M.155) อ.เมือง	5.8	300	0.98	3.3
	มูล	จ.อุบลราชธานี สะพานเสรีประชาธิปไตย (M.7) อ.เมือง	7	2,600	5.05	1245
แม่กลอง	ลำตะเพิน	จ.กาญจนบุรี บ้านทุ่งนางนาค (K.12) อ.เมือง	6.1	166	1.36	7
	ลำภาชี	จ.ราชบุรี บ้านบ่อ (K.17) อ.สวนผึ้ง	5.9	550	1	24.4
ปราจีนบุรี	คลองยาง	จ.ปราจีนบุรี บ้านทุ่งแฝก (Kgt.14) อ.นาดี	7.06	345	2.49	21.3
ชายฝั่งทะเล	ค.หินลาด	จ.จันทบุรี บ้านโป่งน้ำร้อน (Z.21) อ.มะขาม	7.49	263	2.12	23.4
เพชรบุรี	เพชรบุรี	จ.เพชรบุรี ท้ายเขื่อนเพชรบุรี บ้านท่ายาง (B.10) อ.ท่ายาง	8.5	400	2.02	37.3
ชายฝั่งทะเล	ค.บางสะพาน	จ.ประจวบฯ บ้านวังยาว (Gt.7) อ.บางสะพาน	7.5	-	2.29	0
ตะวันตก	ค.ทับสะแก	จ.ประจวบฯ บ้านกลาง (Gt.9) อ.ทับสะแก	3.85	70	0.45	0.1
ภาคใต้ฝั่ง	ท่าตะเภา	จ.ชุมพร ที่สะพานเทศบาล 2 (X.180) อ.เมือง	3.8	262	32	8
ตะวันออก	ค.ท่าดี	จ.นครศรีธรรมราช บ้านนาป่า (X.203) อ.เมือง	10.8	56	7.9	1.5
	คลองกลาย	จ.นครศรีธรรมราช บ้านหัวนา (X.149) อ.นบพิตำ	33.96	1,500	29.13	38.5
	โก-ลก	จ.นราธิวาส บ้านป่าเสม็ด (X.119A) อ.สุโหงโก-ลก	8.2	230	3.76	14
	สายบุรี	จ.นราธิวาส บ้านซากอ (X.184) อ.ศรีสาคร	32.8	1,910	23.46	23
ทะเลสาบ	ค.นาทม	จ.พัทลุง บ้านลำ (X.170) กิ่ง อ.ศรีนครินทร์	27.8	1,168	20.41	4.2
สงขลา	อู่ตะเภา	จ.สงขลา บ้านบางศาลา (X.90) อ.คลองหอยโข่ง	8	402	3.15	28
	อู่ตะเภา	จ.สงขลา บ้านหาดใหญ่ใน (X.44) อ.หาดใหญ่	7.4	586	0.25	15.5
ภาคใต้ฝั่ง	ค.บางใหญ่	จ.ภูเก็ต ร.ร.สตรีภูเก็ต (X.191) อ.เมือง	4	29	1.95	3.7

รายงานระดับน้ำล้นตลิ่ง

จากการตรวจวัดข้อมูลน้ำท่าสถานีวัดน้ำท่ากรมชลประทานวันที่ 17 ก.ย. 55 ตรวจวัดระดับน้ำ ณ เวลา 06:00 น. รายงานสถานีที่มีปริมาณน้ำล้นตลิ่ง รายละเอียดตามตารางด้านล่าง

ลุ่มน้ำ	แม่น้ำ	สถานีสำรวจปริมาณน้ำ	ข้อมูลสถิติ		ข้อมูลวันที่ 2012-09-17 เวลา 06.00น.	
			ระดับตลิ่ง(ม.)	ความจุ(ลบ.ม./ร.)	ระดับน้ำ(ม.)	ปริมาณน้ำ(ลบ.ม./ร.)
บางปะกง	คลองหลวง	Kgt.19 บ้านเขานางนม อ.พนสนิมคม จ.ชลบุรี	4.80	36.00	5.15	44.20
ภาคใต้ฝั่งตะวันออก	ท่าตะเภา	X.180 ที่สะพานเทศบาล2 อ.เมือง จ.ชุมพร	3.80	262.00	32.00	8.00
ยม	ยม	Y.16 บ้านบางระกำ อ.บางระกำ จ.พิษณุโลก	7.00	368.00	7.69	438.20
		Y.33 บ้านคลองตาล อ.ศรีสำโรง จ.สุโขทัย	9.56	800.00	10.81	785.60
วัง	วัง	W.4A บ้านวังหมัน อ.สามเงา* จ.ตาก	6.10	458.00	6.64	633.60

ปริมาณน้ำไหลผ่านในแม่น้ำเจ้าพระยาและแม่น้ำป่าสัก

จากรายงานปริมาณน้ำไหลผ่านในแม่น้ำเจ้าพระยาจากสถานีตรวจวัดของกรมชลประทาน ที่สถานี ค่ายจิริประวัติ จ.นครสวรรค์ และที่สถานีท้ายเขื่อนเจ้าพระยา จ.ชัยนาท พบว่า ช่วงวันที่ 12-18 ก.ย.55 ปริมาณน้ำไหลผ่านที่ค่ายจิริประวัติเพิ่มขึ้นช่วงกลางสัปดาห์ โดยในวันที่ 14 ก.ย. 55 ปริมาณน้ำไหลผ่านอยู่ที่ 1,829 ลบ.ม./วินาที ส่วนที่สถานีท้ายเขื่อนเจ้าพระยา ปริมาณน้ำเพิ่มขึ้นเล็กน้อย ปริมาณน้ำไหลผ่านอยู่ที่ 1,927 ลบ.ม./วินาที และที่สถานีบางไทร จ.พระนครศรีอยุธยา อยู่ที่ 1,863 ลบ.ม./วินาที สำหรับเขื่อนพระรามหก แม่น้ำป่าสัก ปริมาณน้ำเพิ่มขึ้นอย่างต่อเนื่อง ณ วันที่ 18 ก.ย. 55 ปริมาณน้ำไหลผ่าน อยู่ที่ 233 ลบ.ม./วินาที

สถานีสำรวจปริมาณน้ำ	ความจุลำนน้ำ (ลบ.ม./วิ)	ปริมาณน้ำไหลผ่าน(ลบ.ม./วินาที)						
		12/9/55	13/9/55	14/9/55	15/9/55	16/9/55	17/9/55	18/9/55
ที่ท้ายเขื่อนเจ้าพระยา อ.สรรพยา จ.ชัยนาท	2,840	1,798	1,838	1,927	1,866	1,774	1,631	1,646
ที่ค่ายจิรประวัติ อ.เมือง จ.นครสวรรค์	3,590	1,820	1,838	1,829	1,811	1,766	1,753	1,748
เขื่อนพระรามหก อ.ท่าเรือ จ.พระนครศรีอยุธยา	1,800	162	227	195	207	201	231	233
บางโทร อ.บางโทร จ.พระนครศรีอยุธยา	3,600	1,705	1,814	1,863	1,960	1,969	1,831	1,651