

## รายงานข้อมูลน้ำรายสัปดาห์ ครั้งที่ 37/2555 (ระหว่างวันที่ 5-11 ก.ย. 55)

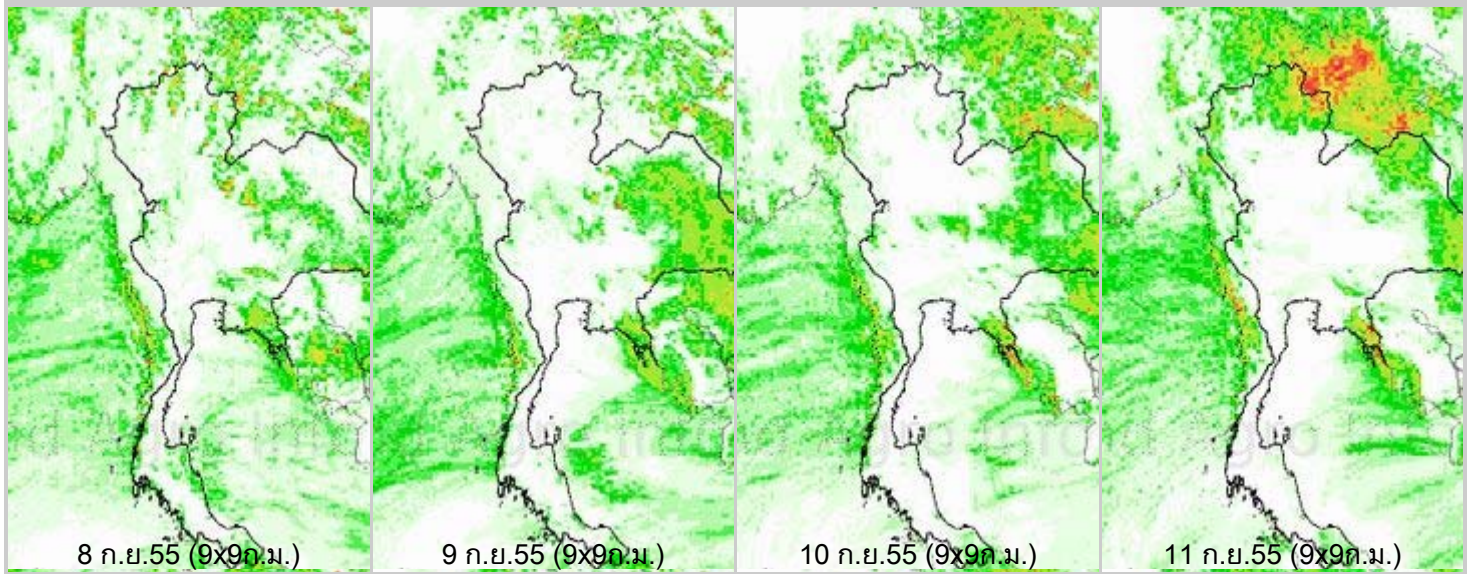
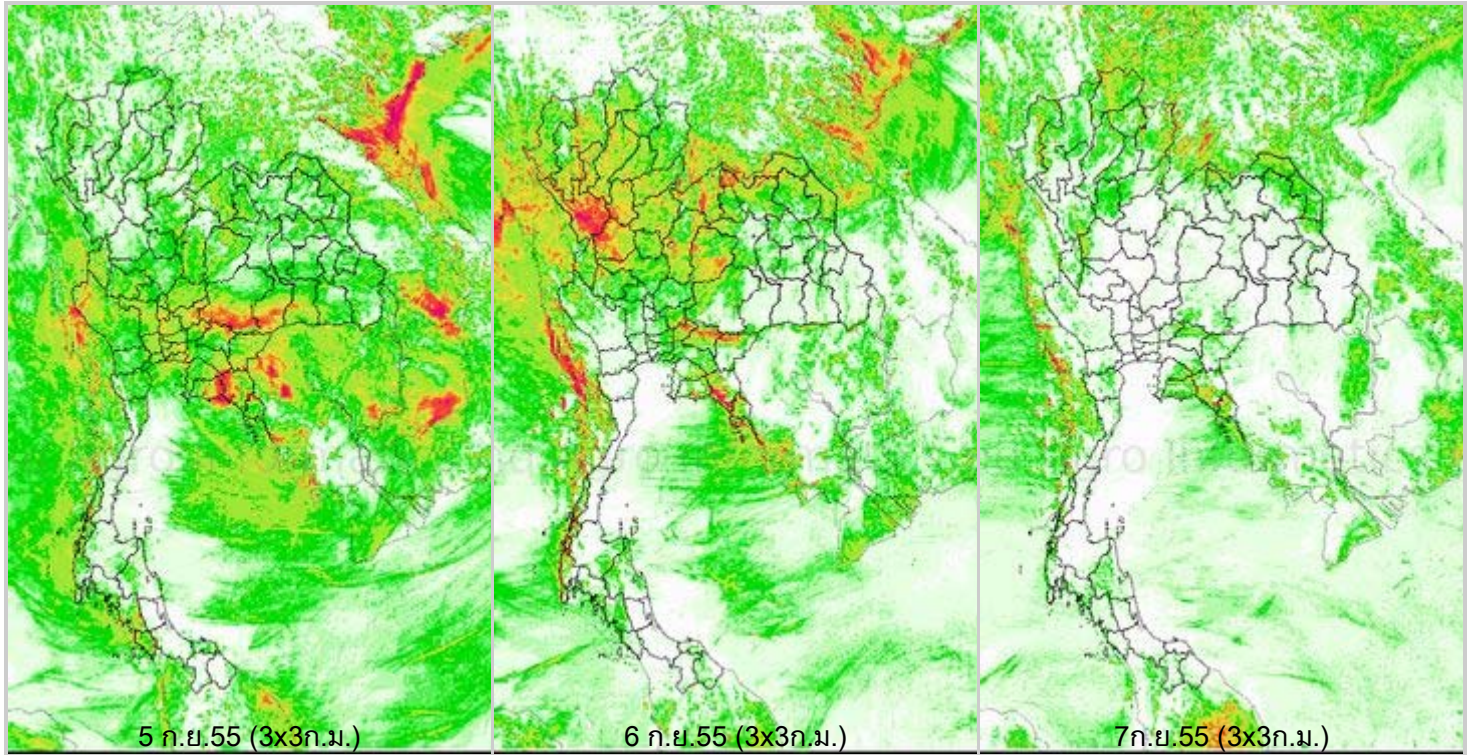
### สรุปข้อมูลน้ำรายสัปดาห์

1. สัปดาห์นี้ภาคเหนือมีฝนหนักถึงหนักมากบริเวณจังหวัดน่าน แพร่ พะเยา พิจิตร เพชรบูรณ์ แม่ฮ่องสอน ลำปาง ลำพูน สุโขทัย อุตรดิตถ์ ภาคตะวันออกเฉียงเหนือ บริเวณจังหวัดขอนแก่น ชัยภูมิ นครราชสีมา มหาสารคาม เลย อุบลราชธานี ภาคตะวันตก บริเวณจังหวัดกาญจนบุรี ตาก ภาคตะวันออกมีฝนปานกลางถึงหนักบริเวณจังหวัดตราด ชลบุรี ปราจีนบุรี สระแก้ว ภาคใต้ฝนตกกระจาย มีฝนหนักบางพื้นที่ บริเวณจังหวัดระนอง สุราษฎร์ธานี นครศรีธรรมราช สำหรับภาคกลาง มีปานกลางถึงหนักมาก บริเวณจังหวัดชัยนาท นครสวรรค์ ลพบุรี พระนครศรีอยุธยา ส่วนกรุงเทพฯ และปริมณฑลมีฝนเล็กน้อยถึงปานกลาง จากการตรวจวัดปริมาณฝนสะสม 7 วัน ของสถานีตรวจอากาศกรมอุตุนิยมวิทยา พบว่าปริมาณฝนสะสมสูงสุดอยู่ที่สถานีระนอง ตราดและดอยมูเซอร์ โดยวัดปริมาณฝนได้ 463.5 300.8 และ 250.7 มิลลิเมตร ตามลำดับ
2. อุณหภูมิพื้นผิวน้ำทะเลฝั่งอันดามันและอ่าวไทยมีอุณหภูมิอยู่ที่ประมาณ 26 - 28 องศาเซลเซียส ตลอดสัปดาห์ อ่าวไทยทะเลมีคลื่นสูงประมาณ 1 เมตร ส่วนห่างฝั่งทะเลมีคลื่นสูง 1-2 เมตร สำหรับฝั่งอันดามัน ทะเลมีคลื่นสูงประมาณ 2 เมตร ส่วนบริเวณที่มีฝนฟ้าคะนองคลื่นสูงมากกว่า 2 เมตร
3. รายงานข้อมูลน้ำในเขื่อนจากกรมชลประทาน ณ วันที่ 10 ก.ย.55 พบว่าในช่วงหนึ่งสัปดาห์ที่ผ่านมามีปริมาณน้ำเก็บกักทั่วประเทศ อยู่ที่ 45,184 ล้านลูกบาศก์เมตร เพิ่มขึ้นจากสัปดาห์ที่แล้ว (3 ก.ย.55) 2,411 ล้านลูกบาศก์เมตร โดยเขื่อนที่มีปริมาณน้ำกักเก็บต่ำกว่า 30% ได้แก่ เขื่อนลำปาว (26%) เขื่อนลำพระเพลิง (23%) เขื่อนอุบลรัตน์ (29%) เขื่อนมูลบน (29%) และ เขื่อนกระเสียว (29%) ด้านเขื่อนภูมิพลและเขื่อนสิริกิติ์ มีปริมาณน้ำกักเก็บคงเหลือ 52% และ 61% ตามลำดับ

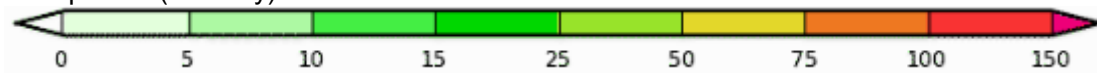
### แผนภาพคาดการณ์ปริมาณฝนรายวันล่วงหน้า 7 วัน ความละเอียด 3x3 กิโลเมตร และ 9x9 กิโลเมตร จากแบบจำลองสภาพอากาศ(WRF Model) คาดการณ์เมื่อวันที่ 5 ก.ย.55

จากแผนภาพคาดการณ์ปริมาณฝนสะสมรายวันล่วงหน้า 7 วัน ความละเอียด 3x3 กิโลเมตร และ 9x9 กิโลเมตร ในช่วงวันที่ 5-7 ก.ย. จะมีปริมาณเพิ่มขึ้น โดยจะมีฝนตกกระจายเกือบทั่วทุกภูมิภาคของประเทศ ส่วนมากบริเวณภาคเหนือตอนล่าง ภาคตะวันออกเฉียงเหนือ ภาคกลาง ภาคตะวันออก และภาคใต้ฝั่งตะวันตก จะมีฝนตกเล็กน้อยกระจายในภาคเหนือ จากนั้นช่วงวันที่ 8-11 ก.ย.ปริมาณฝนจะลดลง โดยวันที่ 10-11 ก.ย. จะมีฝนตกปานกลางถึงหนัก ในภาคตะวันออกเฉียงเหนือ และภาคตะวันออก

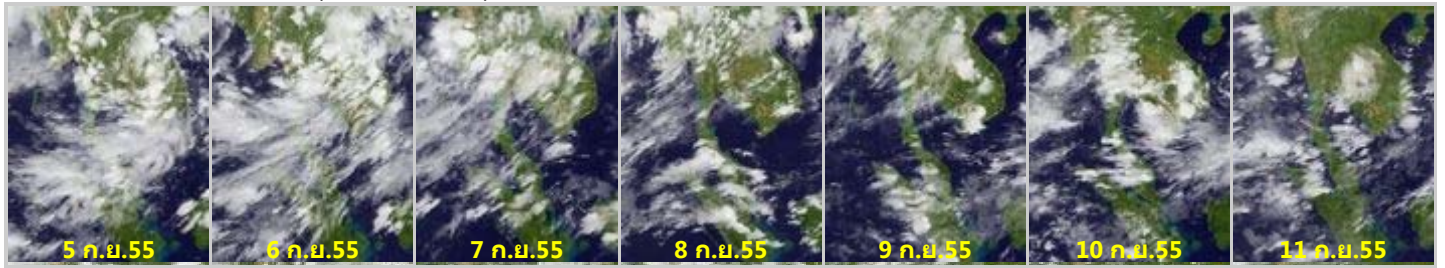
โดยผลลัพธ์ที่ได้จากแบบจำลองมีความสอดคล้องใกล้เคียงกับเหตุการณ์ที่เกิดขึ้นจริง เมื่อเปรียบเทียบกับภาพเรดาร์ตรวจอากาศของกรมอุตุนิยมวิทยา แผนภาพแสดงปริมาณฝนสะสมของสถาบันวิจัยทหารเรืออเมริกา



Precipitation(mm/day)

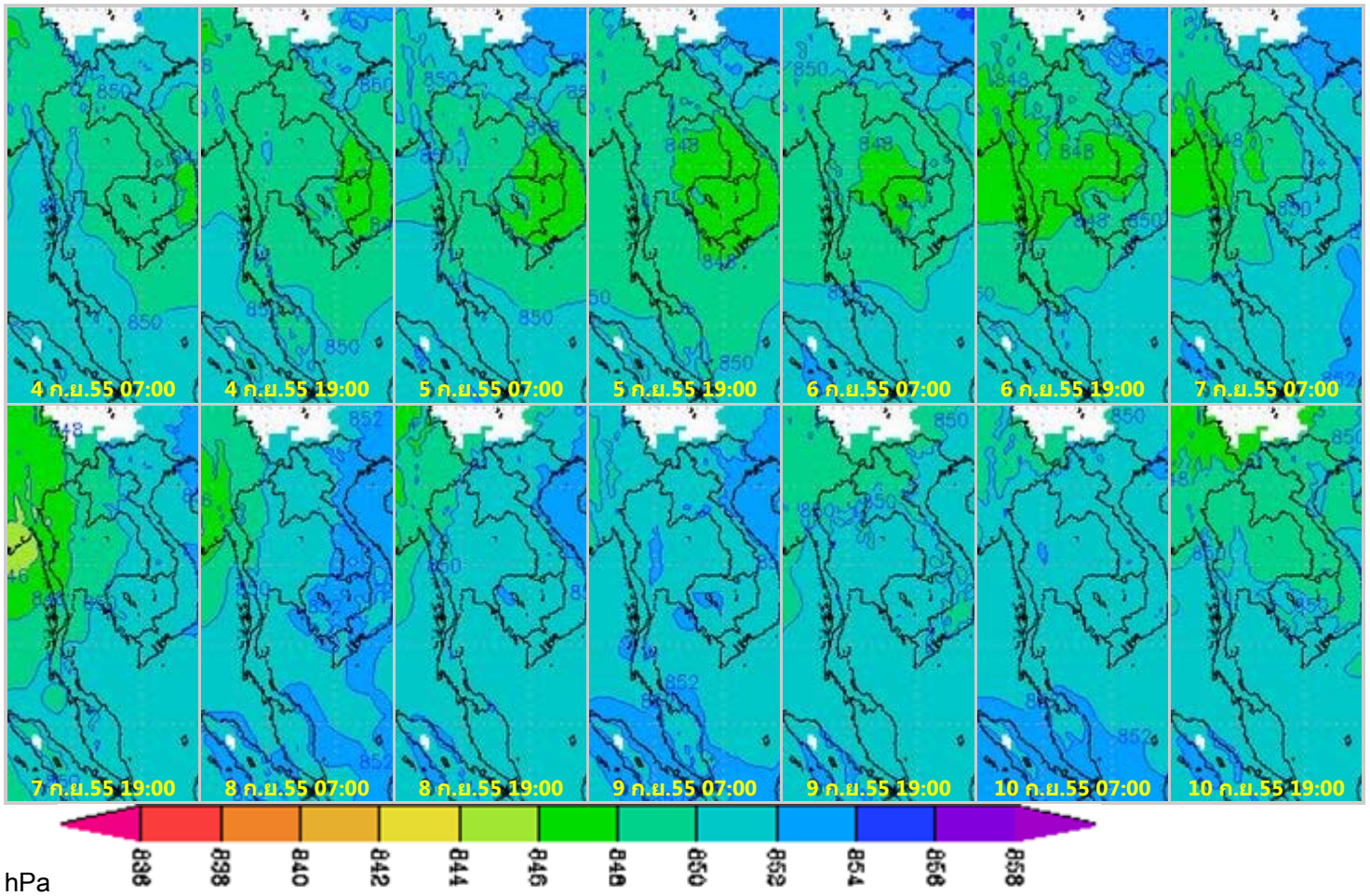


ภาพถ่ายดาวเทียม Goes-9 (5- 11 ก.ย. 55)

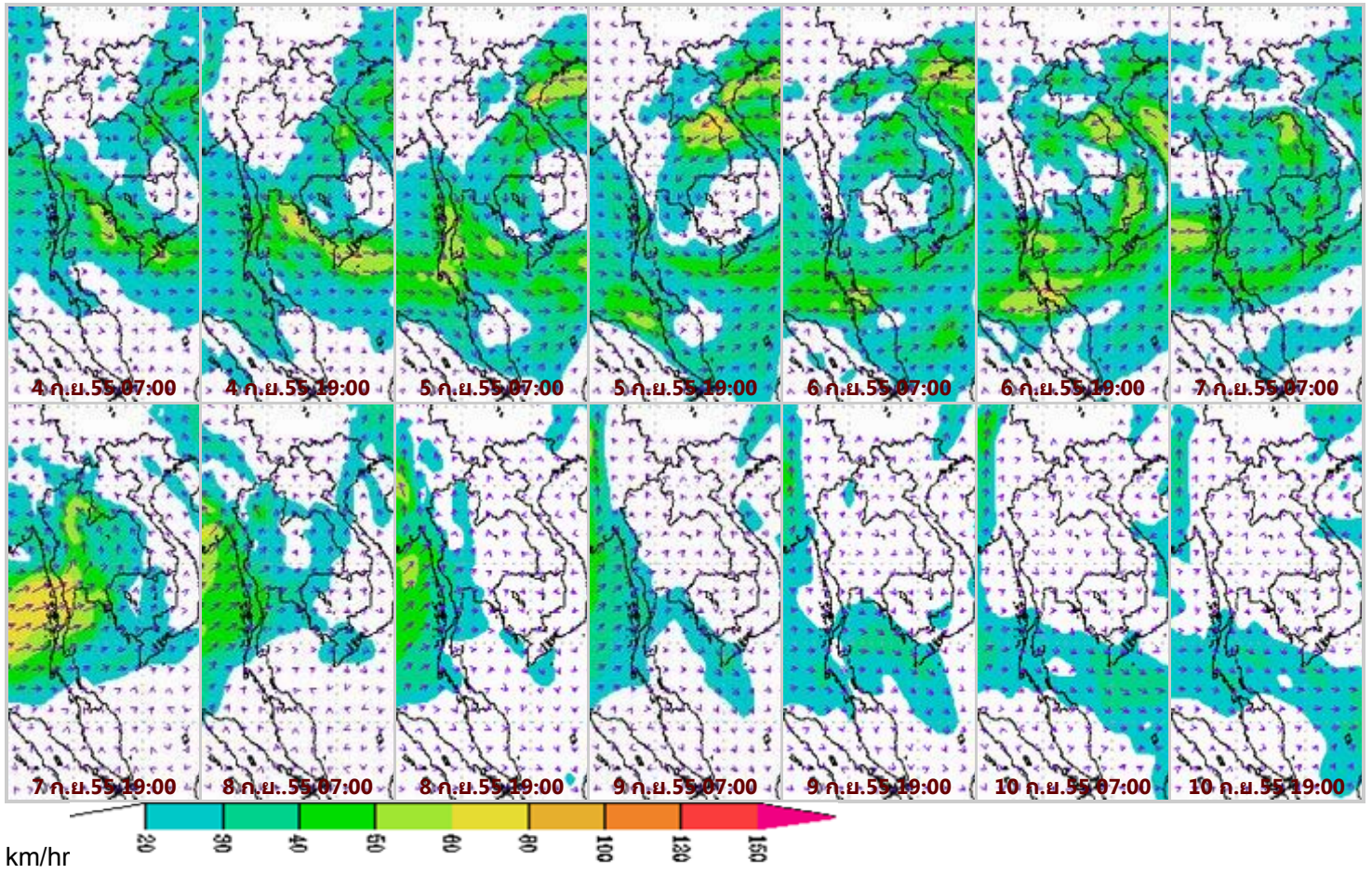


จากภาพถ่ายดาวเทียม Goes-9 พบว่ามีกลุ่มเมฆปกคลุมประเทศไทยตลอดทั้งสัปดาห์ ส่งผลให้มีฝนตกกระจายทั่วทุกภาคของประเทศ กับมีฝนตกหนักถึงหนักมากเป็นบางแห่งโดยเฉพาะบริเวณภาคเหนือ ภาคตะวันออกเฉียงเหนือ ตอนล่าง ด้านตะวันตกของภาคกลาง ภาคตะวันออกและภาคใต้ฝั่งตะวันตก

แผนที่อากาศที่ระดับ 1.5 กิโลเมตร เหนือระดับน้ำทะเล จากแบบจำลองสภาพอากาศ WRF



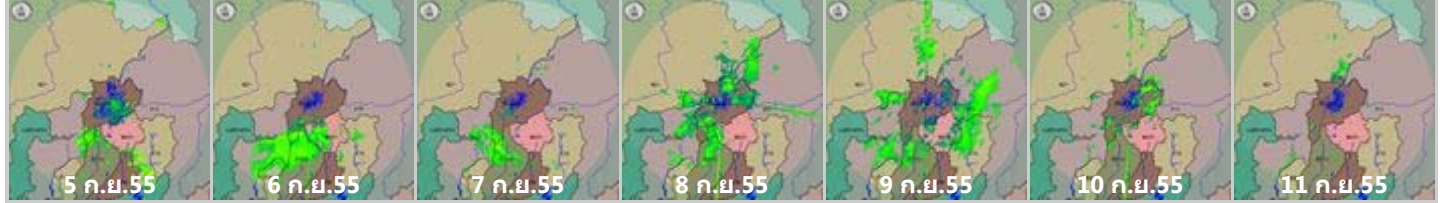
จากภาพแผนที่อากาศที่ระดับ 1.5 กิโลเมตร เหนือระดับน้ำทะเล พบว่าร่องมรสุมพาดผ่านภาคเหนือตอนล่าง ภาคกลาง และภาคตะวันออกเฉียงเหนือตอนล่าง ตลอดทั้งสัปดาห์ โดยในระยะกลางสัปดาห์หย่อมความอากาศต่ำกำลังแรงปกคลุมภาคตะวันออกเฉียงเหนือตอนล่างและภาคตะวันออก ส่วนมรสุมตะวันตกเฉียงใต้พัดปกคลุมทะเลอันดามัน ประเทศไทยและอ่าวไทยมีกำลังปานกลางถึงค่อนข้างแรง มีค่าอยู่ระหว่าง 848-850 hPa



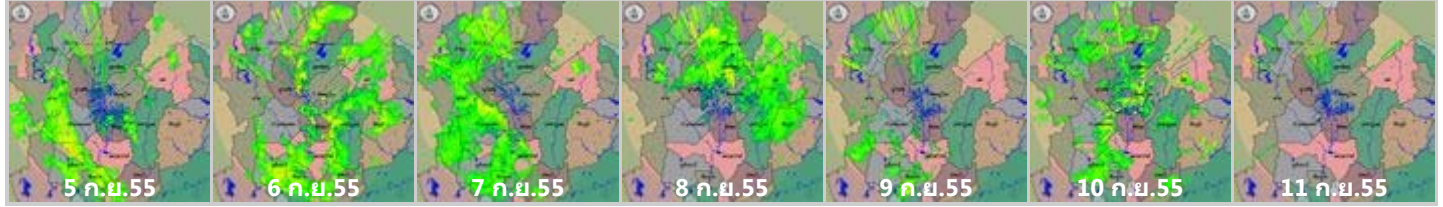
จากภาพแผนที่ความเร็วลมในระดับ 1.5 กิโลเมตร เหนือระดับน้ำทะเล พบว่าในช่วงกลางสัปดาห์มรสุมตะวันตกเฉียงใต้พัดกำลังปานกลางพัดปกคลุมทะเลอันดามัน ประเทศ และอ่าวไทย ความเร็วลมอยู่ในช่วง 60-80 กิโลเมตรต่อชั่วโมงในช่วงต้นสัปดาห์ จากนั้นอ่อนกำลังลงตามลำดับ

**เครือข่ายภาพเรดาร์กรมอุตุนิยมวิทยา**

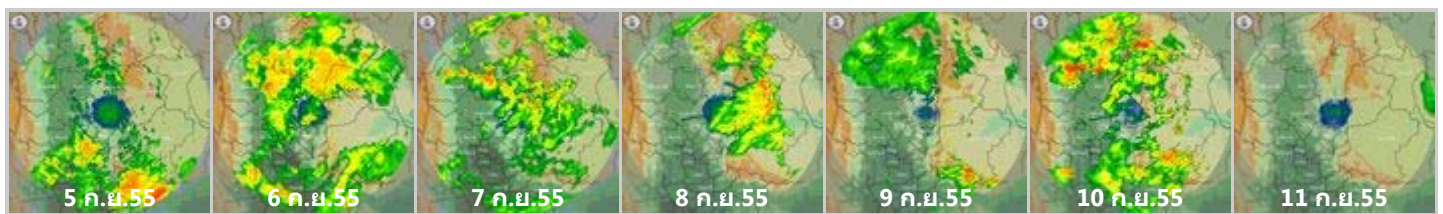
เรดาร์เชียงใหม่



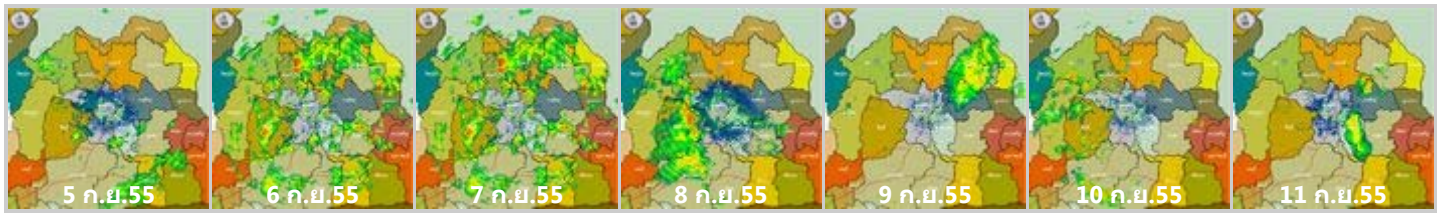
เรดาร์พิษณุโลก



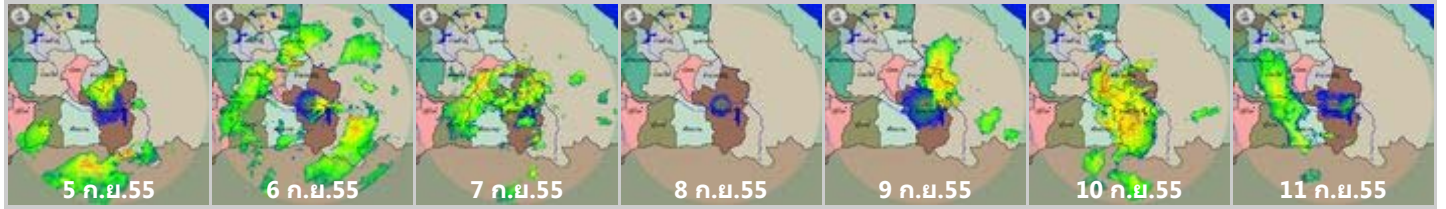
เรดาร์เพชรบูรณ์



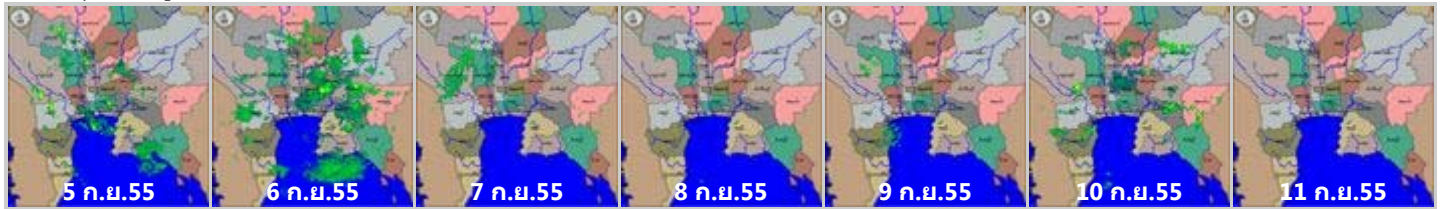
### เรดาร์ขอนแก่น



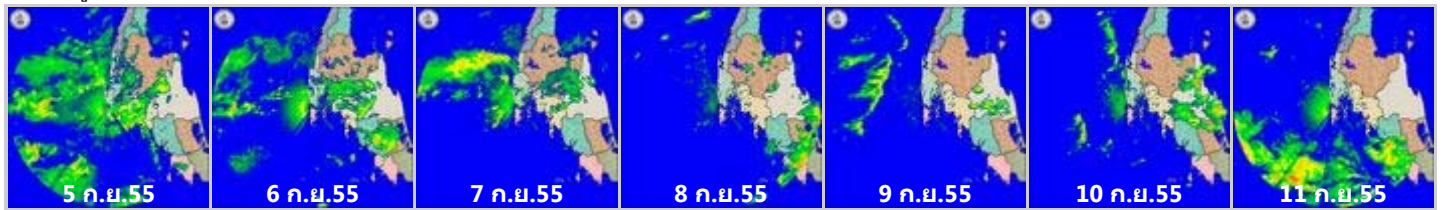
### เรดาร์อุบลราชธานี



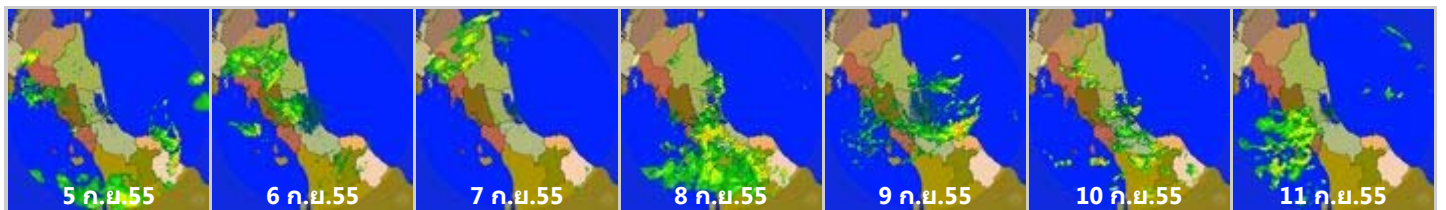
### เรดาร์สุพรรณภูมิ



### เรดาร์ภูเก็ต



### เรดาร์สงขลา



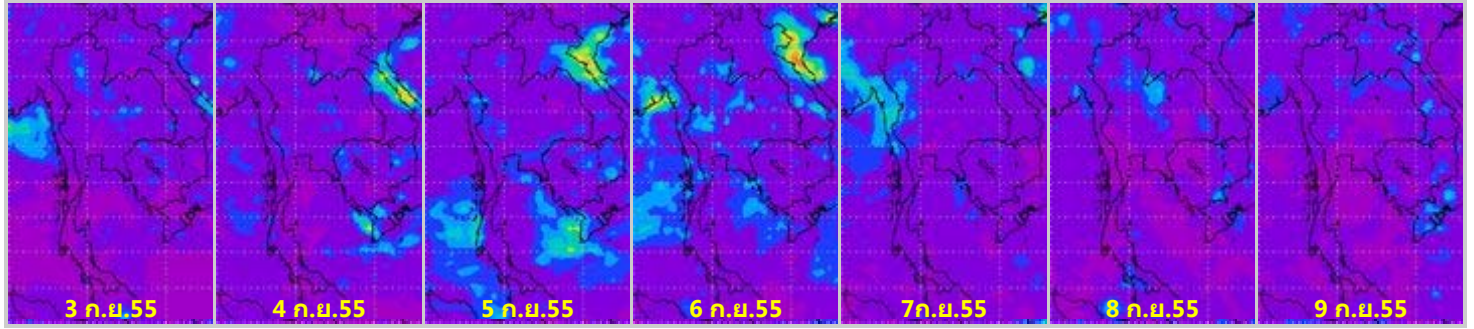
### เครือข่ายภาพเรดาร์สำนักฝนหลวงและการบินเกษตร

#### เรดาร์ลี้ต๊อบ

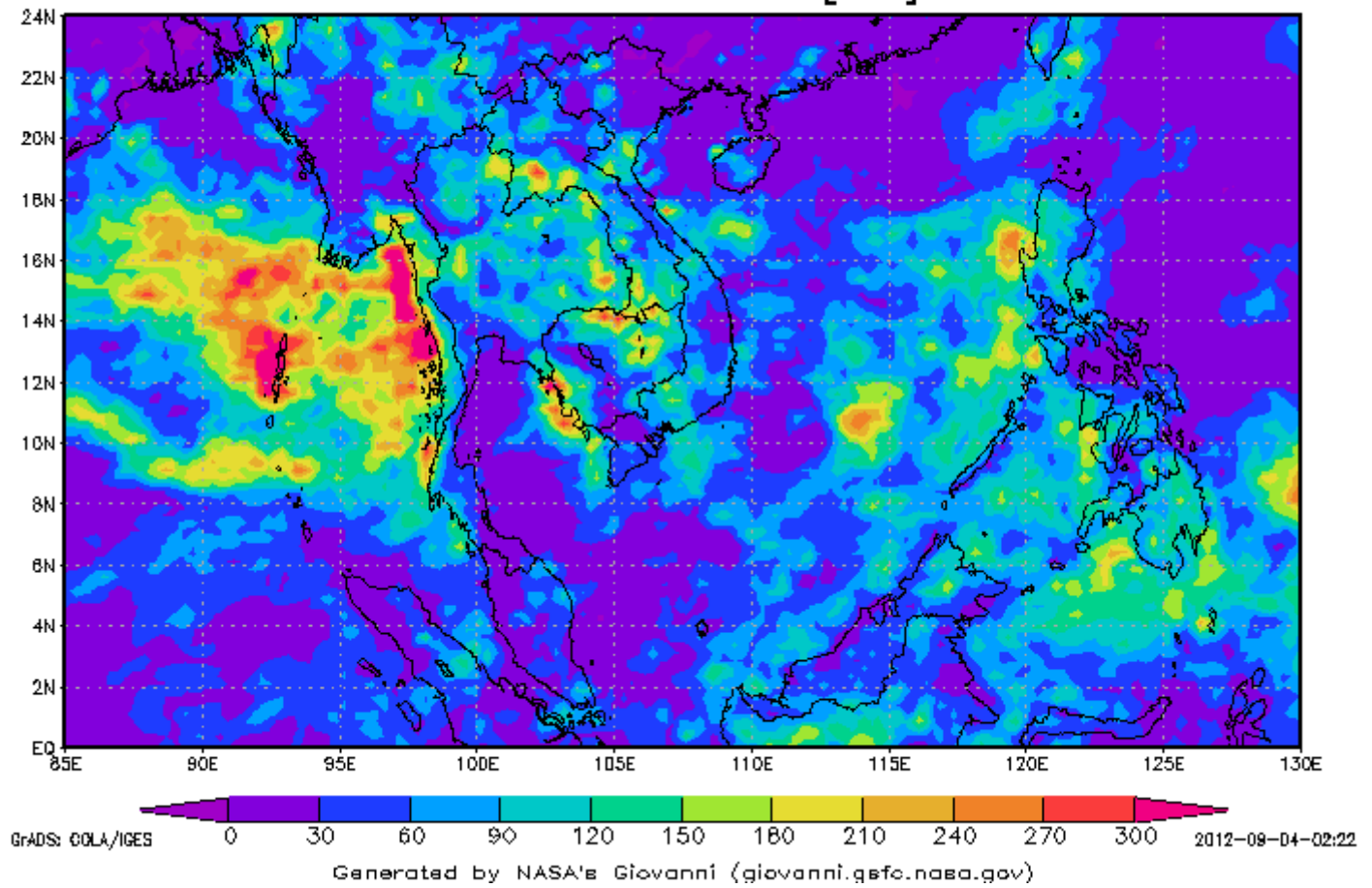


ข้อมูลจากเครือข่ายภาพเรดาร์กรมอุตุนิยมวิทยา และจากสำนักฝนหลวงและการบินเกษตร พบว่า ภาคเหนือ ภาคตะวันออกเฉียงเหนือตอนล่าง ภาคตะวันออก ภาคตะวันตก กรุงเทพฯและปริมณฑลมีฝนตกหนาแน่น ในช่วงต้นสัปดาห์ กลางสัปดาห์ปริมาณลดลง จากนั้นในช่วงปลายสัปดาห์ปริมาณเพิ่มขึ้น ส่วนภาคใต้มีฝนต่อเนื่องตลอดทั้งสัปดาห์

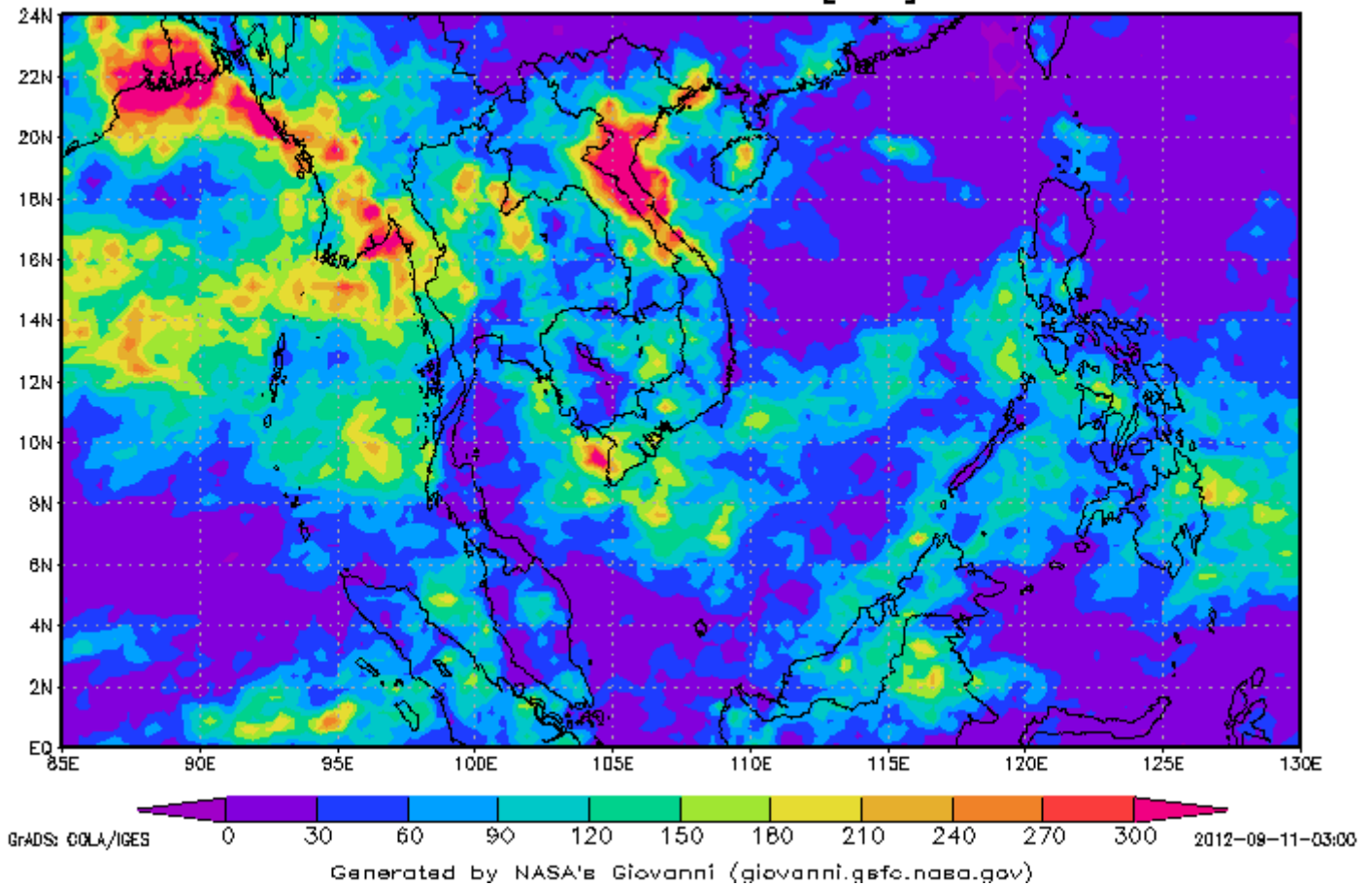
แผนภาพแสดงปริมาณฝนสะสมจาก NASA ( 3 - 9 ก.ย. 55 )



3-hourly TMPA-RT 00Z27Aug2012-00Z03Sep2012  
Accumulated Rainfall [mm]

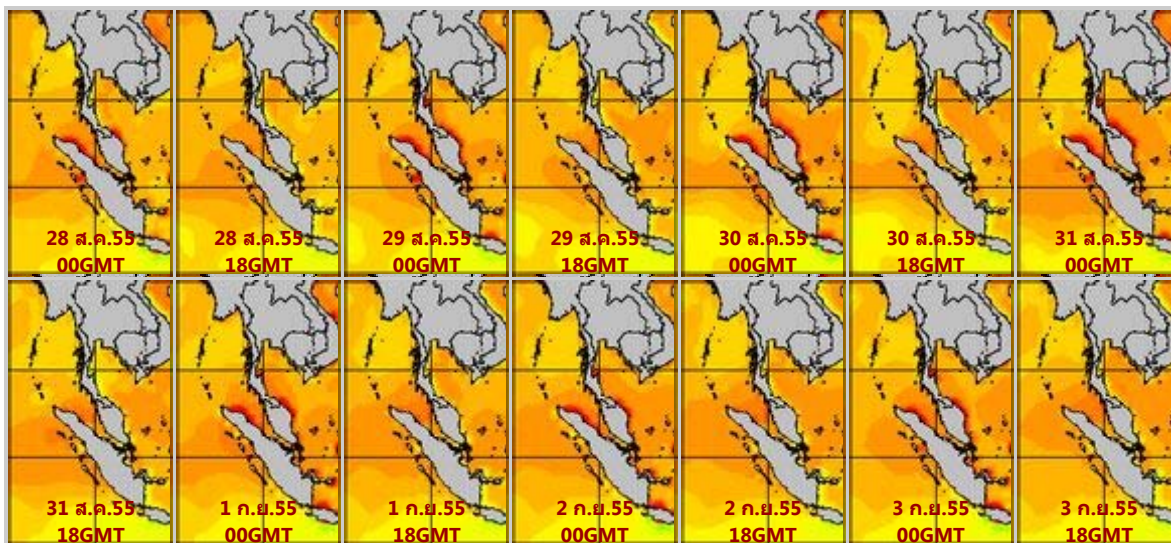


### 3-hourly TMPA-RT 00Z03Sep2012-00Z10Sep2012 Accumulated Rainfall [mm]

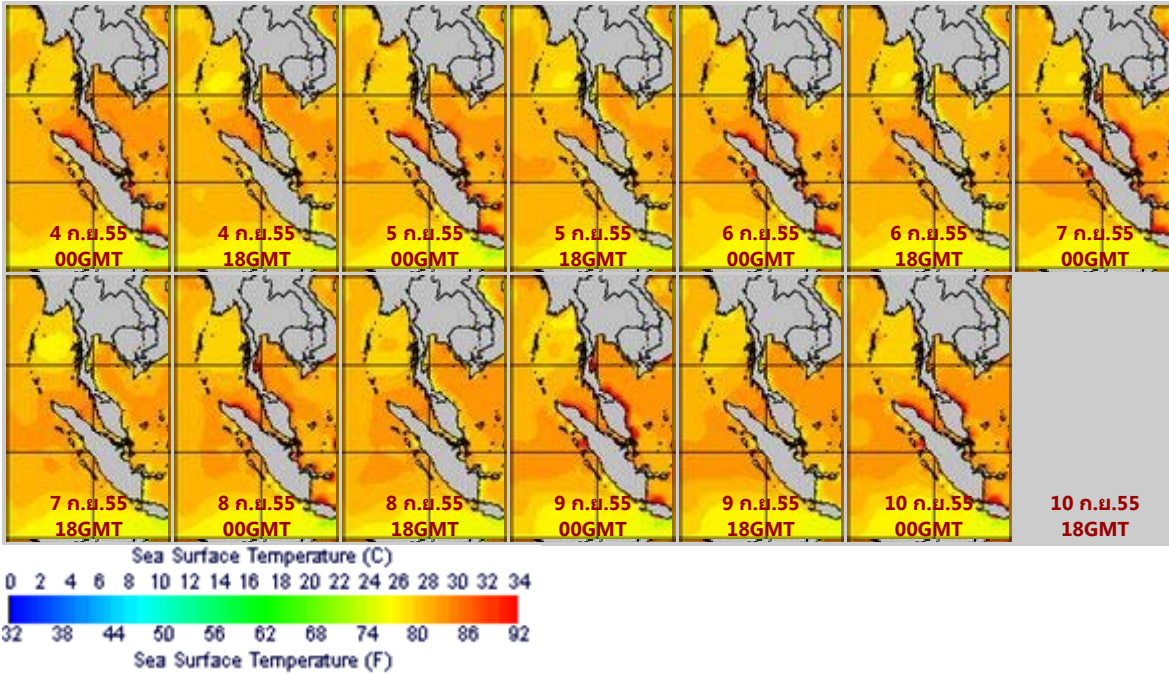


จากแผนภาพแสดงปริมาณฝนสะสมของ NASA พบว่าสัปดาห์นี้ปริมาณฝนเพิ่มขึ้นจากสัปดาห์ที่แล้ว มีฝนตกหนาแน่นในภาคเหนือ ภาคตะวันออกเฉียงเหนือ ภาคกลาง ภาคตะวันตก ภาคตะวันออก และภาคใต้ฝั่งตะวันตก เกือบตลอดสัปดาห์

### แผนภาพแสดงอุณหภูมิพื้นผิวน้ำทะเล (4 - 10 ก.ย. 55 วันละ 2 ภาพ 06GMT และ 18GMT) สัปดาห์ก่อนหน้า

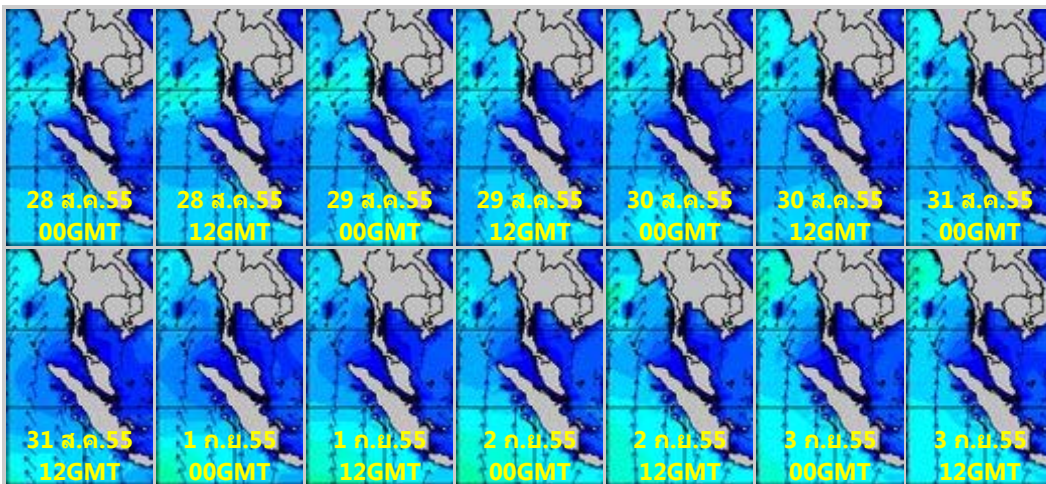


**สัปดาห์นี้**

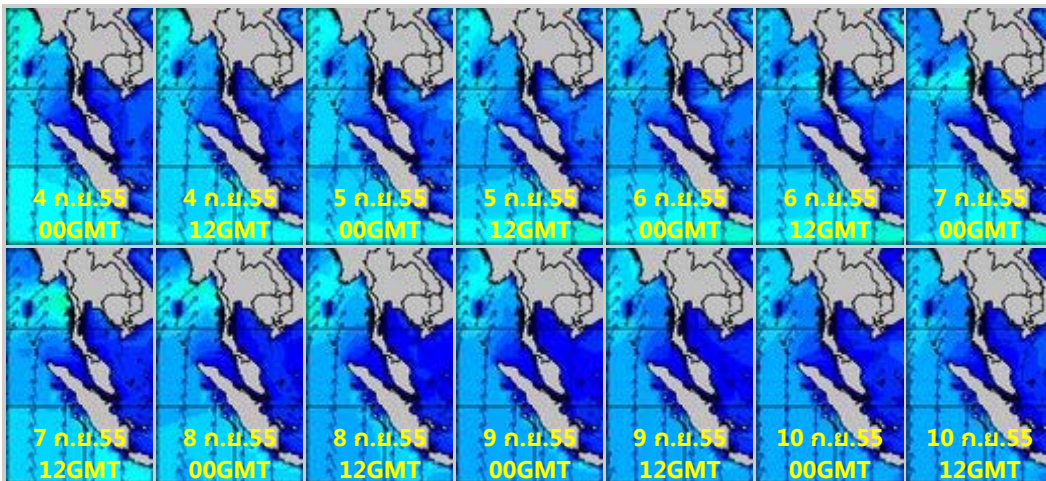


จากแผนภาพแสดงอุณหภูมิพื้นผิวน้ำทะเลฝั่งอันดามันและฝั่งอ่าวไทย มีอุณหภูมิอยู่ที่ประมาณ 26-28 องศาเซลเซียส ตลอดทั้งสัปดาห์

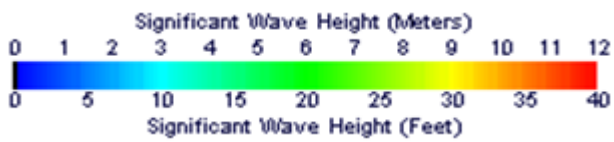
**แผนภาพแสดงความสูงของคลื่น (4- 10 ก.ย. 55 วันละ 2 ภาพ 00GMT และ 12GMT) สัปดาห์ก่อนหน้า**



**สัปดาห์นี้**







แผนภาพแสดงความสูงของคลื่นบริเวณฝั่งอ่าวไทยทะเลมีคลื่นสูงประมาณ 1 เมตร ส่วนห่างฝั่งทะเลมีคลื่นสูง 1 - 2 เมตร สำหรับฝั่งอันดามัน ทะเลมีคลื่นสูงประมาณ 2 เมตร ส่วนบริเวณที่มีฝนฟ้าคะนองคลื่นสูงมากกว่า 2 เมตร

### ปริมาณฝน

สัปดาห์นี้ภาคเหนือมีฝนหนักถึงหนักมากบริเวณจังหวัดน่าน แพร่ พะเยา พิจิตร เพชรบูรณ์ แม่ฮ่องสอน ลำปาง ลำพูน สุโขทัย อุตรดิตถ์ ภาคตะวันออกเฉียงเหนือ บริเวณจังหวัดขอนแก่น ชัยภูมิ นครราชสีมา มหาสารคาม เลย อุบลราชธานี ภาคตะวันตก บริเวณจังหวัดกาญจนบุรี ตาก ภาคตะวันออกมีฝนปานกลางถึงหนักบริเวณจังหวัดตราด ชลบุรี ปราจีนบุรี สระแก้ว ภาคใต้ฝนตกกระจาย มีฝนหนักบางพื้นที่ บริเวณจังหวัดระนอง สุราษฎร์ธานี นครศรีธรรมราช สำหรับภาคกลางมีปานกลางถึงหนักมาก บริเวณจังหวัดชัยนาท นครสวรรค์ ลพบุรี พระนครศรีอยุธยา ส่วนกรุงเทพฯและปริมณฑลมีฝนเล็กน้อยถึงปานกลาง จากการตรวจวัดปริมาณฝนสะสม 7 วัน ของสถานีตรวจอากาศกรมอุตุนิยมวิทยา พบว่าปริมาณฝนสะสมสูงสุดอยู่ที่สถานีระนอง ตราดและดอยมูเซอร์ โดยวัดปริมาณฝนได้ 463.5 300.8 และ 250.7 มิลลิเมตร ตามลำดับ

สถานี	ปริมาณฝนสะสมตั้งแต่ต้นปี		เพิ่มขึ้น
	3/9/55	10/9/55	
ระนอง	4,009.6	4,473.1	463.50
ตราด	3,610.9	3,911.7	300.80
ดอยมูเซอร์ สกษ.	1,378.2	1,628.9	250.70
ตะกั่วป่า	2,960.2	3,179.4	219.20
ดอยอ่างขาง	1,372.0	1,572.60	200.60
อุ้มผาง	1,264.9	1,458.7	193.80
เขื่อนภูมิพล	454.5	648.2	193.70
ตาก	660.0	853.1	193.10
ชัยนาท สกษ.	558.0	740.2	182.20
อรัญประเทศ	731.8	907.8	176.00
นครสวรรค์	597.0	770.9	173.90
ตากฟ้า สกษ.	640.7	810.6	169.90
พลั่ว สกษ.	1,998.9	2,161.3	162.40
อุบลราชธานี (ศูนย์ฯ)	1,110.7	1,268.3	157.60
ฉะเชิงเทรา	908.7	1,057.0	148.30
ทองผาภูมิ	1,574.6	1,717.5	142.90
แพร่	1,047.9	1,190.6	142.70
ภูเก็ต	1,840.7	1,983.0	142.30
เลย สกษ.	877.5	1,019.6	142.10
กำแพงเพชร	771.9	913.0	141.10
พิจิตร สกษ.	761.1	901.2	140.10
กาญจนบุรี	464.7	601.4	136.70
ชลบุรี	665.1	792.6	127.50

ระยอง	828.2	945.5	117.30
หล่มสัก	710.8	828.0	117.20
เถิน	588.3	702.2	113.90
สกลนคร สกษ.	1,509.5	1,623.0	113.50
ชัยภูมิ	735.6	848.5	112.90
สนามบินสุวรรณภูมิ	670.0	780.1	110.10
เลย	795.2	902.0	106.80
ปทุมธานี สกษ.	698.9	804.0	105.10
ลำปาง สกษ.	792.5	897.0	104.50
คู่มือ สกษ.	472.7	577.1	104.40
พิษณุโลก	812.6	913.7	101.10
แม่สอด	1,671.8	1,772.7	100.90
นางรอง	845.6	944.8	99.20
ลพบุรี	640.3	738.7	98.40
ภูเก็ต (ศูนย์ฯ)	2,175.0	2,271.9	96.90
เข็ยงราย สกษ.	1,444.0	1,538.40	94.40
นครปฐม	391.9	482.8	90.90
วิเชียรบุรี	758.7	849.3	90.60
ลำปาง	916.6	1,007.1	90.50
ลำพูน	627.9	716.4	88.50
สตูล	1,623.0	1,710.6	87.60
สุพรรณบุรี	568.8	656.0	87.20
สนามบินดอนเมือง	919.6	1,006.0	86.40
สระแก้ว	998.2	1,083.9	85.70
ปราจีนบุรี	1,298.1	1,383.4	85.30
พะเยา	730.9	814.1	83.20
อุดรดิตถ์	1,155.8	1,238.9	83.10
สุโขทัย	831.0	912.9	81.90
หนองคาย	1,277.5	1,358.2	80.70
ร้อยเอ็ด	912.1	989.2	77.10
บัวชุม	845.4	922.2	76.80
หนองบัวลำภู	928.3	1,005.0	76.70
เชียงใหม่	691.1	767.1	76.00
กรุงเทพฯ บางนา สกษ.	705.3	779.8	74.50
ฉวาง	1,367.7	1,442.0	74.30
เข็ยงราย	1,482.1	1,551.80	69.70
ห้วยโป่ง สกษ.	825.0	894.4	69.40
สกลนคร	1,607.9	1,675.9	68.00
เกาะสีชัง	662.7	730.7	68.00
แม่ฮ่องสอน	1,248.3	1,315.80	67.50

ท่าตุม	1,014.4	1,080.6	66.20
คองหงษ์ สกษ.	1,106.4	1,172.3	65.90
ศรีสะเกษ	1,087.3	1,152.8	65.50
จันทบุรี	1,881.4	1,946.3	64.90
ร้อยเอ็ด สกษ.	874.6	939.4	64.80
เพชรบูรณ์	875.7	938.6	62.90
มหาสารคาม	1,208.0	1,269.2	61.20
กาฬสินธุ์	916.4	977.0	60.60
สมุทรปราการ สกษ.	616.3	676.7	60.40
ศรีสำโรง สกษ.	742.7	803.0	60.30
กรุงเทพมหานคร	843.2	903.3	60.10
ปากช่อง สกษ.	662.8	721.0	58.20
พระนครศรีอยุธยา	992.9	1,050.0	57.10
แม่สะเรียง	992.1	1,048.60	56.50
นครศรีธรรมราช	1,565.6	1,621.2	55.60
สุรินทร์ สกษ.	950.4	1,005.7	55.30
พัทลุง สกษ.	820.4	874.6	54.20
กบินทร์บุรี	1,201.6	1,255.5	53.90
ขอนแก่น	885.6	939.2	53.60
นครพนม	1,920.6	1,973.7	53.10
สงขลา	1,105.3	1,157.5	52.20
อุบลราชธานี สกษ.	972.2	1,023.8	51.60
กรุงเทพฯ ท่าเรือคลองเตย	601.7	652.4	50.70
พระแสง สอท.	1,393.1	1,443.1	50.00

## ปริมาณน้ำในอ่างเก็บน้ำ

รายงานข้อมูลน้ำในเขื่อนจากกรมชลประทาน ณ วันที่ 10 ก.ย.55 พบว่าในช่วงหนึ่งสัปดาห์ที่ผ่านมา ปริมาณน้ำเก็บกักทั้งประเทศ อยู่ที่ 45,184 ล้านลูกบาศก์เมตร เพิ่มขึ้นจากสัปดาห์ที่แล้ว ( 3 ก.ย.55 )2,411 ล้านลูกบาศก์เมตร โดยเขื่อนที่มีปริมาณน้ำกักเก็บต่ำกว่า 30% ได้แก่ เขื่อนลำปาว (26%) เขื่อนลำพระเพลิง (23%) เขื่อนอุบลรัตน์ (29%) เขื่อนมูลบน (29%) และ เขื่อนกระเสียว (29%) ด้านเขื่อนภูมิพลและเขื่อนสิริกิติ์ มีปริมาณน้ำกักเก็บคงเหลือ 52% และ 61% ตามลำดับ

อ่างเก็บน้ำ	2012-09-03		2012-09-10		เพิ่มขึ้น/ลดลง	
	ปริมาณน้ำ (ล้าน ลบ.ม.)	% เทียบกับ รณก.	ปริมาณน้ำ (ล้าน ลบ.ม.)	% เทียบกับ รณก.	ปริมาณน้ำ (ล้าน ลบ.ม.)	% เทียบกับ รณก.
<b>ภาคเหนือ</b>						
ภูมิพล (2)	6,612	<b>49</b>	6,965	<b>52</b>	353	2.62
สิริกิติ์ (2)	5,359	<b>56</b>	5,764	<b>61</b>	405	4.26
แม่จัด	104	<b>39</b>	126	<b>48</b>	22	8.30
กัวลม	61	<b>58</b>	85	<b>80</b>	24	22.64

แม่กาง	98	37	106	40	8	3.04
กัวคองหมา	55	32	89	52	34	20.00
แควน้อย	382	41	463	49	81	8.63
<b>รวมภาคเหนือ</b>	<b>12,671</b>	<b>45</b>	<b>13,598</b>	<b>55</b>	<b>927</b>	<b>9.93</b>
<b>ภาคตะวันออกเฉียงเหนือ</b>						
ลำปาว	485	24	521	26	36	1.82
ลำตะคอง	91	29	93	30	2	0.64
ลำพระเพลิง	12	11	25	23	13	11.82
น้ำอูน	300	58	317	61	17	3.27
อุบลรัตน์ (2)	613	25	700	29	87	3.58
สิรินธร (2)	1,154	59	1,215	62	61	3.10
จุฬารัตน์ (2)	51	31	71	43	20	12.20
ห้วยหลวง	40	30	47	35	7	5.19
ลำนางรอง	52	43	55	45	3	2.48
มูลบน	34	24	41	29	7	4.96
น้ำพุง (2)	64	39	71	43	7	4.22
ลำแซะ	103	37	116	42	13	4.73
<b>รวมภาคตะวันออกเฉียงเหนือ</b>	<b>2,999</b>	<b>34</b>	<b>3,272</b>	<b>39</b>	<b>273</b>	<b>4.83</b>
<b>ภาคกลาง</b>						
ป่าสักฯ	203	26	319	41	116	14.78
กระเสียว	57	24	70	29	13	5.42
ทับเสลา	48	30	65	41	17	10.63
<b>รวมภาคกลาง</b>	<b>308</b>	<b>27</b>	<b>454</b>	<b>37</b>	<b>146</b>	<b>10.27</b>
<b>ภาคตะวันตก</b>						
ศรีนครินทร์ (2)	14,265	80	14,756	83	491	2.77
วชิราลงกรณ (2)	6,962	79	7,375	83	413	4.66
<b>รวมภาคตะวันตก</b>	<b>21,227</b>	<b>79</b>	<b>22,131</b>	<b>83</b>	<b>904</b>	<b>3.71</b>
<b>ภาคตะวันออก</b>						
บางพระ	62	53	62	53	0	0.00
หนองปลาไหล	69	42	71	43	2	1.22
คลองลี้ยัด	142	34	187	45	45	10.71
ขุนด่านปราการชล	120	54	133	59	13	5.80
ประแสร์	125	50	147	59	22	8.87
<b>รวมภาคตะวันออก</b>	<b>518</b>	<b>47</b>	<b>600</b>	<b>52</b>	<b>82</b>	<b>5.32</b>
<b>ภาคใต้</b>						
แก่งกระจาน	468	66	497	70	29	4.08
ปราณบุรี	116	33	130	37	14	4.03
รัชชประภา (2)	3,833	68	3,889	69	56	0.99
บางลาง (2)	633	44	613	42	-20	-1.38
<b>รวมภาคใต้</b>	<b>5,050</b>	<b>53</b>	<b>5,129</b>	<b>55</b>	<b>79</b>	<b>1.93</b>
<b>รวมทั้งประเทศ</b>	<b>42,773</b>	<b>43</b>	<b>45,184</b>	<b>49</b>	<b>2,411</b>	<b>6.06</b>

## ระดับน้ำท่า

จากรายงานการตรวจวัดระดับน้ำของสถานีวัดน้ำท่ากรมชลประทาน วันที่ 11 ก.ย. 55 ณ เวลา 06:00 น.  
ระดับน้ำน้อยวิกฤต แสดงตามตารางด้านล่าง

ลุ่มน้ำ	แม่น้ำ	สถานที่ตั้งสถานีสำรวจปริมาณน้ำท่า	สถิติข้อมูลสถานี		น้ำท่าเวลา 06.00 น.	
			ดลิ่ง	ความจุ	ระดับน้ำ	ปริมาณน้ำ
			ม.	ลบ.ม. / วิ.	ม.	ลบ.ม. / วิ.
ปิง	ลี่	จ.ลำพูน บ้านฮีไฮด์ ( P.76 ) อ.ลี่	5.4	320	1.65	30
	ทา	จ.ลำพูน บ้านป่าซาง ( P.87 ) อ.ป่าซาง	4.1	120	1.02	3.7
ยม	ยม	จ.แพร่ บ้านห้วยสัก ( Y.20 ) อ.สอง	12	3,100	4.37	241
น่าน	น่าน	จ.อุดรดิษฐ์ บ้านบุญนาถ ( N.12A ) อ.ท่าปลา	12.24	3,043	2.41	195.7
เจ้าพระยา	คลองโพธิ์	จ.นครสวรรค์ บ้านใหม่คลองเจริญ ( Ct.7 ) กิ่ง อ.แม่เป็น	104.88	170	101.37	0
	ห้วยขุนแก้ว	จ.อุทัยธานี บ้านสมอทอง ( C.30 ) อ.ห้วยคต	108.3	830	101.63	0
	ห้วยทับเสลา	จ.อุทัยธานี บ้านบึงอ้ายเจียม ( Ct.9 ) อ.ลานสัก	127.47	280	123.47	1
ป่าสัก	ป่าสัก	จ.ลพบุรี บ้านบัวชุม ( S.39 ) อ.ชัยบาดาล	52.59	1,230	42.68	219
	ป่าสัก	จ.สระบุรี บ้านป่า ( S.9 ) อ.แก่งคอย*	22.56	1,740	9.94	82
	ป่าสัก	จ.อยุธยา รพ.ปัจฉิม ( S.5 ) อ.พระนครศรีอยุธยา*	4.7	1,400	2.14	0
ชี	ชี	จ.มหาสารคาม ( E.91 ) อ.โกสุมพิสัย	11.7	834	5.89	251.6
มูล	ลำพระเพลิง	จ.นครราชสีมา บ้านวังกะโล้ ( M.145 ) อ.ปากช่อง	7.45	157	4.65	18.8
	ลำตะคอง	จ.นครราชสีมา สะพานอาคารเซิร์ม ( M.89 ) อ.ปากช่อง	7.3	209	1.83	8
	ลำปลายมาศ	จ.บุรีรัมย์ บ้านไผ่น้อย ( M.185 ) อ.ลำปลายมาศ	7.1	142	6.28	41.4
	มูล	จ.บุรีรัมย์ บ้านสตึก ( M.6A ) อ.สตึก	5.4	303	3.05	96
มูล	ห้วยละเือง	จ.อำนาจเจริญ บ้านนาผือ ( M.155 ) อ.เมือง	5.8	300	1.3	12.4
	มูล	จ.อุบลราชธานี สะพานเสรีประชาธิปไตย ( M.7 ) อ.เมือง	7	2,600	4.28	872
แม่กลอง	ลำตะเพิน	จ.กาญจนบุรี บ้านทุ่งนางนารอก ( K.12 ) อ.เมือง	6.1	166	0.81	2.3
	ลำภาชี	จ.ราชบุรี บ้านบ่อ ( K.17 ) อ.สวนผึ้ง	5.9	550	0.65	13.8
ปราจีนบุรี	คลองยาง	จ.ปราจีนบุรี บ้านทุ่งแฝก ( Kgt.14 ) อ.นาดี	7.06	345	1.54	4.4
	ห้วยโสมง	จ.ปราจีนบุรี บ้านแก่งดินสอ ( Kgt.15A ) อ.นาดี	9.07	776	3.38	34.6
ชายฝั่งทะเล	ประแสร์	จ.ระยอง บ้านเขาจิก ( Z.11 ) อ.แกลง	7.27	160	2.31	11.8
	ค.หินดาด	จ.จันทบุรี บ้านโป่งน้ำร้อน ( Z.21 ) อ.มะขาม	7.49	263	1.37	9.1
เพชรบุรี	เพชรบุรี	จ.เพชรบุรี ท้ายเขื่อนเพชรบุรี บ้านท่ายาง ( B.10 ) อ.ท่ายาง*	8.5	400	1.7	29.3
ชายฝั่งทะเล	ค.บางสะพาน	จ.ประจวบฯ บ้านวังยาว ( Gt.7 ) อ.บางสะพาน	7.5	-	2.07	0
ตะวันตก	ค.ทับสะแก	จ.ประจวบฯ บ้านกลาง ( Gt.9 ) อ.ทับสะแก	3.85	70	0.54	0.2
ภาคใต้ฝั่ง	ท่าตะเภา	จ.ชุมพร ที่สะพานบ้านวังครก ( X.158 ) อ.ท่าแซะ	12.2	1,017	3.87	37.5
ตะวันออก	ท่าตะเภา	จ.ชุมพร ที่สะพานเทศบาล 2 ( X.180 ) อ.เมือง	3.8	262	-0.1	0
	คลองชุมพร	จ.ชุมพร บ้านวังไผ่ ( X.53A ) อ.เมือง	9.34	163	3.1	10.5
	ค.ท่าดี	จ.นครศรีธรรมราช บ้านนาป่า ( X.203 ) อ.เมือง	10.8	56	7.7	0.5
	คลองกลาย	จ.นครศรีธรรมราช บ้านห้วยนา ( X.149 ) อ.นบพิตำ	33.96	1,500	29.06	33.9
	สายบุรี	จ.นราธิวาส บ้านซากอ ( X.184 ) อ.ศรีสาคร	32.8	1,910	23.56	28
สงขลา	ค.นาท่อม	จ.พัทลุง บ้านลำ ( X.170 ) กิ่ง อ.ศรีนครินทร์	27.8	1,168	20.27	2.1
	คูตะเภา	จ.สงขลา บ้านหาดใหญ่ใน ( X.44 ) อ.หาดใหญ่	7.4	586	0.3	17
ภาคใต้ฝั่งตะวันตก	ตะกั่วป่า	จ.พังงา บ้านหินदान ( X.186 ) อ.ตะกั่วป่า	4.4	575	0.55	43.5
	ค.บางใหญ่	จ.ภูเก็ต ร.ร.สตรีภูเก็ต ( X.191 ) อ.เมือง	4	29	2.12	5.1
	ตรัง	จ.ตรัง บ้านท่าจีน ( X.47 ) อ.เมือง	4.2	-	0.3	0
	คลองละงู	จ.สตูล บ้านท่าเคียน ( X.150 ) อ.ละงู	12.8	302	6.04	13.8

## รายงานระดับน้ำล้นตลิ่ง

จากการตรวจวัดข้อมูลน้ำท่าสถานีวัดน้ำท่ากรมชลประทาน ระหว่างวันที่ 5-11 ก.ย. 55 ตรวจวัดระดับน้ำ ณ เวลา 06:00 น. รายงานสถานีที่มีปริมาณน้ำล้นตลิ่ง รายละเอียดตามตารางด้านล่าง

สถานี	ระดับน้ำ (เมตร)							
	ระดับตลิ่ง	5/9/55	6/9/55	7/9/55	8/9/55	9/9/55	10/9/55	11/9/55
Y.33 บ้านคลองตาล อ.ศรีสำโรง จ.สุโขทัย	9.56	7.07	8.90	8.20	8.38	9.08	9.52	9.75
S.4B สะพานพัฒนาภาคเหนือ อ.เมือง จ.เพชรบูรณ์	10.10	8.07	8.35	8.56	8.89	9.32	9.11	9.13
M.26A ละลูน อ.กระสังข์ จ.บุรีรัมย์	6.90	2.50	3.40	4.45	5.20	5.90	6.88	7.80
Kgt.10 บ้านสระขวัญ อ.เมือง จ.สระแก้ว	11.50	6.10	6.16	9.12	10.61	11.57	11.11	8.64

## ปริมาณน้ำไหลผ่านในแม่น้ำเจ้าพระยาและแม่น้ำป่าสัก

จากรายงานปริมาณน้ำไหลผ่านในแม่น้ำเจ้าพระยาจากสถานีตรวจวัดของกรมชลประทาน ที่สถานี C.2 ค่ายจिरประวัติ จ.นครสวรรค์ และที่สถานี C.13 ท้ายเขื่อนเจ้าพระยา จ.ชัยนาท พบว่า ช่วงวันที่ 5-11 ก.ย.55 ปริมาณน้ำไหลผ่านที่ค่ายจिरประวัติเพิ่มขึ้นอย่างต่อเนื่อง โดยในวันที่ 11 ก.ย. 55 ปริมาณน้ำไหลผ่านอยู่ที่ 1,838 ลบ.ม./วินาที ส่วนที่สถานีท้ายเขื่อนเจ้าพระยา ปริมาณน้ำเริ่มลดลง ปริมาณน้ำไหลผ่านอยู่ที่ 1,798 ลบ.ม./วินาที และที่สถานีบางไทร จ.พระนครศรีอยุธยา อยู่ที่ 1,588 ลบ.ม./วินาที สำหรับเขื่อนพระรามหก แม่น้ำป่าสัก ปริมาณน้ำไหลระบาย อยู่ที่ 178 ลบ.ม./วินาที

สถานี	ปริมาณน้ำไหลผ่าน (ลบ.ม./วินาที)							
	ความจุลน้ำ	5/9/55	6/9/55	7/9/55	8/9/55	9/9/55	10/9/55	11/9/55
C.2 ค่ายจिरประวัติ อ.เมือง จ.นครสวรรค์	3,500	933	949	985	1,065	1,409	1,829	1,838
C.13 ท้ายเขื่อนเจ้าพระยา อ.สรรพยา จ.ชัยนาท	2,840	793	815	988	1,101	1,368	1,810	1,798
เขื่อนพระรามหก อ.ท่าเรือ จ.พระนครศรีอยุธยา	1,800	69	71	140	207	133	118	178
สถานีบางไทร อ.บางไทร จ.พระนครศรีอยุธยา	3,600	798	746	722	781	1,020	1,146	1,588