

รายงานข้อมูลน้ำรายสัปดาห์ ครั้งที่ 36/2555 (ระหว่างวันที่ 29 ส.ค.-4 ก.ย. 55)

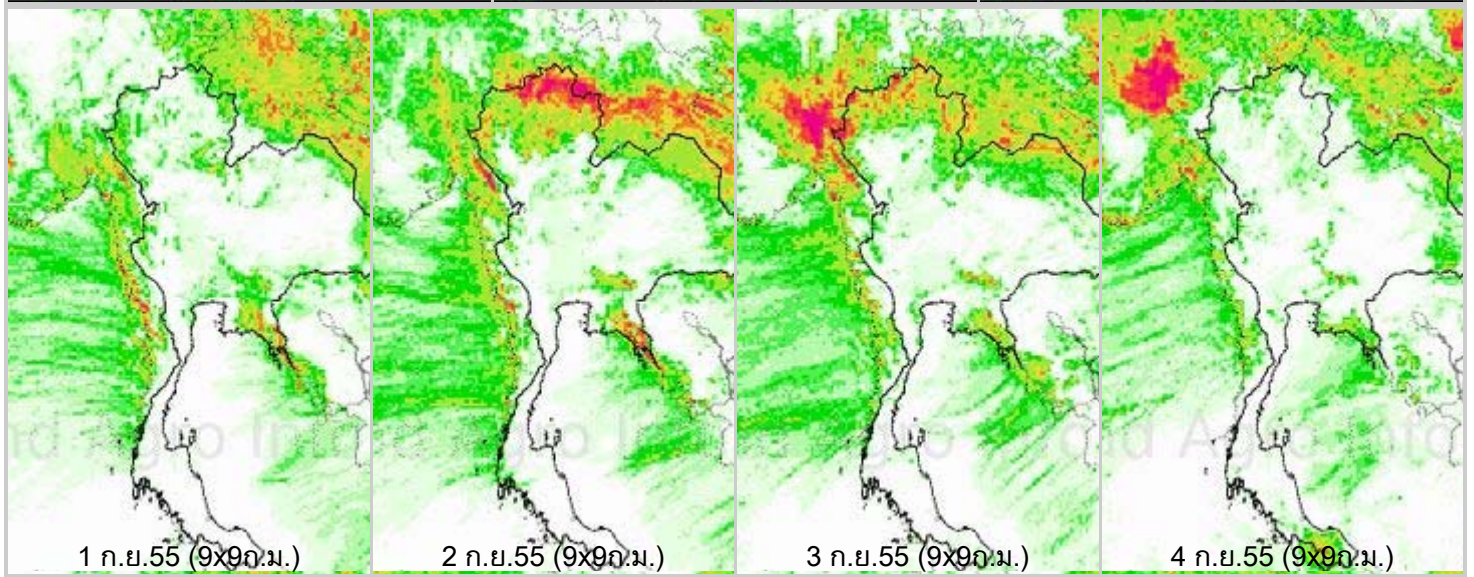
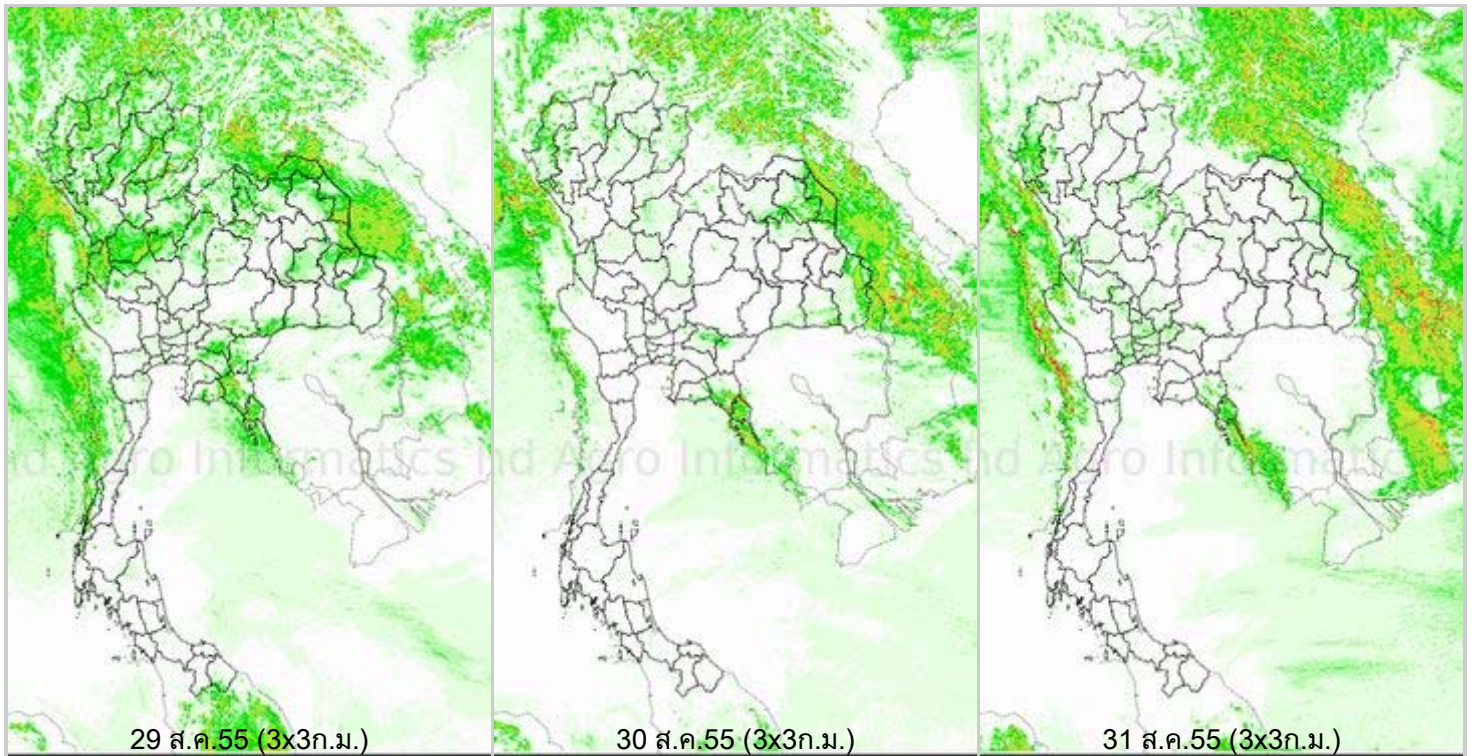
สรุปข้อมูลน้ำรายสัปดาห์

1. สัปดาห์นี้ภาคเหนือมีฝนหนักถึงหนักมากบริเวณจังหวัดเชียงใหม่ เชียงราย น่าน แพร่ พะเยา พิจิตร เพชรบูรณ์ แม่ฮ่องสอน ลำปาง ลำพูน อุตรดิตถ์ ภาคตะวันออกเฉียงเหนือ บริเวณจังหวัดขอนแก่น ชัยภูมิ นครพนม มหาสารคาม ร้อยเอ็ด ศรีสะเกษ สกลนคร หนองบัวลำภู อุบลราชธานี ภาคใต้ บริเวณจังหวัดกระบี่ ตรัง บัตตานี ระนอง สุราษฎร์ธานี ภาคตะวันออกมีฝนปานกลางถึงหนักบริเวณ จังหวัดตราด จันทบุรี ปราจีนบุรี สระแก้ว สำหรับภาคกลางบริเวณจังหวัดนครสวรรค์ ลพบุรี พระนครศรีอยุธยา กรุงเทพฯและปริมณฑล จากการตรวจวัดปริมาณฝนสะสม 7 วัน ของสถานีตรวจ อากาศกรมอุตุนิยมวิทยา พบว่าปริมาณฝนสะสมสูงสุดอยู่ที่สถานีระนองเพชรบูรณ์และร้อยเอ็ด โดยวัด ปริมาณฝนได้ 336.0 191.0 และ 171.2 มิลลิเมตร ตามลำดับ
2. อุณหภูมิพื้นผิวน้ำทะเลฝั่งอันดามันและฝั่งอ่าวไทย มีอุณหภูมิอยู่ที่ประมาณ 27-29 องศาเซลเซียส ตลอด ทั้งสัปดาห์ ความสูงของคลื่นบริเวณฝั่งอ่าวไทยใกล้ฝั่งทะเลมีคลื่นสูงประมาณ 1-2 เมตร สำหรับฝั่ง อันดามันทะเลมีคลื่นสูงประมาณ 2-3 เมตร บริเวณที่มีฝนฟ้าคะนองคลื่นสูงมากกว่า 3 เมตร
3. รายงานข้อมูลน้ำในเขื่อนจากกรมชลประทาน ณ วันที่ 3 ก.ย.55 พบว่าในช่วงหนึ่งสัปดาห์ที่ผ่านมา ปริมาณน้ำเก็บกักทั่วประเทศ อยู่ที่ 42,773 ล้านลูกบาศก์เมตร เพิ่มขึ้นจากสัปดาห์ที่แล้ว (27 ส. ค.55)1,083 ล้านลูกบาศก์เมตร โดยเขื่อนที่มีปริมาณน้ำกักเก็บต่ำกว่า 30% ได้แก่ เขื่อนลำปาว (24%) ลำตะคอง (29%) เขื่อนลำพระเพลิง (11%) เขื่อนอุบลรัตน์ (25%) เขื่อนมูลบน (24%) เขื่อนป่า ลักข(26%) เขื่อนกระเสียว (24%) ด้านเขื่อนภูมิพลและเขื่อนสิริกิติ์ มีปริมาณน้ำกักเก็บคงเหลือ 49% และ 56% ตามลำดับ

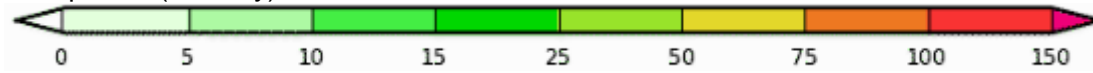
แผนภาพคาดการณ์ปริมาณฝนรายวันล่วงหน้า 7 วัน ความละเอียด 3x3 กิโลเมตร และ 9x9 จากแบบจำลองสภาพอากาศ(WRF Model) คาดการณ์เมื่อวันที่ 29 ส.ค.55

จากแผนภาพคาดการณ์ปริมาณฝนสะสมรายวันล่วงหน้า 7 วัน ความละเอียด 3x3 กิโลเมตร และ 9x9 กิโลเมตร 29-31 ส.ค. จะมีฝนตกเล็กน้อยถึงปานกลางในภาคเหนือตอนบน ภาคตะวันออกเฉียงเหนือ และภาค ตะวันออก ช่วงวันที่ 1-3 ก.ย. จะมีฝนตกปานกลางถึงหนักมากในภาคเหนือ ภาคกลาง ภาคตะวันออกเฉียงเหนือ ตอนบน ภาคตะวันออกและภาคใต้ฝั่งตะวันตก โดยจะมีฝนตกหนักในบางพื้นที่ จากนั้นวันที่ 4 ก.ย. จะมีปริมาณ ลดลง

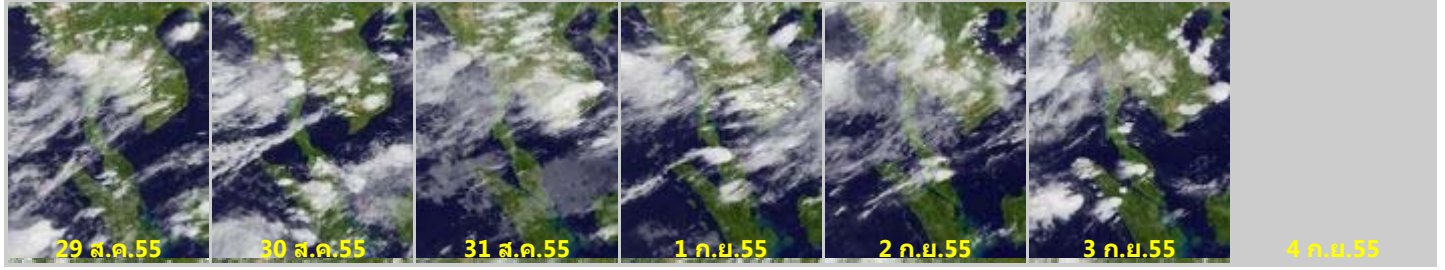
โดยผลลัพธ์ที่ได้จากแบบจำลองมีความสอดคล้องใกล้เคียงกับเหตุการณ์ที่เกิดขึ้นจริง เมื่อเปรียบเทียบกับภาพ เรดาร์ตรวจอากาศของกรมอุตุนิยมวิทยา แผนภาพแสดงปริมาณฝนสะสมของสถาบันวิจัยทหารเรืออเมริกา



Precipitation(mm/day)

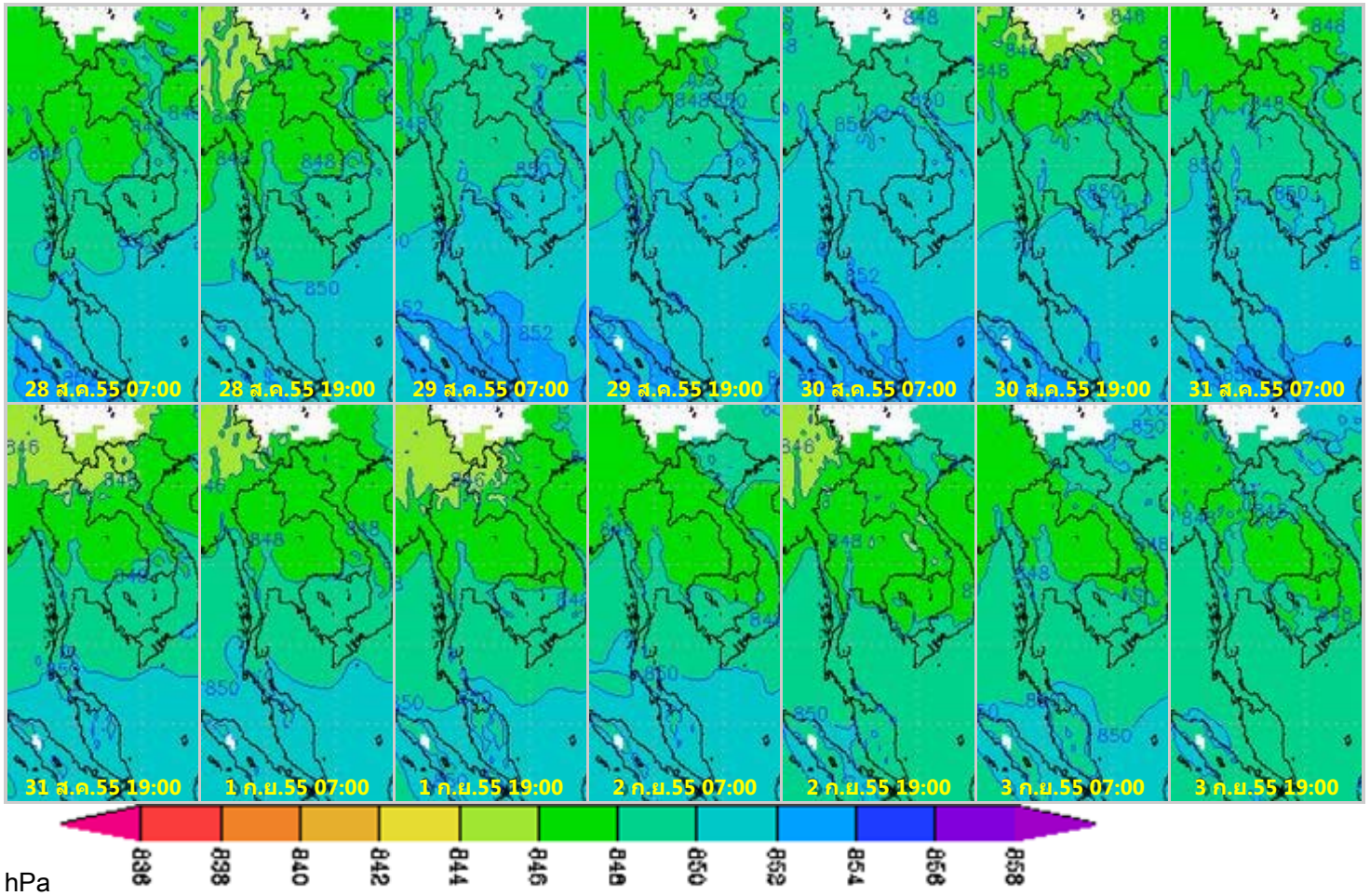


ภาพถ่ายดาวเทียม Goes-9 (29 ส.ค.- 4 ก.ย. 55)

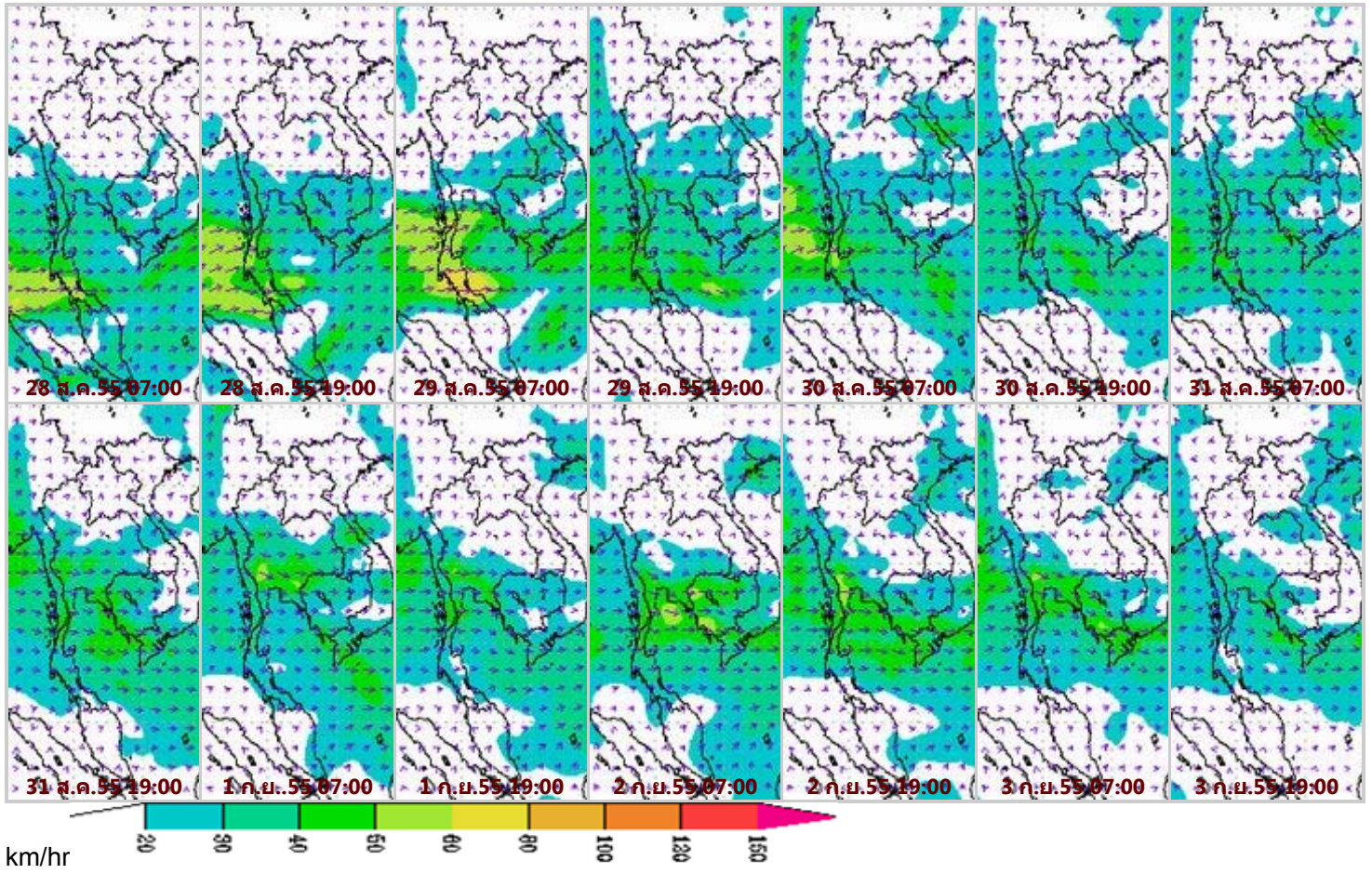


จากภาพถ่ายดาวเทียม Goes-9 พบว่ามีกลุ่มเมฆปกคลุมประเทศไทยตลอดทั้งสัปดาห์ ส่งผลให้มีฝนตกกระจายทั่วทุกภาคของประเทศ กับมีฝนตกหนักถึงหนักมากเป็นบางแห่งโดยเฉพาะบริเวณภาคเหนือ และภาคตะวันออกเฉียงเหนือ

แผนที่อากาศที่ระดับ 1.5 กิโลเมตร เหนือระดับน้ำทะเล จากแบบจำลองสภาพอากาศ WRF



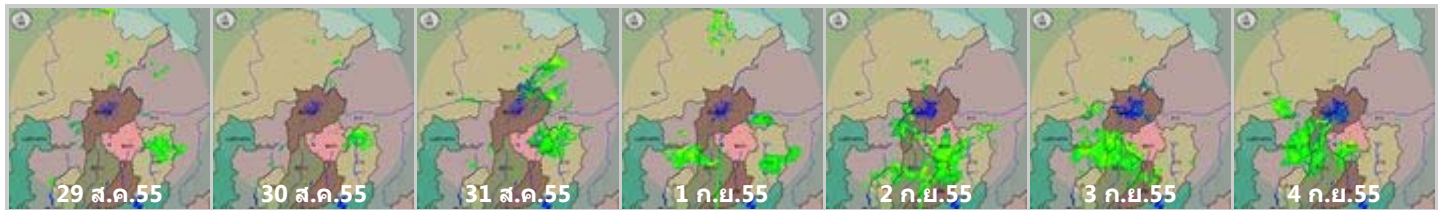
จากภาพแผนที่อากาศที่ระดับ 1.5 กิโลเมตร เหนือระดับน้ำทะเล พบว่าร่องมรสุมพาดผ่านภาคเหนือและภาคตะวันออกเฉียงเหนือตอนบนมีกำลังแรงในช่วงปลายสัปดาห์ ประกอบกับมรสุมตะวันตกเฉียงใต้พัดปกคลุมทะเลอันดามัน ประเทศไทยและอ่าวไทยมีกำลังปานกลางถึงค่อนข้างแรง มีค่าอยู่ระหว่าง 848-850 hPa



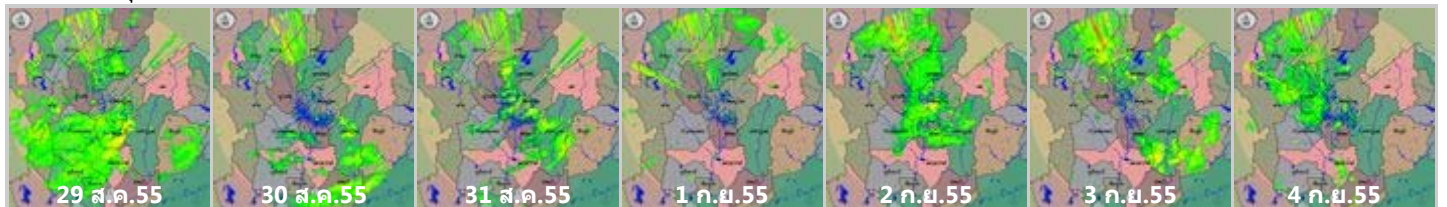
จากภาพแผนที่ความเร็วลมในระดับ 1.5 กิโลเมตร เหนือระดับน้ำทะเล พบว่าในช่วงต้นสัปดาห์มีลมตะวันตกเฉียงใต้พัดกำลังปานกลางพัดปกคลุมทะเลอันดามัน ประเทศ และอ่าวไทย ความเร็วลมอยู่ในช่วง 60-80 กิโลเมตรต่อชั่วโมงในช่วงต้นสัปดาห์ จากนั้นอ่อนกำลังลงตามลำดับ

เครือข่ายภาพเรดาร์กรมอุตุนิยมวิทยา

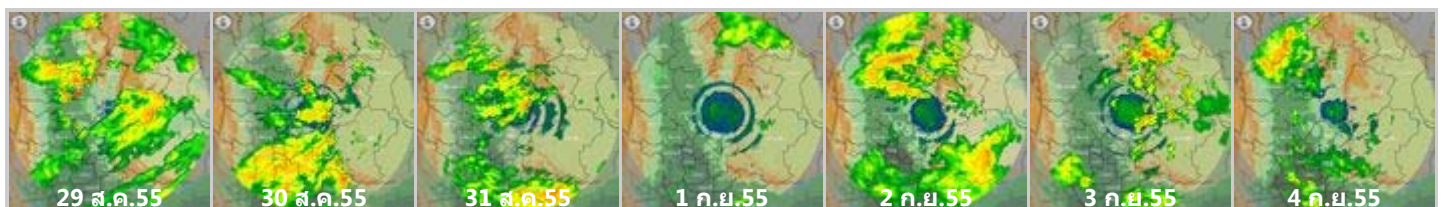
เรดาร์เชียงใหม่



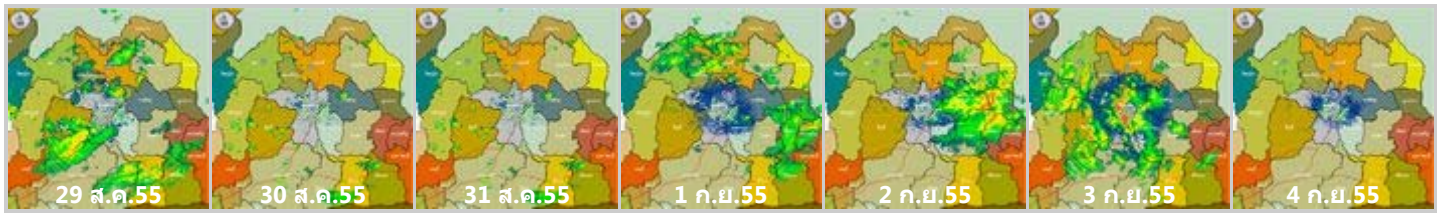
เรดาร์พิษณุโลก



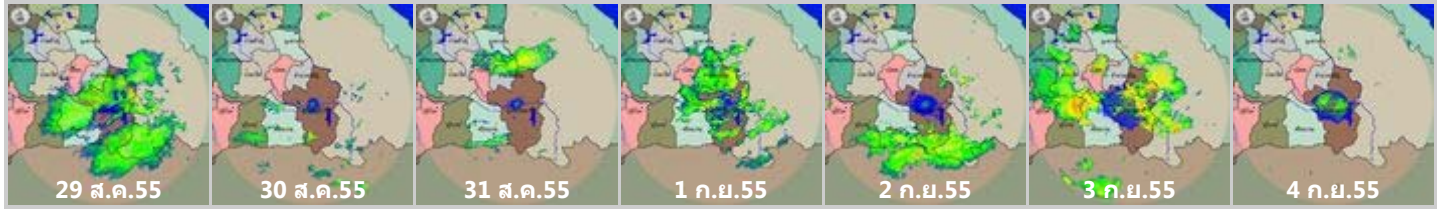
เรดาร์เพชรบูรณ์



เรดาร์ขอนแก่น



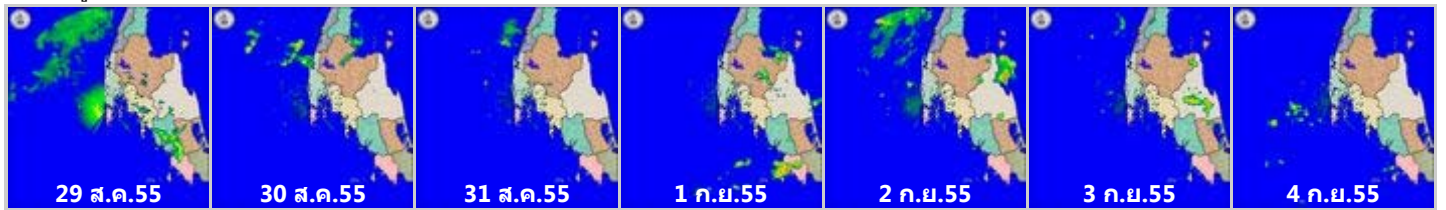
เรดาร์อุบลราชธานี



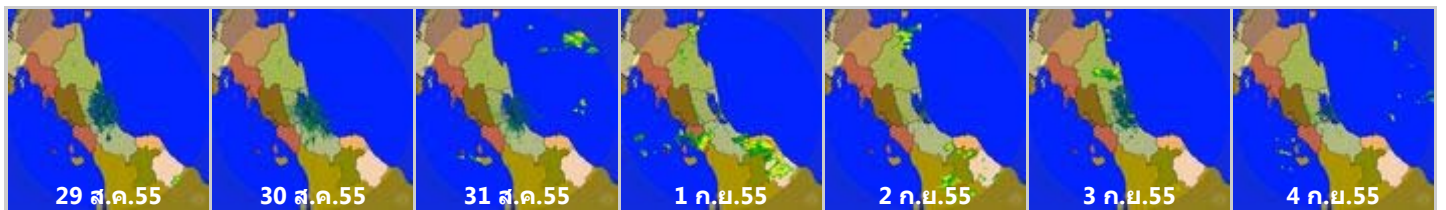
เรดาร์สุพรรณภูมิ



เรดาร์ภูเก็ต



เรดาร์สงขลา



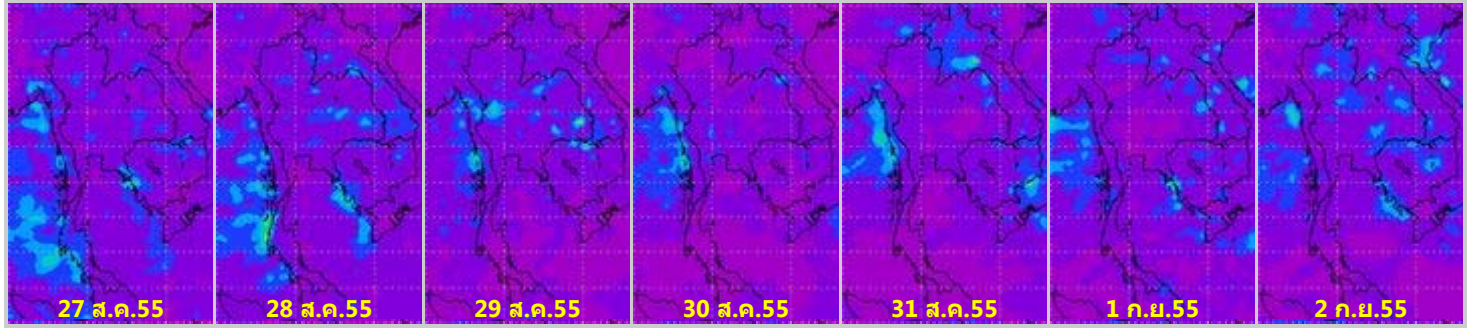
เครือข่ายภาพเรดาร์สำนักกระบายน้ำกรุงเทพฯ

เรดาร์ภาษีเจริญ

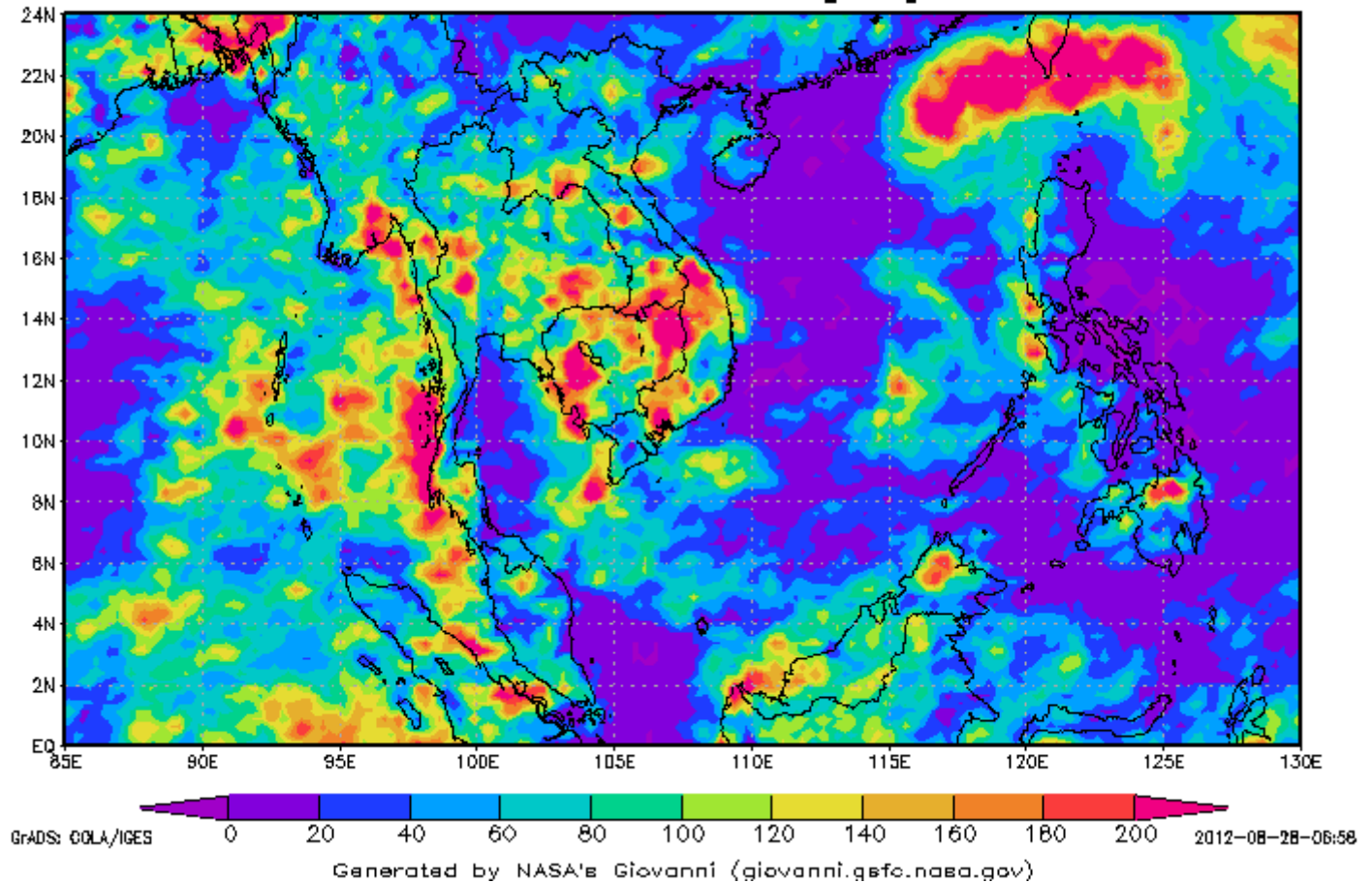


ข้อมูลจากเครือข่ายภาพเรดาร์กรมอุตุนิยมวิทยา และจากสำนักกระบายน้ำกรุงเทพฯ พบว่า ภาคเหนือ ภาคตะวันออกเฉียงเหนือ ภาคตะวันออกเฉียงเหนือ ภาคตะวันออก ภาคตะวันตก กทมและปริมณฑลมีฝนตกหนาแน่นเกือบตลอดทั้งสัปดาห์ ส่วนภาคใต้มีฝนลดลงในช่วงปลายสัปดาห์

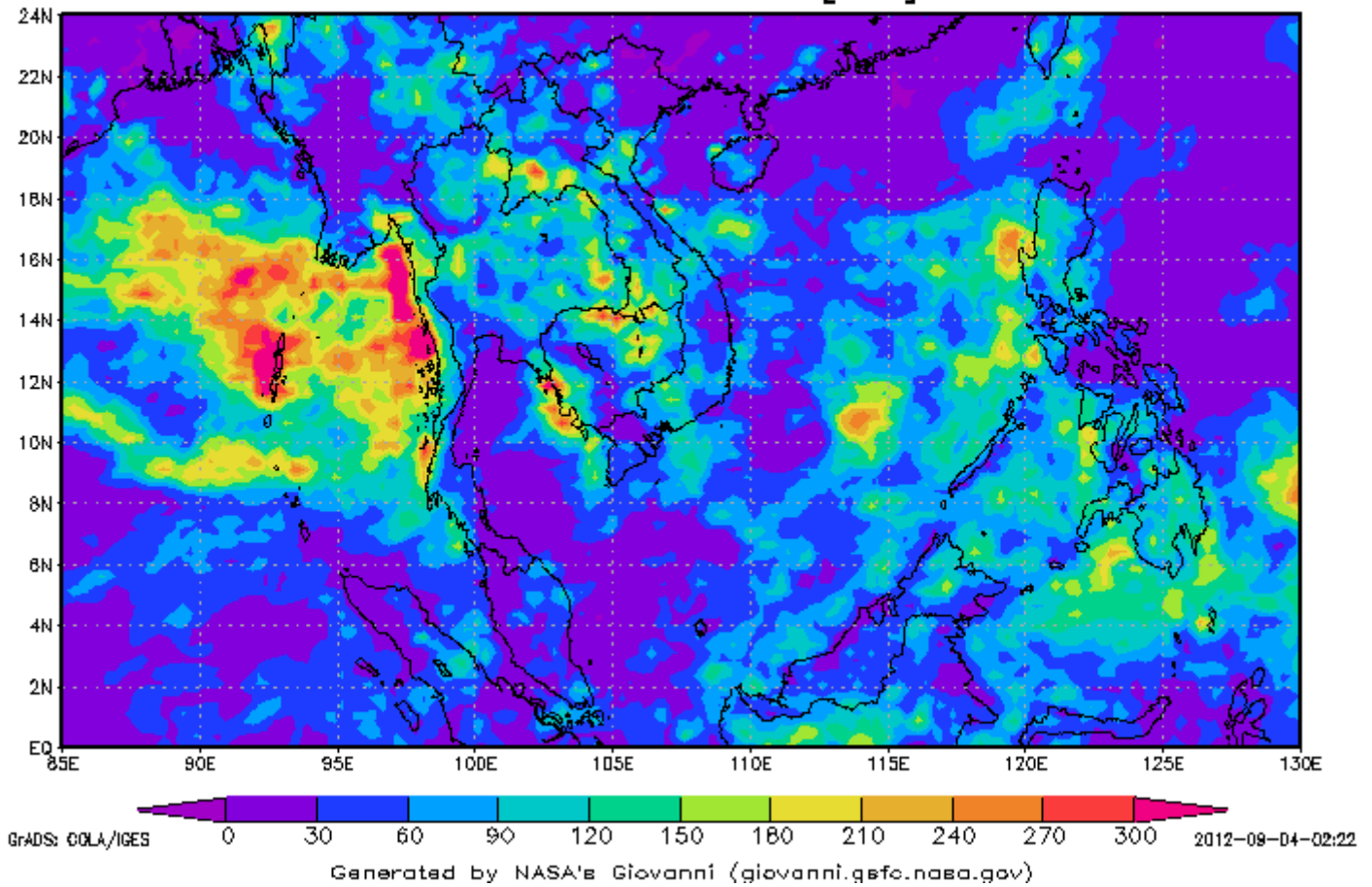
แผนภาพแสดงปริมาณฝนสะสมจาก NASA (27 ส.ค.- 2 ก.ย. 55)



3-hourly TMPA-RT 00Z20Aug2012-00Z27Aug2012
Accumulated Rainfall [mm]

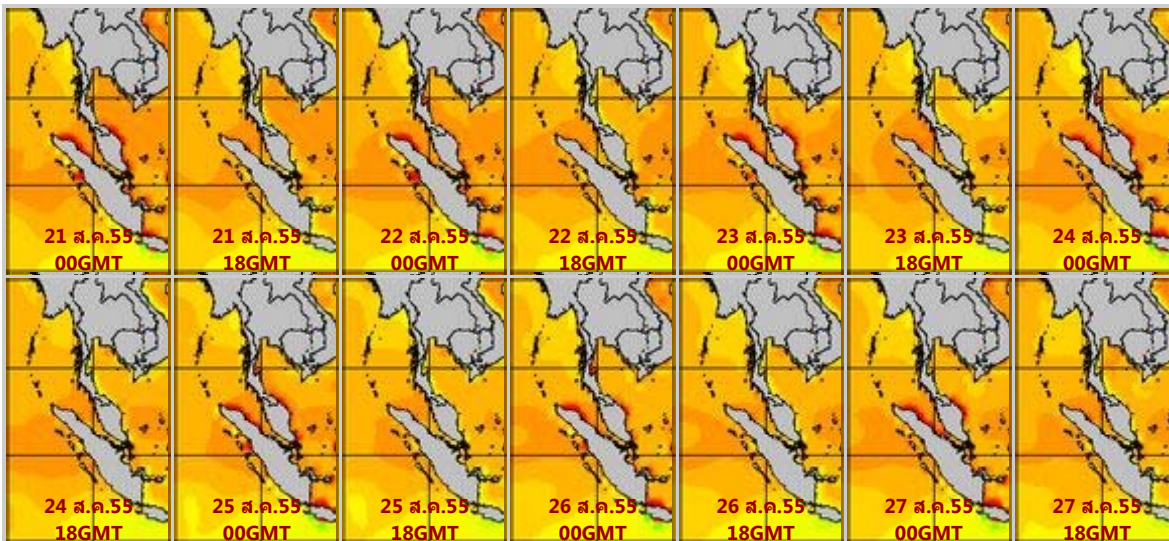


3-hourly TMPA-RT 00Z27Aug2012-00Z03Sep2012 Accumulated Rainfall [mm]

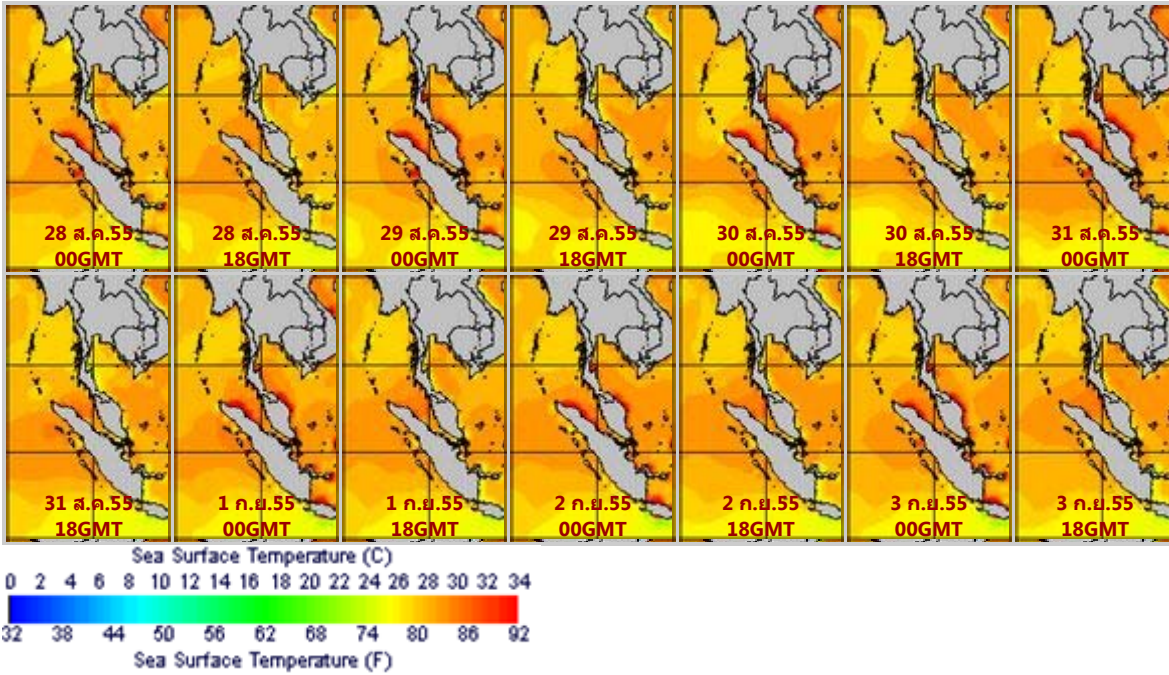


จากแผนภาพแสดงปริมาณฝนสะสมของ NASA พบว่าสัปดาห์นี้ปริมาณฝนเพิ่มขึ้นจากสัปดาห์ที่แล้ว มีฝนตกหนาแน่นในภาคเหนือ ภาคตะวันออกเฉียงเหนือ ภาคกลาง ภาคตะวันตก ภาคตะวันออก และภาคใต้ฝั่งตะวันตก เกือบตลอดสัปดาห์

แผนภาพแสดงอุณหภูมิพื้นผิวน้ำทะเล (28 ส.ค.- 3 ก.ย. 55 วันละ 2 ภาพ 06GMT และ 18GMT) สัปดาห์ก่อนหน้า

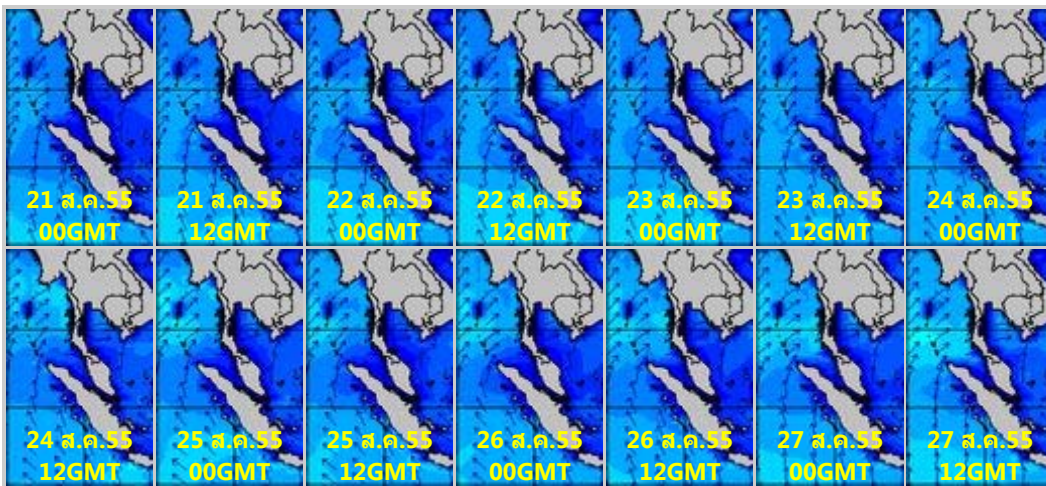


สัปดาห์นี้

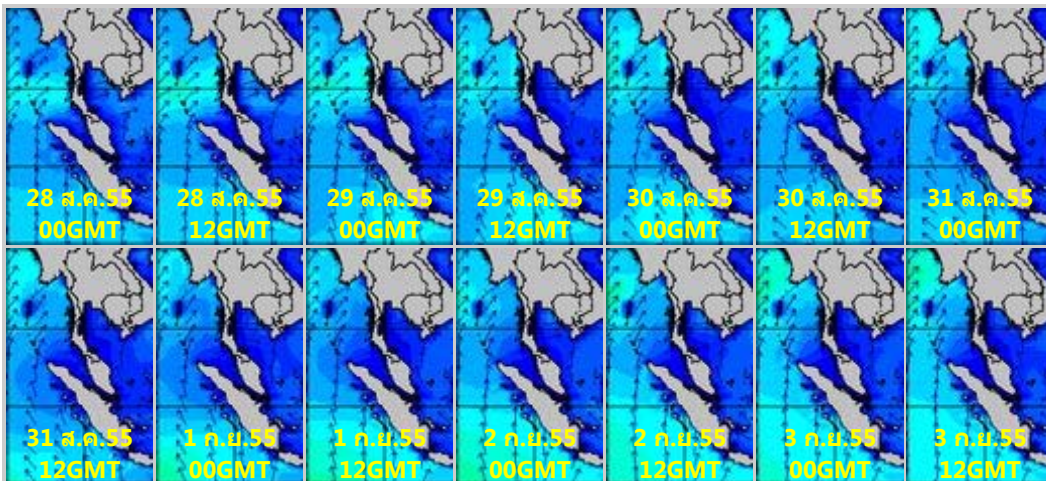


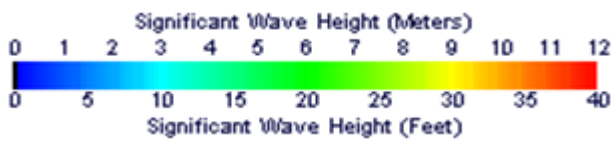
จากแผนภาพแสดงอุณหภูมิพื้นผิวน้ำทะเลฝั่งอันดามันและฝั่งอ่าวไทย มีอุณหภูมิอยู่ที่ประมาณ 27-29 องศาเซลเซียส ตลอดทั้งสัปดาห์

แผนภาพแสดงความสูงของคลื่น (28 ส.ค.- 3 ก.ย. 55 วันละ 2 ภาพ 00GMT และ 12GMT) สัปดาห์ก่อนหน้า



สัปดาห์นี้





แผนภาพแสดงความสูงของคลื่นบริเวณฝั่งอ่าวไทยใกล้ฝั่งทะเลมีคลื่นสูงประมาณ 1-2 เมตร สำหรับฝั่งอันดามันทะเลมีคลื่นสูงประมาณ 2-3 เมตร บริเวณที่มีฝนฟ้าคะนองคลื่นสูงมากกว่า 3 เมตร

ปริมาณฝน

สัปดาห์นี้ภาคเหนือมีฝนหนักถึงหนักมากบริเวณจังหวัดเชียงใหม่ เชียงราย น่าน แพร่ พะเยา พิจิตร เพชรบูรณ์ แม่ฮ่องสอน ลำปาง ลำพูน อุตรดิตถ์ ภาคตะวันออกเฉียงเหนือ บริเวณจังหวัดขอนแก่น ชัยภูมิ นครพนม มหาสารคาม ร้อยเอ็ด ศรีสะเกษ สกลนคร หนองบัวลำภู อุบลราชธานี ภาคใต้บริเวณจังหวัดกระบี่ ตรัง ปัตตานี ระนอง สุราษฎร์ธานี ภาคตะวันออกมีฝนปานกลางถึงหนักบริเวณจังหวัดตราด จันทบุรี ปราจีนบุรี สระแก้ว สำหรับภาคกลางบริเวณจังหวัดนครสวรรค์ ลพบุรี พระนครศรีอยุธยา กรุงเทพฯ และปริมณฑล จากการตรวจวัดปริมาณฝนสะสม 7 วัน ของสถานีตรวจอากาศกรมอุตุนิยมวิทยา พบว่าปริมาณฝนสะสมสูงสุดอยู่ที่สถานี ระนองเพชรบูรณ์และร้อยเอ็ด โดยวัดปริมาณฝนได้ 336.0 191.0 และ 171.2 มิลลิเมตร ตามลำดับ

สถานี	ปริมาณฝนสะสมตั้งแต่ต้นปี		เพิ่มขึ้น
	27/8/55	3/9/55	
ระนอง	3,673.6	4,009.6	336.00
เพชรบูรณ์	684.7	875.7	191.00
ร้อยเอ็ด สกษ.	703.4	874.6	171.20
ตราด	3,451.0	3,610.9	159.90
อุตรดิตถ์	996.0	1,155.8	159.80
พะเยา	612.3	730.9	118.60
นครพนม	1,803.8	1,920.6	116.80
อุบลราชธานี สกษ.	857.1	972.2	115.10
ศรีสะเกษ	973.0	1,087.3	114.30
สกลนคร สกษ.	1,398.7	1,509.5	110.80
สกลนคร	1,500.5	1,607.9	107.40
ขอนแก่น	780.6	885.6	105.00
พิจิตร สกษ.	656.6	761.1	104.50
หนองบัวลำภู	825.6	928.3	102.70
อุบลราชธานี (ศูนย์ฯ)	1,009.4	1,110.7	101.30
ดอยอ่างขาง	1,272.50	1,372.0	99.50
มหาสารคาม	1,110.8	1,208.0	97.20
สนามบินดอนเมือง	828.8	919.6	90.80
นครราชสีมา	643.5	733.5	90.00
ชัยภูมิ	646.1	735.6	89.50
ตะกั่วป่า	2,871.2	2,960.2	89.00
ปราจีนบุรี	1,212.3	1,298.1	85.80
บัวชุม	760.8	845.4	84.60
ลำปาง สกษ.	710.2	792.5	82.30

ร้อยเอ็ด	829.9	912.1	82.20
อุ้มผาง	1,186.8	1,264.9	78.10
ลำปาง	838.5	916.6	78.10
แม่สะเรียง	915.4	992.1	76.70
กระบี่	1,906.6	1,980.8	74.20
นางรอง	771.5	845.6	74.10
สุพรรณบุรี	495.5	568.8	73.30
ตรัง	1,565.6	1,637.8	72.20
ท่าวังผา	920.1	989.8	69.70
แพร่	978.8	1,047.9	69.10
หนองคาย	1,210.2	1,277.5	67.30
ลำพูน	560.8	627.9	67.10
เชียงใหม่	624.9	691.1	66.20
อุดรธานี	656.1	720.9	64.80
ทุ่งช้าง	932.3	996.9	64.60
นครสวรรค์	534.4	597.0	62.60
ดอยมูเซอร์ สกษ.	1,316.4	1,378.2	61.80
ภูเก็ต (ศูนย์ฯ)	2,113.6	2,175.0	61.40
ปทุมธานี สกษ.	639.5	698.9	59.40
วิเชียรบุรี	700.2	758.7	58.50
พระนครศรีอยุธยา	934.6	992.9	58.30
พลั่ว สกษ.	1,940.8	1,998.9	58.10
สุรินทร์ สกษ.	894.5	950.4	55.90
ทองผาภูมิ	1,519.1	1,574.6	55.50
พิษณุโลก	758.2	812.6	54.40
ท่าพระ สกษ.	817.9	870.8	52.90
ปัตตานี	979.7	1,032.1	52.40
กาฬสินธุ์	864.8	916.4	51.60

ปริมาณน้ำในอ่างเก็บน้ำ

รายงานข้อมูลน้ำในเขื่อนจากกรมชลประทาน ณ วันที่ 3 ก.ย.55 พบว่าในช่วงหนึ่งสัปดาห์ที่ผ่านมา ปริมาณน้ำเก็บกักทั่วประเทศ อยู่ที่ 42,773 ล้านลูกบาศก์เมตร เพิ่มขึ้นจากสัปดาห์ที่แล้ว (27 ส.ค.55)1,083 ล้านลูกบาศก์เมตร โดยเขื่อนที่มีปริมาณน้ำกักเก็บต่ำกว่า 30% ได้แก่ เขื่อนลำปาว (24%) ลำตะคอง (29%) เขื่อนลำพระเพลิง (11%) เขื่อนอุบลรัตน์ (25%) เขื่อนมูลบน (24%) เขื่อนป่าสักฯ(26%) เขื่อนกระเสียว (24%) ด้านเขื่อนภูมิพลและเขื่อนสิริกิติ์ มีปริมาณน้ำกักเก็บคงเหลือ 49% และ 56% ตามลำดับ

อ่างเก็บน้ำ	2012-08-27		2012-09-03		เพิ่มขึ้น/ลดลง	
	ปริมาณน้ำ (ล้าน ลบ.ม.)	% เทียบกับ รณก.	ปริมาณน้ำ (ล้าน ลบ.ม.)	% เทียบกับ รณก.	ปริมาณน้ำ (ล้าน ลบ.ม.)	% เทียบกับ รณก.
ภาคเหนือ						
ภูมิพล (2)	6,463	48	6,612	49	149	1.11
สิริกิติ์ (2)	5,100	54	5,359	56	259	2.72
แม่จัด	99	37	104	39	5	1.89
กัวลม	46	43	61	58	15	14.15
แม่กวาง	96	37	98	37	2	0.76
กัวคองหมา	53	31	55	32	2	1.18
แควน้อย	283	30	382	41	99	10.54
รวมภาคเหนือ	12,140	40	12,671	45	531	4.62
ภาคตะวันออกเฉียงเหนือ						
ลำปาว	462	23	485	24	23	1.16
ลำตะคอง	92	29	91	29	-1	-0.32
ลำพระเพลิง	13	12	12	11	-1	-0.91
น้ำอูน	292	56	300	58	8	1.54
อุบลรัตน์ (2)	600	25	613	25	13	0.53
สิรินธร (2)	1,057	54	1,154	59	97	4.93
จุฬารัตน์ (2)	48	29	51	31	3	1.83
ห้วยหลวง	33	24	40	30	7	5.19
ลำนางรอง	52	43	52	43	0	0.00
มูลบน	35	25	34	24	-1	-0.71
น้ำพุง (2)	55	33	64	39	9	5.42
ลำแซะ	104	38	103	37	-1	-0.36
รวมภาคตะวันออกเฉียงเหนือ	2,843	33	2,999	34	156	1.53
ภาคกลาง						
ป่าสักฯ	135	17	203	26	68	8.66
กระเสียว	64	27	57	24	-7	-2.92
ทับเสลา	45	28	48	30	3	1.88
รวมภาคกลาง	244	24	308	27	64	2.54
ภาคตะวันตก						
ศรีนครินทร์ (2)	14,108	80	14,265	80	157	0.88
วชิราลงกรณ์ (2)	6,949	78	6,962	79	13	0.15
รวมภาคตะวันตก	21,057	79	21,227	79	170	0.52
ภาคตะวันออก						
บางพระ	62	53	62	53	0	0.00
หนองปลาไหล	69	42	69	42	0	0.00
คลองสิียด	126	30	142	34	16	3.81
ขุนด่านปราการชล	89	40	120	54	31	13.84
ประแสร์	122	49	125	50	3	1.21
รวมภาคตะวันออก	468	43	518	47	50	3.77
ภาคใต้						
แก่งกระจาน	446	63	468	66	22	3.10
ปราณบุรี	109	31	116	33	7	2.02
รัชชประภา (2)	3,726	66	3,833	68	107	1.90
บางยาง (2)	657	45	633	44	-24	-1.65
รวมภาคใต้	4,938	51	5,050	53	112	1.3

ระดับน้ำท่า

จากรายงานการตรวจวัดระดับน้ำของสถานีวัดน้ำท่ากรมชลประทาน วันที่ 4 ก.ย.55 ณ เวลา 06.00 น.
สถานีที่มีปริมาณอยู่ในเกณฑ์น้อยวิกฤต ตามตารางด้านล่าง

ลุ่มน้ำ	แม่น้ำ	สถานีสำรวจปริมาณน้ำ	ข้อมูลสถิติ		ข้อมูลวันที่ 2012-09-04 เวลา 06.00น.	
			ระดับตลิ่ง(ม.)	ความจุ(ลบ.ม./วิ)	ระดับน้ำ(ม.)	ปริมาณน้ำ(ลบ.ม./วิ)
ชายฝั่งทะเลตะวันตก	ค.บางสะพาน	Gt.7 บ้านวังยาว อ.บางสะพาน จ.ประจวบฯ	7.50	0.00	2.07	0.00
ชายฝั่งทะเลตะวันออก	ประแสร์	Z.11 บ้านเขาจิก อ.แกลง จ.ระยอง	7.27	160.00	2.08	7.20
	แม่กวัง	Z.21 บ้านโป่ง อ.สันกำแพง จ.จันทบุรี	7.49	263.00	1.67	11.40
ชี	แม่น้ำชี	E.91 บ้านหนองขนวน อ.โกสุมพิสัย จ.มหาสารคาม	11.70	834.00	3.52	93.20
ทะเลสาบสงขลา	ค.นาท่อม	X.170 บ้านลำ อ.กิ่งอ.ศรีนครินทร์ จ.พัทลุง	27.30	1,154.00	20.29	2.40
	อู่ตะเภา	X.44 บ้านหาดใหญ่ใน อ.หาดใหญ่ จ.สงขลา	7.20	558.00	13.00	11.90
		X.90 บ้านบางศาลา อ.คลองหอยโข่ง จ.สงขลา	8.00	402.00	2.97	21.10
น่าน	น่าน	N.12A บ้านบุญนาค อ.ท่าปลา จ.อุตรดิตถ์	12.24	3,043.00	1.39	39.10
ปราจีนบุรี	ค.พระปรัง	Kgt.12 บ้านแก่ง อ.เมือง จ.สระแก้ว	8.57	203.00	3.32	16.40
	คลองยาง	Kgt.14 บ้านทุ่งแฝก อ.นาดี จ.ปราจีนบุรี	7.06	345.00	1.70	6.50
	พระสทิง	Kgt.10 บ้านสระขวัญ อ.เมือง จ.สระแก้ว	11.50	314.00	6.03	13.80
	ห้วยโสมง	Kgt.15A บ้านแก่งดินสอ อ.นาดี จ.ปราจีนบุรี	9.07	776.00	3.00	16.00
ปึง	ปึง	P.2A บ้านท่าแค อ.เมือง* จ.ตาก	5.72	4,230.00	0.90	187.00
		P.7A ที่สะพานบ้านห้วยยาง อ.เมือง* จ.กำแพงเพชร	5.87	4,035.00	0.68	143.00
	ลี้	P.76 บ้านแม่ไฮ อ.ลี้ จ.ลำพูน	5.40	320.00	0.95	3.40
	แม่วาง	P.82 บ้านสบวิน อ.แม่วาง จ.เชียงใหม่	3.80	120.00	1.15	7.50
ป่าสัก	ป่าสัก	S.39 บ้านบัวชุม อ.ชัยบาดาล จ.ลพบุรี	51.90	1,020.00	0.00	138.00
		S.5 รพ.บังมาฯ อ.พระนครศรีอยุธยา* จ.อยุธยา	4.70	1,400.00	1.84	0.00
		S.9 บ้านป่า อ.แก่งคอย จ.สระบุรี	22.56	1,740.00	8.96	23.00
ภาคใต้ฝั่งตะวันตก	ค.บางใหญ่	X.191 ร.ร.สตรีภูเก็ต อ.เมือง จ.ภูเก็ต	4.91	42.00	1.74	2.20
	คลองดุน	X.239 บ้านฉลุงเหนือ อ.เมือง จ.สตูล	16.20	79.00	13.48	1.70
	คลองละงู	X.150 บ้านท่าเคียน อ.ละงู จ.สตูล	12.86	310.00	5.87	11.10
	ตะกั่วป่า	X.186 บ้านตลาดเก่า อ.ตะกั่วป่า จ.พังงา	3.33	352.00	0.15	19.50
ภาคใต้ฝั่งตะวันออก	ค.ท่าดี	X.203 บ้านนาป่า อ.เมือง จ.นครศรีธรรมราช	10.80	56.00	7.62	0.10
	คลองกลาย	X.149 บ้านหัวนา อ.นบพิตำ จ.นครศรีธรรมราช	33.96	1,500.00	28.99	29.50
	คลองชุมพร	X.53A บ้านวังไผ่ อ.เมือง จ.ชุมพร	9.34	163.00	3.10	10.50
	ท่าตะเภา	X.158 ที่สะพานบ้านวังครก อ.ท่าแซะ จ.ชุมพร	11.59	660.00	3.84	36.00
		X.180 ที่สะพานเทศบาล 2 อ.เมือง จ.ชุมพร	3.80	262.00	0.10	2.50

		X.180 ที่สะพานเทศบาล2 อ.เมือง จ.ชุมพร	3.80	262.00	0.10	2.50
	สายบุรี	X.184 บ้านซากอ อ.ศรีสาคร จ.นราธิวาส	33.00	1,975.00	23.47	23.50
	โก-ลก	X.119A บ้านป่าเสม็ด อ.สุโขทัย จ.นราธิวาส	9.28	391.00	4.25	26.50
มูล	มูล	M.6A บ้านสตึก อ.สตึก จ.บุรีรัมย์	5.40	303.00	1.06	3.40
	ลำชี	M.26A ละลูน อ.กระสัง จ.บุรีรัมย์	6.90	77.00	1.76	0.90
	ลำตะคอง	M.89 สะพานอาคารเขตร่ม อ.ปากช่อง จ.นครราชสีมา	7.30	209.00	1.60	3.80
	ลำปลายมาศ	M.185 บ้านไผ่น้อย อ.ลำปลายมาศ จ.บุรีรัมย์	7.10	142.00	5.68	2.20
	ลำพระเพลิง	M.145 บ้านวังกะโล้ อ.ปากช่อง จ.นครราชสีมา	7.45	157.00	3.61	2.00
	ลำเซบาย	M.179 บ้านท่าวาริ อ.เขื่องใน จ.อุบลราชธานี	9.70	760.00	2.70	11.80
	ห้วยละเือง	M.155 บ้านนาฝือ อ.เมือง จ.อำนาจเจริญ	5.80	300.00	1.96	34.90
ยม	ยม	Y.20 บ้านห้วยลึก อ.สอง จ.แพร่	12.00	3,100.00	3.92	196.00
เจ้าพระยา	คลองโพธิ์	Ct.7 บ้านใหม่คลองเจริญ อ.กิ่งอ.แม่เป็น จ.นครสวรรค์	104.88	170.00	101.25	0.00
	ห้วยขุนแก้ว	C.30 บ้านสมอทอง อ.ห้วยคต จ.อุทัยธานี	108.30	830.00	101.79	0.20
	ห้วยทับเสลา	Ct.9 บ้านนุ่งอ้ายเจียม อ.ลานสัก จ.อุทัยธานี	127.47	280.00	123.31	0.30
เพชรบุรี	ค.ทับสะแก	Gt.9 บ้านกลาง อ.ทับสะแก จ.ประจวบฯ	3.85	70.00	0.47	0.10
	เพชรบุรี	B.10 ท้ายเขื่อนเพชรบุรี บ้านท่ายาง อ.ท่ายาง* จ.เพชรบุรี	8.50	400.00	1.38	22.20
แม่กลอง	ลำตะเพิน	K.12 บ้านทุ่งนางนารอก อ.เมือง จ.กาญจนบุรี	6.10	166.00	0.37	0.20
	ลำภาชี	K.17 บ้านบ่อ อ.สวนผึ้ง จ.ราชบุรี	5.90	550.00	0.49	9.80