

รายงานข้อมูลน้ำรายสัปดาห์ ครั้งที่ 35/2555 (ระหว่างวันที่ 22-28 ส.ค. 55)

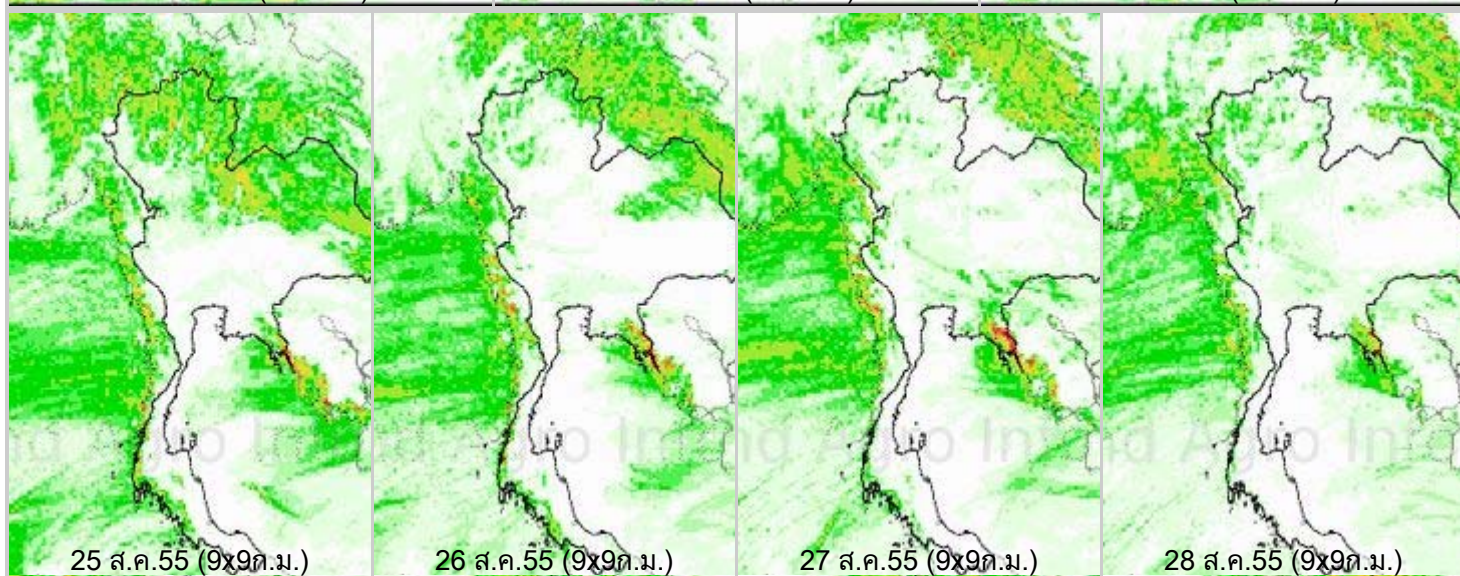
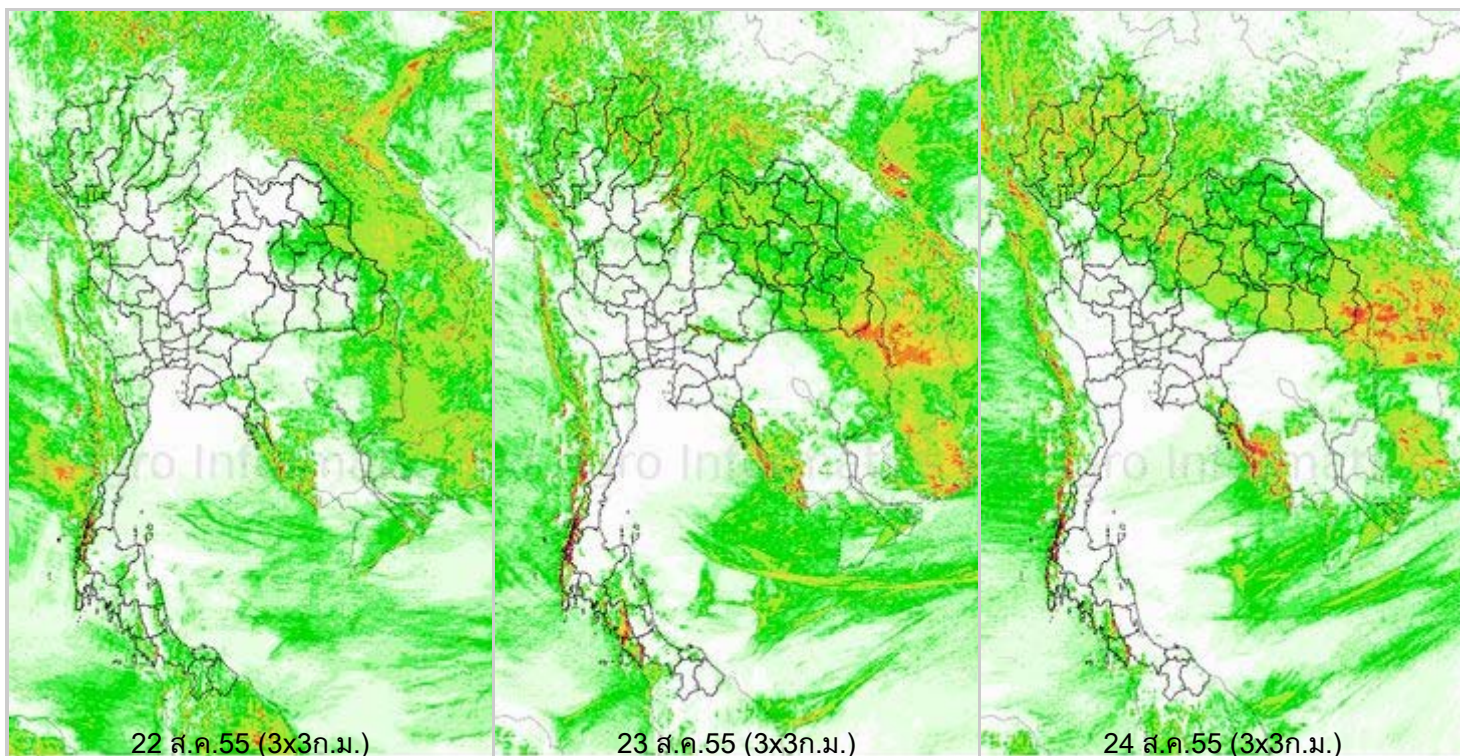
สรุปข้อมูลน้ำรายสัปดาห์

1. สัปดาห์นี้ภาคเหนือมีฝนหนาแน่น บริเวณจังหวัดเชียงใหม่ เชียงราย พะเยา ลำปาง อุตรดิตถ์ ภาคตะวันออกเฉียงเหนือ บริเวณจังหวัดกาฬสินธุ์ บัรรัมย์ ร้อยเอ็ด อุบลราชธานี ศรีสะเกษ สุรินทร์ ภาคตะวันออกบริเวณจังหวัดตราด จันทบุรี ปราจีนบุรี ภาคใต้บริเวณฝั่งตะวันตก มีฝนตกหนักถึงหนักมากบริเวณจังหวัดกระบี่ พังงา ระนอง ภูเก็ต สำหรับภาคกลางบริเวณจังหวัดลพบุรี พระนครศรีอยุธยา กรุงเทพฯและปริมณฑล มีฝนบางแห่ง จากการตรวจวัดปริมาณฝนสะสม 7 วัน ของสถานีตรวจอากาศกรมอุตุนิยมวิทยา พบว่าปริมาณฝนสะสมสูงสุดอยู่ที่สถานีระนอง ภูเก็ตและตะกั่วป่า โดยวัดปริมาณฝนได้ 442.9 324.6 และ 264.4 มิลลิเมตร ตามลำดับ
2. อุณหภูมิพื้นผิวน้ำทะเลฝั่งอันดามันและฝั่งอ่าวไทย มีอุณหภูมิอยู่ที่ประมาณ 27-29 องศาเซลเซียส ตลอดทั้งสัปดาห์ สำหรับความสูงของคลื่นบริเวณฝั่งอ่าวไทยใกล้ฝั่งทะเลมีคลื่นสูงประมาณ 1-2 เมตร สำหรับฝั่งอันดามันทะเลมีคลื่นสูงประมาณ 2 เมตร
3. รายงานข้อมูลน้ำในเขื่อนจากกรมชลประทาน ณ วันที่ 27 ส.ค.55 พบว่าในช่วงหนึ่งสัปดาห์ที่ผ่านมา ปริมาณน้ำเก็บกักทั่วประเทศ อยู่ที่ 41,690 ล้านลูกบาศก์เมตร เพิ่มขึ้นจากสัปดาห์ที่แล้ว (20 ส.ค.55) 754 ล้านลูกบาศก์เมตร โดยเขื่อนที่มีปริมาณน้ำกักเก็บต่ำกว่า 30% ได้แก่ เขื่อนลำปาว (23%) ลำตะคอง (29%) เขื่อนลำพระเพลิง (12%) เขื่อนอุบลรัตน์ (25%) เขื่อนจุฬาภรณ์(29%) เขื่อนห้วยหลวง (24%) เขื่อนมูลบน (25%) เขื่อนป่าสักฯ(17%) เขื่อนกระเสียว (27%) เขื่อนทับเสลา(28%) ด้านเขื่อนภูมิพลและเขื่อนสิริกิติ์ มีปริมาณน้ำกักเก็บคงเหลือ 48% และ 54% ตามลำดับ

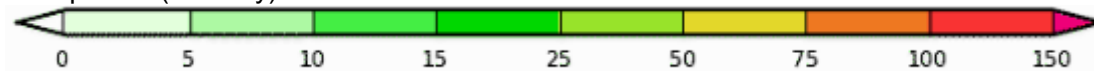
แผนภาพคาดการณ์ปริมาณฝนรายวันล่วงหน้า 7 วัน ความละเอียด 3x3 กิโลเมตร และ 9x9 จากแบบจำลองสภาพอากาศ(WRF Model) คาดการณ์เมื่อวันที่ 22 ส.ค.55

จากแผนภาพคาดการณ์ปริมาณฝนสะสมรายวันล่วงหน้า 7 วัน ความละเอียด 3x3 กิโลเมตร และ 9x9 กิโลเมตร 22-26 ส.ค. จะมีฝนตกในภาคเหนือตอนบน ภาคตะวันออกเฉียงเหนือตอนบน และภาคใต้ โดยเฉพาะในวันที่ 24-28 ส.ค. จะมีฝนตกปานกลางถึงหนักมากในภาคเหนือบริเวณจังหวัดเชียงใหม่ เชียงราย ลำพูน ลำปาง พะเยา น่าน ภาคตะวันออกเฉียงเหนือบริเวณจังหวัดบึงกาฬ นครพนม ร้อยเอ็ด สกลนคร หนองบัวลำภู หนองคาย อุบลราชธานี อำนาจเจริญ ภาคตะวันออกบริเวณจังหวัดปราจีนบุรี จันทบุรี ตราด และภาคใต้ฝั่งตะวันตก บริเวณจังหวัดกระบี่ พังงา ระนอง

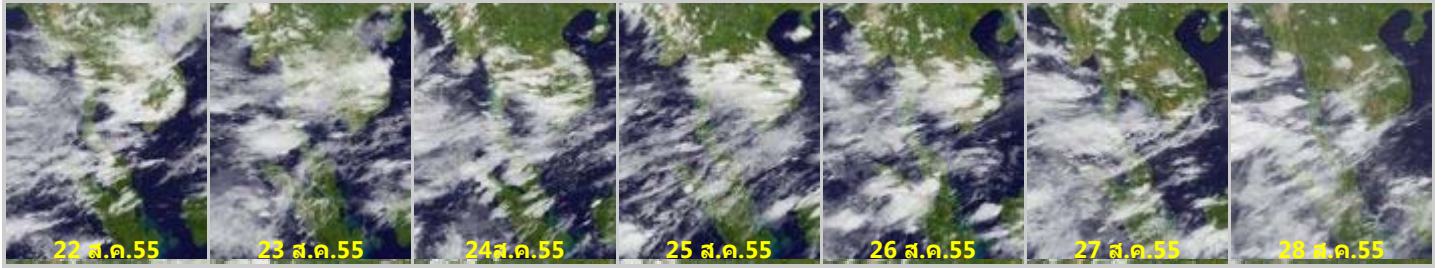
โดยผลลัพธ์ที่ได้จากแบบจำลองมีความสอดคล้องใกล้เคียงกับเหตุการณ์ที่เกิดขึ้นจริง เมื่อเปรียบเทียบกับภาพเรดาร์ตรวจอากาศของกรมอุตุนิยมวิทยา แผนภาพแสดงปริมาณฝนสะสมของสถาบันวิจัยทหารเรืออเมริกา



Precipitation(mm/day)

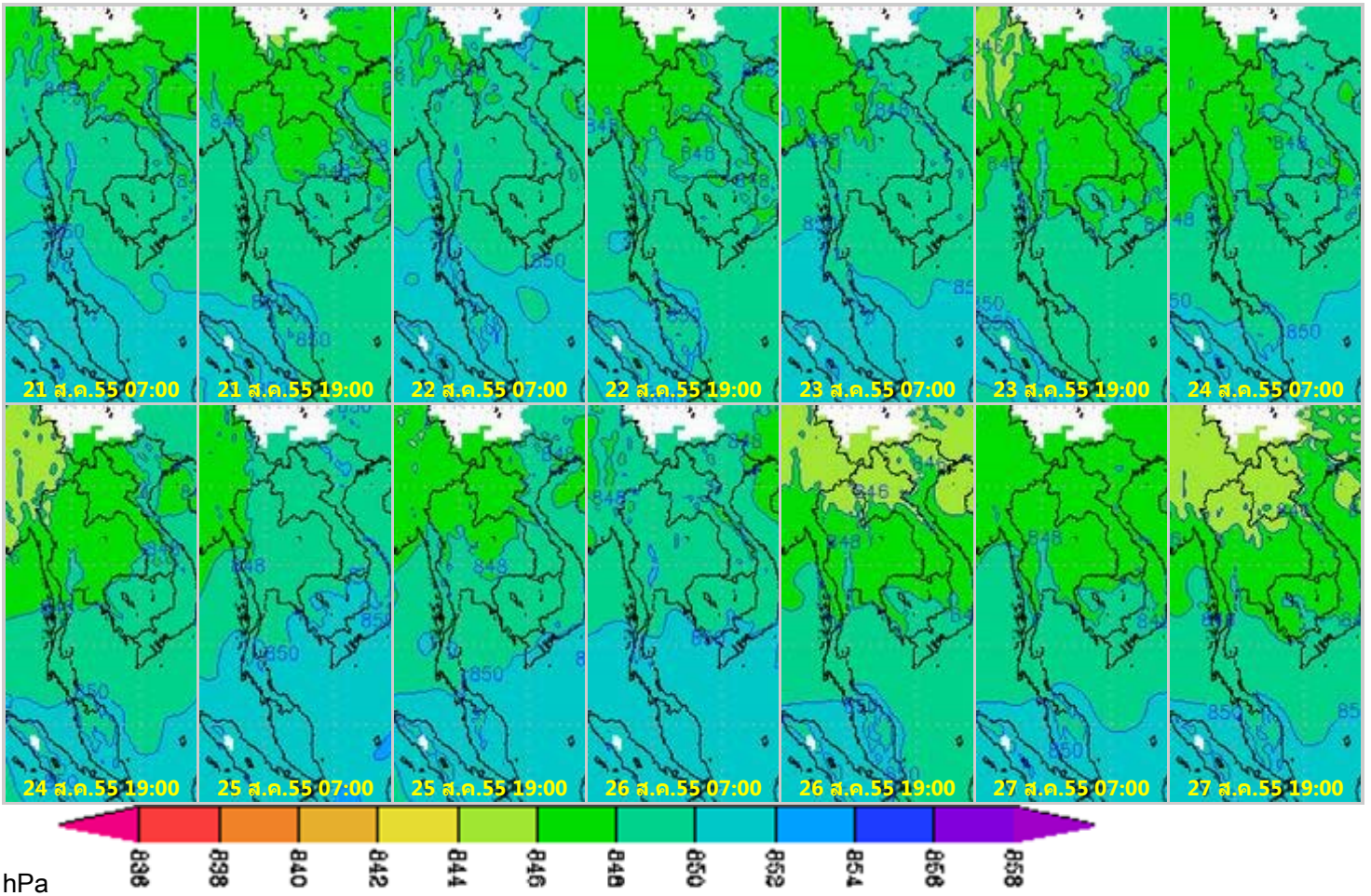


ภาพถ่ายดาวเทียม Goes-9 (22-28 ส.ค. 55)

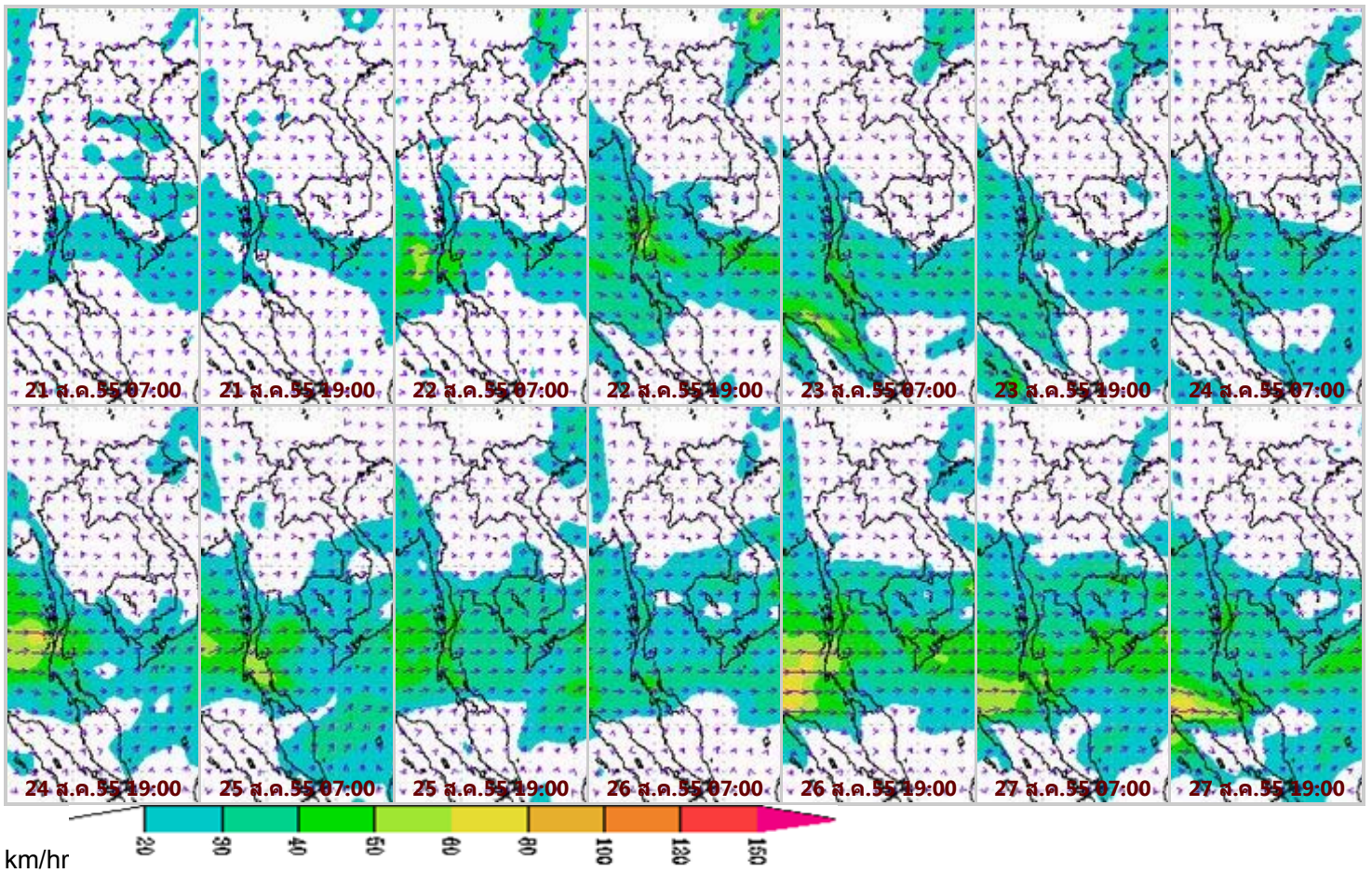


จากภาพถ่ายดาวเทียม Goes-9 พบว่ามีกลุ่มเมฆปกคลุมประเทศไทยตลอดทั้งสัปดาห์ ส่งผลให้มีฝนตกกระจายทั่วทุกภาคของประเทศ โดยมีฝนตกหนักถึงหนักมากเป็นบางแห่ง

แผนที่อากาศที่ระดับ 1.5 กิโลเมตร เหนือระดับน้ำทะเล จากแบบจำลองสภาพอากาศ WRF



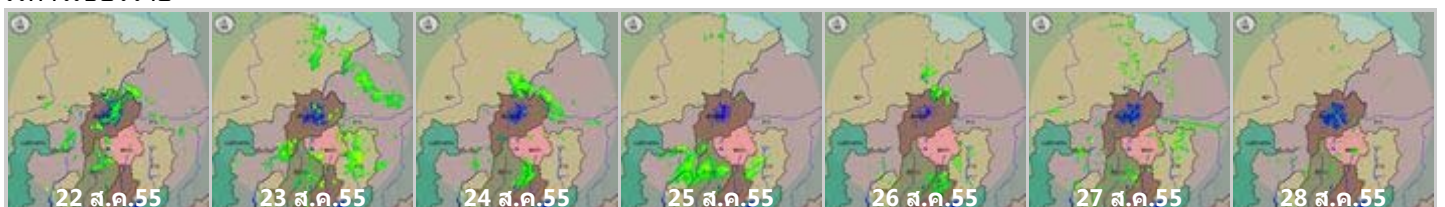
จากภาพแผนที่อากาศที่ระดับ 1.5 กิโลเมตร เหนือระดับน้ำทะเล พบว่าร่องมรสุมพาดผ่านประเทศพม่าตอนบน และลาวในช่วงต้นสัปดาห์ จากนั้นได้เลื่อนลงมาพาดผ่านภาคเหนือและภาคตะวันออกเฉียงเหนือตอนบนเข้าสู่หย่อมความกดอากาศต่ำในอ่าวตังเกี๋ย มีค่าอยู่ระหว่าง 846-848 hPa ประกอบกับลมมรสุมตะวันตกเฉียงใต้ที่พัดปกคลุมทะเลอันดามัน ประเทศไทยและอ่าวไทยมีกำลังปานกลางในช่วงปลายสัปดาห์



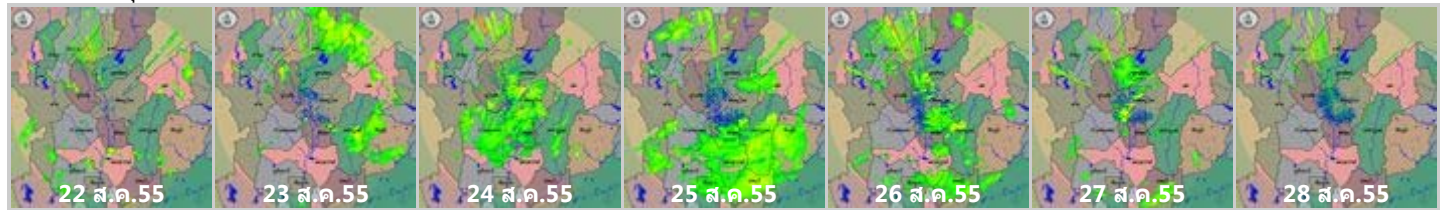
จากภาพแผนที่ความเร็วลมในระดับ 1.5 กิโลเมตร เหนือระดับน้ำทะเล พบว่าในช่วงต้นสัปดาห์มีลมสุบตะวันตกเฉียงใต้พัดกำลังปานกลางพัดปกคลุมทะเลอันดามัน ประเทศ และอ่าวไทย ความเร็วลมอยู่ในช่วง 40-60 กิโลเมตรต่อชั่วโมง และมีกำลังแรงขึ้นในช่วงกลางสัปดาห์ถึงปลายสัปดาห์

เครือข่ายภาพเรดาร์กรมอุตุนิยมวิทยา

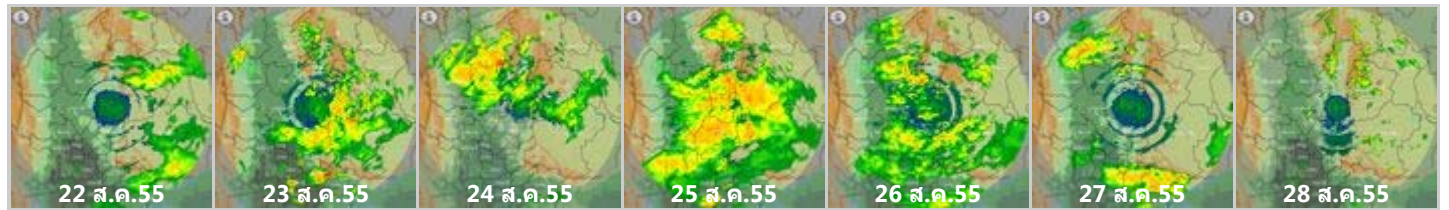
เรดาร์เชียงใหม่



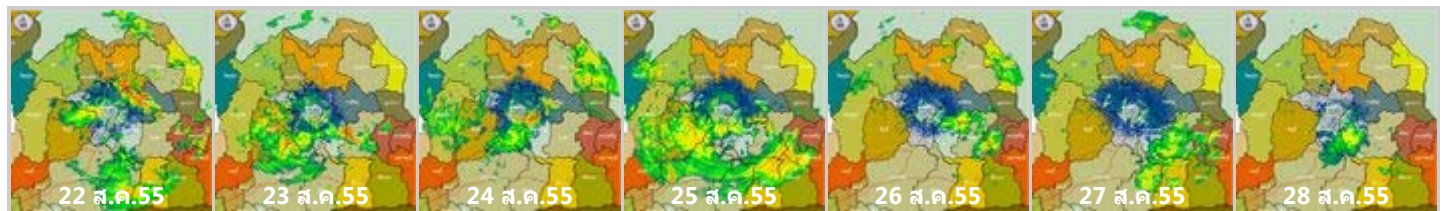
เรดาร์พินธุโลก



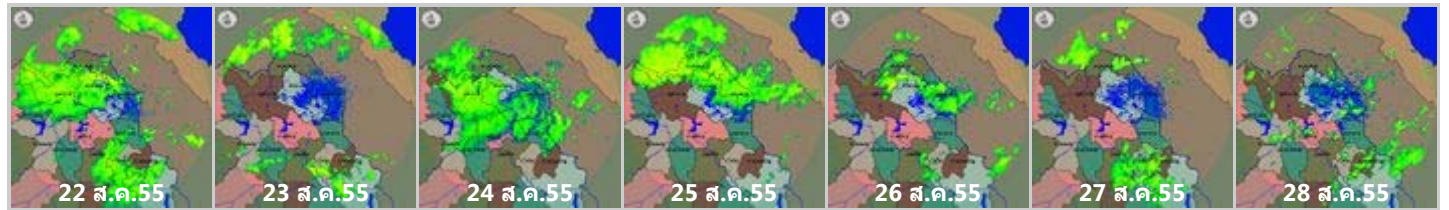
เรดาร์เพชรบูรณ์



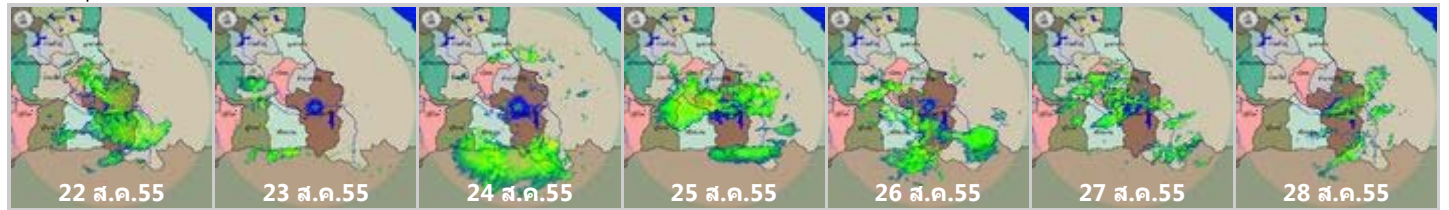
เรดาร์ขอนแก่น



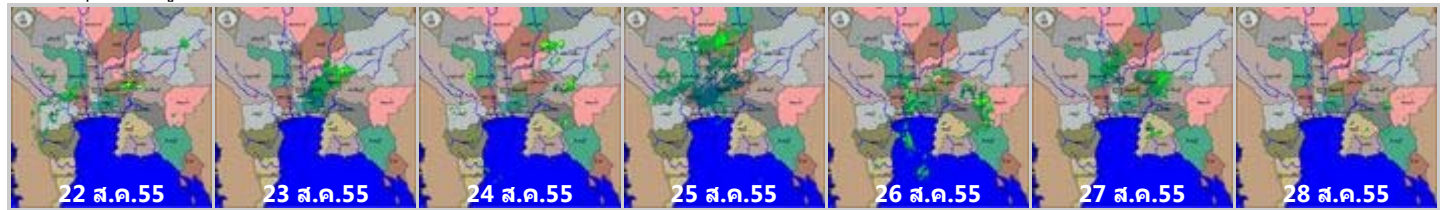
เรดาร์สกลนคร



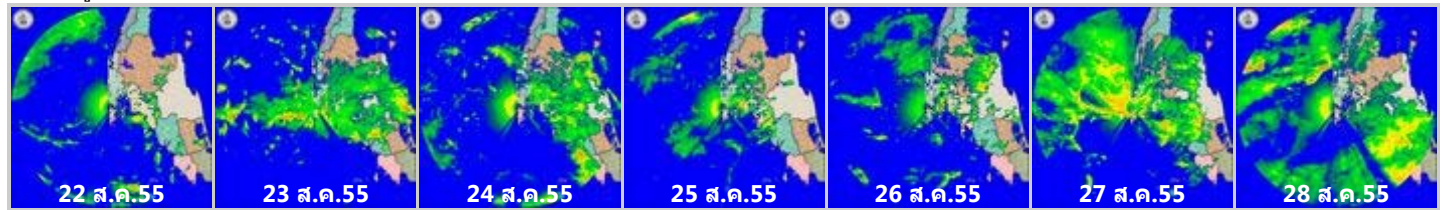
เรดาร์อุบลราชธานี



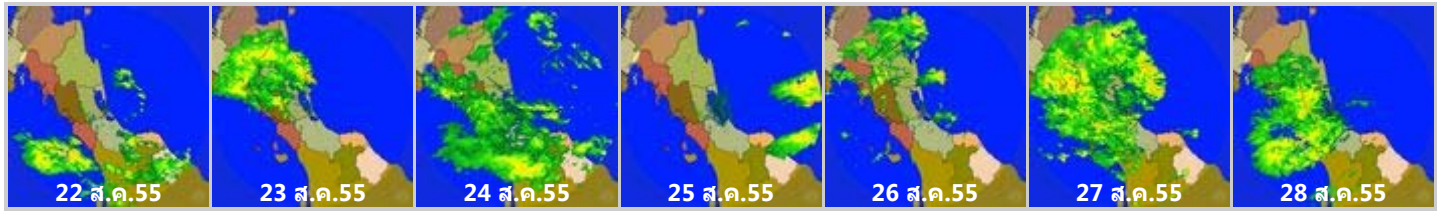
เรดาร์สุพรรณภูมิ



เรดาร์ภูเก็ต

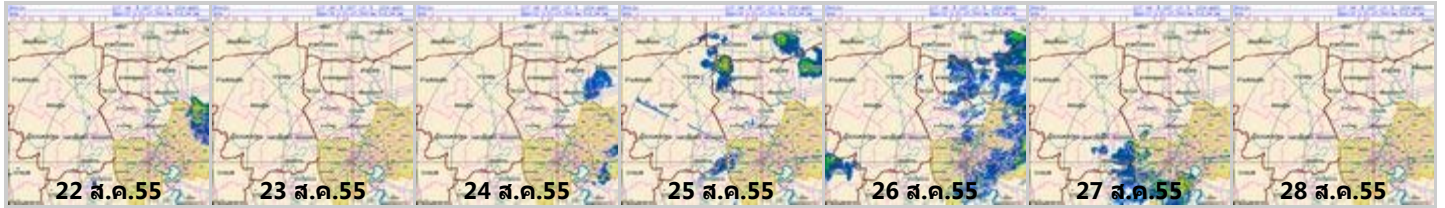


เรดาร์สังขลา



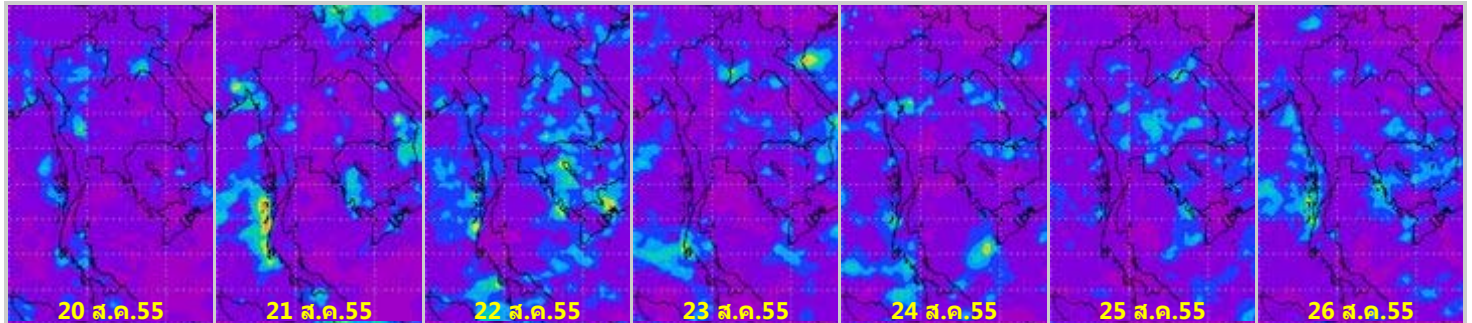
เครือข่ายภาพเรดาร์สำนักกระบายน้ำกรุงเทพฯ

เรดาร์ภาณีเจริญ

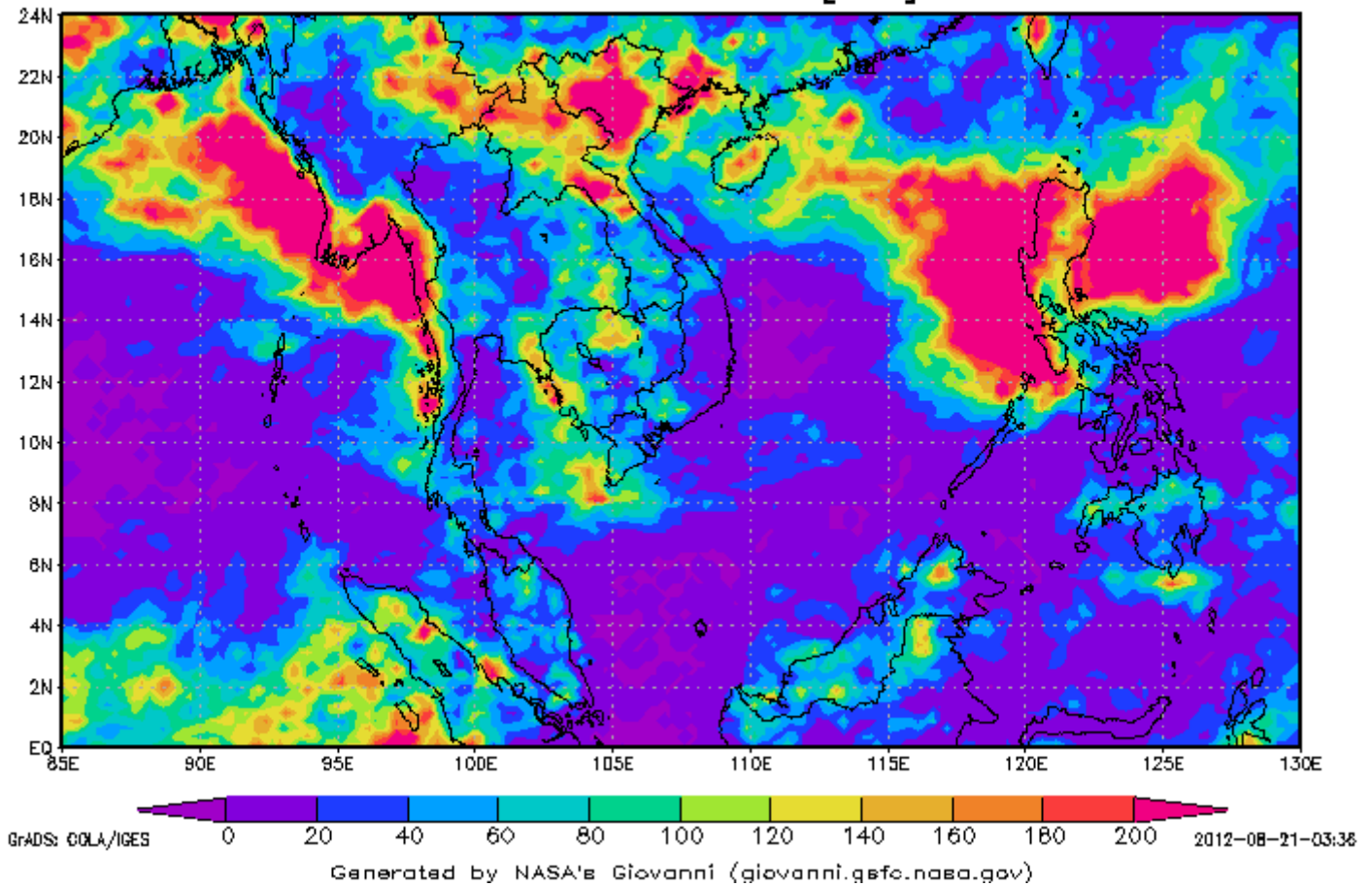


ข้อมูลจากเครือข่ายภาพเรดาร์กรมอุตุนิยมวิทยา และจากสำนักกระบายน้ำกรุงเทพฯ พบว่า ภาคเหนือ ภาคตะวันออกเฉียงเหนือ ภาคตะวันออก ภาคตะวันตก ภาคใต้ กรุงเทพฯและปริมณฑลมีฝนตกหนาแน่นเกือบตลอดทั้งสัปดาห์

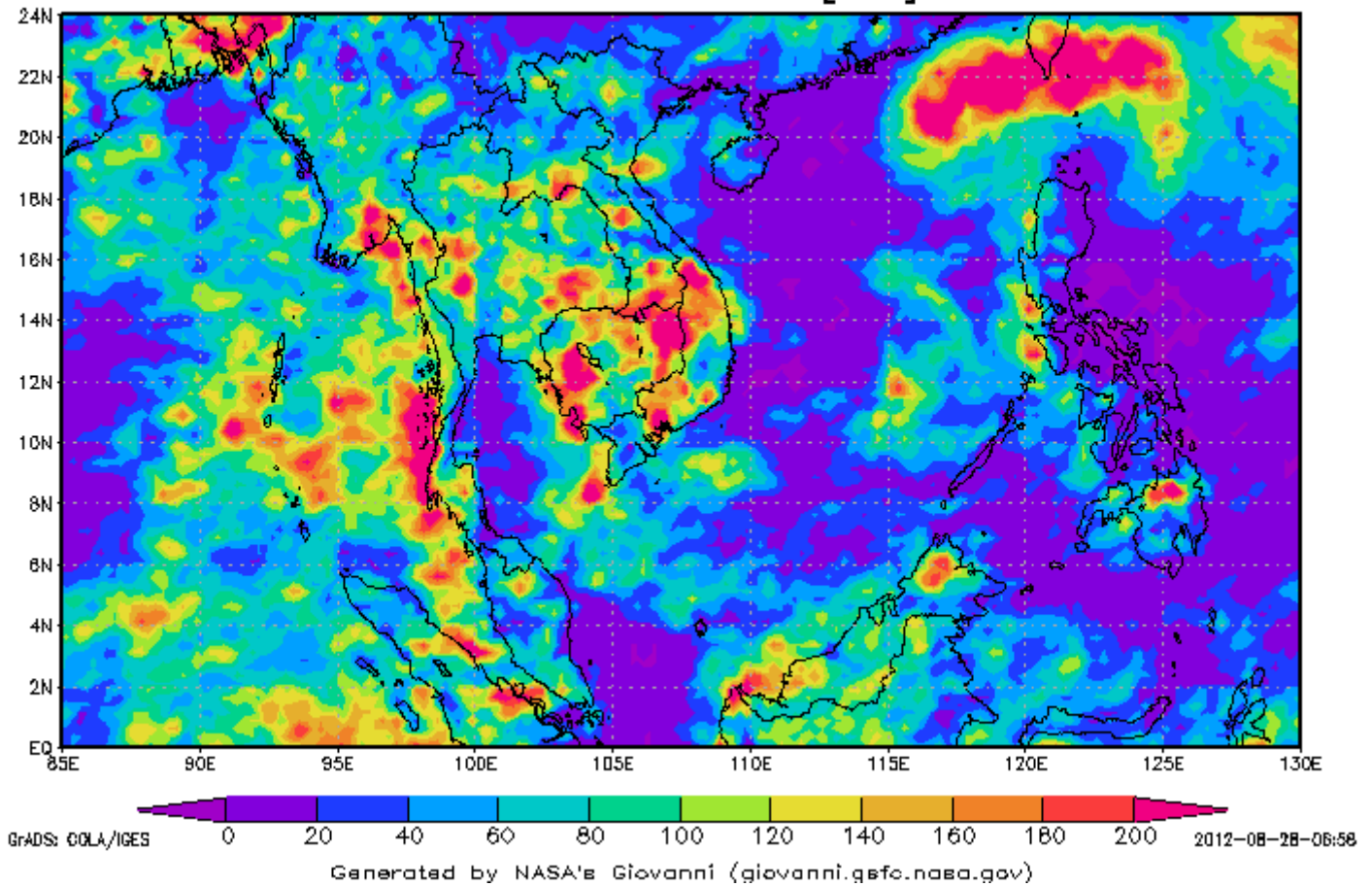
แผนภาพแสดงปริมาณฝนสะสมจาก NASA (20- 26 ส.ค.55)



3-hourly TMPA-RT 00Z13Aug2012-00Z20Aug2012
Accumulated Rainfall [mm]

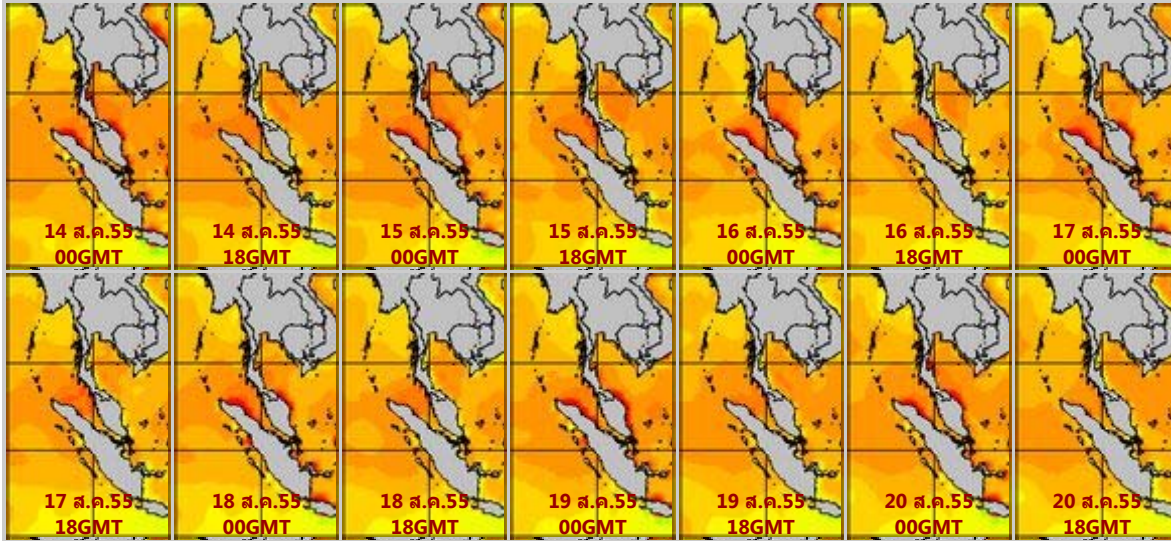


3-hourly TMPA-RT 00Z20Aug2012-00Z27Aug2012
Accumulated Rainfall [mm]

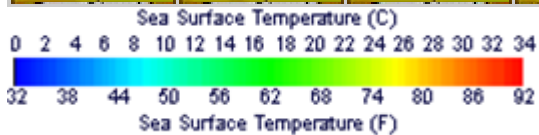
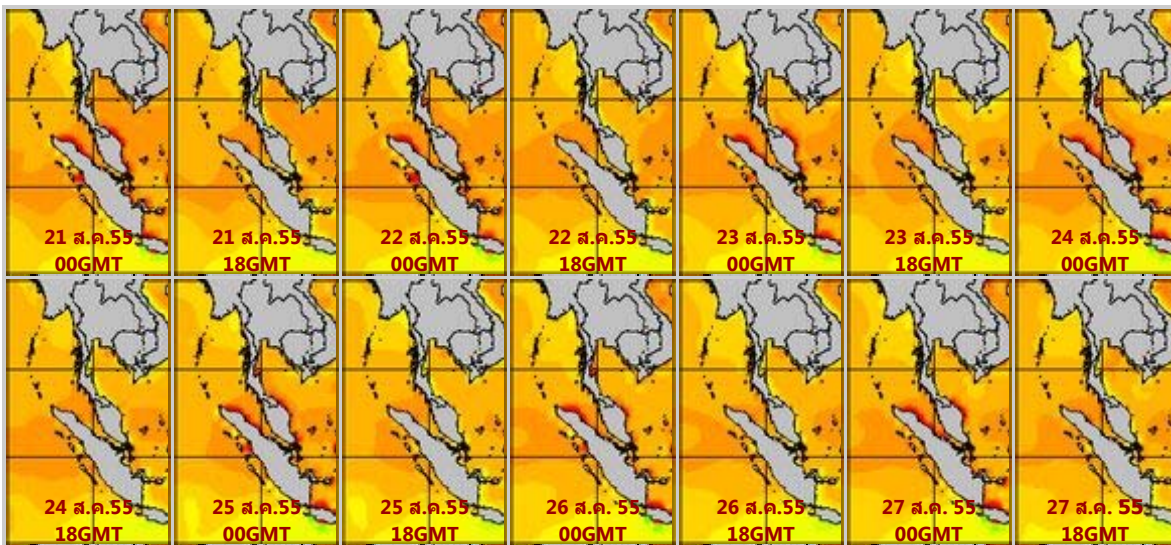


จากแผนภาพแสดงปริมาณฝนสะสมของ NASA พบว่าสัปดาห์นี้ปริมาณฝนเพิ่มขึ้นจากสัปดาห์ที่แล้ว มีฝนตกหนาแน่นในภาคเหนือ ภาคตะวันออกเฉียงเหนือตอนล่าง ภาคกลาง ภาคตะวันตก ภาคตะวันออกและภาคใต้ฝั่งตะวันตก เกือบตลอดสัปดาห์

**แผนภาพแสดงอุณหภูมิพื้นผิวน้ำทะเล (21- 27 ส.ค. 55 วันละ 2 ภาพ 06GMT และ 18GMT)
สัปดาห์ก่อนหน้า**

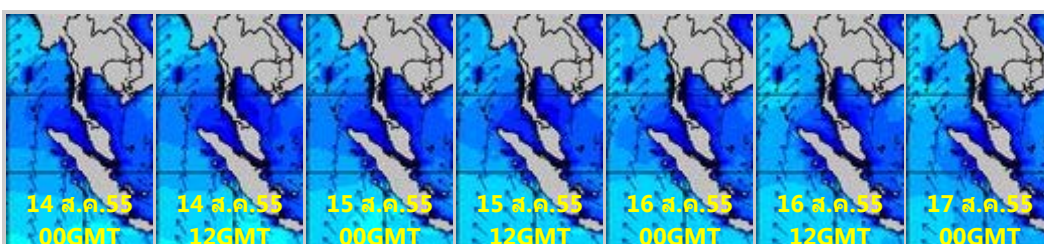


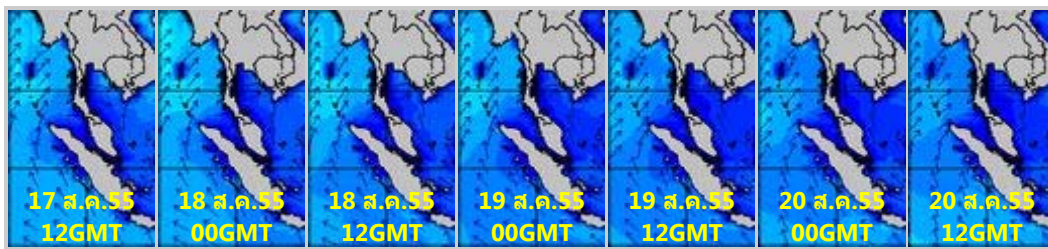
สัปดาห์นี้



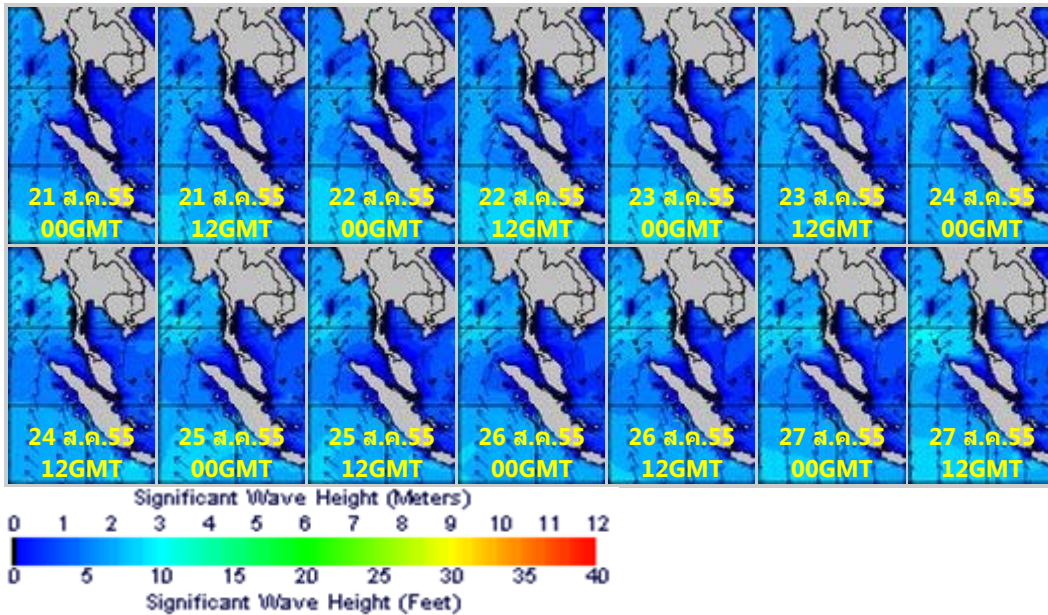
จากแผนภาพแสดงอุณหภูมิพื้นผิวน้ำทะเลฝั่งอันดามันและฝั่งอ่าวไทย มีอุณหภูมิอยู่ที่ประมาณ 27-29 องศาเซลเซียสตลอดทั้งสัปดาห์

**แผนภาพแสดงความสูงของคลื่น (21-27 ส.ค. 55 วันละ 2 ภาพ 00GMT และ 12GMT)
สัปดาห์ก่อนหน้า**





สัปดาห์นี้



แผนภาพแสดงความสูงของคลื่นบริเวณฝั่งอ่าวไทยใกล้ฝั่งทะเลมีคลื่นสูงประมาณ 1-2 เมตร สำหรับฝั่งอันดามันทะเลมีคลื่นสูงประมาณ 2 เมตร

ปริมาณฝน

สัปดาห์นี้ภาคเหนือมีฝนหนาแน่น บริเวณจังหวัดเชียงใหม่ เชียงราย พะเยา ลำปาง อุตรดิตถ์ ภาคตะวันออกเฉียงเหนือ บริเวณจังหวัดกาฬสินธุ์ บุรีรัมย์ ร้อยเอ็ด อุบลราชธานี ศรีสะเกษ สุรินทร์ ภาคตะวันออกบริเวณจังหวัดตราด จันทบุรี ปราจีนบุรี ภาคใต้บริเวณฝั่งตะวันตก มีฝนตกหนักถึงหนักมากบริเวณจังหวัดกระบี่ พังงา ระนอง ภูเก็ต สำหรับภาคกลางบริเวณจังหวัดลพบุรี พระนครศรีอยุธยา กรุงเทพฯ และปริมณฑล มีฝนบางแห่ง จากการตรวจวัดปริมาณฝนสะสม 7 วัน ของสถานีตรวจอากาศกรมอุตุนิยมวิทยา พบว่าปริมาณฝนสะสมสูงสุดอยู่ที่สถานีระนอง ภูเก็ต และตะกั่วป่า โดยวัดปริมาณฝนได้ 442.9 324.6 และ 264.4 มิลลิเมตร ตามลำดับ

สถานี	ปริมาณฝนสะสมตั้งแต่ต้นปี		เพิ่มขึ้น
	20/8/55	27/8/55	
ระนอง	3,230.7	3,673.6	442.90
ภูเก็ต	1,486.3	1,810.9	324.60
ตะกั่วป่า	2,606.7	2,871.1	264.40
ภูเก็ต (ศูนย์ฯ)	1,857.8	2,113.6	255.80
อุบลราชธานี (ศูนย์ฯ)	790.3	1,009.4	219.10
ตราด	3,238.0	3,451.0	213.00
กระบี่	1,693.8	1,906.6	212.80

บุรีรัมย์	664.9	872.1	207.20
ท่าตูม	768.8	965.8	197.00
กาฬสินธุ์	670.7	864.8	194.10
เกาะลันตา	1,523.1	1,710.2	187.10
นางรอง	594.4	771.5	177.10
สุรินทร์ สกษ.	722.4	894.5	172.10
อุบลราชธานี สกษ.	691.3	857.1	165.80
นครพนม สกษ.	1,508.3	1,669.6	161.30
บัวชุม	603.6	760.8	157.20
นครพนม	1,650.3	1,803.8	153.50
สตูล	1,448.5	1,593.9	145.40
สกลนคร สกษ.	1,254.8	1,398.7	143.90
จันทบุรี	1,708.5	1,845.3	136.80
เข็ยงราย	1,344.20	1,475.8	131.60
ปราจีนบุรี	1,083.8	1,212.3	128.50
ศรีสะเกษ	845.3	973.0	127.70
อุดรดิตถ์	871.2	996.0	124.80
เลย	623.5	747.1	123.60
ตรัง	1,442.6	1,565.6	123.00
ฉวาง	1,207.8	1,328.1	120.30
ร้อยเอ็ด	712.0	829.9	117.90
สุรินทร์	611.8	728.1	116.30
พระนครศรีอยุธยา	821.8	934.6	112.80
ราชบุรี	385.6	494.4	108.80
มหาสารคาม	1,003.1	1,110.8	107.70
กบินทร์บุรี	1,058.7	1,161.5	102.80
พลั่ว สกษ.	1,840.5	1,940.8	100.30
มุกดาหาร	803.0	900.9	97.90
สระแก้ว	863.6	959.8	96.20
ดอยอ่างขาง	1,183.80	1,272.5	88.70
กำแพงเพชร	640.1	727.8	87.70
พิษณุโลก	670.9	758.2	87.30
พระแสง สอท.	1,307.5	1,386.3	78.80
ฉะเชิงเทรา	809.6	887.5	77.90

พิจิตร สกษ.	583.4	656.6	73.20
สุราษฎร์ธานี	1,065.6	1,138.8	73.20
วิเชียรบุรี	628.2	700.2	72.00
สนามบินสุวรรณภูมิ	574.1	645.2	71.10
สกลนคร	1,431.4	1,500.5	69.10
ขอนแก่น	712.3	780.6	68.30
แพร่	910.7	978.8	68.10
แม่สะเรียง	847.6	915.4	67.80
นครศรีธรรมราช	1,498.4	1,565.6	67.20
อุ้มผาง	1,121.5	1,186.8	65.30
ท่าพระ สกษ.	752.8	817.9	65.10
เชียงใหม่	560.4	624.9	64.50
หล่มสัก	598.3	661.8	63.50
ดอยมูเซอร์ สกษ.	1,255.9	1,316.4	60.50
เลย สกษ.	785.7	845.1	59.40
หนองบัวลำภู	766.6	825.6	59.00
โคกชัย	536.3	594.7	58.40
ตากฟ้า สกษ.	551.1	608.6	57.50
ทุ่งช้าง	875.2	932.3	57.10
นครราชสีมา	586.5	643.5	57.00
ลำปาง สกษ.	654.0	710.2	56.20
เพชรบุรี	503.9	560.1	56.20
ชัยภูมิ	591.0	646.1	55.10
สุราษฎร์ธานี สกษ.	938.4	992.5	54.10
คูทอง สกษ.	390.7	443.5	52.80
ปากช่อง สกษ.	592.3	644.9	52.60
ชุมพร	960.9	1,013.4	52.50
สรี สกษ.	952.2	1,004.0	51.80
น่าน สกษ.	994.6	1,045.7	51.10

ปริมาณน้ำในอ่างเก็บน้ำ

รายงานข้อมูลน้ำในเขื่อนจากกรมชลประทาน ณ วันที่ 27 ส.ค.55 พบว่าในช่วงหนึ่งสัปดาห์ที่ผ่านมา ปริมาณน้ำเก็บกักทั่วประเทศ อยู่ที่ 41,690 ล้านลูกบาศก์เมตร เพิ่มขึ้นจากสัปดาห์ที่แล้ว (20 ส.ค.55) 754 ล้าน ลูกบาศก์เมตร โดยเขื่อนที่มีปริมาณน้ำกักเก็บต่ำกว่า 30% ได้แก่ เขื่อนลำปาว (23%) ลำตะคอง (29%) เขื่อน

ลำพระเพลิง (12%) เชื้อนอุบลรัตน์ (25%) เชื้อนจุฬารักษ์(29%) เชื้อนห้วยหลวง (24%) เชื้อนมูลบน (25%) เชื้อนป่าสักฯ(17%) เชื้อนกระเสียว (27%) เชื้อนทับเสลา(28%) ด้านเชื้อนภูมิพลและเชื้อนสิริกิติ์ มีปริมาณน้ำกักเก็บคงเหลือ 48% และ 54% ตามลำดับ

อ่างเก็บน้ำ	2012-08-20			2012-08-27			เพิ่มขึ้น/ลดลง		
	ปริมาณน้ำ (ล้าน ลบ.ม.)	% เทียบกับ ก.	รณ	ปริมาณน้ำ (ล้าน ลบ.ม.)	% เทียบกับ ก.	รณ	ปริมาณน้ำ (ล้าน ลบ.ม.)	% เทียบกับ ก.	รณ
ภาคเหนือ									
ภูมิพล (2)	6,376		47	6,463		48	87		0.65
สิริกิติ์ (2)	4,923		52	5,100		54	177		1.86
แม่จัด	97		37	99		37	2		0.75
กัวลม	41		39	46		43	5		4.72
แม่กวง	94		36	96		37	2		0.76
กัวคองหมา	51		30	53		31	2		1.18
แควน้อย	235		25	283		30	48		5.11
รวมภาคเหนือ	11,817		38	12,140		40	323		2.15
ภาคตะวันออกเฉียงเหนือ									
ลำปาว	452		23	462		23	10		0.51
ลำตะคอง	97		31	92		29	-5		-1.59
ลำพระเพลิง	16		15	13		12	-3		-2.73
น้ำอูน	277		53	292		56	15		2.88
อุบลรัตน์ (2)	595		24	600		25	5		0.21
สิรินธร (2)	1,002		51	1,057		54	55		2.80
จุฬารักษ์ (2)	45		27	48		29	3		1.83
ห้วยหลวง	30		22	33		24	3		2.22
ลำนางรอง	56		46	52		43	-4		-3.31
มูลบน	38		27	35		25	-3		-2.13
น้ำพุง (2)	46		28	55		33	9		5.42
ลำแจะ	104		38	104		38	0		0.00
รวมภาคตะวันออกเฉียงเหนือ	2,758		32	2,843		33	85		0.51
ภาคกลาง									
ป่าสักฯ	121		15	135		17	14		1.78
กระเสียว	65		27	64		27	-1		-0.42
ทับเสลา	44		28	45		28	1		0.63
รวมภาคกลาง	230		23	244		24	14		0.66
ภาคตะวันตก									
ศรีนครินทร์ (2)	13,906		78	14,108		80	202		1.14
วชิราลงกรณ์ (2)	6,881		78	6,949		78	68		0.77
รวมภาคตะวันตก	20,787		78	21,057		79	270		0.95
ภาคตะวันออก									
บางพระ	63		54	62		53	-1		-0.85
หนองปลาไหล	70		43	69		42	-1		-0.61
คลองลี้ยัด	117		28	126		30	9		2.14
ขุนด่านปราการชล	75		33	89		40	14		6.25
ประแสร์	123		50	122		49	-1		-0.40

รวมภาคตะวันออก	448	42	468	43	20	1.30
ภาคใต้						
แก่งกระจาน	426	60	446	63	20	2.82
ปราณบุรี	104	30	109	31	5	1.44
รัชชประภา (2)	3,688	65	3,726	66	38	0.67
บางลง (2)	678	47	657	45	-21	-1.44
รวมภาคใต้	4,896	51	4,938	51	42	0.87
รวมทั้งประเทศ	40,936	39	41,690	40	754	1.06

ระดับน้ำท่า

จากรายงานการตรวจวัดระดับน้ำของสถานีวัดน้ำท่ากรมชลประทาน วันที่ 27ส.ค. 55 ณ เวลา 06.00 น. สถานีที่มีปริมาณอยู่ในเกณฑ์น้อยวิกฤต ตามตารางด้านล่าง

ลุ่มน้ำ	แม่น้ำ	สถานีสำรวจปริมาณน้ำ	ข้อมูลสถิติ		ข้อมูลวันที่ 2012-08-27 เวลา 06.00น.	
			ระดับตลิ่ง(ม.)	ความจุ(ลบ.ม./วิ)	ระดับน้ำ(ม.)	ปริมาณน้ำ(ลบ.ม./วิ)
ชายฝั่งทะเลตะวันตก	ค.บางสะพาน	Gt.7 บ้านวังยาว อ.บางสะพาน จ. ประจวบฯ	7.50	0.00	1.91	0.00
ชายฝั่งทะเลตะวันออก	ค.หินดาด	Z.21 บ้านโป่งน้ำร้อน อ.มะขาม จ.จันทบุรี	7.49	263.00	2.22	25.40
	ประแสร์	Z.11 บ้านเขาจิก อ.แกลง จ.ระยอง	7.27	160.00	2.43	14.20
	แม่กวัง	Z.21 บ้านโป่ง อ.สันกำแพง จ.จันทบุรี	7.49	263.00	2.22	25.40
ชี	แม่น้ำชี	E.23 บ้านค่าย อ.เมือง จ.ชัยภูมิ	9.00	400.00	4.84	33.30
		E.23 บ้านค่าย อ.เมือง จ.ชัยภูมิ	9.00	400.00	4.84	33.30
		E.9 บ้านโจด อ.มัญจาคีรี จ.ขอนแก่น	11.00	589.00	2.52	11.80
		E.9 บ้านโจด อ.มัญจาคีรี จ.ขอนแก่น	11.00	589.00	2.52	11.80
		E.91 บ้านหนองขนวน อ.โกสุมพิสัย จ.มหาสารคาม	11.70	834.00	2.40	42.20
		E.91 บ้านหนองขนวน อ.โกสุมพิสัย จ.มหาสารคาม	11.70	834.00	2.40	42.20
ทะเลสาบสงขลา	ค.นาท่อม	X.170 บ้านลำ อ.กิ่งอ.ศรีนครินทร์ จ.พัทลุง	27.30	1,154.00	20.31	2.70
	อู่ตะเภา	X.44 บ้านหาดใหญ่ใน อ.หาดใหญ่ จ.สงขลา	7.20	558.00	0.08	10.40
		X.90 บ้านบางศาลา อ.คลองหอยโข่ง จ.สงขลา	8.00	402.00	2.98	21.40
น่าน	น่าน	N.12A บ้านบุญนาค อ.ท่าปลา จ.อุตรดิตถ์	12.24	3,043.00	1.64	72.00
ปราจีนบุรี	ค.พระปรัง	Kgt.12 บ้านแก้ง อ.เมือง จ.สระแก้ว	8.57	203.00	2.86	9.50
	คลองยาง	Kgt.14 บ้านทุ่งแฝก อ.นาดี จ.ปราจีนบุรี	7.06	345.00	1.32	2.20
		Kgt.14 บ้านทุ่งแฝก อ.นาดี จ.ปราจีนบุรี	7.06	345.00	1.32	2.20
	พระสทิง	Kgt.10 บ้านสระขวัญ อ.เมือง จ.สระแก้ว	11.50	314.00	6.02	13.40
	ห้วยโสมง	Kgt.15A บ้านแก้งดินสอ อ.นาดี จ.ปราจีนบุรี	9.07	776.00	2.87	12.10
		Kgt.15A บ้านแก้งดินสอ อ.นาดี จ.ปราจีนบุรี	9.07	776.00	2.87	12.10
ปึง	ปึง	P.2A บ้านท่าแค อ.เมือง* จ.ตาก	5.72	4,230.00	0.90	187.00
		P.67 บ้านแม่แต อ.สันทราย จ.เชียงใหม่	4.00	420.00	0.30	43.00
		P.7A ที่สะพานบ้านห้วยยาง อ.เมือง* จ.กำแพงเพชร	5.87	4,035.00	0.90	187.00

	สี่	P.76 บ้านแม่ฮิโฮ อ.สี่ จ.ลำพูน	5.40	320.00	1.03	4.80	
	แม่วาง	P.82 บ้านสบวิน อ.แม่วาง จ.เชียงใหม่	3.80	120.00	1.16	7.70	
		P.82 บ้านสบวิน อ.แม่วาง จ.เชียงใหม่	3.80	120.00	1.16	7.70	
ป่าสัก	ป่าสัก	S.33 บ้านท่าห้วยยาง อ.หล่มเก่า จ.เพชรบูรณ์	8.81	384.00	1.05	6.70	
		S.39 บ้านบัวชุม อ.ชัยบาดาล จ.ลพบุรี	51.90	1,020.00	38.16	46.00	
		S.5 รพ.บังมา อ.พระนครศรีอยุธยา* จ.อยุธยา	4.70	1,400.00	0.94	0.00	
		S.9 บ้านป่า อ.แก่งคอย จ.สระบุรี	22.56	1,740.00	8.82	16.00	
ภาคใต้ฝั่งตะวันตก	ค.บางใหญ่	X.191 ร.ร.สตรีภูเก็ต อ.เมือง จ.ภูเก็ต	4.91	42.00	1.94	3.70	
	คลองละงู	X.150 บ้านท่าเคียน อ.ละงู จ.สตูล	12.86	310.00	6.10	15.00	
ภาคใต้ฝั่งตะวันออก	ค.ท่าดี	X.203 บ้านนาป่า อ.เมือง จ.นครศรีธรรมราช	10.80	56.00	7.62	0.10	
	คลองกลาย	X.149 บ้านห้วยนา อ.นบพิตำ จ.นครศรีธรรมราช	33.96	1,500.00	29.10	36.50	
	คลองชุมพร	X.53A บ้านวังไฟ อ.เมือง จ.ชุมพร	9.34	163.00	3.10	10.50	
	ท่าตะเภา	X.158 ที่สะพานบ้านวังครก อ.ท่าแซะ จ.ชุมพร	11.59	660.00	3.76	32.00	
		X.180 ที่สะพานเทศบาล 2 อ.เมือง จ.ชุมพร	3.80	262.00	0.10	2.50	
		X.180 ที่สะพานเทศบาล2 อ.เมือง จ.ชุมพร	3.80	262.00	0.10	2.50	
		สายบุรี	X.184 บ้านซากอ อ.ศรีสาคร จ.นราธิวาส	33.00	1,975.00	23.56	28.00
มูล	มูล	M.6A บ้านสตึก อ.สตึก จ.บุรีรัมย์	5.40	303.00	1.04	3.10	
	ลำซี้	M.26A ละลูน อ.กระสัง จ.บุรีรัมย์	6.90	77.00	1.80	0.90	
	ลำตะคอง	M.89 สะพานอาคารเซิร์ม อ.ปากช่อง จ.นครราชสีมา	7.30	209.00	2.13	14.00	
	ลำปลายมาศ	M.185 บ้านไผ่น้อย อ.ลำปลายมาศ จ.บุรีรัมย์	7.10	142.00	5.39	0.00	
	ลำพระเพลิง	M.145 บ้านวังกะโล้ อ.ปากช่อง จ.นครราชสีมา	7.45	157.00	3.43	0.60	
	ลำเซบาย	M.179 บ้านท่าวาริ อ.เขื่องใน จ.อุบลราชธานี	9.70	760.00	2.25	2.90	
	ห้วยทับทัน	M.42 บ้านห้วยทับทัน อ.ห้วยทับทัน จ.ศรีสะเกษ	8.00	131.00	3.43	9.00	
	ห้วยละเือง	M.155 บ้านนาฝือ อ.เมือง จ.อำนาจเจริญ	5.80	300.00	1.20	9.40	
	ยม	ยม	Y.20 บ้านห้วยสัก อ.สอง จ.แพร่	12.00	3,100.00	3.33	144.00
		เจ้าพระยา	คลองโพธิ์	Ct.7 บ้านใหม่คลองเจริญ อ.กิ่งอ.แม่เปิน จ.นครสวรรค์	104.88	170.00	101.28
ห้วยขุนแก้ว			C.30 บ้านสมอทอง อ.ห้วยคต จ.อุทัยธานี	108.30	830.00	101.79	0.20
	ห้วยทับเสลา	Ct.9 บ้านบึงอ้ายเจียม อ.ลานสัก จ.อุทัยธานี	127.47	280.00	123.31	0.30	
เพชรบุรี	ค.ทับสะแก	Gt.9 บ้านกลาง อ.ทับสะแก จ.ประจวบฯ	3.85	70.00	0.44	5.90	
	เพชรบุรี	B.10 ห้วยเขื่อนเพชรบุรี บ้านท่ายาง อ.ท่ายาง* จ.เพชรบุรี	8.50	400.00	1.55	25.60	
แม่กลอง	ลำตะเพิน	K.12 บ้านทุ่งนางนางหอรอก อ.เมือง จ.กาญจนบุรี	6.10	166.00	0.53	0.90	
	ลำภาชี	K.17 บ้านบ่อ อ.สวนผึ้ง จ.ราชบุรี	5.90	550.00	0.45	8.80	
โขง	แม่น้ำเลย	Kh.58A บ้านฟากเลย อ.เมือง จ.เลย	8.00	500.00	1.81	21.40	
		Kh.58A บ้านฟากเลย อ.เมือง จ.เลย	8.00	500.00	1.81	21.40	
		Kh.58A บ้านฟากเลย อ.เมือง จ.เลย	8.00	500.00	1.81	21.40	