

รายงานข้อมูลน้ำรายสัปดาห์ ครั้งที่ 34/2555 (ระหว่างวันที่ 15-21 ส.ค. 55)

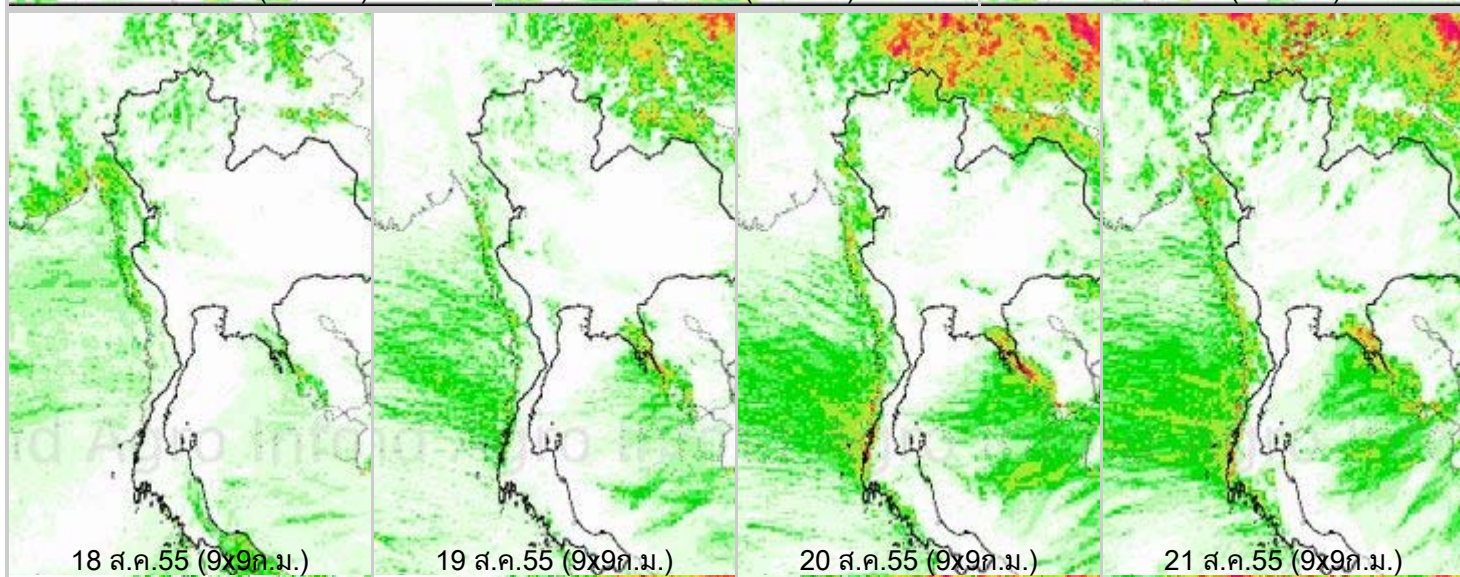
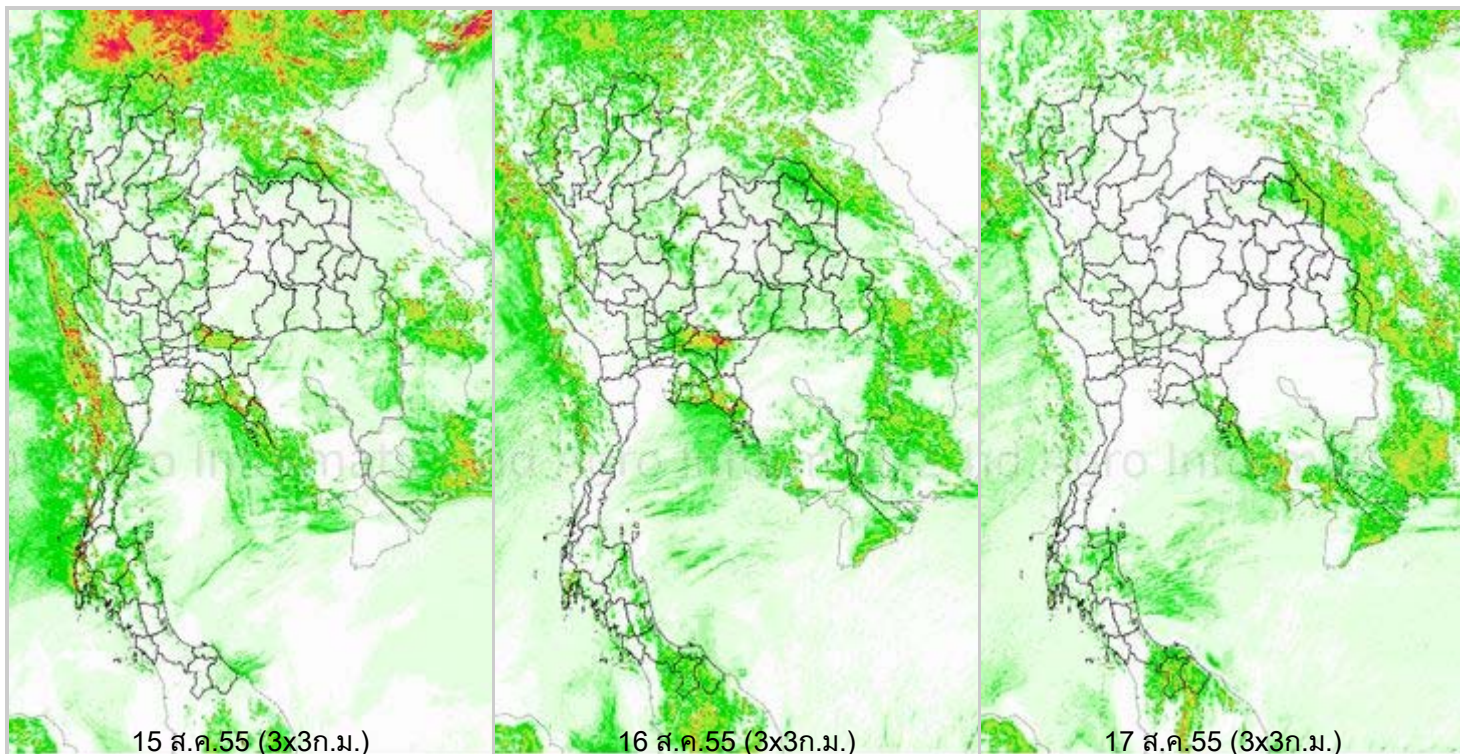
สรุปข้อมูลน้ำรายสัปดาห์

1. สัปดาห์นี้ภาคเหนือมีฝนตกหนักบริเวณจังหวัดแม่ฮ่องสอน เชียงใหม่ เชียงราย ลำปาง ลำพูน ภาคตะวันออกเฉียงเหนือบริเวณจังหวัดบุรีรัมย์ มหาสารคาม ร้อยเอ็ด สกลนคร สุรินทร์ ศรีสะเกษหนองคาย อุตรดิตถ์ อุบลราชธานี ภาคตะวันออกบริเวณจังหวัดตราด จันทบุรี ปราจีนบุรี สระแก้ว ภาคตะวันตกบริเวณจังหวัดตาก และกาญจนบุรี ภาคใต้บริเวณจังหวัดกระบี่ นครศรีธรรมราช ภูเก็ต ยะลา ระนอง สงขลา สุราษฎร์ธานี สำหรับภาคกลาง กรุงเทพฯและปริมณฑล มีฝนหนาแน่นบางแห่ง จากการตรวจวัดปริมาณฝนสะสม 7 วัน ของสถานีตรวจอากาศกรมอุตุนิยมวิทยา พบว่าปริมาณฝนสะสมสูงสุดอยู่ที่สถานีตราด แม่สอดและเชียงราย โดยวัดปริมาณฝนได้ 181.5 149.5 และ 146.8 มิลลิเมตร ตามลำดับ
2. อุณหภูมิพื้นผิวน้ำทะเลฝั่งอันดามันมีอุณหภูมิอยู่ที่ประมาณ 27-29 องศาเซลเซียส จากนั้นช่วงปลายสัปดาห์เพิ่มขึ้นเล็กน้อย อยู่ที่ประมาณ 28-30 องศาเซลเซียส สำหรับฝั่งอ่าวไทยมีอุณหภูมิอยู่ที่ประมาณ 27-29 องศาเซลเซียสตลอดทั้งสัปดาห์ ส่วนความสูงของคลื่นบริเวณฝั่งอ่าวไทยใกล้ฝั่งทะเลมีคลื่นสูงประมาณ 1 เมตร ฝั่งห่างทะเลมีคลื่นสูง 1-2 เมตร สำหรับฝั่งอันดามันทะเลมีคลื่นสูง 1-2 เมตร
3. รายงานข้อมูลน้ำในเขื่อนจากกรมชลประทาน ณ วันที่ 20 ส.ค.55 พบว่าในช่วงหนึ่งสัปดาห์ที่ผ่านมาปริมาณน้ำเก็บกักทั่วประเทศ อยู่ที่ 40,936 ล้านลูกบาศก์เมตร เพิ่มขึ้นจากสัปดาห์ที่แล้ว (13 ส.ค.55) 954 ล้านลูกบาศก์เมตร โดยเขื่อนที่มีปริมาณน้ำกักเก็บต่ำกว่า 30% ได้แก่ เขื่อนแควน้อย (25%) เขื่อนลำปาว (23%) เขื่อนลำพระเพลิง (15%) เขื่อนอุบลรัตน์ (24%) เขื่อนจุฬาภรณ์(27%) เขื่อนห้วยหลวง (22%) เขื่อนมูลบน (27%) เขื่อนน้ำพอง(28%) เขื่อนป่าสักฯ(15%) เขื่อนกระเสียว (27%) เขื่อนทับเสลา(28%) เขื่อนคลองสียัด(28%) ด้านเขื่อนภูมิพลและเขื่อนสิริกิติ์ มีปริมาณน้ำกักเก็บคงเหลือ 47% และ 52% ตามลำดับ

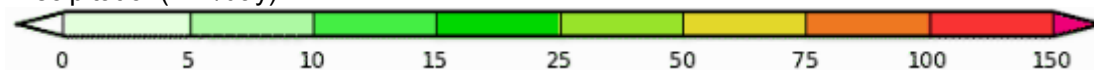
แผนภาพคาดการณ์ปริมาณฝนรายวันล่วงหน้า 7 วัน ความละเอียด 3x3 กิโลเมตร และ 9x9 กิโลเมตร จากแบบจำลองสภาพอากาศ(WRF Model) คาดการณ์เมื่อวันที่ 15 ส.ค.55

จากแผนภาพคาดการณ์ปริมาณฝนรายวันล่วงหน้า 7 วัน ความละเอียด 3x3 กิโลเมตร และ 9x9 กิโลเมตร จากแบบจำลองสภาพอากาศ WRF โดยคาดการณ์เมื่อวันที่ 15 ส.ค.55 ผลลัพธ์ที่ได้คือ ช่วงต้นสัปดาห์ระหว่างวันที่ 15-17 ส.ค. จะมีฝนตกเล็กน้อยในภาคเหนือตอนบน ภาคตะวันออกเฉียงเหนือตอนบน และภาคใต้ฝั่งตะวันตก ส่วนภาคตะวันออกจะมีฝนตกปานกลางถึงตกหนักบริเวณจังหวัดปราจีนบุรี สระแก้ว ระยอง จันทบุรี และตราด ช่วงปลายสัปดาห์ระหว่างวันที่ 18-21 ส.ค. จะมีฝนตกในภาคเหนือ ภาคตะวันออกเฉียงเหนือ ภาคตะวันออกและภาคใต้

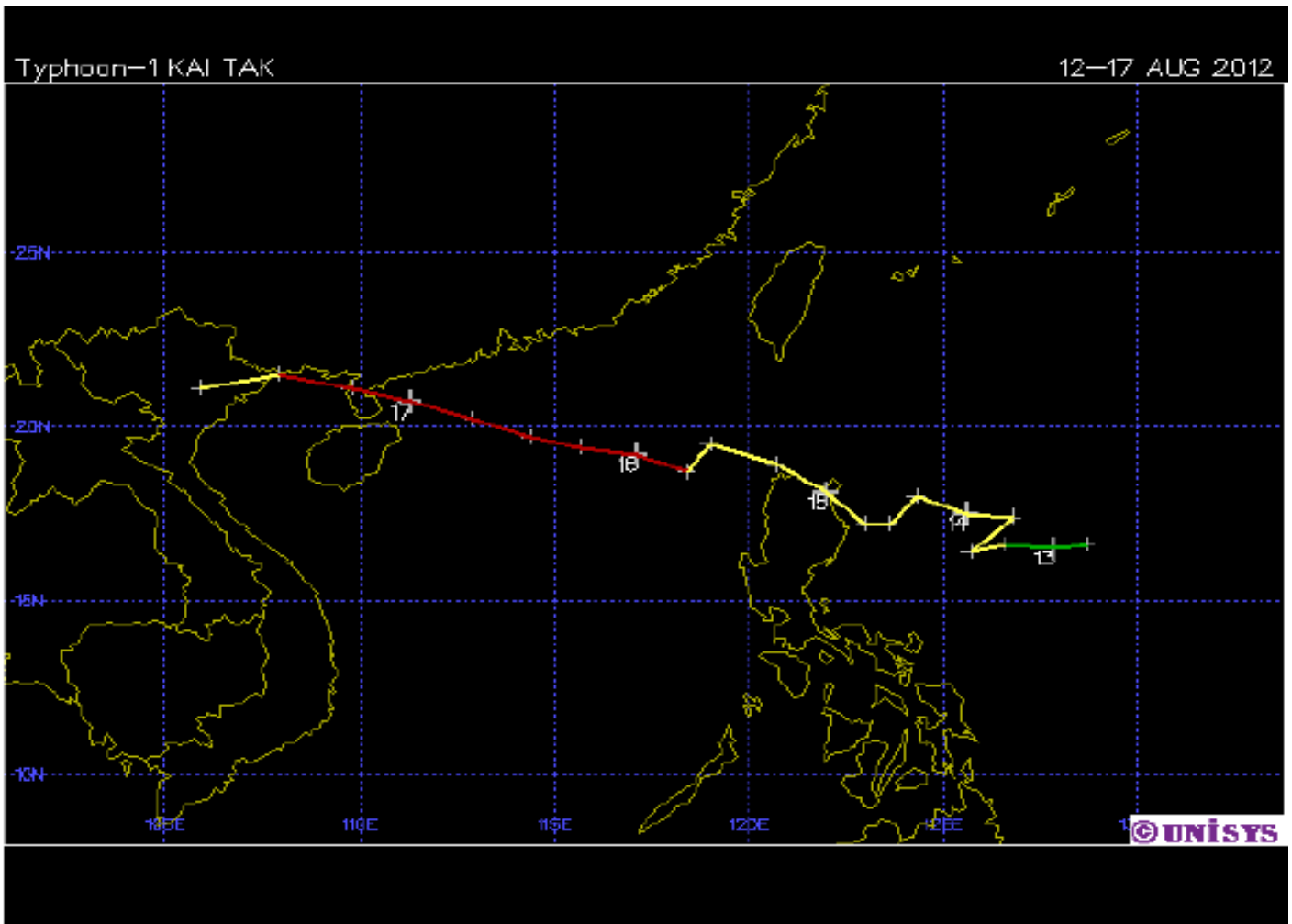
โดยผลลัพธ์ที่ได้จากแบบจำลองมีความสอดคล้องใกล้เคียงกับเหตุการณ์ที่เกิดขึ้นจริง เมื่อเปรียบเทียบกับภาพเรดาร์ตรวจอากาศของกรมอุตุนิยมวิทยา แผนภาพแสดงปริมาณฝนสะสมของสถาบันวิจัยทหารเรืออเมริกา และแผนภาพแสดงปริมาณฝนสะสมของ NASA



Precipitation(mm/day)

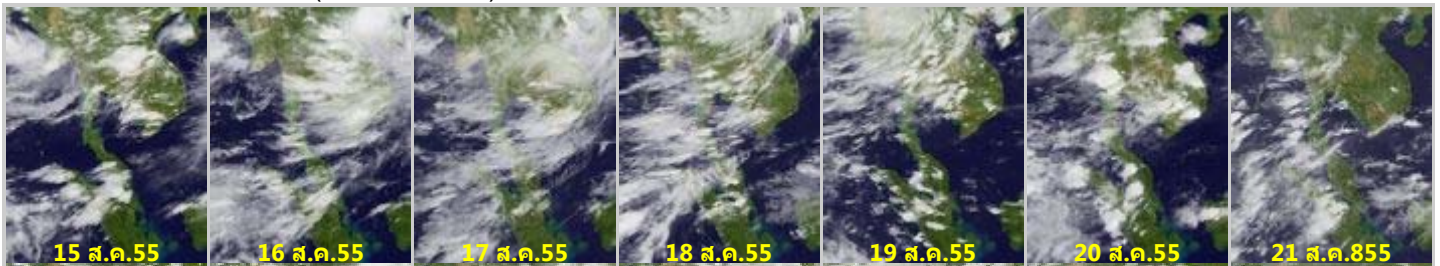


เส้นทางพายุ จาก Unisys Weather



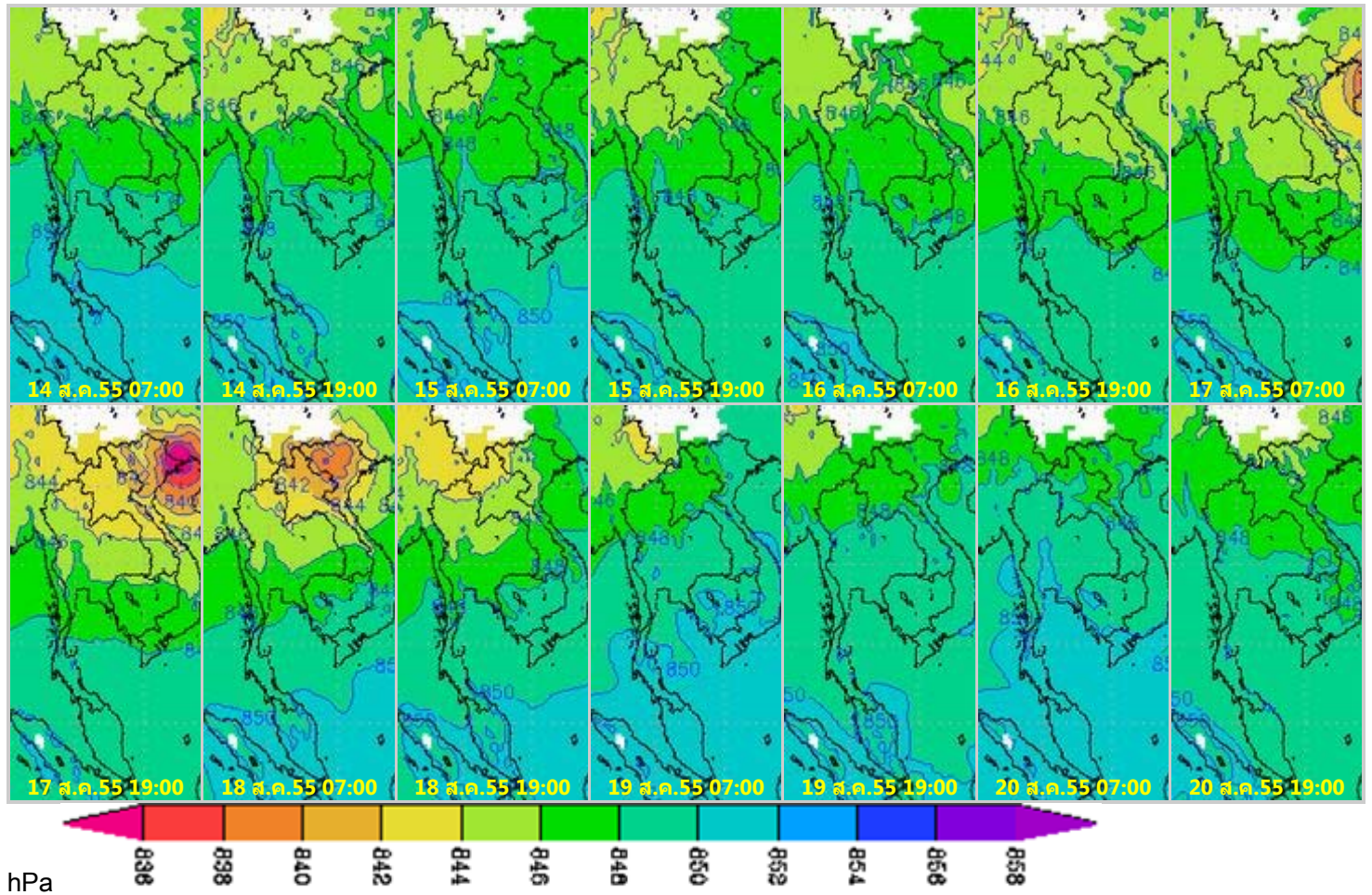
เมื่อเวลา 10.00 น. ของวันที่ 18 ส.ค. 55 พายุโซนร้อน "ไคตั๊ก" มีศูนย์กลางอยู่บริเวณประเทศเวียดนามตอนบน และอ่อนกำลังลงเป็นพายุดีเปรสชัน เวลา 13.00 น. จากนั้น เวลา 19.00 น. พายุดีเปรสชัน "ไคตั๊ก" มีศูนย์กลางอยู่ที่บริเวณตอนบนสุดของประเทศลาว ความเร็วลมสูงสุดใกล้ศูนย์กลางประมาณ 50 กิโลเมตรต่อชั่วโมง เคลื่อนตัวทางตะวันตกด้วยความเร็วประมาณ 20 กิโลเมตรต่อชั่วโมง และอ่อนกำลังลงเป็นหย่อมความกดอากาศต่ำในเวลาต่อมา ส่งผลทำให้ประเทศไทยมีฝนกระจายและมีฝนหนักบางแห่งบริเวณภาคเหนือ ภาคตะวันออกเฉียงเหนือตอนบน ภาคกลางด้านตะวันตก ภาคตะวันออก และภาคใต้ฝั่งตะวันตก

ภาพถ่ายดาวเทียม Goes-9 (15-21 ส.ค. 55)

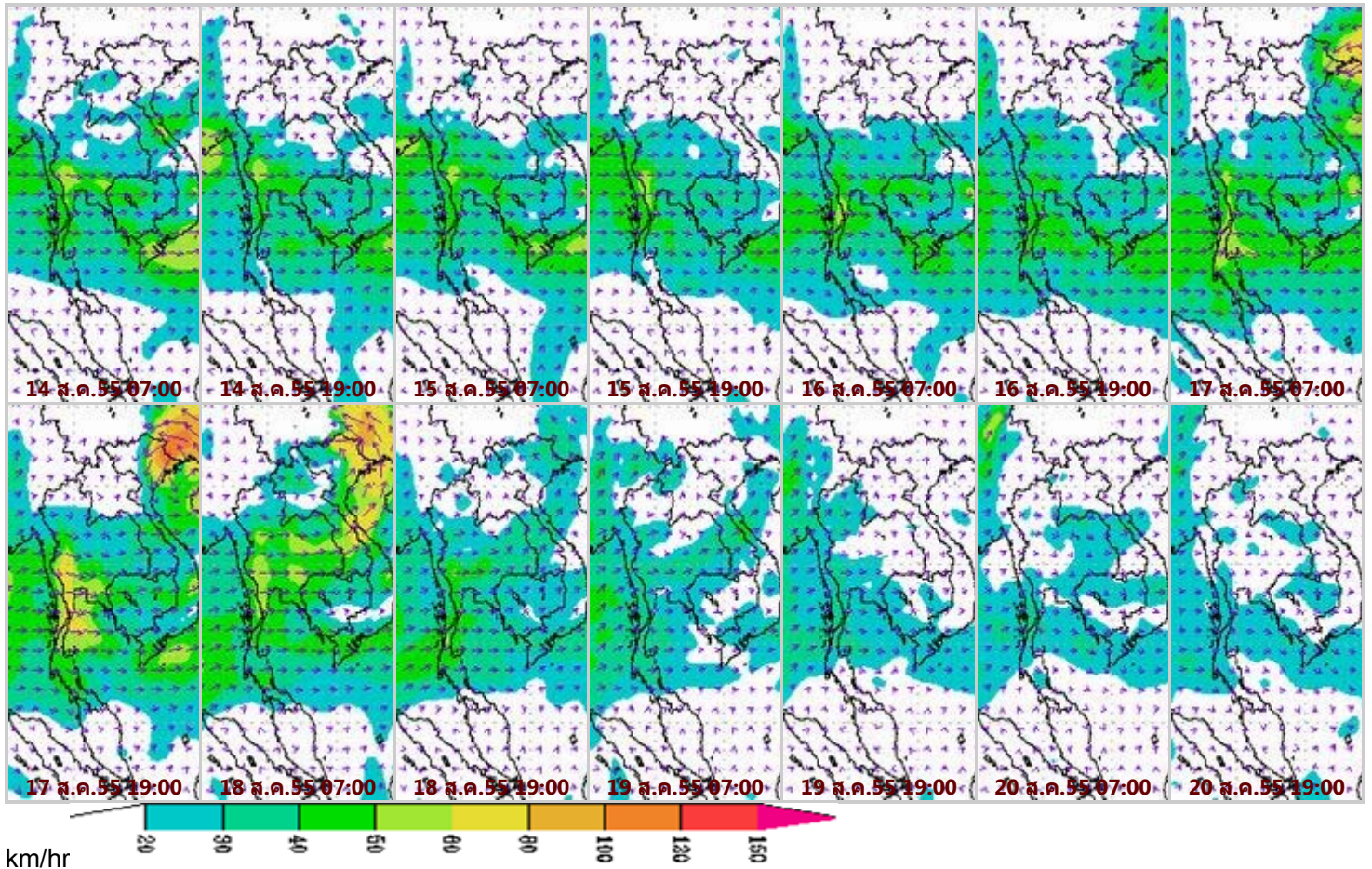


จากภาพถ่ายดาวเทียม Goes-9 พบว่ามีกลุ่มเมฆปกคลุมประเทศไทยตลอดทั้งสัปดาห์ ลักษณะดังกล่าวทำให้บริเวณภาคเหนือ ภาคตะวันออกเฉียงเหนือตอนบน ภาคตะวันออก ภาคใต้ฝั่งตะวันตก มีฝนตกหนาแน่น

แผนที่อากาศที่ระดับ 1.5 กิโลเมตร เหนือระดับน้ำทะเล จากแบบจำลองสภาพอากาศ WRF



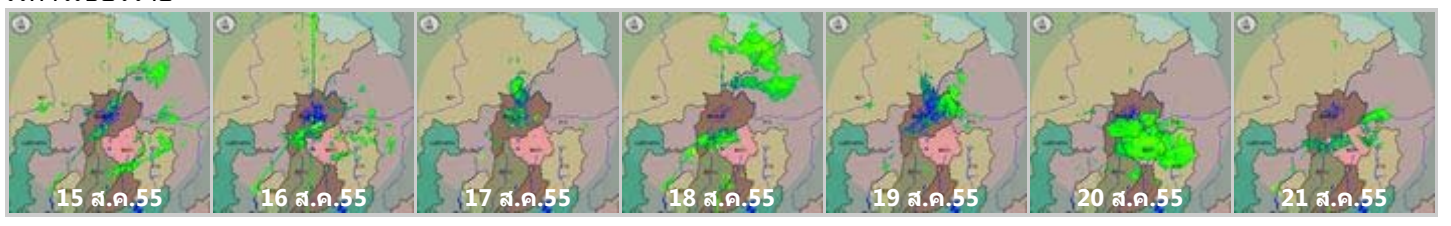
จากภาพแผนที่อากาศที่ระดับ 1.5 กิโลเมตร เหนือระดับน้ำทะเล พบว่าพายุโซนร้อน "ไคติก" ที่เคลื่อนตัวอยู่ในทะเลจีนใต้ตอนบน ทางด้านตะวันออกของเกาะไหหลำได้ทวีกำลังแรงขึ้นเป็นพายุไต้ฝุ่นในวันที่ 16 ส.ค. จากนั้นเคลื่อนตัวขึ้นฝั่งบริเวณเหนือเกาะไหหลำ ในวันที่ 17 ส.ค. แล้วเคลื่อนผ่านอ่าวตังเกี๋ย ขึ้นฝั่งเมืองกว๋างนินห์ ประเทศเวียดนามมีกำลังแรงเป็นพายุโซนร้อนในวันที่ 18 ส.ค. จากนั้นอ่อนกำลังลงตามลำดับ และสลายตัวไปบริเวณตอนบนของประเทศลาวในวันต่อมา มีร่องมรสุมพาดผ่านประเทศพม่าตอนบน และลาวเข้าสู่ห่อมความกดอากาศต่ำในอ่าวตังเกี๋ยในระยะช่วงแรกของสัปดาห์ สำหรับช่วงวันที่ 17-18 ส.ค. ห่อมความกดอากาศต่ำกำลังปานกลาง มีค่าอยู่ระหว่าง 842-844 hPa ปกคลุมบริเวณภาคเหนือ ภาคตะวันออกเฉียงเหนือตอนบน ภาคกลาง ภาคตะวันออก



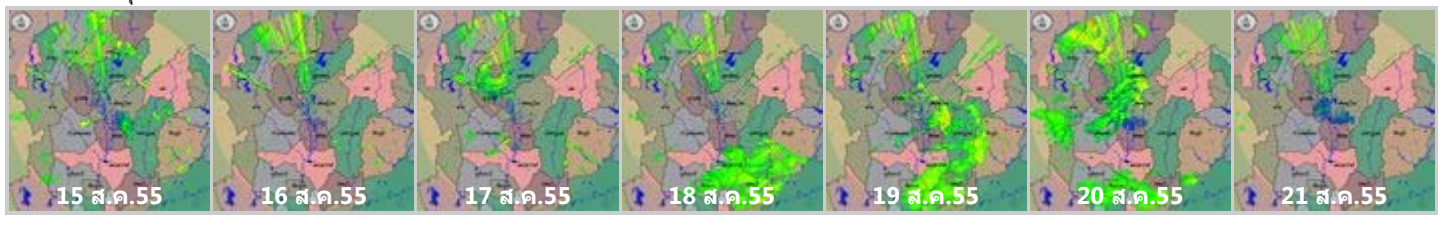
จากภาพแผนที่ความเร็วลมในระดับ 1.5 กิโลเมตร เหนือระดับน้ำทะเล พบว่าช่วงวันที่ 17-18 ส.ค. 55 พายุไซклонร้อน "ไคตัก" มีศูนย์กลางที่ละติจูด 22.0 องศาเหนือ ลองจิจูด 104.6 องศาตะวันออก มีความเร็วลมสูงสุดใกล้ศูนย์กลางประมาณ 120 กิโลเมตรต่อชั่วโมง จากนั้นเคลื่อนตัวทางตะวันตกด้วยความเร็วประมาณ 25 กิโลเมตรต่อชั่วโมง แล้วอ่อนกำลังลง ประกอบกับลมมรสุมตะวันตกเฉียงใต้พัดกำลังปานกลางพัดปกคลุมฝั่งตะวันตกของประเทศไทย ความเร็วลมอยู่ในช่วง 60-80 กิโลเมตรต่อชั่วโมง จากนั้นได้อ่อนกำลังลงตามลำดับ

เครือข่ายภาพเรดาร์กรมอุตุนิยมวิทยา

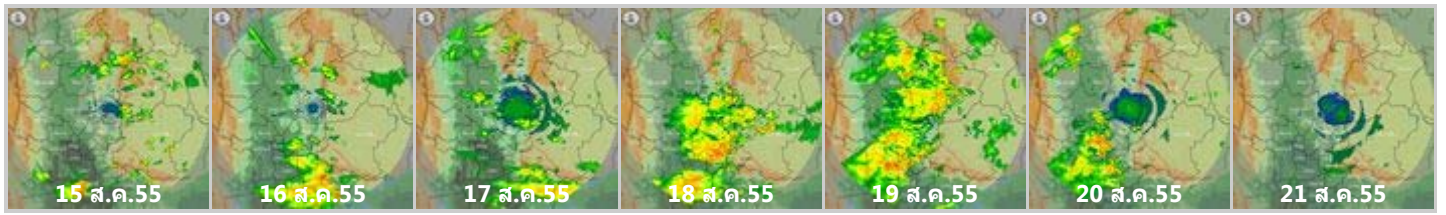
เรดาร์เชียงใหม่



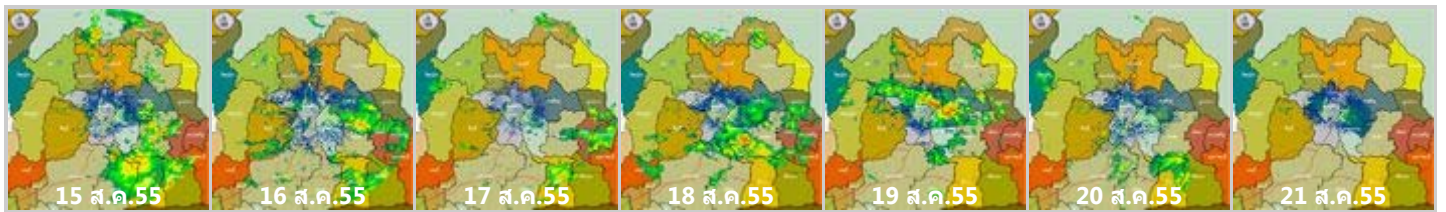
เรดาร์พิษณุโลก



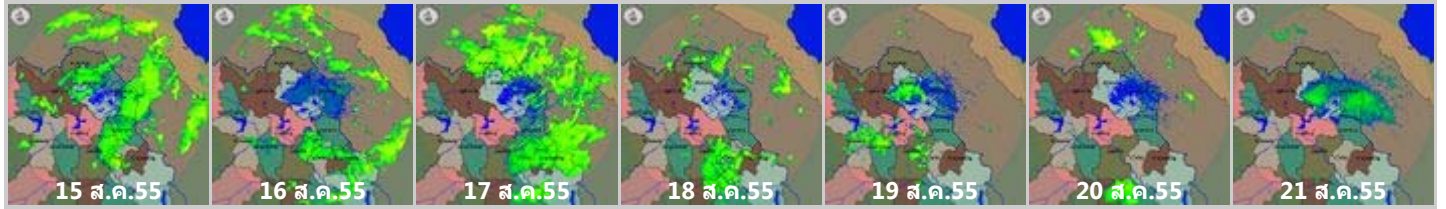
เรดาร์เพชรบูรณ์



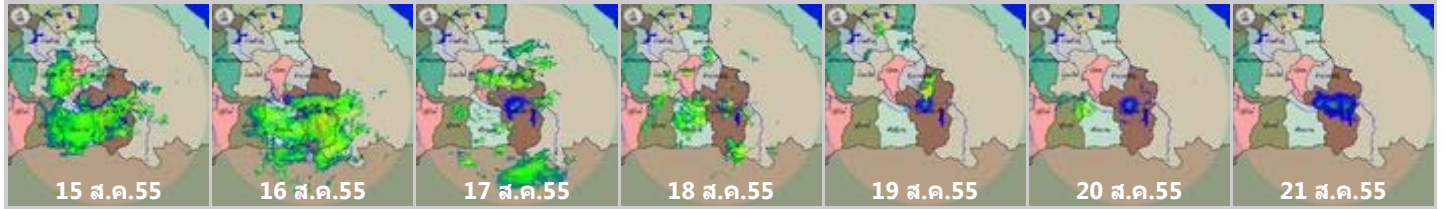
เรดาร์ขอนแก่น



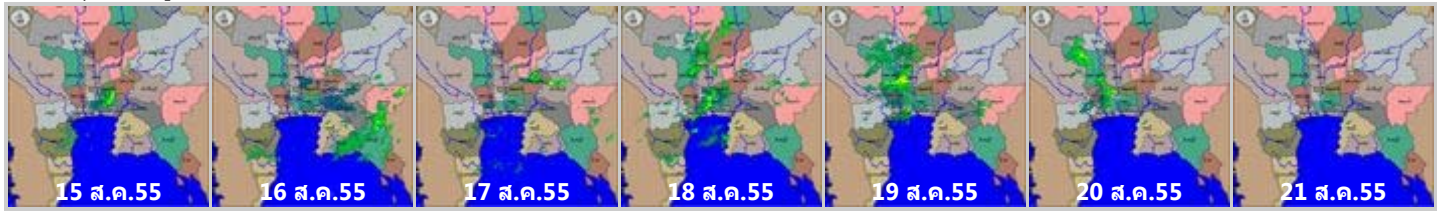
เรดาร์สกลนคร



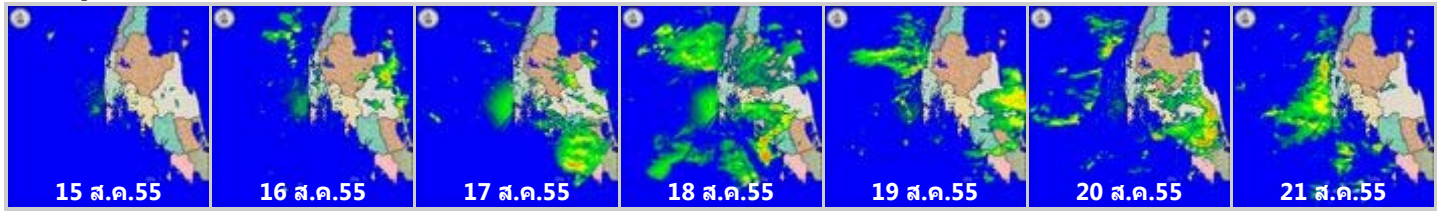
เรดาร์อุบลราชธานี



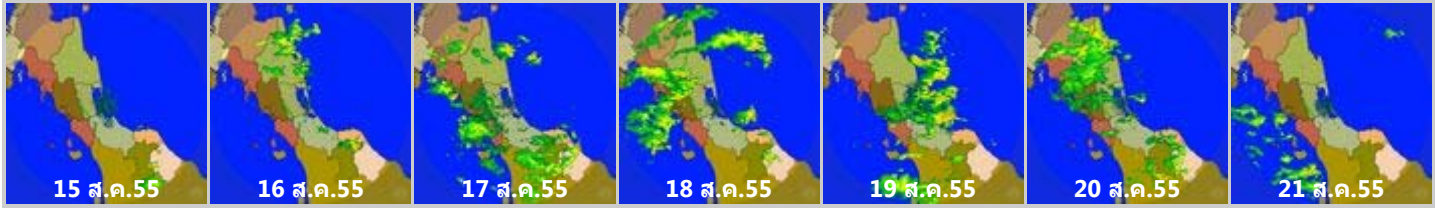
เรดาร์สุพรรณภูมิ



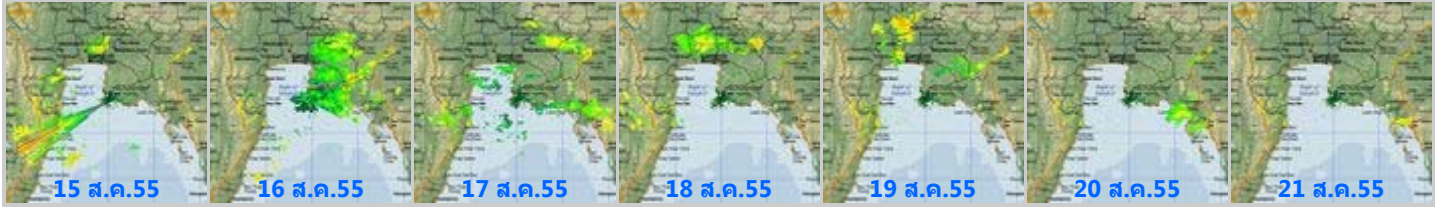
เรดาร์ภูเก็ต



เรดาร์สังขลา

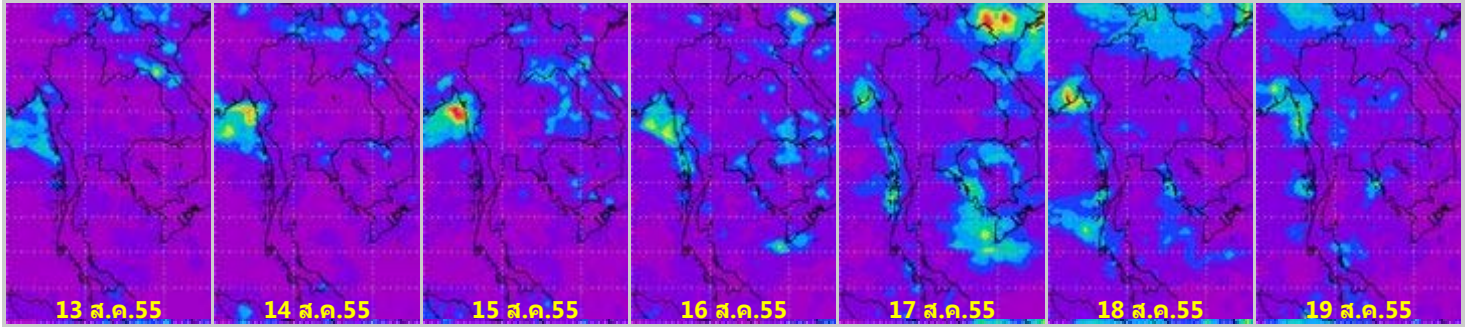


เครือข่ายภาพเรดาร์สำนักฝนหลวงและการบินเกษตร เรดาร์สี่ทิศทาง

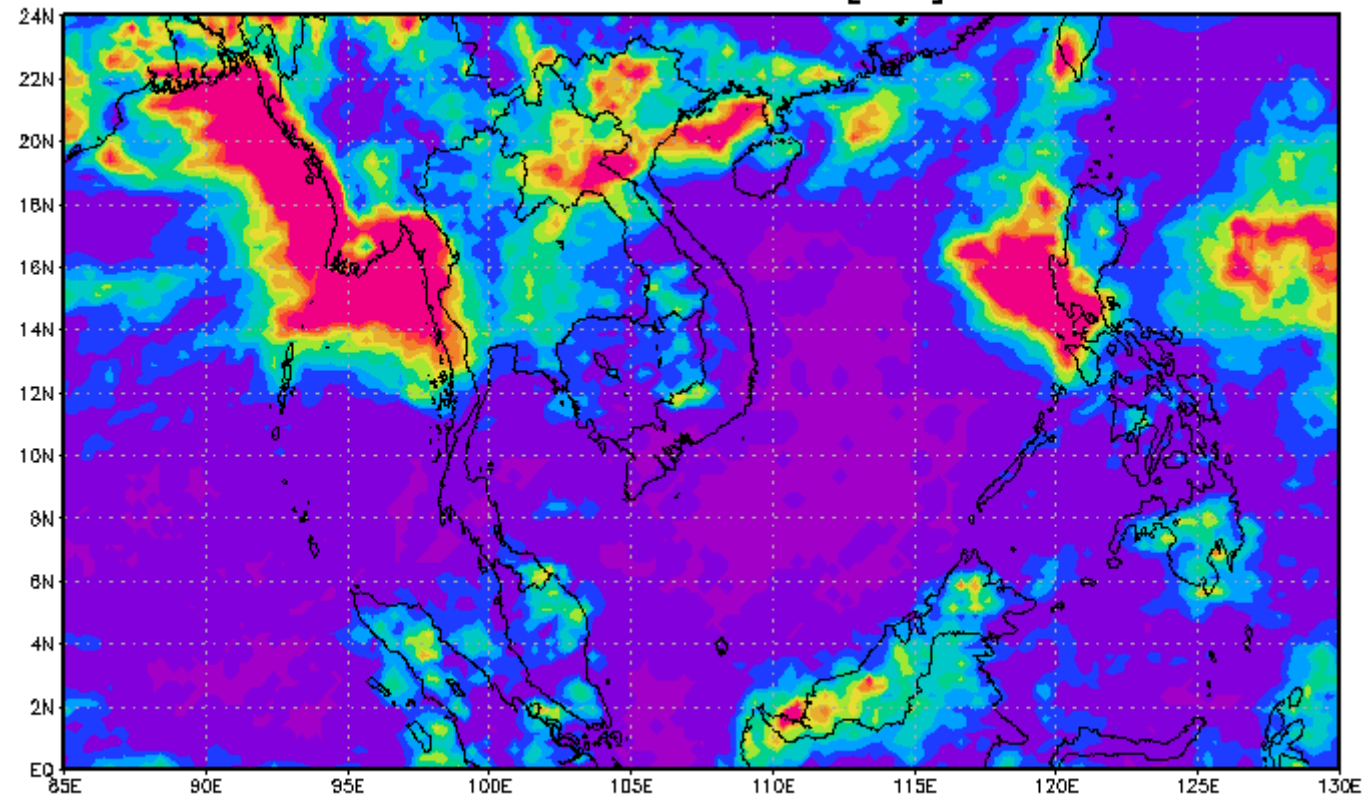


ข้อมูลจากเครือข่ายภาพเรดาร์กรมอุตุนิยมวิทยา และจากสำนักฝนหลวงและการบินเกษตร พบว่า ภาคเหนือ ภาคตะวันออกเฉียงเหนือ ภาคตะวันออก ภาคตะวันตก มีฝนตกเล็กน้อยถึงปานกลางตลอดทั้งสัปดาห์ ส่วนภาคใต้ กรุงเทพฯและปริมณฑล มีฝนตกในช่วงปลายสัปดาห์

แผนภาพแสดงปริมาณฝนสะสมจาก NASA (13- 19 ส.ค.55)

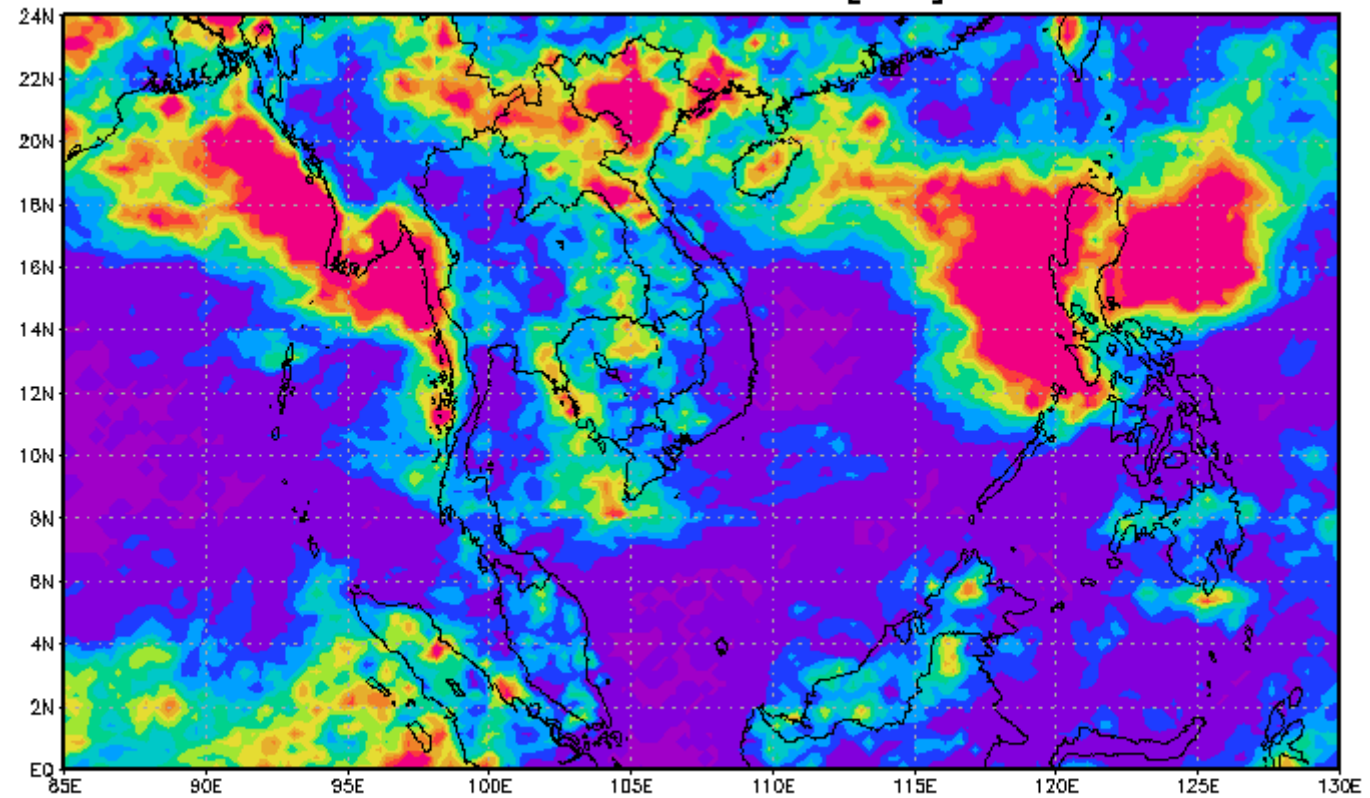


3-hourly TMPA-RT 00Z06Aug2012-00Z13Aug2012
Accumulated Rainfall [mm]



GrADS: GOLA/IGES 0 20 40 60 80 100 120 140 160 180 200 2012-08-14-02:49
Generated by NASA's Giovanni (giovanni.gsfc.nasa.gov)

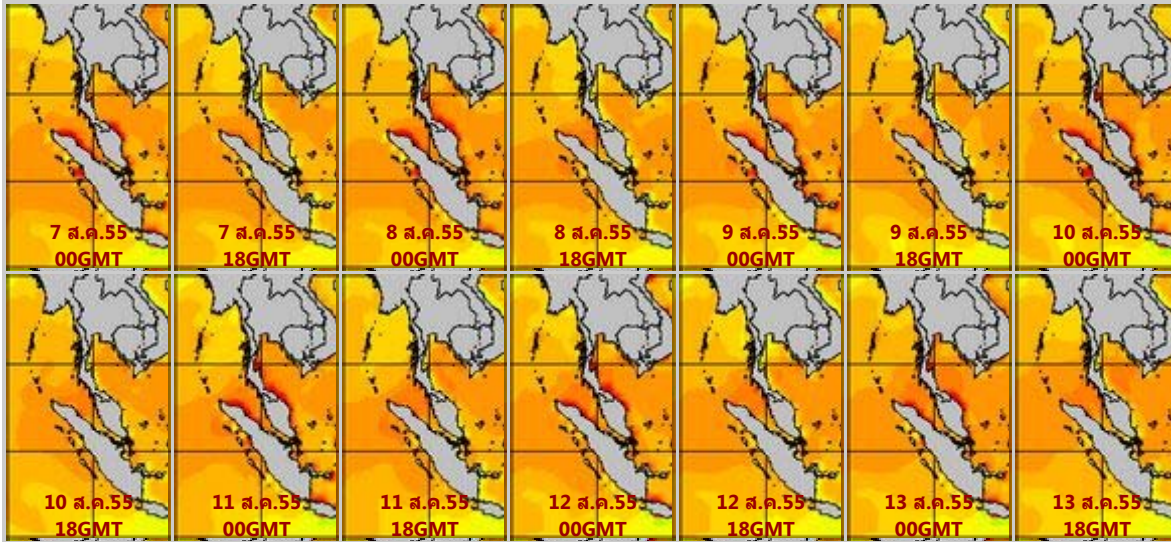
3-hourly TMPA-RT 00Z13Aug2012-00Z20Aug2012
Accumulated Rainfall [mm]



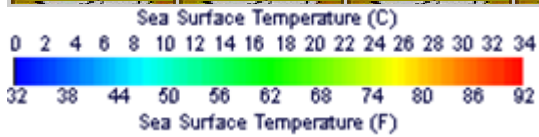
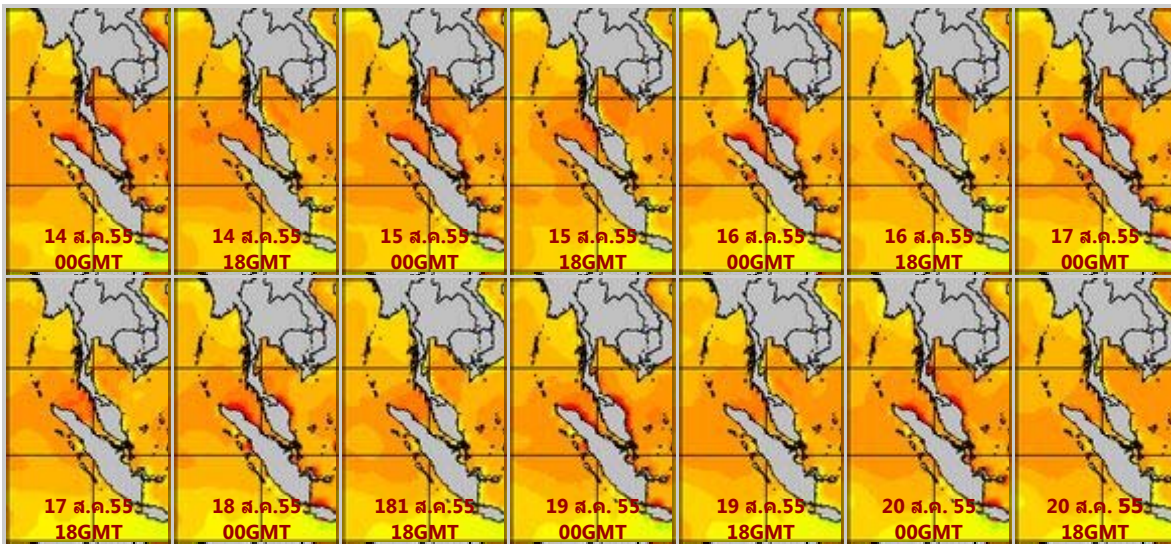
GrADS: GOLA/IGES 0 20 40 60 80 100 120 140 160 180 200 2012-08-21-03:38
Generated by NASA's Giovanni (giovanni.gsfc.nasa.gov)

จากแผนภาพแสดงปริมาณฝนสะสมของ NASA พบว่าสัปดาห์นี้ปริมาณฝนเพิ่มขึ้นจากสัปดาห์ที่แล้ว มีฝนตกกระจายในภาคเหนือตอนบน ภาคตะวันออกเฉียงเหนือ ภาคกลาง ภาคตะวันออกและภาคใต้ฝั่งตะวันออก

แผนภาพแสดงอุณหภูมิพื้นผิวน้ำทะเล (14- 20 ส.ค. 55 วันละ 2 ภาพ 06GMT และ 18GMT) สัปดาห์ก่อนหน้า

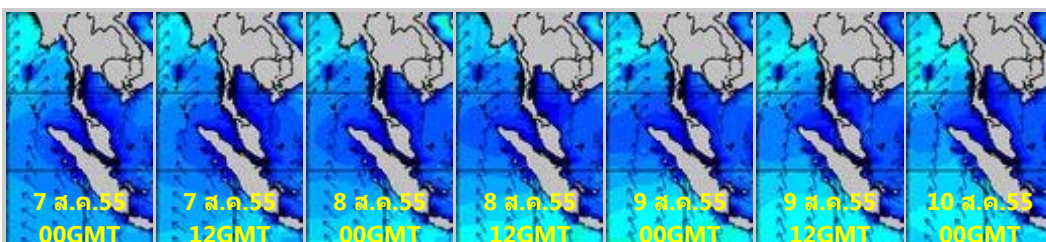


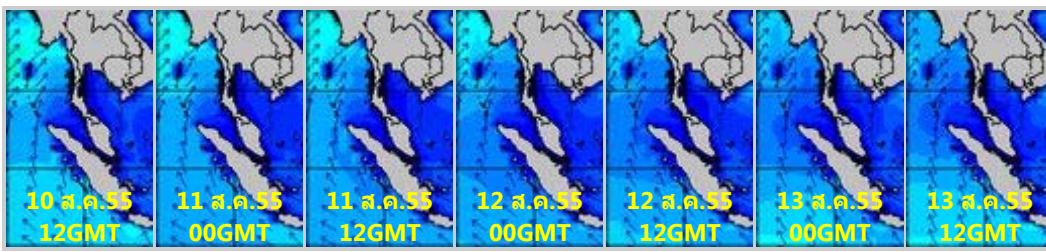
สัปดาห์นี้



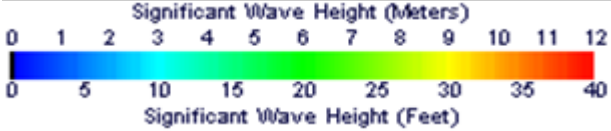
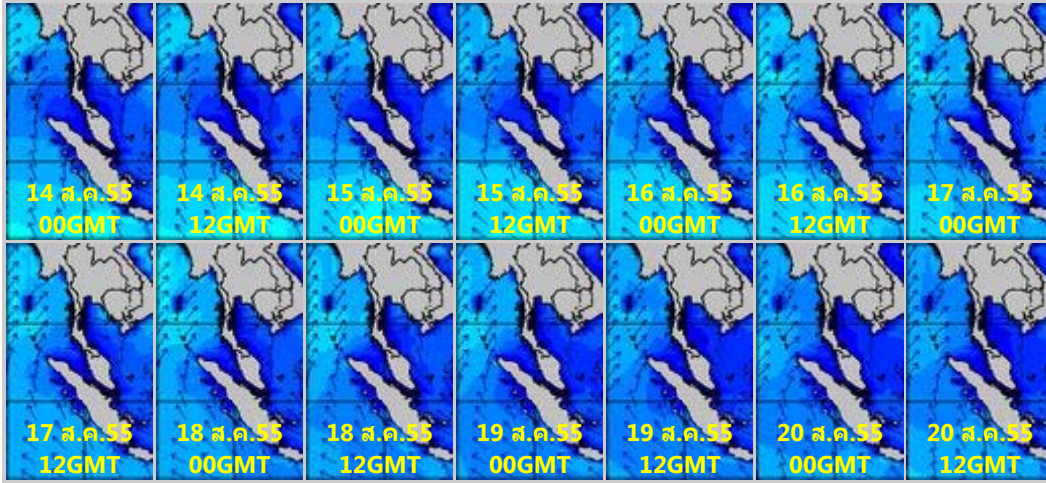
จากแผนภาพแสดงอุณหภูมิพื้นผิวน้ำทะเลฝั่งอันดามันและฝั่งอ่าวไทย พบว่าในช่วงต้นสัปดาห์ อุณหภูมิพื้นผิวน้ำทะเลฝั่งอันดามันมีอุณหภูมิตั้งอยู่ที่ประมาณ 27-29 องศาเซลเซียส จากนั้นช่วงปลายสัปดาห์เพิ่มขึ้นเล็กน้อย อยู่ที่ประมาณ 28-30 องศาเซลเซียส สำหรับฝั่งอ่าวไทยมีอุณหภูมิตั้งอยู่ที่ประมาณ 27-29 องศาเซลเซียสตลอดทั้งสัปดาห์

แผนภาพแสดงความสูงของคลื่น (14-20 ส.ค. 55 วันละ 2 ภาพ 00GMT และ 12GMT) สัปดาห์ก่อนหน้า





สัปดาห์นี้



แผนภาพแสดงความสูงของคลื่นบริเวณฝั่งอ่าวไทยใกล้ฝั่งทะเลมีคลื่นสูงประมาณ 1 เมตร ส่วนฝั่งห่างทะเลมีคลื่นสูง 1-2 เมตร สำหรับฝั่งอันดามันทะเลมีคลื่นสูง 1-2 เมตร

ปริมาณฝน

สัปดาห์นี้ภาคเหนือมีฝนตกหนักบริเวณจังหวัดแม่ฮ่องสอน เชียงใหม่ เชียงราย ลำปาง ลำพูน ภาคตะวันออก เนียงเหนือบริเวณจังหวัดบุรีรัมย์ มหาสารคาม ร้อยเอ็ด สกลนคร สุรินทร์ ศรีสะเกษ หนองคาย อุดรธานี อุบลราชธานี ภาคตะวันออกบริเวณจังหวัดตราด จันทบุรี ปราจีนบุรี สระแก้ว ภาคตะวันตกบริเวณจังหวัดตาก และกาญจนบุรี ภาคใต้บริเวณจังหวัดกระบี่ นครศรีธรรมราช ภูเก็ต ยะลา ระนอง สงขลา สุราษฎร์ธานี สำหรับภาคกลาง กรุงเทพฯและปริมณฑล มีฝนหนาแน่นบางแห่ง จากการตรวจวัดปริมาณฝนสะสม 7 วัน ของ สถานีตรวจอากาศกรมอุตุนิยมวิทยา พบว่าปริมาณฝนสะสมสูงสุดอยู่ที่สถานีตราด แม่สอดและเชียงราย โดยวัดปริมาณฝนได้ 181.5 149.5 และ 146.8 มิลลิเมตร ตามลำดับ

สถานี	ปริมาณฝนสะสมตั้งแต่ต้นปี		เพิ่มขึ้น
	13/8/55	20/8/55	
ตราด	3,056.5	3,238.0	181.5
แม่สอด	1,480.1	1,629.6	149.5
เชียงราย สกษ.	1,230.8	1,377.6	146.8
สกลนคร	1,287.3	1,431.4	144.1
ดอยอ่างขาง	1,044.2	1,183.8	139.6
ระนอง	3,119.9	3,231.2	111.3
สงขลา	977.8	1,086.6	108.8
ศรีสะเกษ	741.0	845.3	104.3
สกลนคร สกษ.	1,151.9	1,254.8	102.9
ท่าตุม	666.7	768.8	102.1

เกาะลันตา	1,424.3	1,523.1	98.8
ลำพูน	427.6	525.4	97.8
สนามบินดอนเมือง	718.8	815.9	97.1
ตะกั่วป่า	2,511.5	2,606.7	95.2
นครพนม	1,555.5	1,650.3	94.8
ลพบุรี	492.3	586.5	94.2
ยะลา สกษ.	956.0	1,048.7	92.7
พลับ สกษ.	1,748.3	1,840.5	92.2
แม่ฮ่องสอน	1,109.6	1,197.8	88.2
ร้อยเอ็ด สกษ.	576.1	663.8	87.7
มหาสารคาม	916.8	1,003.1	86.3
ปราจีนบุรี	999.7	1,083.8	84.1
ภูเก็ต	1,403.3	1,486.3	83.0
กระบี่	1,611.6	1,693.8	82.2
ร้อยเอ็ด	630.3	712.0	81.7
กบินทร์บุรี	977.4	1,058.7	81.3
บุรีรัมย์	584.7	664.9	80.2
กรุงเทพมหานคร	718.3	795.6	77.3
นครศรีธรรมราช	1,424.5	1,498.4	73.9
ภูเก็ต (ศูนย์ฯ)	1,786.2	1,857.8	71.6
สุรินทร์ สกษ.	653.0	722.4	69.4
ทองผาภูมิ	1,422.7	1,491.0	68.3
สระแก้ว	797.2	863.6	66.4
ฉวาง	1,142.6	1,207.8	65.2
อุบลราชธานี (ศูนย์ฯ)	727.1	790.3	63.2
อุบลราชธานี สกษ.	630.4	691.3	60.9
บัวชุม	542.9	603.6	60.7
ลำปาง	760.7	821.4	60.7
พระนครศรีอยุธยา	761.1	821.8	60.7
เข็ญราย	1,286.5	1,344.2	57.7
กรุงเทพฯ บางนา สกษ.	606.6	664.2	57.6
สุรินทร์	554.4	611.8	57.4
วิเชียรบุรี	572.7	628.2	55.5
นครพนม สกษ.	1,452.8	1,508.3	55.5
หล่มสัก	542.9	598.3	55.4
อุ้มผาง	1,066.4	1,121.5	55.1
อุดรธานี	567.2	622.3	55.1
ดอยมูเซอร์ สกษ.	1,201.4	1,255.9	54.5
หนองคาย	1,133.8	1,186.6	52.8
ปทุมธานี สกษ.	568.1	618.9	50.8

ปริมาณน้ำในอ่างเก็บน้ำ

รายงานข้อมูลน้ำในเขื่อนจากกรมชลประทาน ณ วันที่ 20 ส.ค.55 พบว่าในช่วงหนึ่งสัปดาห์ที่ผ่านมา ปริมาณน้ำเก็บกักทั่วประเทศ อยู่ที่ 40,936 ล้านลูกบาศก์เมตร เพิ่มขึ้นจากสัปดาห์ที่แล้ว (13 ส.ค.55) 954 ล้านลูกบาศก์เมตร โดยเขื่อนที่มีปริมาณน้ำกักเก็บต่ำกว่า 30% ได้แก่ เขื่อนแควน้อย(25%) เขื่อนลำปาว (23%) เขื่อนลำพระเพลิง (15%) เขื่อนอุบลรัตน์ (24%) เขื่อนจุฬาภรณ์(27%) เขื่อนห้วยหลวง (22%) เขื่อนมูลบน (27%) เขื่อนน้ำพุง(28%) เขื่อนป่าสักฯ(15%) เขื่อนกระเสียว (27%) เขื่อนทับเสลา(28%) เขื่อนคลองสียัด(28%) ด้านเขื่อนภูมิพลและเขื่อนสิริกิติ์ มีปริมาณน้ำกักเก็บคงเหลือ 47% และ 52% ตามลำดับ

อ่างเก็บน้ำ	2012-08-13		2012-08-20		เพิ่มขึ้น/ลดลง	
	ปริมาตรน้ำ (ล้าน ลบ.ม.)	% เทียบกับ ก.	ปริมาตรน้ำ (ล้าน ลบ.ม.)	% เทียบกับ ก.	ปริมาตรน้ำ (ล้าน ลบ.ม.)	% เทียบกับ ก.
ภาคเหนือ						
ภูมิพล (2)	6,290	47	6,376	47	86	0.64
สิริกิติ์ (2)	4,762	50	4,923	52	161	1.69
แม่จัด	97	37	97	37	0	0.00
กัวลม	38	36	41	39	3	2.83
แม่กาง	96	37	94	36	-2	-0.76
กัวคองหมา	53	31	51	30	-2	-1.18
แควน้อย	233	25	235	25	2	0.21
รวมภาคเหนือ	11,569	37	11,817	38	248	0.49
ภาคตะวันออกเฉียงเหนือ						
ลำปาว	471	24	452	23	-19	-0.96
ลำตะคอง	103	33	97	31	-6	-1.91
ลำพระเพลิง	21	19	16	15	-5	-4.55
น้ำอูน	277	53	277	53	0	0.00
อุบลรัตน์ (2)	608	25	595	24	-13	-0.53
สิรินธร (2)	969	49	1,002	51	33	1.68
จุฬาภรณ์ (2)	46	28	45	27	-1	-0.61
ห้วยหลวง	29	21	30	22	1	0.74
ลำนางรอง	62	51	56	46	-6	-4.96
มูลบน	43	30	38	27	-5	-3.55
น้ำพุง (2)	45	27	46	28	1	0.60
ลำแซะ	111	40	104	38	-7	-2.55
รวมภาคตะวันออกเฉียงเหนือ	2,785	33	2,758	32	-27	-1.38
ภาคกลาง						
ป่าสักฯ	98	12	121	15	23	2.93
กระเสียว	72	30	65	27	-7	-2.92
ทับเสลา	44	28	44	28	0	0.00
รวมภาคกลาง	214	23	230	23	16	0.00
ภาคตะวันตก						
ศรีนครินทร์ (2)	13,550	76	13,906	78	356	2.01
วชิราลงกรณ์ (2)	6,501	73	6,881	78	380	4.29
รวมภาคตะวันตก	20,051	75	20,787	78	736	3.15
ภาคตะวันออก						
บางพระ	64	55	63	54	-1	-0.85

หนองปลาไหล	71	43	70	43	-1	-0.61
คลองลี้ยัด	118	28	117	28	-1	-0.24
ขุนด่านปราการชล	71	32	75	33	4	1.79
ประแสร์	125	50	123	50	-2	-0.81
รวมภาคตะวันออก	449	42	448	42	-1	-0.14
ภาคใต้						
แก่งกระจาน	400	56	426	60	26	3.66
ปราณบุรี	106	31	104	30	-2	-0.58
รัชชประภา (2)	3,705	66	3,688	65	-17	-0.30
บางยาง (2)	703	48	678	47	-25	-1.72
รวมภาคใต้	4,914	50	4,896	51	-18	0.27
รวมทั้งประเทศ	39,982	39	40,936	39	954	-0.20

ระดับน้ำท่า

จากรายงานการตรวจวัดระดับน้ำของสถานีวัดน้ำท่ากรมชลประทาน วันที่ 21 ส.ค. 55 ณ เวลา 06.00 น. สถานีที่มีปริมาณอยู่ในเกณฑ์น้อยวิกฤต ตามตารางด้านล่าง

ลุ่มน้ำ	แม่น้ำ	สถานีสำรวจปริมาณน้ำ	ข้อมูลสถิติ		ข้อมูลวันที่ 2011-08-21 เวลา 06.00น.	
			ระดับตลิ่ง(ม.)	ความจุ(ลบ.ม./วิ)	ระดับน้ำ(ม.)	ปริมาณน้ำ(ลบ.ม./วิ)
ชายฝั่งทะเลตะวันออก	ค.หินดาด	Z.21 บ้านโป่งน้ำร้อน อ.มะขาม จ.จันทบุรี	7.49	263.00	1.39	11.00
	คลองโพล์	Z.18 บ้านบ้านชำซ้อ อ.กิ่งเขาชะเมา จ.ระยอง	6.00	74.00	2.15	6.50
ชี	แม่น้ำชี	E.16A บ้านกุดกว้าง อ.เมือง จ.ขอนแก่น	9.30	479.00	3.70	0.00
ทะเลสาบสงขลา	ค.นาท่อม	X.170 บ้านลำ อ.กิ่งอ.ศรีนครินทร์ จ.พัทลุง	27.30	1,154.00	20.56	8.10
	คลองท่าแค	X.68 บ้านท่าแค อ.เมือง จ.พัทลุง	15.08	59.00	12.93	3.00
ปราจีนบุรี	คลองยาง	Kgt.14 บ้านทุ่งแฝก อ.นาดี จ.ปราจีนบุรี	7.06	345.00	2.40	22.00
ปึง	ทา	P.87 บ้านป่าซาง อ.ป่าซาง จ.ลำพูน	4.10	120.00	1.80	11.00
	ลี้	P.76 บ้านแม่ฮิโสะ อ.ลี้ จ.ลำพูน	5.40	320.00	1.63	25.00
ภาคใต้ฝั่งตะวันตก	ค.บางใหญ่	X.190A บ้านเกิดโฮ อ.กระบุรี จ.ภูเก็ต	17.13	35.00	14.40	0.20
		X.191 ร.ร.สตรีภูเก็ต อ.เมือง จ.ภูเก็ต	4.91	42.00	1.49	0.40
	ค.หาดส้มแป้น	X.204 บ้านหาดส้มแป้น อ.เมือง จ.ระนอง	136.45	272.00	133.50	3.00
	คลองละงู	X.150 บ้านท่าเคียน อ.ละงู จ.สตูล	12.86	310.00	6.51	18.90
	ตะกั่วป่า	X.186 บ้านตลาดเก่า อ.ตะกั่วป่า จ.พังงา	3.33	352.00	-0.10	11.00
		X.187 บ้านหินดาน อ.ตะกั่วป่า จ.พังงา	8.25	537.00	5.80	14.00
ภาคใต้ฝั่งตะวันออก	ค.ท่าดี	X.203 บ้านนาป่า อ.เมือง จ.นครศรีธรรมราช	10.80	56.00	7.90	1.50
		X.55 บ้านท่าใหญ่ อ.ลานสกา จ.นครศรีธรรมราช	22.23	230.00	17.04	0.00
	ค.หลังสวน	X.213 บ้านพะโต๊ะ อ.พะโต๊ะ จ.ชุมพร	46.86	428.00	42.43	22.00
	คลองกลาย	X.149 บ้านหัวนา อ.นบพิตำ จ.นครศรีธรรมราช	33.96	1,500.00	29.04	20.20
	คลองชุมพร	X.53A บ้านวังไผ่ อ.เมือง จ.ชุมพร	9.34	163.00	2.58	5.30
ท่าตะเภา	X.158 ที่สะพานบ้านวังครก อ.ท่าแซะ จ.ชุมพร	11.59	660.00	3.80	34.00	
มูล	ลำตะคอง	M.89 สะพานอาคารเซรุ่ม อ.ปากช่อง จ.นครราชสีมา	7.30	209.00	2.23	18.00

	ลำพระเพลิง	M.145 บ้านวังกะโล่ อ.ปากช่อง จ.นครราชสีมา	7.45	157.00	3.97	4.60
	ห้วยสำราญ	M.9 บ้านหนองหญ้าปล้อง อ.เมือง จ.ศรีสะเกษ	9.00	205.00	3.30	8.70
สงขลา	คลองป่าบอน	X.266 บ้านโหล๊ะหาร อ.ป่าบอน จ.พัทลุง	4.80	0.00	0.10	0.00
สะแกกรัง	สะแกกรัง	Ct.5A บ้านปางมะค่า อ.ขามเฒ่า จ.กาฬสินธุ์	107.70	495.00	103.56	18.00
เจ้าพระยา	คลองโพธิ์	Ct.7 บ้านใหม่คลองเจริญ อ.กิ่งอ.แม่เปิน จ.นครสวรรค์	104.88	170.00	101.87	3.30
	ห้วยขุนแก้ว	C.30 บ้านสมอทอง อ.ห้วยคต จ.อุทัยธานี	108.30	830.00	102.25	4.00
	ห้วยทับเสลา	Ct.9 บ้านนุ่งอ้ายเจียม อ.ลานสัก จ.อุทัยธานี	127.47	280.00	123.46	1.00
เพชรบุรี	ค.ทับสะแก	Gt.9 บ้านกลาง อ.ทับสะแก จ.ประจวบฯ	3.85	70.00	0.74	0.40
แม่ฮ่องสอน	ลำภาชี	K.17 บ้านบ่อ อ.สวนผึ้ง จ.ราชบุรี	5.90	550.00	0.47	9.30