

## รายงานข้อมูลน้ำรายสัปดาห์ ครั้งที่ 33/2555 (ระหว่างวันที่ 8-14 ส.ค. 55)

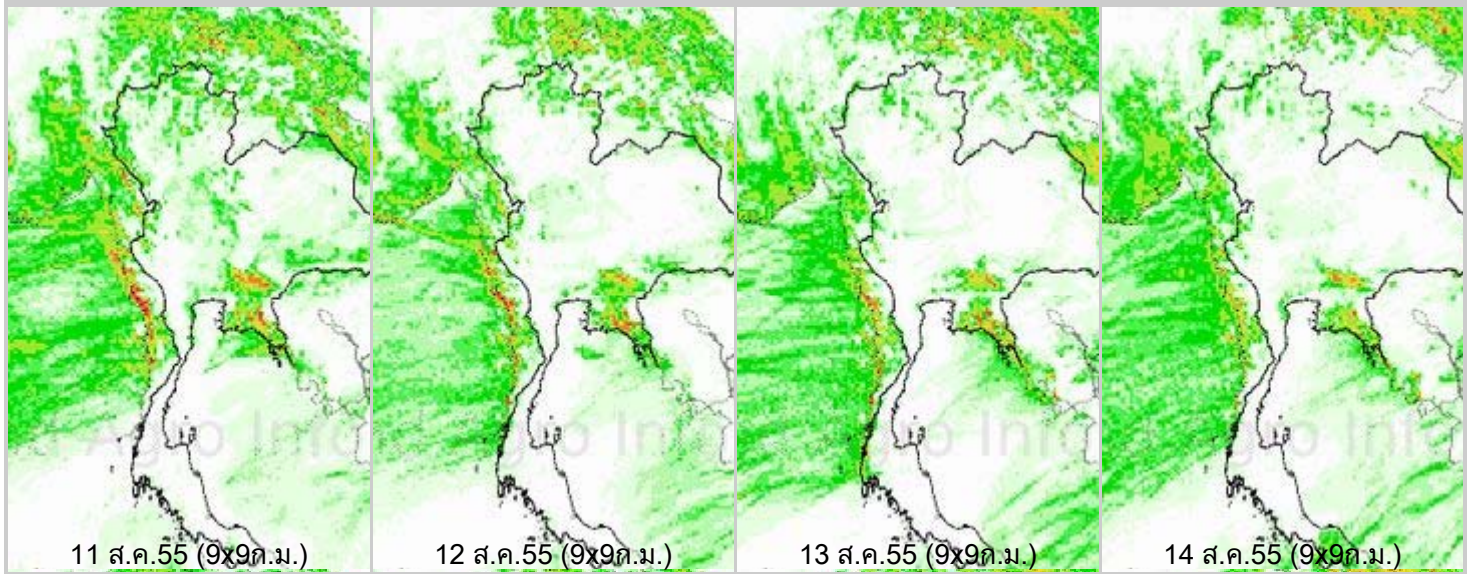
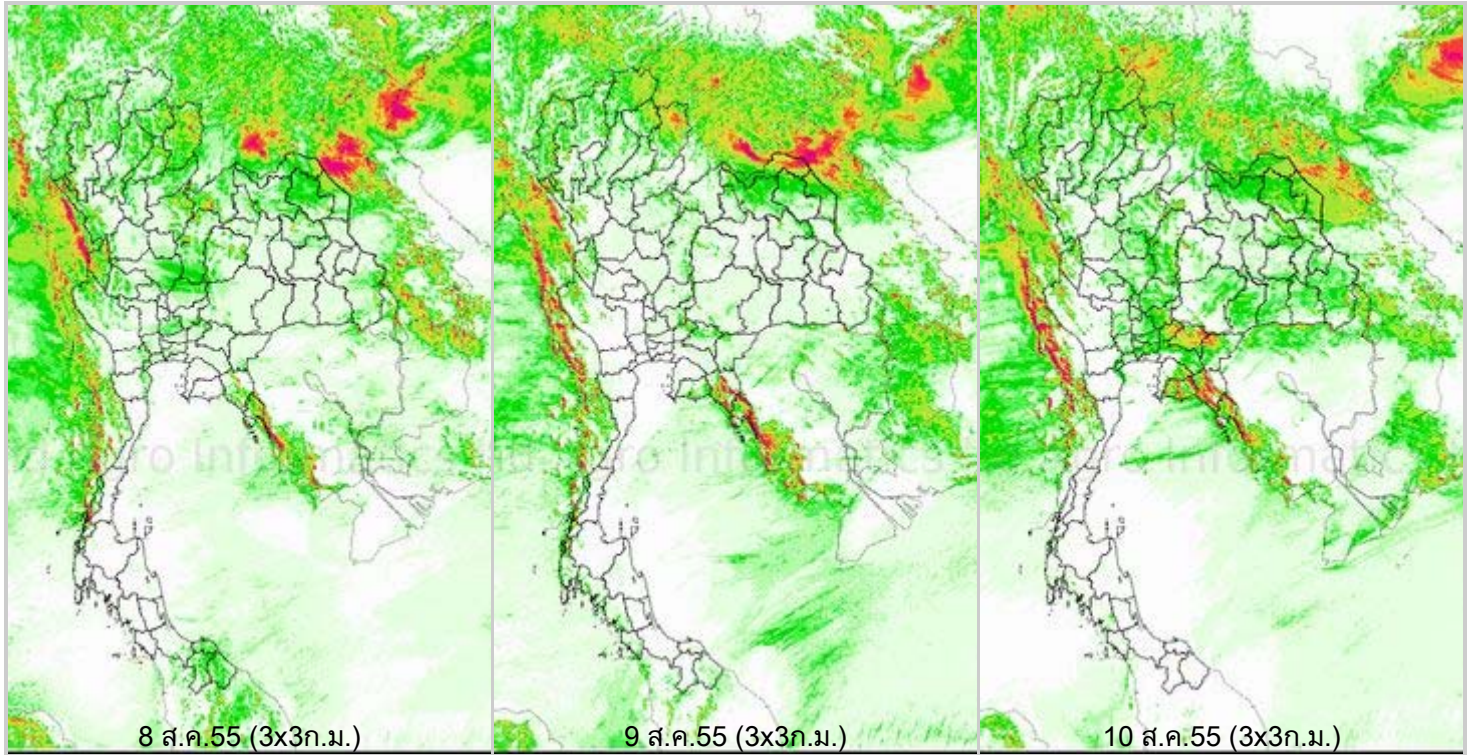
### สรุปข้อมูลน้ำรายสัปดาห์

1. สัปดาห์นี้ภาคเหนือมีฝนตกหนักบริเวณจังหวัดแม่ฮ่องสอน เชียงราย เชียงใหม่ น่าน พะเยา พิษณุโลก เพชรบูรณ์ ภาคตะวันออกเฉียงเหนือบริเวณจังหวัดหนองคาย หนองบัวลำภู นครพนม มหาสารคาม ภาคตะวันออกบริเวณจังหวัดตราด ปราจีนบุรี ชลบุรี ภาคตะวันตกบริเวณจังหวัดตาก และกาญจนบุรี ภาคใต้บริเวณจังหวัดนราธิวาส ยะลา สำหรับภาคกลาง กรุงเทพฯและปริมณฑล มีฝนในบางพื้นที่ จากการตรวจวัดปริมาณฝนสะสม 7 วัน ของสถานีตรวจอากาศกรมอุตุนิยมวิทยา พบว่าปริมาณฝนสะสมสูงสุดอยู่ที่สถานีแม่สอด ท่าวังพาและนราธิวาส โดยวัดปริมาณฝนได้ 239.4 160.8 และ 148.3 มิลลิเมตร ตามลำดับ
2. อุณหภูมิฝั่งอันดามันอยู่ที่ประมาณ 27 - 29 องศาเซลเซียส ส่วนฝั่งอ่าวไทยอุณหภูมิอยู่ที่ประมาณ 26 - 28 องศาเซลเซียส ส่วนความสูงของคลื่นบริเวณฝั่งอ่าวไทยและอันดามัน พบว่าตลอดสัปดาห์ฝั่งอันดามันทะเลมีคลื่นสูง 1-2 เมตร สำหรับฝั่งอ่าวไทยทะเลมีคลื่นสูงประมาณ 1 เมตร
3. รายงานข้อมูลน้ำในเขื่อนจากกรมชลประทาน ณ วันที่ 13 ส.ค.55 พบว่าในช่วงหนึ่งสัปดาห์ที่ผ่านมา ปริมาณน้ำเก็บกักทั่วประเทศ อยู่ที่ 39,982 ล้านลูกบาศก์เมตร เพิ่มขึ้นจากสัปดาห์ที่แล้ว ( 6 ส.ค.55 ) 1,042 ล้านลูกบาศก์เมตร โดยเขื่อนที่มีปริมาณน้ำกักเก็บต่ำกว่า 30% ได้แก่ เขื่อนแควน้อย(25%) เขื่อนลำปาว (24%) เขื่อนลำพระเพลิง (19%) เขื่อนอุบลรัตน์ (25%) เขื่อนจุฬาภรณ์(28%) เขื่อนห้วยหลวง (21%) เขื่อนน้ำพุง(27%) เขื่อนป่าสักฯ(12%) เขื่อนทับเสลา(28%) เขื่อนคลองสียัด(28%) ด้านเขื่อนภูมิพลและเขื่อนสิริกิติ์ มีปริมาณน้ำกักเก็บคงเหลือ 47% และ 50% ตามลำดับ

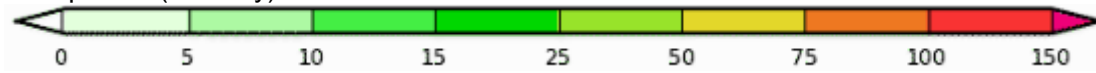
### แผนภาพคาดการณ์ปริมาณฝนรายวันล่วงหน้า 7 วัน ความละเอียด 3x3 กิโลเมตร และ 9x9 จากแบบจำลองสภาพอากาศ(WRF Model) คาดการณ์เมื่อวันที่ 8 ส.ค.55

จากแผนภาพคาดการณ์ปริมาณฝนสะสมรายวันล่วงหน้า 7 วัน ความละเอียด 3x3 กิโลเมตร และ 9x9 กิโลเมตร จากแบบจำลองสภาพอากาศ WRF โดยคาดการณ์เมื่อวันที่ 8 ส.ค.55 ผลลัพธ์ที่ได้คือ ช่วงต้นสัปดาห์ระหว่างวันที่ 8 -11 ส.ค. จะมีฝนหนาแน่นในภาคเหนือตอนบนบริเวณจังหวัดเชียงราย น่าน ภาคตะวันออกเฉียงเหนือตอนบนบริเวณจังหวัดบึงกาฬ สกลนคร นครพนม ภาคตะวันออกบริเวณจังหวัดจันทบุรีและตราด ช่วงปลายสัปดาห์ระหว่างวันที่ 12-14 ส.ค. ปริมาณฝนลดลงจากช่วงต้นสัปดาห์ ยกเว้นบริเวณภาคตะวันออก

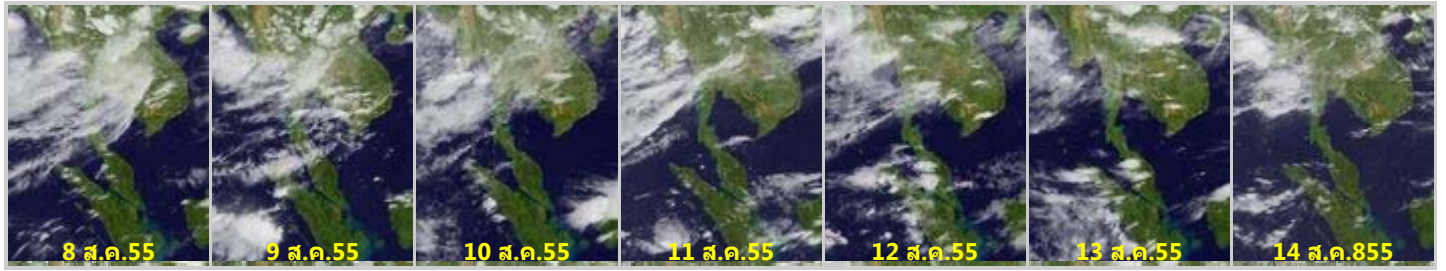
โดยผลลัพธ์ที่ได้จากแบบจำลองมีความสอดคล้องใกล้เคียงกับเหตุการณ์ที่เกิดขึ้นจริง เมื่อเปรียบเทียบกับภาพเรดาร์ตรวจอากาศของกรมอุตุนิยมวิทยา แผนภาพแสดงปริมาณฝนสะสมของสถาบันวิจัยทหารเรืออเมริกา และแผนภาพแสดงปริมาณฝนสะสมของ NASA



Precipitation(mm/day)

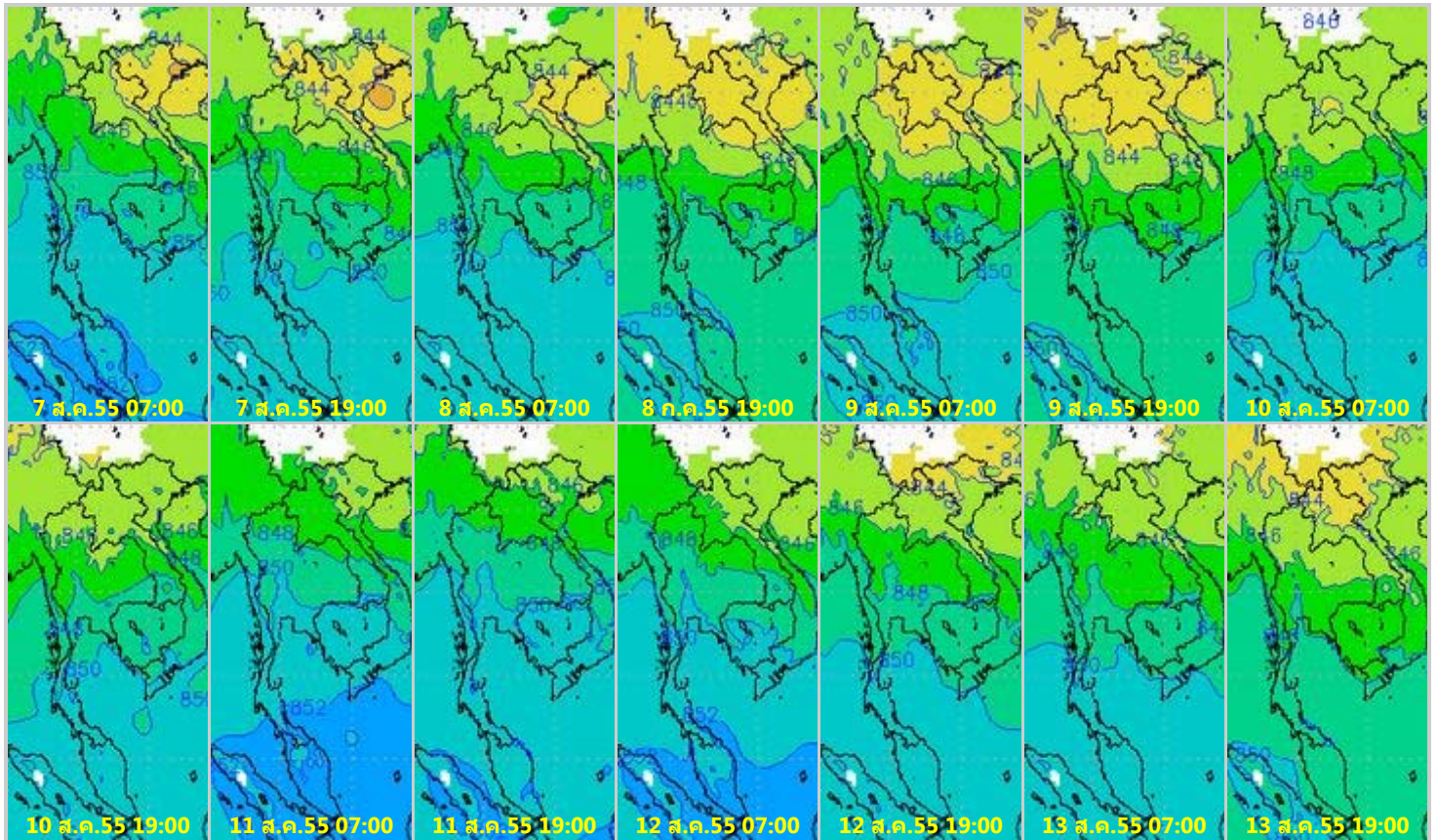


### ภาพถ่ายดาวเทียม Goes-9 (8-14 ส.ค. 55)



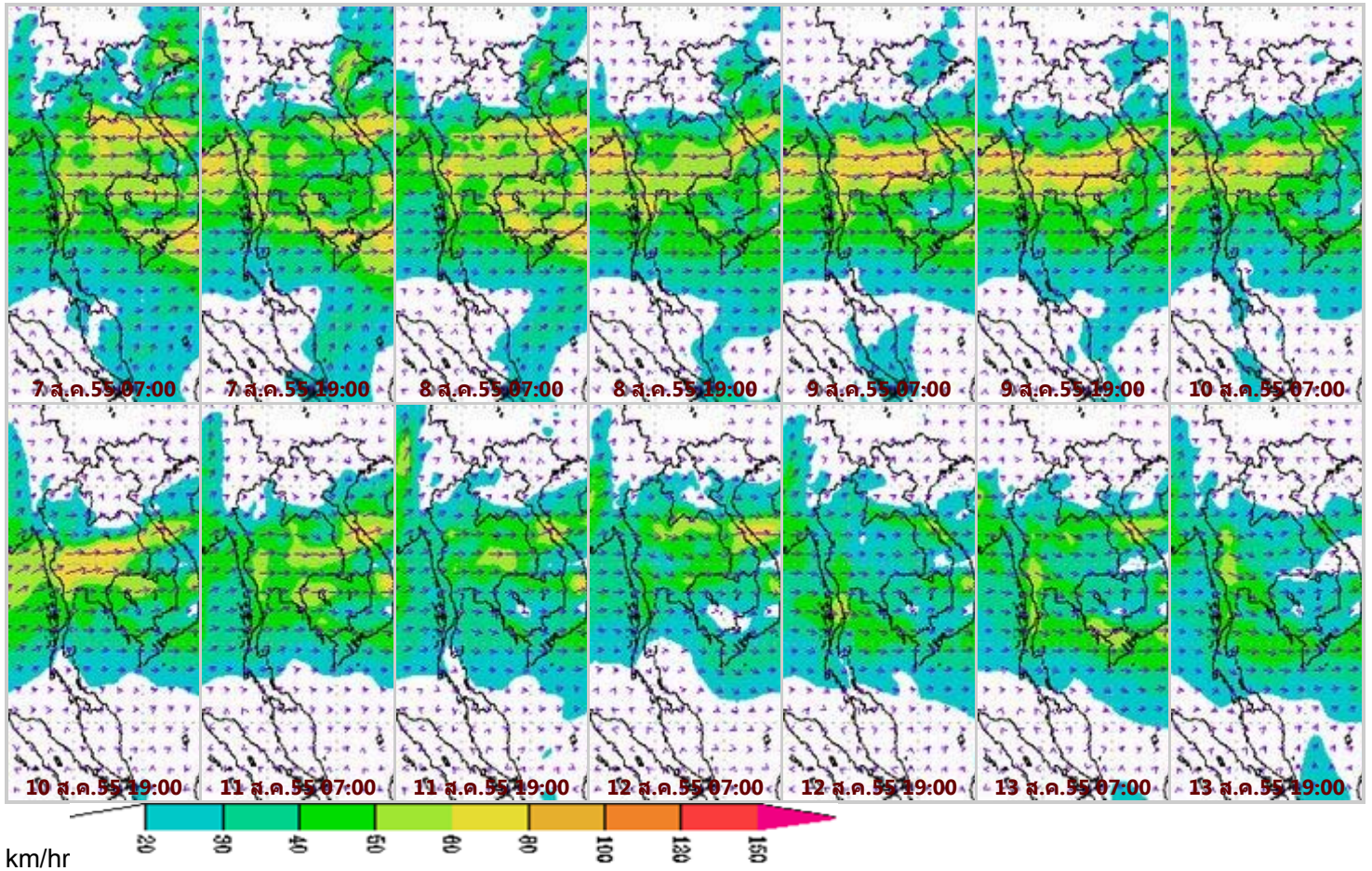
จากภาพถ่ายดาวเทียม Goes-9 พบว่ามีกลุ่มเมฆปกคลุมประเทศไทยตอนบนเป็นส่วนมาก ลักษณะดังกล่าวทำให้บริเวณภาคเหนือ ภาคตะวันออกเฉียงเหนือตอนบนมีฝนหนาแน่นเกือบตลอดสัปดาห์

### แผนที่อากาศที่ระดับ 1.5 กิโลเมตร เหนือระดับน้ำทะเล จากแบบจำลองสภาพอากาศ WRF



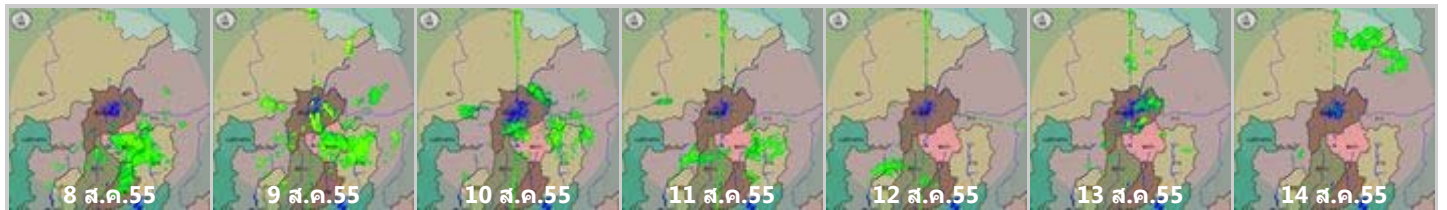
hPa

จากภาพแผนที่อากาศที่ระดับ 1.5 กิโลเมตร เหนือระดับน้ำทะเล พบว่าตลอดทั้งสัปดาห์ห่อความกดอากาศต่ำปกคลุมประเทศไทยบริเวณภาคเหนือตอนบนและภาคตะวันออกเฉียงเหนือตอนบน มีค่าประมาณ 844-846 hPa

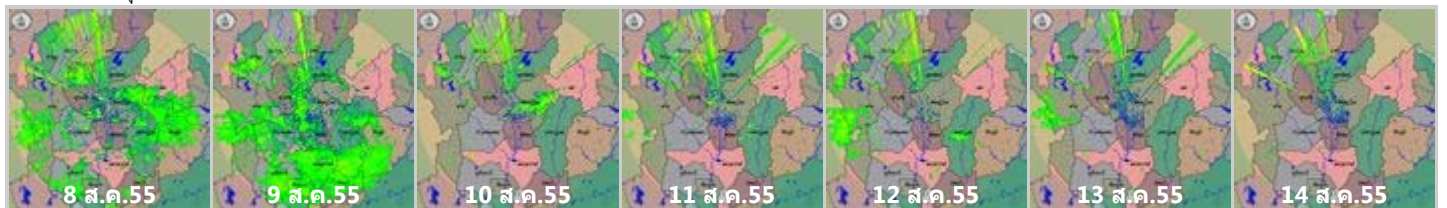


จากภาพแผนที่ความเร็วลมในระดับ 1.5 กิโลเมตร เหนือระดับน้ำทะเล พบว่าช่วงวันที่ 7-10 ส.ค. 55 มรสุมตะวันออกเฉียงใต้กำลังปานกลางพัดปกคลุมทะเลอันดามัน ประเทศไทยและอ่าวไทย ความเร็วลมอยู่ในช่วง 60-80 กิโลเมตรต่อชั่วโมง จากนั้นจึงได้อ่อนกำลังลง

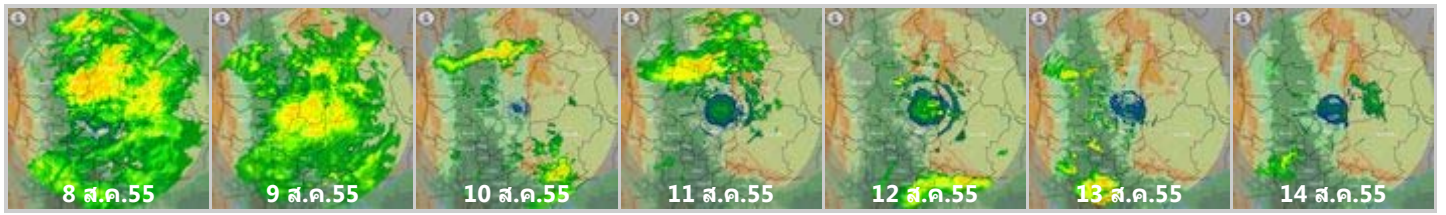
**เครือข่ายภาพเรดาร์กรมอุตุนิยมวิทยา**  
เรดาร์เชียงใหม่



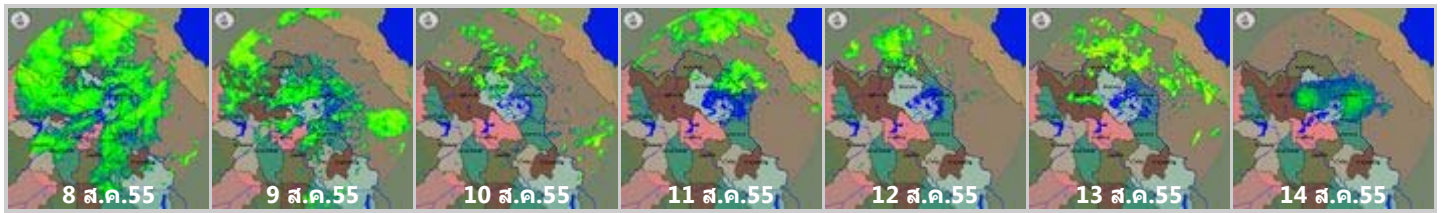
**เรดาร์พิษณุโลก**



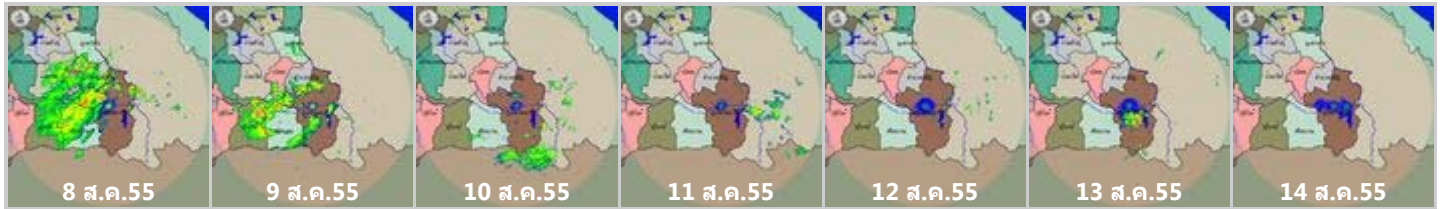
### เรดาร์เพชรบูรณ์



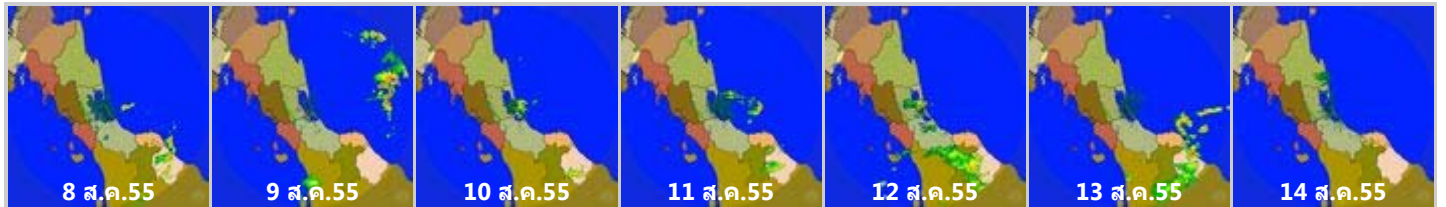
### เรดาร์สกลนคร



### เรดาร์อุบลราชธานี



### เรดาร์สงขลา



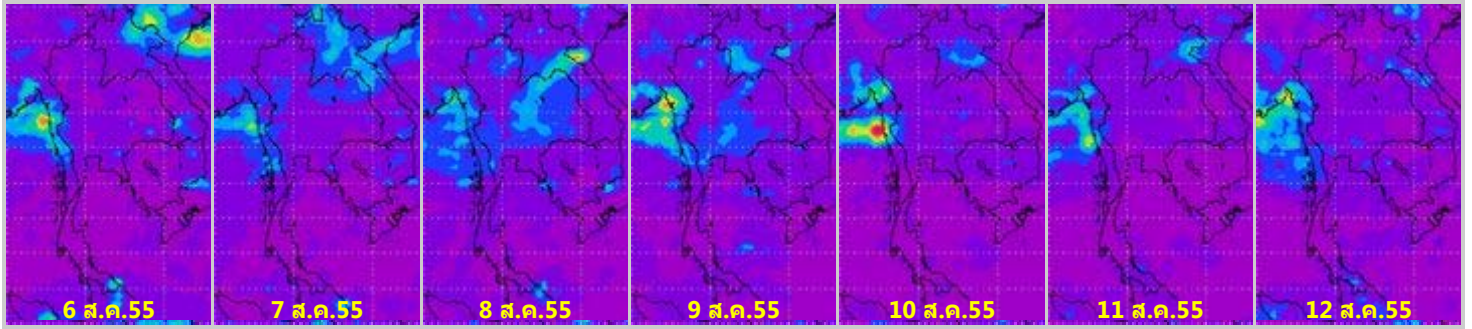
### เครือข่ายภาพเรดาร์สำนักฝนหลวงและการบินเกษตร

#### เรดาร์ลี้ต๊อบ

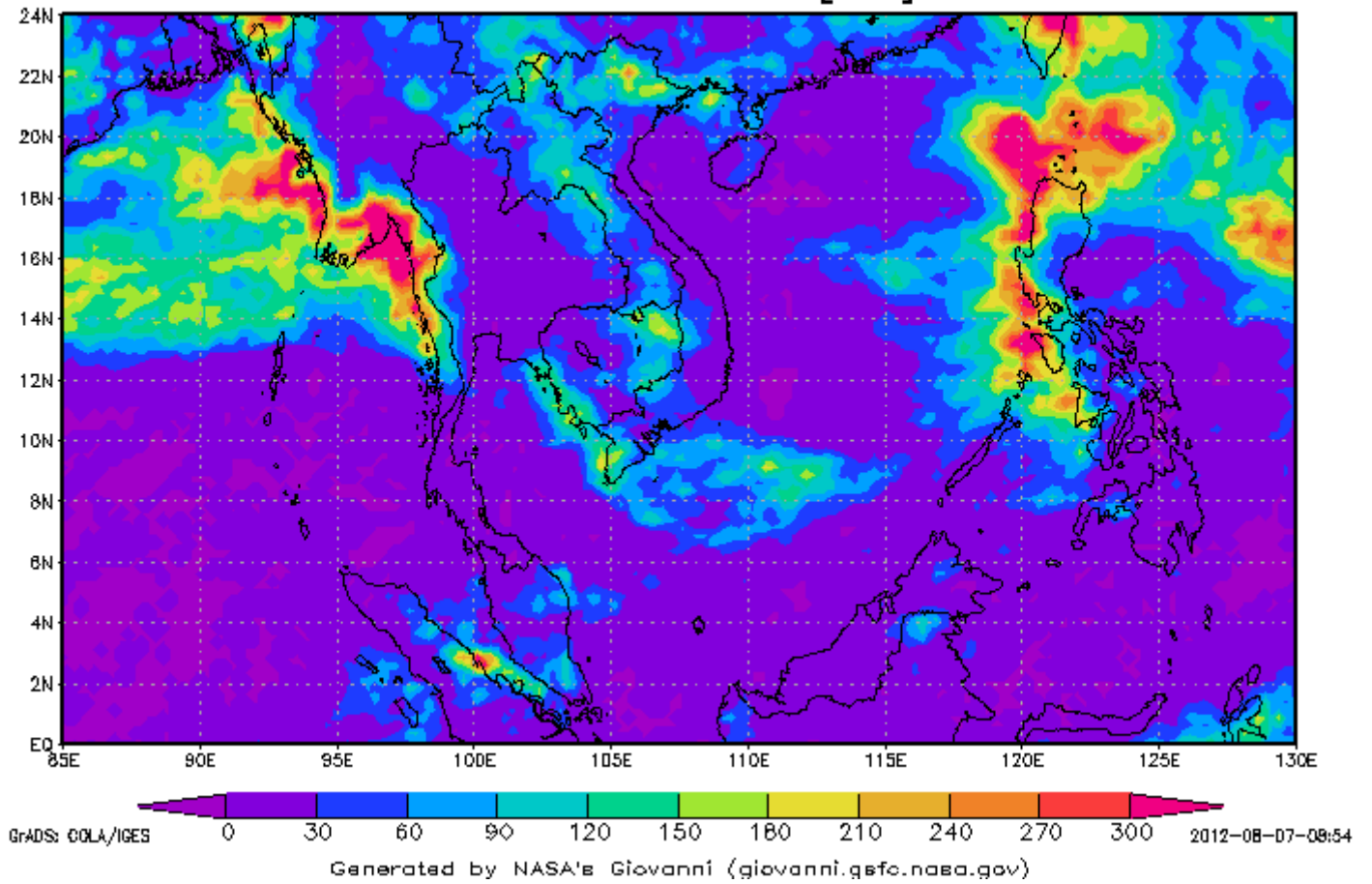


ข้อมูลจากเครือข่ายภาพเรดาร์กรมอุตุนิยมวิทยา และจากสำนักฝนหลวงและการบินเกษตร พบว่า ภาคเหนือ ภาคตะวันออกเฉียงเหนือ ภาคตะวันออก ภาคตะวันตก มีฝนตกตลอดทั้งสัปดาห์ ส่วนภาคใต้มีฝนบางแห่ง

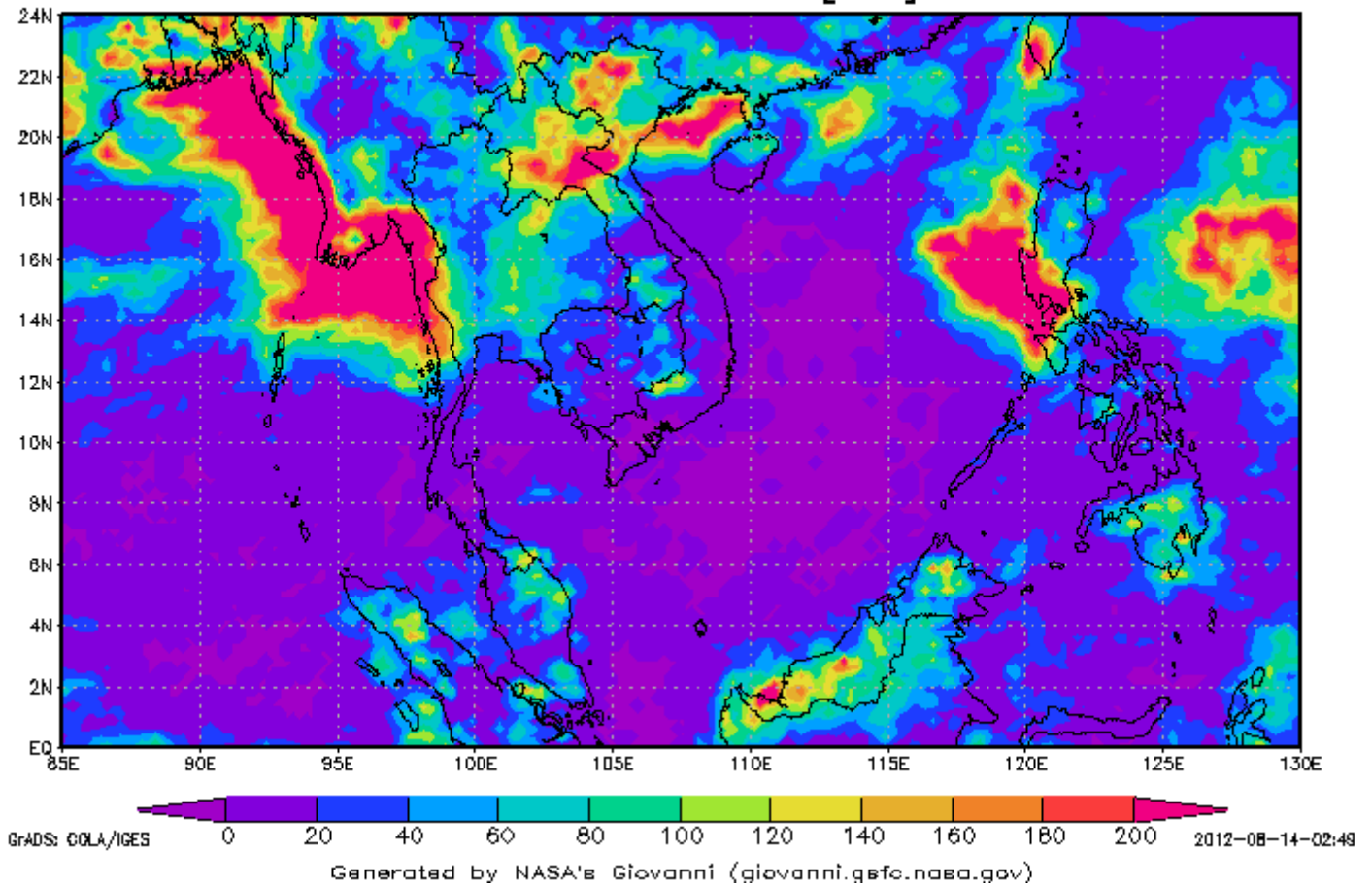
แผนภาพแสดงปริมาณฝนสะสมจาก NASA ( 6- 12 ส.ค.55 )



3-hourly TMPA-RT 00Z30Jul2012-00Z06Aug2012  
Accumulated Rainfall [mm]

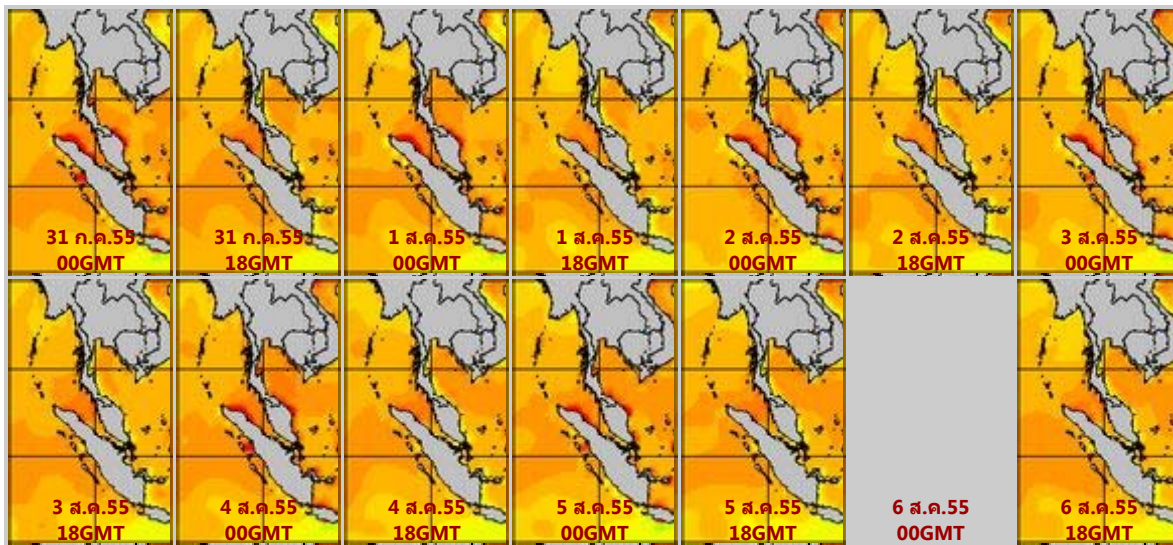


### 3-hourly TMPA-RT 00Z06Aug2012-00Z13Aug2012 Accumulated Rainfall [mm]

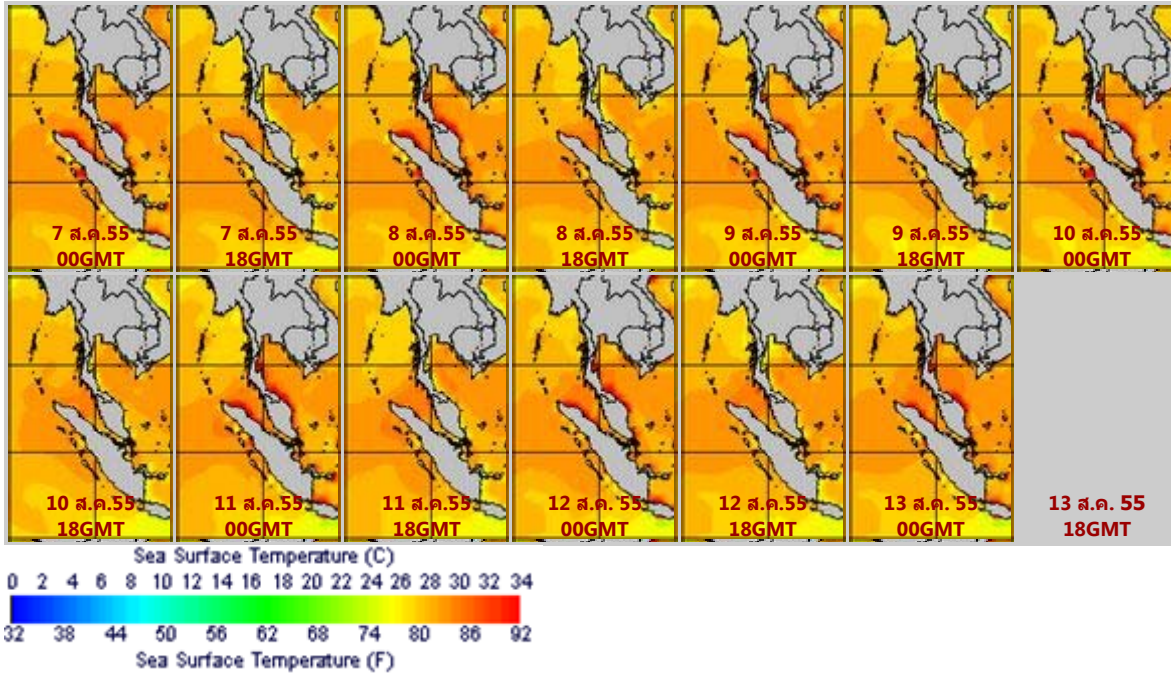


จากแผนภาพแสดงปริมาณฝนสะสมของ NASA พบว่าสัปดาห์นี้ปริมาณฝนเพิ่มขึ้นจากสัปดาห์ที่แล้ว มีฝนตกกระจายในภาคเหนือ ภาคตะวันออกเฉียงเหนือ ภาคกลาง และภาคตะวันออก

### แผนภาพแสดงอุณหภูมิตื้นผิวน้ำทะเล (7- 13 ส.ค. 55 วันละ 2 ภาพ 06GMT และ 18GMT) สัปดาห์ก่อนหน้า

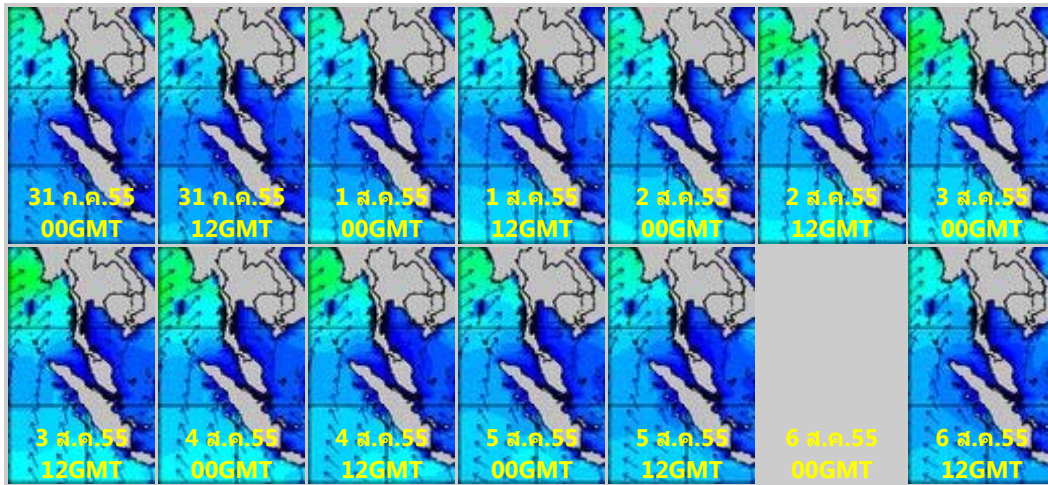


**สัปดาห์นี้**

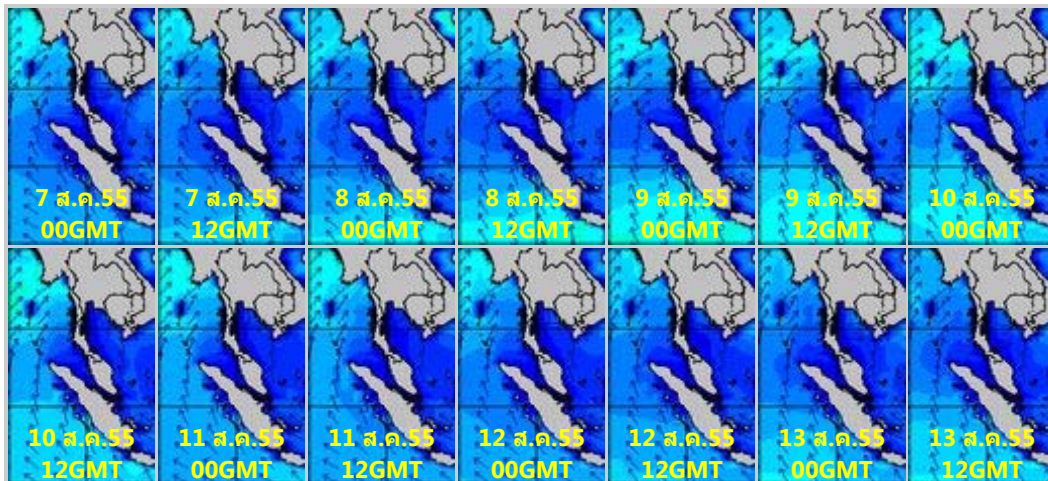


จากแผนภาพแสดงอุณหภูมิพื้นผิวน้ำทะเลฝั่งอันดามันและฝั่งอ่าวไทย พบว่าฝั่งอันดามันมีอุณหภูมิสูงกว่าฝั่งอ่าวไทยเล็กน้อย โดยฝั่งอันดามันมีอุณหภูมิอยู่ที่ประมาณ 27 - 29 องศาเซลเซียส สำหรับฝั่งอ่าวไทยอุณหภูมิอยู่ที่ประมาณ 26 - 28 องศาเซลเซียส

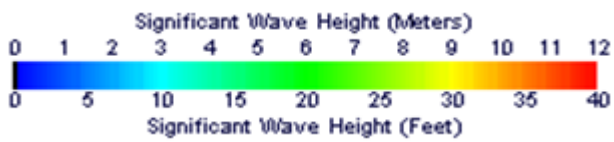
**แผนภาพแสดงความสูงของคลื่น (7-13 ส.ค. 55 วันละ 2 ภาพ 00GMT และ 12GMT)  
สัปดาห์ก่อนหน้า**



**สัปดาห์นี้**







แผนภาพแสดงความสูงของคลื่นบริเวณฝั่งอ่าวไทยและอันดามัน พบว่าตลอดสัปดาห์ฝั่งอันดามันทะเลมีคลื่นสูง 1-2 เมตร สำหรับฝั่งอ่าวไทยทะเลมีคลื่นสูงประมาณ 1 เมตร

### ปริมาณฝน

สัปดาห์นี้ภาคเหนือมีฝนตกหนักบริเวณจังหวัดแม่ฮ่องสอน เชียงราย เชียงใหม่ น่าน พิชณุโลก เพชรบูรณ์ ภาคตะวันออกเฉียงเหนือบริเวณจังหวัดหนองคาย หนองบัวลำภู นครพนม มหาสารคาม ภาคตะวันออกบริเวณ จังหวัดตราด ปราจีนบุรี ชลบุรี ภาคตะวันตกบริเวณจังหวัดตาก และกาญจนบุรี ภาคใต้บริเวณจังหวัดนราธิวาส ยะลา สำหรับภาคกลาง กรุงเทพฯและปริมณฑล มีฝนในบางพื้นที่ จากการตรวจวัดปริมาณฝนสะสม 7 วัน ของ สถานีตรวจอากาศกรมอุตุนิยมวิทยา พบว่าปริมาณฝนสะสมสูงสุดอยู่ที่สถานีแม่สอด ท่าวังผาและนราธิวาส โดยวัด ปริมาณฝนได้ 239.4 160.8 และ 148.3 มิลลิเมตร ตามลำดับ

สถานี	ปริมาณฝนสะสมตั้งแต่นั้นปี		เพิ่มขึ้น
	6/8/55	13/8/55	
แม่สอด	1,240.70	1,480.10	239.40
ท่าวังผา	699.20	860.00	160.80
นราธิวาส	1,153.60	1,301.90	148.30
ดอยอ่างขาง	896.60	1,044.20	147.60
ดอยมูเซอร์ สกษ.	1,071.80	1,201.40	129.60
น่าน สกษ.	827.00	951.50	124.50
ยะลา สกษ.	840.80	956.00	115.20
ทองผาภูมิ	1,308.90	1,422.70	113.80
หนองคาย	1,032.60	1,133.80	101.20
ตราด	2,958.20	3,056.50	98.30
เพชรบูรณ์	536.50	629.40	92.90
มหาสารคาม	831.30	916.80	85.50
กรุงเทพฯ บางนา สกษ.	522.00	606.60	84.60
พะเยา	493.30	575.90	82.60
อุ้มผาง	985.30	1066.40	81.10
หล่มสัก	466.10	542.90	76.80
กบินทร์บุรี	902.00	977.40	75.40
ท่าพระ สกษ.	653.60	724.40	70.80
เชียงราย สกษ.	1,160.70	1,230.80	70.10
กรุงเทพมหานคร	648.50	718.30	69.80
เชียงราย	1,218.80	1,286.50	67.70
แม่ฮ่องสอน	1,042.70	1,109.60	66.90

นครพนม	1,490.40	1,555.50	65.10
ทุ่งช้าง	771.50	834.90	63.40
กรุงเทพฯ ท่าเรือ คลองเตย	465.50	526.30	60.80
หนองบัวลำภู	690.30	751.00	60.70
นครพนม สกษ.	1,394.60	1,452.80	58.20
น่าน	811.40	868.70	57.30
ขอนแก่น	614.60	670.20	55.60
สกลนคร	1,232.10	1,287.30	55.20
พัททยา	383.00	438.00	55.00
พิษณุโลก	606.80	661.70	54.90
ปราจีนบุรี	946.10	999.70	53.60
สนามบินสุวรรณภูมิ	493.50	546.00	52.50
เชียงใหม่	474.50	525.70	51.20

## ปริมาณน้ำในอ่างเก็บน้ำ

รายงานข้อมูลน้ำในเขื่อนจากกรมชลประทาน ณ วันที่ 13 ส.ค.55 พบว่าในช่วงหนึ่งสัปดาห์ที่ผ่านมา ปริมาณน้ำเก็บกักทั่วประเทศ อยู่ที่ 39,982 ล้านลูกบาศก์เมตร เพิ่มขึ้นจากสัปดาห์ที่แล้ว ( 6 ส.ค.55 ) 1,042 ล้าน ลูกบาศก์เมตร โดยเขื่อนที่มีปริมาณน้ำกักเก็บต่ำกว่า 30% ได้แก่ เขื่อนแควน้อย(25%) เขื่อนลำปาว (24%) เขื่อนลำพระเพลิง (19%) เขื่อนอุบลรัตน์ (25%) เขื่อนจุฬาภรณ์(28%) เขื่อนห้วยหลวง (21%) เขื่อนน้ำพุง(27%) เขื่อนป่าสักฯ(12%) เขื่อนทับเสลา(28%) เขื่อนคลองสียัด(28%) ด้านเขื่อนภูมิพลและเขื่อนสิริกิติ์ มีปริมาณน้ำกักเก็บ คงเหลือ 47% และ 50% ตามลำดับ

อ่างเก็บน้ำ	2012-08-06		2012-08-13		เพิ่มขึ้น/ลดลง	
	ปริมาณน้ำ (ล้าน ลบ. ม.)	% เทียบกับ รณก.	ปริมาณน้ำ (ล้าน ลบ.ม.)	% เทียบกับ รณก.	ปริมาณน้ำ (ล้าน ลบ.ม.)	% เทียบกับ รณก.
<b>ภาคเหนือ</b>						
ภูมิพล (2)	6,223	46	6,290	47	67	0.50
สิริกิติ์ (2)	4,478	47	4,762	50	284	2.99
แม่จัด	98	37	97	37	-1	-0.38
กัวลม	41	39	38	36	-3	-2.83
แม่กาง	98	37	96	37	-2	-0.76
กัวคองหมา	55	32	53	31	-2	-1.18
แควน้อย	237	25	233	25	-4	-0.43
<b>รวมภาคเหนือ</b>	<b>11,230</b>	<b>38</b>	<b>11,569</b>	<b>37</b>	<b>339</b>	<b>-0.30</b>
<b>ภาคตะวันออกเฉียงเหนือ</b>						
ลำปาว	466	24	471	24	5	0.25
ลำตะคอง	109	35	103	33	-6	-1.91
ลำพระเพลิง	26	24	21	19	-5	-4.55
น้ำอูน	281	54	277	53	-4	-0.77
อุบลรัตน์ (2)	622	26	608	25	-14	-0.58
สิรินธร (2)	961	49	969	49	8	0.41

จุฬารักษ์ (2)	42	26	46	28	4	2.44
ห้วยหลวง	29	21	29	21	0	0.00
ลำนางรอง	65	54	62	51	-3	-2.48
มูลบน	46	33	43	30	-3	-2.13
น้ำพุง (2)	43	26	45	27	2	1.20
ลำแจะ	118	43	111	40	-7	-2.55
<b>รวมภาคตะวันออกเฉียงเหนือ</b>	<b>2,808</b>	<b>34</b>	<b>2,785</b>	<b>33</b>	<b>-23</b>	<b>-0.89</b>
<b>ภาคกลาง</b>						
ป่าสักฯ	99	13	98	12	-1	-0.13
กระเสียว	77	32	72	30	-5	-2.08
ทับเสลา	44	28	44	28	0	0.00
<b>รวมภาคกลาง</b>	<b>220</b>	<b>24</b>	<b>214</b>	<b>23</b>	<b>-6</b>	<b>-0.74</b>
<b>ภาคตะวันตก</b>						
ศรีนครินทร์ (2)	13,175	74	13,550	76	375	2.11
วชิราลงกรณ์ (2)	6,050	68	6,501	73	451	5.09
<b>รวมภาคตะวันตก</b>	<b>19,225</b>	<b>71</b>	<b>20,051</b>	<b>75</b>	<b>826</b>	<b>3.60</b>
<b>ภาคตะวันออก</b>						
บางพระ	63	54	64	55	1	0.85
หนองปลาไหล	72	44	71	43	-1	-0.61
คลองสียัด	118	28	118	28	0	0.00
ขุนด่านปราการชล	73	33	71	32	-2	-0.89
ประแสร์	128	52	125	50	-3	-1.21
<b>รวมภาคตะวันออก</b>	<b>454</b>	<b>42</b>	<b>449</b>	<b>42</b>	<b>-5</b>	<b>-0.37</b>
<b>ภาคใต้</b>						
แก่งกระจาน	384	54	400	56	16	2.25
ปราณบุรี	102	29	106	31	4	1.15
รัชชประภา (2)	3,792	67	3,705	66	-87	-1.54
บางยาง (2)	725	50	703	48	-22	-1.51
<b>รวมภาคใต้</b>	<b>5,003</b>	<b>50</b>	<b>4,914</b>	<b>50</b>	<b>-89</b>	<b>0.09</b>
<b>รวมทั้งประเทศ</b>	<b>38,940</b>	<b>39</b>	<b>39,982</b>	<b>39</b>	<b>1,042</b>	<b>-0.28</b>

## ระดับน้ำท่า

จากรายงานการตรวจวัดระดับน้ำของสถานีวัดน้ำท่ากรมชลประทาน วันที่ 14 ส.ค. 55 ณ เวลา 06.00 น. สถานีที่มีปริมาณน้ำอยู่ในเกณฑ์ล้นตลิ่ง ดังตารางสีส้ม และสถานีที่มีปริมาณอยู่ในเกณฑ์น้อยวิกฤต ตามตารางสีเหลืองด้านล่าง

ลุ่มน้ำ	แม่น้ำ	สถานีสำรวจปริมาณน้ำ	ข้อมูลสถิติ		ข้อมูลวันที่ 2012-08-14 เวลา 06.00 น.	
			ระดับตลิ่ง(ม.)	ความจุ(ลบ.ม./วิ)	ระดับน้ำ(ม.)	ปริมาณน้ำ(ลบ.ม./วิ)
แม่กลอง	แควน้อย	K.10 บ้านลุ่มลุ่ม อ.โทรโยค* จ.กาญจนบุรี	6.75	590.00	7.87	693.7

ลุ่มน้ำ	แม่น้ำ	สถานีสำรวจปริมาณน้ำท่า	ข้อมูลสถิติ		ข้อมูลวันที่ 2012-08-14 เวลา 06.00 น.	
			ตลิ่ง	ความจุ	ระดับน้ำท่า	ปริมาณน้ำท่า
			ม.	ลบ.ม. / วิ.	ม.	ลบ.ม./ วิ.
กก	แม่ลาว	บ้านต้นยาง (G.8) อ.แม่ลาว จ.เชียงราย	4	310	0.52	11.00
	แม่ลาว	บ้านหนองผ่า (G.10) อ.แม่สรวย จ.เชียงราย	3.5	260	0.4	20.00
ชายฝั่งทะเลตะวันตก	ค.บางสะพาน	บ้านวังยาว (Gt.7) อ.บางสะพาน จ.ประจวบฯ	7.5		1.65	0.00
ชายฝั่งทะเลตะวันออก	ค.หินดาด	บ้านโป่งน้ำร้อน (Z.21) อ.มะขาม จ.จันทบุรี	7.49	263	1.29	7.90
	ประแสร์	บ้านเขาจิก (Z.11) อ.แกลง จ.ระยอง	7.27	160	2.2	9.60
	แม่กวัง	บ้านโป่ง (Z.21) อ.สันกำแพง จ.จันทบุรี	7.49	263	1.29	7.90
ชี	แม่น้ำชี	บ้านโจัด (E.9) อ.มัญจาคีรี จ.ขอนแก่น	11	522	2.41	10.30
	แม่น้ำชี	บ้านหนองขนวน (E.91) อ.โกสุมพิสัย จ.มหาสารคาม	11.7	854	2.43	43.30
ตาปี	พระแสง	บ้านย่านดินแดง (X.37A) อ.พระแสง จ.สุราษฎร์ธานี	10.76	454	5.54	37.20
ทะเลสาบสงขลา	ค.นาท่อม	บ้านสำ (X.170) อ.กิ่งอ.ศรีนครินทร์ จ.พัทลุง	27.3	1154	20.24	1.60
	คูตะเกา	บ้านบางศาลา (X.90) อ.คลองหอยโข่ง จ.สงขลา	8	402	3.03	23.20
	คูตะเกา	บ้านหาดใหญ่ใน (X.44) อ.หาดใหญ่ จ.สงขลา	7.2	558	0.1	11.00
น่าน	น่าน	บ้านบุญนาค (N.12A) อ.ท่าปลา จ.อุตรดิตถ์	12.24	3043	1	8.00
ปราจีนบุรี	ค.พระปรอง	บ้านแก้ง (Kgt.12) อ.เมือง จ.สระแก้ว	8.57	203	2.99	11.50
	คลองยาง	บ้านทุ่งแฝก (Kgt.14) อ.นาดี จ.ปราจีนบุรี	7.06	345	0.95	0.70
	พระสทิง	บ้านสระขวัญ (Kgt.10) อ.เมือง จ.สระแก้ว	11.5	314	5.77	5.30
	ห้วยโสมง	บ้านแก้งดินสอ (Kgt.15A) อ.นาดี จ.ปราจีนบุรี	9.07	776	3	16.00
ปึง	ทา	บ้านป่าซาง (P.87) อ.ป่าซาง จ.ลำพูน	4.1	144	0.16	0.00
	ปึง	บ้านแม่แต (P.67) อ.สันทราย จ.เชียงใหม่	4	420	-0.45	6.00
	ปึง	ที่สะพานนารัฐ (P.1) อ.เมือง จ.เชียงใหม่	3.7	440	1.37	26.00
	ปึง	บ้านท่าแค (P.2A) อ.เมือง* จ.ตาก	3.72	1835	0.9	187.00
	ปึง	ที่สะพานบ้านห้วยยาง (P.7A) อ.เมือง* จ.กำแพงเพชร	5.87	4035	0.53	103.00

	ละ	บ้านแม่ฮิโสะ (P.76) อ.ลี้ จ.ลำพูน	5.4	320	0.9	2.60
	แม่วาง	บ้านสบวิน (P.82) อ.แม่วาง จ.เชียงใหม่	3.8	120	1	4.50
	แม่วาง	บ้านพันตน (P.84) อ.แม่วาง จ.เชียงใหม่	4	60	0.62	1.70
		บ้านสบวิน (P.82) อ.แม่วาง จ.เชียงใหม่	3.8	120	1	4.50
		บ้านพันตน (P.84) อ.แม่วาง จ.เชียงใหม่	4	60	0.62	1.70
ป่าสัก	ป่าสัก	บ้านท่าห้วยยาง (S.33) อ.หล่มเก่า จ.เพชรบูรณ์	8.81	384	1	6.20
	ป่าสัก	บ้านบัวชุม (S.39) อ.ชัยบาดาล จ.ลพบุรี	52.59	1230	37.34	0.00
	ป่าสัก	บ้านป่า (S.9) อ.แก่งคอย จ.สระบุรี	22.57	1740	8.6	7.00
	ป่าสัก	รพ.บึงมาฯ (S.5) อ.พระนครศรีอยุธยา* จ.อยุธยา	4.91	1455	0.82	0.00
ภาคใต้ฝั่งตะวันตก	ค.บางใหญ่	ร.ร.สตรีภูเก็ต (X.191) อ.เมือง จ.ภูเก็ต	4.91	42	1.44	0.20
	ค.ปะเหลียน	บ้านย่านตาขาว (X.236) อ.ย่านตาขาว จ.ตรัง	4.6	251	0.3	11.00
	คลองดุดสน	บ้านฉลุงเหนือ (X.239) อ.เมือง จ.สตูล	16.2	79	13.43	1.40
	คลองละงู	บ้านท่าเคียน (X.150) อ.ละงู จ.สตูล	12.86	310	5.53	6.00
	ตรัง	สะพานวัดท่าจีน (X.47) อ.เมือง จ.ตรัง	5.66		0.04	0.00
	ตะกั่วป่า	บ้านตลาดเก่า (X.186) อ.ตะกั่วป่า จ.พังงา	3.33	352	-0.5	0.00
ภาคใต้ฝั่งตะวันออก	ค.ท่าดี	บ้านนาป่า (X.203) อ.เมือง จ.นครศรีธรรมราช	10.8	56	7.54	0.00
	คลองกลาย	บ้านหัวนา (X.149) อ.นบพิตำ จ.นครศรีธรรมราช	33.96	1500	28.87	22.90
	คลองชุมพร	บ้านวังไผ่ (X.53A) อ.เมือง จ.ชุมพร	9.34	163	2.45	3.70
	ท่าตะเภา	ที่สะพานบ้านวังครก (X.158) อ.ท่าแซะ จ.ชุมพร	11.59	660	3.35	12.00
	ท่าตะเภา	ที่สะพานเทศบาล 2 (X.180) อ.เมือง จ.ชุมพร	3.8	262	0.15	3.80
	สายบุรี	บ้านซากอ (X.184) อ.ศรีสาคร จ.นราธิวาส	33	1975	23.6	30.00
	โก-ลก	บ้านป่าเสม็ด (X.119A) อ.สุโหงโก-ลก จ.นราธิวาส	9.28	391	4.13	23.30
มูล	มูล	บ้านสตึก (M.6A) อ.สตึก จ.บุรีรัมย์	5.4	303	0.62	0.00
ชี	ลำชี	ละลูน (M.26A) อ.กระสัง จ.บุรีรัมย์	6.9	77	1.54	0.50
	ลำตะคอง	สะพานอาคารเซราม (M.89) อ.ปากช่อง จ.นครราชสีมา	7.3	209	1.39	1.60

	ลำปลายมาศ	บ้านไผ่น้อย (M.185) อ.ลำปลายมาศ จ.บุรีรัมย์	7.1	142	5.63	1.60
	ลำพระเพลิง	บ้านวังกะโล้ (M.145) อ.ปากช่อง จ.นครราชสีมา	7.45	157	3.4	0.50
	ลำเซบาย	บ้านท่าวารี (M.179) อ.เขื่องใน จ.อุบลราชธานี	9.7	760	2.37	5.20
	ห้วยขยุง	บ้านโนนศรีโคตร (M.176) อ.กันทรารมย์ จ.ศรีสะเกษ	9.3	268	1.15	5.60
	ห้วยทับทัน	บ้านห้วยทับทัน (M.42) อ.ห้วยทับทัน จ.ศรีสะเกษ	8	131	2.26	0.00
	ห้วยละเือง	บ้านนาฝือ (M.155) อ.เมือง จ.อำนาจเจริญ	5.8	300	0.75	1.20
	ห้วยสำราญ	บ้านหนองหญ้าปล้อง (M.9) อ.เมือง จ.ศรีสะเกษ	9	205	0.55	0.40
ยม	ยม	บ้านห้วยลึก (Y.20) อ.สอง จ.แพร่	8.1	1000	2.47	84.00
อิง	อิง	บ้านจดี้งาม (I.17) อ.เมือง จ.พะเยา	3.5	120	1	2.60
เจ้าพระยา	คลองโพธิ์	บ้านใหม่คลองเจริญ (Ct.7) อ.กิ่งอ.แม่เปิน จ.นครสวรรค์	104.88	170	101.19	0.00
	ห้วยขุนแก้ว	บ้านสมอทอง (C.30) อ.ห้วยคต จ.อุทัยธานี	110.12	1200	102.18	2.70
	ห้วยทับเสลา	บ้านนั้งอ้ายเจียม (Ct.9) อ.ลานสัก จ.อุทัยธานี	127.47	280	123.43	0.80
เพชรบุรี	ค.ทับสะแก	บ้านกลาง (Gt.9) อ.ทับสะแก จ.ประจวบฯ	3.85	70	0.42	0.10
	เพชรบุรี	ท้ายเขื่อนเพชรบุรี บ้านท่ายาง (B.10) อ.ท่ายาง* จ.เพชรบุรี	8.5	400	1.38	22.00
แม่กลอง	ลำตะเพิน	บ้านทุ่งนางนางหอรอก (K.12) อ.เมือง จ.กาญจนบุรี	6.1	166	0.54	0.90
	ลำภาชี	บ้านป่อ (K.17) อ.สวนผึ้ง จ.ราชบุรี	5.9	550	0.58	12.00
โข่ง	แม่น้ำเลย	บ้านฟากเลย (Kh.58A) อ.เมือง จ.เลย	8	500	2.12	33.80