

## รายงานข้อมูลน้ำรายสัปดาห์ ครั้งที่ 32/2555 (ระหว่างวันที่ 1- 7 ส.ค. 55)

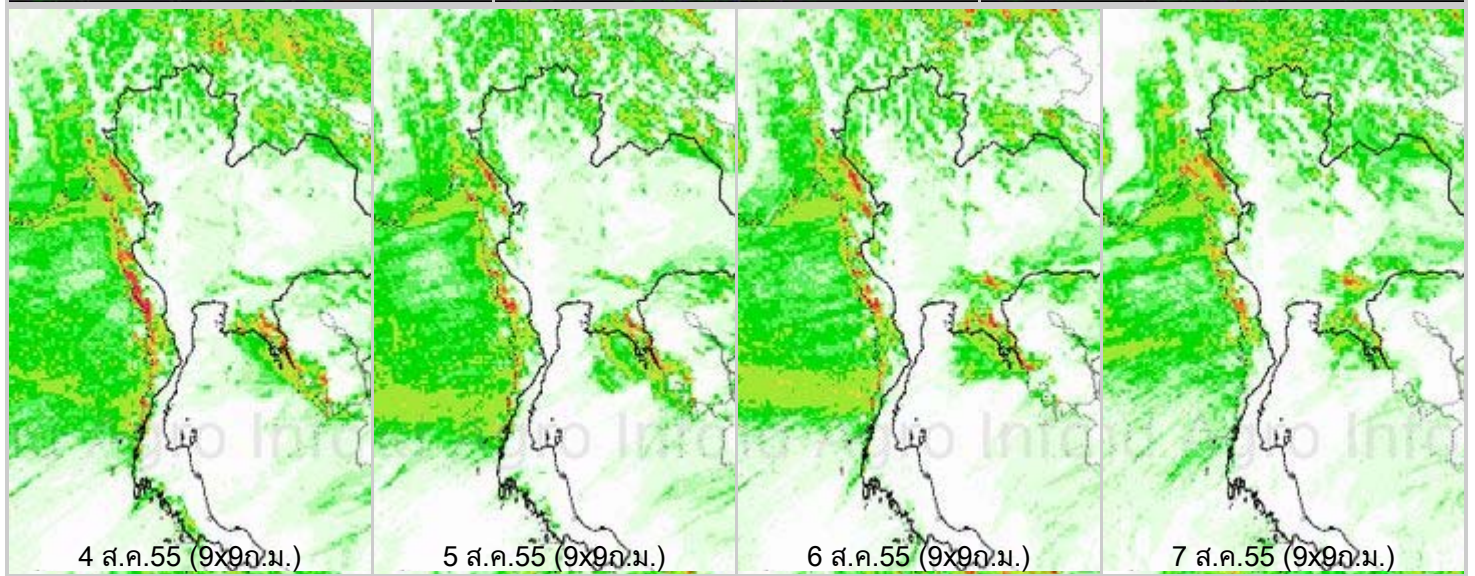
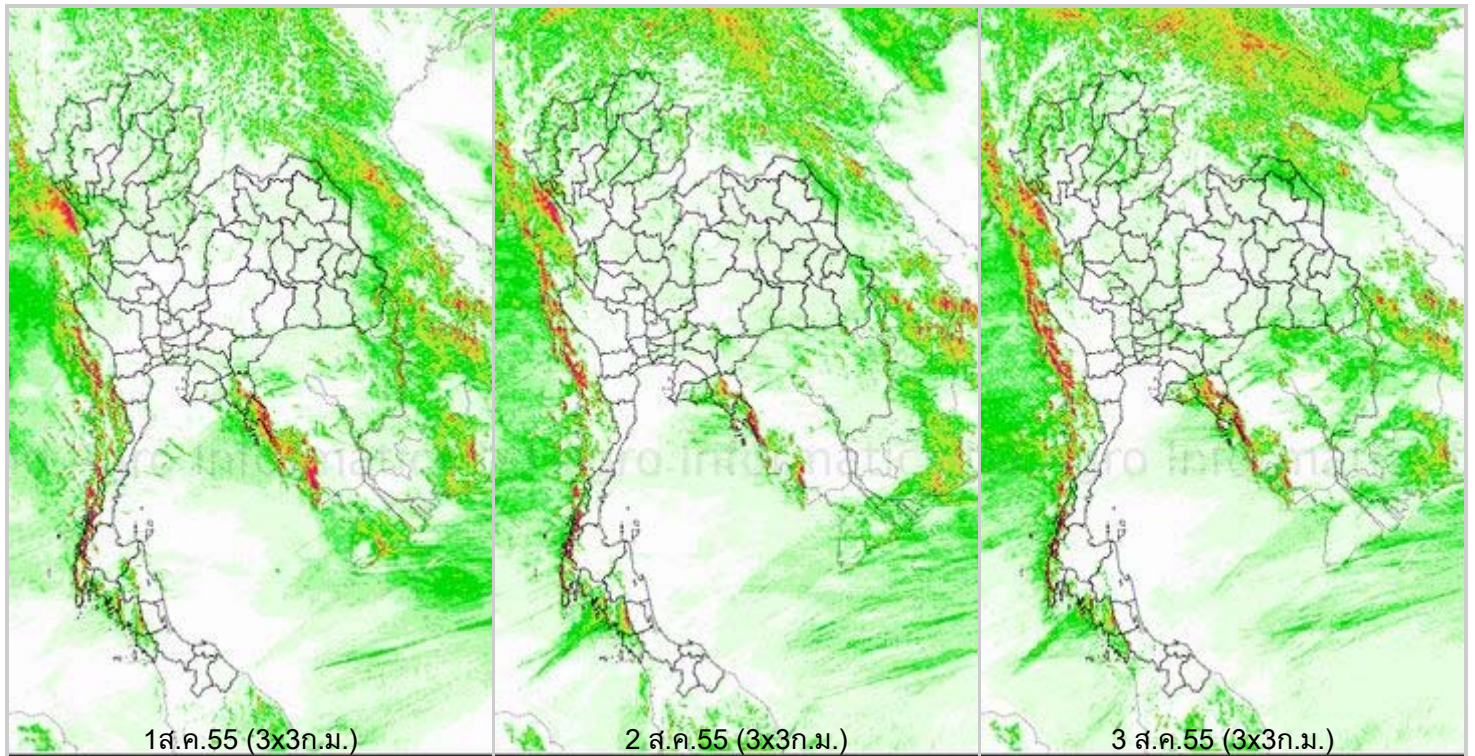
### สรุปข้อมูลน้ำรายสัปดาห์

1. สัปดาห์นี้ภาคเหนือมีฝนตกหนักบริเวณจังหวัดแม่ฮ่องสอน เชียงราย เชียงใหม่ น่าน ภาคตะวันออก เชียงเหนือบริเวณจังหวัดนครพนม สกลนคร มุกดาหาร ภาคตะวันออกบริเวณจังหวัดตราด จันทบุรี ระยอง ภาคตะวันตกบริเวณจังหวัดตาก และกาญจนบุรี ภาคใต้บริเวณจังหวัดระนอง สำหรับภาคกลาง กรุงเทพฯและปริมณฑล มีฝนในบางพื้นที่ จากการตรวจวัดปริมาณฝนสะสม 7 วัน ของสถานีตรวจอากาศกรมอุตุนิยมวิทยา พบว่าปริมาณฝนสะสมสูงสุดอยู่ที่สถานแม่สอด ตราด และทองผาภูมิ โดยวัดปริมาณฝนได้ 134.7 103.2 และ 93.9 มิลลิเมตร ตามลำดับ
2. อุณหภูมิฝั่งอันดามันอยู่ที่ประมาณ 27 - 29 องศาเซลเซียส ส่วนฝั่งอ่าวไทยอุณหภูมิอยู่ที่ประมาณ 26 - 28 องศาเซลเซียส ส่วนความสูงของคลื่นบริเวณฝั่งอ่าวไทยและอันดามัน พบว่าตลอดสัปดาห์ฝั่งอันดามันทะเลมีคลื่นสูง 2-3 เมตร สำหรับฝั่งอ่าวไทยทะเลมีคลื่นสูงประมาณ 2-3 เมตร ในช่วงต้นสัปดาห์และลดลงเป็น 1-2 เมตร ในช่วงปลายสัปดาห์
3. รายงานข้อมูลน้ำในเขื่อนจากกรมชลประทาน ณ วันที่ 6 ส.ค.55 พบว่าในช่วงหนึ่งสัปดาห์ที่ผ่านมาปริมาณน้ำเก็บกักทั่วประเทศ อยู่ที่ 38,940 ล้านลูกบาศก์เมตร เพิ่มขึ้นจากสัปดาห์ที่แล้ว ( 30 ก.ค.55 ) 1,050 ล้านลูกบาศก์เมตร โดยเขื่อนที่มีปริมาณน้ำกักเก็บต่ำกว่า 30% ได้แก่ เขื่อนแควน้อย (25%) เขื่อนลำปาว (24%) เขื่อนลำพระเพลิง (24%) เขื่อนอุบลรัตน์ (26%) เขื่อนจุฬาภรณ์(26%) เขื่อนห้วยหลวง (21%) เขื่อนน้ำพุง(26%) เขื่อนป่าสักฯ(13%) เขื่อนทับเสลา(28%) เขื่อนคลองสียัด (28%) เขื่อนปรารณบุรี(29%) ด้านเขื่อนภูมิพลและเขื่อนสิริกิติ์ มีปริมาณน้ำกักเก็บคงเหลือ 46% และ 47% ตามลำดับ

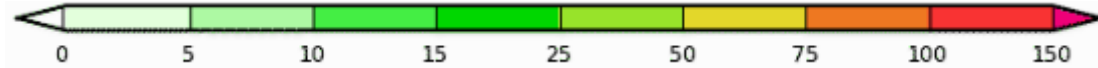
### แผนภาพคาดการณ์ปริมาณฝนรายวันล่วงหน้า 7 วัน ความละเอียด 3x3 กิโลเมตร และ 9x9 กิโลเมตร จากแบบจำลองสภาพอากาศ(WRF Model) คาดการณ์เมื่อวันที่ 1 ส.ค.55

จากแผนภาพคาดการณ์ปริมาณฝนสะสมรายวันล่วงหน้า 7 วัน ความละเอียด 3x3 กิโลเมตร และ 9x9 กิโลเมตร จากแบบจำลองสภาพอากาศ WRF โดยคาดการณ์เมื่อวันที่ 1 ส.ค.55 ผลลัพธ์ที่ได้คือ ตลอดทั้งสัปดาห์ภาคเหนือตอนบน ภาคตะวันออกเฉียงเหนือตอนบนและตอนล่าง มีฝนตกกระจายเล็กน้อยถึงปานกลาง ต้นสัปดาห์มีฝนตกหนักภาคตะวันตก ในพื้นที่จังหวัดกาญจนบุรี และจังหวัดตาก ภาคตะวันออก ในพื้นที่จังหวัดตราด จันทบุรี ช่วงปลายสัปดาห์มีฝนตกหนักบริเวณภาคใต้ฝั่งตะวันตก ในพื้นที่จังหวัดระนองและพังงา

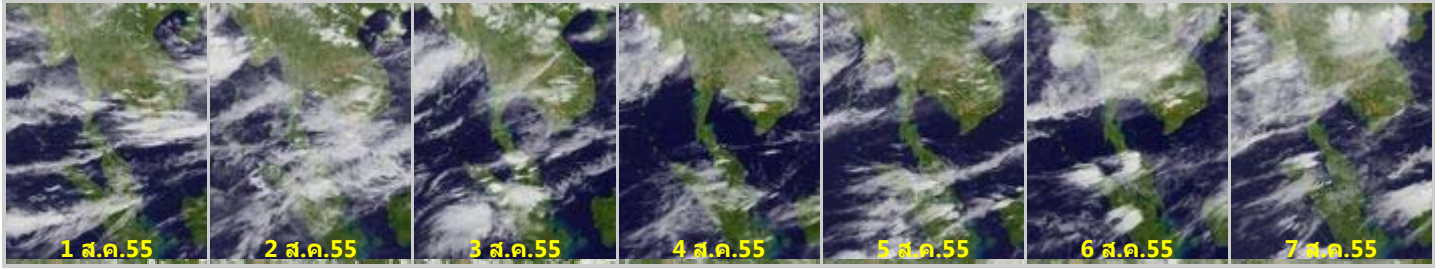
โดยผลลัพธ์ที่ได้จากแบบจำลองมีความสอดคล้องใกล้เคียงกับเหตุการณ์ที่เกิดขึ้นจริง เมื่อเปรียบเทียบกับภาพเรดาร์ตรวจอากาศของกรมอุตุนิยมวิทยา แผนภาพแสดงปริมาณฝนสะสมของสถาบันวิจัยทหารเรืออเมริกา และแผนภาพแสดงปริมาณฝนสะสมของ NASA



Precipitation(mm/day)

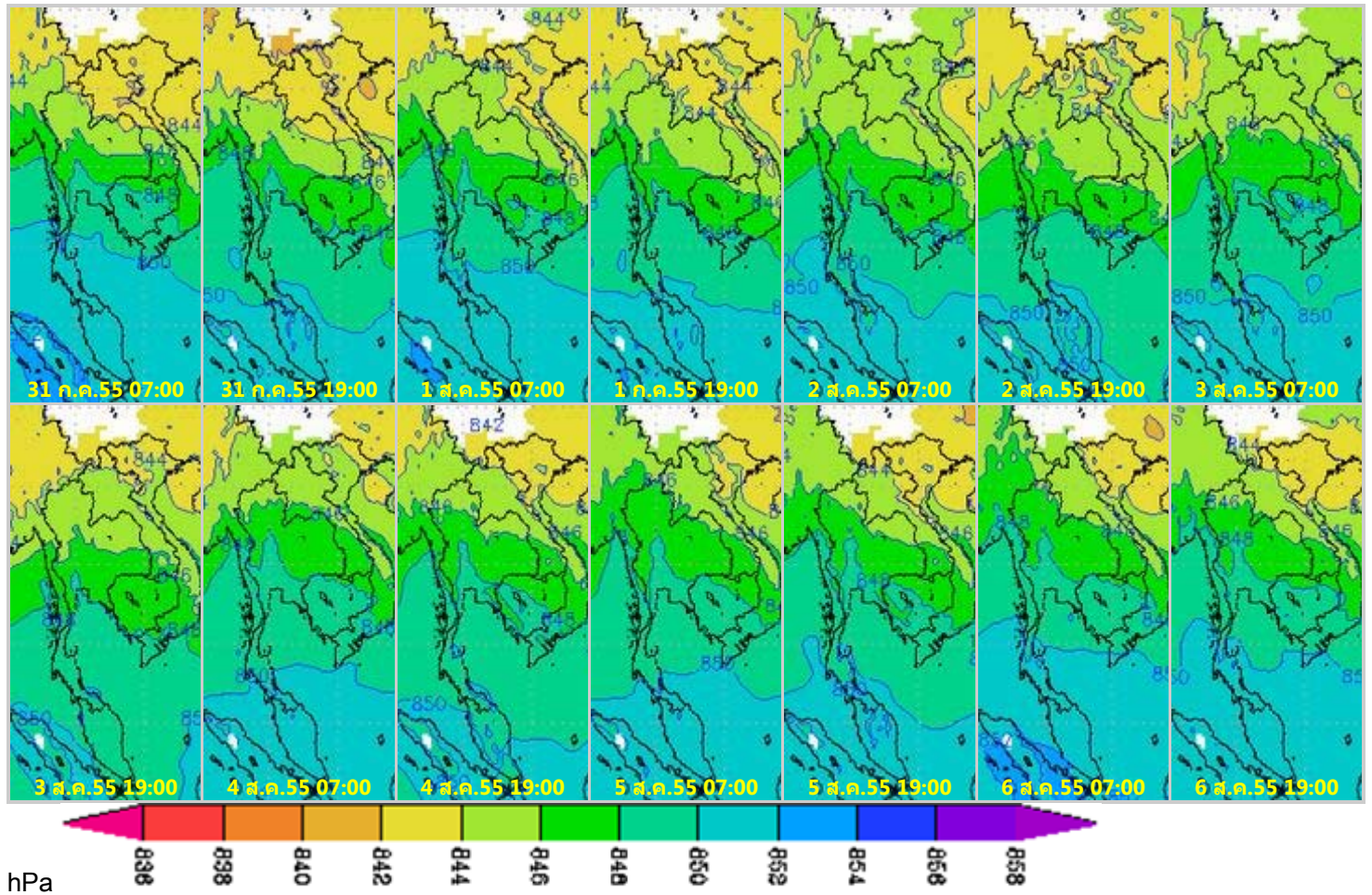


### ภาพถ่ายดาวเทียม Goes-9 (1-7 ส.ค. 55)

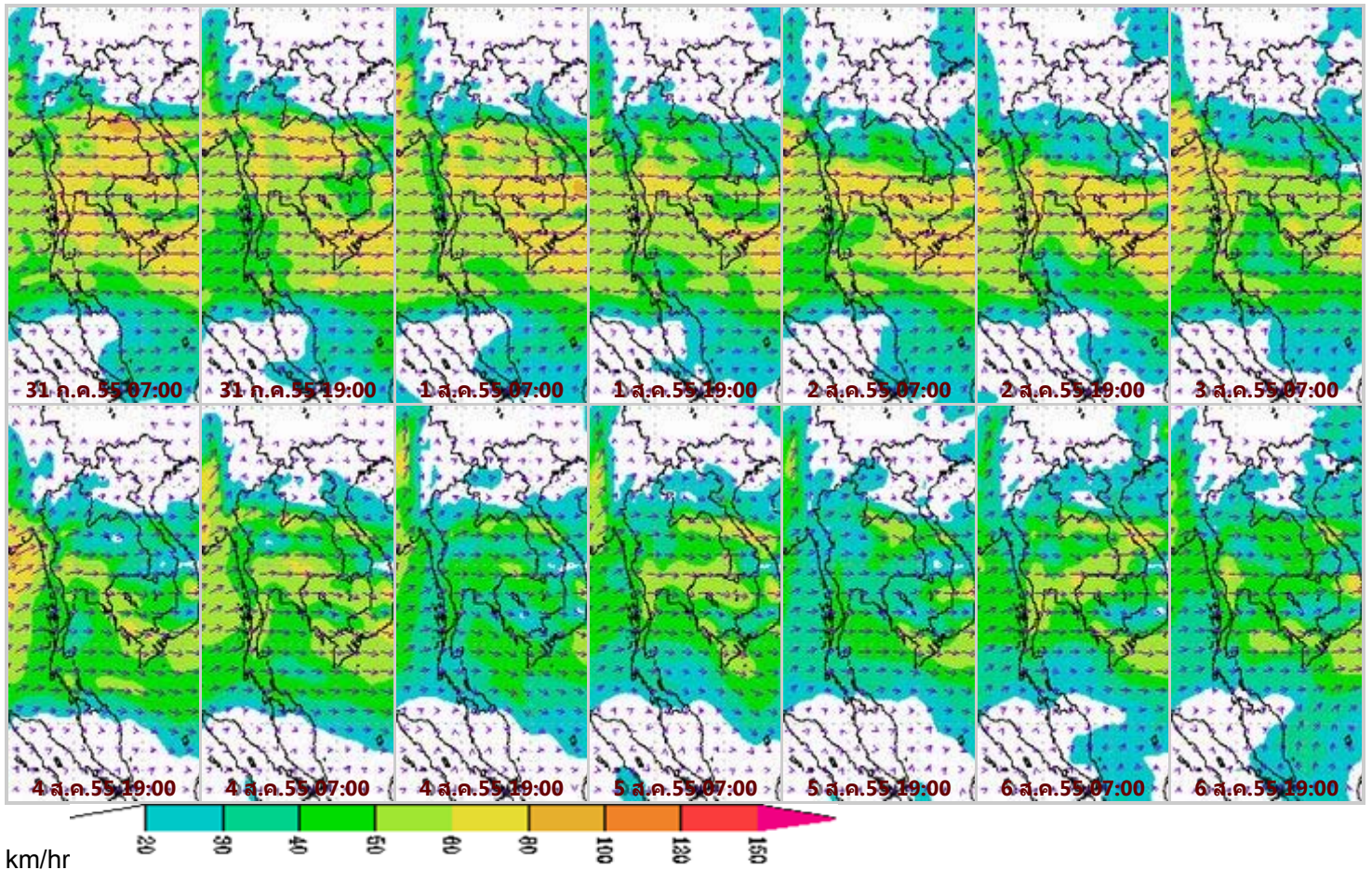


จากภาพถ่ายดาวเทียม Goes-9 พบว่ามีกลุ่มเมฆปกคลุมหนาแน่นบริเวณตอนล่างของประเทศในช่วงต้นสัปดาห์ และปกคลุมบริเวณตอนบนของประเทศในช่วงปลายสัปดาห์ ทำให้มีฝนตกกระจายในหลายพื้นที่และมีฝนตกหนักเป็นบางแห่ง

### แผนที่อากาศที่ระดับ 1.5 กิโลเมตร เหนือระดับน้ำทะเล จากแบบจำลองสภาพอากาศ WRF



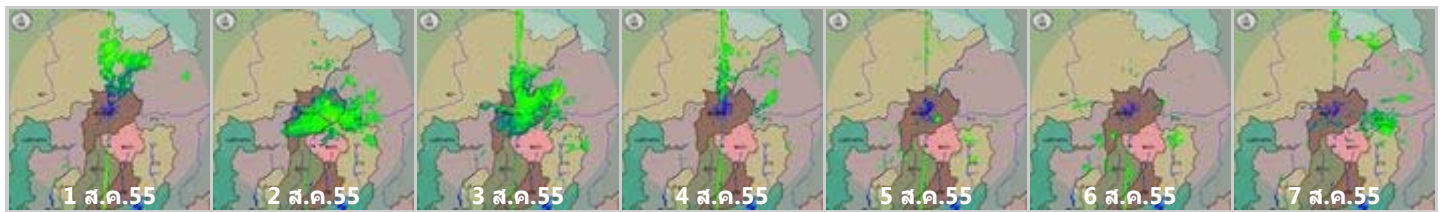
จากภาพแผนที่อากาศที่ระดับ 1.5 กิโลเมตร เหนือระดับน้ำทะเล พบว่าตลอดทั้งสัปดาห์หย่อมความกดอากาศต่ำปกคลุมประเทศไทยตอนบนและภาคตะวันออกเฉียงเหนือ มีค่าประมาณ 844-846 hPa



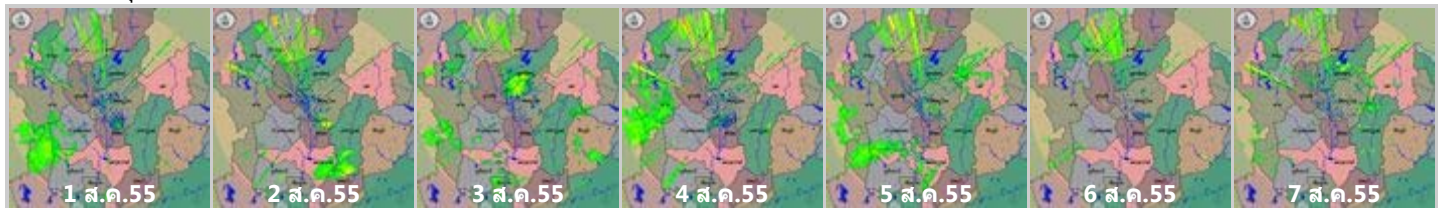
จากภาพแผนที่ความเร็วลมในระดับ 1.5 กิโลเมตร เหนือระดับน้ำทะเล พบว่าช่วงวันที่ 31 ก.ค. - 2 ส.ค.55 มรสุมตะวันตกเฉียงใต้กำลังค่อนข้างแรงพัดปกคลุมทะเลอันดามัน ประเทศไทยและอ่าวไทย ความเร็วลมอยู่ในช่วง 60-80 กิโลเมตรต่อชั่วโมง จากนั้นได้อ่อนกำลังลง

**เครือข่ายภาพเรดาร์กรมอุตุนิยมวิทยา**

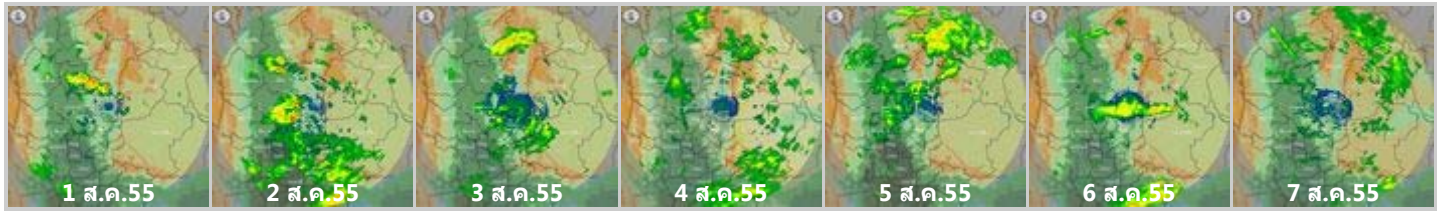
เรดาร์เชียงใหม่



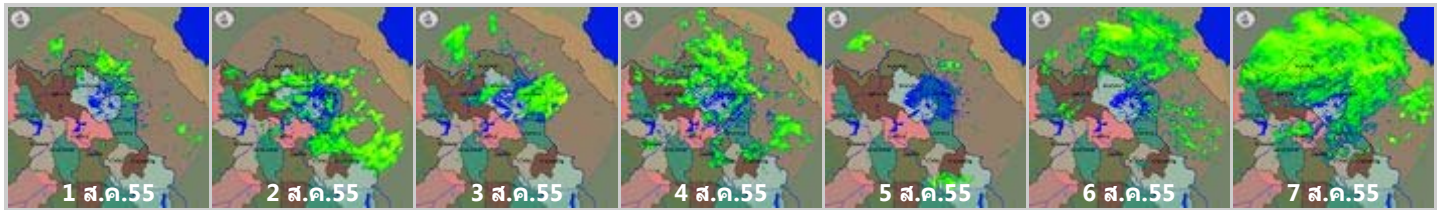
เรดาร์พิษณุโลก



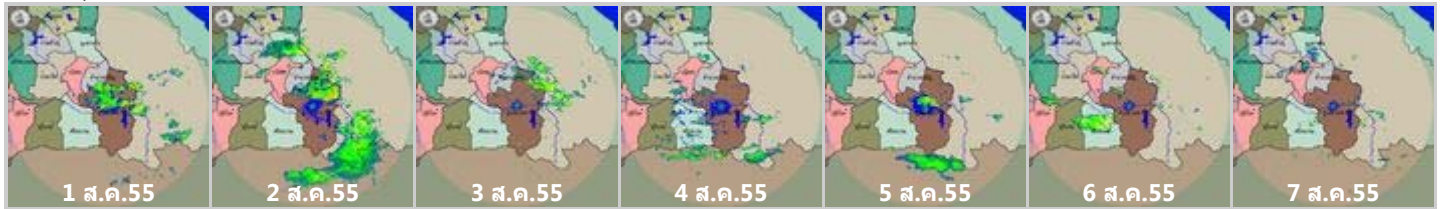
### เรดาร์เพชรบูรณ์



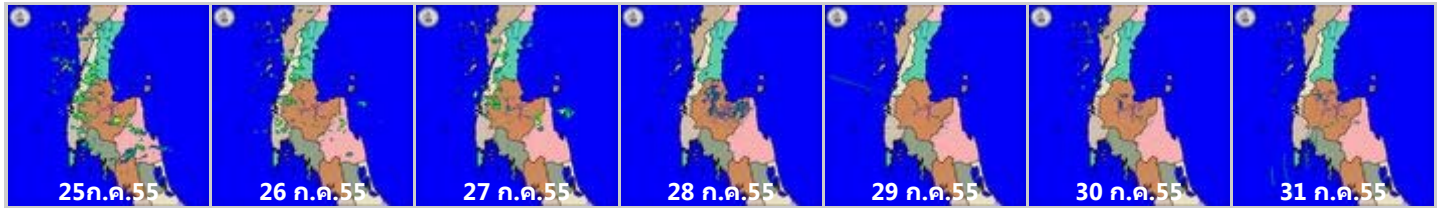
### เรดาร์สกลนคร



### เรดาร์อุบลราชธานี



### เรดาร์สุราษฎร์ธานี



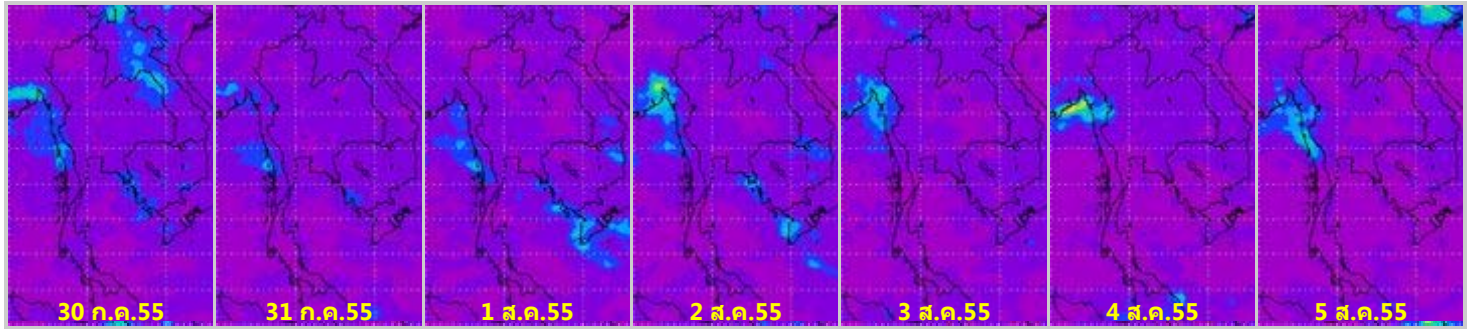
### เครือข่ายภาพเรดาร์สำนักฝนหลวงและการบินเกษตร

#### เรดาร์สีตหีบ

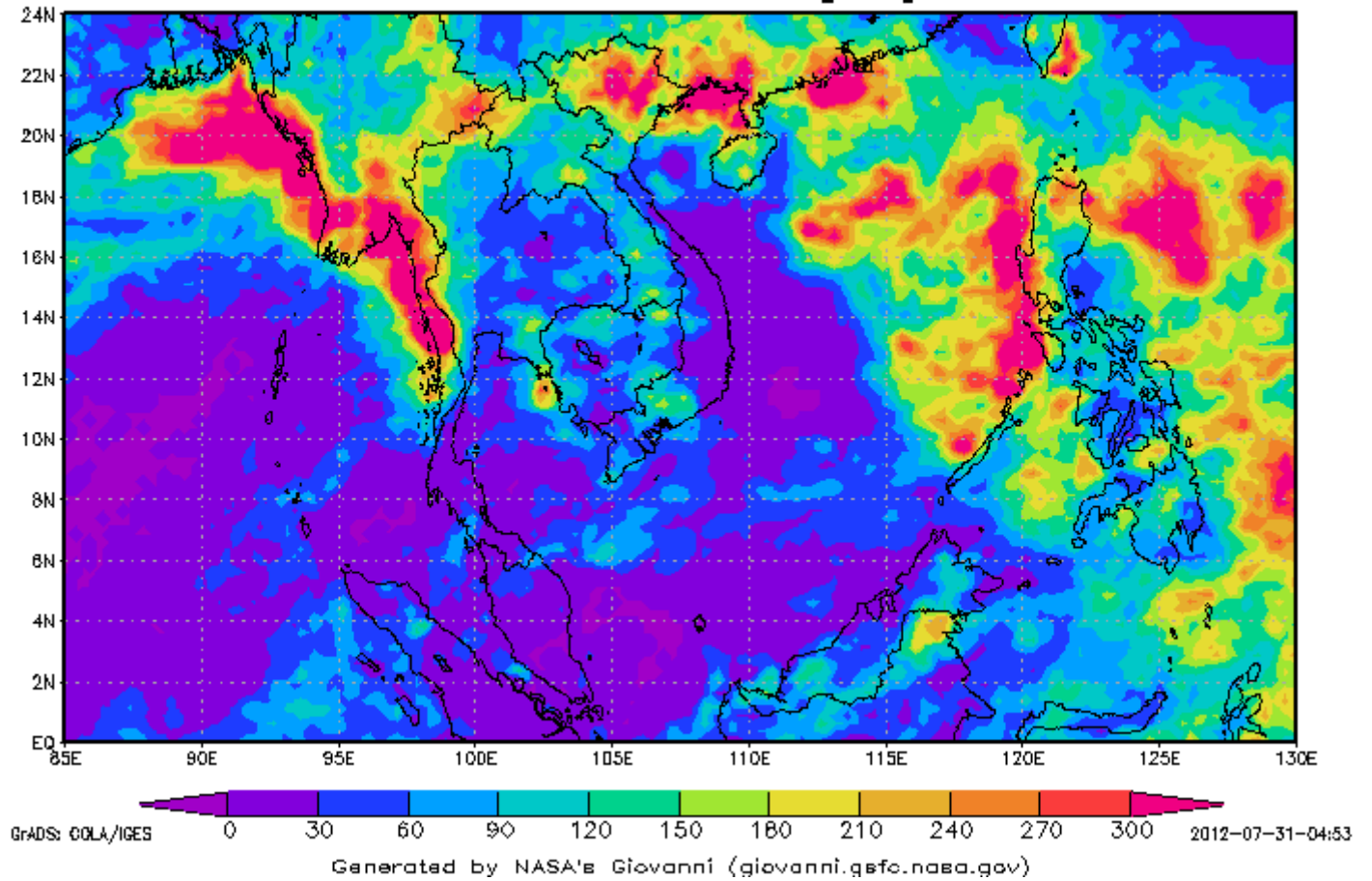


ข้อมูลจากเครือข่ายภาพเรดาร์กรมอุตุนิยมวิทยา และจากสำนักฝนหลวงและการบินเกษตร พบว่า ภาคเหนือ ภาคตะวันออกเฉียงเหนือ ภาคตะวันออก ภาคตะวันตก มีฝนตกตลอดทั้งสัปดาห์ ส่วนภาคใต้มีฝนบางแห่ง

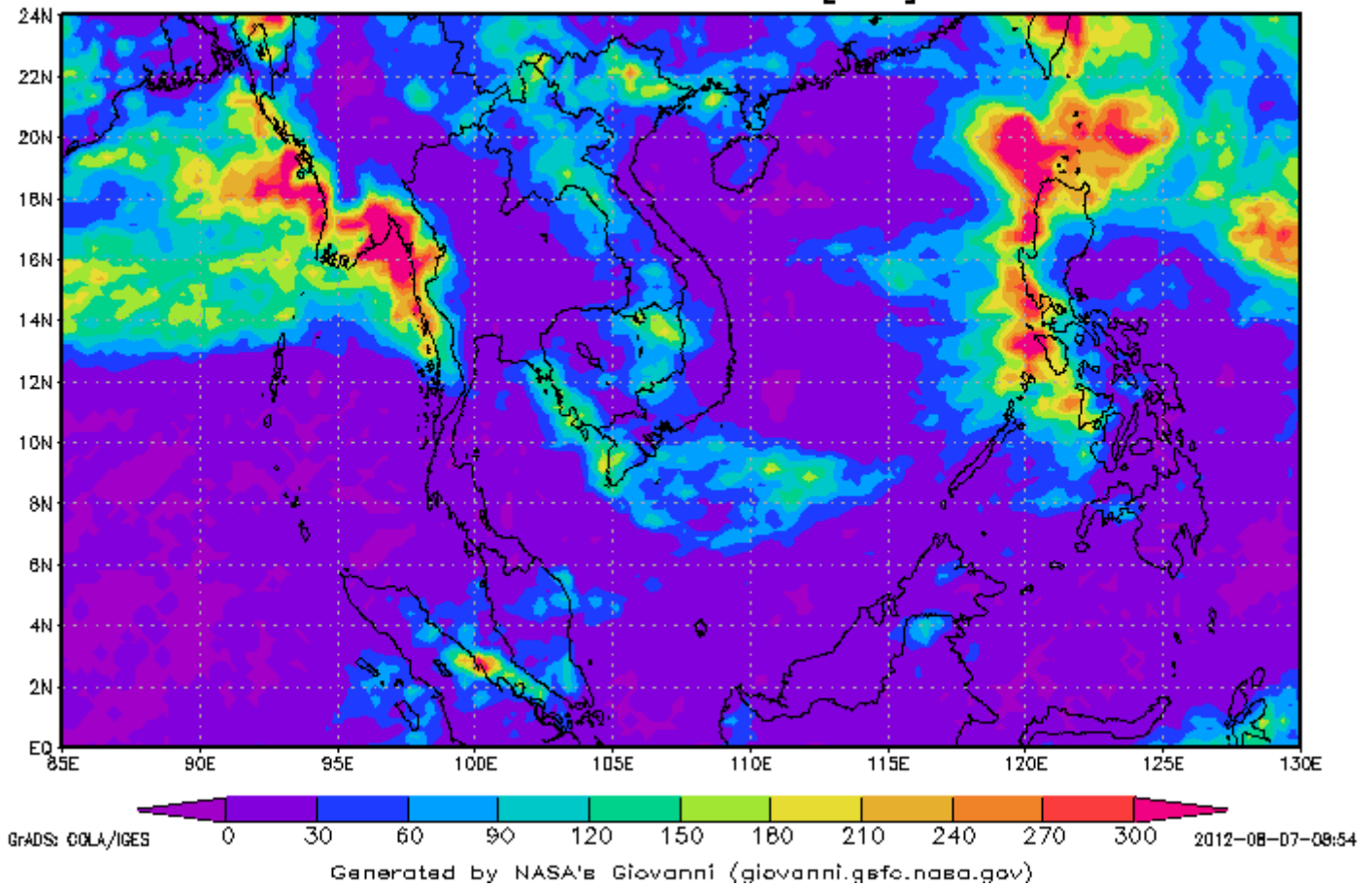
แผนภาพแสดงปริมาณฝนสะสมจาก NASA ( 30 ก.ค.- 5 ส.ค.55 )



3-hourly TMPA-RT 00Z22Jul2012-00Z30Jul2012  
Accumulated Rainfall [mm]

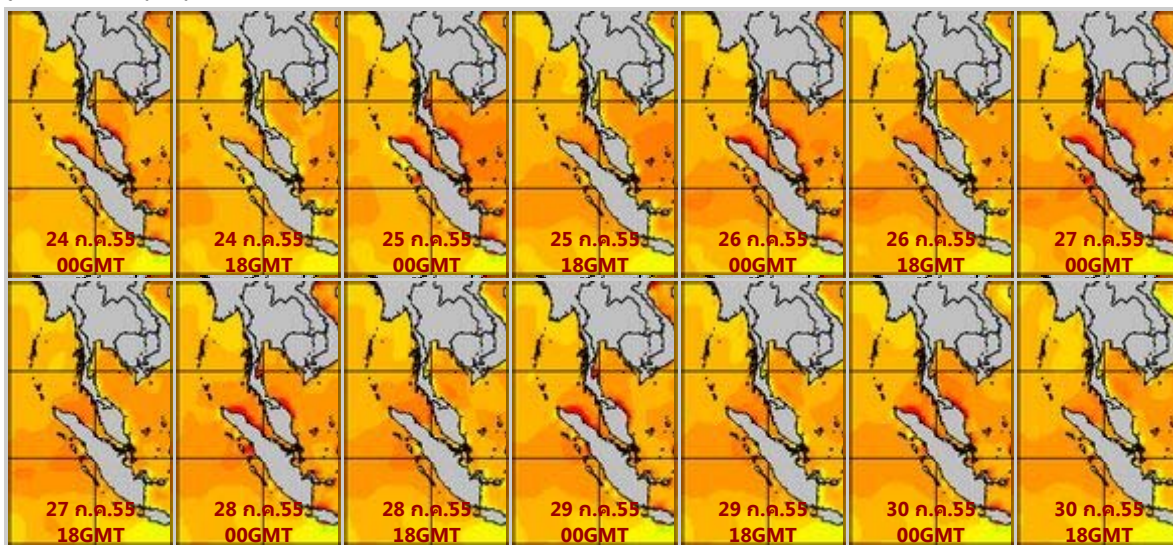


### 3-hourly TMPA-RT 00Z30Jul2012-00Z06Aug2012 Accumulated Rainfall [mm]

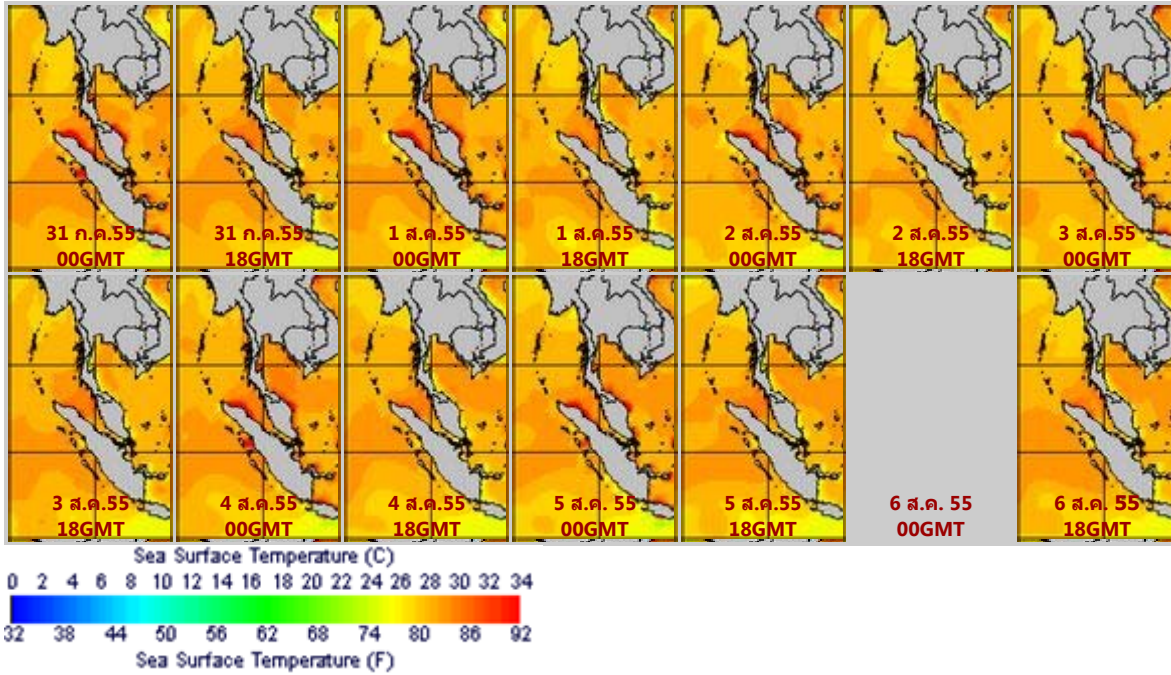


จากแผนภาพแสดงปริมาณฝนสะสมของ NASA พบว่าสัปดาห์นี้ปริมาณฝนลดลงจากสัปดาห์ที่แล้ว แต่ยังคงมีกลุ่มฝนกระจุกตัวบริเวณภาคเหนือตอนบน ภาคตะวันตก ภาคตะวันออก และภาคตะวันออกเฉียงเหนือด้านตะวันออก

### แผนภาพแสดงอุณหภูมิพื้นผิวน้ำทะเล (31 ก.ค. - 6 ส.ค. 55 วันละ 2 ภาพ 06GMT และ 18GMT) สัปดาห์ก่อนหน้า

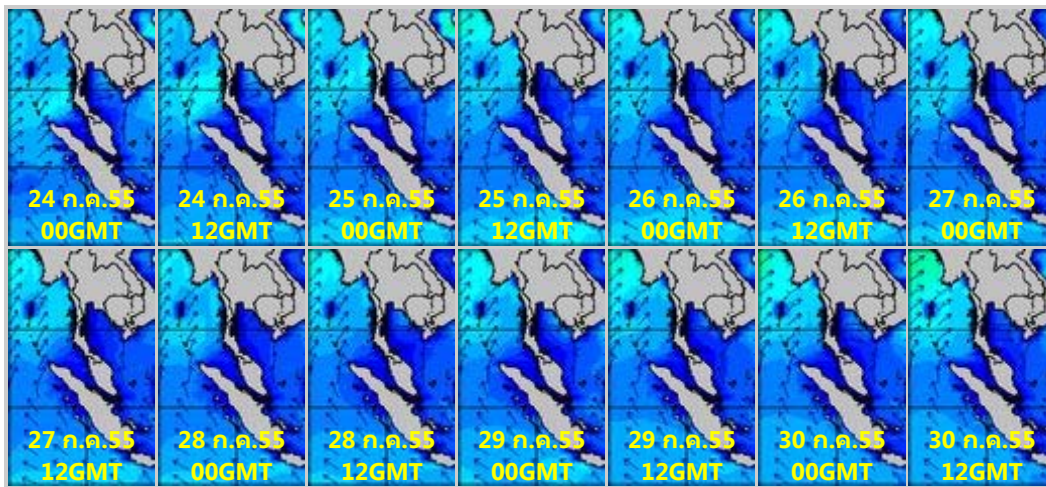


**สัปดาห์นี้**

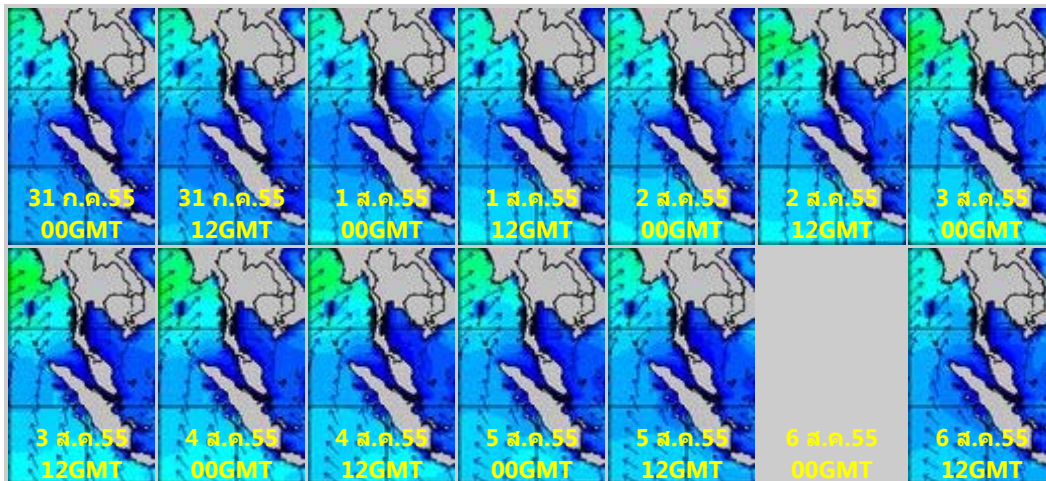


จากแผนภาพแสดงอุณหภูมิพื้นผิวน้ำทะเลฝั่งอันดามันและฝั่งอ่าวไทย พบว่าฝั่งอันดามันมีอุณหภูมิสูงกว่าฝั่งอ่าวไทยเล็กน้อย โดยฝั่งอันดามันมีอุณหภูมิอยู่ที่ประมาณ 27 - 29 องศาเซลเซียส สำหรับฝั่งอ่าวไทยอุณหภูมิอยู่ที่ประมาณ 26 - 28 องศาเซลเซียส

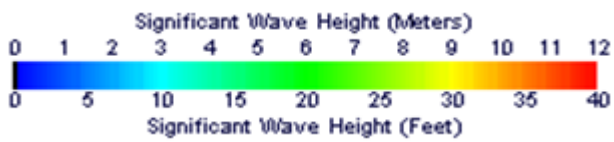
**แผนภาพแสดงความสูงของคลื่น (31 ก.ค.- 6 ส.ค. 55 วันละ 2 ภาพ 00GMT และ 12GMT)  
สัปดาห์ก่อนหน้า**



**สัปดาห์นี้**







แผนภาพแสดงความสูงของคลื่นบริเวณฝั่งอ่าวไทยและอันดามัน พบว่าตลอดสัปดาห์ฝั่งอันดามันทะเลมีคลื่นสูง 2-3 เมตร สำหรับฝั่งอ่าวไทยทะเลมีคลื่นสูงประมาณ 2-3 เมตร ในช่วงต้นสัปดาห์และลดลงเป็น 1-2 เมตร ในช่วงปลายสัปดาห์

## ปริมาณฝน

สัปดาห์นี้ภาคเหนือมีฝนตกหนักบริเวณจังหวัดแม่ฮ่องสอน เชียงราย เชียงใหม่ น่าน ภาคตะวันออกเฉียงเหนือ บริเวณจังหวัดนครพนม สกลนคร มุกดาหาร ภาคตะวันออกบริเวณจังหวัดตราด จันทบุรี ระยอง ภาคตะวันตก บริเวณจังหวัดตาก และกาญจนบุรี ภาคใต้บริเวณจังหวัดระนอง สำหรับภาคกลาง กรุงเทพฯและปริมณฑล มีฝนในบางพื้นที่ จากการตรวจวัดปริมาณฝนสะสม 7 วัน ของสถานีตรวจอากาศกรมอุตุนิยมวิทยา พบว่าปริมาณฝนสะสมสูงสุดอยู่ที่สถานแม่สอด ตราด และทองผาภูมิ โดยวัดปริมาณฝนได้ 134.7 103.2 และ 93.9 มิลลิเมตร ตามลำดับ

สถานี	ปริมาณฝนสะสมตั้งแต่ต้นปี		เพิ่มขึ้น
	30/7/55	6/8/55	
แม่สอด	1,106.0	1,240.7	134.70
ตราด	2,854.7	2,958.2	103.50
ทองผาภูมิ	1,215.0	1,308.9	93.90
นครพนม	1,397.6	1,490.4	92.80
อุ้มผาง	895.7	985.3	89.60
เชียงราย	1,139.90	1,218.8	78.90
ดอยมูเซอร์ สกษ.	994.2	1,071.8	77.60
นครพนม สกษ.	1,331.1	1,394.6	63.50
มุกดาหาร	700.9	761.8	60.90
เชียงราย สกษ.	1,104.80	1,160.7	55.90
พลั่ว สกษ.	1,688.4	1,743.8	55.40
แม่สะเรียง	706.6	757.7	51.10

## ปริมาณน้ำในอ่างเก็บน้ำ

รายงานข้อมูลน้ำในเขื่อนจากกรมชลประทาน ณ วันที่ 6 ส.ค.55 พบว่าในช่วงหนึ่งสัปดาห์ที่ผ่านมา ปริมาณน้ำเก็บกักทั่วประเทศ อยู่ที่ 38,940 ล้านลูกบาศก์เมตร เพิ่มขึ้นจากสัปดาห์ที่แล้ว ( 30 ก.ค.55 ) 1,050 ล้านลูกบาศก์เมตร โดยเขื่อนที่มีปริมาณน้ำกักเก็บต่ำกว่า 30% ได้แก่ เขื่อนแควน้อย(25%) เขื่อนลำปาว (24%) เขื่อนลำพระเพลิง (24%) เขื่อนอุบลรัตน์ (26%) เขื่อนจุฬาภรณ์(26%) เขื่อนห้วยหลวง (21%) เขื่อนน้ำพุง(26%) เขื่อนป่าสักฯ(13%) เขื่อนทับเสลา(28%) เขื่อนคลองสียัด(28%) เขื่อนปราณบุรี(29%) ด้านเขื่อนภูมิพลและเขื่อนสิริกิติ์ มีปริมาณน้ำกักเก็บคงเหลือ 46% และ 47% ตามลำดับ

อ่างเก็บน้ำ	2012-07-30		2012-08-06		เพิ่มขึ้น/ลดลง	
	ปริมาตรน้ำ (ล้าน ลบ.ม.)	% เทียบกับ รนก.	ปริมาตรน้ำ (ล้าน ลบ.ม.)	% เทียบกับ รนก.	ปริมาตรน้ำ (ล้าน ลบ.ม.)	% เทียบกับ รนก.
<b>ภาคเหนือ</b>						
ภูมิพล (2)	6,155	46	6,223	46	68	0.51

สิริกิติ์ (2)	4,314	45	4,478	47	164	1.72
แม่จัน	99	37	98	37	-1	-0.38
กัวลม	50	47	41	39	-9	-8.49
แม่กา	99	38	98	37	-1	-0.38
กัวคอง	57	34	55	32	-2	-1.18
แควน้อย	236	25	237	25	1	0.11
<b>รวมภาคเหนือ</b>	<b>11,010</b>	<b>39</b>	<b>11,230</b>	<b>38</b>	<b>220</b>	<b>-1.16</b>
<b>ภาคตะวันออกเฉียงเหนือ</b>						
ลำปาง	493	25	466	24	-27	-1.36
ลำตะคอง	112	36	109	35	-3	-0.96
ลำพระเพลิง	32	29	26	24	-6	-5.45
น้ำอูน	287	55	281	54	-6	-1.15
อุบลรัตน์ (2)	646	27	622	26	-24	-0.99
สิรินธร (2)	965	49	961	49	-4	-0.20
จุฬารัตน์ (2)	42	26	42	26	0	0.00
ห้วยหลวง	34	25	29	21	-5	-3.70
ลำน้ำระยอง	70	58	65	54	-5	-4.13
มูลบน	47	33	46	33	-1	-0.71
น้ำพอง (2)	43	26	43	26	0	0.00
ลำแซะ	113	41	118	43	5	1.82
<b>รวมภาคตะวันออกเฉียงเหนือ</b>	<b>2,884</b>	<b>36</b>	<b>2,808</b>	<b>34</b>	<b>-76</b>	<b>-1.40</b>
<b>ภาคกลาง</b>						
ป่าสัก	96	12	99	13	3	0.38
กระเสียว	87	36	77	32	-10	-4.17
ทับเสลา	44	28	44	28	0	0.00
<b>รวมภาคกลาง</b>	<b>227</b>	<b>25</b>	<b>220</b>	<b>24</b>	<b>-7</b>	<b>-1.26</b>
<b>ภาคตะวันตก</b>						
ศรีนครินทร์ (2)	12,834	72	13,175	74	341	1.92
วชิราลงกรณ (2)	5,491	62	6,050	68	559	6.31
<b>รวมภาคตะวันตก</b>	<b>18,325</b>	<b>67</b>	<b>19,225</b>	<b>71</b>	<b>900</b>	<b>4.12</b>
<b>ภาคตะวันออก</b>						
บางพระ	64	55	63	54	-1	-0.85
หนองปลาไหล	73	45	72	44	-1	-0.61
คลองลี้	115	27	118	28	3	0.71
ขุนด่านปราการชล	69	31	73	33	4	1.79
ประแสร์	125	50	128	52	3	1.21
<b>รวมภาคตะวันออก</b>	<b>446</b>	<b>42</b>	<b>454</b>	<b>42</b>	<b>8</b>	<b>0.45</b>
<b>ภาคใต้</b>						
แก่งกระจาน	325	46	384	54	59	8.31
ปราณบุรี	86	25	102	29	16	4.61
รัชชประภา (2)	3,835	68	3,792	67	-43	-0.76
บางกลาง (2)	752	52	725	50	-27	-1.86
<b>รวมภาคใต้</b>	<b>4,998</b>	<b>48</b>	<b>5,003</b>	<b>50</b>	<b>5</b>	<b>2.58</b>
<b>รวมทั้งประเทศ</b>	<b>37,890</b>	<b>40</b>	<b>38,940</b>	<b>39</b>	<b>1,050</b>	<b>-0.24</b>

## ระดับน้ำท่า

จากรายงานการตรวจวัดระดับน้ำของสถานีวัดน้ำท่ากรมชลประทาน วันที่ 6 ส.ค. 55 ณ เวลา 06.00 น. สถานีที่มีปริมาณน้ำอยู่ในเกณฑ์น้อยวิกฤต แสดงตามตารางด้านล่าง

ลุ่มน้ำ	แม่น้ำ	สถานที่ตั้งสถานีสำรวจปริมาณน้ำท่า	ข้อมูลสถิติ		ข้อมูลวันที่ 2012-08-06 เวลา 06.00 น.	
			ระดับตลิ่ง	ความจุ	ระดับน้ำ	ปริมาณน้ำ
			ม.	ลบ.ม. / ริ.	ม.	ลบ.ม. / ริ.
กก	แม่ลาว	จ.เชียงราย บ้านหนองผ่า (G.10) อ.แม่สรวย	3.5	260	0.35	18
	แม่ลาว	จ.เชียงราย บ้านต้นยาง (G.8) อ.แม่ลาว	4	310	0.46	8.8
อิง	อิง	จ.พะเยา บ้านจตียังาม (I.17) อ.เมือง	3.5	120	1.02	2.9
สาละวิน	ปาย	จ.แม่ฮ่องสอน บ้านท่าโป่งแดง (Sw.5A) อ.เมือง	5	700	0.23	51
ปิง	ปิง	จ.เชียงใหม่ บ้านแม่แดง (P.67) อ.สันทราย	4	420	-0.47	5.5
	ปิง	จ.เชียงใหม่ ที่สะพานนวรัฐ (P.1) อ.เมือง	3.7	440	1.25	14
	แม่วาว	จ.เชียงใหม่ บ้านสบวิน (P.82) อ.แม่วาว	3.8	120	1.01	4.7
	แม่วาว	จ.เชียงใหม่ บ้านพันตน (P.84) อ.แม่วาว	4	60	0.54	1.2
	แม่กวง	จ.เชียงใหม่ บ้านโป่ง (P.81) อ.สันกำแพง	5.8	110	1.23	4.5
	น้ำกวง	จ.ลำพูน สะพานท่าสิงห์พิทักษ์ (P.5) อ.เมือง	5	140	2.71	8.3
	ลี้	จ.ลำพูน บ้านฮีไฮด์ (P.76) อ.ลี้	5.4	320	0.75	1.1
	ปิง	จ.ตาก บ้านท่าแค (P.2A) อ.เมือง*	5.72	4,230	0.2	17
	ปิง	จ.กำแพงเพชร ที่สะพานบ้านห้วยยาง (P.7A) อ.เมือง*	5.87	4,035	0.5	95.5
ยม	ยม	จ.แพร่ บ้านห้วยลึก (Y.20) อ.สอง	12	3,100	1.67	40
	ยม	จ.แพร่ ที่สะพานบ้านน้ำโค้ง (Y.1C) อ.เมือง	8.2	1,000	1.4	75
	ยม	จ.สุโขทัย บ้านดอนระเบียง (Y.14) อ.ศรีสำราญ	12	2,319	2.08	108.8
	ยม	จ.สุโขทัย บ้านวังไม้ขอน (Y.3A) อ.สวรรคโลก	10.15	1,198	1.6	90
	ยม	จ.สุโขทัย บ้านคลองตาล (Y.33) อ.ศรีสำราญ	9.56	800	2.82	74
น่าน	น่าน	จ.อุดรดิตถ์ บ้านบุญนาค (N.12A) อ.ท่าปลา	12.24	3,043	0.85	2
เจ้าพระยา	คลองโพธิ์	จ.นครสวรรค์ บ้านใหม่คลองเจริญ (Ct.7) กิ่ง อ.แม่เป็น	104.88	170	101.21	0
	ห้วยขุนแก้ว	จ.อุทัยธานี บ้านสมอทอง (C.30) อ.ห้วยคต	108.3	830	101.6	0
	ห้วยทับเสลา	จ.อุทัยธานี บ้านนุ่งอ้ายเจียม (Ct.9) อ.ลานสัก	127.47	280	123.3	0.3
ป่าสัก	ป่าสัก	จ.เพชรบูรณ์ บ้านท่าห้วยยาง (S.33) อ.หล่มเก่า	8.81	384	0.71	3.3
	ป่าสัก	จ.เพชรบูรณ์ สะพานพัฒนาภาคเหนือ3 (S.4B) อ.เมือง	10.1	190	3.52	3.4
	ป่าสัก	จ.ลพบุรี บ้านบัวชุม (S.39) อ.ชัยบาดาล	51.9	1,020	36.54	-

	ปาลัก	จ.สระบุรี บ้านป่า ( S.9 ) อ.แก่งคอย*	22.56	1,740	8.69	11
	ปาลัก	จ.อยุธยา รพ.ปัจฉิม ( S.5 ) อ.พระนครศรีอยุธยา*	4.7	1,400	0.88	0
ซี	ซี	จ.ชัยภูมิ บ้านค้าย ( E.23 ) อ.เมือง	9	400	4.22	16.4
	ซี	จ.ขอนแก่น บ้านโจด ( E.9 ) อ.มัญจาคีรี	11	589	3.98	35.8
	ซี	จ.มหาสารคาม ( E.91 ) อ.โกสุมพิสัย	11.7	834	2.83	60.5
โขง	น้ำเลย	จ.เลย บ้านฟากเลย( Kh.58A ) อ.เมือง	8	500	1.47	9.4
มูล	ลำพระเพลิง	จ.นครราชสีมา บ้านวังกะโล่ ( M.145 ) อ.ปากช่อง	7.45	157	3.39	0.4
	ลำตะคอง	จ.นครราชสีมา สะพานอาคารเซราม ( M.89 ) อ.ปากช่อง	7.3	209	1.44	1.8
	ลำปลายมาศ	จ.บุรีรัมย์ บ้านไผ่น้อย ( M.185 ) อ.ลำปลายมาศ	7.1	142	5.68	2.6
	มูล	จ.บุรีรัมย์ บ้านสตึก ( M.6A ) อ.สตึก	5.4	303	0.72	0.1
	ลำชี	จ.สุรินทร์ บ้านลำชี ( M.26A ) อ.เมือง	6.9	77	1.48	0.4
	ห้วยทับทัน	จ.ศรีสะเกษ บ้านห้วยทับทัน ( M.42 ) อ.ห้วยทับทัน	8	131	2.53	0
	ห้วยสำราญ	จ.ศรีสะเกษ บ้านหนองหญ้าปล้อง ( M.9 ) อ.เมือง	9	205	1.35	1
มูล	ห้วยขะยุง	จ.ศรีสะเกษ บ้านโนนศรีโคโล ( M.176 ) อ.กันทรารมย์	9.3	269	1.04	4.5
	ห้วยละโอ่ง	จ.อำนาจเจริญ บ้านนาผือ ( M.155 ) อ.เมือง	5.8	300	5.68	2.6
	ลำเขมบาย	จ.อุบลราชธานี บ้านท่าวาริ ( M. 179 ) * อ.เขื่องใน	9.7	760	2.15	0
แม่กลอง	ลำตะเพิน	จ.กาญจนบุรี บ้านทุ่งนางนารอก ( K.12 ) อ.เมือง	6.1	166	0.49	0.7
แม่กลอง	ลำภาชี	จ.ราชบุรี บ้านป้อ ( K.17 ) อ.สวนผึ้ง	5.9	550	0.7	15
ปราจีนบุรี	พระสทิง	จ.สระแก้ว บ้านสระขวัญ ( Kgt.10 ) อ.เมือง	11.5	314	5.83	7.1
	ค.พระปรัง	จ.สระแก้ว บ้านแก้ง ( Kgt.12 ) อ.เมือง	8.57	203	2.78	8.3
	คลองยาง	จ.ปราจีนบุรี บ้านทุ่งแฝก ( Kgt.14 ) อ.นาดี	7.06	345	0.88	0.6
	ห้วยโสมง	จ.ปราจีนบุรี บ้านแก่งดินสอ ( Kgt.15A ) อ.นาดี	9.07	776	2.63	6.6
ชายฝั่งทะเล	ประแสร์	จ.ระยอง บ้านเขาจิก ( Z.11 ) อ.แกลง	7.27	160	2.1	7.6
	ค.หินดาด	จ.จันทบุรี บ้านโป่งน้ำร้อน ( Z.21 ) อ.มะขาม	7.49	263	1.23	7
ชายฝั่งทะเล	ค.บางสะพาน	จ.ประจวบฯ บ้านวังยาว ( Gt.7 ) อ.บางสะพาน	7.5	-	1.7	0
ตะวันตก	ค.ทับสะแก	จ.ประจวบฯ บ้านกลาง ( Gt.9 ) อ.ทับสะแก	3.85	70	0.41	0.1
ภาคใต้ฝั่ง	ท่าตะเภา	จ.ชุมพร ที่สะพานบ้านวังครก ( X.158 ) อ.ท่าแซะ	11.59	660	3.55	21.5
ตะวันออก	ท่าตะเภา	จ.ชุมพร ที่สะพานเทศบาล 2 ( X.180 ) อ.เมือง	3.8	262	0.1	2.5
	ค.ท่าดี	จ.นครศรีธรรมราช บ้านนาป่า ( X.203 ) อ.เมือง	10.8	56	7.5	0
	คลองกลาย	จ.นครศรีธรรมราช บ้านห้วยนา ( X.149 ) อ.นบพิตำ	33.96	1,500	28.95	27.3
	โก-ลก	จ.นราธิวาส บ้านป่าเสม็ด ( X.119A ) อ.สุโหงโก-ลก	9.28	391	3.53	8.7
	สายบุรี	จ.นราธิวาส บ้านซากอ ( X.184 ) อ.ศรีสาคร	33	1,975	23.02	4.8

ตาปี	พระแสง	จ.สุราษฎร์ธานี บ้านย่านดินแดง (X.37A) อ.พระแสง	10.76	454	5.75	44.3
สงขลา	ค.นาท่อม	จ.พัทลุง บ้านลำ (X.170) กิ่ง อ.ศรีนครินทร์	27.3	1,154	20.26	1.9
	คูตะเกา	จ.สงขลา บ้านบางศาลา (X.90) อ.คลองหอยโข่ง	8	402	3.13	27.2
	คูตะเกา	จ.สงขลา บ้านหาดใหญ่ใน (X.44) อ.หาดใหญ่	7.2	558	0.09	10.7
ปัตตานี	ปัตตานี	จ.ยะลา ทำยเขื่อนปัตตานี (X.40B) อ.เมือง	12.15	709	4.7	42.5
	ตะกั่วป่า	จ.พังงา บ้านหินदान (X.186) อ.ตะกั่วป่า	3.33	352	-0.42	0.8
	ค.บางใหญ่	จ.ภูเก็ต ร.ร.สตรีภูเก็ต (X.191) อ.เมือง	4.91	42	1.5	0.6
	คลองละงู	จ.สตูล บ้านท่าเคียน (X.150) อ.ละงู	12.86	310	5.67	8.1
	คลองดสน	จ.สตูล บ้านฉลุงเหนือ (X.239) อ.เมือง	16.2	79	13.54	2.3