

รายงานข้อมูลน้ำรายสัปดาห์ ครั้งที่ 31/2555 (ระหว่างวันที่ 25- 31 ก.ค. 55)

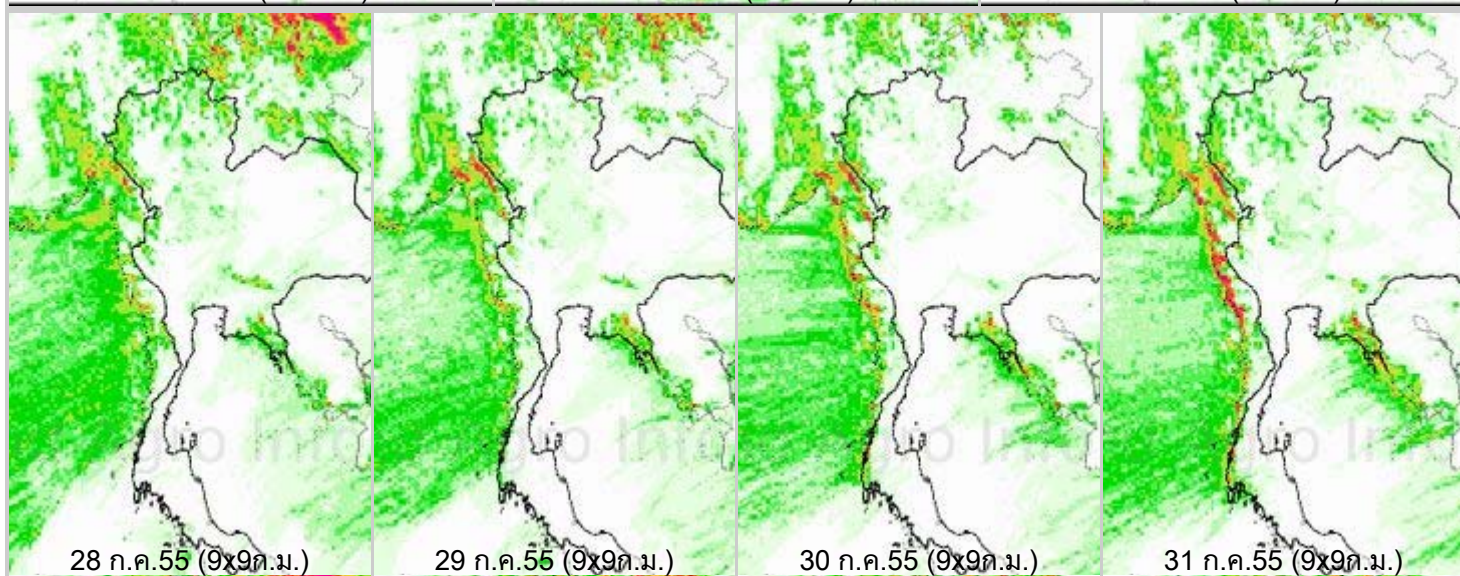
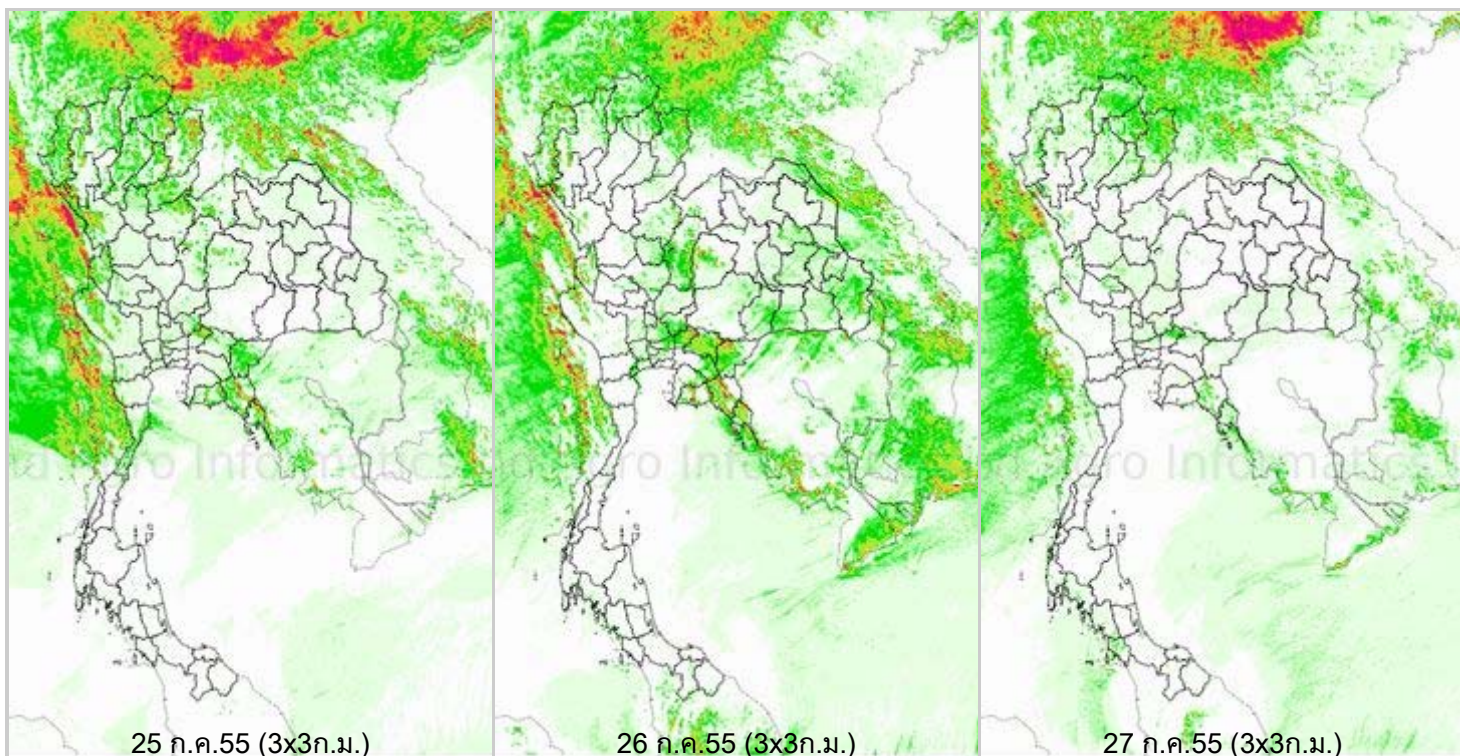
สรุปข้อมูลน้ำรายสัปดาห์

1. สัปดาห์นี้ภาคเหนือมีฝนตกหนักบริเวณจังหวัดแม่ฮ่องสอน เชียงราย เชียงใหม่ แพร่ กำแพงเพชร พิษณุโลก ภาคตะวันออกเฉียงเหนือบริเวณจังหวัดนครพนม นครราชสีมา หนองคาย สุรินทร์ ภาคตะวันออกเฉียงเหนือบริเวณจังหวัดชลบุรี จันทบุรี ตราด ปราจีนบุรี สระแก้ว ภาคตะวันตกบริเวณจังหวัดตาก และกาญจนบุรี สำหรับภาคใต้บริเวณจังหวัดระนอง สำหรับภาคกลาง กรุงเทพฯและปริมณฑล มีปริมาณฝนในบางพื้นที่ จากการตรวจวัดปริมาณฝนสะสม 7 วัน ของสถานีตรวจอากาศกรมอุตุนิยมวิทยา พบว่าปริมาณฝนสะสมสูงสุดอยู่ที่สถานีตราด ทองผาภูมิ และสระแก้ว โดยวัดปริมาณฝนได้ 338.2 260.7 และ 209.6 มิลลิเมตร ตามลำดับ
2. อุณหภูมิฝั่งอันดามันอยู่ที่ประมาณ 27 - 29 องศาเซลเซียส ส่วนฝั่งอ่าวไทยอุณหภูมิอยู่ที่ประมาณ 26 - 28 องศาเซลเซียส ส่วนความสูงของคลื่นบริเวณฝั่งอ่าวไทยและอันดามัน พบว่าตลอดสัปดาห์ฝั่งอันดามันทะเลมีคลื่นสูง 2 เมตร สำหรับฝั่งอ่าวไทยทะเล บริเวณตอนบนมีคลื่นสูงประมาณ 1-2 เมตร และตอนล่างมีคลื่นสูงประมาณ 1 เมตร
3. รายงานข้อมูลน้ำในเขื่อนจากกรมชลประทาน ณ วันที่ 30 ก.ค.55 พบว่าในช่วงหนึ่งสัปดาห์ที่ผ่านมา ปริมาณน้ำเก็บกักทั่วประเทศ อยู่ที่ 37,890 ล้านลูกบาศก์เมตร เพิ่มขึ้นจากสัปดาห์ที่แล้ว (24 ก.ค.55) 964 ล้านลูกบาศก์เมตร โดยเขื่อนที่มีปริมาณน้ำกักเก็บต่ำกว่า 30% ได้แก่ เขื่อนแควน้อย (25%) เขื่อนลำปาว (25%) เขื่อนลำพระเพลิง (29%) เขื่อนอุบลรัตน์ (27%) เขื่อนจุฬาภรณ์(26%) เขื่อนห้วยหลวง (25%) เขื่อนน้ำพุง(26%) เขื่อนป่าสักฯ(12%) เขื่อนทับเสลา(28%) เขื่อนคลองลี้ยัด (27%) เขื่อนปราณบุรี(25%) ด้านเขื่อนภูมิพลและเขื่อนสิริกิติ์ มีปริมาณน้ำกักเก็บคงเหลือ 46% และ 45% ตามลำดับ

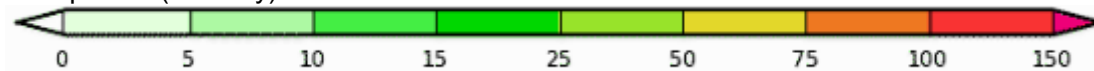
แผนภาพคาดการณ์ปริมาณฝนรายวันล่วงหน้า 7 วัน ความละเอียด 3x3 กิโลเมตร และ 9x9 กิโลเมตร จากแบบจำลองสภาพอากาศ(WRF Model) คาดการณ์เมื่อวันที่ 25 ก.ค.55

จากแผนภาพคาดการณ์ปริมาณฝนสะสมรายวันล่วงหน้า 7 วัน ความละเอียด 3x3 กิโลเมตร และ 9x9 กิโลเมตร จากแบบจำลองสภาพอากาศ WRF โดยคาดการณ์เมื่อวันที่ 25 ก.ค.55 ผลลัพธ์ที่ได้คือ ตลอดทั้งสัปดาห์ภาคเหนือมีฝนตกปานกลางถึงหนักในพื้นที่จังหวัดเชียงใหม่ เชียงราย แม่ฮ่องสอน ภาคตะวันออกเฉียงเหนือในพื้นที่จังหวัดจันทบุรี ตราด สระแก้ว ปราจีนบุรี ส่วนภาคตะวันตกและภาคตะวันออกเฉียงเหนือมีฝนเล็กน้อยถึงปานกลาง

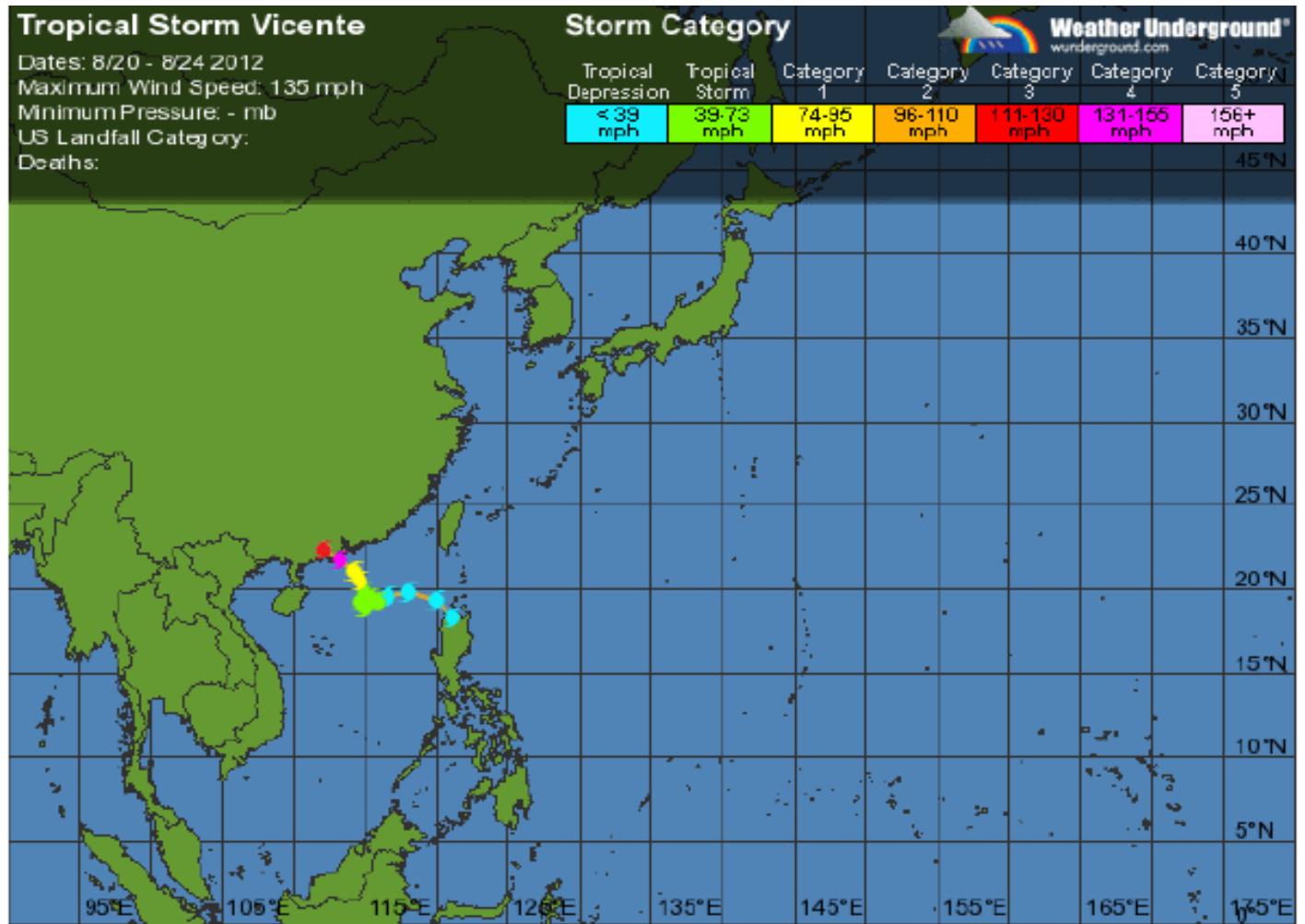
โดยผลลัพธ์ที่ได้จากแบบจำลองมีความสอดคล้องใกล้เคียงกับเหตุการณ์ที่เกิดขึ้นจริง เมื่อเปรียบเทียบกับภาพเรดาร์ตรวจอากาศของกรมอุตุนิยมวิทยา แผนภาพแสดงปริมาณฝนสะสมของสถาบันวิจัยทหารเรืออเมริกา และแผนภาพแสดงปริมาณฝนสะสมของ NASA



Precipitation(mm/day)

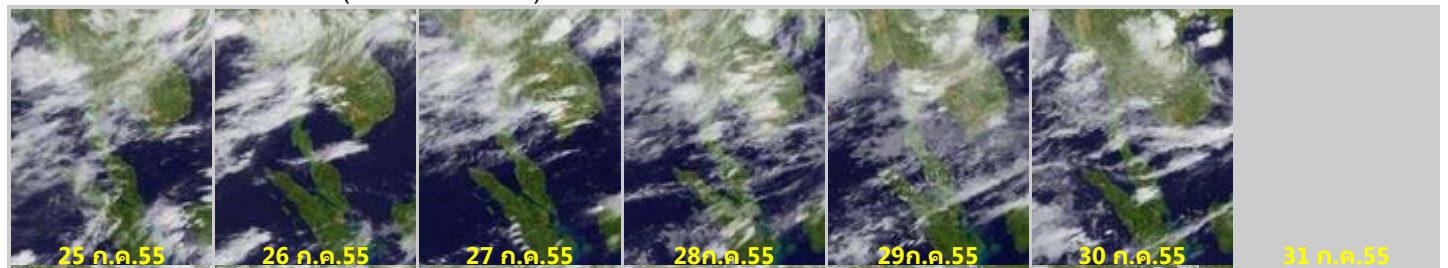


เส้นทางพายุ จาก Weather Underground



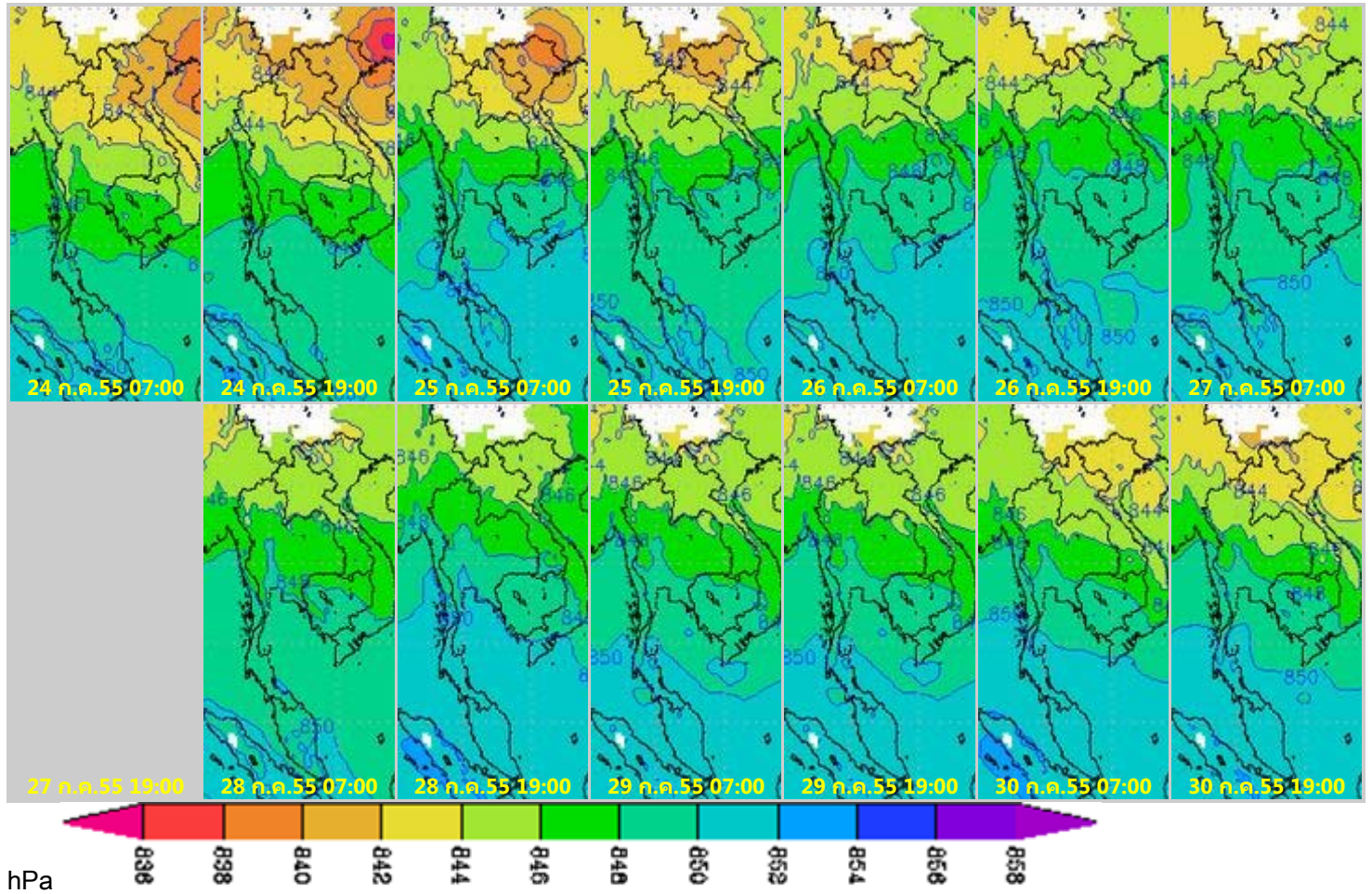
พายุโซนร้อน "วีเซนเต" ในทะเลจีนใต้ตอนบนได้ทวีกำลังแรงขึ้นเป็นไต้ฝุ่นในวันที่ 23 ก.ค. และเคลื่อนขึ้นฝั่งบริเวณมณฑลกว่างตุง ประเทศจีน พร้อมทั้งอ่อนกำลังลงเป็นพายุโซนร้อนในวันที่ 24 ก.ค. จากนั้นได้อ่อนกำลังลงเป็นพายุดีเปรสชันและหย่อมความกดอากาศต่ำตามลำดับ ก่อนเคลื่อนเข้าปกคลุมประเทศลาวตอนบนในช่วงวันที่ 25-26 ก.ค. ส่งผลให้ภาคเหนือและภาคตะวันออกเฉียงเหนือตอนบนของประเทศไทยมีฝนตกเพิ่มมากขึ้น

ภาพถ่ายดาวเทียม Goes-9 (25 - 31 ก.ค. 55)



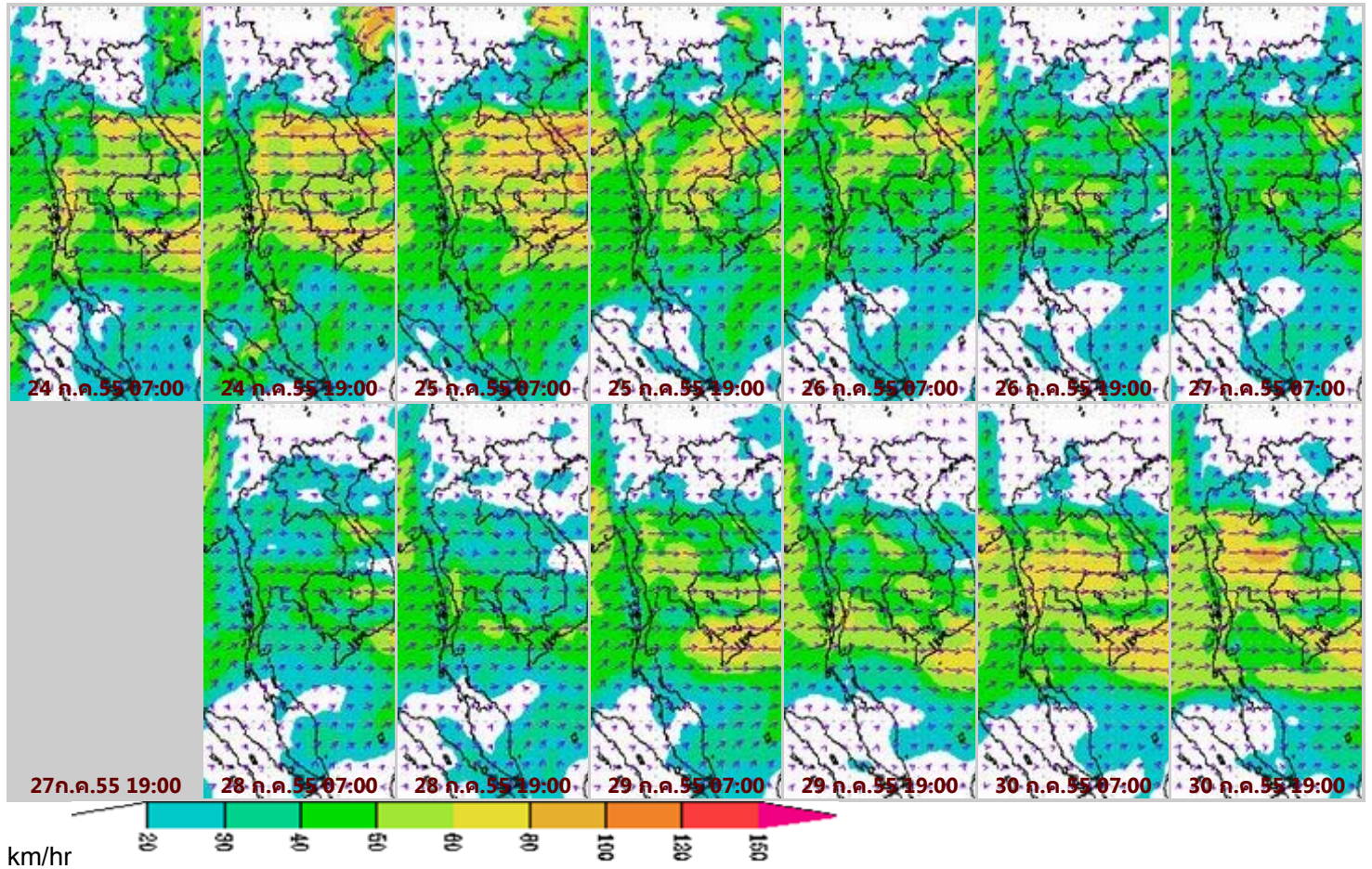
จากภาพถ่ายดาวเทียม Goes-9 พบว่ามีกลุ่มเมฆปกคลุมบริเวณภาคเหนือ ภาคตะวันออกเฉียงเหนือ ภาคตะวันตก และภาคตะวันออก ทำให้มีฝนตกต่อเนื่องในพื้นที่ดังกล่าวตลอดทั้งสัปดาห์

แผนที่อากาศที่ระดับ 1.5 กิโลเมตร เหนือระดับน้ำทะเล จากแบบจำลองสภาพอากาศ WRF



จากภาพแผนที่อากาศที่ระดับ 1.5 กิโลเมตร เหนือระดับน้ำทะเล พบว่า ช่วงวันที่ 24-25 ก.ค.55 หย่อมความกดอากาศต่ำปกคลุมบริเวณภาคเหนือตอนบน มีค่าประมาณ 842-844 hPa จากนั้นหย่อมความกดอากาศต่ำมีกำลังแรง โดยมีค่าอยู่ระหว่าง 846-848 hPa ปกคลุมบริเวณภาคเหนือ ภาคตะวันออกเฉียงเหนือตอนบน ภาคตะวันตกและภาคตะวันออก

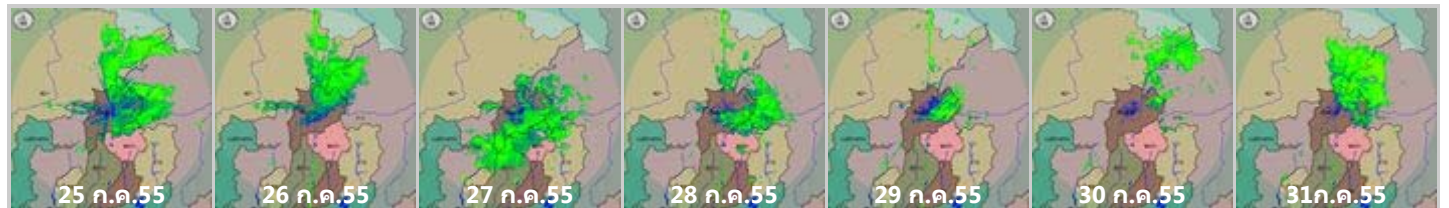
แผนที่ความเร็วลม 1.5 กิโลเมตร เหนือระดับน้ำทะเล จากแบบจำลองสภาพอากาศ WRF



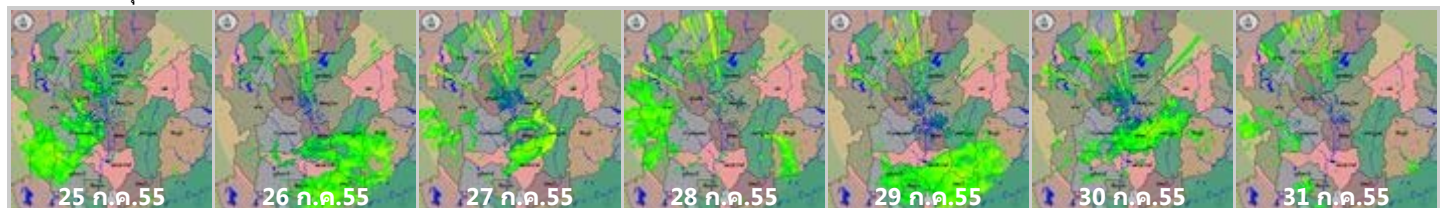
จากภาพแผนที่ความเร็วลมในระดับ 1.5 กิโลเมตร เหนือระดับน้ำทะเล พบว่าช่วงวันที่ 24-26 ก.ค.55 มรสุมตะวันออกเฉียงใต้ที่พัดผ่านทะเลอันดามัน ประเทศไทย และอ่าวไทย มีกำลังค่อนข้างแรง ความเร็วลมอยู่ในช่วง 60-80 กิโลเมตรต่อชั่วโมง และได้อ่อนกำลังลงเล็กน้อยในช่วงกลางสัปดาห์ จากนั้นในช่วงวันที่ 29-30 ก.ค.55 มีกำลังแรงขึ้น ความเร็วลมอยู่ในช่วง 60-80 กิโลเมตรต่อชั่วโมง

เครือข่ายภาพเรดาร์กรมอุตุนิยมวิทยา

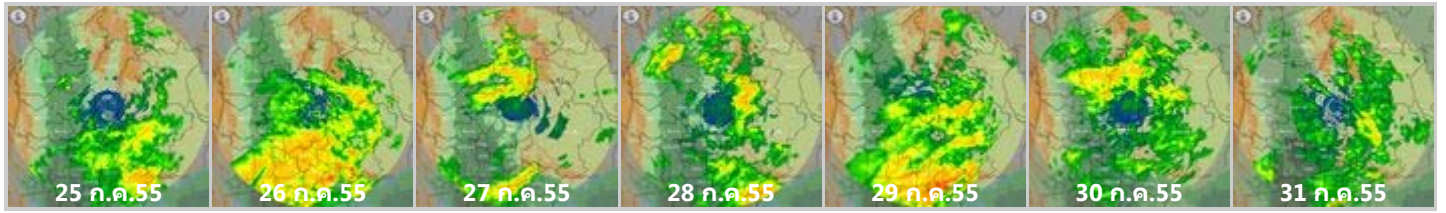
เรดาร์เชียงใหม่



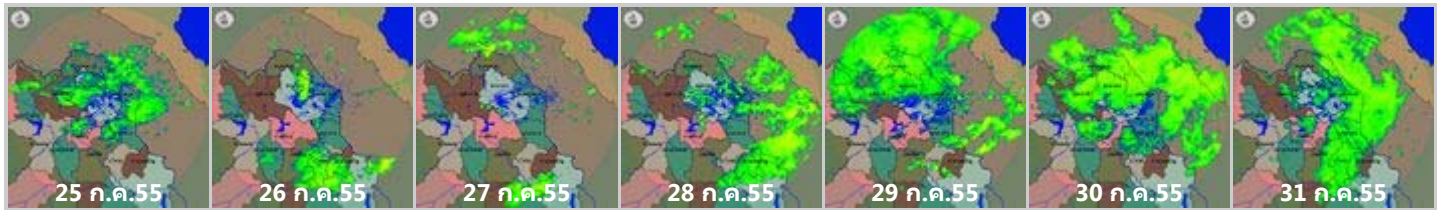
เรดาร์พิษณุโลก



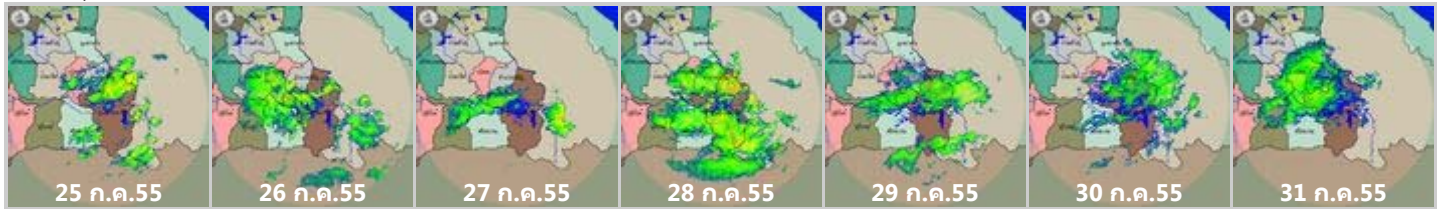
เรดาร์เพชรบูรณ์



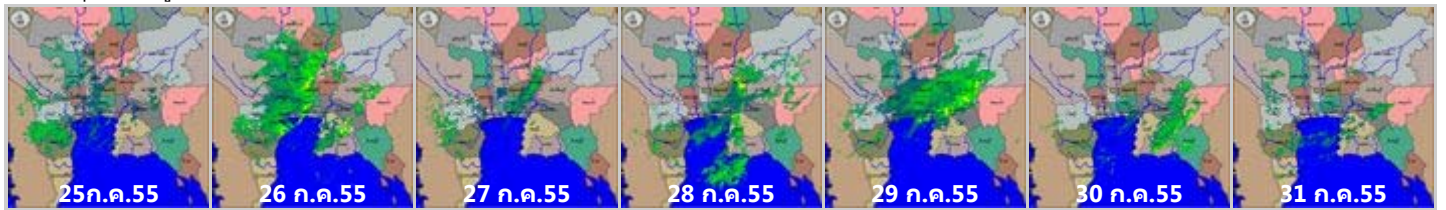
เรดาร์สกลนคร



เรดาร์อุบลราชธานี



เรดาร์สุพรรณภูมิ



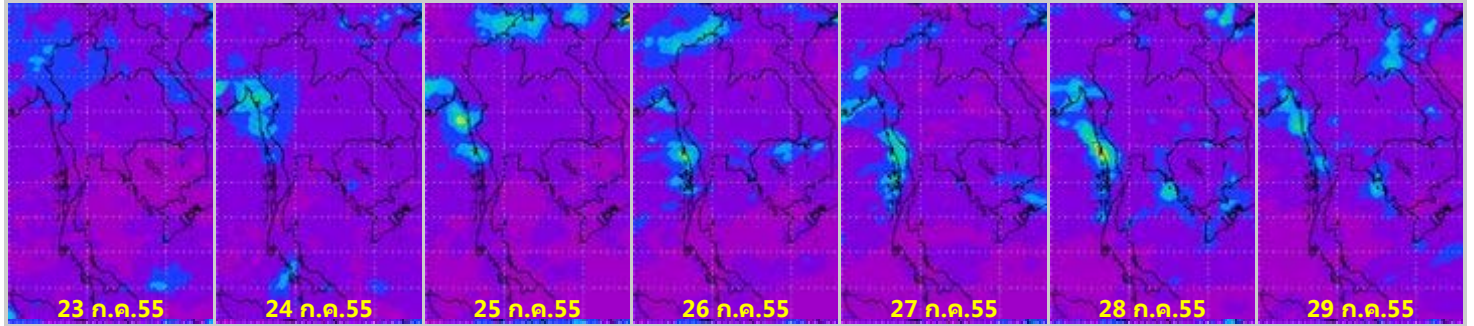
เครือข่ายภาพเรดาร์สำนักกระบายน้ำกรุงเทพฯ

เรดาร์ภาษีเจริญ

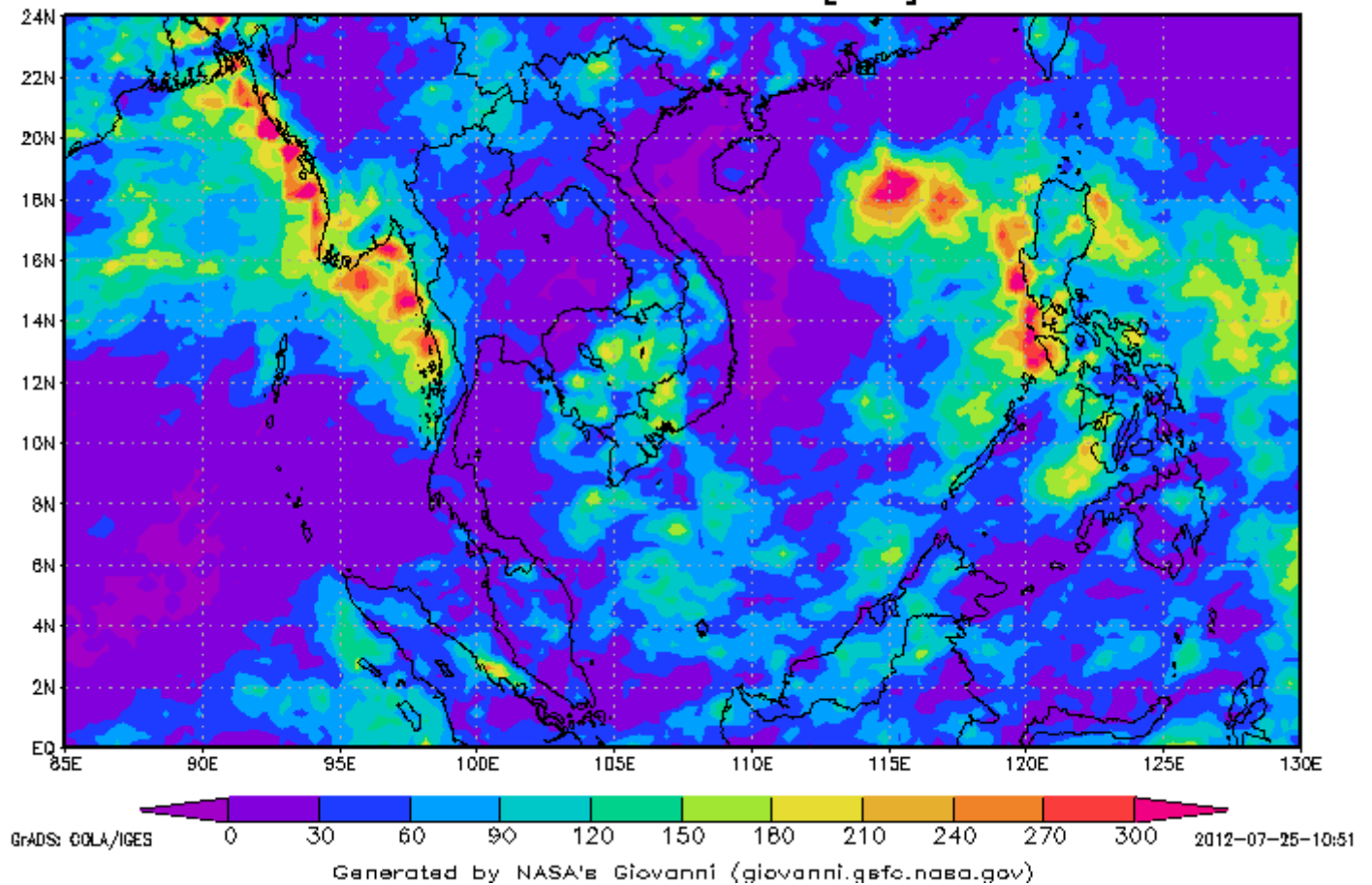


ข้อมูลจากเครือข่ายภาพเรดาร์กรมอุตุนิยมวิทยา และจากสำนักกระบายน้ำกรุงเทพฯ พบว่า ภาคเหนือ ภาคตะวันออกเฉียงเหนือ ภาคตะวันตกและภาคตะวันออก มีฝนตกตลอดทั้งสัปดาห์ ภาคตะวันตก ภาคตะวันออก ส่วนภาคกลาง กรุงเทพฯและปริมณฑล มีฝนเล็กน้อยตลอดทั้งสัปดาห์

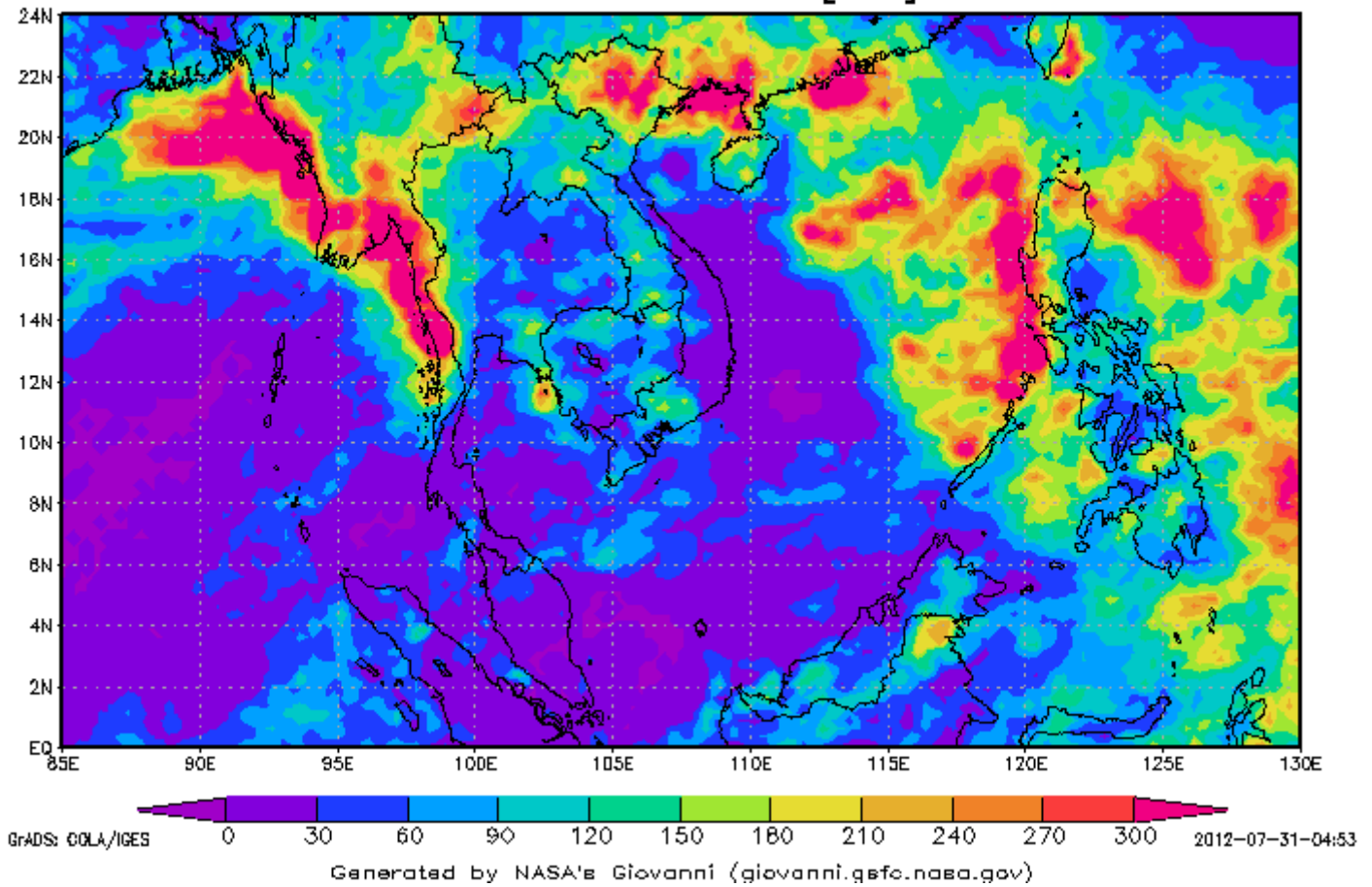
แผนภาพแสดงปริมาณฝนสะสมจาก NASA (23 - 29 ก.ค.55)



3-hourly TMPA-RT 00Z16Jul2012-00Z22Jul2012
Accumulated Rainfall [mm]

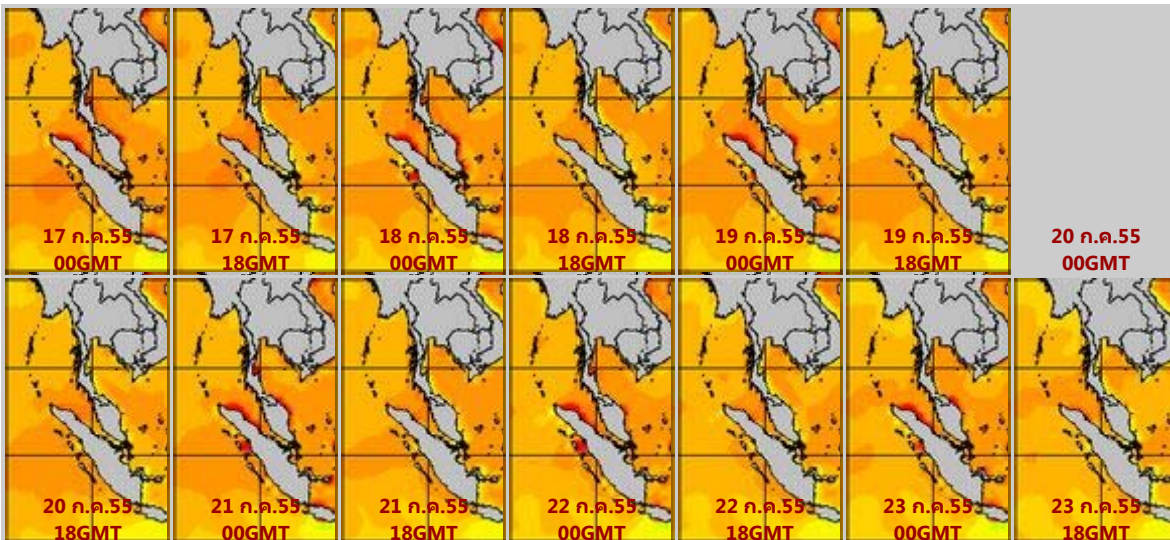


3-hourly TMPA-RT 00Z22Jul2012-00Z30Jul2012
Accumulated Rainfall [mm]

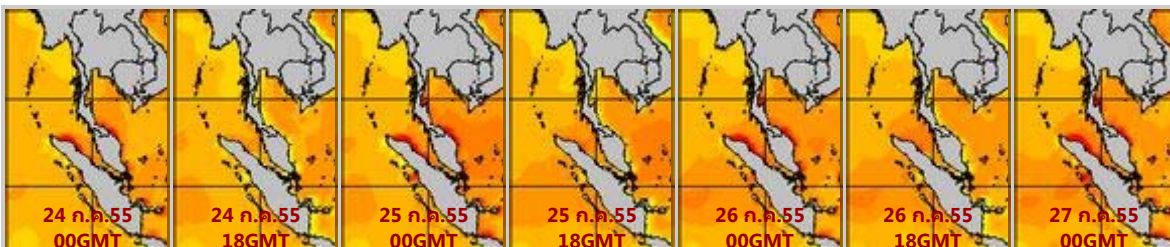


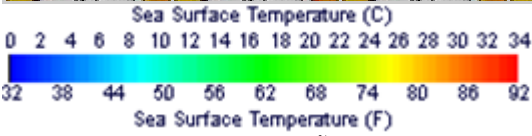
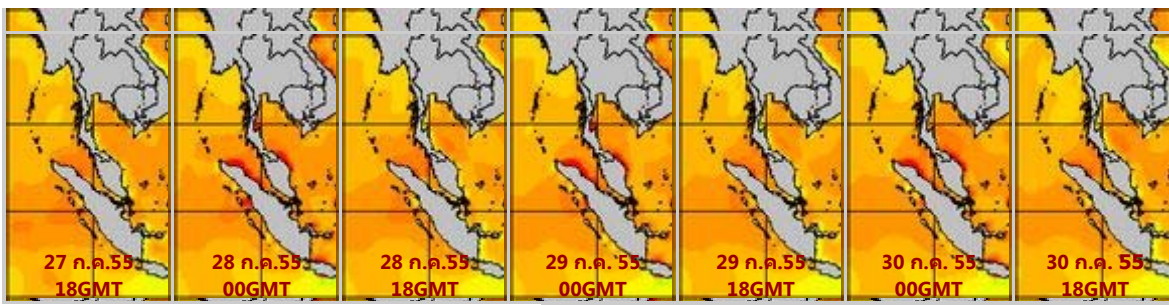
จากแผนภาพแสดงปริมาณฝนสะสมของ NASA พบว่าสัปดาห์นี้ปริมาณฝนลดลงจากสัปดาห์ที่แล้ว แต่ยังคงมีกลุ่มฝนกระจุกตัวบริเวณภาคเหนือ ภาคตะวันตก ภาคใต้ฝั่งตะวันตกและภาคตะวันออกเฉียงเหนือตอนบน

แผนภาพแสดงอุณหภูมิพื้นผิวน้ำทะเล (24 - 30 ก.ค. 55 วันละ 2 ภาพ 06GMT และ 18GMT) สัปดาห์ก่อนหน้า



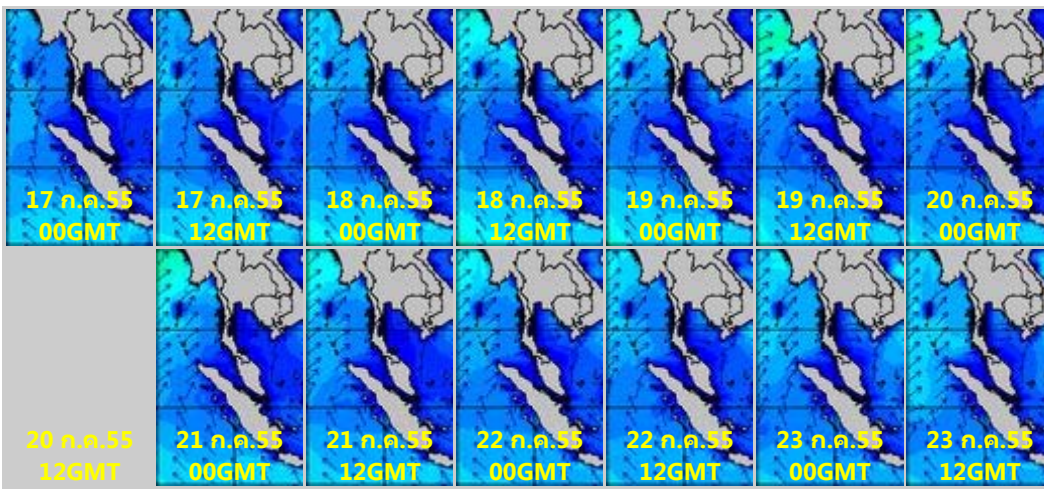
สัปดาห์นี้



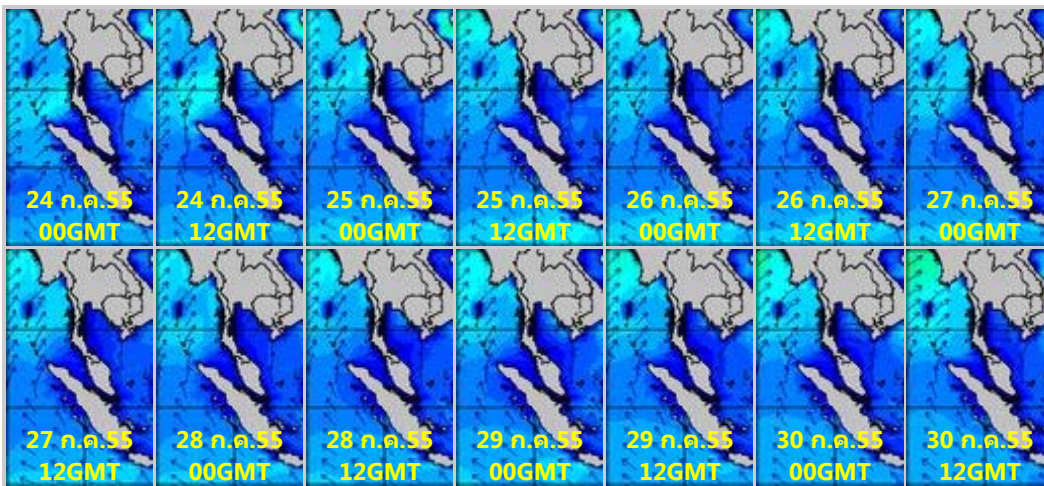


จากแผนภาพแสดงอุณหภูมิพื้นผิวน้ำทะเลฝั่งอันดามันและฝั่งอ่าวไทย พบว่าช่วงวันที่ 24 - 30 ก.ค. 55 อุณหภูมิพื้นผิวน้ำทะเลฝั่งอันดามันมีอุณหภูมิสูงกว่าฝั่งอ่าวไทยเล็กน้อย โดยฝั่งอันดามันมีอุณหภูมิล้อมอยู่ที่ประมาณ 27 - 29 องศาเซลเซียส สำหรับฝั่งอ่าวไทยอุณหภูมิล้อมอยู่ที่ประมาณ 26 - 28 องศาเซลเซียส

แผนภาพแสดงความสูงของคลื่น (17 - 23 ก.ค. 55 วันละ 2 ภาพ 00GMT และ 12GMT)
สัปดาห์ก่อนหน้า



สัปดาห์นี้



แผนภาพแสดงความสูงของคลื่นบริเวณฝั่งอ่าวไทยและอันดามัน พบว่าตลอดสัปดาห์ฝั่งอันดามันทะเลมีคลื่นสูง 2 เมตร สำหรับฝั่งอ่าวไทยทะเล บริเวณตอนบนมีคลื่นสูงประมาณ 1-2 เมตร และตอนล่างมีคลื่นสูงประมาณ 1 เมตร

ปริมาณฝน

สัปดาห์นี้ภาคเหนือมีฝนตกหนักบริเวณจังหวัดแม่ฮ่องสอน เชียงราย เชียงใหม่ แพร่ กำแพงเพชร พิษณุโลก ภาคตะวันออกเฉียงเหนือบริเวณจังหวัดนครพนม นครราชสีมา หนองคาย สุรินทร์ ภาคตะวันออกบริเวณจังหวัดชลบุรี จันทบุรี ตราด ปราจีนบุรี สระแก้ว ภาคตะวันตกบริเวณจังหวัดตาก และกาญจนบุรี สำหรับภาคใต้ บริเวณจังหวัดระนอง สำหรับภาคกลาง กรุงเทพฯและปริมณฑล มีปริมาณฝนในบางพื้นที่ จากการตรวจวัดปริมาณฝนสะสม 7 วัน ของสถานีตรวจอากาศกรมอุตุนิยมวิทยา พบว่าปริมาณฝนสะสมสูงสุดอยู่ที่สถานีตราด ทองผาภูมิ และสระแก้ว โดยวัดปริมาณฝนได้ 338.2 260.7 และ 209.6 มิลลิเมตร ตามลำดับ

สถานี	ปริมาณฝนสะสมตั้งแต่ต้นปี		เพิ่มขึ้น
	23/07/55	30/07/55	
ตราด	2516.5	2854.7	338.2
ทองผาภูมิ	954.3	1215	260.7
สระแก้ว	549.9	759.5	209.6
แม่สอด	915.1	1106	190.9
ดอยมูเซอร์ สกษ.	838.4	994.2	155.8
ปราจีนบุรี	790.3	935.9	145.6
อุ้มผาง	756.2	895.7	139.5
กบินทร์บุรี	752.3	890.6	138.3
พลับ สกษ.	1555.7	1688.4	132.7
สนามบินดอนเมือง	572.5	677	104.5
ดอยอ่างขาง	771.7	874.9	103.2
แม่สะเรียง	603.9	706.6	102.7
อรัญประเทศ	481.6	583.9	102.3
เชียงราย	1041.9	1139.9	98.0
จันทบุรี	1528	1622.6	94.6
พิษณุโลก	514.8	606.6	91.8
กำแพงเพชร	523.5	611.9	88.4
นครพนม	1310.2	1397.6	87.4
เพชรบูรณ์	459.9	535.6	75.7
นครสวรรค์	391.6	466.8	75.2
ชลบุรี	514.9	589.4	74.5
เชียงราย สกษ.	1030.7	1104.8	74.1
สนามบินสุวรรณภูมิ	419.7	492	72.3
ปทุมธานี สกษ.	484.2	550.4	66.2
หนองคาย	959.5	1024.1	64.6
กรุงเทพฯ บางนา สกษ.	457.1	521.6	64.5
ระนอง	3025.2	3089.5	64.3
ปากช่อง สกษ.	488.8	553.1	64.3
สตูล	1353	1416.7	63.7
พิจิตร สกษ.	444.8	507	62.2
บุรีรัมย์	514.5	574	59.5
ฉะเชิงเทรา	689.5	747.5	58.0
ตาก	477.4	535.1	57.7
แพร่	801.1	857.5	56.4
เชียงใหม่	417.1	473.4	56.3
เกาะลันตา	1369.1	1424.3	55.2
นครพนม สกษ.	1276.3	1331.1	54.8
พระนครศรีอยุธยา	694	748.4	54.4
สกลนคร	1159.4	1213.6	54.2

อุตรดิตถ์	768.4	821.5	53.1
ประจวบคีรีขันธ์	440.4	491.7	51.3
ท่าตุม	605.3	656	50.7

ปริมาณน้ำในอ่างเก็บน้ำ

รายงานข้อมูลน้ำในเขื่อนจากกรมชลประทาน ณ วันที่ 30 ก.ค.55 พบว่าในช่วงหนึ่งสัปดาห์ที่ผ่านมา ปริมาณน้ำเก็บกักทั่วประเทศ อยู่ที่ 37,890 ล้านลูกบาศก์เมตร เพิ่มขึ้นจากสัปดาห์ที่แล้ว (24 ก.ค.55) 964 ล้านลูกบาศก์เมตร โดยเขื่อนที่มีปริมาณน้ำกักเก็บต่ำกว่า 30% ได้แก่ เขื่อนแควน้อย(25%) เขื่อนลำปาว (25%) เขื่อนลำพระเพลิง (29%) เขื่อนอุบลรัตน์ (27%) เขื่อนจุฬาภรณ์(26%) เขื่อนห้วยหลวง (25%) เขื่อนน้ำพุง(26%) เขื่อนป่าสักฯ(12%) เขื่อนทับเสลา(28%) เขื่อนคลองสียัด(27%) เขื่อนปราณบุรี(25%) ด้านเขื่อนภูมิพลและเขื่อนสิริกิติ์ มีปริมาณน้ำกักเก็บคงเหลือ 46% และ 45% ตามลำดับ

อ่างเก็บน้ำ	2012-07-24		2012-07-30		เพิ่มขึ้น/ลดลง	
	ปริมาตรน้ำ (ล้าน ลบ. ม.)	% เทียบกับ รณก.	ปริมาตรน้ำ (ล้าน ลบ.ม.)	% เทียบกับ รณก.	ปริมาตรน้ำ (ล้าน ลบ. ม.)	% เทียบกับ รณก.
ภาคเหนือ						
ภูมิพล (2)	6,071	45	6,155	46	84	0.62
สิริกิติ์ (2)	4,139	44	4,314	45	175	1.84
แม่จัด	95	36	99	37	4	1.51
กัวลม	50	47	50	47	0	0.00
แม่กวาง	99	38	99	38	0	0.00
กัวคองหมา	58	34	57	34	-1	-0.59
แควน้อย	235	25	236	25	1	0.11
รวมภาคเหนือ	10,747	38	11,010	39	263	0.50
ภาคตะวันออกเฉียงเหนือ						
ลำปาว	522	26	493	25	-29	-1.46
ลำตะคอง	117	37	112	36	-5	-1.59
ลำพระเพลิง	36	33	32	29	-4	-3.64
น้ำอูน	294	57	287	55	-7	-1.35
อุบลรัตน์ (2)	685	28	646	27	-39	-1.60
สิรินธร (2)	959	49	965	49	6	0.31
จุฬาภรณ์ (2)	42	26	42	26	0	0.00
ห้วยหลวง	39	29	34	25	-5	-3.70
ลำนางรอง	74	61	70	58	-4	-3.31
มูลบน	53	38	47	33	-6	-4.26
น้ำพุง (2)	45	27	43	26	-2	-1.20
ลำแะ	113	41	113	41	0	0.00
รวมภาคตะวันออกเฉียงเหนือ	2,979	38	2,884	36	-95	-1.82
ภาคกลาง						
ป่าสักฯ	95	12	96	12	1	0.13
กระเสียว	93	39	87	36	-6	-2.50
ทับเสลา	44	28	44	28	0	0.00
รวมภาคกลาง	232	26	227	25	-5	-0.79
ภาคตะวันตก						
ศรีนครินทร์ (2)	12,657	71	12,834	72	177	1.00

วชิราลงกรณ (2)	4,871	55	5,491	62	620	7.00
รวมภาคตะวันตก	17,528	63	18,325	67	797	4.00
ภาคตะวันออก						
บางพระ	63	54	64	55	1	0.85
หนองปลาไหล	73	45	73	45	0	0.00
คลองสียัด	111	26	115	27	4	0.95
ขุนด่านปราการชล	56	25	69	31	13	5.80
ประแสร์	120	48	125	50	5	2.02
รวมภาคตะวันออก	423	40	446	42	23	1.93
ภาคใต้						
แก่งกระจาน	296	42	325	46	29	4.08
ปราณบุรี	76	22	86	25	10	2.88
รัชชประภา (2)	3,872	69	3,835	68	-37	-0.66
บางกลาง (2)	773	53	752	52	-21	-1.44
รวมภาคใต้	5,017	46	4,998	48	-19	1.22
รวมทั้งประเทศ	36,926	40	37,890	40	964	0.0

ระดับน้ำท่า

จากรายงานการตรวจวัดระดับน้ำของสถานีวัดน้ำท่ากรมชลประทาน วันที่ 28 ก.ค. 55 ณ เวลา 06.00 น. สถานีที่มีปริมาณน้ำอยู่ในเกณฑ์ล้นตลิ่ง แสดงตามตารางด้านล่าง

ลุ่มน้ำ	แม่น้ำ	สถานีสำรวจปริมาณน้ำ	ข้อมูลสถิติ		ข้อมูลวันที่ 2012-07-28 เวลา 06.00 น.	
			ระดับตลิ่ง(ม.)	ความจุ(ลบ.ม./วิ)	ระดับน้ำ(ม.)	ปริมาณน้ำ(ลบ.ม./วิ)
ยม	ยม	Y.4 ที่สะพานตลาดธานี อ.เมือง** จ.สุโขทัย	7.43	702	9.07	726.50