

## รายงานข้อมูลน้ำรายสัปดาห์ ครั้งที่ 30/2555 (ระหว่างวันที่ 18 - 24 ก.ค. 55)

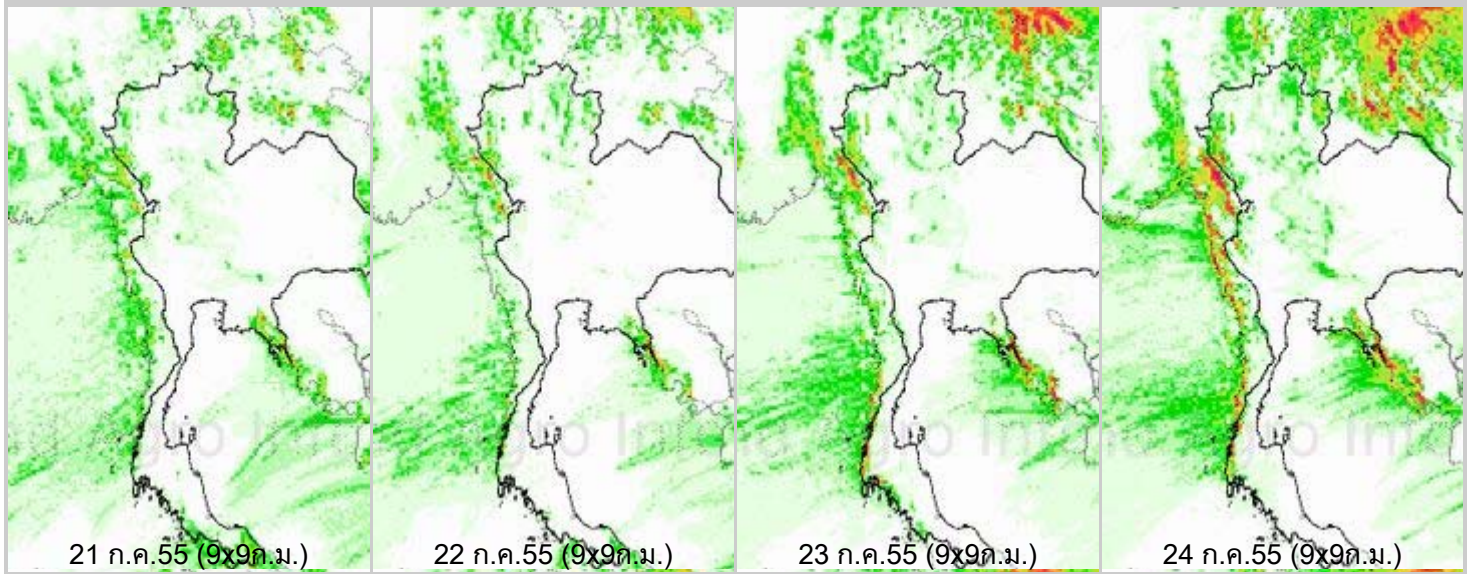
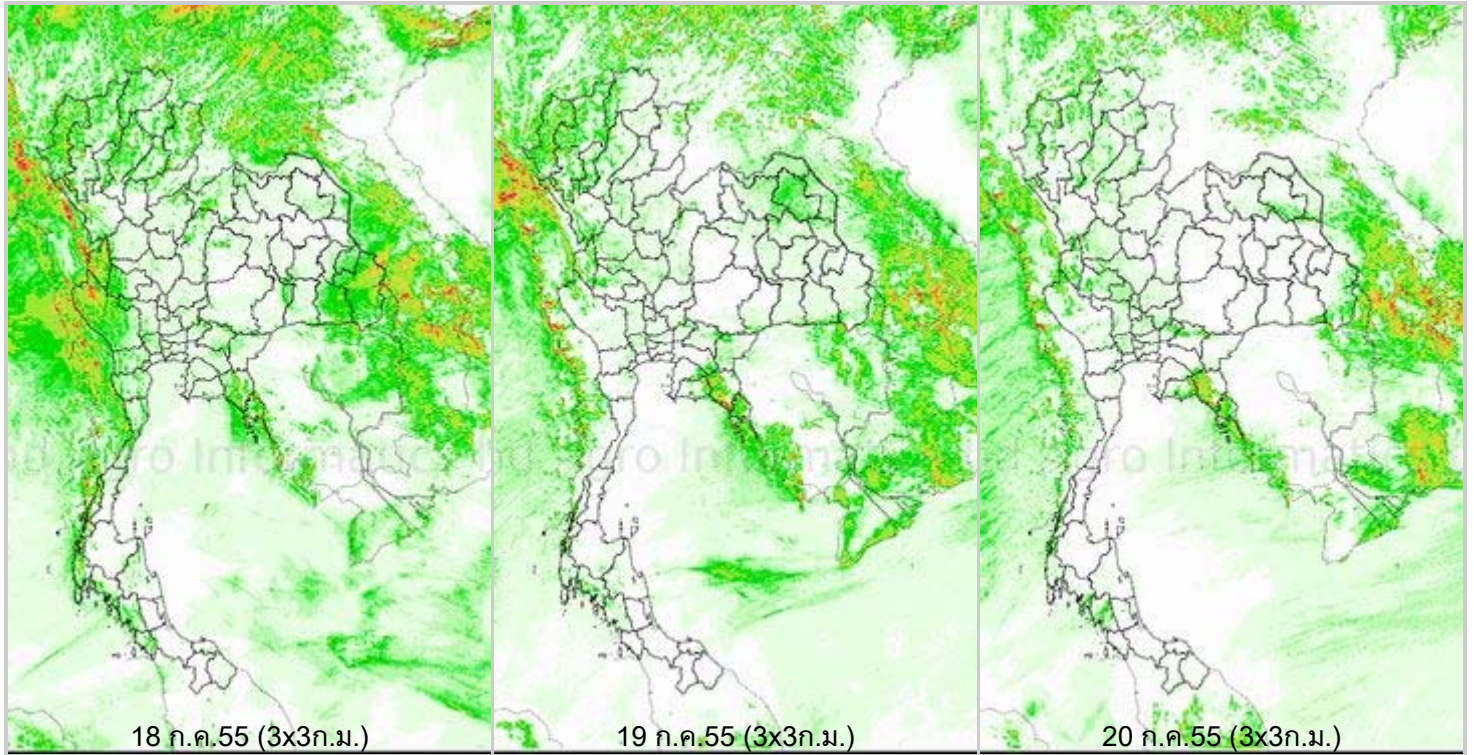
### สรุปข้อมูลน้ำรายสัปดาห์

1. สัปดาห์นี้ภาคเหนือมีฝนตกหนักบริเวณจังหวัดแม่ฮ่องสอน เชียงราย น่าน แพร่และพะเยา ภาคตะวันออกเฉียงเหนือบริเวณจังหวัดสกลนคร ภาคตะวันออกบริเวณจังหวัดระยอง จันทบุรี และตราด ภาคตะวันตกบริเวณจังหวัดตาก และกาญจนบุรี สำหรับภาคใต้บริเวณจังหวัดระนอง นครศรีธรรมราช สุราษฎร์ธานี สตูล ภูเก็ตและนราธิวาส สำหรับภาคกลาง กรุงเทพฯและปริมณฑล มีปริมาณฝนเล็กน้อย จากการตรวจวัดปริมาณฝนสะสม 7 วัน ของสถานีตรวจอากาศกรมอุตุนิยมวิทยา พบว่าปริมาณฝนสะสมสูงสุดอยู่ที่สถานีแม่สอด ตราด และทุ่งช้าง โดยวัดปริมาณฝนได้ 127.3 117.0 และ 100.0 มิลลิเมตร ตามลำดับ
2. อุณหภูมิฝั่งอันดามันอยู่ที่ประมาณ 27 - 29 องศาเซลเซียส ส่วนฝั่งอ่าวไทยอุณหภูมิอยู่ที่ประมาณ 26 - 28 องศาเซลเซียส ส่วนความสูงของคลื่นบริเวณฝั่งอ่าวไทยและอันดามัน พบว่าตลอดสัปดาห์ฝั่งอันดามันทะเลมีคลื่นสูง 2 เมตร สำหรับฝั่งอ่าวไทยทะเลมีคลื่นสูงประมาณ 1 - 2 เมตร
3. รายงานข้อมูลน้ำในเขื่อนจากกรมชลประทาน ณ วันที่ 24 ก.ค.55 พบว่าในช่วงหนึ่งสัปดาห์ที่ผ่านมาปริมาณน้ำเก็บกักทั่วประเทศ อยู่ที่ 36,926 ล้านลูกบาศก์เมตร เพิ่มขึ้นจากสัปดาห์ที่แล้ว ( 17 ก.ค.55 ) 130 ล้านลูกบาศก์เมตร โดยเขื่อนที่มีปริมาณน้ำกักเก็บต่ำกว่า 30% ได้แก่ เขื่อนแควน้อย (25%) เขื่อนลำปาว (26%) เขื่อนอุบลรัตน์ (28%) เขื่อนจุฬาภรณ์(26%) เขื่อนห้วยหลวง (29%) เขื่อนน้ำพุง(27%) เขื่อนป่าสักฯ(12%) เขื่อนทับเสลา(28%) เขื่อนคลองสิียด(26%) เขื่อนขุนด่านฯ(25%) เขื่อนปราณบุรี(22%) ด้านเขื่อนภูมิพลและเขื่อนสิริกิติ์ มีปริมาณน้ำกักเก็บคงเหลือ 45% และ 44% ตามลำดับ

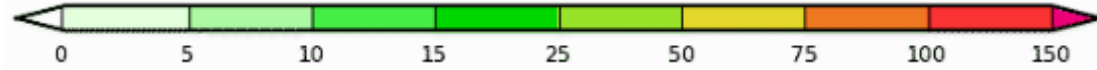
### แผนภาพคาดการณ์ปริมาณฝนรายวันล่วงหน้า 7 วัน ความละเอียด 3x3 กิโลเมตร และ 9x9 กิโลเมตร จากแบบจำลองสภาพอากาศ(WRF Model) คาดการณ์เมื่อวันที่ 18 ก.ค.55

จากแผนภาพคาดการณ์ปริมาณฝนสะสมรายวันล่วงหน้า 7 วัน ความละเอียด 3x3 กิโลเมตร และ 9x9 กิโลเมตร จากแบบจำลองสภาพอากาศ WRF โดยคาดการณ์เมื่อวันที่ 18 ก.ค.55 ผลลัพธ์ที่ได้คือ ในช่วงต้นสัปดาห์มีฝนตกปานกลางถึงหนักมากในภาคตะวันตกบริเวณจังหวัดตาก กาญจนบุรี ภาคเหนือบริเวณจังหวัดแม่ฮ่องสอน เชียงใหม่ เชียงราย ภาคตะวันออกบริเวณจังหวัดตราด จันทบุรี ภาคใต้ฝั่งตะวันตกบริเวณจังหวัดระนอง และในช่วงปลายสัปดาห์มีฝนตกหนาแน่นในภาคเหนือ

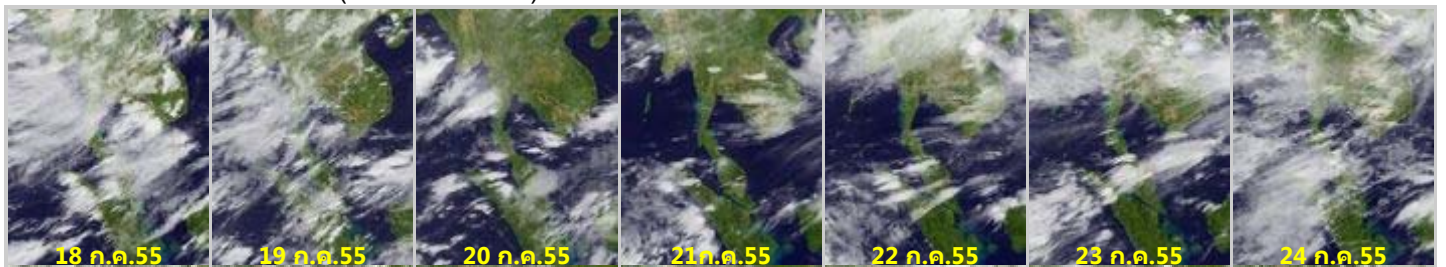
โดยผลลัพธ์ที่ได้จากแบบจำลองมีความสอดคล้องใกล้เคียงกับเหตุการณ์ที่เกิดขึ้นจริง เมื่อเปรียบเทียบกับภาพเรดาร์ตรวจอากาศของกรมอุตุนิยมวิทยา แผนภาพแสดงปริมาณฝนสะสมของสถาบันวิจัยทหารเรืออเมริกา และแผนภาพแสดงปริมาณฝนสะสมของ NASA



Precipitation(mm/day)



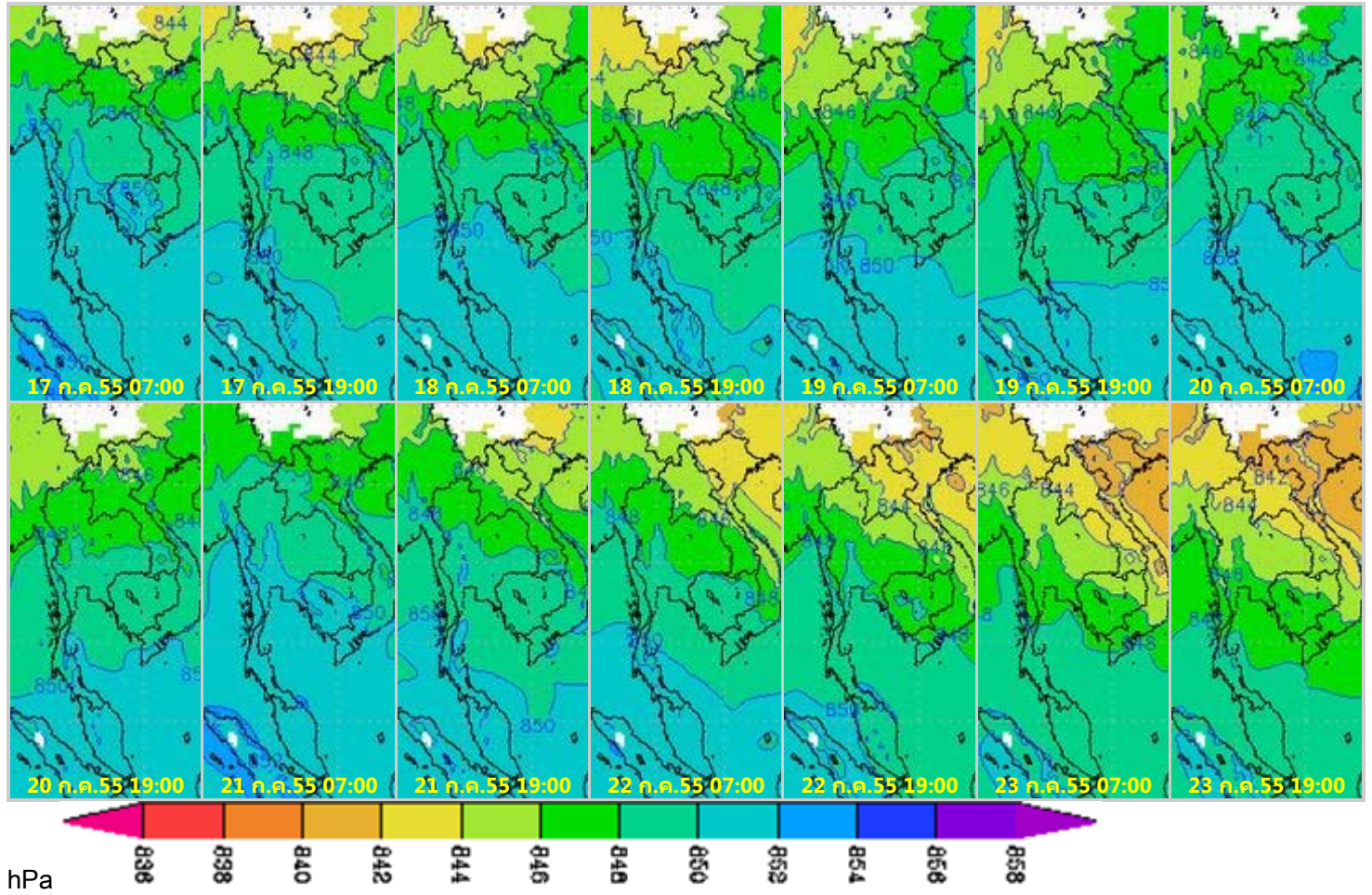
ภาพถ่ายดาวเทียม Goes-9 (11 - 17 ก.ค. 55)





จากภาพถ่ายดาวเทียม Goes-9 พบว่า กลุ่มเมฆปกคลุมภาคเหนือ ภาคตะวันตก ภาคตะวันออกและภาคใต้ ในช่วงต้นสัปดาห์ สำหรับช่วงปลายสัปดาห์ มีกลุ่มเมฆค่อนข้างหนาแน่นปกคลุมภาคเหนือและภาคตะวันออกเฉียงเหนือ ทำให้มีฝนตกปานกลางถึงหนักมาก

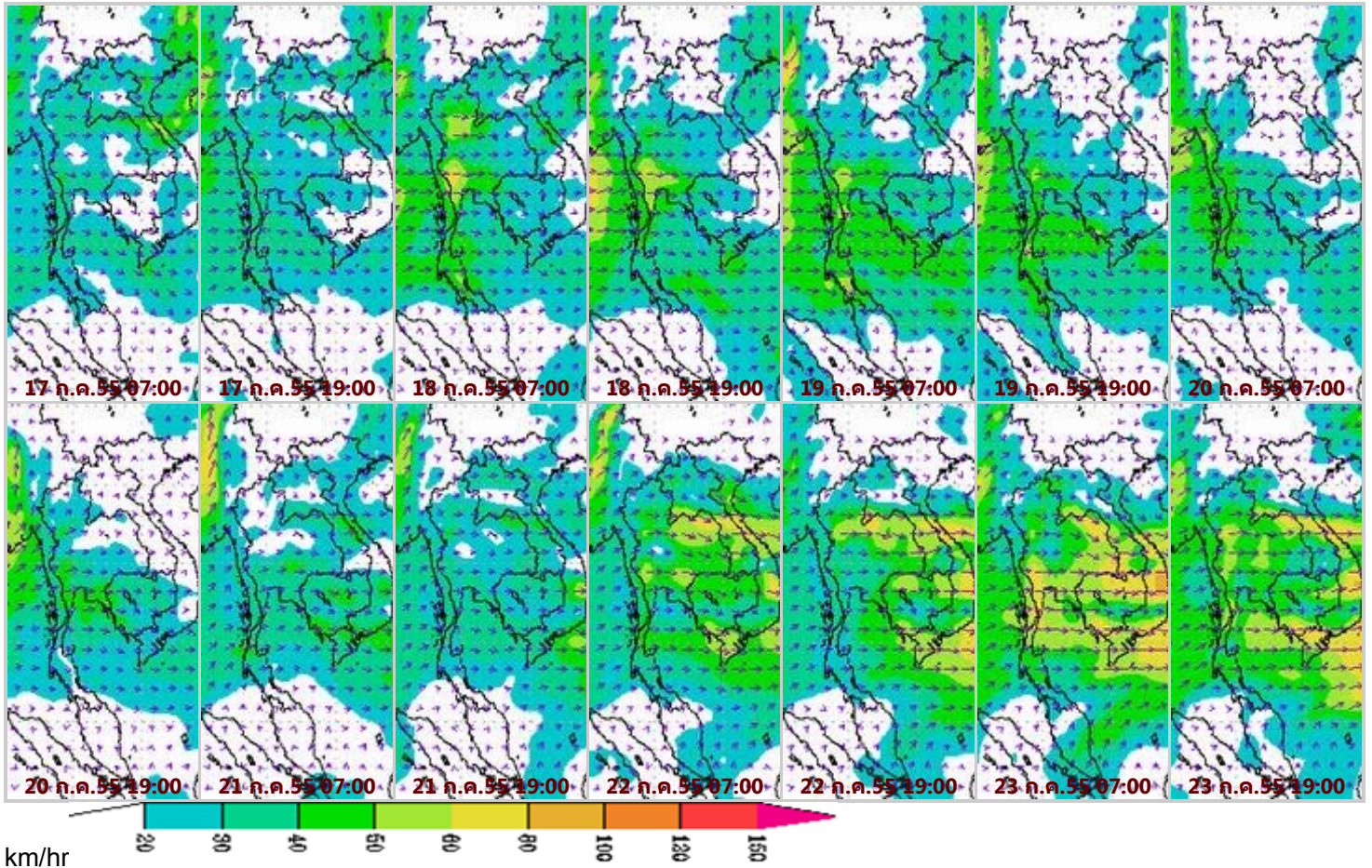
**แผนที่อากาศที่ระดับ 1.5 กิโลเมตร เหนือระดับน้ำทะเล จากแบบจำลองสภาพอากาศ WRF**



จากภาพแผนที่อากาศที่ระดับ 1.5 กิโลเมตร เหนือระดับน้ำทะเล พบว่า ในช่วงปลายสัปดาห์ห่อมความกดอากาศต่ำปกคลุมประเทศไทยตอนบนและภาคตะวันออกเฉียงเหนือ มีค่าประมาณ 842-844 hPa



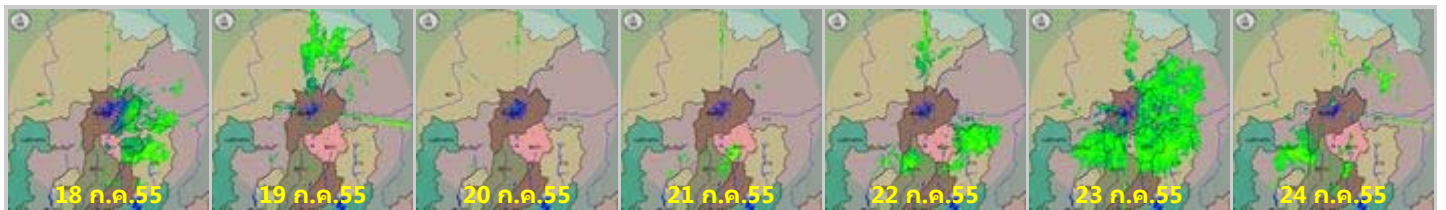
**แผนที่ความเร็วลม 1.5 กิโลเมตร เหนือระดับน้ำทะเล จากแบบจำลองสภาพอากาศ WRF**



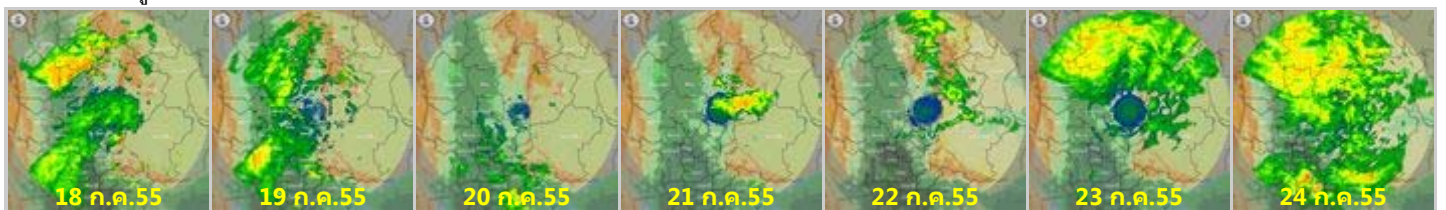
จากภาพแผนที่ความเร็วลมในระดับ 1.5 กิโลเมตร เหนือระดับน้ำทะเล พบว่าช่วงต้นสัปดาห์ถึงกลางสัปดาห์ มีลมตะวันตกเฉียงใต้ที่พัดผ่านทะเลอันดามันมีกำลังปานกลาง จากนั้นในช่วงวันที่ 22 ก.ค. 55 พายุโซนร้อน "วีเซนเต" (VICENTE) มีศูนย์กลางอยู่ห่างประมาณ 450 กิโลเมตร ทางทิศตะวันออกเฉียงนอกของเกาะไหหลำ ส่งผลให้มรสุมตะวันตกเฉียงใต้ที่พัดผ่านประเทศมีกำลังค่อนข้างแรง โดยความเร็วลมอยู่ที่ 60-80 กิโลเมตรต่อชั่วโมง

**เครือข่ายภาพเรดาร์กรมอุตุนิยมวิทยา**

เรดาร์เชียงใหม่

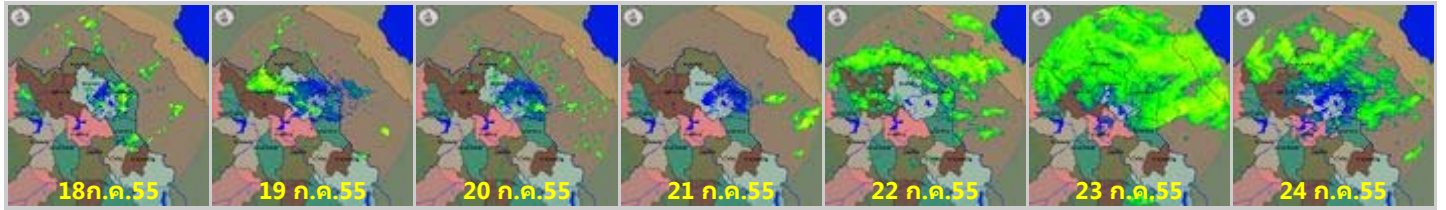


เรดาร์เพชรบูรณ์





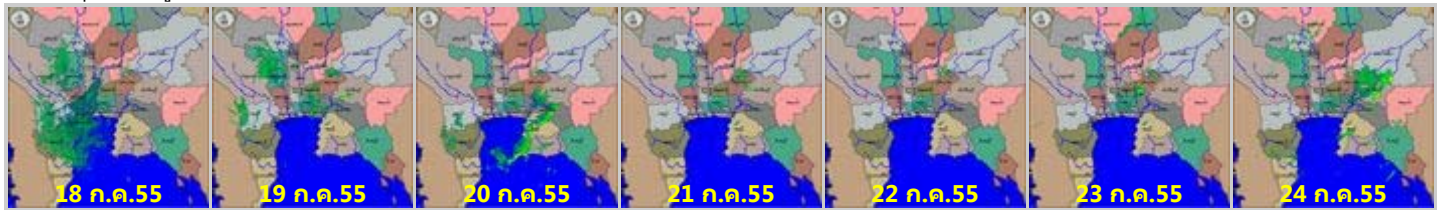
### เรดาร์สกลนคร



### เรดาร์อุบลราชธานี



### เรดาร์สุพรรณภูมิ

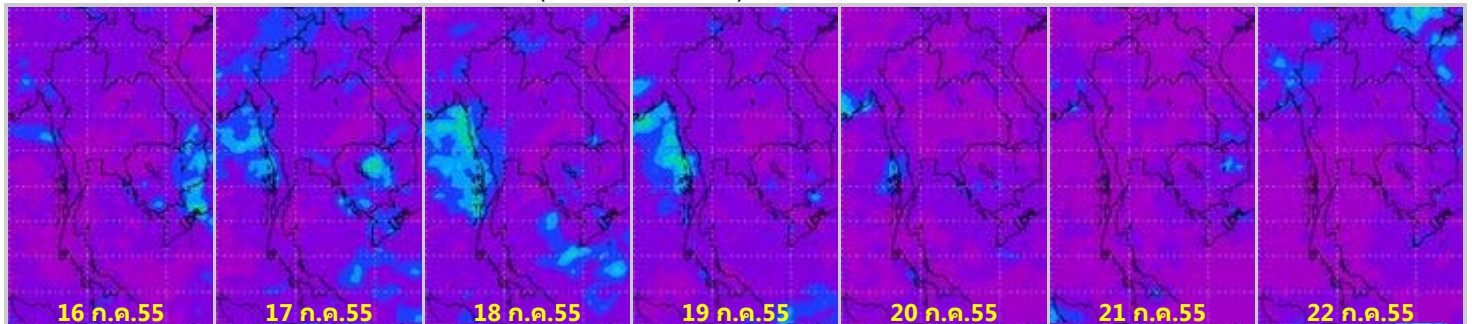


### เรดาร์ชุมพร

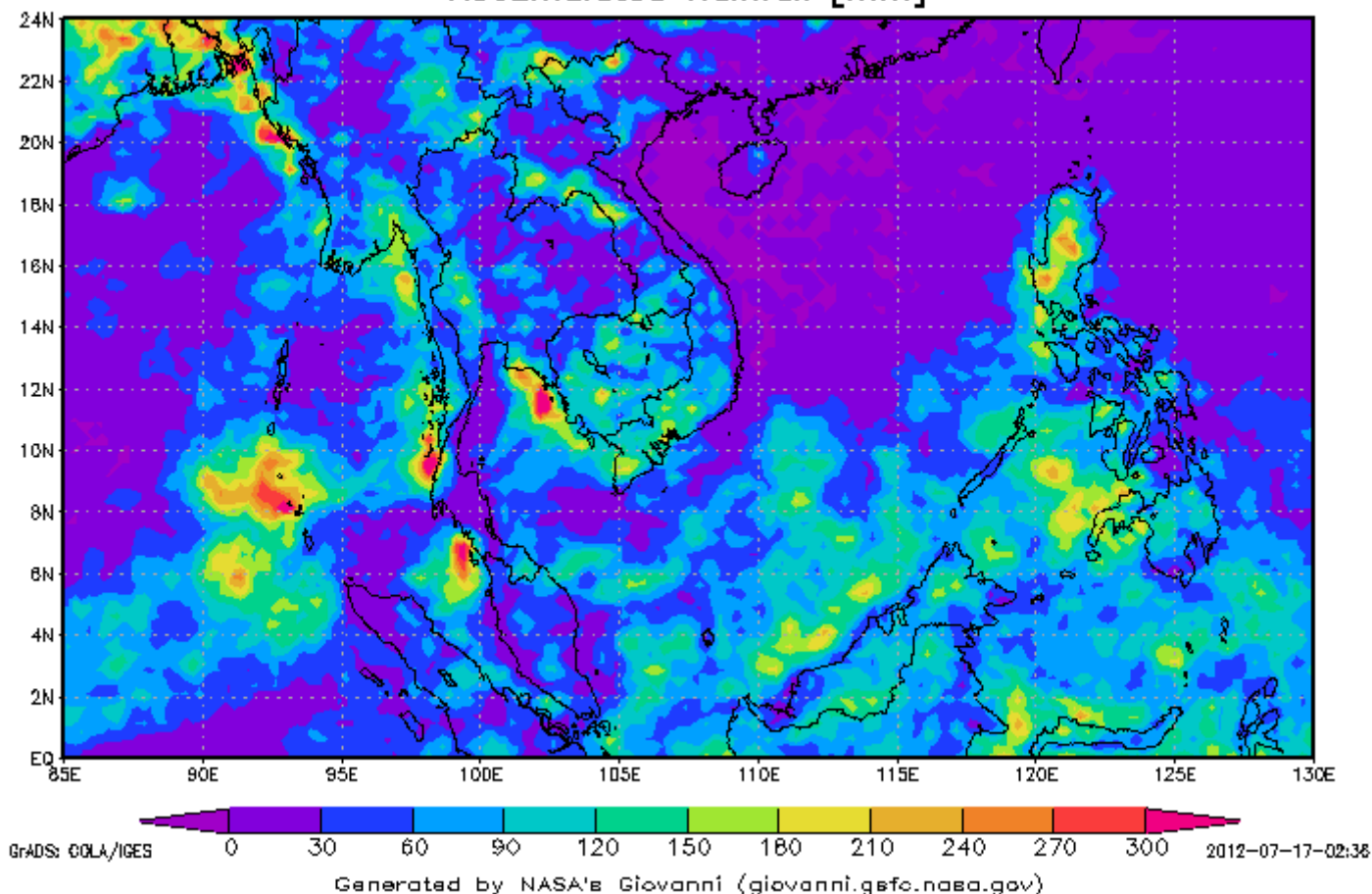


ข้อมูลจากเครือข่ายภาพเรดาร์กรมอุตุนิยมวิทยา พบว่า ภาคเหนือมีฝนตกตลอดทั้งสัปดาห์ โดยมีฝนมากในช่วงปลายสัปดาห์ ภาคตะวันตก ภาคตะวันออก ภาคใต้ มีฝนมากในช่วงต้นสัปดาห์ ภาคตะวันออกเฉียงเหนือมีฝนมากในช่วงปลายสัปดาห์ ส่วนภาคกลาง กรุงเทพฯและปริมณฑล มีฝนเล็กน้อยตลอดทั้งสัปดาห์

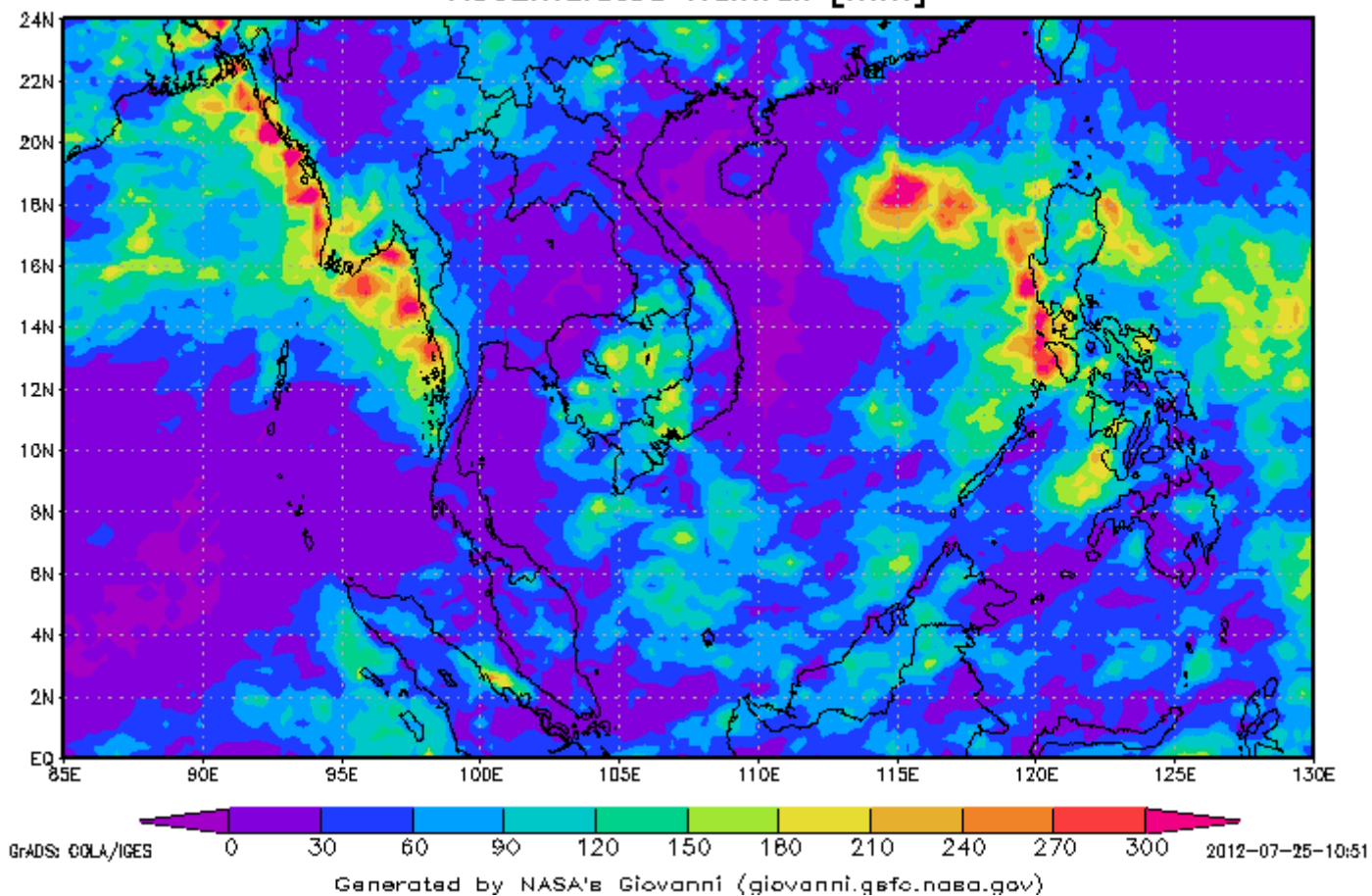
### แผนภาพแสดงปริมาณฝนสะสมจาก NASA ( 16 - 22 ก.ค.55 )



3-hourly TMPA-RT 00Z09Jul2012-00Z16Jul2012  
Accumulated Rainfall [mm]



3-hourly TMPA-RT 00Z16Jul2012-00Z22Jul2012  
Accumulated Rainfall [mm]

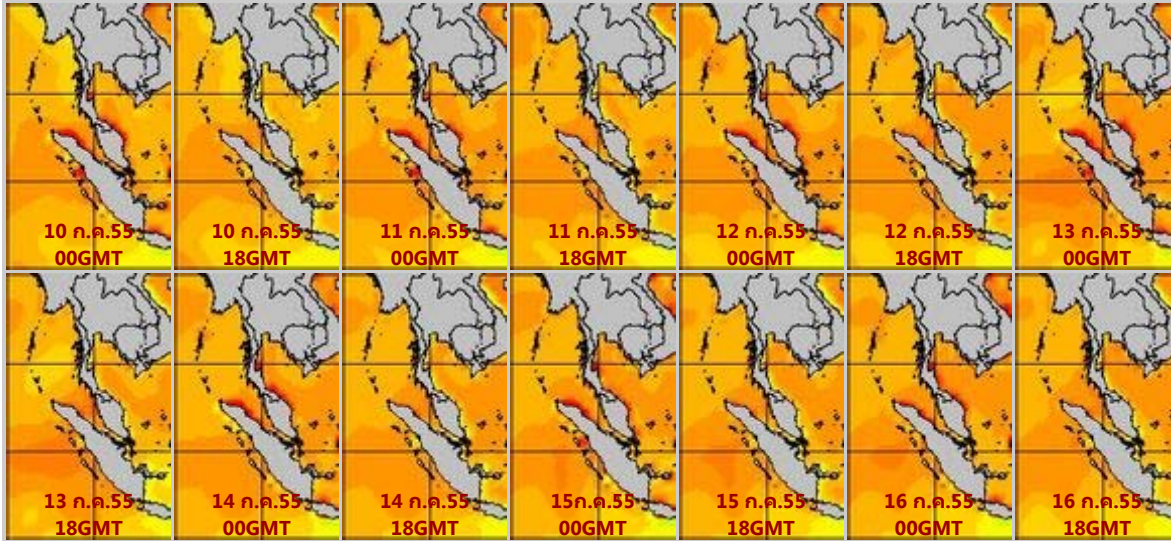




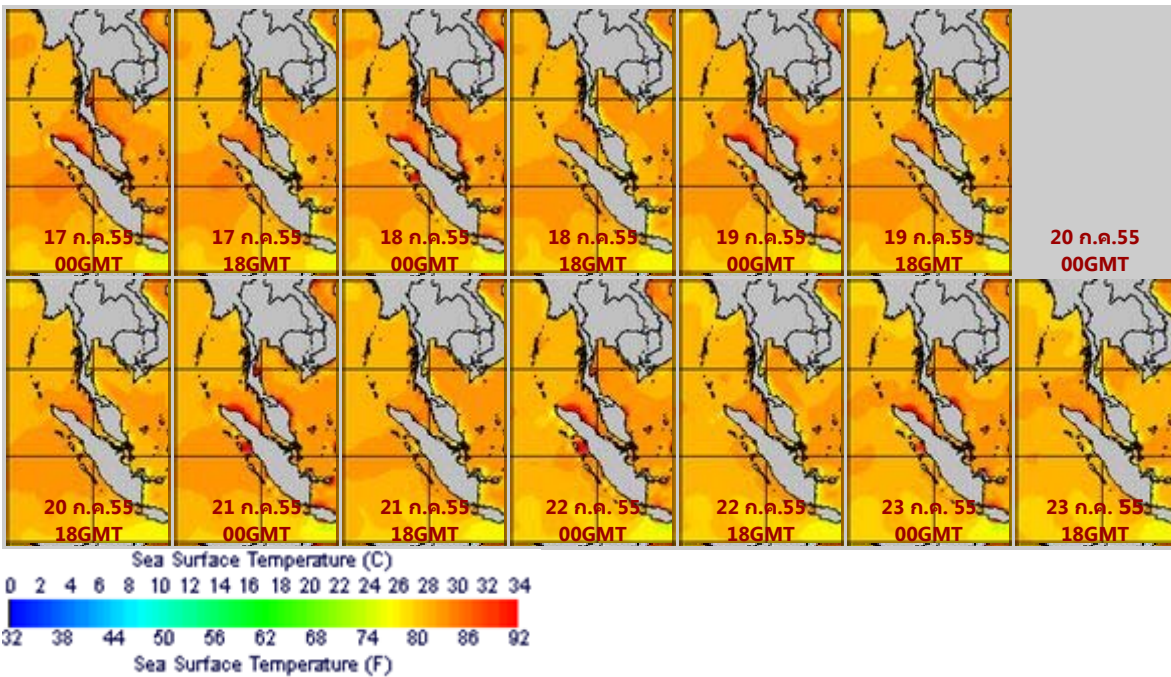
จากแผนภาพแสดงปริมาณฝนสะสมของ NASA พบว่าสัปดาห์นี้ปริมาณฝนลดลงจากสัปดาห์ที่แล้ว แต่ยังคงมีกลุ่มฝนกระจุกตัวบริเวณภาคเหนือ ภาคตะวันตก ภาคใต้ฝั่งตะวันตกและภาคตะวันออกเฉียงเหนือตอนบน

แผนภาพแสดงอุณหภูมิพื้นผิวน้ำทะเล (17 - 23 ก.ค. 55 วันละ 2 ภาพ 06GMT และ 18GMT)

### สัปดาห์ก่อนหน้า

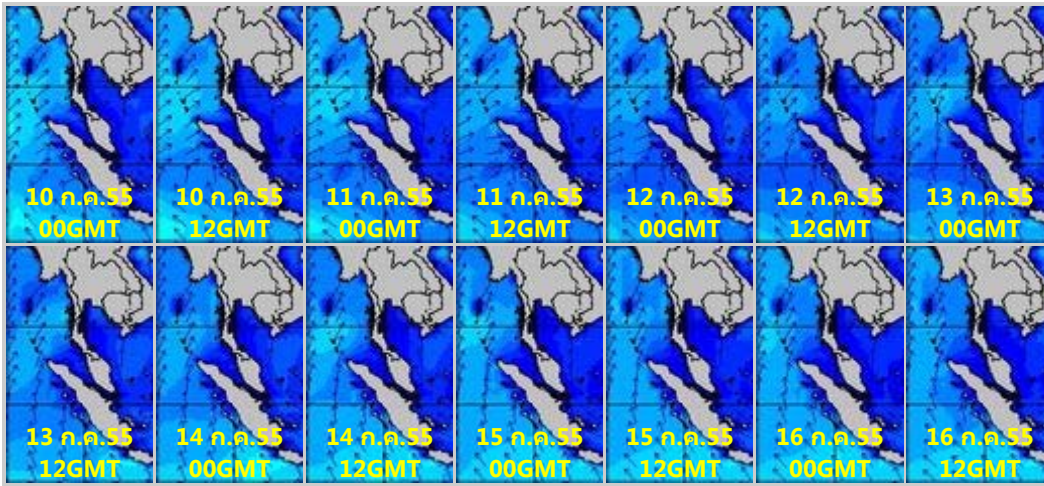


### สัปดาห์นี้

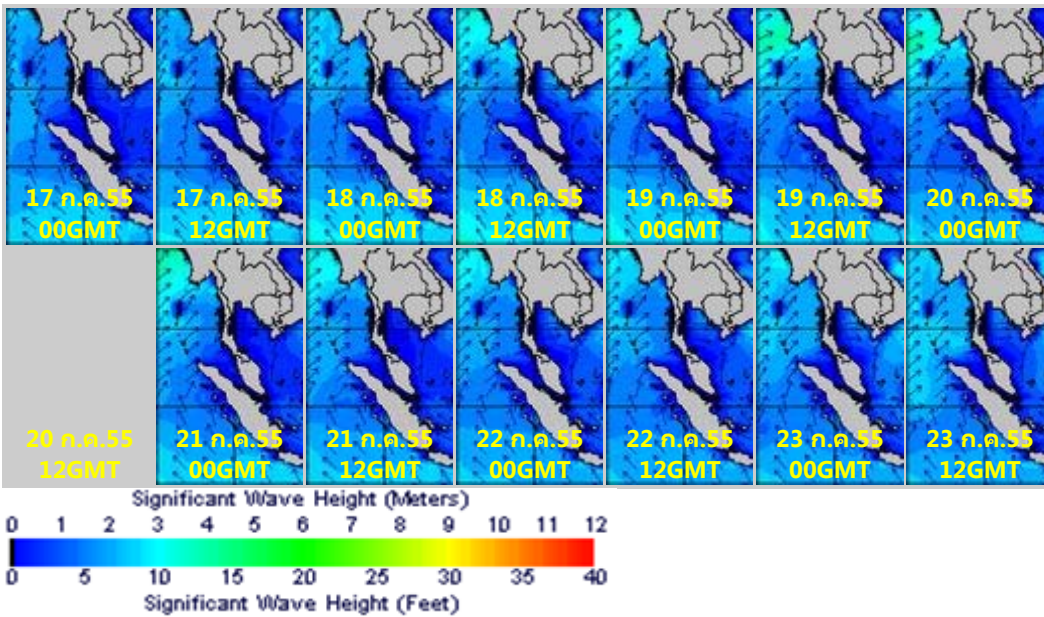


จากแผนภาพแสดงอุณหภูมิพื้นผิวน้ำทะเลฝั่งอันดามันและฝั่งอ่าวไทย พบว่าช่วงวันที่ 17 - 23 ก.ค. 55 อุณหภูมิฝั่งอันดามันอยู่ที่ประมาณ 27 - 29 องศาเซลเซียส ส่วนฝั่งอ่าวไทยอุณหภูมิอยู่ที่ประมาณ 26 - 28 องศาเซลเซียส

**แผนภาพแสดงความสูงของคลื่น (17 - 23 ก.ค. 55 วันละ 2 ภาพ 00GMT และ 12GMT)  
สัปดาห์ก่อนหน้า**



**สัปดาห์นี้**



แผนภาพแสดงความสูงของคลื่นบริเวณฝั่งอ่าวไทยและอันดามัน พบว่าตลอดสัปดาห์ฝั่งอันดามันทะเลมีคลื่นสูง 2 เมตร สำหรับฝั่งอ่าวไทยทะเลมีคลื่นสูงประมาณ 1 - 2 เมตร

**ปริมาณฝน**

สัปดาห์นี้ภาคเหนือมีฝนตกหนักบริเวณจังหวัดแม่ฮ่องสอน เชียงราย น่าน แพร่และพะเยา ภาคตะวันออกเฉียงเหนือบริเวณจังหวัดสกลนคร ภาคตะวันออกบริเวณจังหวัดระยอง จันทบุรี และตราด ภาคตะวันตกบริเวณจังหวัดตาก และกาญจนบุรี สำหรับภาคใต้บริเวณจังหวัดระนอง นครศรีธรรมราช สุราษฎร์ธานี สตูล ภูเก็ตและนราธิวาส สำหรับภาคกลาง กรุงเทพฯและปริมณฑล มีปริมาณฝนเล็กน้อย จากการตรวจวัดปริมาณฝนสะสม 7 วัน ของสถานีตรวจอากาศกรมอุตุนิยมวิทยา พบว่าปริมาณฝนสะสมสูงสุดอยู่ที่สถานีแม่สอด ตราด และทุ่งช้าง โดยวัดปริมาณฝนได้ 127.3 117.0 และ 100.0 มิลลิเมตร ตามลำดับ



สถานี	ปริมาณฝนสะสมตั้งแต่ต้นปี		เพิ่มขึ้น
	16/07/55	23/07/55	
แม่สอด	736	915.1	127.3
ตราด	2389.2	2516.5	117
ทุ่งช้าง	583.8	700.8	100
เขื่อนภูมิพล	395.2	401.6	99.1
พระแสง สอท.	1229.3	1254	97.1
ฉวาง	1076.5	1100.9	84.5
สตูล	1335.5	1353	81.1
เขียงราย สกษ.	949.6	1030.7	80.9
ทองผาภูมิ	857.2	954.3	73.2
สุราษฎร์ธานี สกษ.	894.8	895.3	69.6
ท่าพระ สกษ.	621.8	625.5	66.8
ภูเก็ต (ศูนย์ฯ)	1748	1781.3	63.5
น่าน	746.8	791.1	61.1
ระนอง	2961.7	3025.2	57.9
กรุงเทพฯ บางนา สกษ.	429.5	457.1	57.3
พะเยา	422.5	479.8	54.5

### ปริมาณน้ำในอ่างเก็บน้ำ

รายงานข้อมูลน้ำในเขื่อนจากกรมชลประทาน ณ วันที่ 24 ก.ค.55 พบว่าในช่วงหนึ่งสัปดาห์ที่ผ่านมา ปริมาณน้ำเก็บกักทั่วประเทศ อยู่ที่ 36,926 ล้านลูกบาศก์เมตร เพิ่มขึ้นจากสัปดาห์ที่แล้ว ( 17 ก.ค.55 ) 130 ล้านลูกบาศก์เมตร โดยเขื่อนที่มีปริมาณน้ำกักเก็บต่ำกว่า 30% ได้แก่ เขื่อนแควน้อย(25%) เขื่อนลำปาว (26%) เขื่อนอุบลรัตน์ (28%) เขื่อนจุฬาภรณ์(26%) เขื่อนห้วยหลวง (29%) เขื่อนน้ำพุง(27%) เขื่อนป่าสักฯ(12%) เขื่อนทับเสลา(28%) เขื่อนคลองสียัด(26%) เขื่อนขุนด่านฯ(25%) เขื่อนปราณบุรี(22%) ด้านเขื่อนภูมิพลและเขื่อนสิริกิติ์ มีปริมาณน้ำกักเก็บคงเหลือ 45% และ 44% ตามลำดับ

อ่างเก็บน้ำ	2012-07-17		2012-07-24		เพิ่มขึ้น/ลดลง	
	ปริมาตรน้ำ (ล้าน ลบ.ม.)	% เทียบกับ รนก.	ปริมาตรน้ำ (ล้าน ลบ.ม.)	% เทียบกับ รนก.	ปริมาตรน้ำ (ล้าน ลบ.ม.)	% เทียบกับ รนก.
<b>ภาคเหนือ</b>						
ภูมิพล (2)	6,097	45	6,071	45	-26	-0.19
สิริกิติ์ (2)	4,139	44	4,139	44	0	0.00
แม่จัด	99	37	95	36	-4	-1.51
กัวลม	44	42	50	47	6	5.66
แม่กวง	104	40	99	38	-5	-1.90
กัวคหมา	63	37	58	34	-5	-2.94
แควน้อย	220	23	235	25	15	1.60
<b>รวมภาคเหนือ</b>	<b>10,766</b>	<b>38</b>	<b>10,747</b>	<b>38</b>	<b>-19</b>	<b>0.10</b>
<b>ภาคตะวันออกเฉียงเหนือ</b>						
ลำปาว	564	28	522	26	-42	-2.12
ลำตะคอง	124	39	117	37	-7	-2.23
ลำพระเพลิง	42	38	36	33	-6	-5.45
น้ำอูน	306	59	294	57	-12	-2.31
อุบลรัตน์ (2)	718	30	685	28	-33	-1.36
สิรินธร (2)	948	48	959	49	11	0.56
จุฬาภรณ์ (2)	42	26	42	26	0	0.00

ห้วยหลวง	43	32	39	29	-4	-2.96
ลำนางรอง	77	64	74	61	-3	-2.48
มูลบน	57	40	53	38	-4	-2.84
น้ำพุง (2)	46	28	45	27	-1	-0.60
ลำแซะ	124	45	113	41	-11	-4.00
<b>รวมภาคตะวันออกเฉียงเหนือ</b>	<b>3,091</b>	<b>40</b>	<b>2,979</b>	<b>38</b>	<b>-112</b>	<b>-2.15</b>
<b>ภาคกลาง</b>						
ป่าสักฯ	96	12	95	12	-1	-0.13
กระเสียว	91	38	93	39	2	0.83
ทับเสลา	44	28	44	28	0	0.00
<b>รวมภาคกลาง</b>	<b>231</b>	<b>26</b>	<b>232</b>	<b>26</b>	<b>1</b>	<b>0.24</b>
<b>ภาคตะวันตก</b>						
ศรีนครินทร์ (2)	12,606	71	12,657	71	51	0.29
วชิราลงกรณ (2)	4,612	52	4,871	55	259	2.92
<b>รวมภาคตะวันตก</b>	<b>17,218</b>	<b>62</b>	<b>17,528</b>	<b>63</b>	<b>310</b>	<b>1.61</b>
<b>ภาคตะวันออก</b>						
บางพระ	64	55	63	54	-1	-0.85
หนองปลาไหล	76	46	73	45	-3	-1.83
คลองสียัด	113	27	111	26	-2	-0.48
ขุนด่านปราการชล	54	24	56	25	2	0.89
ประแสร์	122	49	120	48	-2	-0.81
<b>รวมภาคตะวันออก</b>	<b>429</b>	<b>40</b>	<b>423</b>	<b>40</b>	<b>-6</b>	<b>-0.62</b>
<b>ภาคใต้</b>						
แก่งกระจาน	281	40	296	42	15	2.11
ปราณบุรี	74	21	76	22	2	0.58
รัชชประภา (2)	3,915	69	3,872	69	-43	-0.76
บางลา (2)	791	54	773	53	-18	-1.24
<b>รวมภาคใต้</b>	<b>5,061</b>	<b>46</b>	<b>5,017</b>	<b>46</b>	<b>-44</b>	<b>0.17</b>
<b>รวมทั้งประเทศ</b>	<b>36,796</b>	<b>40</b>	<b>36,926</b>	<b>40</b>	<b>130</b>	<b>-0.71</b>