

รายงานข้อมูลน้ำรายสัปดาห์ ครั้งที่ 29/2555 (ระหว่างวันที่ 11 - 17 ก.ค. 55)

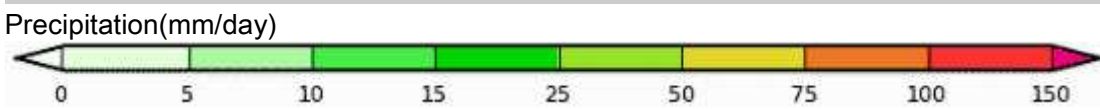
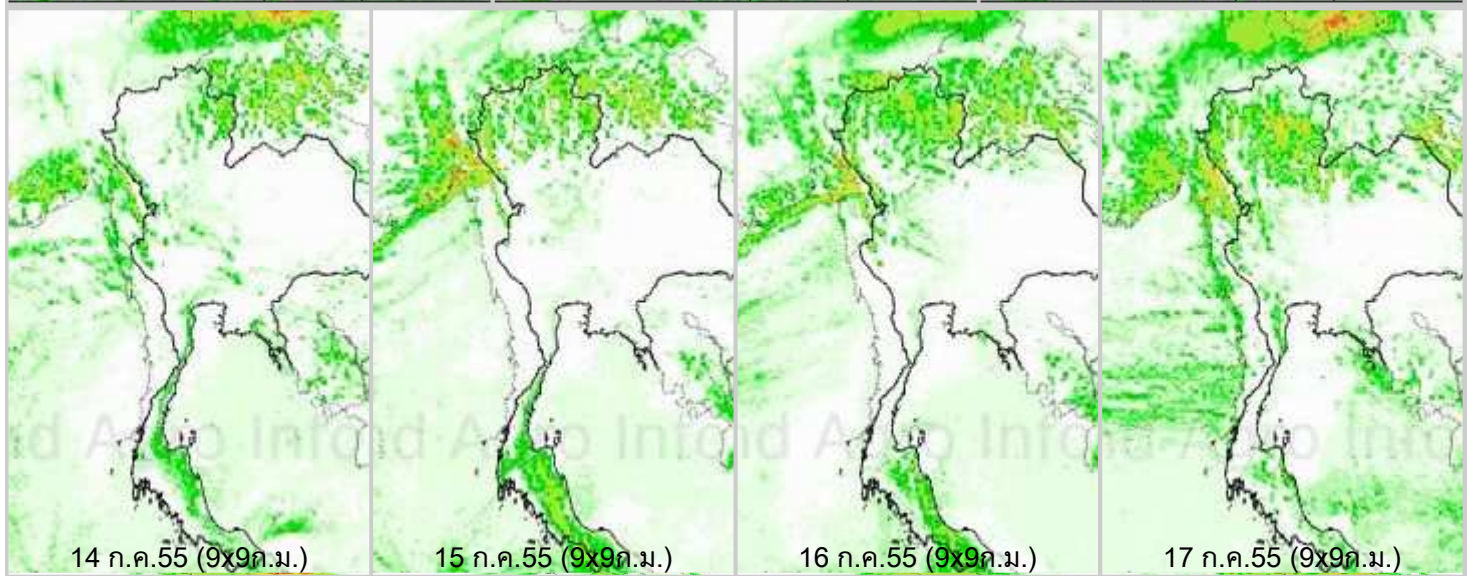
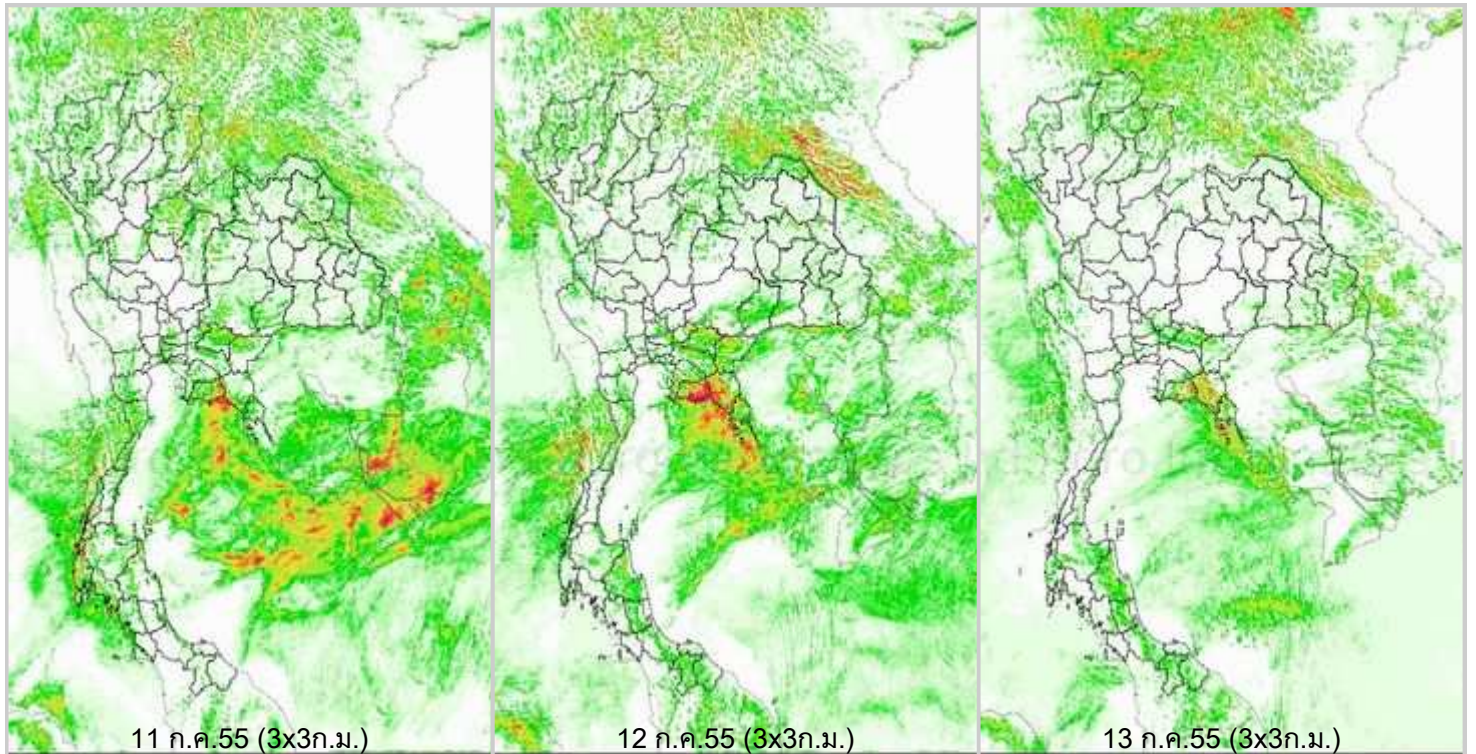
สรุปข้อมูลน้ำรายสัปดาห์

1. สัปดาห์นี้ภาคเหนือมีฝนตกหนักบริเวณจังหวัดเชียงราย และน่าน ภาคตะวันออกเฉียงเหนือบริเวณจังหวัดนครพนม และมหาสารคาม ภาคตะวันออกบริเวณจังหวัดปราจีนบุรี ระยอง จันทบุรี และตราด สำหรับภาคใต้บริเวณจังหวัดระนอง พังงา สตูล และนราธิวาส ภาคกลางบริเวณจังหวัดสุพรรณบุรี พระนครศรีอยุธยา กรุงเทพฯและปริมณฑล จากการตรวจวัดปริมาณฝนสะสม 7 วัน ของสถานีตรวจอากาศกรมอุตุนิยมวิทยา พบว่าปริมาณฝนสะสมสูงสุดอยู่ที่สถานีพลั่ว สกษ.ระนอง และจันทบุรี โดยวัดปริมาณฝนได้ 315.5 231.3 และ 223.7 มิลลิเมตร ตามลำดับ
2. อุณหภูมิฝั่งอันดามันอยู่ที่ประมาณ 27 - 29 องศาเซลเซียส ส่วนฝั่งอ่าวไทยอุณหภูมิอยู่ที่ประมาณ 26 - 28 องศาเซลเซียส ส่วนความสูงของคลื่นบริเวณฝั่งอ่าวไทยและอันดามัน พบว่าตลอดสัปดาห์ฝั่งอันดามันทะเลมีคลื่นสูง 2 - 3 เมตร สำหรับฝั่งอ่าวไทยทะเลมีคลื่นสูงประมาณ 1 - 2 เมตร
3. รายงานข้อมูลน้ำในเขื่อนจากกรมชลประทาน ณ วันที่ 17 ก.ค.55 พบว่าในช่วงหนึ่งสัปดาห์ที่ผ่านมาปริมาณน้ำเก็บกักทั่วประเทศ อยู่ที่ 36,796 ล้านลูกบาศก์เมตร ลดลงจากสัปดาห์ที่แล้ว (10 ก.ค.55) 54 ล้านลูกบาศก์เมตร โดยเขื่อนที่มีปริมาณน้ำกักเก็บต่ำกว่า 30% ได้แก่ เขื่อนแควน้อย(23%) เขื่อนลำปาว (28%) เขื่อนจุฬาภรณ์(26%) เขื่อนน้ำพุง(28%) เขื่อนป่าสักฯ(12%) เขื่อนทับเสลา(28%) เขื่อนคลองสียัด(27%) เขื่อนชนแดนฯ(24%) เขื่อนปราณบุรี(21%) ด้านเขื่อนภูมิพลและเขื่อนสิริกิติ์ มีปริมาณน้ำกักเก็บคงเหลือ 45% และ 44% ตามลำดับ

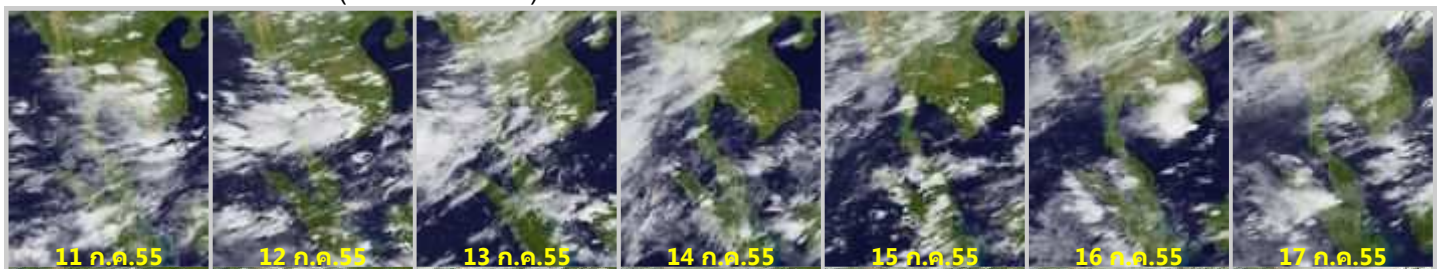
แผนภาพคาดการณ์ปริมาณฝนรายวันล่วงหน้า 7 วัน ความละเอียด 3x3 กิโลเมตร และ 9x9 จากแบบจำลองสภาพอากาศ(WRF Model) คาดการณ์เมื่อวันที่ 11 ก.ค.55

จากแผนภาพคาดการณ์ปริมาณฝนสะสมรายวันล่วงหน้า 7 วัน ความละเอียด 3x3 กิโลเมตร และ 9x9 กิโลเมตร จากแบบจำลองสภาพอากาศ WRF โดยคาดการณ์เมื่อวันที่ 11 ก.ค.55 ผลลัพธ์ที่ได้คือ ในช่วงต้นสัปดาห์มีฝนตกหนักในภาคตะวันออกโดยเฉพาะบริเวณจังหวัดระยอง จันทบุรี และตราด และในช่วงปลายสัปดาห์มีฝนตกหนาแน่นในภาคเหนือและภาคใต้

โดยผลลัพธ์ที่ได้จากแบบจำลองมีความสอดคล้องใกล้เคียงกับเหตุการณ์ที่เกิดขึ้นจริง เมื่อเปรียบเทียบกับภาพเรดาร์ตรวจอากาศของกรมอุตุนิยมวิทยา แผนภาพแสดงปริมาณฝนสะสมของสถาบันวิจัยทหารเรืออเมริกา และแผนภาพแสดงปริมาณฝนสะสมของ NASA

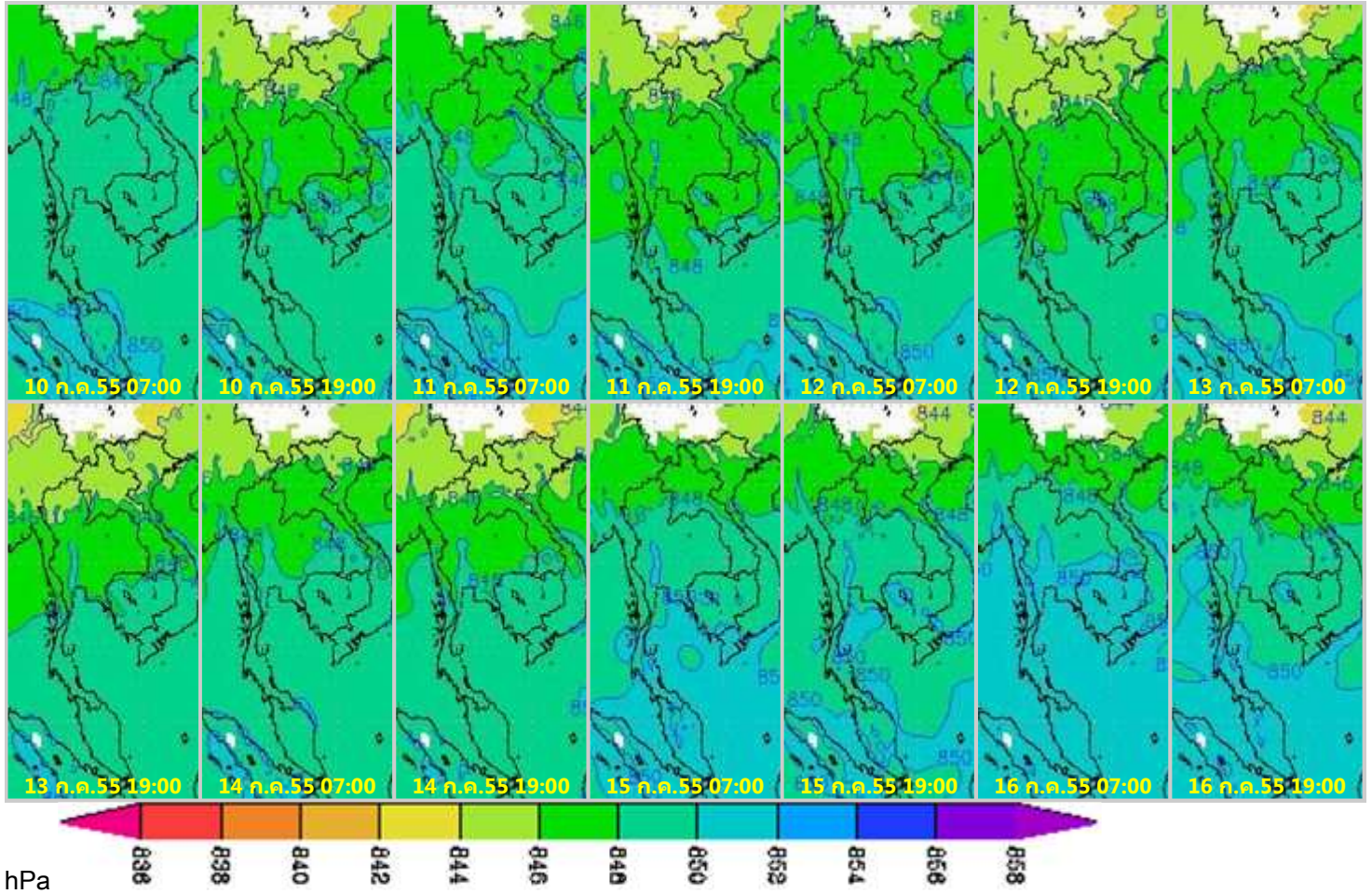


ภาพถ่ายดาวเทียม Goes-9 (11 - 17 ก.ค. 55)



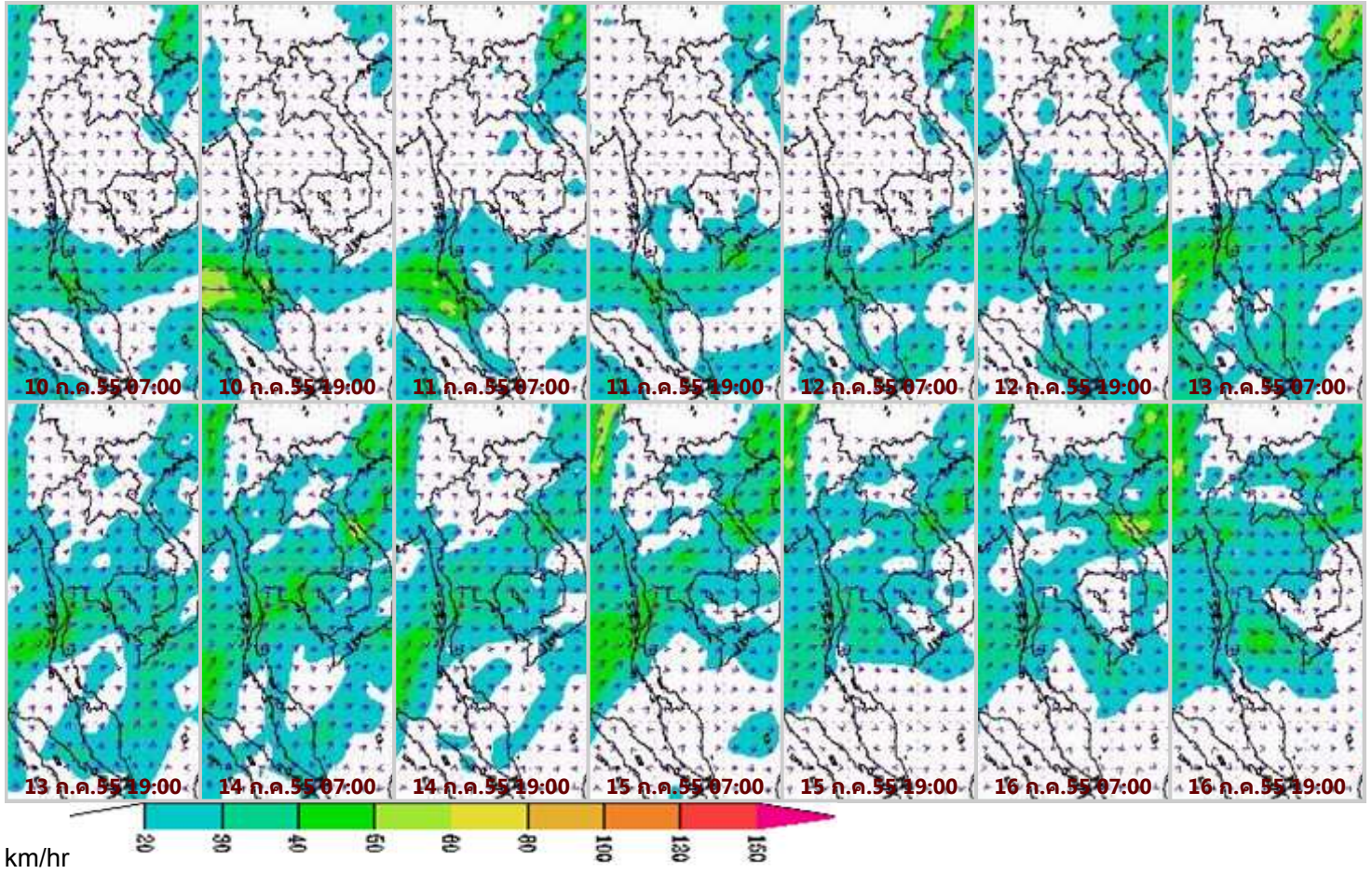
จากภาพถ่ายดาวเทียม Goes-9 พบว่า กลุ่มเมฆปกคลุมภาคตะวันออกเฉียงเหนือ ภาคกลาง ภาคตะวันออก และภาคใต้ในช่วงต้นสัปดาห์ สำหรับภาคเหนือมีกลุ่มเมฆปกคลุมในช่วงปลายสัปดาห์ ทำให้ประเทศไทยมีฝนตกกระจายในหลายพื้นที่ตลอดสัปดาห์

แผนที่อากาศที่ระดับ 1.5 กิโลเมตร เหนือระดับน้ำทะเล จากแบบจำลองสภาพอากาศ WRF



จากภาพแผนที่อากาศที่ระดับ 1.5 กิโลเมตร เหนือระดับน้ำทะเล พบว่า ในช่วงต้นสัปดาห์ถึงกลางสัปดาห์ หย่อมความกดอากาศต่ำปกคลุมประเทศไทยตอนบนบริเวณภาคเหนือ ภาคตะวันออกเฉียงเหนือ ภาคกลาง และ ภาคตะวันออกมีค่าประมาณอยู่ที่ 846-848 hPa

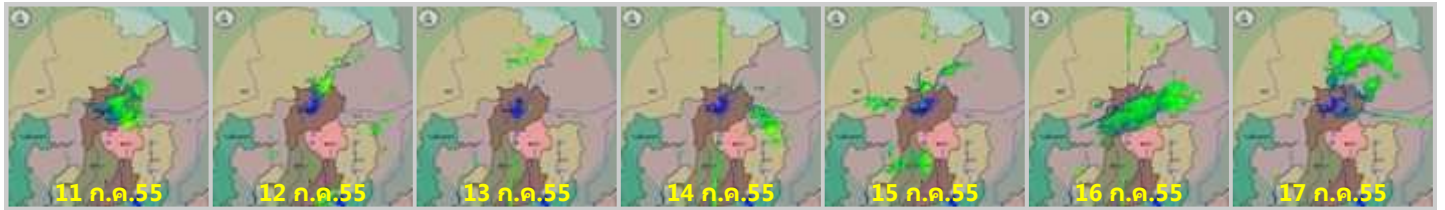
แผนที่ความเร็วลม 1.5 กิโลเมตร เหนือระดับน้ำทะเล จากแบบจำลองสภาพอากาศ WRF



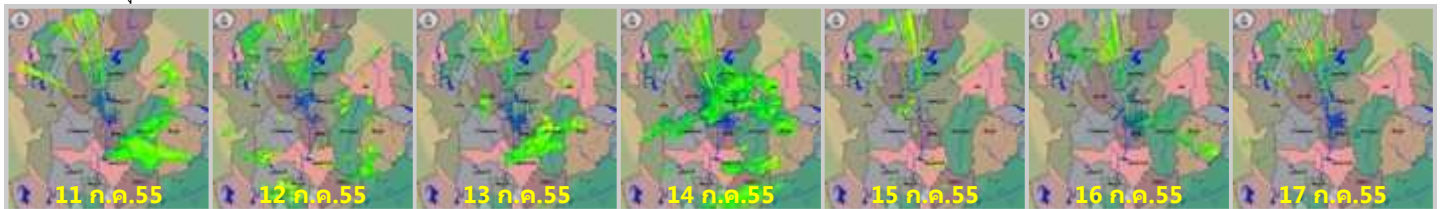
จากภาพแผนที่ความเร็วลมในระดับ 1.5 กิโลเมตร เหนือระดับน้ำทะเล พบว่า เกือบตลอดสัปดาห์ มีลมพัดมาทางตะวันออกเฉียงใต้ที่พัดผ่านทะเลอันดามันมีกำลังอ่อนลง โดยมีความเร็วลมอยู่ที่ 40-50 กิโลเมตรต่อชั่วโมง

เครือข่ายภาพเรดาร์กรมอุตุนิยมวิทยา

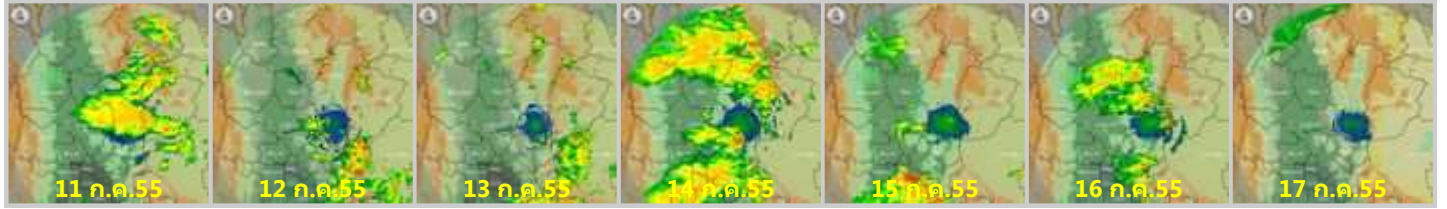
เรดาร์เชียงใหม่



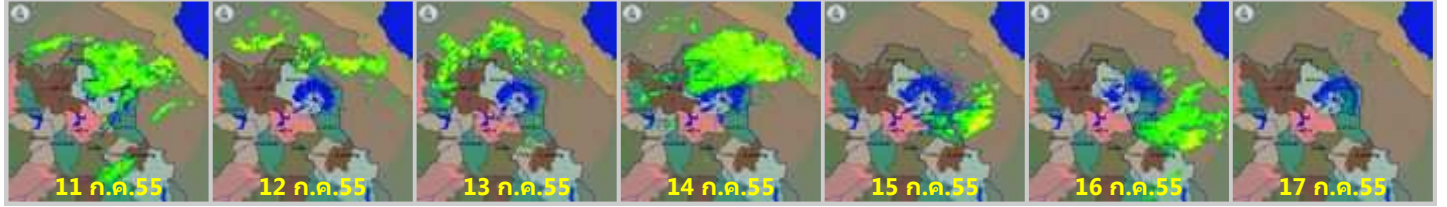
เรดาร์พิษณุโลก



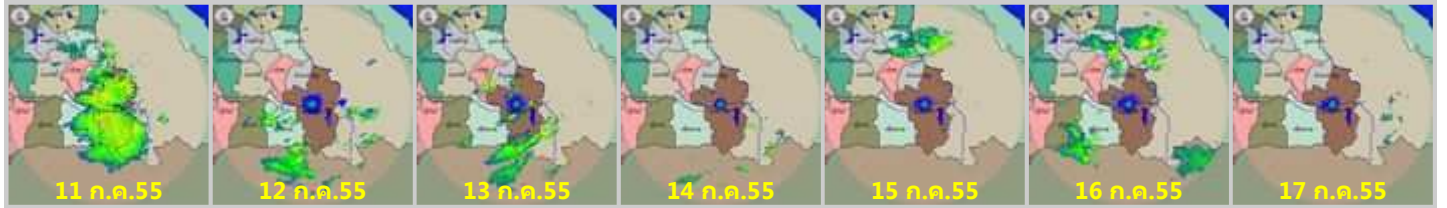
เรดาร์เพชรบูรณ์



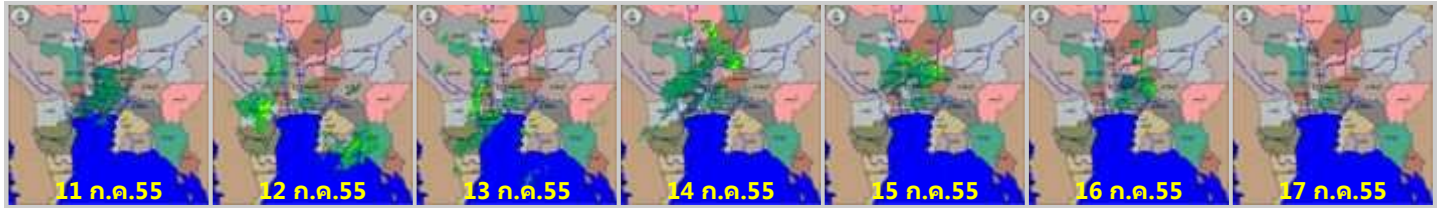
เรดาร์สกลนคร



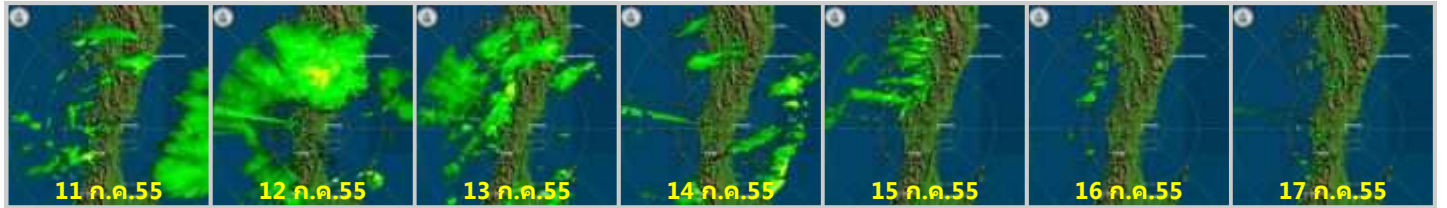
เรดาร์อุบลราชธานี



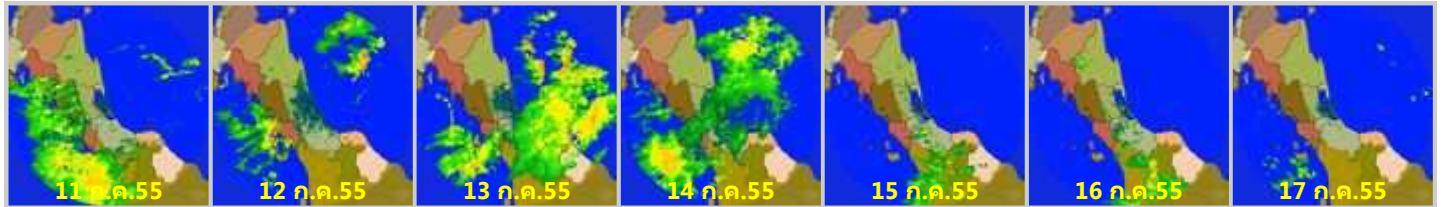
เรดาร์สุพรรณภูมิ



เรดาร์ชุมพร



เรดาร์สงขลา

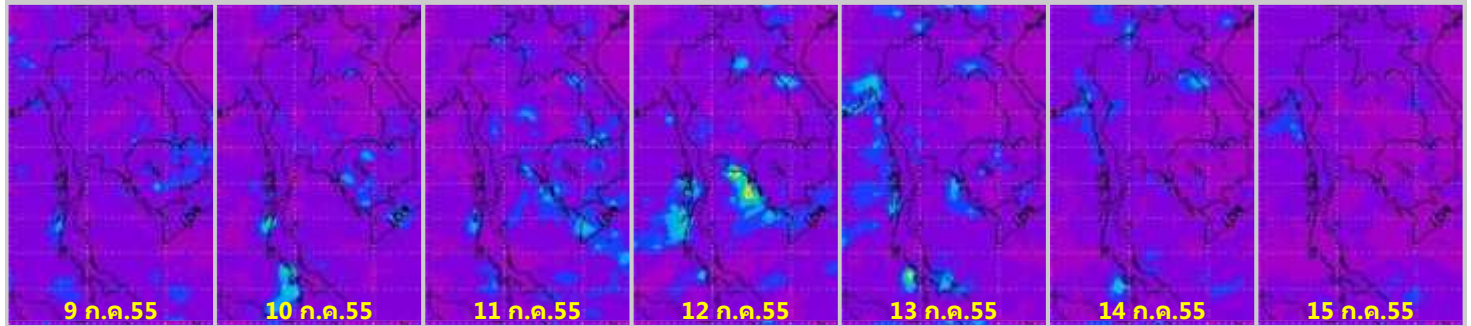


**เครือข่ายภาพเรดาร์สำนักระบายน้ำกรุงเทพ
เรดาร์ภาชีเจริญ**

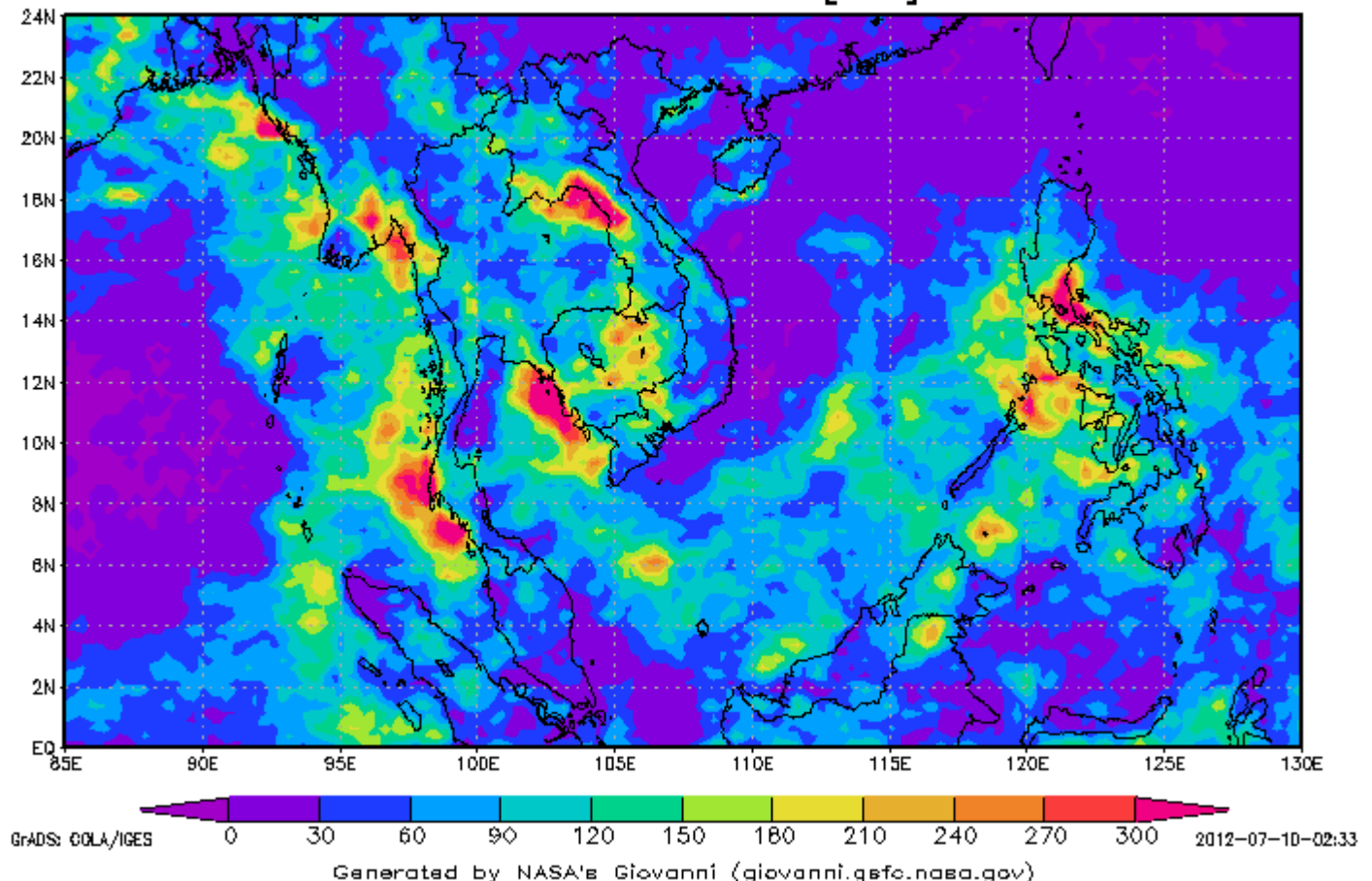


ข้อมูลจากเครือข่ายภาพเรดาร์กรมอุตุนิยมวิทยา และจากสำนักระบายน้ำกรุงเทพ พบว่า ภาคเหนือมีฝนตกเล็กน้อยตลอดสัปดาห์โดยมีฝนตกหนักในบางพื้นที่ ภาคตะวันออกเฉียงเหนือมีฝนมากในช่วงต้นสัปดาห์บริเวณตอนบนและตอนล่างของภาค ภาคกลาง กรุงเทพฯ และปริมณฑลมีฝนตกกระจายในหลายพื้นที่ตลอดทั้งสัปดาห์ ภาคตะวันออกมีฝนมากในช่วงต้นสัปดาห์ สำหรับภาคใต้มีฝนมากในช่วงต้นสัปดาห์จนถึงกลางสัปดาห์ โดยเฉพาะบริเวณภาคใต้ตอนล่าง

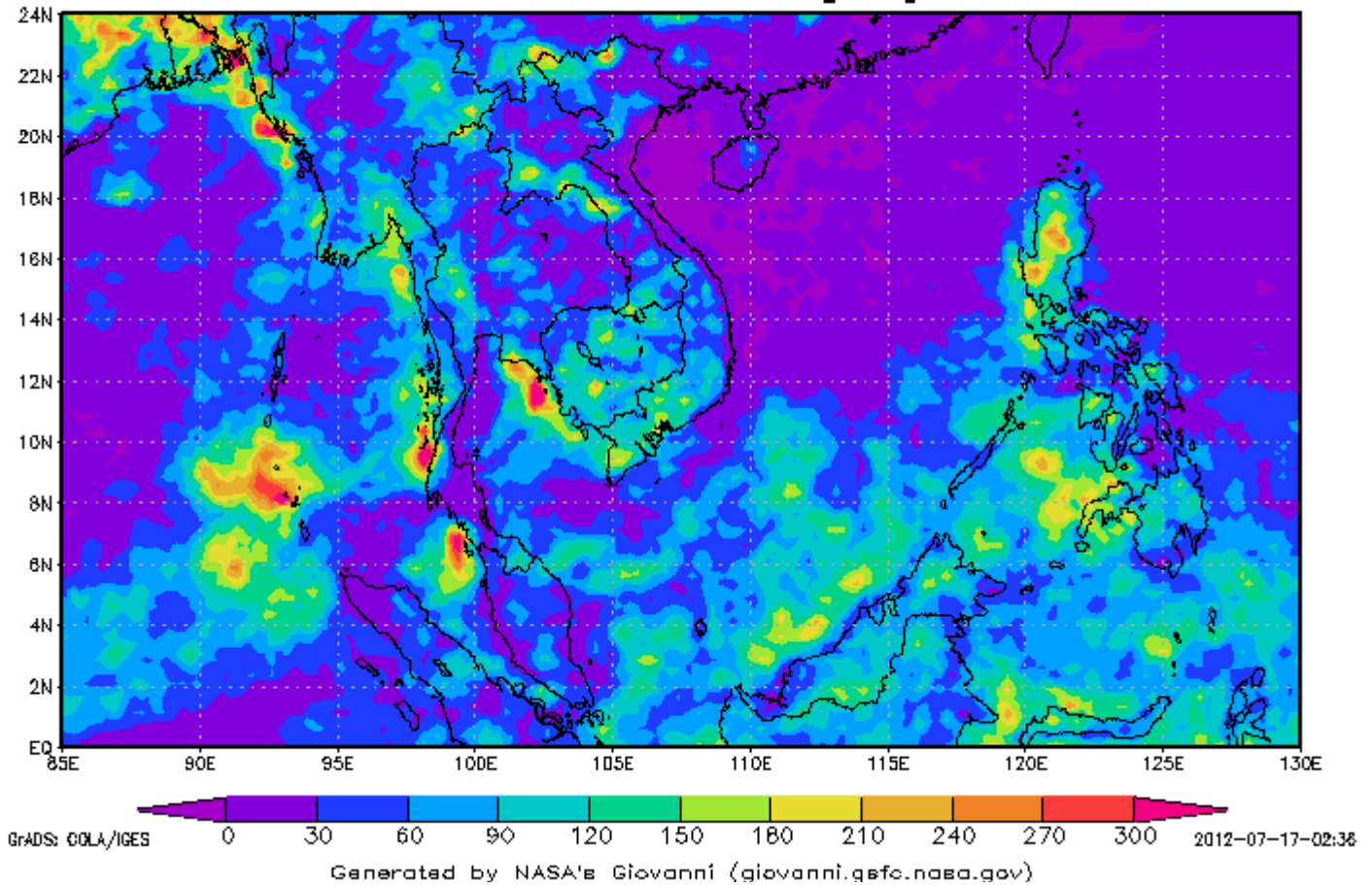
แผนภาพแสดงปริมาณฝนสะสมจาก NASA (9 - 15 ก.ค.55)



**3-hourly TMPA-RT 00Z02Jul2012-00Z09Jul2012
Accumulated Rainfall [mm]**



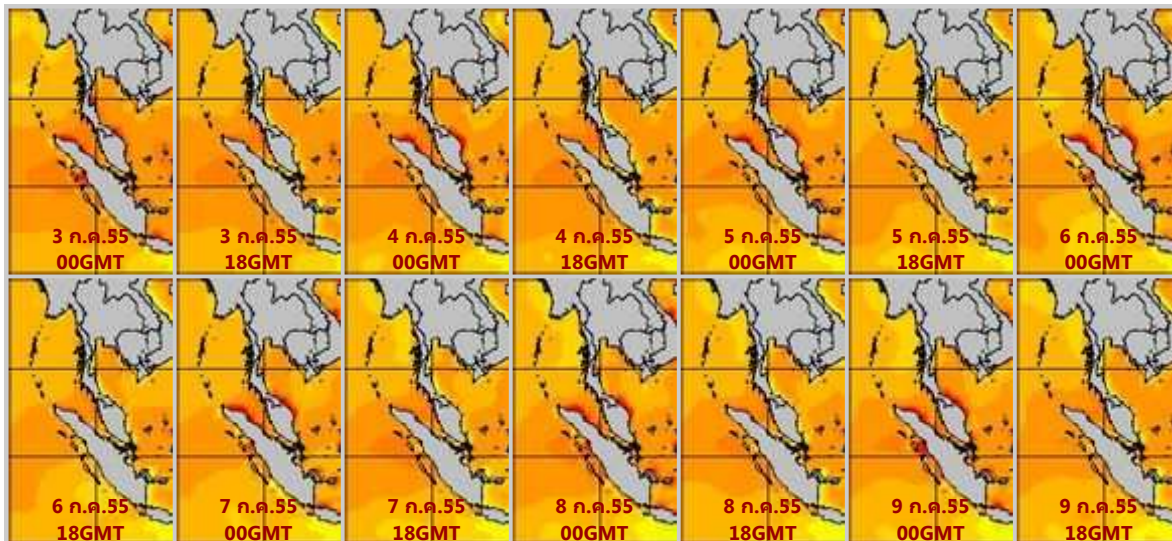
3-hourly TMPA-RT 00Z09Jul2012-00Z16Jul2012 Accumulated Rainfall [mm]



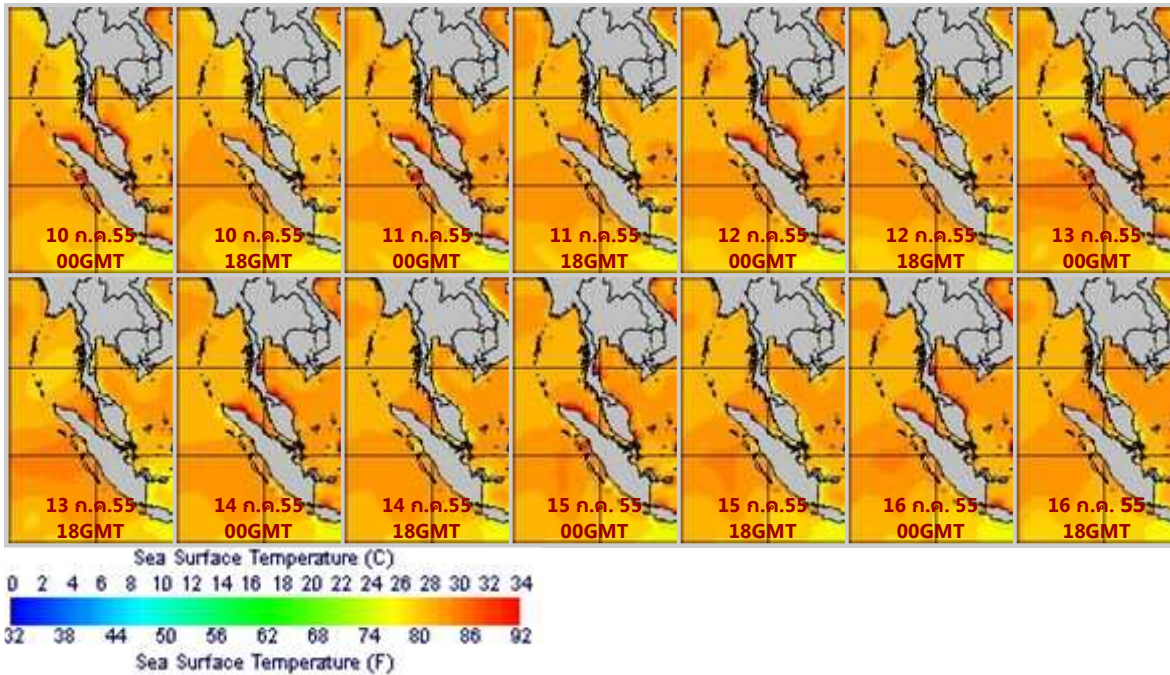
จากแผนภาพแสดงปริมาณฝนสะสมของ NASA พบว่าสัปดาห์นี้ปริมาณฝนลดลงจากสัปดาห์ที่แล้ว แต่ยังคงมีกลุ่มฝนกระจุกตัวบริเวณภาคตะวันออกเฉียงเหนือตอนบน ภาคตะวันออก และภาคใต้ฝั่งตะวันตก

แผนภาพแสดงอุณหภูมิพื้นผิวน้ำทะเล (10 - 16 ก.ค. 55 วันละ 2 ภาพ 06GMT และ 18GMT)

สัปดาห์ก่อนหน้า



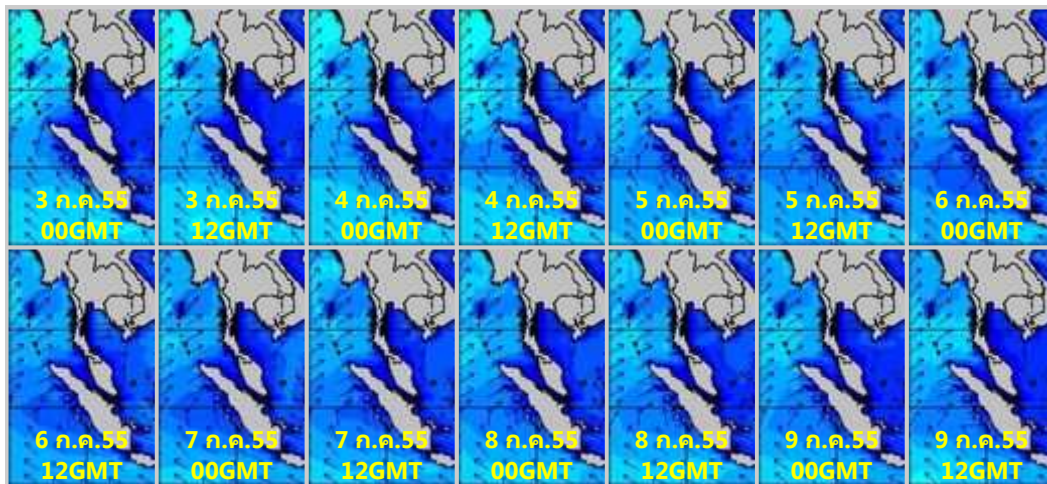
สัปดาห์นี้



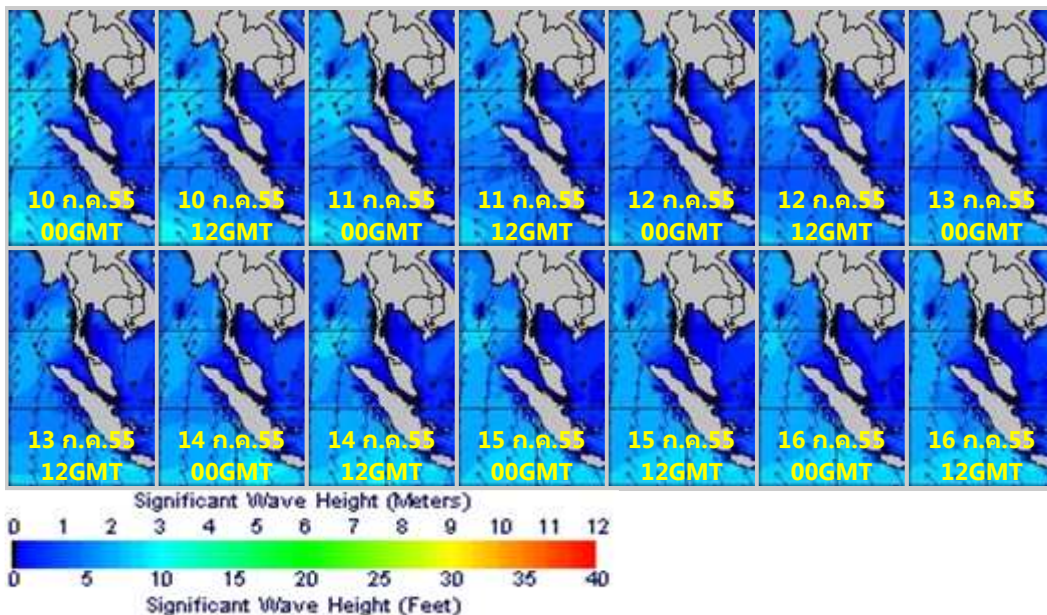
จากแผนภาพแสดงอุณหภูมิพื้นผิวน้ำทะเลฝั่งอันดามันและฝั่งอ่าวไทย พบว่าช่วงวันที่ 10 - 16 ก.ค. 55 อุณหภูมิฝั่งอันดามันอยู่ที่ประมาณ 27 - 29 องศาเซลเซียส ส่วนฝั่งอ่าวไทยอุณหภูมิอยู่ที่ประมาณ 26 - 28 องศาเซลเซียส

แผนภาพแสดงความสูงของคลื่น (10 - 16 ก.ค. 55 วันละ 2 ภาพ 00GMT และ 12GMT)

สัปดาห์ก่อนหน้า



สัปดาห์นี้



แผนภาพแสดงความสูงของคลื่นบริเวณฝั่งอ่าวไทยและอันดามัน พบว่าตลอดสัปดาห์ฝั่งอันดามันทะเลมีคลื่นสูง 2 - 3 เมตร สำหรับฝั่งอ่าวไทยทะเลมีคลื่นสูงประมาณ 1 - 2 เมตร

ปริมาณฝน

สัปดาห์นี้ภาคเหนือมีฝนตกหนักบริเวณจังหวัดเชียงราย และน่าน ภาคตะวันออกเฉียงเหนือบริเวณจังหวัดนครพนม และมหาสารคาม ภาคตะวันออกบริเวณจังหวัดปราจีนบุรี ระยอง จันทบุรี และตราด สำหรับภาคใต้ บริเวณจังหวัดระนอง พังงา สตูล และนราธิวาส ภาคกลางบริเวณจังหวัดสุพรรณบุรี พระนครศรีอยุธยา กรุงเทพฯ และปริมณฑล จากการตรวจวัดปริมาณฝนสะสม 7 วัน ของสถานีตรวจอากาศกรมอุตุนิยมวิทยา พบว่าปริมาณฝนสะสมสูงสุดอยู่ที่สถานีพลั่ว สกษ. ระนอง และจันทบุรี โดยวัดปริมาณฝนได้ 315.5 231.3 และ 223.7 มิลลิเมตร ตามลำดับ

สถานี	ปริมาณฝนสะสมตั้งแต่ต้นปี(มม.)		เพิ่มขึ้น(มม.)
	9/7/55	16/7/55	
พลั่ว สกษ.	1206	1521.5	315.5
ระนอง	2730.4	2961.7	231.3
จันทบุรี	1273.6	1497.3	223.7
ระยอง	526.8	693.5	166.7
สตูล	1191	1335.5	144.5
สมุทรปราการ สกษ.	328.4	471	142.6
ตราด	2263.5	2389.2	125.7
เชียงราย สกษ.	824	949.6	125.6
ตะกั่วป่า	2347.9	2471.4	123.5
นครพนม	1149.3	1252.3	103.0
กบินทร์บุรี	643.7	745.7	102.0
กรุงเทพมหานคร	487.2	576.1	88.9
สุพรรณบุรี	295	373.1	78.1
นครปฐม	234.7	310.6	75.9
นราธิวาส	1047.4	1123.1	75.7
มหาสารคาม	734.9	807.1	72.2
ทุ่งช้าง	513.8	583.8	70.0
ท่าพระ สกษ.	561.2	621.8	60.6
แม่ฮ่องสอน	822.5	882.5	60.0
กาญจนบุรี	309.8	364.5	54.7
สนามบินสุวรรณภูมิ	333.9	387.6	53.7
พระนครศรีอยุธยา	623	675.5	52.5
แหลมฉบัง	323.6	375.2	51.6

ปริมาณน้ำในอ่างเก็บน้ำ

รายงานข้อมูลน้ำในเขื่อนจากกรมชลประทาน ณ วันที่ 17 ก.ค.55 พบว่าในช่วงหนึ่งสัปดาห์ที่ผ่านมา ปริมาณน้ำเก็บกักทั่วประเทศ อยู่ที่ 36,796 ล้านลูกบาศก์เมตร ลดลงจากสัปดาห์ที่แล้ว (10 ก.ค.55) 54 ล้านลูกบาศก์เมตร โดยเขื่อนที่มีปริมาณน้ำกักเก็บต่ำกว่า 30% ได้แก่ เขื่อนแควน้อย(23%) เขื่อนลำปาว (28%) เขื่อนจุฬาภรณ์(26%) เขื่อนน้ำพุง(28%) เขื่อนป่าสักฯ(12%) เขื่อนทับเสลา(28%) เขื่อนคลองสียัด(27%) เขื่อนขุนด่านฯ(24%) เขื่อนปราณบุรี(21%) ด้านเขื่อนภูมิพลและเขื่อนสิริกิติ์ มีปริมาณน้ำกักเก็บคงเหลือ 45% และ 44% ตามลำดับ

อ่างเก็บน้ำ	2012-07-10		2012-07-17		เพิ่มขึ้น/ลดลง	
	ปริมาณน้ำ (ล้าน ลบ.ม.)	% เทียบกับ รนค.	ปริมาณน้ำ (ล้าน ลบ.ม.)	% เทียบกับ รนค.	ปริมาณน้ำ (ล้าน ลบ.ม.)	% เทียบกับ รนค.
ภาคเหนือ						
ภูมิพล (2)	6,131	46	6,097	45	-34	-0.25
สิริกิติ์ (2)	4,142	44	4,139	44	-3	-0.03
แม่งัด	103	39	99	37	-4	-1.51
ก้วลม	48	45	44	42	-4	-3.77
แม่กวง	105	40	104	40	-1	-0.38
ก้วคอบหมา	69	41	63	37	-6	-3.53
แควน้อย	209	22	220	23	11	1.17
รวมภาคเหนือ	10,807	39	10,766	38	-41	-1.19
ภาคตะวันออกเฉียงเหนือ						
ลำปาว	572	29	564	28	-8	-0.40
ลำตะคอง	128	41	124	39	-4	-1.27
ลำพระเพลิง	39	35	42	38	3	2.73
น้ำอูน	307	59	306	59	-1	-0.19
อุบลรัตน์ (2)	757	31	718	30	-39	-1.60
สิรินธร (2)	938	48	948	48	10	0.51
จุฬาภรณ์ (2)	40	24	42	26	2	1.22
ห้วยหลวง	43	32	43	32	0	0.00
ลำนางรอง	78	64	77	64	-1	-0.83
มูลบน	58	41	57	40	-1	-0.71
น้ำพุง (2)	44	27	46	28	2	1.20
ลำแซะ	139	51	124	45	-15	-5.45
รวมภาคตะวันออกเฉียงเหนือ	3,143	40	3,091	40	-52	-0.40
ภาคกลาง						
ป่าสักฯ	96	12	96	12	0	0.00
กระเสียว	84	35	91	38	7	2.92
ทับเสลา	44	28	44	28	0	0.00
รวมภาคกลาง	224	25	231	26	7	0.97
ภาคตะวันตก						
ศรีนครินทร์ (2)	12,596	71	12,606	71	10	0.06
วชิราลงกรณ (2)	4,623	52	4,612	52	-11	-0.12
รวมภาคตะวันตก	17,219	62	17,218	62	-1	-0.03
ภาคตะวันออก						
บางพระ	64	55	64	55	0	0.00
หนองปลาไหล	77	47	76	46	-1	-0.61
คลองสียัด	113	27	113	27	0	0.00
ขุนด่านปราการชล	48	21	54	24	6	2.68
ประแสร์	118	48	122	49	4	1.61
รวมภาคตะวันออก	420	40	429	40	9	0.74
ภาคใต้						
แก่งกระจาน	275	39	281	40	6	0.85
ปราณบุรี	71	20	74	21	3	0.86
รัชชประภา (2)	3,882	69	3,915	69	33	0.59
บางกลาง (2)	809	56	791	54	-18	-1.24
รวมภาคใต้	5,037	46	5,061	46	24	0.26
รวมทั้งประเทศ	36,850	41	36,796	40	-54	-0.17

ระดับน้ำท่า

จากรายงานการตรวจวัดระดับน้ำของสถานีวัดน้ำท่ากรมชลประทาน วันที่ 17 ก.ค. 55 ณ เวลา 06.00 น.
สถานีที่มีปริมาณน้ำอยู่ในเกณฑ์ล้นตลิ่ง แสดงตามตารางด้านล่าง

ลุ่มน้ำ	แม่น้ำ	สถานีสำรวจปริมาณน้ำ	ข้อมูลสถิติ		ข้อมูลวันที่ 2012-07-17 เวลา 06.00น.	
			ระดับตลิ่ง(ม.)	ความจุ(ลบ.ม./วิ)	ระดับน้ำ(ม.)	ปริมาณน้ำ(ลบ.ม./วิ)
เจ้าพระยา	เจ้าพระยา	C.13 ที่ท้ายเขื่อนเจ้าพระยา อ.สรรพยา* จ.ชัยนาท	16.34	2,840.00	16.50	175.00