

## รายงานข้อมูลน้ำรายสัปดาห์ ครั้งที่ 28/2555 (ระหว่างวันที่ 4 - 10 ก.ค. 55)

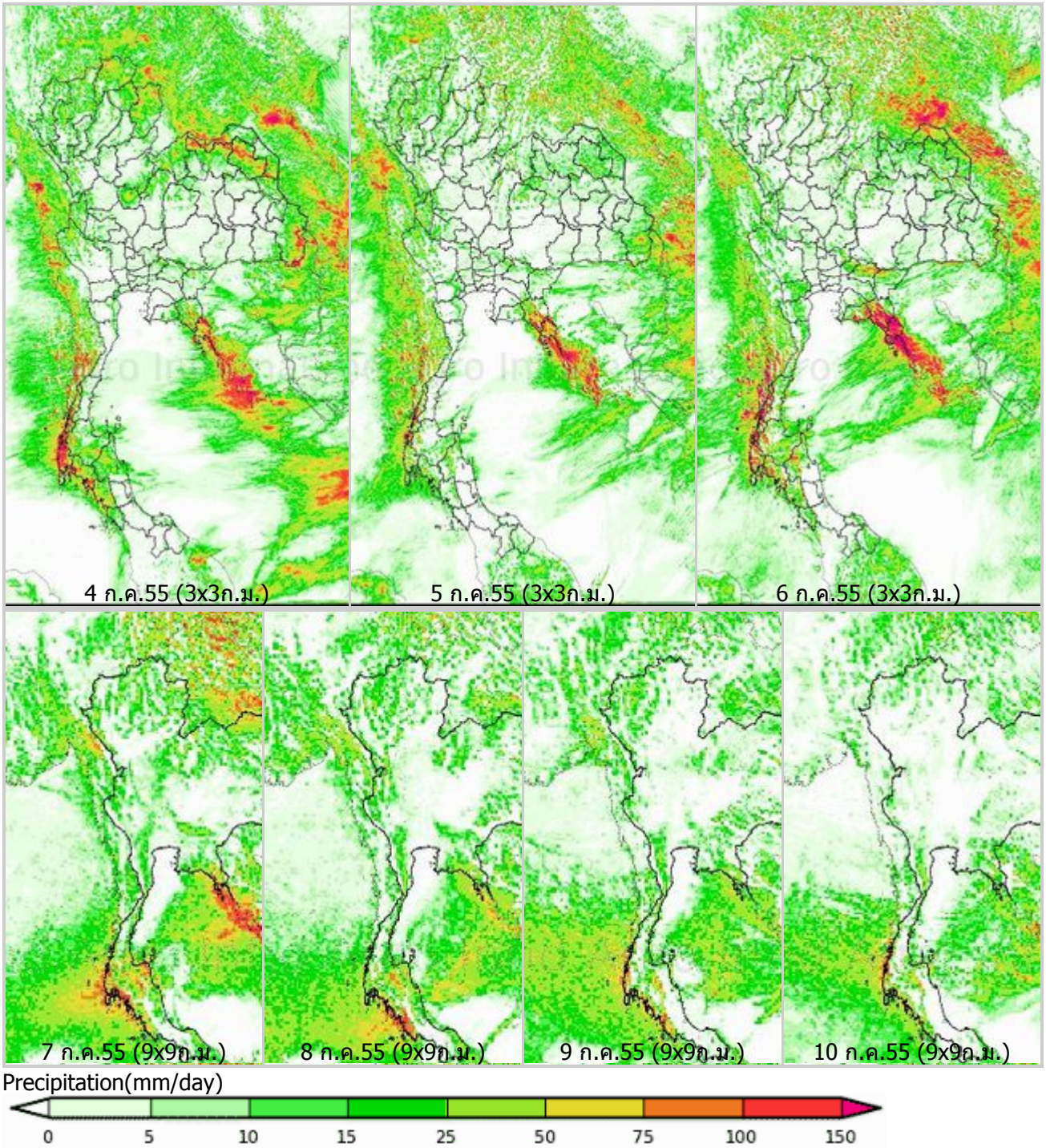
### สรุปข้อมูลน้ำรายสัปดาห์

1. สัปดาห์นี้ภาคเหนือมีฝนตกหนักบริเวณจังหวัดแม่ฮ่องสอน เชียงราย ลำปาง แพร่ และน่าน ภาคตะวันออก เชียงเหนือบริเวณจังหวัดหนองคาย นครพนม หนองบัวลำภู มุกดาหาร อุบลราชธานี ศรีสะเกษ และบุรีรัมย์ ภาคตะวันออกบริเวณจังหวัดฉะเชิงเทรา ปราจีนบุรี จันทบุรี และตราด สำหรับภาคใต้ฝั่งตะวันตกมีฝนเพิ่มขึ้นจากสัปดาห์ที่แล้วค่อนข้างมากโดยเฉพาะบริเวณจังหวัดระนอง พังงา ภูเก็ต กระบี่ ตรัง และสตูล จากการตรวจวัดปริมาณฝนสะสม 7 วัน ของสถานีตรวจอากาศกรมอุตุนิยมวิทยา พบว่าปริมาณฝนสะสมสูงสุดอยู่ที่สถานีภูเก็ต ภูเก็ต(ศูนย์ฯ) และตะกั่วป่า โดยวัดปริมาณฝนได้ 342.0 324.2 และ 320.9 มิลลิเมตร ตามลำดับ
2. อุณหภูมิพื้นผิวน้ำทะเลฝั่งอันดามันและฝั่งอ่าวไทย พบว่าช่วงวันที่ 3 - 9 ก.ค. 55 อุณหภูมิฝั่งอันดามันอยู่ที่ประมาณ 27 - 29 องศาเซลเซียส ส่วนฝั่งอ่าวไทยอุณหภูมิอยู่ที่ประมาณ 26 - 28 องศาเซลเซียส ส่วนความสูงของคลื่นบริเวณฝั่งอ่าวไทยและอันดามัน พบว่าฝั่งอันดามันทะเลมีคลื่นสูง 2 - 3 เมตรตลอดสัปดาห์ สำหรับฝั่งอ่าวไทยทะเลมีคลื่นสูงประมาณ 1 - 2 เมตรในช่วงต้นสัปดาห์ และลดลงเป็น 1 เมตรในช่วงปลายสัปดาห์
3. รายงานข้อมูลน้ำในเขื่อนจากกรมชลประทาน ณ วันที่ 10 ก.ค.55 พบว่าในช่วงหนึ่งสัปดาห์ที่ผ่านมา ปริมาณน้ำเก็บกักทั้งประเทศ อยู่ที่ 36,850 ล้านลูกบาศก์เมตร เพิ่มขึ้นจากสัปดาห์ที่แล้ว ( 3 ก.ค.55 ) 70 ล้านลูกบาศก์เมตร โดยเขื่อนที่มีปริมาณน้ำกักเก็บต่ำกว่า 30% ได้แก่ เขื่อนแควน้อย(22%) เขื่อนลำปาว (29%) เขื่อนจุฬาภรณ์(24%) เขื่อนน้ำพุง(27%) เขื่อนป่าสักฯ(12%) เขื่อนทับเสลา(28%) เขื่อนคลองสียัด(27%) เขื่อนขุนด่านฯ(21%) เขื่อนปราณบุรี(20%) ด้านเขื่อนภูมิพลและเขื่อนสิริกิติ์ มีปริมาณน้ำกักเก็บคงเหลือ 46% และ 44% ตามลำดับ

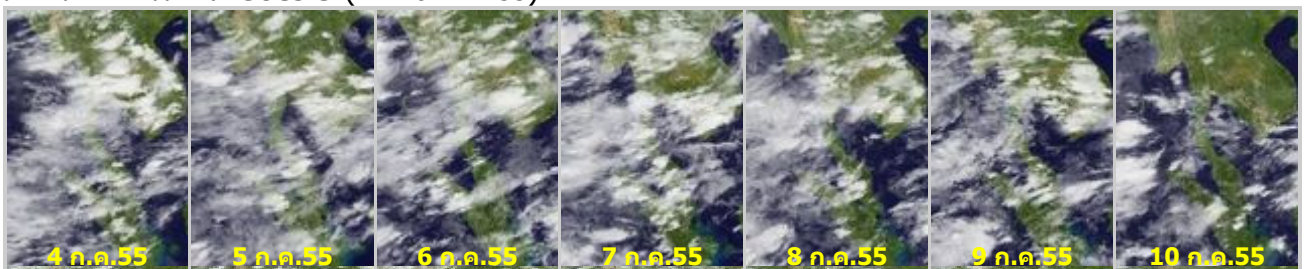
### แผนภาพคาดการณ์ปริมาณฝนรายวันล่วงหน้า 7 วัน ความละเอียด 3x3 กิโลเมตร และ 9x9 จากแบบจำลองสภาพอากาศ(WRF Model) คาดการณ์เมื่อวันที่ 4 ก.ค.55

จากแผนภาพคาดการณ์ปริมาณฝนสะสมรายวันล่วงหน้า 7 วัน ความละเอียด 3x3 กิโลเมตร และ 9x9 กิโลเมตร จากแบบจำลองสภาพอากาศ WRF โดยคาดการณ์เมื่อวันที่ 4 ก.ค.55 ผลลัพธ์ที่ได้คือ จะมีฝนตกเล็กน้อยกระจายในทุกภูมิภาค ส่วนมากฝนหนาแน่นในภาคตะวันออกเชียงเหนือบริเวณจังหวัดหนองคาย สกลนคร นครพนม และอุบลราชธานี ภาคตะวันออกบริเวณจังหวัดจันทบุรี และตราด และภาคใต้ฝั่งตะวันตกบริเวณจังหวัดระนอง พังงา ภูเก็ต กระบี่ ตรัง และสตูล

โดยผลลัพธ์ที่ได้จากแบบจำลองมีความสอดคล้องใกล้เคียงกับเหตุการณ์ที่เกิดขึ้นจริง เมื่อเปรียบเทียบกับภาพเรดาร์ตรวจอากาศของกรมอุตุนิยมวิทยา แผนภาพแสดงปริมาณฝนสะสมของสถาบันวิจัยทหารเรืออเมริกา และแผนภาพแสดงปริมาณฝนสะสมของ NASA

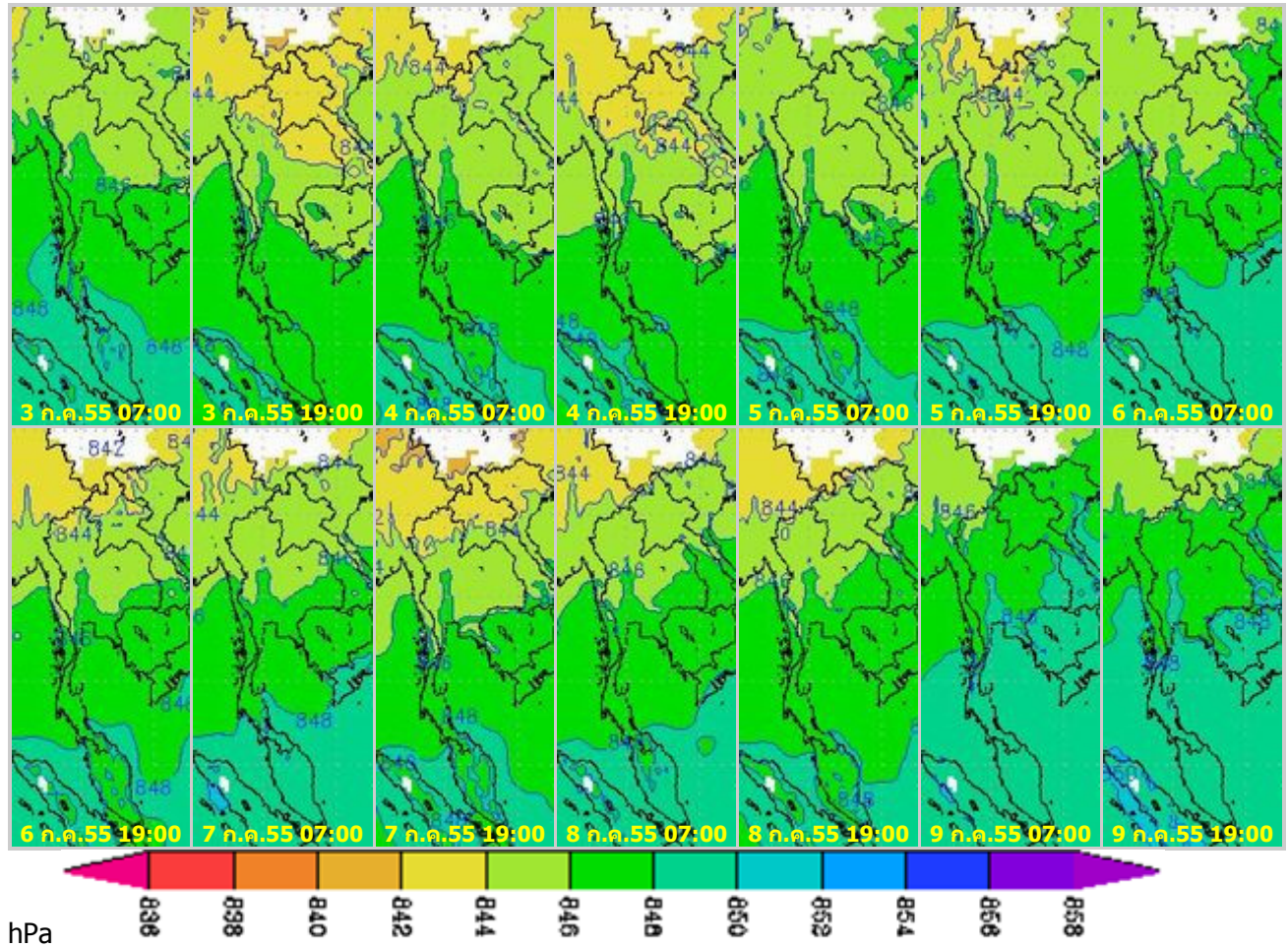


**ภาพถ่ายดาวเทียม Goes-9 (4 - 10 ก.ค. 55)**



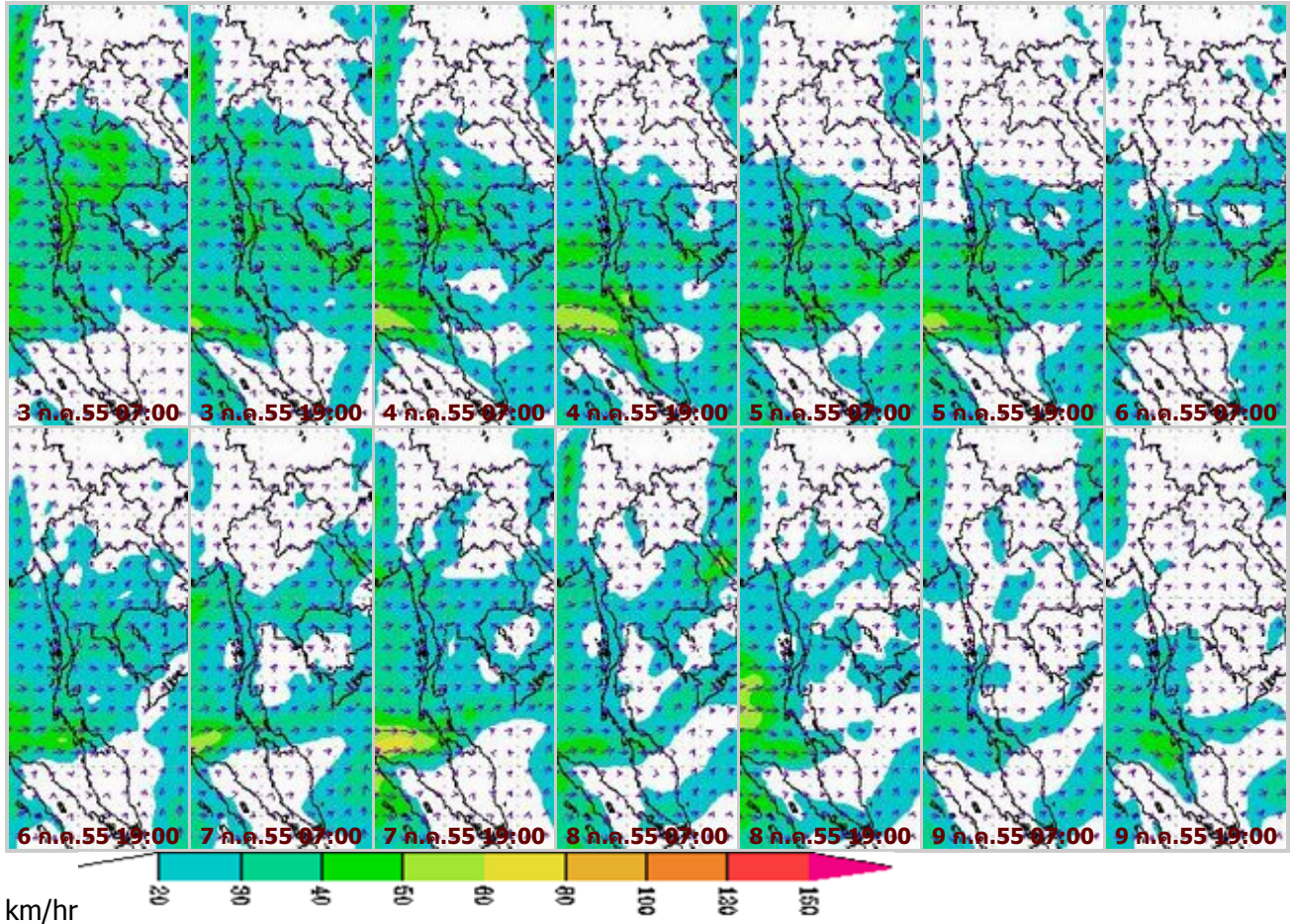
จากภาพถ่ายดาวเทียม Goes-9 พบว่าเกือบตลอดทั้งสัปดาห์มีกลุ่มเมฆปกคลุมทั่วทุกภาคของประเทศ ทำให้มีฝนตกกระจายในหลายพื้นที่ และมีฝนตกหนักเป็นบางแห่ง

**แผนที่อากาศที่ระดับ 1.5 กิโลเมตร เหนือระดับน้ำทะเล จากแบบจำลองสภาพอากาศ WRF**



จากภาพแผนที่อากาศที่ระดับ 1.5 กิโลเมตร เหนือระดับน้ำทะเล พบว่าเกือบตลอดสัปดาห์หย่อมความกดอากาศต่ำปกคลุมประเทศไทยตอนบนบริเวณภาคเหนือ ภาคตะวันออกเฉียงเหนือ และภาคกลาง มีค่าประมาณที่ 844-846 hPa

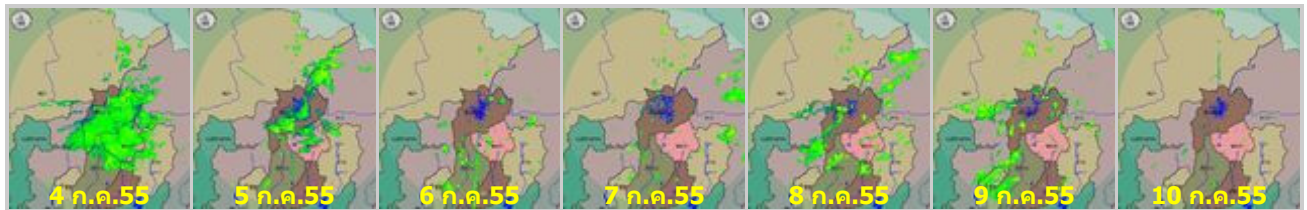
**แผนที่ความเร็วลม 1.5 กิโลเมตร เหนือระดับน้ำทะเล จากแบบจำลองสภาพอากาศ WRF**



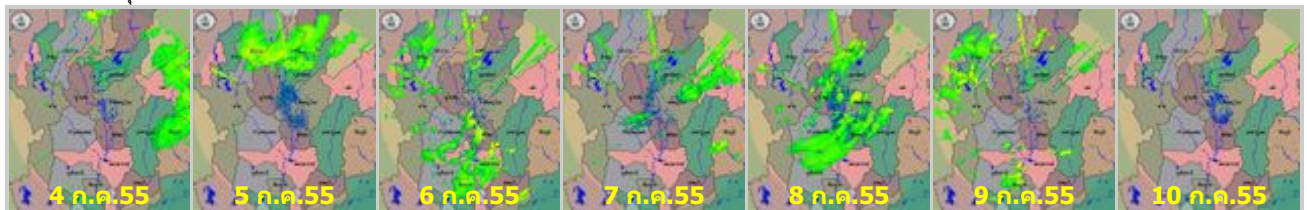
จากภาพแผนที่ความเร็วลมในระดับ 1.5 กิโลเมตร เหนือระดับน้ำทะเล พบว่าช่วงต้นสัปดาห์ถึงกลางสัปดาห์ มรสุมตะวันออกเฉียงใต้ที่พัดผ่านทะเลอันดามันมีกำลังปานกลางถึงค่อนข้างแรง โดยมีความเร็วลมอยู่ที่ 40-60 กิโลเมตรต่อชั่วโมง หลังจากนั้นได้ลดลงในช่วงปลายสัปดาห์

**เครือข่ายภาพเรดาร์กรมอุตุนิยมวิทยา**

เรดาร์เชียงใหม่



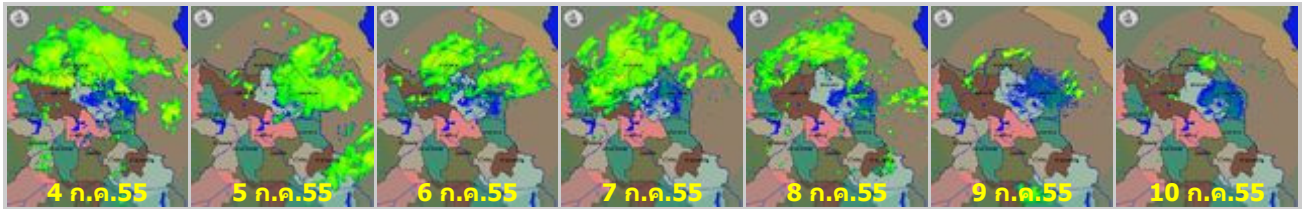
เรดาร์พิษณุโลก



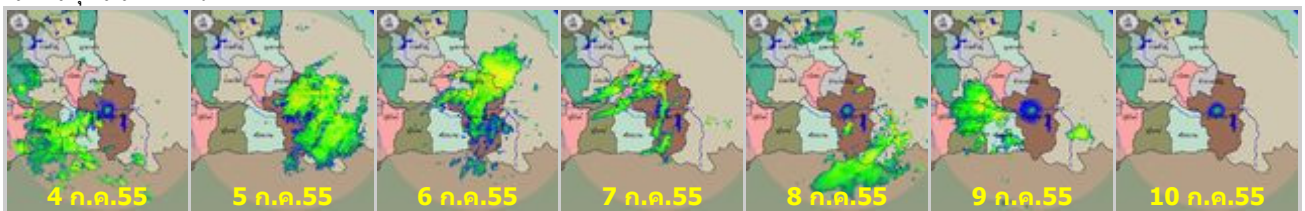
เรดาร์เพชรบูรณ์



เรดาร์สกลนคร



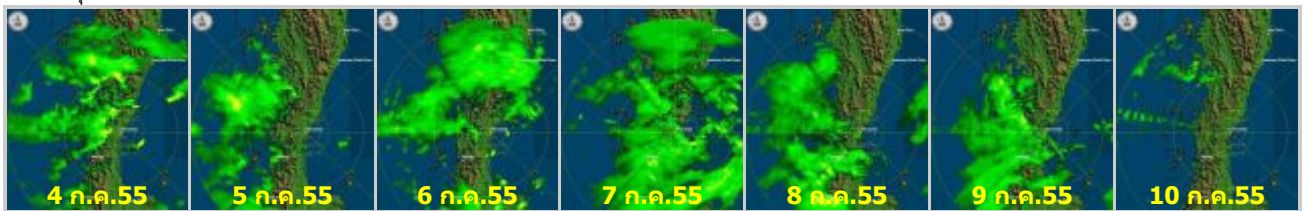
เรดาร์อุบลราชธานี



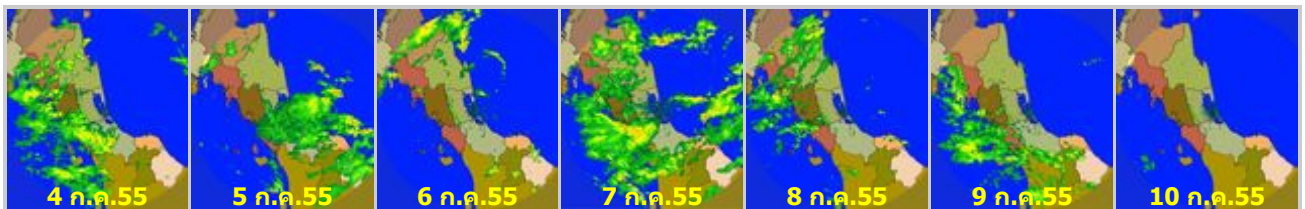
เรดาร์สุวรรณภูมิ



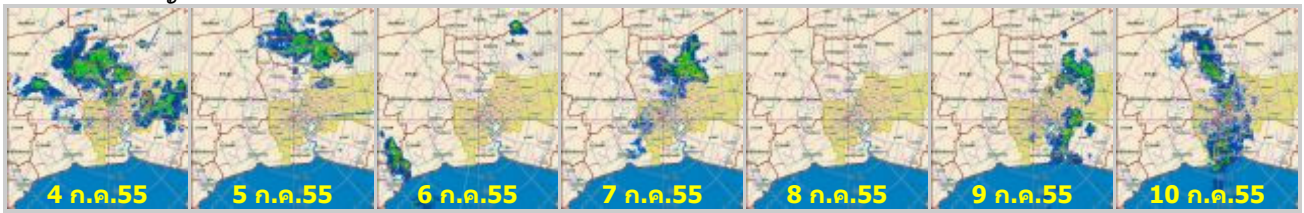
เรดาร์ชุมพร



เรดาร์สงขลา

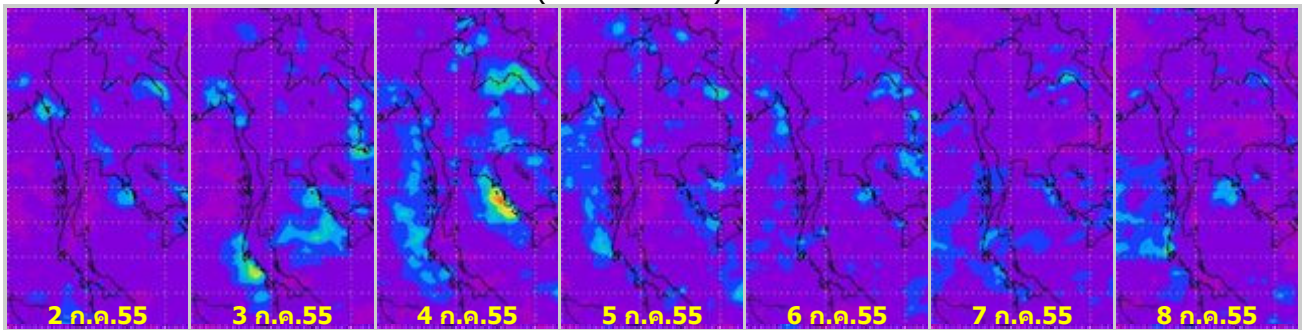


**เครือข่ายภาพถ่ายเรดาร์สำนักกระบายน้ำกรุงเทพฯ**  
เรดาร์ภาษีเจริญ

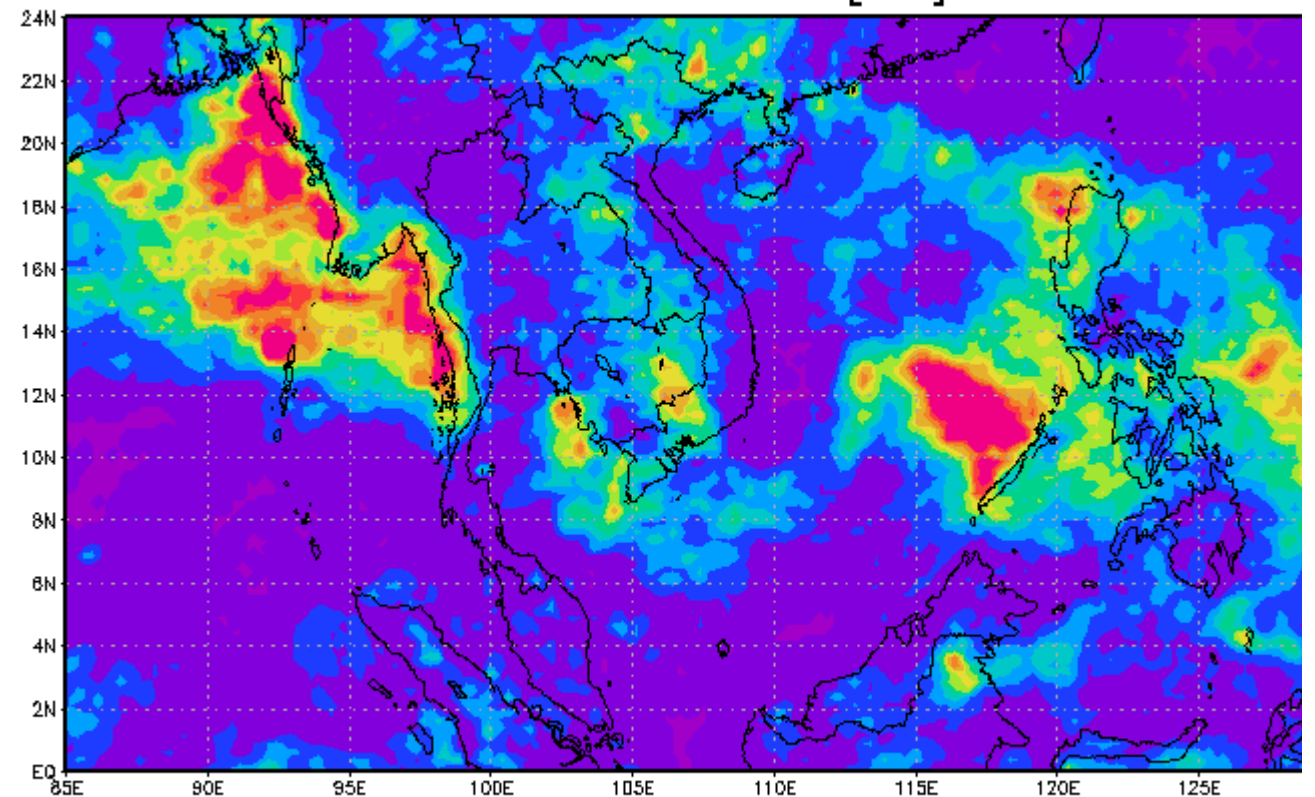


ข้อมูลจากเครือข่ายภาพถ่ายเรดาร์กรมอุตุนิยมวิทยา และจากสำนักกระบายน้ำกรุงเทพฯ พบว่า ภาคเหนือมีฝนมากในช่วงต้นสัปดาห์ ภาคตะวันออกเฉียงเหนือมีฝนมากเกือบตลอดสัปดาห์ โดยเฉพาะบริเวณภาคตะวันออกเฉียงเหนือตอนบน ภาคกลาง กรุงเทพฯ และปริมณฑลมีฝนเล็กน้อยกระจายในหลายพื้นที่ตลอดทั้งสัปดาห์ สำหรับภาคใต้มีฝนมากเกือบตลอดสัปดาห์ โดยเฉพาะบริเวณภาคใต้ฝั่งตะวันตก

**แผนภาพแสดงปริมาณฝนสะสมจาก NASA ( 2 - 8 ก.ค.55 )**

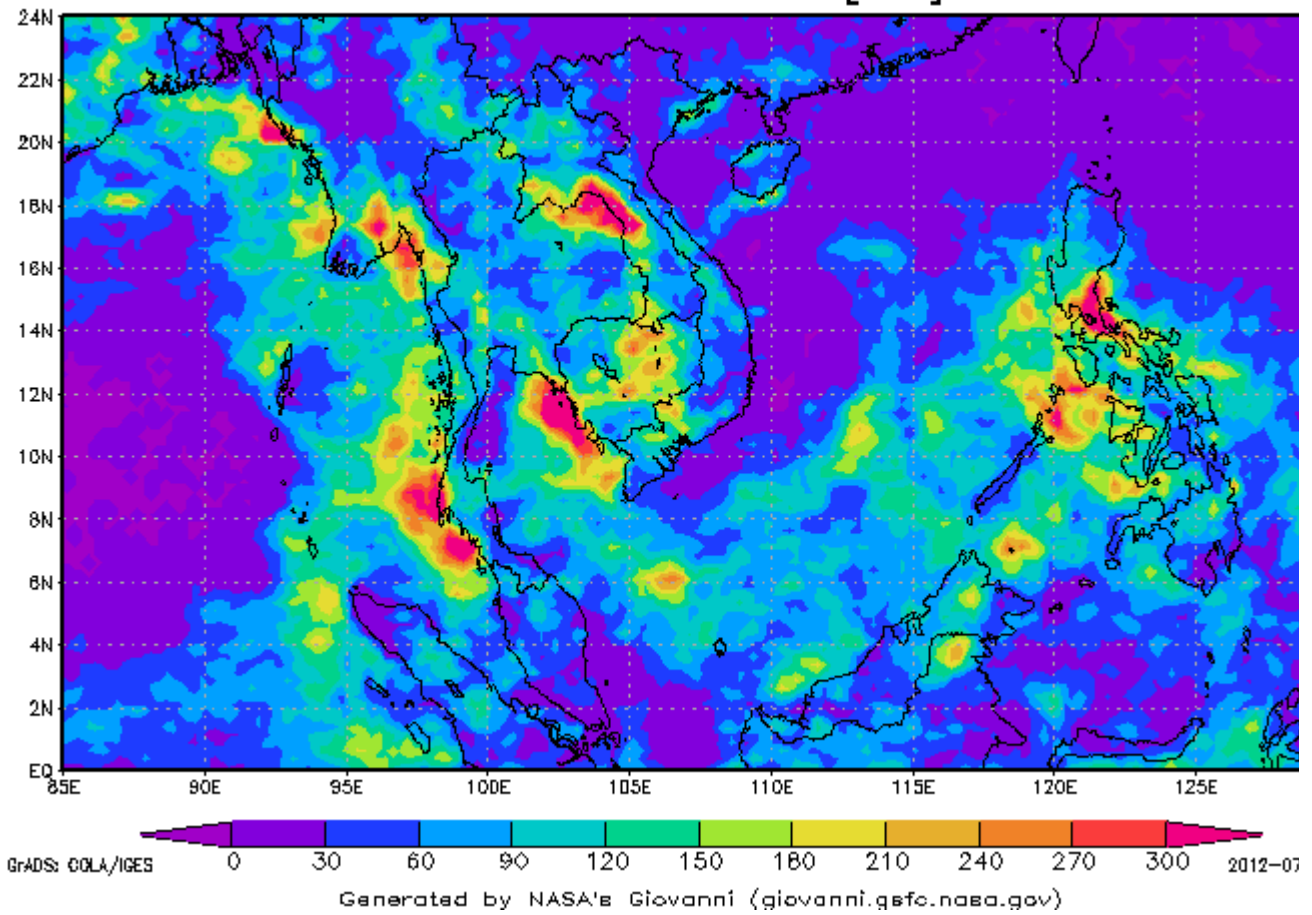


**3-hourly TMPA-RT 00Z25Jun2012-00Z02Jul2012**  
**Accumulated Rainfall [mm]**



GrADS: GOLA/IGES 0 30 60 90 120 150 180 210 240 270 300 2012-07  
Generated by NASA's Giovanni ([giovanni.gsfc.nasa.gov](http://giovanni.gsfc.nasa.gov))

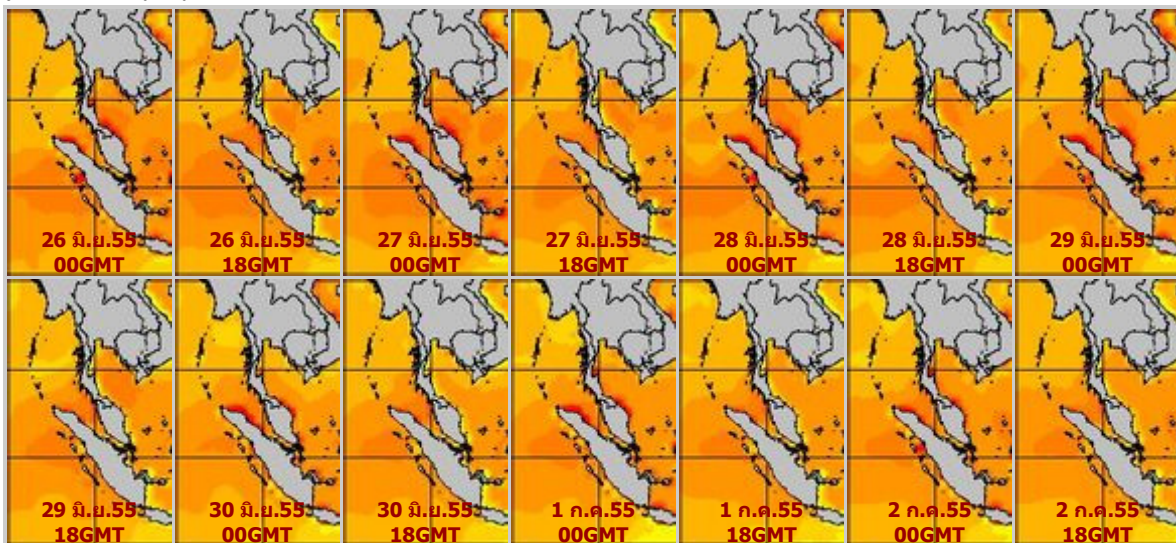
3-hourly TMPA-RT 00Z02Jul2012-00Z09Jul2012  
Accumulated Rainfall [mm]



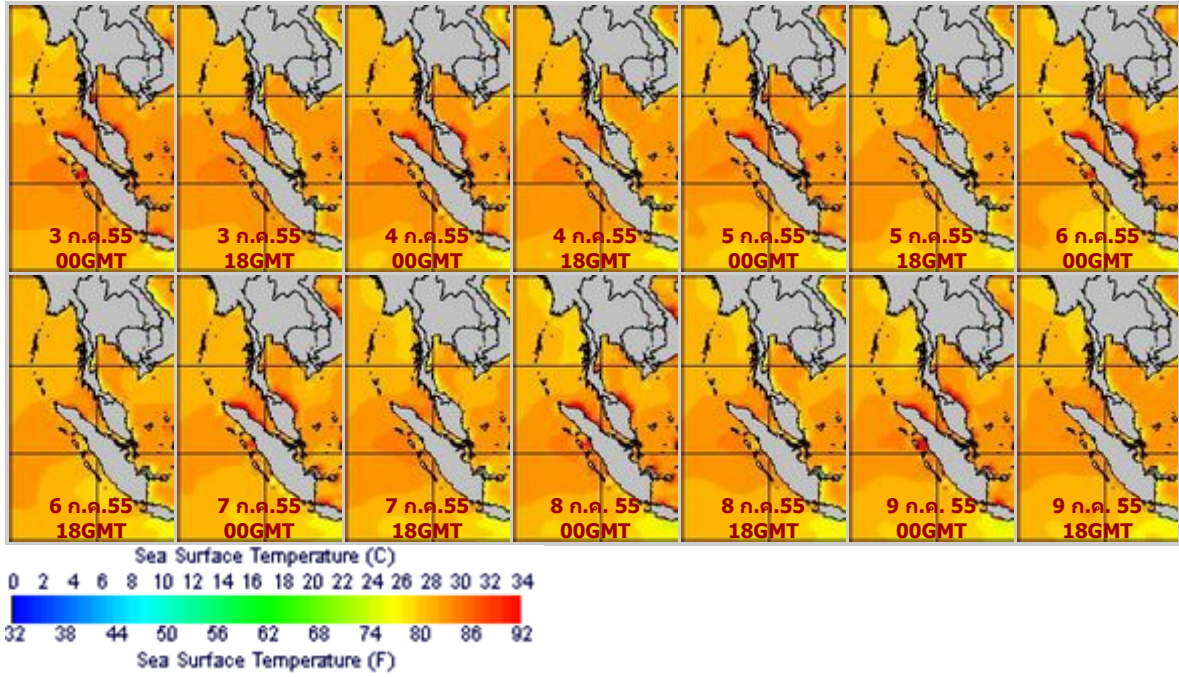
จากแผนภาพแสดงปริมาณฝนสะสมของ NASA พบว่าสัปดาห์นี้มีกลุ่มฝนกระจุกตัวมากบริเวณภาคตะวันออกเฉียงเหนือตอนบน และภาคใต้ฝั่งตะวันตก

แผนภาพแสดงอุณหภูมิพื้นผิวน้ำทะเล (3 - 9 ก.ค. 55 วันละ 2 ภาพ 06GMT และ 18GMT)

สัปดาห์ก่อนหน้า

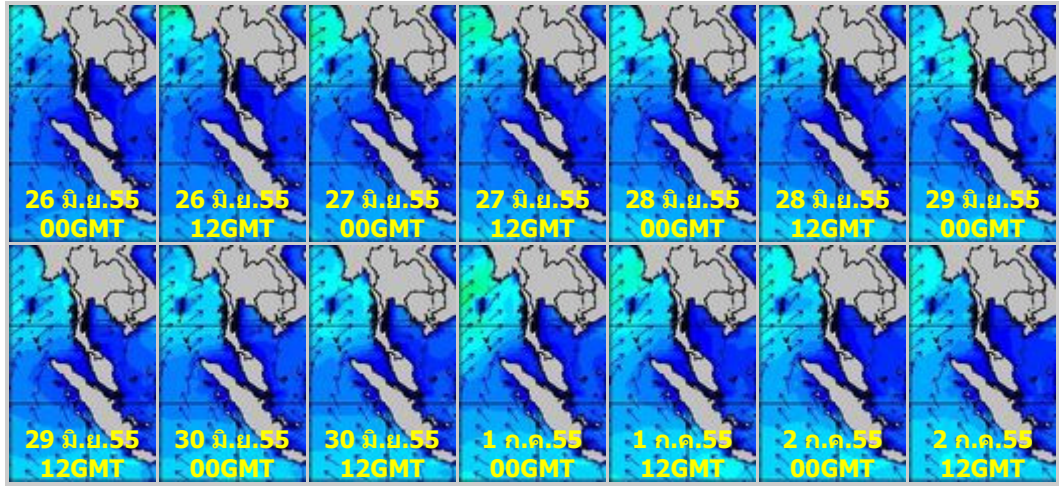


**สัปดาห์นี้**

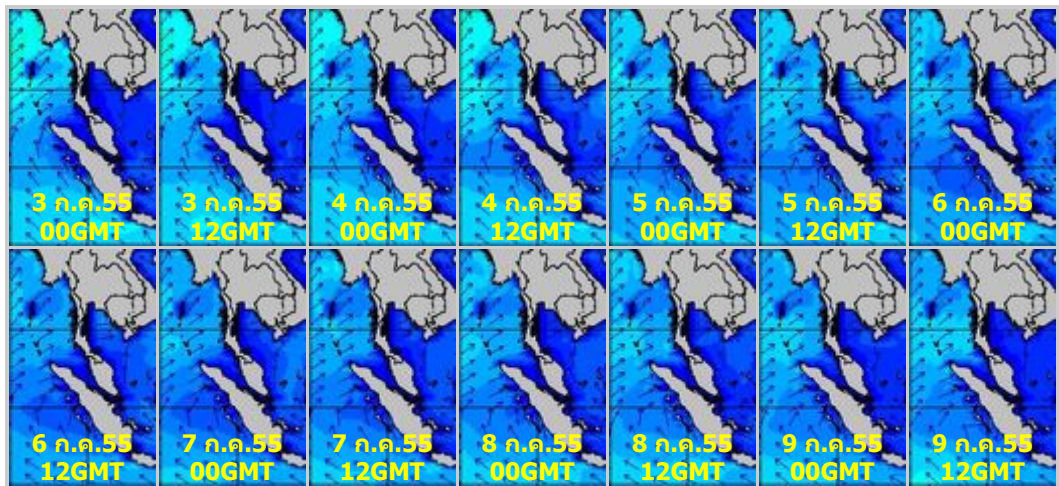


จากแผนภาพแสดงอุณหภูมิพื้นผิวน้ำทะเลฝั่งอันดามันและฝั่งอ่าวไทย พบว่าช่วงวันที่ 3 - 9 ก.ค. 55 อุณหภูมิฝั่งอันดามันอยู่ที่ประมาณ 27 - 29 องศาเซลเซียส ส่วนฝั่งอ่าวไทยอุณหภูมิอยู่ที่ประมาณ 26 - 28 องศาเซลเซียส

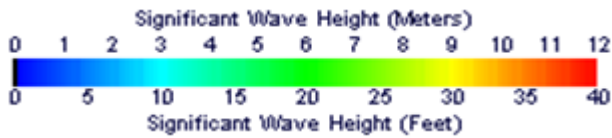
**แผนภาพแสดงความสูงของคลื่น (3 - 9 ก.ค. 55 วันละ 2 ภาพ 00GMT และ 12GMT)**  
**สัปดาห์ก่อนหน้า**



**สัปดาห์นี้**







แผนภาพแสดงความสูงของคลื่นบริเวณฝั่งอ่าวไทยและอันดามัน พบว่าฝั่งอันดามันทะเลมีคลื่นสูง 2 - 3 เมตรตลอดสัปดาห์ สำหรับฝั่งอ่าวไทยทะเลมีคลื่นสูงประมาณ 1 - 2 เมตรในช่วงต้นสัปดาห์ และลดลงเป็น 1 เมตรในช่วงปลายสัปดาห์

### ปริมาณฝน

สัปดาห์นี้ภาคเหนือมีฝนตกหนักบริเวณจังหวัดแม่ฮ่องสอน เชียงราย ลำปาง แพร่ และน่าน ภาคตะวันออกเฉียงเหนือบริเวณจังหวัดหนองคาย นครพนม หนองบัวลำภู มุกดาหาร อุบลราชธานี ศรีสะเกษ และบุรีรัมย์ ภาคตะวันออกบริเวณจังหวัดฉะเชิงเทรา ปราจีนบุรี จันทบุรี และตราด สำหรับภาคใต้ฝั่งตะวันตกมีฝนเพิ่มขึ้นจากสัปดาห์ที่แล้วค่อนข้างมากโดยเฉพาะบริเวณจังหวัดระนอง พังงา ภูเก็ต กระบี่ ตรัง และสตูล จากการตรวจวัดปริมาณฝนสะสม 7 วันของสถานีตรวจอากาศกรมอุตุนิยมวิทยา พบว่าปริมาณฝนสะสมสูงสุดอยู่ที่สถานีภูเก็ต ภูเก็ต(ศูนย์ฯ) และตะกั่วป่า โดยวัดปริมาณฝนได้ 342.0 324.2 และ 320.9 มิลลิเมตร ตามลำดับ

สถานี	ปริมาณฝนสะสมตั้งแต่ต้นปี(มม.)		เพิ่มขึ้น(มม.)
	2/7/55	9/7/55	
ภูเก็ต	1009.7	1351.7	342.0
ภูเก็ต (ศูนย์ฯ)	1416.4	1740.6	324.2
ตะกั่วป่า	2027	2347.9	320.9
ระนอง	2472.1	2730.4	258.3
ตรัง	1101.4	1306.7	205.3
เกาะลันตา	1108.3	1310.3	202.0
นครพนม สกษ.	1060.4	1238.2	177.8
ฉวาง	890.6	1050.1	159.5
หนองบัวลำภู	513.5	655.3	141.8
สนามบินดอนเมือง	338.1	478.6	140.5
กบินทร์บุรี	520.1	643.7	123.6
หนองคาย	815.7	937.6	121.9
ตราด	2147.3	2263.5	116.2
หัวหิน	262	376.6	114.6
ลำปาง	561.9	667.5	105.6
แม่ฮ่องสอน	717	822.5	105.5
พลับ สกษ.	1100.9	1206	105.1
สตูล	1088.9	1191	102.1
นางรอง	394.9	496.7	101.8
แพร่	647.3	742.9	95.6
ศรีสะเกษ	588.8	683.9	95.1
สกลนคร	1000.9	1095.9	95.0

ปราจีนบุรี	669.5	764	94.5
อุบลราชธานี (ศูนย์ฯ)	537.7	631.7	94.0
มุกดาหาร	546	639.7	93.7
ดอยอ่างขาง	533.9	626	92.1
นครพนม	1062.6	1149.3	86.7
เข็ยงราย สกษ.	738.3	824	85.7
กระบี่	1494.6	1580.2	85.6
ฉะเชิงเทรา	536.2	618.9	82.7
สัดหีบ	527.1	600.9	73.8
อุทอง สกษ.	253	325.2	72.2
ทุ่งช้าง	442.4	513.8	71.4
พระนครศรีอยุธยา	553.2	623	69.8
ปทุมธานี สกษ.	365.1	432.8	67.7
ราชบุรี	241.8	308.7	66.9
เข็ยงราย	842.4	908.4	66.0
สนามบินสุวรรณภูมิ	270.3	333.9	63.6
จันทบุรี	1211.8	1273.6	61.8
เกาะสมุย	691.1	751.1	60.0
หล่มสัก	328.2	386.9	58.7
พิษณุโลก	389	447.7	58.7
สุรินทร์	443.4	501.6	58.2
ลำปาง สกษ.	473.2	529.6	56.4
ห้วยโป่ง สกษ.	536.4	592.7	56.3
เพชรบุรี	358	414	56.0
เกาะสีชัง	410.8	466.6	55.8
ประจวบคีรีขันธ์	346.3	400.5	54.2
ดอยมูเซอร์ สกษ.	673.1	725.3	52.2
ชลบุรี	452.4	503.7	51.3
นราธิวาส	996.3	1047.4	51.1
อุดรธานี	409.9	461	51.1

## ปริมาณน้ำในอ่างเก็บน้ำ

รายงานข้อมูลน้ำในเขื่อนจากกรมชลประทาน ณ วันที่ 10 ก.ค.55 พบว่าในช่วงหนึ่งสัปดาห์ที่ผ่านมาปริมาณน้ำเก็บกักทั่วประเทศ อยู่ที่ 36,850 ล้านลูกบาศก์เมตร เพิ่มขึ้นจากสัปดาห์ที่แล้ว ( 3 ก.ค.55 ) 70 ล้านลูกบาศก์เมตร โดยเขื่อนที่มีปริมาณน้ำกักเก็บต่ำกว่า 30% ได้แก่ เขื่อนแควน้อย(22%) เขื่อนลำปาว (29%) เขื่อนจุฬาภรณ์(24%) เขื่อนน้ำพุง(27%) เขื่อนป่าสักฯ(12%) เขื่อนทับเสลา(28%) เขื่อนคลองสียัด(27%) เขื่อนขุนด่านฯ(21%) เขื่อนปราณบุรี(20%) ด้านเขื่อนภูมิพลและเขื่อนสิริกิติ์ มีปริมาณน้ำกักเก็บคงเหลือ 46% และ 44% ตามลำดับ

อ่างเก็บน้ำ	2012-07-03		2012-07-10		เพิ่มขึ้น/ลดลง	
	ปริมาณน้ำ (ล้าน ลบ.ม.)	% เทียบกับ รนก.	ปริมาณน้ำ (ล้าน ลบ.ม.)	% เทียบกับ รนก.	ปริมาณน้ำ (ล้าน ลบ.ม.)	% เทียบกับ รนก.
<b>ภาคเหนือ</b>						
ภูมิพล (2)	6,176	46	6,131	46	-45	-0.33
สิริกิติ์ (2)	4,192	44	4,142	44	-50	-0.53
แม่งัด	107	40	103	39	-4	-1.51
กิวลม	49	46	48	45	-1	-0.94
แม่กวง	111	42	105	40	-6	-2.28
กิวคอบมา	74	44	69	41	-5	-2.94
แควน้อย	225	24	209	22	-16	-1.70
<b>รวมภาคเหนือ</b>	<b>10,934</b>	<b>41</b>	<b>10,807</b>	<b>39</b>	<b>-127</b>	<b>-1.46</b>
<b>ภาคตะวันออกเฉียงเหนือ</b>						
ลำปาว	562	28	572	29	10	0.51
ลำตะคอง	133	42	128	41	-5	-1.59
ลำพระเพลิง	36	33	39	35	3	2.73
น้ำอูน	300	58	307	59	7	1.35
อุบลรัตน์ (2)	778	32	757	31	-21	-0.86
สิรินธร (2)	874	44	938	48	64	3.26
จุฬาภรณ์ (2)	45	27	40	24	-5	-3.05
ห้วยหลวง	38	28	43	32	5	3.70
ลำนางรอง	79	65	78	64	-1	-0.83
มูลบน	59	42	58	41	-1	-0.71
น้ำพุง (2)	47	28	44	27	-3	-1.82
ลำแจะ	164	60	139	51	-25	-9.09
<b>รวมภาคตะวันออกเฉียงเหนือ</b>	<b>3,115</b>	<b>41</b>	<b>3,143</b>	<b>40</b>	<b>28</b>	<b>-0.53</b>
<b>ภาคกลาง</b>						
ป่าสักฯ	103	13	96	12	-7	-0.89
กระเสียว	84	35	84	35	0	0.00
ทับเสลา	43	27	44	28	1	0.63
<b>รวมภาคกลาง</b>	<b>230</b>	<b>25</b>	<b>224</b>	<b>25</b>	<b>-6</b>	<b>-0.09</b>
<b>ภาคตะวันตก</b>						
ศรีนครินทร์ (2)	12,563	71	12,596	71	33	0.19
วชิราลงกรณ์ (2)	4,549	51	4,623	52	74	0.84
<b>รวมภาคตะวันตก</b>	<b>17,112</b>	<b>61</b>	<b>17,219</b>	<b>62</b>	<b>107</b>	<b>0.51</b>
<b>ภาคตะวันออก</b>						
บางพระ	66	56	64	55	-2	-1.71
หนองปลาไหล	80	49	77	47	-3	-1.83
คลองสียัด	106	25	113	27	7	1.67
ขุนด่านปราการชล	37	17	48	21	11	4.91
ประแสร์	108	44	118	48	10	4.03
<b>รวมภาคตะวันออก</b>	<b>397</b>	<b>38</b>	<b>420</b>	<b>40</b>	<b>23</b>	<b>1.41</b>
<b>ภาคใต้</b>						
แก่งกระจาน	263	37	275	39	12	1.69
ปราณบุรี	66	19	71	20	5	1.44
รัชชประภา (2)	3,833	68	3,882	69	49	0.87
บางกลาง (2)	830	57	809	56	-21	-1.44
<b>รวมภาคใต้</b>	<b>4,992</b>	<b>45</b>	<b>5,037</b>	<b>46</b>	<b>45</b>	<b>0.64</b>
<b>รวมทั้งประเทศ</b>	<b>36,780</b>	<b>41</b>	<b>36,850</b>	<b>41</b>	<b>70</b>	<b>-0.19</b>

### ระดับน้ำท่า

จากรายงานการตรวจวัดระดับน้ำของสถานีวัดน้ำท่ากรมชลประทาน วันที่ 10 ก.ค. 55 ณ เวลา 06.00 น. สถานีที่มีปริมาณน้ำอยู่ในเกณฑ์ล้นตลิ่ง แสดงตามตารางด้านล่าง

ลุ่มน้ำ	แม่น้ำ	สถานีสำรวจปริมาณน้ำ	ข้อมูลสถิติ		ข้อมูลวันที่ 2012-07-10 เวลา 06.00น.	
			ระดับตลิ่ง(ม.)	ความจุ(ลบ.ม./วิ)	ระดับน้ำ(ม.)	ปริมาณน้ำ(ลบ.ม./วิ)
เจ้าพระยา	เจ้าพระยา	C.13 ที่ท้ายเขื่อนเจ้าพระยา อ.สรรพยา* จ.ชัยนาท	16.34	2,840.00	16.50	310.00