

รายงานข้อมูลน้ำรายสัปดาห์ ครั้งที่ 27/2555 (ระหว่างวันที่ 27 มิ.ย. - 3 ก.ค. 55)

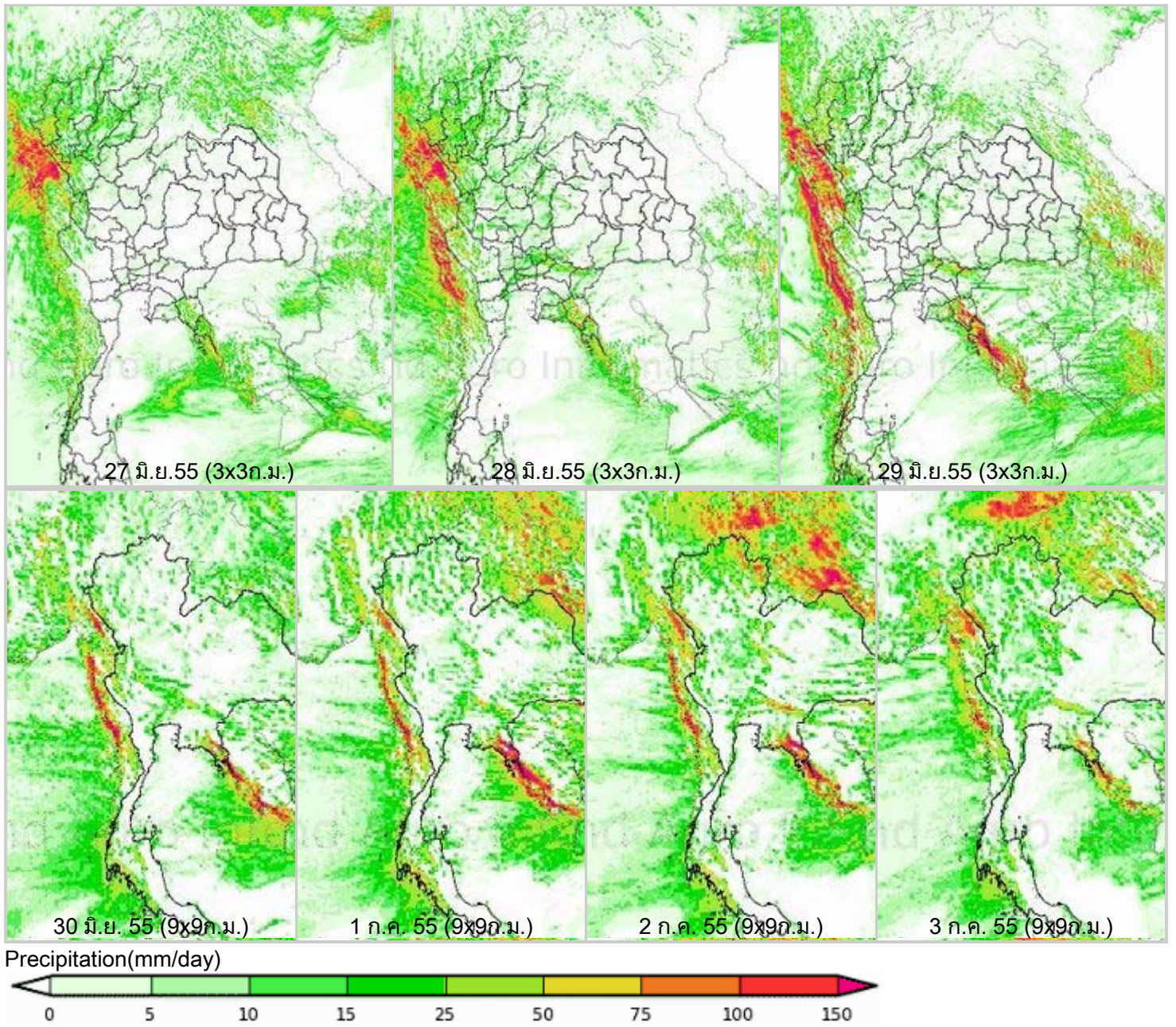
สรุปข้อมูลน้ำรายสัปดาห์

1. สัปดาห์นี้ภาคตะวันออกเฉียงเหนือมีฝนเพิ่มขึ้นจากสัปดาห์ที่แล้วค่อนข้างมากโดยเฉพาะบริเวณจังหวัด นครพนม ภาคตะวันออกเฉียงเหนือมีฝนตกหนักบริเวณจังหวัดจันทบุรี และตราด สำหรับภาคกลาง กรุงเทพฯ และปริมณฑลมีฝนตกเล็กน้อย จากการตรวจวัดปริมาณฝนสะสม 7 วัน ของสถานีตรวจอากาศกรมอุตุนิยมวิทยา พบว่าปริมาณฝนสะสมสูงสุดอยู่ที่สถานีตราด นครพนม สกษ. และนครพนม โดยวัดปริมาณฝนได้ 398.2 304.3 และ 222.7 มิลลิเมตร ตามลำดับ
2. อุณหภูมิพื้นผิวน้ำทะเลฝั่งอันดามันและฝั่งอ่าวไทย พบว่าช่วงวันที่ 26 มิ.ย. - 2 ก.ค. 55 อุณหภูมิฝั่งอันดามันอยู่ที่ประมาณ 27-29 องศาเซลเซียส ส่วนฝั่งอ่าวไทยอุณหภูมิอยู่ที่ประมาณ 26-28 องศาเซลเซียส ส่วนความสูงของคลื่นบริเวณฝั่งอ่าวไทยและอันดามัน พบว่าในช่วงต้นสัปดาห์ความสูงของคลื่นฝั่งอันดามันอยู่ที่ประมาณ 1-2 เมตร หลังจากนั้นได้เพิ่มขึ้นประมาณ 2-3 เมตรในช่วงปลายสัปดาห์ ส่วนฝั่งอ่าวไทยความสูงของคลื่นอยู่ที่ประมาณ 1-2 เมตรตลอดสัปดาห์
3. รายงานข้อมูลน้ำในเขื่อนจากกรมชลประทาน ณ วันที่ 3 ก.ค. 55 พบว่าในช่วงหนึ่งสัปดาห์ที่ผ่านมาปริมาณน้ำเก็บกักทั่วประเทศ อยู่ที่ 36,780 ล้านลูกบาศก์เมตร ลดลงจากสัปดาห์ที่แล้ว (26 มิ.ย.55) 97 ล้านลูกบาศก์เมตร โดยเขื่อนที่มีปริมาณน้ำกักเก็บต่ำกว่า 30% ได้แก่ เขื่อนแควน้อย(24%) เขื่อนลำปาว (28%) เขื่อนจุฬาภรณ์(27%) เขื่อนห้วยหลวง(28%) เขื่อนน้ำพุง(28%) เขื่อนป่าสักฯ(13%) เขื่อนทับเสลา(27%) เขื่อนคลองสียัด(25%) เขื่อนขุนด่านฯ(17%) เขื่อนปราณบุรี(19%) ด้านเขื่อนภูมิพล และเขื่อนสิริกิติ์ มีปริมาณน้ำกักเก็บคงเหลือ 46% และ 44% ตามลำดับ

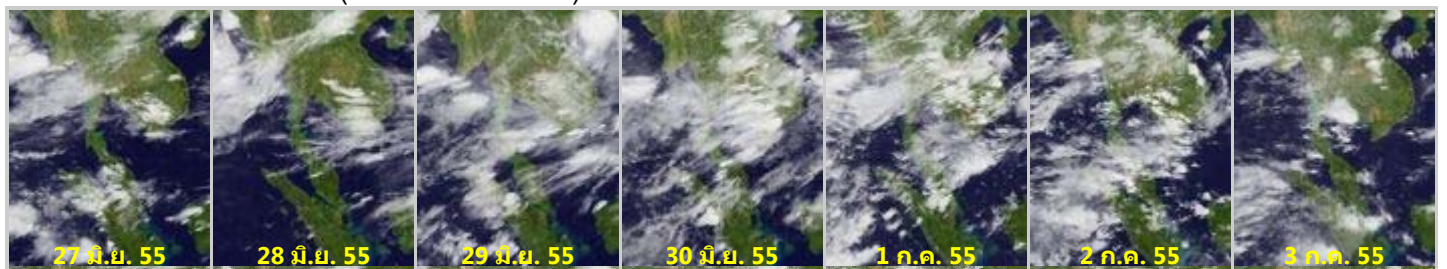
แผนภาพคาดการณ์ปริมาณฝนรายวันล่วงหน้า 7 วัน ความละเอียด 3x3 กิโลเมตร และ 9x9 จากแบบจำลองสภาพอากาศ(WRF Model) คาดการณ์เมื่อวันที่ 20 มิ.ย. 55

จากแผนภาพคาดการณ์ปริมาณฝนสะสมรายวันล่วงหน้า 7 วัน ความละเอียด 3x3 กิโลเมตร และ 9x9 กิโลเมตร จากแบบจำลองสภาพอากาศ WRF โดยคาดการณ์เมื่อวันที่ 20 มิ.ย.55 ผลลัพธ์ที่ได้คือ จะมีฝนตกเล็กน้อยในทุกภูมิภาค ส่วนมากฝนหนาแน่นในภาคตะวันออกเฉียงเหนือตอนบนบริเวณจังหวัดนครพนม ภาคตะวันออกเฉียงเหนือบริเวณจังหวัดจันทบุรี และตราด และภาคใต้ฝั่งตะวันตกบริเวณจังหวัดระนอง

โดยผลลัพธ์ที่ได้จากแบบจำลองมีความสอดคล้องใกล้เคียงกับเหตุการณ์ที่เกิดขึ้นจริง เมื่อเปรียบเทียบกับภาพเรดาร์ตรวจอากาศของกรมอุตุนิยมวิทยา แผนภาพแสดงปริมาณฝนสะสมของสถาบันวิจัยทหารเรืออเมริกา และแผนภาพแสดงปริมาณฝนสะสมของ NASA

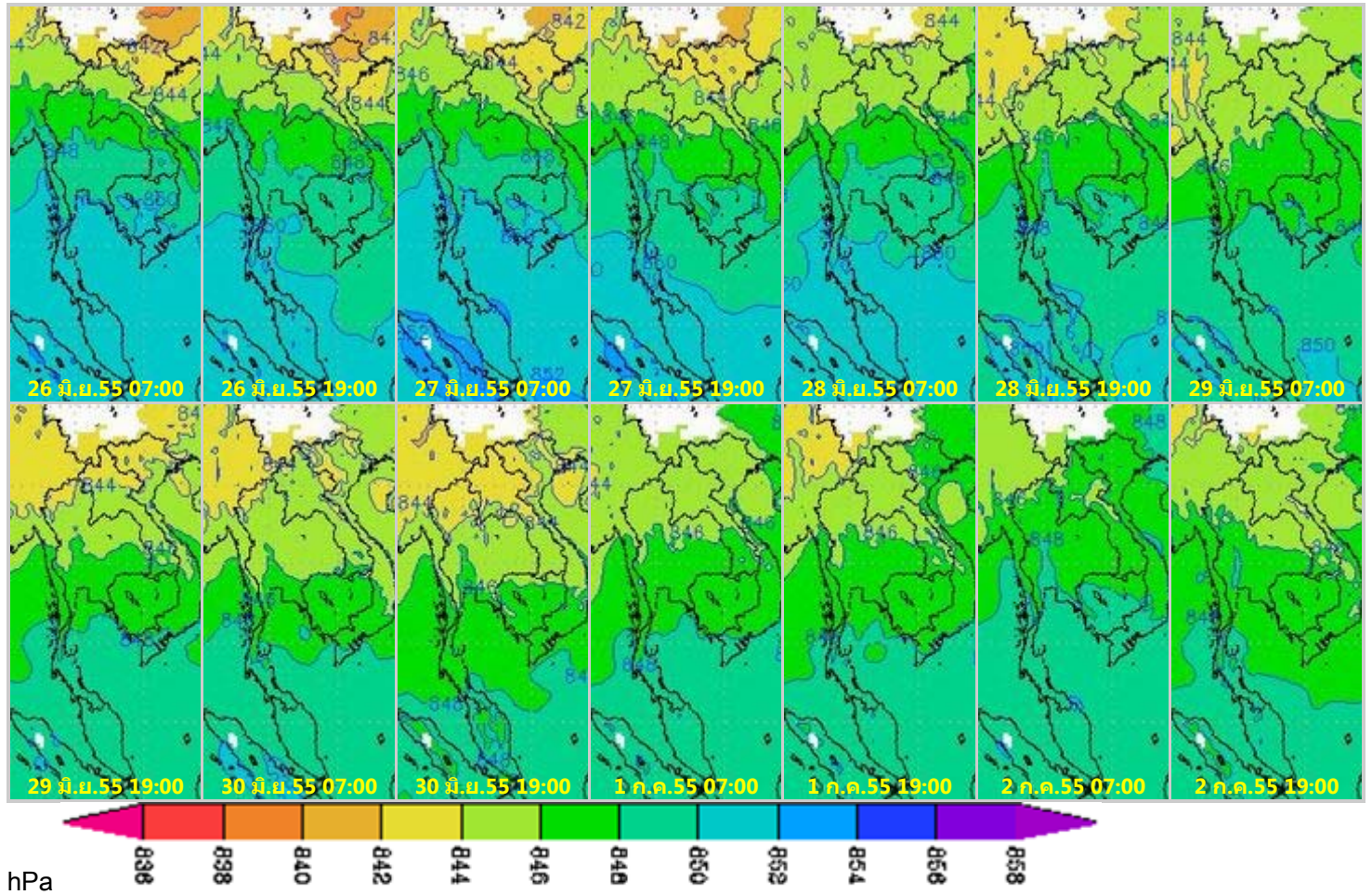


ภาพถ่ายดาวเทียม Goes-9 (27 มิ.ย. - 3 ก.ค. 55)



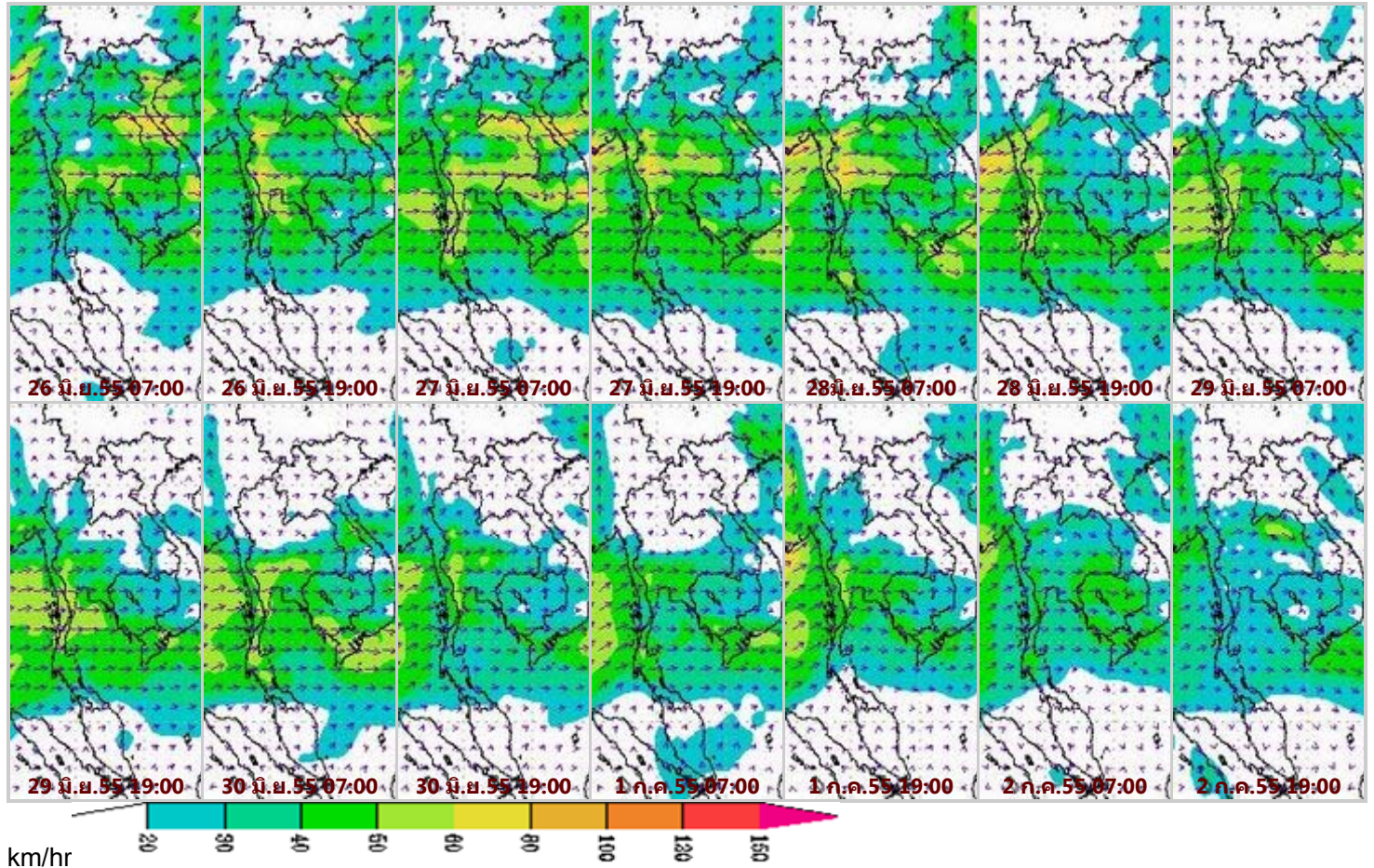
จากภาพถ่ายดาวเทียม Goes-9 พบว่าเกือบตลอดทั้งสัปดาห์มีกลุ่มเมฆปกคลุมบริเวณตอนบนของประเทศเป็นส่วนมาก ทำให้มีฝนตกกระจายในภาคเหนือ ภาคตะวันออกเฉียงเหนือ ภาคกลาง และภาคตะวันออก

แผนที่อากาศที่ระดับ 1.5 กิโลเมตร เหนือระดับน้ำทะเล จากแบบจำลองสภาพอากาศ WRF



จากภาพแผนที่อากาศที่ระดับ 1.5 กิโลเมตร เหนือระดับน้ำทะเล พบว่าในช่วงต้นสัปดาห์หย่อมความกดอากาศต่ำปกคลุมบริเวณอ่าวตังเกี๋ยและประเทศเวียดนามตอนบน ซึ่งพัดผ่านทางตอนเหนือของประเทศไทย มีค่าประมาณที่ 844-846 hPa

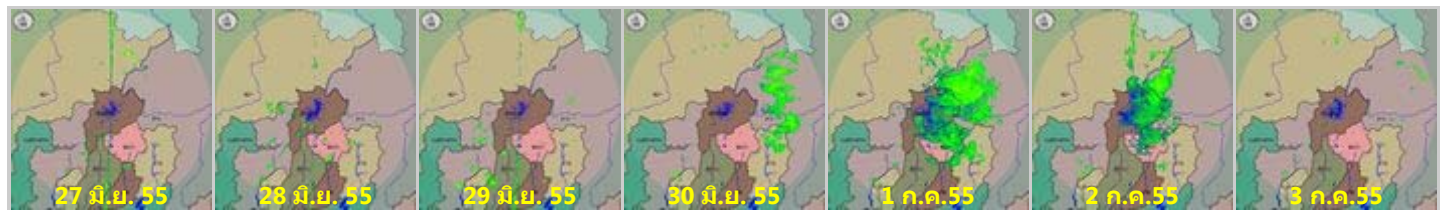
แผนที่ความเร็วลม 1.5 กิโลเมตร เหนือระดับน้ำทะเล จากแบบจำลองสภาพอากาศ WRF



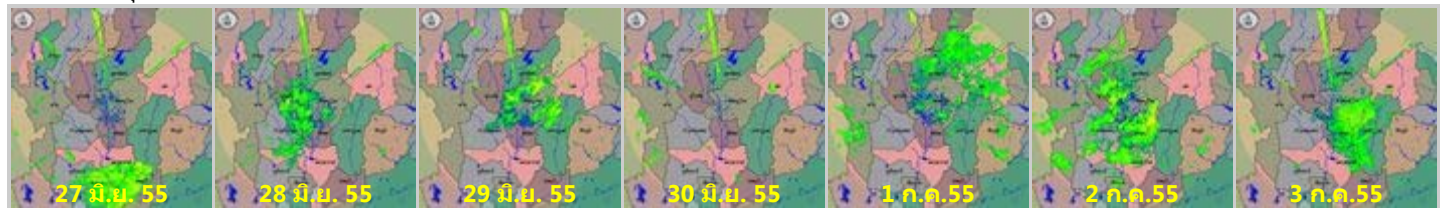
จากภาพแผนที่ความเร็วลมในระดับ 1.5 กิโลเมตร เหนือระดับน้ำทะเล พบว่าช่วงต้นสัปดาห์ถึงกลางสัปดาห์ ร่องมรสุมพาดผ่านที่พัดผ่านทะเลอันดามัน ประเทศไทย และอ่าวไทย มีกำลังค่อนข้างแรง โดยมีความเร็วลมอยู่ที่ 60-80 กิโลเมตรต่อชั่วโมง หลังจากนั้นได้ลดลงอย่างต่อเนื่องจนถึงปลายสัปดาห์

เครือข่ายภาพเรดาร์กรมอุตุนิยมวิทยา

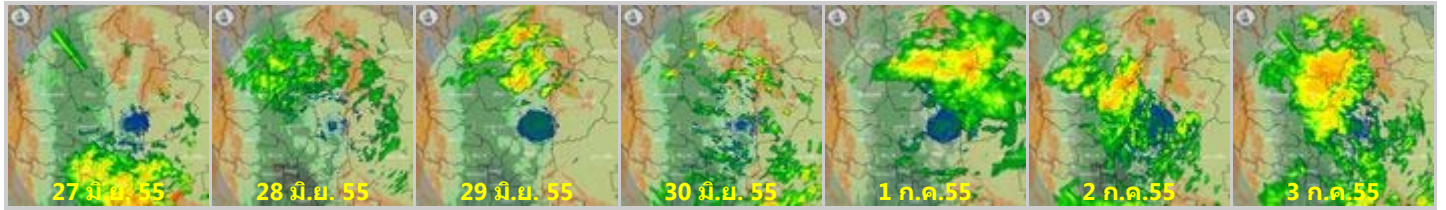
เรดาร์เชียงราย



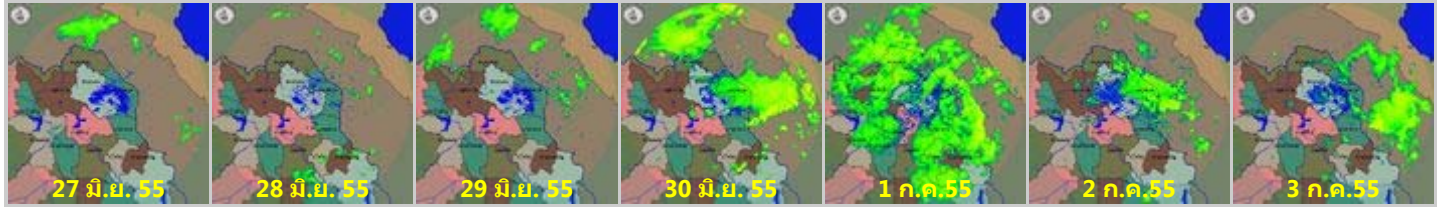
เรดาร์พิษณุโลก



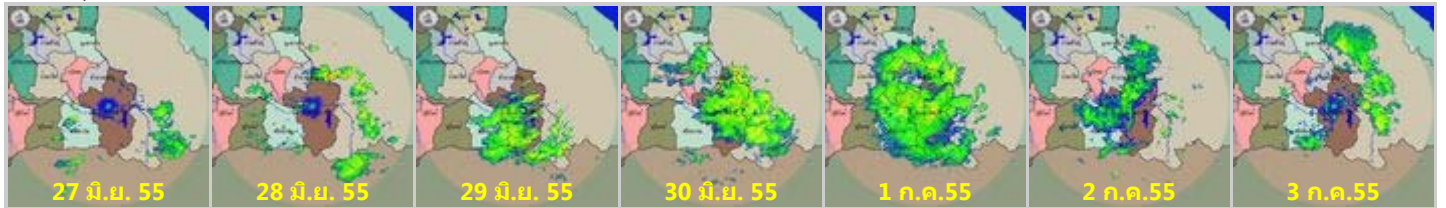
เรดาร์เพชรบูรณ์



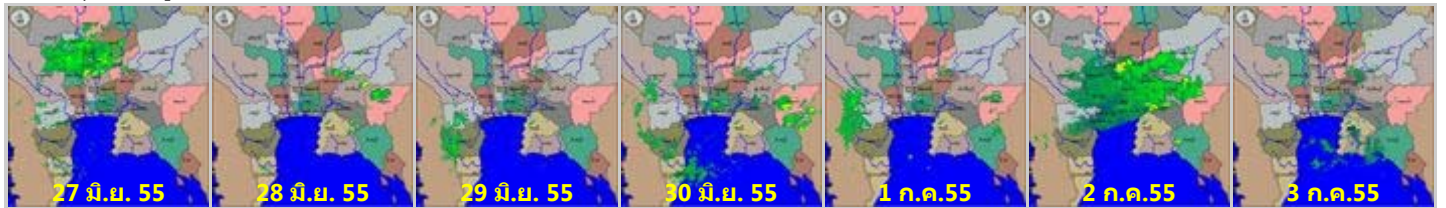
เรดาร์สกลนคร



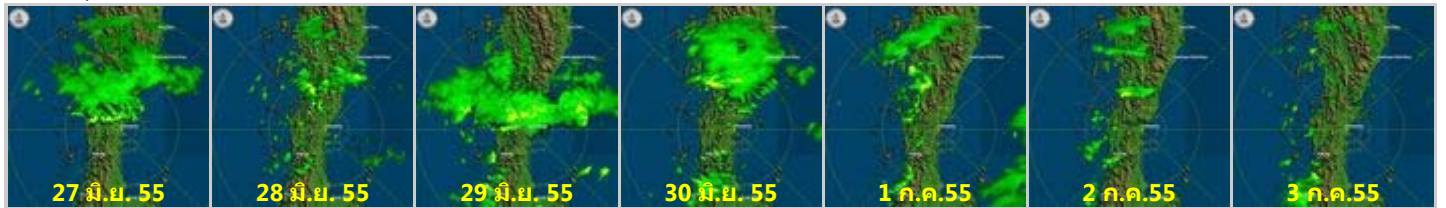
เรดาร์อุบลราชธานี



เรดาร์สุพรรณภูมิ



เรดาร์ชุมพร



เรดาร์สงขลา



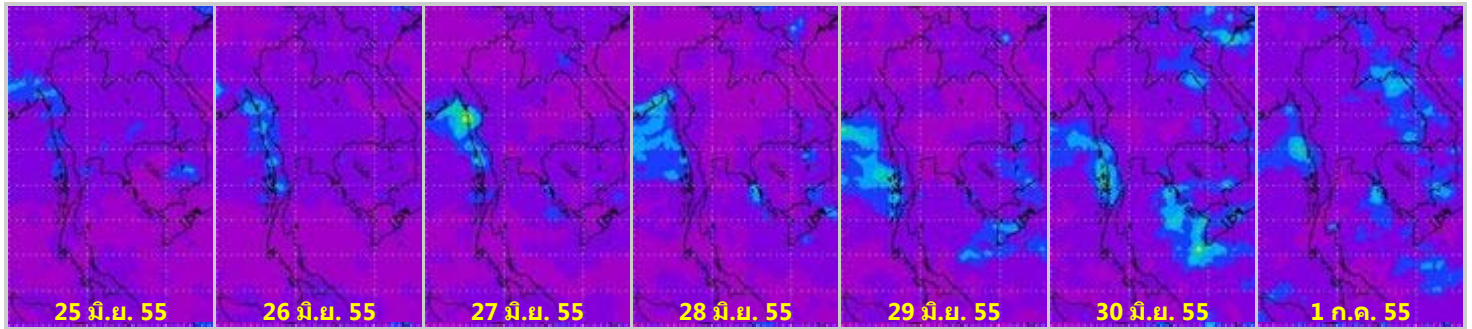
เครือข่ายภาพเรดาร์สำนักระบายน้ำกรุงเทพ

เรดาร์ภาษีเจริญ

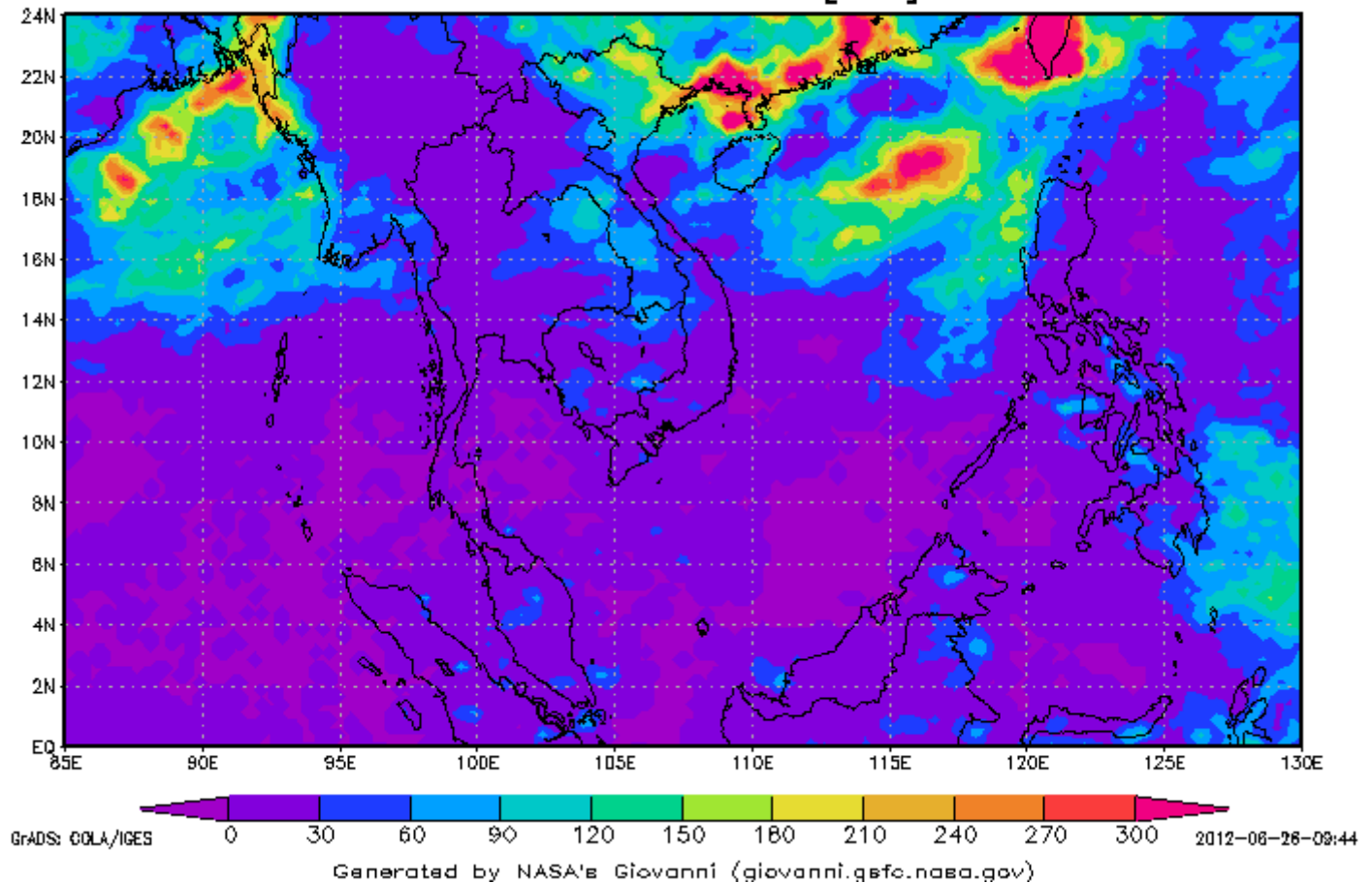


ข้อมูลจากเครือข่ายภาพเรดาร์กรมอุตุนิยมวิทยา และจากสำนักระบายน้ำกรุงเทพ พบว่า ภาคเหนือมีฝนตลอดทั้งสัปดาห์ โดยมีฝนมากในช่วงปลายสัปดาห์ ภาคตะวันออกเฉียงเหนือมีฝนมากในช่วงกลางสัปดาห์ ภาคกลางกรุงเทพ และปริมณฑล มีฝนมากในช่วงปลายสัปดาห์ สำหรับภาคใต้มีฝนมากในช่วงต้นสัปดาห์ถึงกลางสัปดาห์

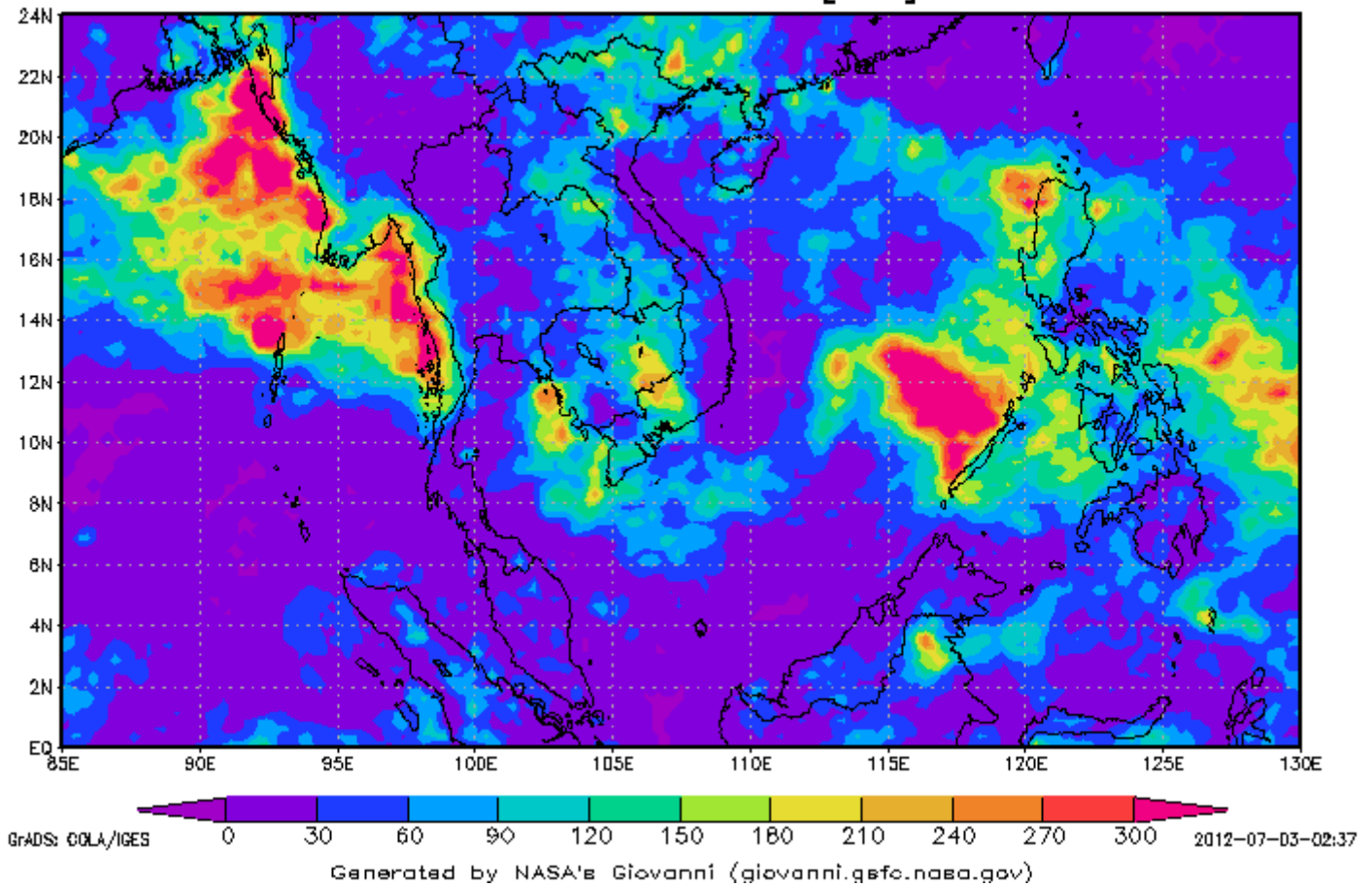
แผนภาพแสดงปริมาณฝนสะสมจาก NASA (25 มิ.ย. - 1 ก.ค.55)



3-hourly TMPA-RT 00Z18Jun2012-00Z25Jun2012 Accumulated Rainfall [mm]



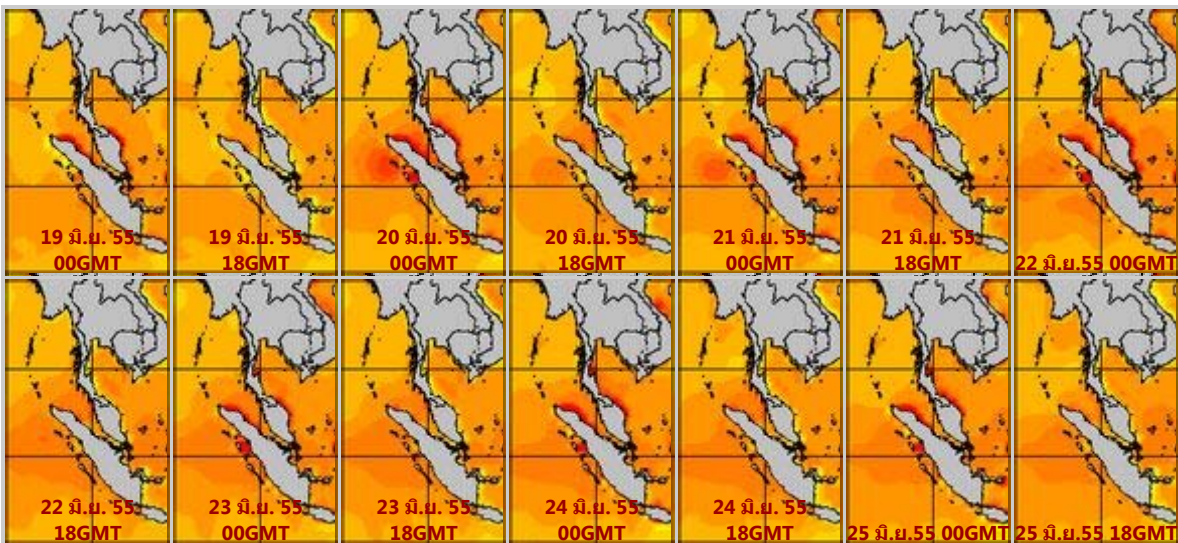
3-hourly TMPA-RT 00Z25Jun2012-00Z02Jul2012
Accumulated Rainfall [mm]



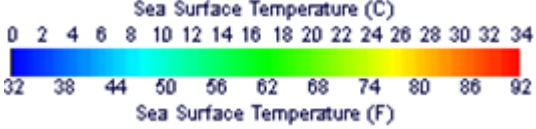
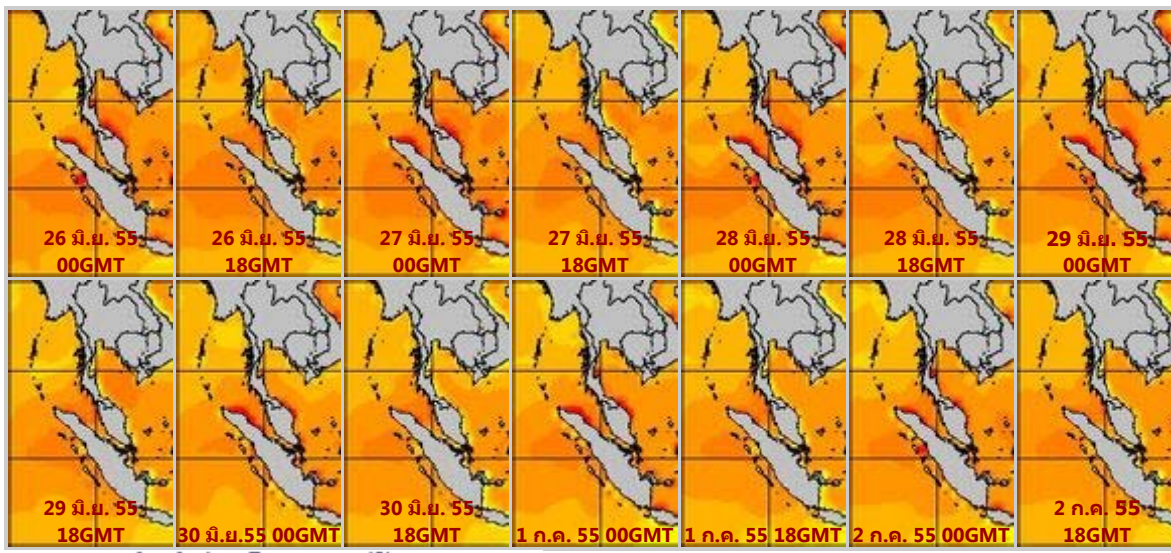
จากแผนภาพแสดงปริมาณฝนสะสมของ NASA พบว่าสัปดาห์นี้มีกลุ่มฝนกระจุกตัวมากบริเวณภาคตะวันออกเฉียงเหนือโดยเฉพาะทางตะวันออกของภาค

แผนภาพแสดงอุณหภูมิตื้นผิวน้ำทะเล (26 มิ.ย. - 2 ก.ค. 55 วันละ 2 ภาพ 06GMT และ 18GMT)

สัปดาห์ก่อนหน้า

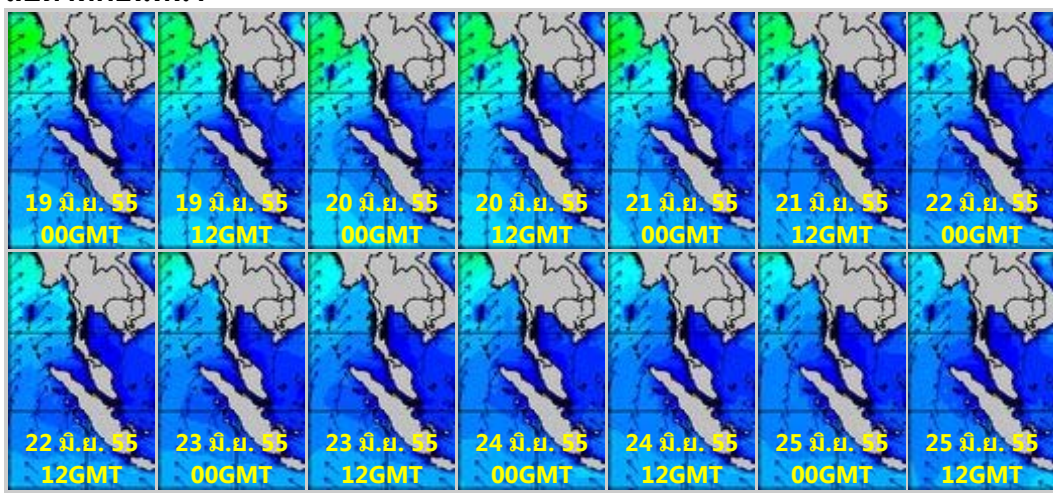


สัปดาห์นี้

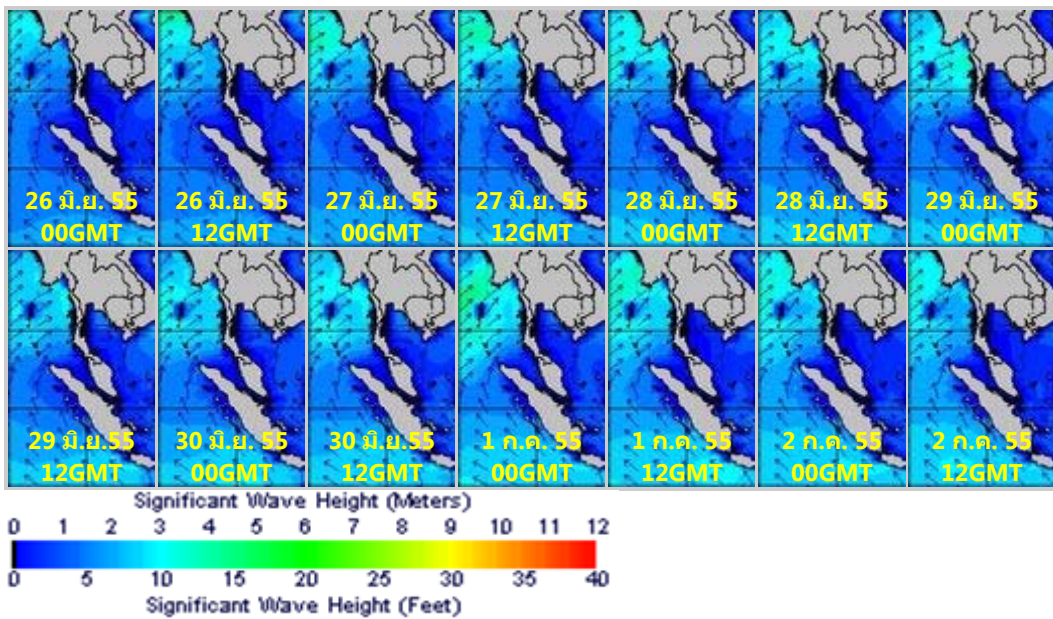


จากแผนภาพแสดงอุณหภูมิพื้นผิวน้ำทะเลฝั่งอันดามันและฝั่งอ่าวไทย พบว่าช่วงวันที่ 26 มิ.ย. - 2 ก.ค. 55 อุณหภูมิฝั่งอันดามันอยู่ที่ประมาณ 27-29 องศาเซลเซียส ส่วนฝั่งอ่าวไทยอุณหภูมิอยู่ที่ประมาณ 26-28 องศาเซลเซียส

แผนภาพแสดงความสูงของคลื่น (26 มิ.ย. - 2 ก.ค. 55 วันละ 2 ภาพ 00GMT และ 12GMT) สัปดาห์ก่อนหน้า



สัปดาห์นี้



แผนภาพแสดงความสูงของคลื่นบริเวณฝั่งอ่าวไทยและอันดามัน พบว่าในช่วงต้นสัปดาห์ความสูงของคลื่นฝั่งอันดามันอยู่ที่ประมาณ 1-2 เมตร หลังจากนั้นได้เพิ่มขึ้นประมาณ 2-3 เมตรในช่วงปลายสัปดาห์ ส่วนฝั่งอ่าวไทยความสูงของคลื่นอยู่ที่ประมาณ 1-2 เมตรตลอดสัปดาห์

ปริมาณฝน

สัปดาห์นี้ภาคตะวันออกเฉียงเหนือมีฝนเพิ่มขึ้นจากสัปดาห์ที่แล้วค่อนข้างมากโดยเฉพาะบริเวณจังหวัดนครพนม ภาคตะวันออกเฉียงเหนือมีฝนตกหนักบริเวณจังหวัดจันทบุรี และตราด สำหรับภาคกลาง กรุงเทพฯ และปริมณฑลมีฝนตกเล็กน้อย จากการตรวจวัดปริมาณฝนสะสม 7 วัน ของสถานีตรวจอากาศกรมอุตุนิยมวิทยา พบว่าปริมาณฝนสะสมสูงสุดอยู่ที่สถานีตราด นครพนม สกษ. และนครพนม โดยวัดปริมาณฝนได้ 398.2 304.3 และ 222.7 มิลลิเมตรตามลำดับ

สถานี	ปริมาณฝนสะสมตั้งแต่ต้นปี(มม.)		เพิ่มขึ้น(มม.)
	25/6/55	2/7/55	
ตราด	1749.1	2147.3	398.2
นครพนม สกษ.	756.1	1060.4	304.3
นครพนม	839.9	1062.6	222.7
แม่สอด	532.5	714.3	181.8
ระนอง	2358.1	2472.1	114.0
จันทบุรี	1105.8	1211.8	106.0
ศรีสะเกษ	495.1	588.8	93.7
ปราจีนบุรี	577.4	669.5	92.1
ดอยมูเซอร์ สกษ.	582.8	673.1	90.3
สระแก้ว	352.2	437.7	85.5
อุบลราชธานี (ศูนย์ฯ)	453.8	537.7	83.9
กบินทร์บุรี	446.1	520.1	74.0
ทองผาภูมิ	707.2	780.3	73.1
พลับ สกษ.	1035.2	1100.9	65.7
สกลนคร	938.1	1000.9	62.8
พระนครศรีอยุธยา	490.5	553.2	62.7
อุ้มผาง	567.6	625.3	57.7
สนามบินสุวรรณภูมิ	213.3	270.3	57.0
สกลนคร สกษ.	914.6	969.8	55.2
มุกดาหาร	491.8	546	54.2
อุบลราชธานี สกษ.	451	501.4	50.4

ปริมาณน้ำในอ่างเก็บน้ำ

รายงานข้อมูลน้ำในเขื่อนจากกรมชลประทาน ณ วันที่ 3 ก.ค. 55 พบว่าในช่วงหนึ่งสัปดาห์ที่ผ่านมาปริมาณน้ำเก็บกักทั้งประเทศ อยู่ที่ 36,780 ล้านลูกบาศก์เมตร ลดลงจากสัปดาห์ที่แล้ว (26 มิ.ย.55) 97 ล้าน

ลูกบาศก์เมตร โดยเขื่อนที่มีปริมาณน้ำกักเก็บต่ำกว่า 30% ได้แก่ เขื่อนแควน้อย(24%) เขื่อนลำปาว (28%) เขื่อนจุฬาภรณ์(27%) เขื่อนห้วยหลวง(28%) เขื่อนน้ำพุง(28%) เขื่อนป่าสักฯ(13%) เขื่อนทับเสลา(27%) เขื่อนคลองสิียด(25%) เขื่อนขุนด่านฯ(17%) เขื่อนปราณบุรี(19%) ด้านเขื่อนภูมิพลและเขื่อนสิริกิติ์ มีปริมาณน้ำกักเก็บคงเหลือ 46% และ 44% ตามลำดับ

อ่างเก็บน้ำ	2012-06-26			2012-07-03			เพิ่มขึ้น/ลดลง		
	ปริมาณน้ำ (ล้าน ลบ.ม.)	% เทียบกับ รณก.		ปริมาณน้ำ (ล้าน ลบ.ม.)	% เทียบกับ รณก.		ปริมาณน้ำ (ล้าน ลบ.ม.)	% เทียบกับ รณก.	
ภาคเหนือ									
ภูมิพล (2)	6,195	46		6,176	46		-19		-0.14
สิริกิติ์ (2)	4,349	46		4,192	44		-157		-1.65
แม่งัด	113	43		107	40		-6		-2.26
กัวลม	56	53		49	46		-7		-6.60
แม่กวาง	117	44		111	42		-6		-2.28
กัวคองหมา	79	46		74	44		-5		-2.94
แควน้อย	254	27		225	24		-29		-3.09
รวมภาคเหนือ	11,163	44		10,934	41		-229		-2.71
ภาคตะวันออกเฉียงเหนือ									
ลำปาว	609	31		562	28		-47		-2.37
ลำตะคอง	139	44		133	42		-6		-1.91
ลำพระเพลิง	37	34		36	33		-1		-0.91
น้ำอูน	304	58		300	58		-4		-0.77
อุบลรัตน์ (2)	821	34		778	32		-43		-1.77
สิรินธร (2)	857	44		874	44		17		0.86
จุฬาภรณ์ (2)	49	30		45	27		-4		-2.44
ห้วยหลวง	40	30		38	28		-2		-1.48
ลำน้ำจระเข้ม	79	65		79	65		0		0.00
มูลบน	60	43		59	42		-1		-0.71
น้ำพุง (2)	47	28		47	28		0		0.00
ลำแซะ	179	65		164	60		-15		-5.45
รวมภาคตะวันออกเฉียงเหนือ	3,221	42		3,115	41		-106		-1.41
ภาคกลาง									
ป่าสักฯ	115	15		103	13		-12		-1.53
กระเสียว	86	36		84	35		-2		-0.83
ทับเสลา	43	27		43	27		0		0.00
รวมภาคกลาง	244	26		230	25		-14		-0.79
ภาคตะวันตก									
ศรีนครินทร์ (2)	12,485	70		12,563	71		78		0.44
วชิราลงกรณ (2)	4,273	48		4,549	51		276		3.12
รวมภาคตะวันตก	16,758	59		17,112	61		354		1.78
ภาคตะวันออก									
บางพระ	67	57		66	56		-1		-0.85
หนองปลาไหล	83	51		80	49		-3		-1.83
คลองสิียด	113	27		106	25		-7		-1.67
ขุนด่านปราการชล	34	15		37	17		3		1.34
ประแสร์	111	45		108	44		-3		-1.21
รวมภาคตะวันออก	408	39		397	38		-11		-0.84
ภาคใต้									
แก่งกระจาน	251	35		263	37		12		1.69
ปราณบุรี	61	18		66	19		5		1.44
รัชชประภา (2)	3,902	69		3,833	68		-69		-1.22
บางยาง (2)	869	60		830	57		-39		-2.68
รวมภาคใต้	5,083	45		4,992	45		-91		-0.19
รวมทั้งประเทศ	36,877	42		36,780	41		-97		-1.20

จากรายงานการตรวจวัดระดับน้ำของสถานีวัดน้ำท่ากรมชลประทาน วันที่ 3 ก.ค. 55 ณ เวลา 06.00 น.
 สถานีที่มีปริมาณน้ำอยู่ในเกณฑ์ล้นตลิ่ง แสดงตามตารางด้านล่าง

ลุ่มน้ำ	แม่น้ำ	สถานีสำรวจปริมาณน้ำ	ข้อมูลสถิติ		ข้อมูลวันที่ 2012-07-03 เวลา 06.00น.	
			ระดับตลิ่ง (ม.)	ความจุ(ลบ.ม./วิ)	ระดับน้ำ(ม.)	ปริมาณน้ำ(ลบ.ม./วิ)
เจ้าพระยา	เจ้าพระยา	C.13 ที่ท้ายเขื่อนเจ้าพระยา อ.สรรพยา* จ. ชัยนาท	16.34	2,840.00	16.43	98.00