

## รายงานข้อมูลน้ำรายสัปดาห์ ครั้งที่ 26/2555 (ระหว่างวันที่ 20-26 มิ.ย. 55)

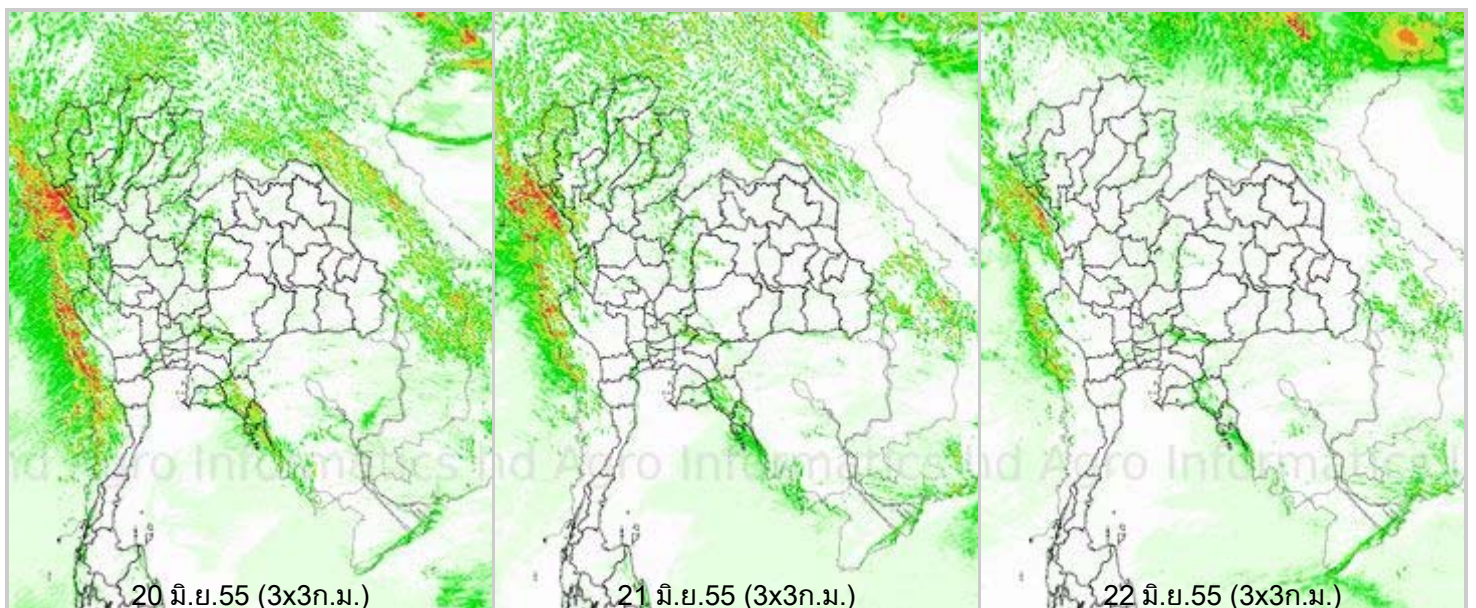
### สรุปข้อมูลน้ำรายสัปดาห์

1. สัปดาห์นี้ปริมาณฝนในพื้นที่ภาคเหนือเพิ่มขึ้นจากสัปดาห์ที่แล้วเล็กน้อย โดยมีฝนตกบริเวณจังหวัดแม่ฮ่องสอน สุโขทัย อุตรดิตถ์ ภาคตะวันออกเฉียงเหนือมีฝนตกต่อเนื่องจากสัปดาห์ที่แล้วแต่ปริมาณลดลง ในบริเวณจังหวัดสกลนคร นครพนม หนองคาย อุตรธานี อุบลราชธานี มุกดาหาร ขอนแก่น ภาคใต้ มีฝนตกบริเวณจังหวัดสุราษฎร์ธานี ด้านกรุงเทพฯและปริมณฑลมีฝนตกเล็กน้อย จากการตรวจวัดปริมาณฝนสะสม 7 วัน ของสถานีตรวจอากาศกรมอุตุนิยมวิทยา พบว่าปริมาณฝนสะสมสูงสุดอยู่ที่สถานีแม่สอด แม่สะเรียง และสุโขทัย โดยวัดปริมาณฝนได้ 94.6 87.7 และ 69.8 มิลลิเมตร ตามลำดับ
2. อุณหภูมิพื้นผิวน้ำทะเลฝั่งอันดามันและฝั่งอ่าวไทย พบว่าช่วงวันที่ 19- 22 มิ.ย. อุณหภูมิฝั่งอันดามันอยู่ที่ประมาณ 26-28 องศาเซลเซียส จากนั้นได้เพิ่มขึ้น 1-2 องศาเซลเซียส จนถึงปลายสัปดาห์ ส่วนฝั่งอ่าวไทยอุณหภูมิอยู่ที่ประมาณ 26-28 องศาเซลเซียส ตลอดทั้งสัปดาห์ ส่วนความสูงของคลื่นบริเวณฝั่งอ่าวไทยและอันดามัน พบว่าในช่วงต้นสัปดาห์ความสูงของคลื่นฝั่งอันดามันอยู่ที่ประมาณ 2-4 เมตร หลังจากนั้นได้ลดลงอย่างต่อเนื่องจนอยู่ที่ประมาณ 1-3 เมตร ส่วนฝั่งอ่าวไทยช่วงต้นสัปดาห์ความสูงของคลื่นอยู่ที่ประมาณ 1-3 เมตร หลังจากนั้นได้ลดลง 1-2 เมตร ในช่วงปลายสัปดาห์
3. รายงานข้อมูลน้ำในเขื่อนจากกรมชลประทาน ณ วันที่ 26 มิ.ย.55 พบว่าในช่วงหนึ่งสัปดาห์ที่ผ่านมาปริมาณน้ำเก็บกักทั่วประเทศ อยู่ที่ 36,877 ล้านลูกบาศก์เมตร ลดลงจากสัปดาห์ที่แล้ว (19 มิ.ย.55) 173 ล้านลูกบาศก์เมตร โดยเขื่อนที่มีปริมาณน้ำกักเก็บต่ำกว่า 30% ได้แก่ เขื่อนแควน้อย(27%) เขื่อนน้ำพุง(28%) เขื่อนป่าสักฯ(15%) เขื่อนทับเสลา(27%) เขื่อนคลองสียัด(27%) เขื่อนขุนด่าน(15%) เขื่อนปราณบุรี(18%) ด้านเขื่อนภูมิพลและเขื่อนสิริกิติ์ มีปริมาณน้ำกักเก็บคงเหลือ 46% และ 46% ตามลำดับ

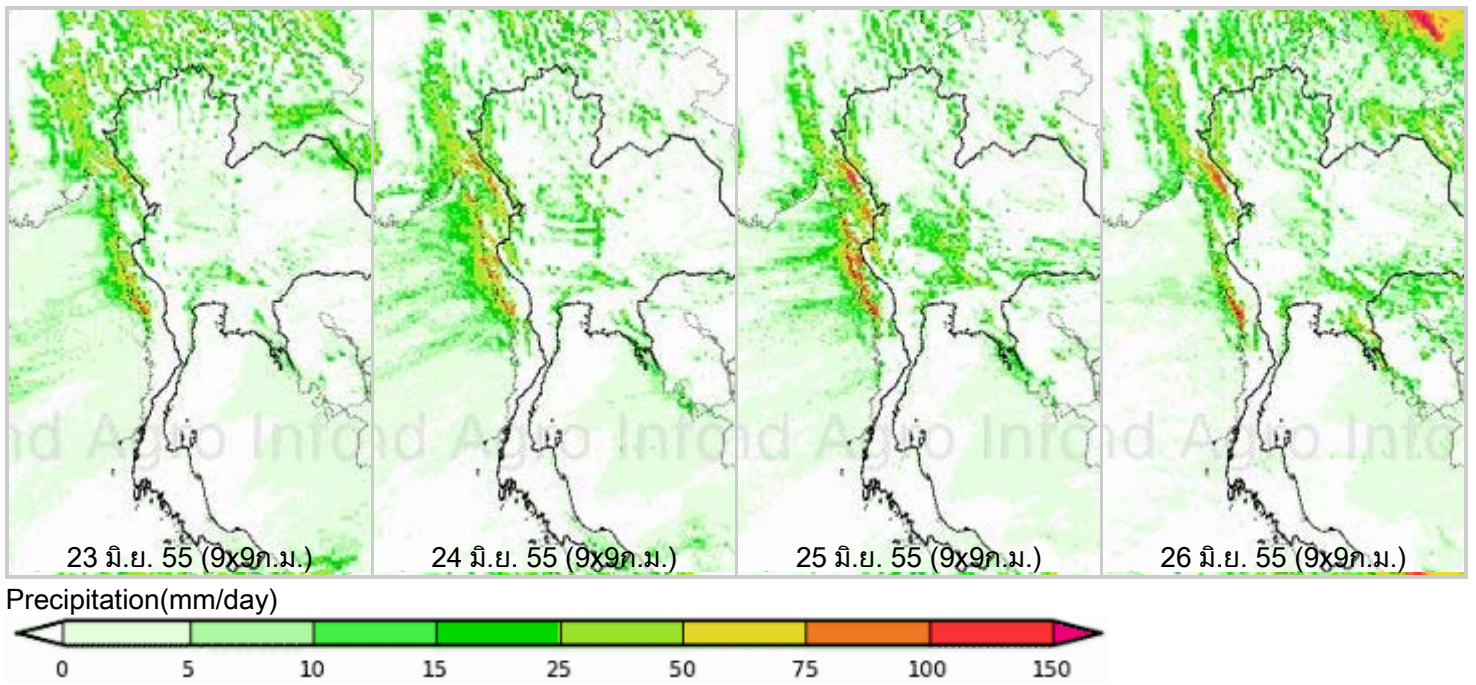
### แผนภาพคาดการณ์ปริมาณฝนรายวันล่วงหน้า 7 วัน ความละเอียด 3x3 กิโลเมตร และ 9x9 กิโลเมตร จากแบบจำลองสภาพอากาศ(WRF Model) คาดการณ์เมื่อวันที่ 20 มิ.ย. 55

จากแผนภาพคาดการณ์ปริมาณฝนสะสมรายวันล่วงหน้า 7 วัน ความละเอียด 3x3 กิโลเมตร และ 9x9 กิโลเมตร จากแบบจำลองสภาพอากาศ WRF โดยคาดการณ์เมื่อวันที่ 20 มิ.ย.55 ผลลัพธ์ที่ได้คือ จะมีฝนตกเล็กน้อยในทุกภูมิภาค ส่วนมากฝนหนาแน่นในภาคเหนือบริเวณจังหวัดแม่ฮ่องสอน สุโขทัย อุตรดิตถ์ ภาคตะวันออกเฉียงเหนือบริเวณจังหวัดนครพนม สกลนคร อุตรธานี อุบลราชธานี

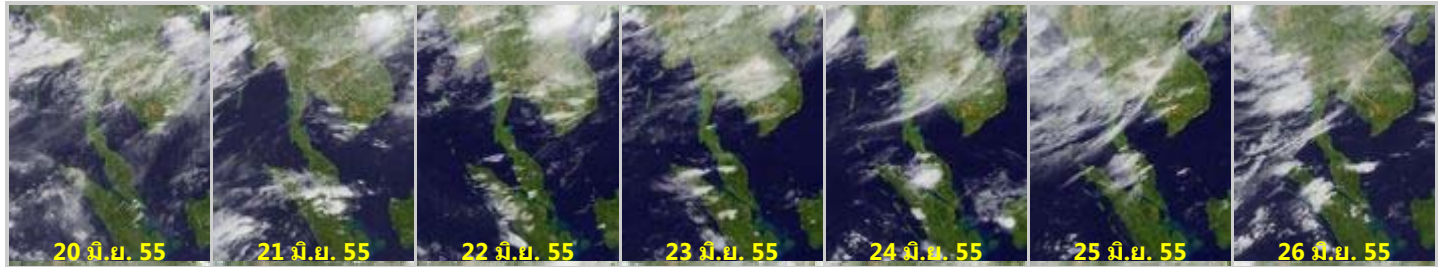
โดยผลลัพธ์ที่ได้จากแบบจำลองมีความสอดคล้องใกล้เคียงกับเหตุการณ์ที่เกิดขึ้นจริง เมื่อเปรียบเทียบกับภาพเรดาร์ตรวจอากาศของกรมอุตุนิยมวิทยา แผนภาพแสดงปริมาณฝนสะสมของสถาบันวิจัยทหารเรืออเมริกา และแผนภาพแสดงปริมาณฝนสะสมของ NASA





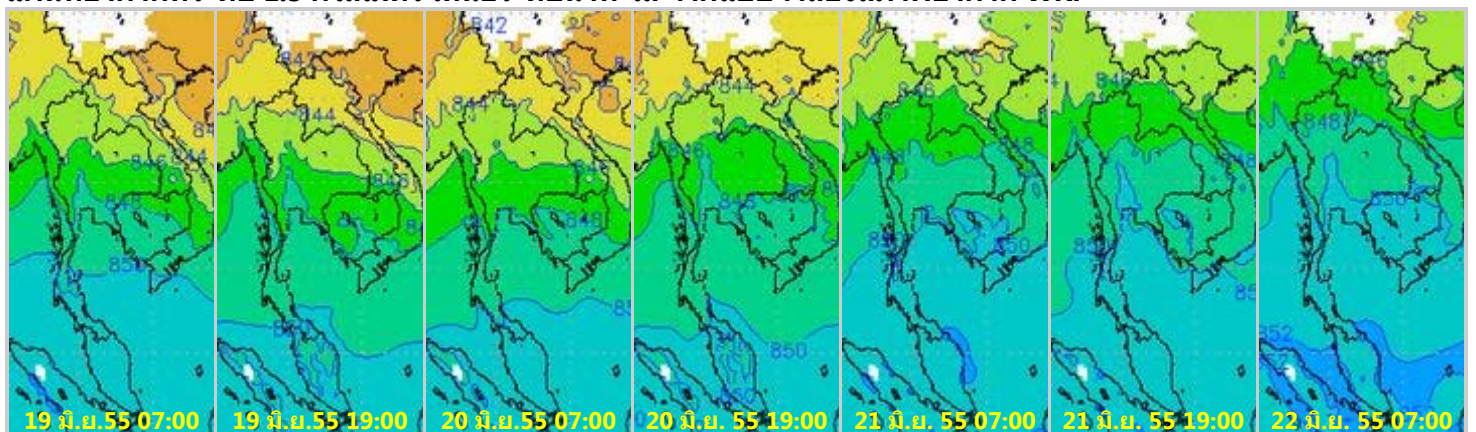


**ภาพถ่ายดาวเทียม Goes-9 (13-19 มิ.ย.55)**

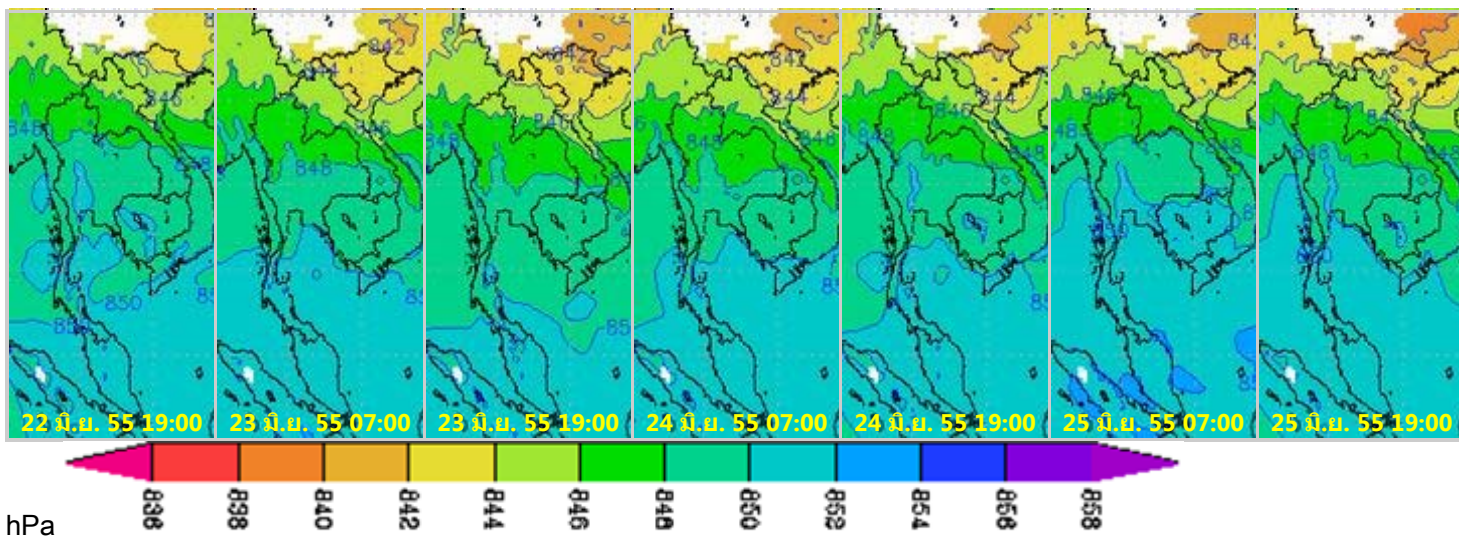


จากภาพถ่ายดาวเทียม Goes-9 พบว่าเกือบตลอดทั้งสัปดาห์มีกลุ่มเมฆค่อนข้างหนาปกคลุมบริเวณภาคเหนือ ภาคตะวันออกเฉียงเหนือ และภาคกลาง ทำให้พื้นที่ดังกล่าวมีฝนตกกระจายตัว

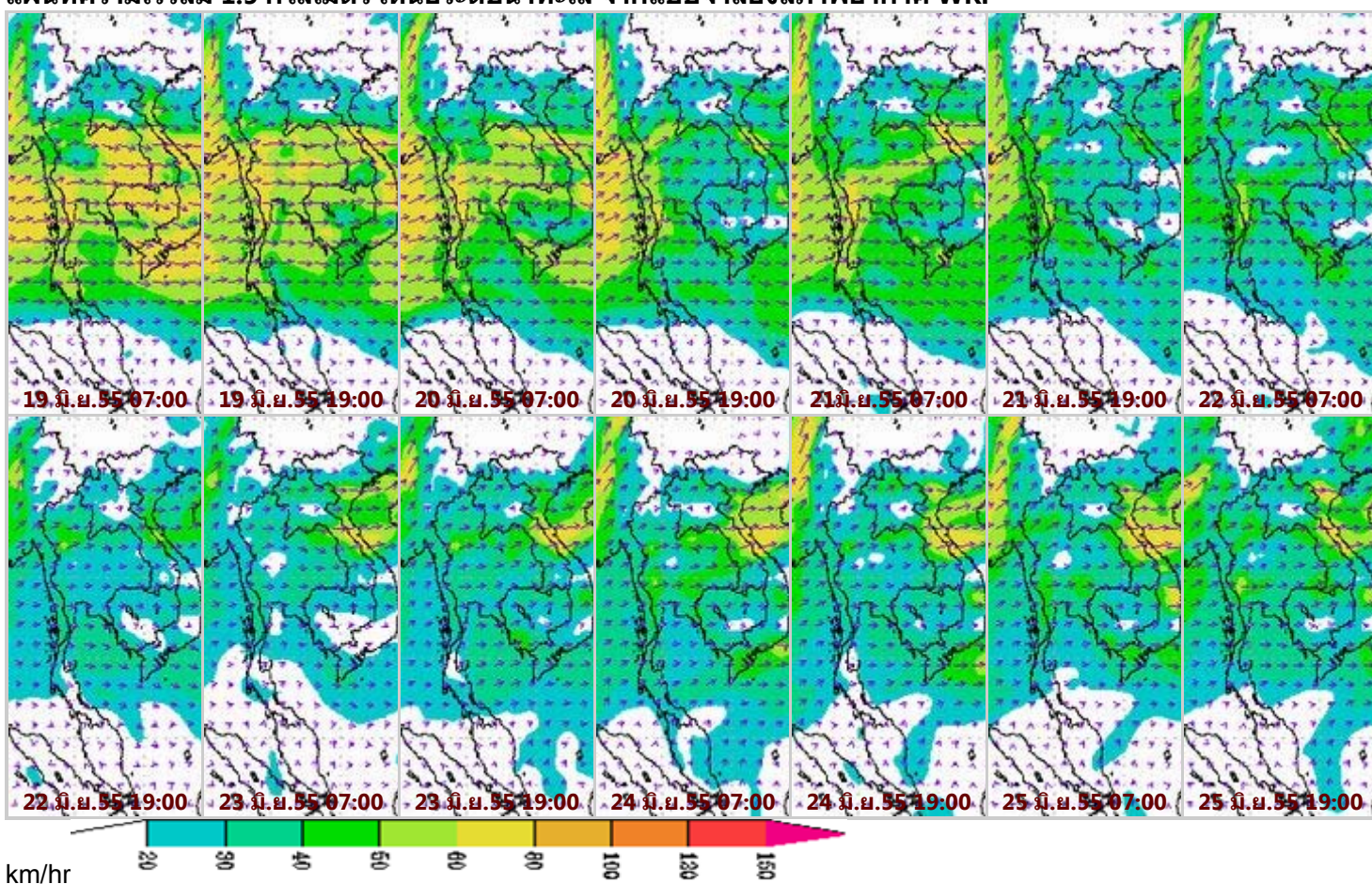
**แผนที่อากาศที่ระดับ 1.5 กิโลเมตร เหนือระดับน้ำทะเล จากแบบจำลองสภาพอากาศ WRF**







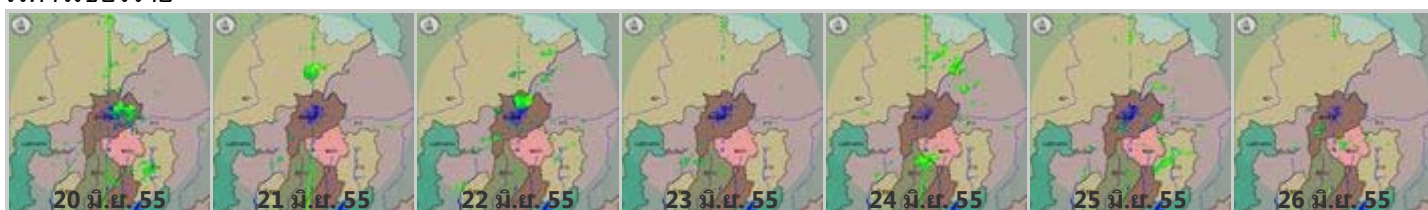
จากภาพแผนที่อากาศที่ระดับ 1.5 กิโลเมตร เหนือระดับน้ำทะเล พบว่าตั้งแต่ช่วงกลางสัปดาห์ถึงปลายสัปดาห์ มีร่องความกดอากาศต่ำพาดผ่านทางตอนเหนือของประเทศ มีค่าประมาณที่ 846-846 hPa  
**แผนที่ความเร็วลม 1.5 กิโลเมตร เหนือระดับน้ำทะเล จากแบบจำลองสภาพอากาศ WRF**



จากภาพแผนที่ความเร็วลมในระดับ 1.5 กิโลเมตร เหนือระดับน้ำทะเล พบว่าช่วงต้นสัปดาห์ ร่องมรสุมพาดผ่านที่พัดผ่านทะเลอันดามัน ประเทศไทย และอ่าวไทย มีกำลังค่อนข้างแรง โดยมีความเร็วลม อยู่ที่ 60-80 กิโลเมตรต่อชั่วโมง หลังจากนั้นได้ลดลงอย่างต่อเนื่องจนถึงปลายสัปดาห์

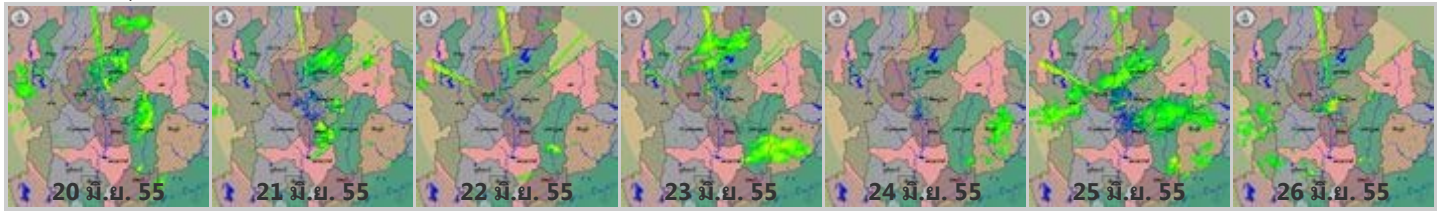
**เครือข่ายภาพเรดาร์กรมอุตุนิยมวิทยา**

เรดาร์เชียงใหม่

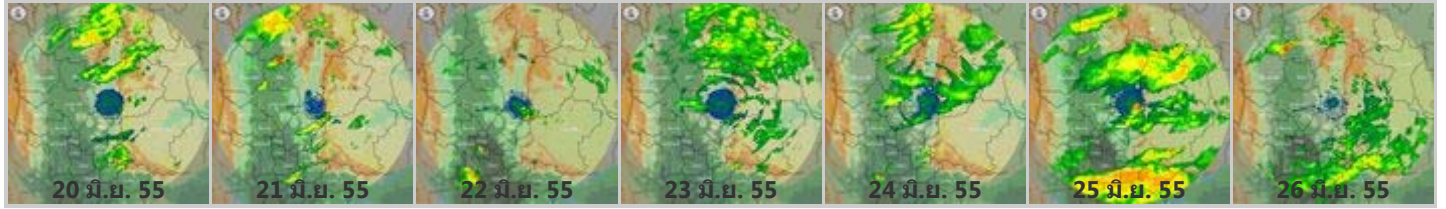




### เรดาร์พิษณุโลก



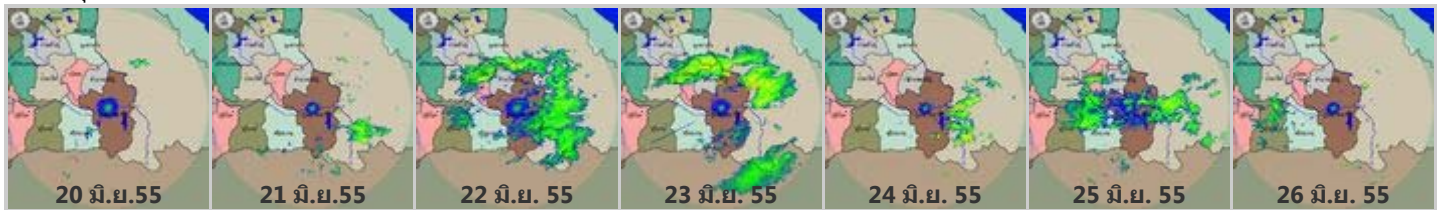
### เรดาร์เพชรบูรณ์



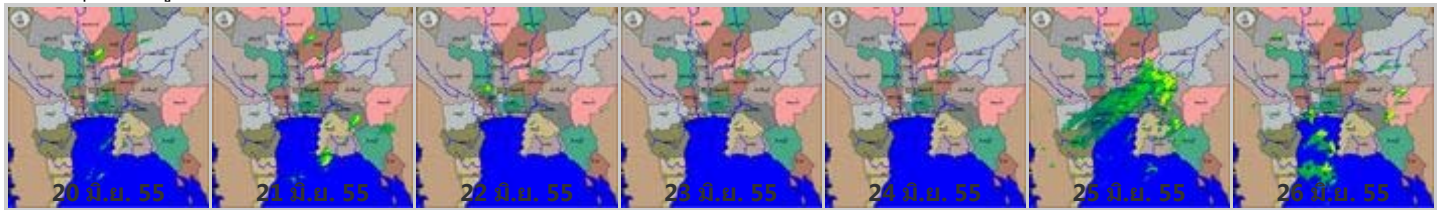
### เรดาร์สกลนคร



### เรดาร์อุบลราชธานี



### เรดาร์สุพรรณภูมิ



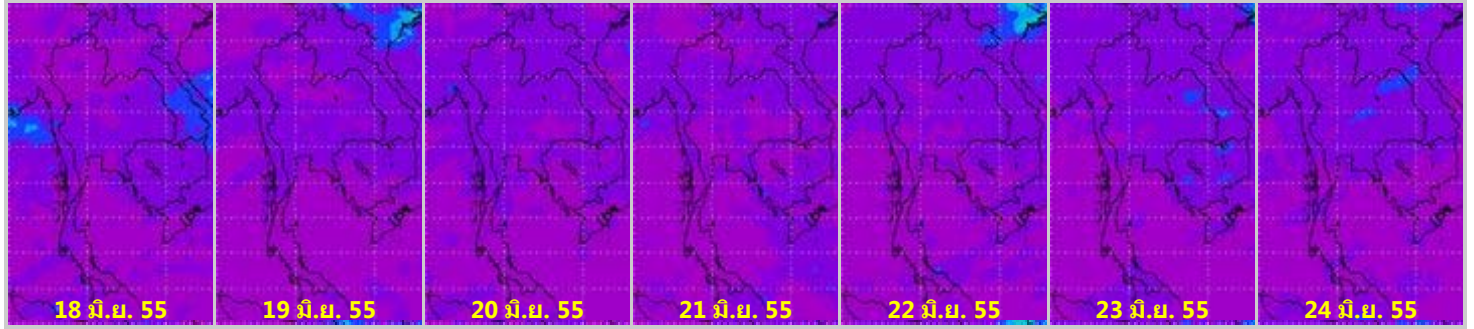
### เครือข่ายภาพเรดาร์สำนักกระบายน้ำกรุงเทพฯ

#### เรดาร์ภาษีเจริญ

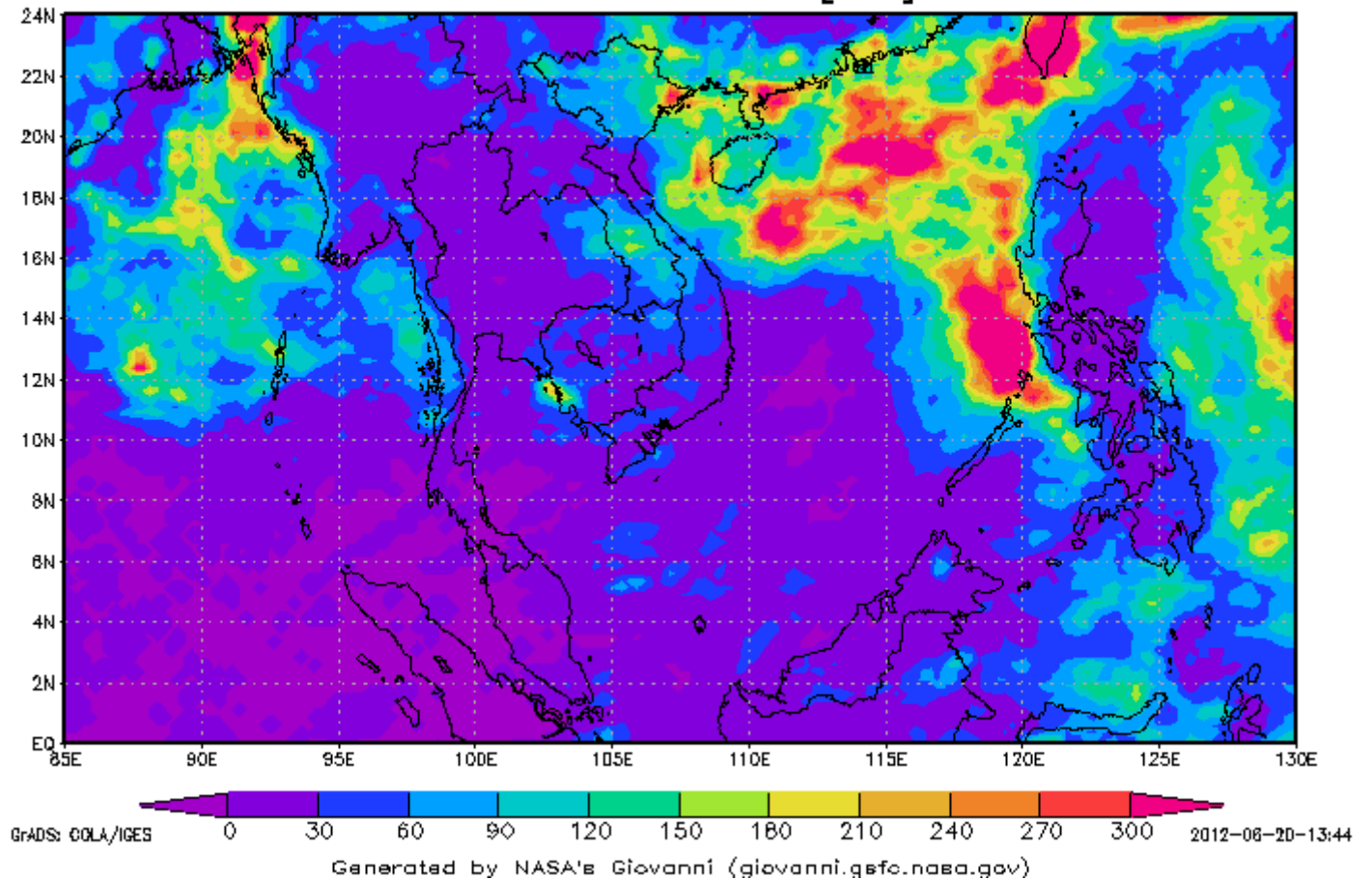


ข้อมูลจากเครือข่ายภาพเรดาร์กรมอุตุนิยมวิทยา และจากสำนักกระบายน้ำกรุงเทพฯพบว่า บริเวณด้านตะวันออกของภาคเหนือมีฝนตกค่อนข้างมากเฉพาะช่วงต้นสัปดาห์ ภาคตะวันออกเฉียงเหนือมีฝนตกตลอดทั้งสัปดาห์โดยเฉพาะช่วงกลางสัปดาห์ที่มีฝนตกค่อนข้างมาก ส่วนภาคกลางมีฝนมากในช่วงปลายสัปดาห์

แผนภาพแสดงปริมาณฝนสะสมจาก NASA ( 18-24 มิ.ย. 55 )

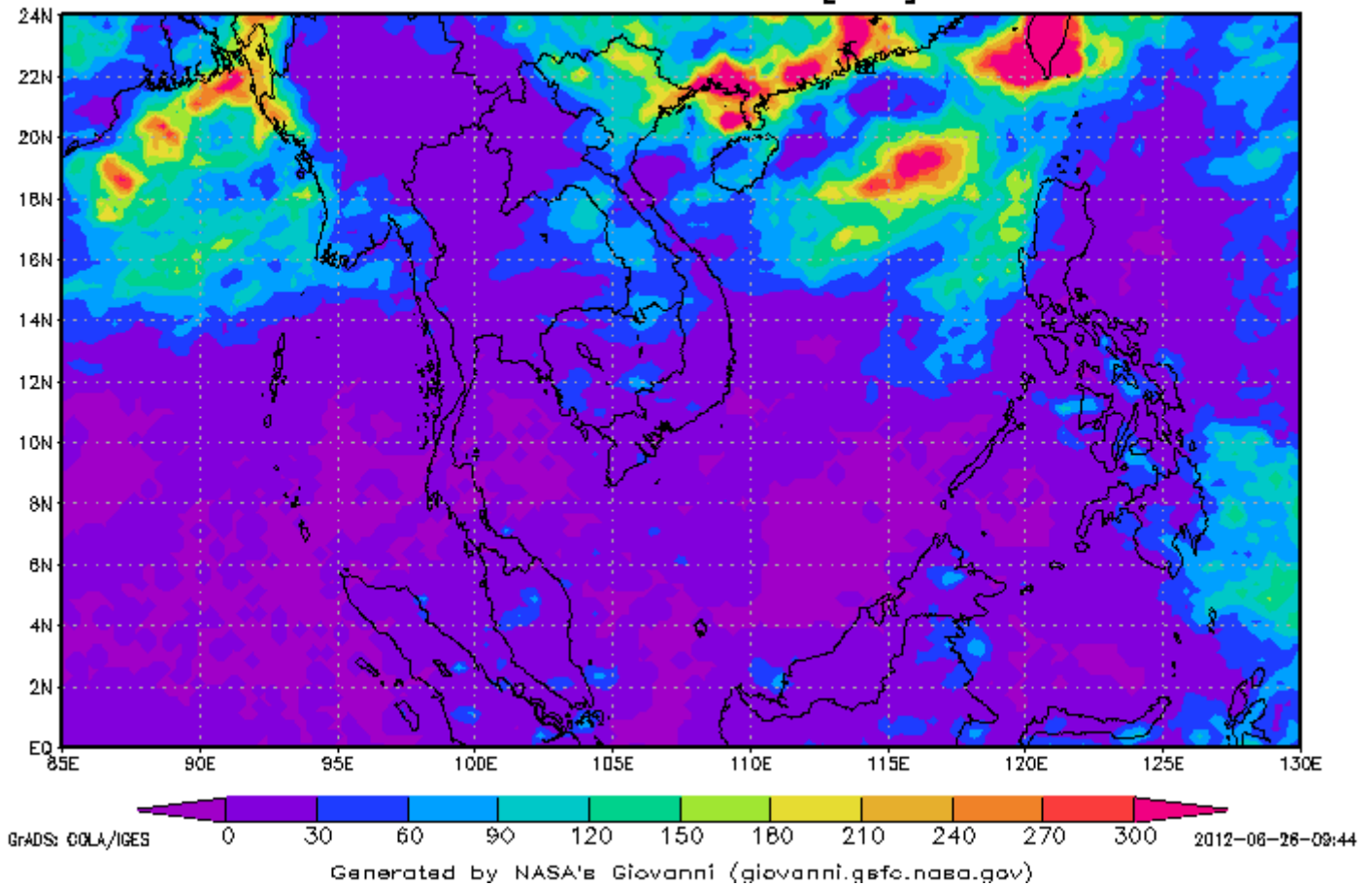


3-hourly TMPA-RT 00Z11Jun2012-00Z18Jun2012  
Accumulated Rainfall [mm]





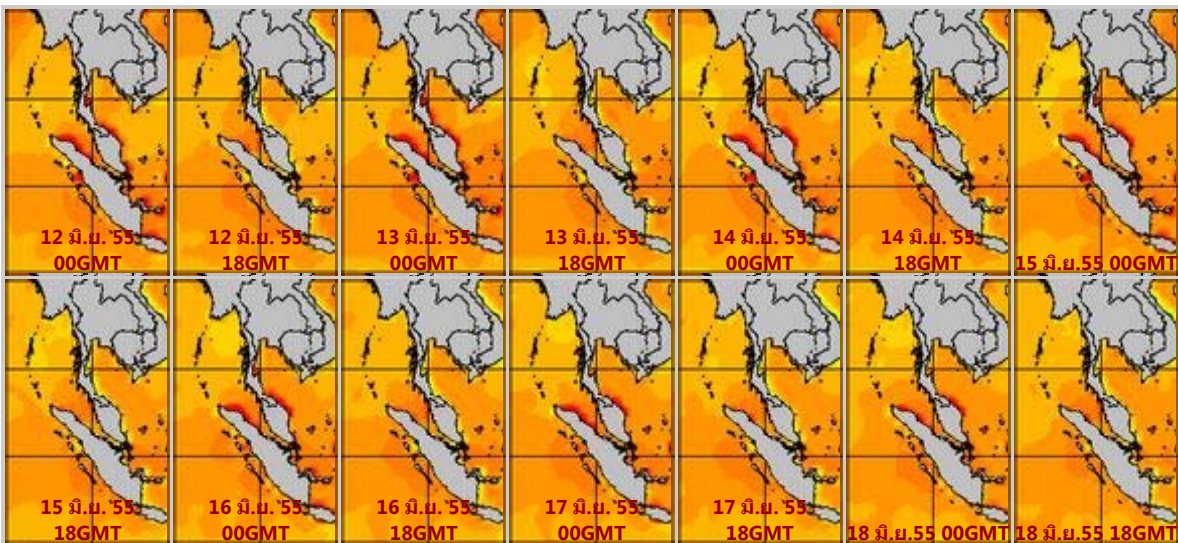
3-hourly TMPA-RT 00Z18Jun2012-00Z25Jun2012  
Accumulated Rainfall [mm]



จากแผนภาพแสดงปริมาณฝนสะสมของ NASA พบว่าสัปดาห์นี้มีกลุ่มฝนกระจุกตัวมากบริเวณด้านตะวันออกของภาคตะวันออกเฉียงเหนือ โดยการกระจุกตัวของฝนเกิดขึ้นในช่วงต้นสัปดาห์และปลายสัปดาห์

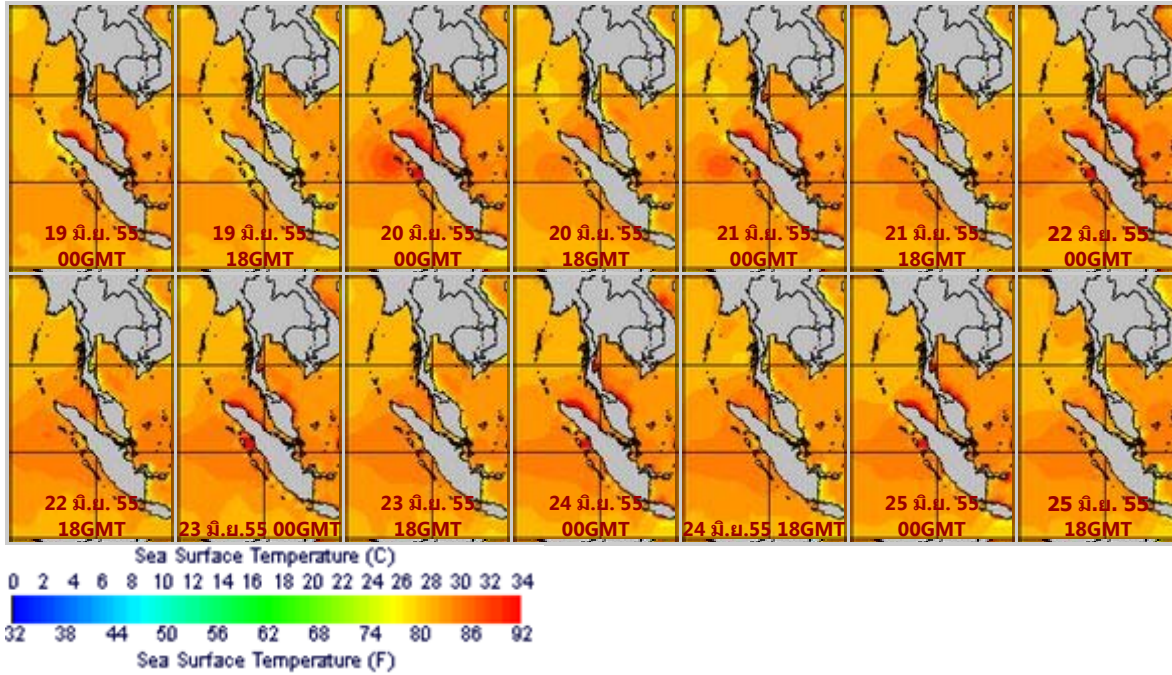
แผนภาพแสดงอุณหภูมิพื้นผิวน้ำทะเล ( 19-25 มิ.ย. 55 วันละ 2 ภาพ 06GMT และ 18GMT)

สัปดาห์ก่อนหน้า





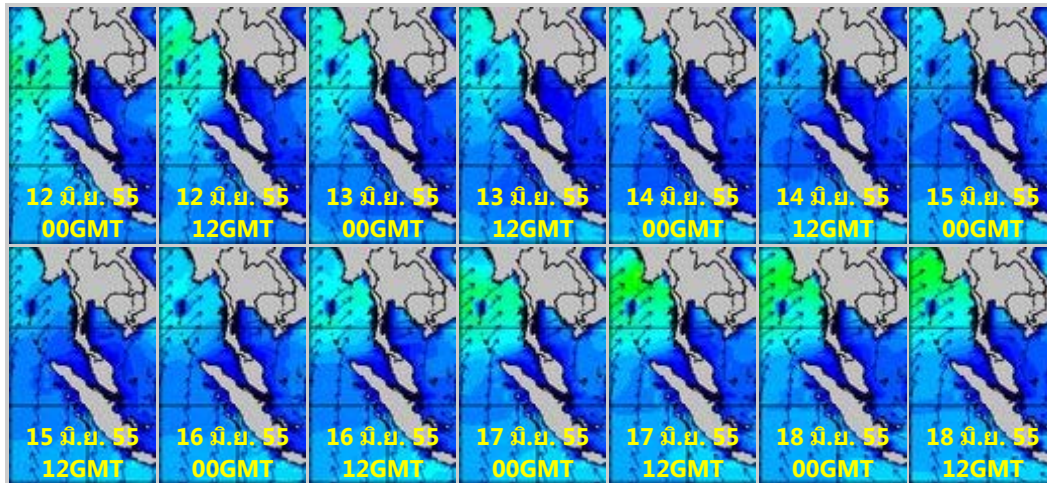
**สัปดาห์นี้**



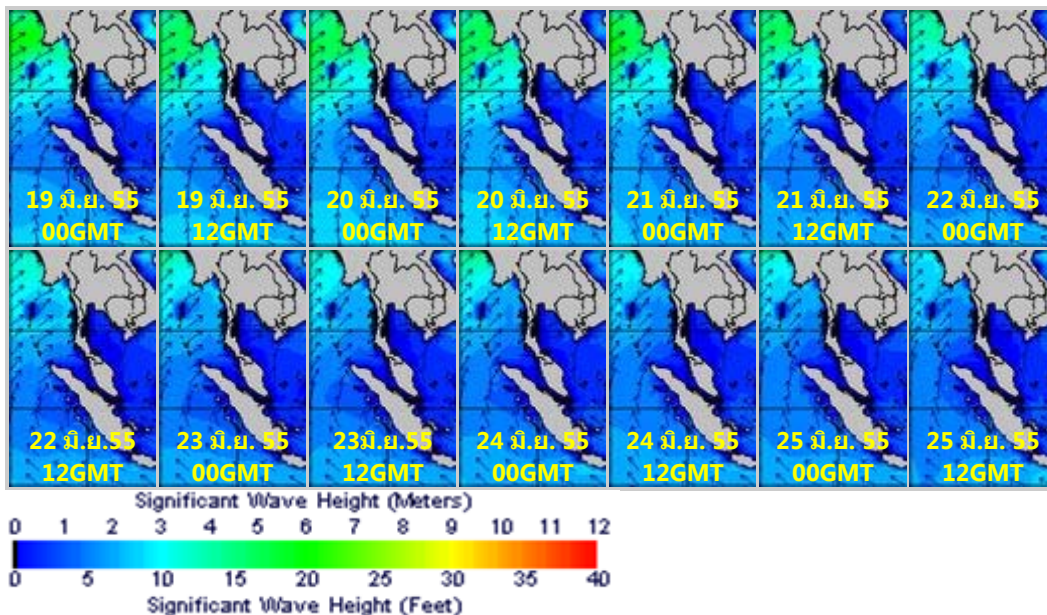
จากแผนภาพแสดงอุณหภูมิพื้นผิวน้ำทะเลฝั่งอันดามันและฝั่งอ่าวไทย พบว่าช่วงวันที่ 19- 22 มิ.ย. อุณหภูมิฝั่งอันดามันอยู่ที่ประมาณ 26-28 องศาเซลเซียส จากนั้นได้เพิ่มขึ้น 1-2 องศาเซลเซียส จนถึงปลายสัปดาห์ ส่วนฝั่งอ่าวไทยอุณหภูมิอยู่ที่ประมาณ 26-28 องศาเซลเซียส ตลอดทั้งสัปดาห์

**แผนภาพแสดงความสูงของคลื่น ( 12-18 มิ.ย. 55 วันละ 2 ภาพ 00GMT และ 12GMT)**

**สัปดาห์ก่อนหน้า**



**สัปดาห์นี้**



แผนภาพแสดงความสูงของคลื่นบริเวณฝั่งอ่าวไทยและอันดามัน พบว่าในช่วงต้นสัปดาห์ความสูงของคลื่นฝั่งอันดามันอยู่ที่ประมาณ 2-4 เมตร หลังจากนั้นได้ลดลงอย่างต่อเนื่องจนอยู่ที่ประมาณ 1-3 เมตร ส่วนฝั่งอ่าวไทยช่วงต้นสัปดาห์ความสูงของคลื่นอยู่ที่ประมาณ 1-3 เมตร หลังจากนั้นได้ลดลง 1-2 เมตร ในช่วงปลายสัปดาห์

## ปริมาณฝน

สัปดาห์นี้ปริมาณฝนในพื้นที่ภาคเหนือเพิ่มขึ้นจากสัปดาห์ที่แล้วเล็กน้อย โดยมีฝนตกในหลายจังหวัด เช่น แม่ฮ่องสอน สุโขทัย อุตรดิตถ์ ภาคตะวันออกเฉียงเหนือมีฝนตกต่อเนื่องจากสัปดาห์ที่แล้วแต่ปริมาณลดลง บริเวณจังหวัดสกลนคร นครพนมหนองคาย อุตรดิตถ์ อุบลราชธานี มุกดาหาร ขอนแก่น เป็นต้น ภาคใต้มีฝนตกบริเวณจังหวัดสุราษฎร์ธานี กรุงเทพมหานครและปริมณฑลมีฝนตกเล็กน้อย จากการตรวจวัดปริมาณฝนสะสม 7 วัน ของสถานีตรวจอากาศกรมอุตุนิยมวิทยา พบว่าปริมาณฝนสะสมสูงสุดอยู่ที่สถานีแม่สอด แม่สะเรียง และสุโขทัย โดยวัดปริมาณฝนได้ 94.6 87.7 และ 69.8 มิลลิเมตร ตามลำดับ

สถานี	ปริมาณฝนสะสมตั้งแต่ต้นปี		เพิ่มขึ้น
	19/06/55	25/06/55	
แม่สอด	437.9	532.5	94.6
แม่สะเรียง	414.5	502.2	87.7
สุโขทัย	538	607.8	69.8
แม่ฮ่องสอน	634.9	690.7	55.8
สกลนคร	885.9	938.1	52.2
สนามบินดอนเมือง	276.5	323.8	47.3
อุตรดิตถ์	629.2	675.3	46.1
เกาะสมุย	628.8	671.2	42.4
อุ้มผาง	525.8	567.6	41.8
ดอยมูเซอร์ สกษ.	542.1	582.8	40.7
สกลนคร สกษ.	874.7	914.6	39.9
นครพนม	801.9	839.9	38
นครพนม สกษ.	719.7	756.1	36.4
ทองผาภูมิ	670.9	707.2	36.3
กรุงเทพฯ ท่าเรือคลองเตย	294.8	328.4	33.6
ศรีสำโรง สกษ.	463.7	496.5	32.8

## ปริมาณน้ำในอ่างเก็บน้ำ

รายงานข้อมูลน้ำในเขื่อนจากกรมชลประทาน ณ วันที่ 26 มิ.ย.55 พบว่าในช่วงหนึ่งสัปดาห์ที่ผ่านมาปริมาณน้ำเก็บกักทั้งประเทศ อยู่ที่ 36,877 ล้านลูกบาศก์เมตร ลดลงจากสัปดาห์ที่แล้ว ( 19 มิ.ย.55 ) 173 ล้านลูกบาศก์เมตร โดยเขื่อนที่มีปริมาณน้ำกักเก็บต่ำกว่า 30% ได้แก่ เขื่อนแควน้อย(27%) เขื่อนน้ำพุง(28%) เขื่อนป่าสักฯ(15%) เขื่อนทับเสลา(27%) เขื่อนคลองสียัด(27%) เขื่อนขุนด่าน(15%) เขื่อนปราณบุรี(18%) ด้านเขื่อนภูมิพลและเขื่อนสิริกิติ์ มีปริมาณน้ำกักเก็บคงเหลือ 46% และ 46% ตามลำดับ

อ่างเก็บน้ำ	2012-06-19		2012-06-26		เพิ่มขึ้น/ลดลง	
	ปริมาตรน้ำ (ล้าน ลบ.ม.)	% เทียบกับ รนค.	ปริมาตรน้ำ (ล้าน ลบ.ม.)	% เทียบกับ รนค.	ปริมาตรน้ำ (ล้าน ลบ.ม.)	% เทียบกับ รนค.
ภาคเหนือ						
ภูมิพล (2)	6,187	46	6,195	46	8	0.06
สิริกิติ์ (2)	4,502	47	4,349	46	-153	-1.61



แม่จัต	120	45	113	43	-7	-2.64
กัวลม	62	58	56	53	-6	-5.66
แม่กวง	117	44	117	44	0	0.00
กัวคองหมา	83	49	79	46	-4	-2.35
แควน้อย	279	30	254	27	-25	-2.66
<b>รวมภาคเหนือ</b>	<b>11,350</b>	<b>46</b>	<b>11,163</b>	<b>44</b>	<b>-187</b>	<b>-2.12</b>
<b>ภาคตะวันออกเฉียงเหนือ</b>						
ลำปาง	657	33	609	31	-48	-2.42
ลำตะคอง	142	45	139	44	-3	-0.96
ลำพระเพลิง	37	34	37	34	0	0.00
น้ำอูน	308	59	304	58	-4	-0.77
อุบลรัตน์ (2)	867	36	821	34	-46	-1.89
สิรินธร (2)	882	45	857	44	-25	-1.27
จุฬารัตน์ (2)	58	35	49	30	-9	-5.49
ห้วยหลวง	41	30	40	30	-1	-0.74
ลำนางรอง	79	65	79	65	0	0.00
มูลบน	60	43	60	43	0	0.00
น้ำพุง (2)	47	28	47	28	0	0.00
ลำแซะ	180	65	179	65	-1	-0.36
<b>รวมภาคตะวันออกเฉียงเหนือ</b>	<b>3,358</b>	<b>43</b>	<b>3,221</b>	<b>42</b>	<b>-137</b>	<b>-1.16</b>
<b>ภาคกลาง</b>						
ป่าสักฯ	129	16	115	15	-14	-1.78
กระเสียว	91	38	86	36	-5	-2.08
ทับเสลา	44	28	43	27	-1	-0.63
<b>รวมภาคกลาง</b>	<b>264</b>	<b>27</b>	<b>244</b>	<b>26</b>	<b>-20</b>	<b>-1.50</b>
<b>ภาคตะวันตก</b>						
ศรีนครินทร์ (2)	12,482	70	12,485	70	3	0.02
วชิราลงกรณ (2)	4,057	46	4,273	48	216	2.44
<b>รวมภาคตะวันตก</b>	<b>16,539</b>	<b>58</b>	<b>16,758</b>	<b>59</b>	<b>219</b>	<b>1.23</b>
<b>ภาคตะวันออก</b>						
บางพระ	68	58	67	57	-1	-0.85
หนองปลาไหล	86	53	83	51	-3	-1.83
คลองลี้ยัด	119	28	113	27	-6	-1.43
ขุนด่านปราการชล	33	15	34	15	1	0.45
ประแสร์	113	46	111	45	-2	-0.81
<b>รวมภาคตะวันออก</b>	<b>419</b>	<b>40</b>	<b>408</b>	<b>39</b>	<b>-11</b>	<b>-0.90</b>
<b>ภาคใต้</b>						
แก่งกระเจาน	220	31	251	35	31	4.37
ปราณบุรี	51	15	61	18	10	2.88
รัชชประภา (2)	3,941	70	3,902	69	-39	-0.69
บางลง (2)	908	62	869	60	-39	-2.68
<b>รวมภาคใต้</b>	<b>5,120</b>	<b>45</b>	<b>5,083</b>	<b>45</b>	<b>-37</b>	<b>0.97</b>
<b>รวมทั้งประเทศ</b>	<b>37,050</b>	<b>43</b>	<b>36,877</b>	<b>42</b>	<b>-173</b>	<b>-0.95</b>

#### ระดับน้ำท่า

จากรายงานการตรวจวัดระดับน้ำของสถานีวัดน้ำท่ากรมชลประทาน วันที่ 25 มิ.ย.2555 ณ เวลา 06.00 น. สถานีที่มีปริมาณน้ำอยู่ในเกณฑ์น้อย แสดงตามตารางด้านล่าง



ลุ่มน้ำ	แม่น้ำ	สถานีสำรวจปริมาณน้ำ	ข้อมูลสถิติ		ข้อมูลวันที่ 2012-06-25 เวลา 06.00น.	
			ระดับตลิ่ง (ม.)	ความจุ(ลบ.ม./ วิ)	ระดับน้ำ(ม.)	ปริมาณน้ำ(ลบ. ม./วิ)
กก	แม่ลาว	G.10 บ้านหนองผ่า อ.แม่สรวย จ. เชียงราย	3.50	260.00	0.16	11.00
		G.8 บ้านต้นยาง อ.แม่ลาว จ.เชียงราย	4.00	310.00	0.04	0.90
ชายฝั่งทะเล ตะวันตก	ค.บาง สะพาน	Gt.7 บ้านวังยาว อ.บางสะพาน จ. ประจวบฯ	7.50	0.00	1.24	0.00
ชายฝั่งทะเล ตะวันออก	ค.หินดาด	Z.21 บ้านโป่งน้ำร้อน อ.มะขาม จ. จันทบุรี	7.49	263.00	0.89	3.70
	คลองพายี่	Z.14 บ้านฉม้น อ.มะขาม จ.จันทบุรี	7.95	174.00	1.78	15.20
	คลองโพธิ์	Z.18 บ้านบ้านชำซ้อ อ.กิ่งเขาชะเมา จ. ระยอง	6.00	74.00	1.17	0.60
	คลองใหญ่	Z.10 บ้านศรีบัวทอง อ.เขาสมิง จ.ตราด	11.50	507.00	3.16	41.80
	จันทบุรี	Z.13 บ้านเป็ก อ.มะขาม จ.จันทบุรี	6.02	247.00	0.00	2.20
	ประแสร์	Z.11 บ้านเขาจิก อ.แกลง จ.ระยอง	7.27	160.00	2.02	5.00
ชี	แม่น้ำชี	E.23 บ้านค้าย อ.เมือง จ.ชัยภูมิ	9.00	400.00	4.03	12.60
		E.9 บ้านโจด อ.มัญจาคีรี จ.ขอนแก่น	11.00	589.00	1.72	3.60
		E.91 บ้านหนองขนวน อ.โกสุมพิสัย จ.มหาสารคาม	11.70	834.00	3.23	79.00
ทะเลสาบสงขลา	ค.นาท่อม	X.170 บ้านลำ อ.กิ่งอ.ศรีนครินทร์ จ. พัทลุง	27.30	1,154.00	20.31	2.70
	คูตะเกา	X.44 บ้านหาดใหญ่ใน อ.หาดใหญ่ จ. สงขลา	7.20	558.00	0.10	11.00
		X.90 บ้านบางศาลา อ.คลองหอยโข่ง จ. สงขลา	8.00	402.00	3.03	23.20
น่าน	น่าน	N.1 หน้าสำนักงานป่าไม้ อ.เมือง จ.น่าน	7.00	1,300.00	0.09	22.00
		N.12A บ้านบุญนาค อ.ท่าปลา จ. อุตรดิตถ์	12.24	3,043.00	0.96	6.40
		N.64 บ้านผาขาว อ.เมือง จ.น่าน	9.50	1,060.00	0.91	28.00
ปราจีนบุรี	ค.พระปรัง	Kgt.12 บ้านแก้ง อ.เมือง จ.สระแก้ว	8.57	203.00	2.29	0.60
	คลองยาง	Kgt.14 บ้านทุ่งแฝก อ.นาดี จ.ปราจีนบุรี	7.06	345.00	0.67	0.20
	ปราจีนบุรี	Kgt.3 บ้านกบินทร์ อ.กบินทร์บุรี จ. ปราจีนบุรี	9.68	525.00	0.71	21.30
	พระสทิง	Kgt.10 บ้านสระขวัญ อ.เมือง จ.สระแก้ว	11.50	314.00	5.65	2.80
	ห้วยโสมง	Kgt.15A บ้านแก้งดินสอ อ.นาดี จ. ปราจีนบุรี	9.07	776.00	1.64	0.00
ปึง	ทา	P.87 บ้านป่าซาง อ.ป่าซาง จ.ลำพูน	4.10	120.00	0.50	0.40
	น้ำกวาง	P.5 สะพานท่าสิงห์พิทักษ์ อ.เมือง จ. ลำพูน	5.00	140.00	2.30	0.60
	ปึง	P.1 ที่สะพานนารัฐ อ.เมือง จ.เชียงใหม่	3.70	440.00	1.30	17.00
		P.2A บ้านท่าแค อ.เมือง* จ.ตาก	3.72	1,835.00	0.30	37.00
		P.67 บ้านแม่แต อ.สันทราย จ.เชียงใหม่	4.00	420.00	-0.35	8.90
		P.7A ที่สะพานบ้านห้วยยาง อ.เมือง* จ. กำแพงเพชร	5.87	4,035.00	0.56	95.40
	ลี่	P.76 บ้านแม่ไฮ อ.ลี่ จ.ลำพูน	5.40	320.00	0.73	1.00
		P.81 บ้านโป่ง อ.สันกำแพง จ. เชียงใหม่	5.80	110.00	1.00	2.40
		P.82 บ้านสบวิน อ.แม่วาง จ.เชียงใหม่	3.80	120.00	0.94	3.60
		P.84 บ้านพันตน อ.แม่วาง จ.เชียงใหม่	4.00	60.00	0.48	0.80
ป่าสัก	ป่าสัก	S.33 บ้านท่าห้วยยาง อ.หล่มเก่า จ. เพชรบูรณ์	8.81	384.00	0.69	3.10
		S.39 บ้านบัวชุม อ.ชัยบาดาล จ.ลพบุรี	51.90	1,020.00	36.42	0.00



		S.4B สะพานพัฒนาภาคเหนือ3 อ.เมือง จ.เพชรบูรณ์	10.10	203.00	3.37	2.40
		S.5 รพ.ป่าจมา อ.พระนครศรีอยุธยา* จ.อยุธยา	4.70	1,400.00	0.74	0.00
		S.9 บ้านป่า อ.แก่งคอย จ.สระบุรี	22.56	1,740.00	9.11	32.00
ภาคใต้ฝั่งตะวันตก	ค.บางใหญ่	X.191 ร.ร.สตรีภูเก็ต อ.เมือง จ.ภูเก็ต	4.91	42.00	1.53	0.80
	คลองตุสน	X.239 บ้านฉลุงเหนือ อ.เมือง จ.สตูล	16.20	79.00	13.62	3.50
	คลองละงู	X.150 บ้านท่าเคียน อ.ละงู จ.สตูล	12.86	310.00	5.69	8.40
	ตะกั่วป่า	X.186 บ้านตลาดเก่า อ.ตะกั่วป่า จ.พังงา	3.33	352.00	-0.27	3.90
ภาคใต้ฝั่งตะวันออก	ค.ท่าดี	X.203 บ้านนาป่า อ.เมือง จ.นครศรีธรรมราช	10.80	56.00	7.70	0.50
	คลองกลาย	X.149 บ้านหัวนา อ.นบพิตำ จ.นครศรีธรรมราช	33.96	1,500.00	29.04	32.60
	คลองชุมพร	X.53A บ้านวังไฟ อ.เมือง จ.ชุมพร	9.34	163.00	2.40	3.20
	ท่าตะเภา	X.158 ที่สะพานบ้านวังครก อ.ท่าแซะ จ.ชุมพร	11.59	660.00	3.45	18.00
		X.180 ที่สะพานเทศบาล 2 อ.เมือง จ.ชุมพร	3.80	262.00	0.30	7.50
	สายบุรี	X.184 บ้านซากอ อ.ศรีสาคร จ.นราธิวาส	33.00	1,975.00	23.52	26.00
	โก-ลก	X.119A บ้านป่าเสม็ด อ.สุโขทัย จ.นราธิวาส	9.28	391.00	3.74	13.60
มุล	มุล	M.5 บ้านเมืองคง อ.ราชสีห์ จ.ศรีสะเกษ	8.10	1,085.00	0.76	33.30
		M.6A บ้านสตึก อ.สตึก จ.บุรีรัมย์	5.40	303.00	2.04	25.60
		M.7 สะพานเสรีประชาธิปไตย อ.เมือง จ.อุบลราชธานี	7.00	2,600.00	2.42	224.00
	ลำชี	M.26A ละลูน อ.กระสัง จ.บุรีรัมย์	6.90	77.00	1.56	0.50
	ลำตะคอง	M.89 สะพานอาคารเซราม อ.ปากช่อง จ.นครราชสีมา	7.30	209.00	1.37	1.50
	ลำปลายมาศ	M.185 บ้านไผ่น้อย อ.ลำปลายมาศ จ.บุรีรัมย์	7.10	142.00	5.89	12.30
	ลำพระเพลิง	M.145 บ้านวังกะโล่ อ.ปากช่อง จ.นครราชสีมา	7.45	157.00	3.31	0.20
	ลำเซบาย	M.179 บ้านท่าวาริ อ.เขื่องใน จ.อุบลราชธานี	9.70	760.00	3.35	0.00
	ห้วยขยุง	M.176 บ้านโนนศรีโคโล อ.กันทรารมย์ จ.ศรีสะเกษ	9.30	269.00	0.83	2.40
	ห้วยทับทัน	M.42 บ้านห้วยทับทัน อ.ห้วยทับทัน จ.ศรีสะเกษ	8.00	131.00	3.31	3.00
	ห้วยละโอ่ง	M.155 บ้านนาฝื่อ อ.เมือง จ.อำนาจเจริญ	5.80	300.00	0.49	0.10
	ห้วยสำราญ	M.9 บ้านหนองหญ้าปล้อง อ.เมือง จ.ศรีสะเกษ	9.00	205.00	0.93	0.60
ยม	ยม	Y.14 บ้านดอนระเบียง อ.ศรีสะเกษ จ.สุโขทัย	12.00	2,568.00	1.76	74.00
		Y.1C ที่สะพานบ้านน้ำโค้ง อ.เมือง จ.แพร่	8.20	1,000.00	1.07	39.00
		Y.20 บ้านห้วยสัก อ.สอง จ.แพร่	12.00	3,100.00	1.10	16.00
		Y.33 บ้านคลองตาล อ.ศรีสำโรง จ.สุโขทัย	9.56	842.00	2.40	53.80
		Y.3A บ้านวังไม้ขอน อ.สวรรคโลก จ.สุโขทัย	10.15	1,225.00	0.90	45.00
สาละวิน	ปาย	Sw.5A บ้านท่าโป่งแดง อ.เมือง จ.แม่ฮ่องสอน	5.00	700.00	-0.13	24.00
อิง	อิง	I.17 บ้านจตุ้ยงาม อ.เมือง จ.พะเยา	3.50	120.00	0.98	2.30



เจ้าพระยา	คลองโพธิ์	Ct.7 บ้านใหม่คลองเจริญ อ.กิ่งอ.แม่เปิน จ.นครสวรรค์	104.88	170.00	101.12	0.00
	ห้วยขุนแก้ว	C.30 บ้านสมอทอง อ.ห้วยคต จ.อุทัยธานี	108.30	830.00	102.18	2.70
	ห้วยทับเสลา	Ct.9 บ้านนุ่งอ้ายเจียม อ.ลานสัก จ.อุทัยธานี	127.47	280.00	123.40	0.60
เพชรบุรี	ค.ทับสะแก	Gt.9 บ้านกลาง อ.ทับสะแก จ.ประจวบฯ	3.85	70.00	0.40	0.00
	เพชรบุรี	B.10 ท้ายเขื่อนเพชรบุรี บ้านท่ายาง อ.ท่ายาง* จ.เพชรบุรี	8.50	400.00	1.15	17.60
		B.3A ท้ายเขื่อนแก่งกระจาน อ.แก่งกระจาน จ.เพชรบุรี	4.40	250.00	0.57	3.80
แม่กลอง	ลำตะเพิน	K.12 บ้านทุ่งนางนงหอรก อ.เมือง จ.กาญจนบุรี	6.10	166.00	0.29	0.10
	ลำภาชี	K.17 บ้านป่อ อ.สวนผึ้ง จ.ราชบุรี	5.90	550.00	0.49	9.80
โขง	แม่น้ำเลย	Kh.58A บ้านฟากเลย อ.เมือง จ.เลย	8.00	500.00	1.41	8.20