

## รายงานข้อมูลน้ำรายสัปดาห์ ครั้งที่ 24/2555 (ระหว่างวันที่ 6-12 มิ.ย. 55)

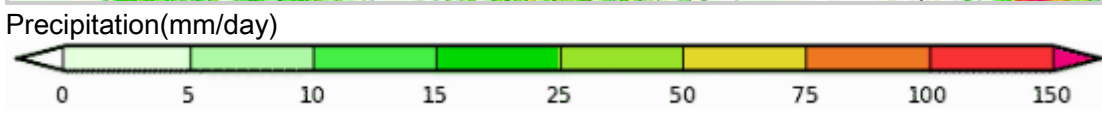
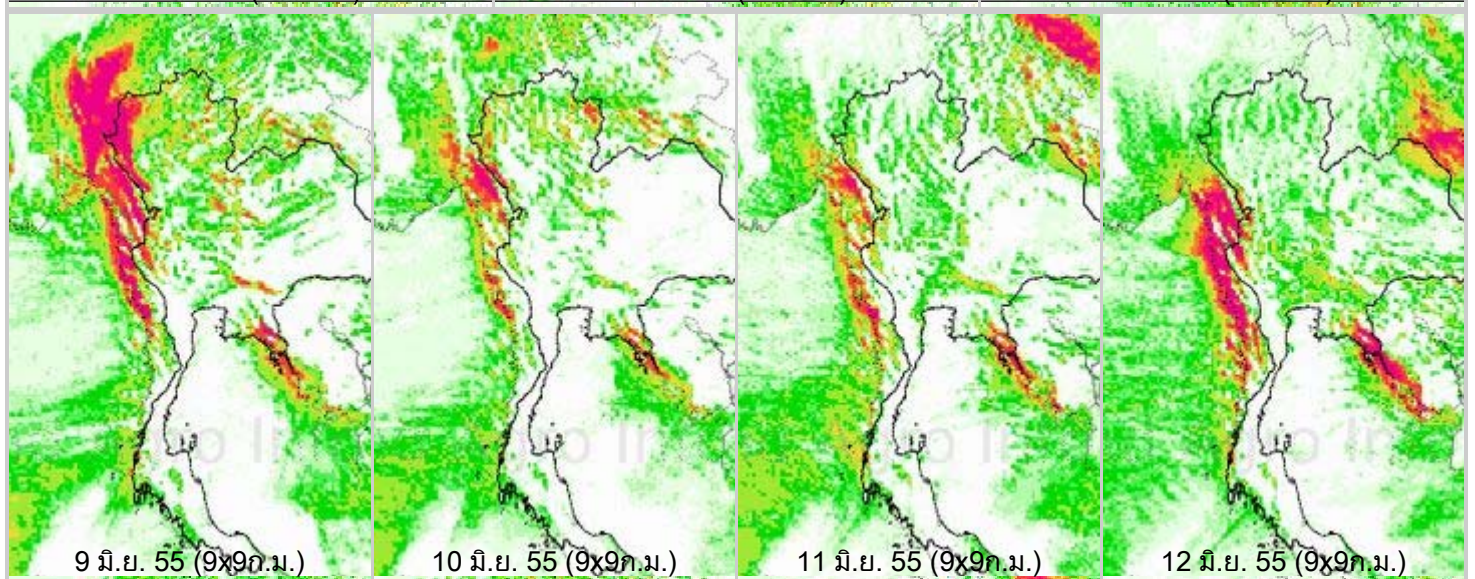
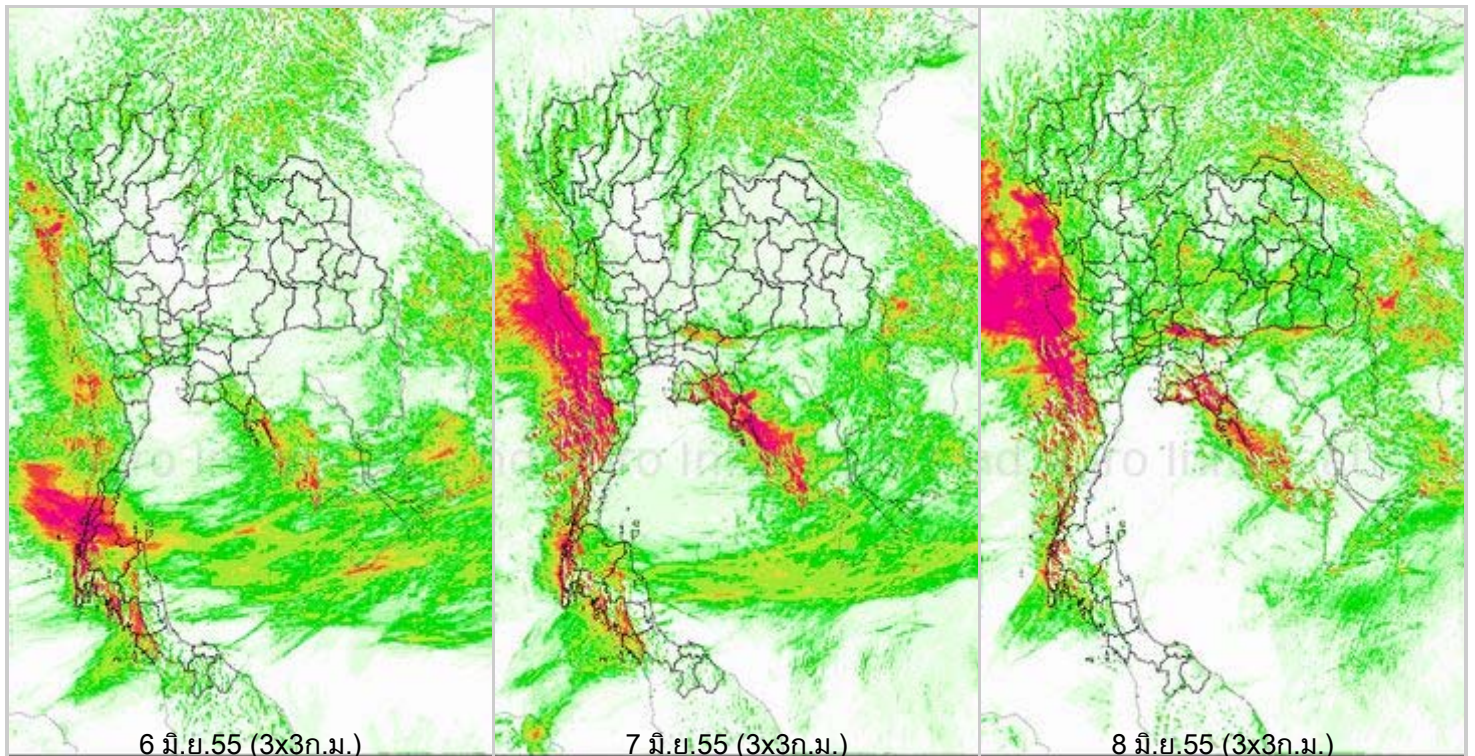
### สรุปข้อมูลน้ำรายสัปดาห์

1. สัปดาห์นี้มีปริมาณฝนตกกระจุกตัวมากในพื้นที่ภาคใต้ฝั่งตะวันตกบริเวณจังหวัดตรัง ระนอง ชุมพร ภูเก็ต สุราษฎร์ธานี ภาคตะวันออกบริเวณจังหวัดตราด จันทบุรี ปราจีนบุรี ภาคตะวันออกเฉียงเหนือ บริเวณจังหวัดนครพนม หนองคาย เลย ชัยภูมิ นครราชสีมา ขอนแก่น ภาคเหนือบริเวณจังหวัดแม่ฮ่องสอน สุโขทัย เชียงใหม่ เชียงราย น่าน ตาก อุตรดิตถ์ จากการตรวจวัดปริมาณฝนสะสม 7 วัน ของสถานีตรวจอากาศกรมอุตุนิยมวิทยา พบว่าปริมาณฝนสะสมสูงสุดอยู่ที่สถานีตะกั่วป่า กระบี่ และเกาะลันตา วัดปริมาณฝนได้ 341.0 219.0 และ 213.1 มิลลิเมตร ตามลำดับ
2. อุณหภูมิพื้นผิวน้ำทะเลฝั่งอันดามันมีอุณหภูมิสูงกว่าฝั่งอ่าวไทยเล็กน้อย โดยฝั่งอันดามันมีอุณหภูมิอยู่ที่ประมาณ 28-30 องศาเซลเซียส สำหรับฝั่งอ่าวไทย อุณหภูมิอยู่ที่ ประมาณ 26-28 องศาเซลเซียส ด้านความสูงของคลื่นบริเวณทะเลฝั่งอันดามัน พบว่าความสูงของคลื่นอยู่ที่ประมาณ 2-3 เมตร ในช่วงต้นสัปดาห์ และลดลงเป็น 1-2 เมตรในช่วงปลายสัปดาห์ สำหรับฝั่งอ่าวไทย ความสูงของคลื่น อยู่ที่ 1-2 เมตร ตลอดทั้งสัปดาห์
3. รายงานข้อมูลน้ำในเขื่อนจากกรมชลประทาน ณ วันที่ 12 มิ.ย.55 พบว่าในช่วงหนึ่งสัปดาห์ที่ผ่านมา ปริมาณน้ำเก็บกักทั่วประเทศ อยู่ที่ 37,243 ล้านลูกบาศก์เมตร ซึ่งเพิ่มขึ้นจากสัปดาห์ที่แล้ว ( 5 มิ.ย.55 ) 332 ล้านลูกบาศก์เมตร โดยเขื่อนที่มีปริมาณน้ำกักเก็บต่ำกว่า 30% ได้แก่ เขื่อนน้ำพุง(28%) เขื่อนป่าสักฯ(18%) เขื่อนทับเสลา(28%) เขื่อนคลองสียัด(29%) เขื่อนขุนด่าน(14%) เขื่อนปราณบุรี (17%) ด้านเขื่อนภูมิพลและเขื่อนสิริกิติ์ มีปริมาณน้ำกักเก็บคงเหลือ 46% และ 49% ตามลำดับ

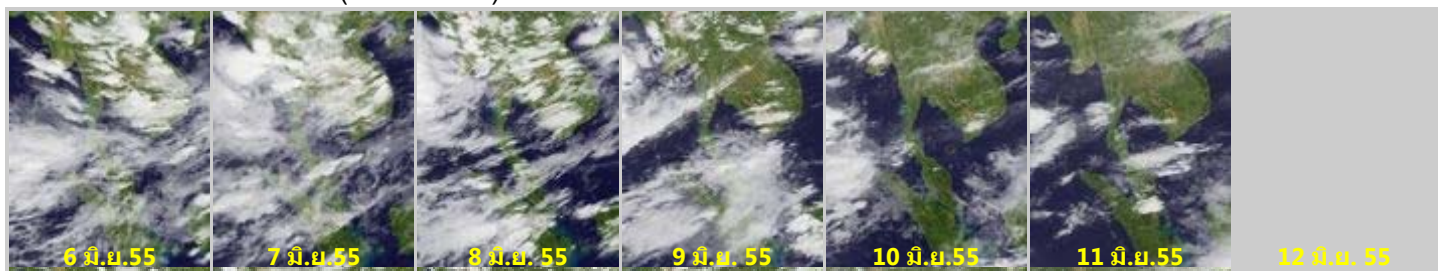
### แผนภาพคาดการณ์ปริมาณฝนรายวันล่วงหน้า 7 วัน ความละเอียด 3x3 กิโลเมตร และ 9x9 กิโลเมตร จากแบบจำลองสภาพอากาศ(WRF Model) คาดการณ์เมื่อวันที่ 14 มิ.ค. 55

จากแผนภาพคาดการณ์ปริมาณฝนสะสมรายวันล่วงหน้า 7 วัน ความละเอียด 3x3 กิโลเมตร และ 9x9 กิโลเมตร จากแบบจำลองสภาพอากาศ WRF โดยคาดการณ์เมื่อวันที่ 6 มิ.ย.55 ผลลัพธ์ที่ได้คือ จะมีฝนตก บริเวณภาคเหนือ ภาคตะวันออกเฉียงเหนือ ภาคตะวันออกและภาคใต้ โดยเฉพาะภาคใต้ฝั่งตะวันตก บริเวณจังหวัด ตรัง พังงา และระนอง ปริมาณฝนค่อนข้างมากในช่วงต้นสัปดาห์

โดยผลลัพธ์ที่ได้จากแบบจำลองมีความสอดคล้องใกล้เคียงกับเหตุการณ์ที่เกิดขึ้นจริง เมื่อเปรียบเทียบกับภาพเรดาร์ตรวจอากาศของกรมอุตุนิยมวิทยา แผนภาพแสดงปริมาณฝนสะสมของสถาบันวิจัยทหารเรืออเมริกา และแผนภาพแสดงปริมาณฝนสะสมของ NASA

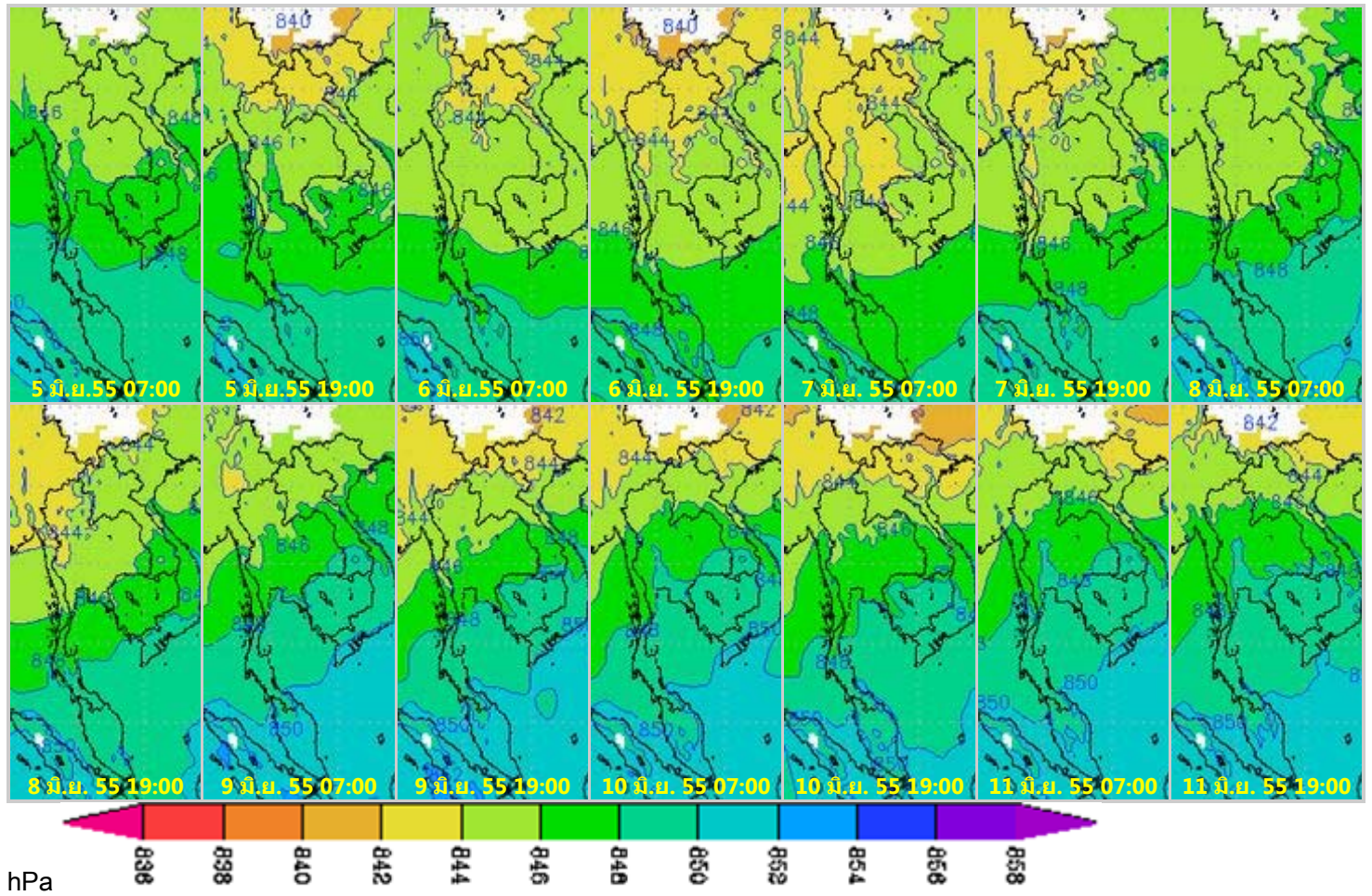


**ภาพถ่ายดาวเทียม Goes-9 (6-12 มิ.ย.55)**



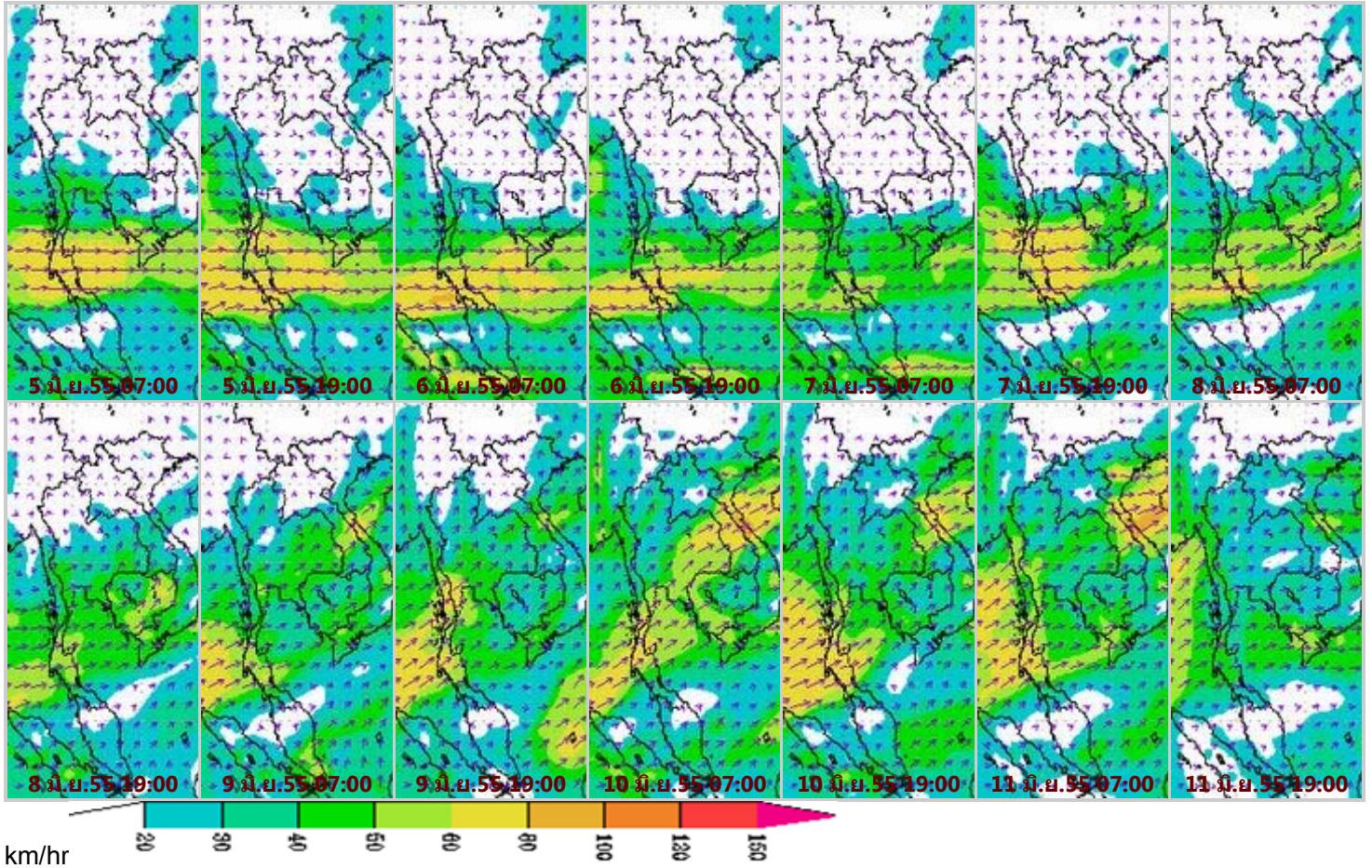
จากภาพถ่ายดาวเทียม Goes-9 พบว่า ตลอดทั้งสัปดาห์มีกลุ่มเมฆปกคลุมประเทศไทยในหลายพื้นที่ ส่งผลให้เกิดฝนตกกระจายตัวในหลายบริเวณ โดยเฉพาะบริเวณภาคเหนือ ภาคตะวันออกเฉียงเหนือ ภาคตะวันออก ภาคตะวันตกและภาคใต้ฝั่งตะวันตกที่มีฝนตกหนักถึงหนักมาก

แผนที่อากาศที่ระดับ 1.5 กิโลเมตร เหนือระดับน้ำทะเล จากแบบจำลองสภาพอากาศ WRF



จากภาพแผนที่อากาศที่ระดับ 1.5 กิโลเมตร เหนือระดับน้ำทะเล พบว่าวันที่ 5-7 มิ.ย. ภาคใต้มีค่าความกดอากาศต่ำประมาณที่ 846-848 hPa ภาคเหนือมีค่าความกดอากาศต่ำประมาณที่ 844-846 hPa และเมื่อวันที่ 9 มิ.ย. ความกดอากาศต่ำอยู่ที่ 844 hPa

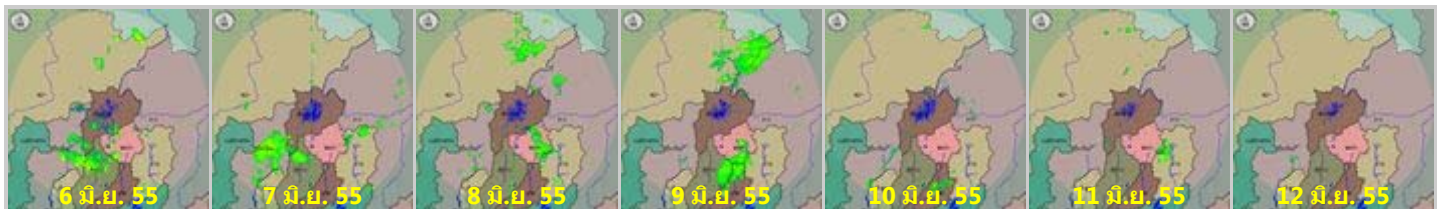
**แผนที่ความเร็วลม 1.5 กิโลเมตร เหนือระดับน้ำทะเล จากแบบจำลองสภาพอากาศ WRF**



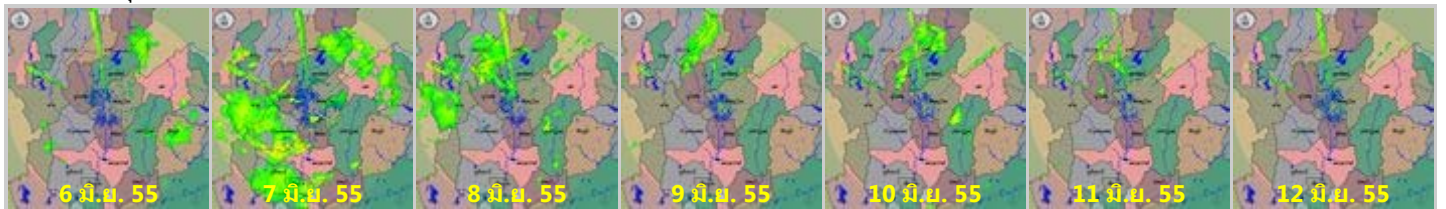
จากภาพแผนที่ความเร็วลมในระดับ 1.5 กิโลเมตร เหนือระดับน้ำทะเล พบว่าตั้งแต่วันที่ 5-8 มิ.ย.55 มรสุมตะวันตกเฉียงใต้พัดปกคลุมบริเวณภาคตะวันตก ภาคใต้ฝั่งตะวันตกและภาคตะวันออก โดยมีความเร็วลม อยู่ที่ 80-100 กิโลเมตรต่อชั่วโมง จากนั้นได้เคลื่อนตัวปกคลุมทั้งประเทศโดยกำลังได้อ่อนลงในช่วงปลายสัปดาห์

**เครือข่ายภาพเรดาร์กรมอุตุนิยมวิทยา**

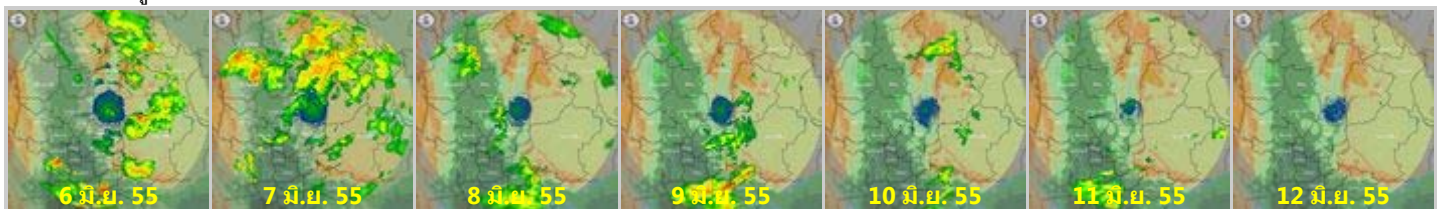
เรดาร์เชียงใหม่



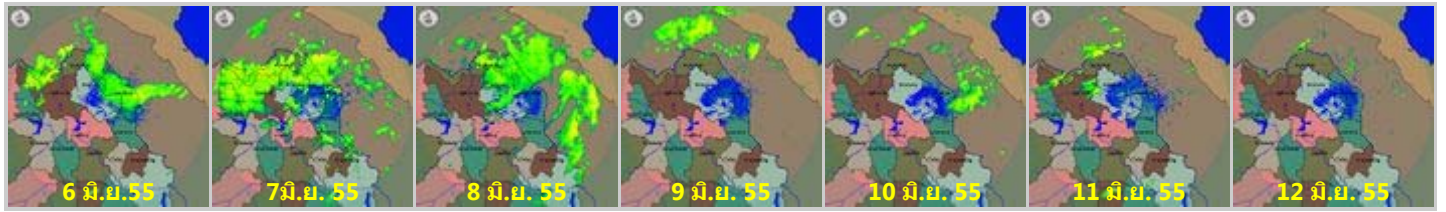
เรดาร์พิษณุโลก



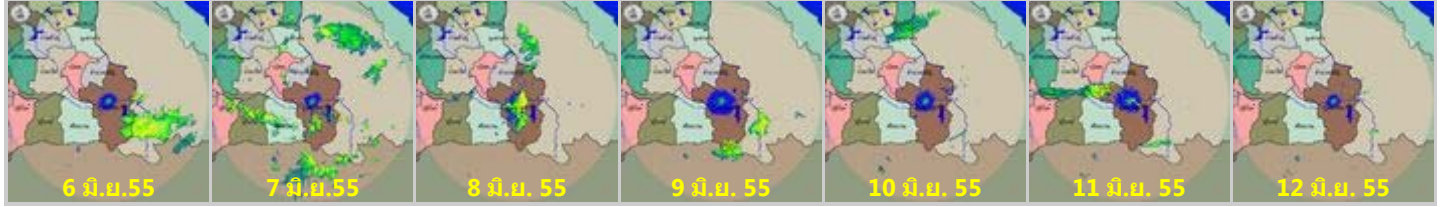
เรดาร์เพชรบูรณ์



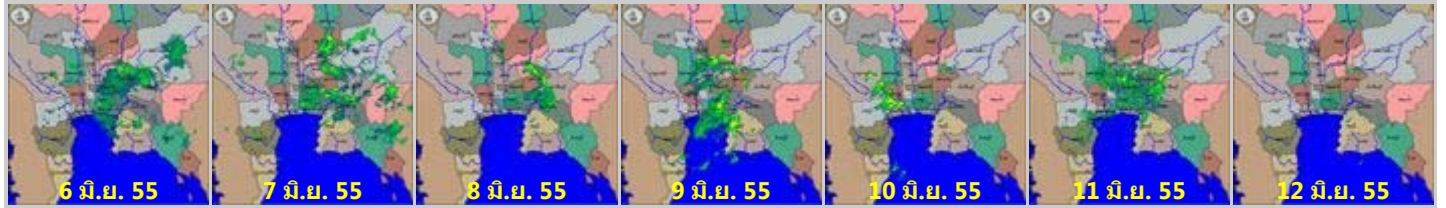
### เรดาร์สกลนคร



### เรดาร์อุบลราชธานี



### เรดาร์สุพรรณภูมิ



### เรดาร์ชุมพร

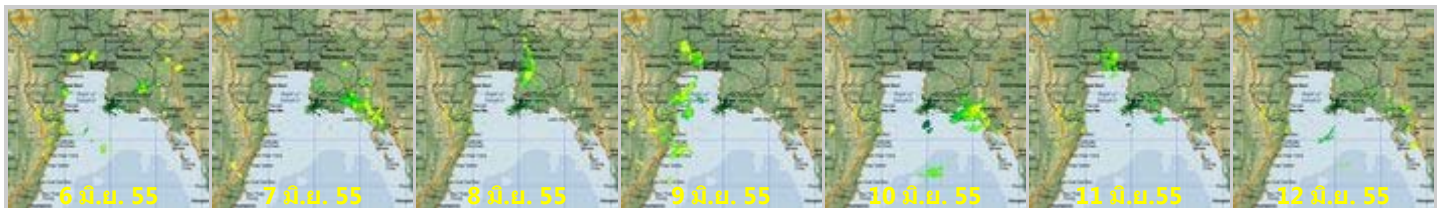


### เรดาร์สงขลา



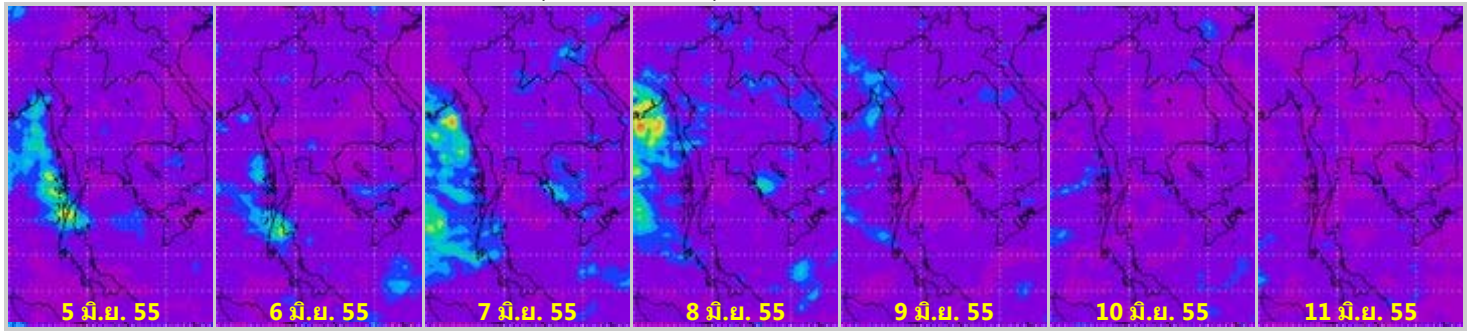
### เครือข่ายภาพเรดาร์สำนักงานฝนหลวงและการบินเกษตร

#### เรดาร์ลี้ต๊ะ

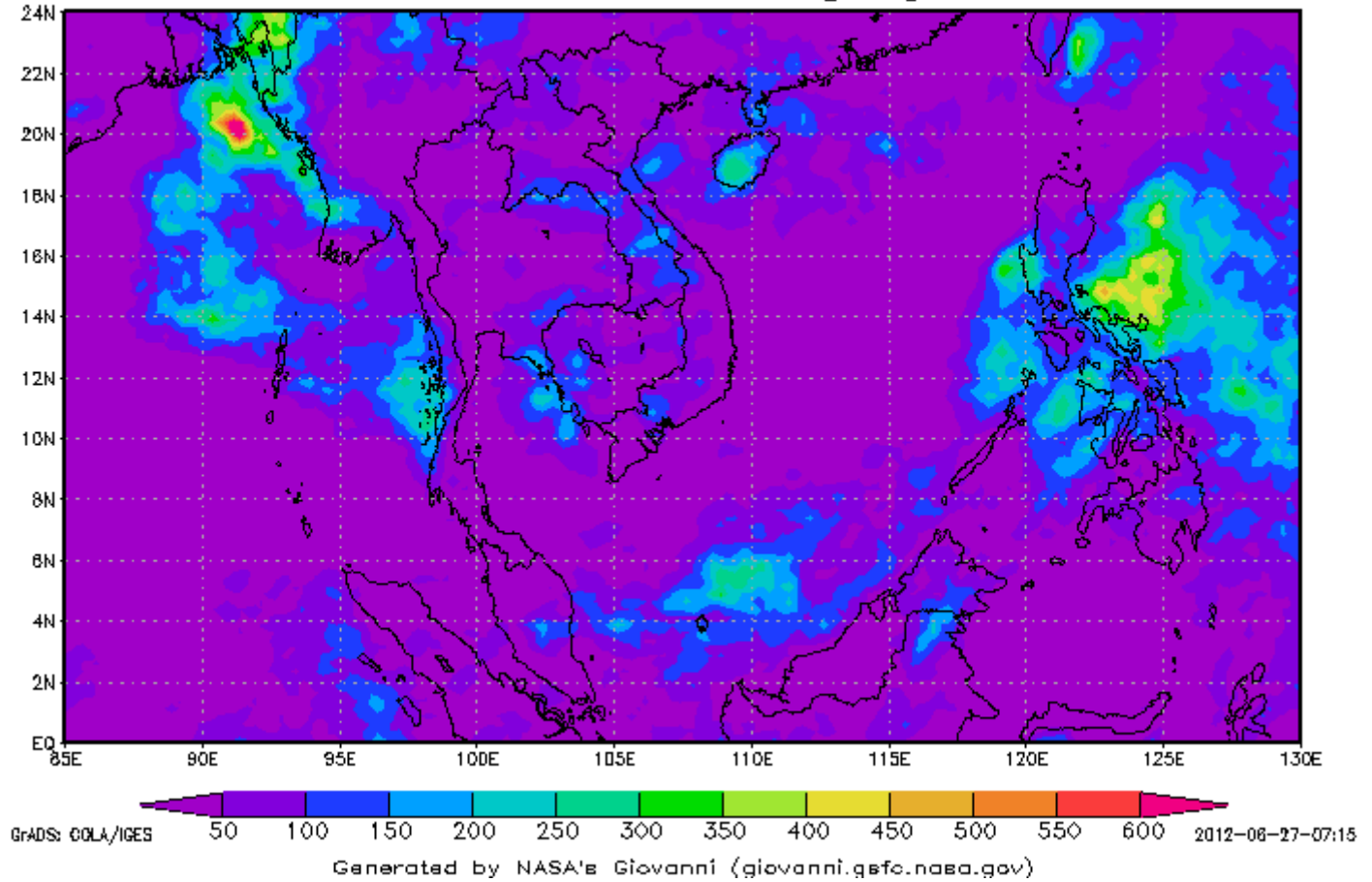


ข้อมูลจากเครือข่ายภาพเรดาร์กรมอุตุนิยมวิทยาและเรดาร์สำนักฝนหลวงและการบินเกษตร พบว่าสัปดาห์นี้มีฝนตกกระจายตัวในทุกภาคของประเทศ โดยมีฝนตกค่อนข้างมากในช่วงต้นสัปดาห์

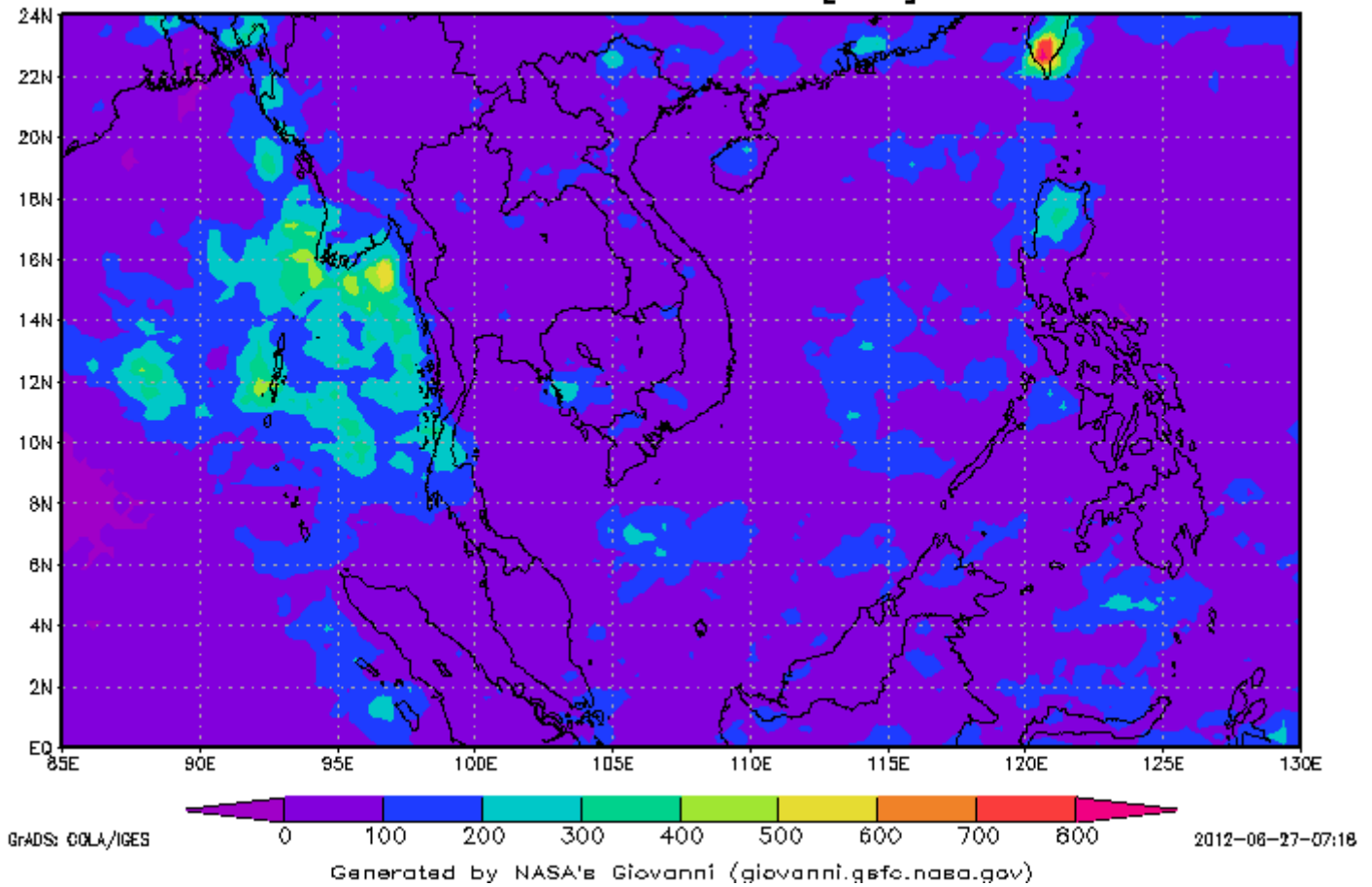
แผนภาพแสดงปริมาณฝนสะสมจาก NASA ( 5-11 มิ.ย. 55 )



3-hourly TMPA-RT 00Z28May2012-00Z03Jun2012  
Accumulated Rainfall [mm]



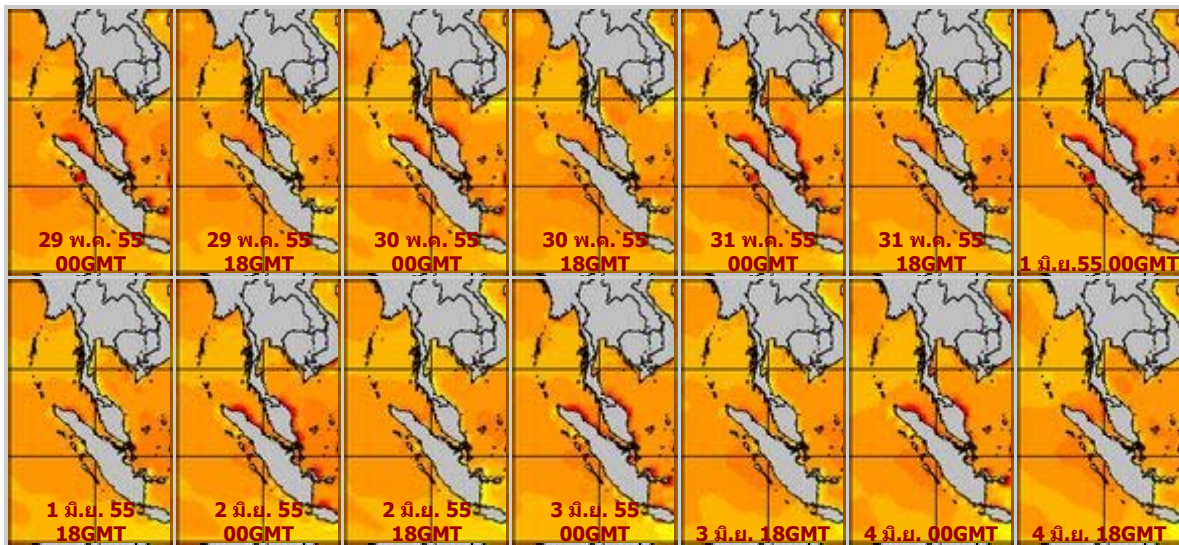
### 3-hourly TMPA-RT 00Z04Jun2012-00Z12Jun2012 Accumulated Rainfall [mm]



จากแผนภาพแสดงปริมาณฝนสะสมของ NASA พบว่าสัปดาห์นี้มีกลุ่มฝนกระจุกตัวในภาคใต้ฝั่งตะวันตก บริเวณจังหวัดระนอง พังงา สตูล ส่วนภาคอื่นๆปริมาณฝนลดลงจากสัปดาห์ก่อนหน้า

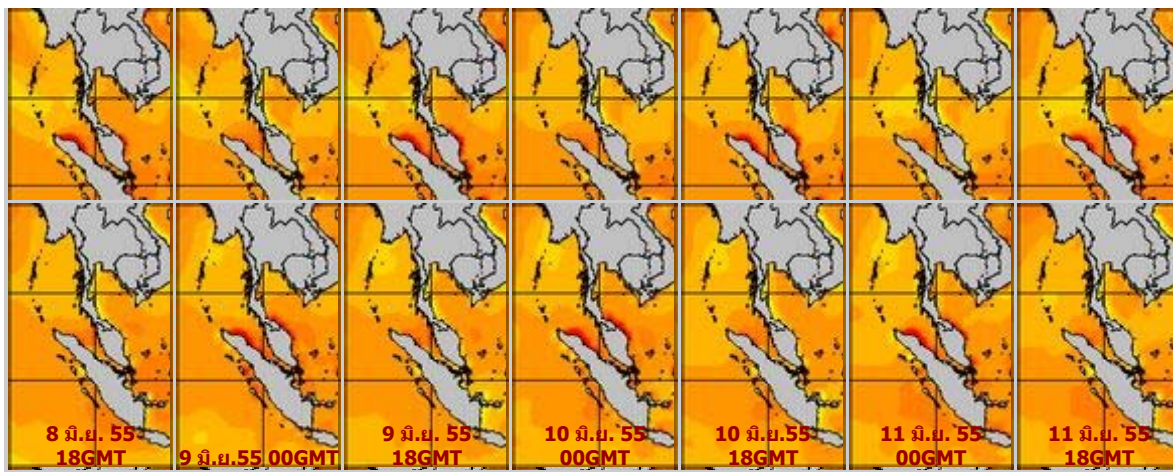
แผนภาพแสดงอุณหภูมิพื้นผิวน้ำทะเล (5-11 มิ.ย. 55 วันละ 2 ภาพ 06GMT และ 18GMT)

#### สัปดาห์ก่อนหน้า



#### สัปดาห์นี้

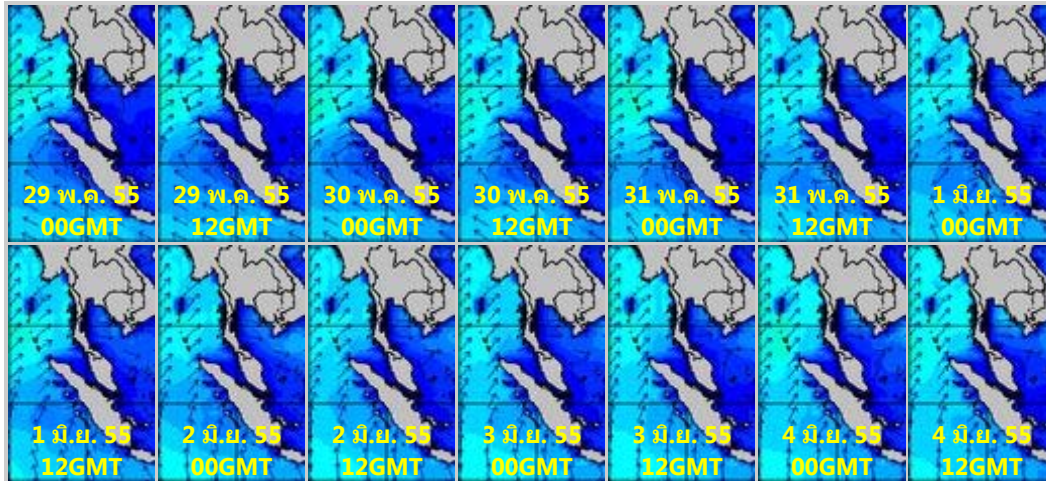




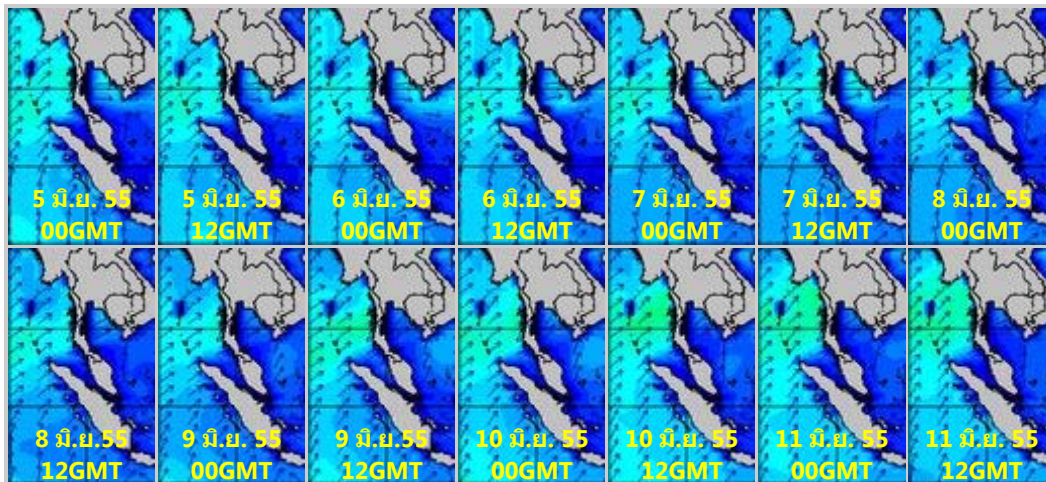
Sea Surface Temperature (C)  
 0 2 4 6 8 10 12 14 16 18 20 22 24 26 28 30 32 34  
 32 38 44 50 56 62 68 74 80 86 92  
 Sea Surface Temperature (F)

จากแผนภาพแสดงอุณหภูมิพื้นผิวน้ำทะเลฝั่งอันดามันมีอุณหภูมิสูงกว่าฝั่งอ่าวไทยเล็กน้อย โดยฝั่งอันดามันมีอุณหภูมิอยู่ที่ประมาณ 28-30 องศาเซลเซียส สำหรับฝั่งอ่าวไทยมีอุณหภูมิอยู่ที่ประมาณ 26 - 28 องศาเซลเซียส

**แผนภาพแสดงความสูงของคลื่น (5-11 มิ.ย. 55 วันละ 2 ภาพ 00GMT และ 12GMT) สัปดาห์ก่อนหน้า**



**สัปดาห์นี้**



Significant Wave Height (Meters)  
 0 1 2 3 4 5 6 7 8 9 10 11 12  
 0 5 10 15 20 25 30 35 40  
 Significant Wave Height (Feet)

แผนภาพแสดงความสูงของคลื่นพบว่าความสูงของคลื่นบริเวณทะเลฝั่งอันดามัน พบว่าความสูงของคลื่นอยู่ที่ประมาณ 2-3 เมตร ในช่วงต้นสัปดาห์ และลดลงเป็น 1-2 เมตรในช่วงปลายสัปดาห์ สำหรับฝั่งอ่าวไทย ความสูงของคลื่นอยู่ที่ 1-2 เมตร ตลอดทั้งสัปดาห์

**ปริมาณฝน**



สปีดาร์นี้มีปริมาณฝนตกกระจุกตัวมากในพื้นที่ภาคใต้ฝั่งตะวันตกบริเวณจังหวัดตรัง ระนอง ชุมพร ภูเก็ต สุราษฎร์ธานี ภาคตะวันออกบริเวณจังหวัดตราด จันทบุรี ปราจีนบุรี ภาคตะวันออกเฉียงเหนือบริเวณจังหวัดนครพนม หนองคาย เลย ชัยภูมิ นครราชสีมา ขอนแก่น ภาคเหนือบริเวณจังหวัดแม่ฮ่องสอน สุโขทัย เชียงใหม่ เชียงราย น่าน ตาก อุตรดิตถ์ ปริมาณฝนเพิ่มขึ้นจากสปีดาร์ที่แล้ว ภาคกลางและภาคตะวันตก ปริมาณฝนเพิ่มขึ้นเล็กน้อย จากการตรวจวัดปริมาณฝนสะสม 7 วัน ของสถานีตรวจอากาศกรมอุตุนิยมวิทยา พบว่าปริมาณฝนสะสมสูงสุดอยู่ที่สถานีตะกั่วป่า กระบี่ และเกาะลันตา วัดปริมาณฝนได้ 341.0 219.0 และ 213.1 มิลลิเมตร ตามลำดับ

สถานี	ปริมาณฝนสะสมตั้งแต่ต้นปี(มม.)		เพิ่มขึ้น(มม.)
	5/6/55	11/6/55	
ตะกั่วป่า	1662.3	2003.3	341.0
กระบี่	1253.6	1472.6	219.0
เกาะลันตา	883	1096.1	213.1
ตรัง	888.4	1077.2	188.8
ภูเก็ต (ศูนย์ฯ)	1219.5	1392	172.5
ตราด	1381.1	1552.6	171.5
เลย สกษ.	488.9	640.1	151.2
ภูเก็ต	869.1	1005.3	136.2
ปราจีนบุรี	383.2	507.6	124.4
พระแสง สอท.	1061.8	1182.6	120.8
ชลบุรี	332.2	443.9	111.7
ระนอง	2202.9	2313.3	110.4
แม่สอด	253.8	360	106.2
นราธิวาส	869.9	972.4	102.5
จันทบุรี	934	1034.7	100.7
หนองคาย	644.5	741.6	97.1
ทองผาภูมิ	402.5	498.3	95.8
ฉวาง	778.8	872.4	93.6
นครศรีธรรมราช สกษ.	1129.7	1215.3	85.6
เลย	405.4	489.4	84.0
สตูล	997.4	1076.1	78.7
สุโขทัย	451.2	528.3	77.1
ชัยภูมิ	384.6	459.7	75.1
สุราษฎร์ธานี	892	967	75.0
ศรีสำโรง สกษ.	342.6	415.4	72.8
ลำปาง สกษ.	369.6	438.9	69.3
พระนครศรีอยุธยา	414.4	482.4	68.0
คองหงษ์ สกษ.	863	927.6	64.6
สมุทรปราการ สกษ.	234.8	295.9	61.1
อุตรธานี	302	360.4	58.4

ฉะเชิงเทรา	415.3	473.4	58.1
ขอนแก่น	430.5	488	57.5
พลัว สกษ.	942.5	999.3	56.8
นครพนม	539.3	595.5	56.2
สะเดา	649.4	705.2	55.8
กบินทร์บุรี	323.5	379.3	55.8
สกลนคร สกษ.	741.2	796.1	54.9
นครราชสีมา	427.8	482.7	54.9
แพร่	546.7	601.1	54.4
ลำปาง	485.9	538.9	53.0
แม่ฮ่องสอน	548.7	600.7	52.0
แม่สะเรียง	300.9	351.2	50.3
ดอยอ่างขาง	432.2	482.3	50.1

## ปริมาณน้ำในอ่างเก็บน้ำ

รายงานข้อมูลน้ำในเขื่อนจากกรมชลประทาน ณ วันที่ 12 มิ.ย.55 พบว่าในช่วงหนึ่งสัปดาห์ที่ผ่านมา ปริมาณน้ำเก็บกักทั่วประเทศ อยู่ที่ 37,243 ล้านลูกบาศก์เมตร ซึ่งเพิ่มขึ้นจากสัปดาห์ที่แล้ว ( 5 มิ.ย.55 ) 332 ล้านลูกบาศก์เมตร โดยเขื่อนที่มีปริมาณน้ำกักเก็บต่ำกว่า 30% ได้แก่ เขื่อนน้ำพุง(28%) เขื่อนป่าสักฯ(18%) เขื่อนทับเสลา(28%) เขื่อนคลองสียัด(29%) เขื่อนขุนด่าน(14%) เขื่อนปราณบุรี(17%) ด้านเขื่อนภูมิพลและเขื่อนสิริกิติ์ มีปริมาณน้ำกักเก็บคงเหลือ 46% และ 49% ตามลำดับ

อ่างเก็บน้ำ	2012-06-05		2012-06-12		เพิ่มขึ้น/ลดลง	
	ปริมาตรน้ำ (ล้าน ลบ.ม.)	% เทียบกับ รณก.	ปริมาตรน้ำ (ล้าน ลบ.ม.)	% เทียบกับ รณก.	ปริมาตรน้ำ (ล้าน ลบ.ม.)	% เทียบกับ รณก.
<b>ภาคเหนือ</b>						
ภูมิพล (2)	6,182	46	6,194	46	12	0.09
สิริกิติ์ (2)	4,650	49	4,591	48	-59	-0.62
แม่จัด	125	47	127	48	2	0.75
กัวลม	70	66	69	65	-1	-0.94
แม่กวาง	115	44	117	44	2	0.76
กัวคองหมา	88	52	88	52	0	0.00
แควน้อย	287	31	290	31	3	0.32
<b>รวมภาคเหนือ</b>	<b>11,517</b>	<b>48</b>	<b>11,476</b>	<b>48</b>	<b>-41</b>	<b>0.05</b>
<b>ภาคตะวันออกเฉียงเหนือ</b>						
ลำปาว	703	36	690	35	-13	-0.66
ลำตะคอง	144	46	144	46	0	0.00
ลำพระเพลิง	35	32	37	34	2	1.82
น้ำอูน	293	56	301	58	8	1.54
อุบลรัตน์ (2)	871	36	906	37	35	1.44
สิรินธร (2)	932	47	907	46	-25	-1.27
จุฬารัตน์ (2)	56	34	59	36	3	1.83
ห้วยหลวง	34	25	42	31	8	5.93
ลำนางรอน	79	65	79	65	0	0.00
มูลบน	60	43	60	43	0	0.00
น้ำพุง (2)	48	29	47	28	-1	-0.61
ลำแซะ	183	67	181	66	-2	-0.73
<b>รวมภาคตะวันออกเฉียงเหนือ</b>	<b>3,438</b>	<b>43</b>	<b>3,453</b>	<b>44</b>	<b>15</b>	<b>0.77</b>
<b>ภาคกลาง</b>						

ป่าสักฯ	138	18	141	18	3	0.38
กระเสียว	98	41	99	41	1	0.42
ทับเสลา	43	27	44	28	1	0.63
<b>รวมภาคกลาง</b>	<b>279</b>	<b>28</b>	<b>284</b>	<b>29</b>	<b>5</b>	<b>0.47</b>
<b>ภาคตะวันตก</b>						
ศรีนครินทร์ (2)	12,593	71	12,526	71	-67	-0.38
วชิราลงกรณ (2)	3,923	44	3,925	44	2	0.02
<b>รวมภาคตะวันตก</b>	<b>16,516</b>	<b>58</b>	<b>16,451</b>	<b>57</b>	<b>-65</b>	<b>-0.18</b>
<b>ภาคตะวันออก</b>						
บางพระ	71	61	69	59	-2	-1.71
หนองปลาไหล	92	56	90	55	-2	-1.22
คลองสียัด	121	29	121	29	0	0.00
ขุนด่านปราการชล	27	12	31	14	4	1.79
ประแสร์	113	46	115	46	2	0.81
<b>รวมภาคตะวันออก</b>	<b>424</b>	<b>41</b>	<b>426</b>	<b>41</b>	<b>2</b>	<b>-0.07</b>
<b>ภาคใต้</b>						
แก่งกระจาน	212	30	214	30	2	0.28
ปราณบุรี	65	19	58	17	-7	-2.02
รัชชประภา (2)	3,472	62	3,933	70	461	8.18
บางลา (2)	988	68	948	65	-40	-2.75
<b>รวมภาคใต้</b>	<b>4,737</b>	<b>45</b>	<b>5,153</b>	<b>45</b>	<b>416</b>	<b>0.92</b>
<b>รวมทั้งประเทศ</b>	<b>36,911</b>	<b>43</b>	<b>37,243</b>	<b>44</b>	<b>332</b>	<b>0.43</b>

#### ระดับน้ำท่า

จากรายงานการตรวจวัดระดับน้ำของสถานีวัดน้ำท่ากรมชลประทาน วันที่ 12 มิ.ย. 55 ณ เวลา 06.00 น. สถานีที่มีปริมาณน้ำอยู่ในเกณฑ์ล้นตลิ่ง แสดงตามตารางด้านล่าง

ลุ่มน้ำ	แม่น้ำ	สถานีสำรวจปริมาณน้ำ	ข้อมูลสถิติ		ข้อมูลวันที่ 2012-06-12 เวลา 06.00 น.	
			ระดับตลิ่ง (ม.)	ความจุ(ลบ.ม./วิ)	ระดับน้ำ(ม.)	ปริมาณน้ำ(ลบ.ม./วิ)
ตาปี	พระแสง	X.37A บ้านย่านดินแดง อ.พระแสง จ.สุราษฎร์ธานี	10.76	454.00	11.00	505.00

จากรายงานการตรวจวัดระดับน้ำของสถานีวัดน้ำท่ากรมชลประทาน วันที่ 12 มิ.ย. 55 ณ เวลา 06.00 น. สถานีที่มีปริมาณน้ำอยู่ในเกณฑ์น้อยวิกฤติ แสดงตามตารางด้านล่าง

ลุ่มน้ำ	แม่น้ำ	สถานีสำรวจปริมาณน้ำ	ข้อมูลสถิติ		ข้อมูลวันที่ 2012-06-12 เวลา 06.00น.		
			ระดับตลิ่ง (ม.)	ความจุ(ลบ.ม./วิ)	ระดับน้ำ(ม.)	ปริมาณน้ำ(ลบ.ม./วิ)	
กก	แม่ลาว	G.10 บ้านหนองผ่า อ.แม่สรวย จ.เชียงราย	3.50	260.00	0.30	16.00	
		G.8 บ้านต้นยาง อ.แม่ลาว จ.เชียงราย	4.00	310.00	0.70	17.00	
ชายฝั่งทะเลตะวันตก	ค.บางสะพาน	Gt.7 บ้านวังยาว อ.บางสะพาน จ.ประจวบฯ	7.50	0.00	2.00	0.00	
ชายฝั่งทะเลตะวันออก	ค.หินดาด	Z.21 บ้านโป่งน้ำร้อน อ.มะขาม จ.จันทบุรี	7.49	263.00	0.90	3.80	
		คลองพยาลี	Z.14 บ้านฉมัน อ.มะขาม จ.จันทบุรี	7.95	174.00	1.89	17.20
		จันทบุรี	Z.13 บ้านปึก อ.มะขาม จ.จันทบุรี	6.02	247.00	0.12	5.00
		ประแสร์	Z.11 บ้านเขาจิก อ.แกลง จ.ระยอง	7.27	160.00	2.03	5.20
		แม่กวัง	Z.21 บ้านโป่ง อ.สันกำแพง จ.จันทบุรี	7.49	263.00	0.90	3.80
ชี	แม่น้ำชี	E.9 บ้านโจด อ.มัญจาคีรี จ.ขอนแก่น	11.00	589.00	4.00	36.20	
		E.9 บ้านโจด อ.มัญจาคีรี จ.ขอนแก่น	11.00	589.00	4.00	36.20	
ทะเลสาบสงขลา	ค.นาท่าม	X.170 บ้านลำ อ.กิ่งอ.ศรีนครินทร์ จ.พัทลุง	27.30	1,154.00	20.53	6.60	
		อู่ตะเภา	X.44 บ้านหาดใหญ่ใน อ.หาดใหญ่ จ.สงขลา	7.20	558.00	0.18	13.40
		X.90 บ้านบางศาลา อ.คลองหอยโข่ง จ.สงขลา	8.00	402.00	2.96	20.80	
น่าน	น่าน	N.1 หน้าที่สำนักงานป่าไม้ อ.เมือง จ.น่าน	7.00	1,300.00	0.41	51.00	

		N.12A บ้านบุญนาค อ.ท่าปลา จ.อุตรดิตถ์	12.24	3,043.00	1.17	19.90
		N.64 บ้านผาขาว อ.เมือง จ.น่าน	9.50	1,060.00	1.09	51.00
		N.22 ม.แควน้อย อ.วัดโบสถ์ จ.พิษณุโลก	9.17	803.00	1.33	48.00
ปราจีนบุรี	ค.พระปรอง	Kgt.12 บ้านแก้ง อ.เมือง จ.สระแก้ว	8.57	203.00	2.25	0.00
	คลองยาง	Kgt.14 บ้านทุ่งแฝก อ.นาดี จ.ปราจีนบุรี	7.06	345.00	1.13	2.20
		Kgt.14 บ้านทุ่งแฝก อ.นาดี จ.ปราจีนบุรี	7.06	345.00	1.13	2.20
	ปราจีนบุรี	Kgt.3 บ้านกบินทร์ อ.กบินทร์บุรี จ.ปราจีนบุรี	9.68	525.00	1.50	50.00
	พระสทิง	Kgt.10 บ้านสระขวัญ อ.เมือง จ.สระแก้ว	11.50	314.00	5.71	4.00
	ห้วยโสมง	Kgt.15A บ้านแก้งดินสอ อ.นาดี จ.ปราจีนบุรี	9.07	776.00	2.10	0.00
		Kgt.15A บ้านแก้งดินสอ อ.นาดี จ.ปราจีนบุรี	9.07	776.00	2.10	0.00
ปัตตานี	ปัตตานี	X.40B ท้ายเขื่อนปัตตานี อ.เมือง จ.ยะลา	12.15	709.00	5.20	60.00
ปึง	ทา	P.87 บ้านป่าซาง อ.ป่าซาง จ.ลำพูน	4.10	120.00	0.50	0.40
	น้ำกวาง	P.5 สะพานท่าสิงห์พิทักษ์ อ.เมือง จ.ลำพูน	5.00	140.00	2.72	9.00
	ปึง	P.1 ที่สะพานนารัฐ อ.เมือง จ.เชียงใหม่	3.70	440.00	1.43	34.00
		P.67 บ้านแม่แต อ.สันทราย จ.เชียงใหม่	4.00	420.00	-0.04	22.00
		P.7A ที่สะพานบ้านห้วยยาง อ.เมือง* จ.กำแพงเพชร	5.87	4,035.00	0.97	234.00
	แม่	P.76 บ้านแม่ฮ้อย อ.ลี้ จ.ลำพูน	5.40	320.00	1.04	5.00
	แม่วาง	P.82 บ้านสบวิน อ.แม่วาง จ.เชียงใหม่	3.80	120.00	0.96	3.90
		P.84 บ้านพันตน อ.แม่วาง จ.เชียงใหม่	4.00	60.00	0.60	1.60
		P.81 บ้านโป่ง อ.สันกำแพง จ.เชียงใหม่	5.80	110.00	1.15	3.70
		P.82 บ้านสบวิน อ.แม่วาง จ.เชียงใหม่	3.80	120.00	0.96	3.90
		P.84 บ้านพันตน อ.แม่วาง จ.เชียงใหม่	4.00	60.00	0.60	1.60
ป่าสัก	ป่าสัก	S.33 บ้านท่าห้วยยาง อ.หล่มเก่า จ.เพชรบูรณ์	8.81	384.00	0.85	4.70
		S.39 บ้านบัวชุม อ.ชัยบาดาล จ.ลพบุรี	51.90	1,020.00	37.26	0.00
		S.4B สะพานพัฒนาภาคเหนือ3 อ.เมือง จ.เพชรบูรณ์	10.10	203.00	4.19	8.40
		S.5 รพ.ปัจฉิมยา อ.พระนครศรีอยุธยา* จ.อยุธยา	4.70	1,400.00	1.42	0.00
		S.9 บ้านป่า อ.แก่งคอย จ.สระบุรี	22.56	1,740.00	9.28	42.00
ภาคใต้ฝั่งตะวันตก	ค.บางใหญ่	X.191 ร.ร.สตรีภูเก็ต อ.เมือง จ.ภูเก็ต	4.91	42.00	1.91	3.40
	คลองดุดสน	X.239 บ้านฉลุงเหนือ อ.เมือง จ.สตูล	16.20	79.00	13.82	6.90
	คลองละงู	X.150 บ้านท่าเคียน อ.ละงู จ.สตูล	12.86	310.00	6.62	25.40
ภาคใต้ฝั่งตะวันออก	ค.ท่าดี	X.203 บ้านนาป่า อ.เมือง จ.นครศรีธรรมราช	10.80	56.00	8.20	3.50
	คลองกลาย	X.149 บ้านหัวนา อ.นบพิตำ จ.นครศรีธรรมราช	33.96	1,500.00	29.20	43.00
	คลองชุมพร	X.53A บ้านวังไผ่ อ.เมือง จ.ชุมพร	9.34	163.00	3.20	11.60
	ท่าตะเภา	X.180 ที่สะพานเทศบาล2 อ.เมือง จ.ชุมพร	3.80	262.00	0.65	17.50
		X.180 ที่สะพานเทศบาล 2 อ.เมือง จ.ชุมพร	3.80	262.00	0.65	17.50
	สายบุรี	X.184 บ้านซากอ อ.ศรีสาคร จ.นราธิวาส	33.00	1,975.00	23.43	21.50
	โก-ลก	X.119A บ้านป่าเสม็ด อ.สุโขทัย จ.นราธิวาส	9.28	391.00	3.82	15.50
มูล	มูล	M.7 สะพานเสรีประชาธิปไตย อ.เมือง จ.อุบลราชธานี	7.00	2,600.00	2.74	336.00
	ลำชี	M.26A ละลูน อ.กระสัง จ.บุรีรัมย์	6.90	77.00	1.60	0.60
	ลำตะคอง	M.89 สะพานอาคารเซิร์ม อ.ปากช่อง จ.นครราชสีมา	7.30	209.00	1.41	1.70
	ลำปลายมาศ	M.185 บ้านไผ่น้อย อ.ลำปลายมาศ จ.บุรีรัมย์	7.10	142.00	5.98	18.60
	ลำพระเพลิง	M.145 บ้านวังกะโล้ อ.ปากช่อง จ.นครราชสีมา	7.45	157.00	3.66	1.80
	ลำเซบาย	M.179 บ้านท่าวาริ อ.เขื่องใน จ.อุบลราชธานี	9.70	760.00	2.70	0.00
	ห้วยขยุง	M.176 บ้านโนนศรีโคล อ.กันทรารมย์ จ.ศรีสะเกษ	9.30	269.00	2.75	26.70

	ห้วยละโอง	M.155 บ้านนาฝื่อ อ.เมือง จ.อำนาจเจริญ	5.80	300.00	0.54	0.20
	ห้วยสำราญ	M.9 บ้านหนองหญ้าปล้อง อ.เมือง จ.ศรีสะเกษ	9.00	205.00	1.33	1.00
ยม	ยม	Y.20 บ้านห้วยลึก อ.สอง จ.แพร่	12.00	3,100.00	2.11	63.00
สาละวิน	ปาย	Sw.5A บ้านท่าโป่งแดง อ.เมือง จ.แม่ฮ่องสอน	5.00	700.00	-0.07	28.00
อิง	อิง	I.17 บ้านจดียังาม อ.เมือง จ.พะเยา	3.50	120.00	1.02	2.90
เจ้าพระยา	คลองโพธิ์	Ct.7 บ้านใหม่คลองเจริญ อ.กิ่งอ.แม่เป็น จ.นครสวรรค์	104.88	170.00	101.13	0.00
	ห้วยขุนแก้ว	C.30 บ้านสมอทอง อ.ห้วยคต จ.อุทัยธานี	108.30	830.00	101.61	0.00
	ห้วยทับเสลา	Ct.9 บ้านนุ่งอ้ายเจียม อ.ลานสัก จ.อุทัยธานี	127.47	280.00	123.32	0.40
เพชรบุรี	ค.ทับสะแก	Gt.9 บ้านกลาง อ.ทับสะแก จ.ประจวบฯ	3.85	70.00	0.42	0.10
	เพชรบุรี	B.10 ท้ายเขื่อนเพชรบุรี บ้านท่ายาง อ.ท่า ยาง* จ.เพชรบุรี	8.50	400.00	1.53	25.20
		B.3A ท้ายเขื่อนแก่งกระจาน อ.แก่งกระจาน จ.เพชรบุรี	4.40	250.00	0.63	5.40
แม่กลอง	ลำตะเพิน	K.12 บ้านทุ่งนางนารอก อ.เมือง จ. กาญจนบุรี	6.10	166.00	1.40	7.40
	ลำภาชี	K.17 บ้านป่อ อ.สวนผึ้ง จ.ราชบุรี	5.90	550.00	0.41	7.90
โขง	แม่น้ำเลย	Kh.58A บ้านฟากเลย อ.เมือง จ.เลย	8.00	500.00	2.32	41.80
		Kh.58A บ้านฟากเลย อ.เมือง จ.เลย	8.00	500.00	2.32	41.80
		Kh.58A บ้านฟากเลย อ.เมือง จ.เลย	8.00	500.00	2.32	41.80