

รายงานข้อมูลน้ำรายสัปดาห์ ครั้งที่ 23/2555 (ระหว่างวันที่ 30 พ.ค.-5 มิ.ย. 55)

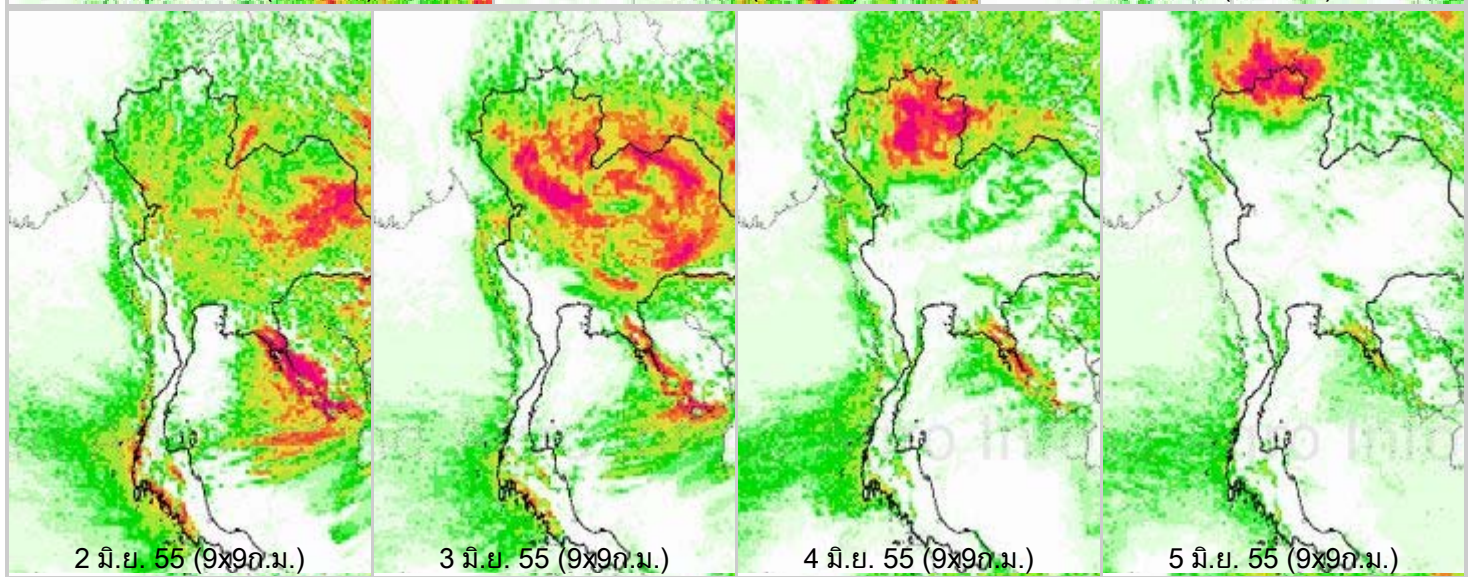
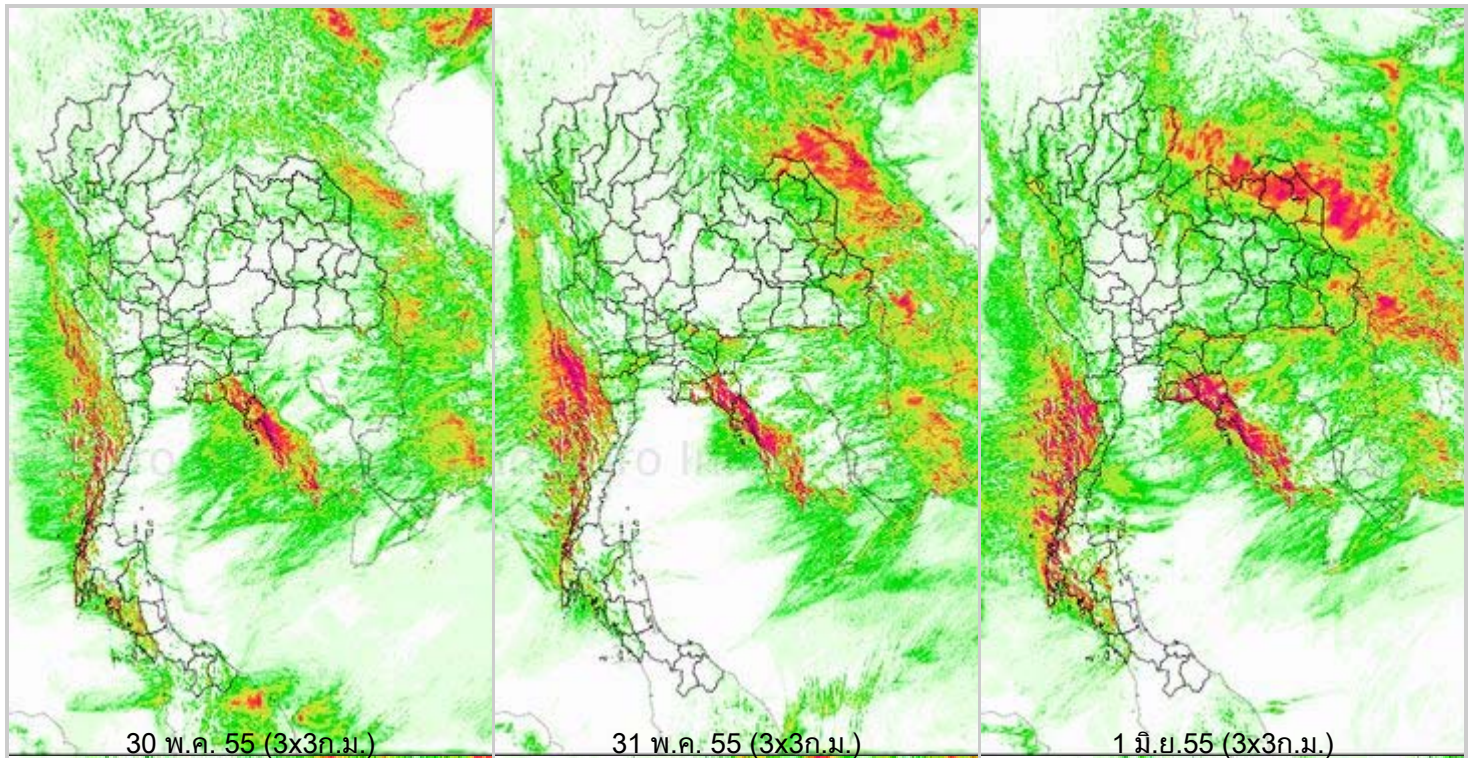
สรุปข้อมูลน้ำรายสัปดาห์

1. สัปดาห์นี้มีปริมาณฝนตกค่อนข้างมากในพื้นที่ภาคเหนือตอนบนบริเวณจังหวัดเชียงราย แม่ฮ่องสอน อุตรดิตถ์ น่าน ภาคตะวันออกเฉียงเหนือบริเวณจังหวัดชัยภูมิ นครพนม สกลนคร หนองคาย ภาคตะวันออกเฉียงเหนือจังหวัดตราด จันทบุรี ภาคใต้ฝั่งตะวันตก บริเวณจังหวัดระนอง ชุมพร ปริมาณฝนเพิ่มขึ้นจากสัปดาห์ที่แล้ว ยกเว้นตอนกลางและตอนล่างของภาคตะวันออกเฉียงเหนือที่ปริมาณฝนลดลงจากการตรวจวัดปริมาณฝนสะสม 7 วัน ของสถานีตรวจอากาศกรมอุตุนิยมวิทยา พบว่าปริมาณฝนสะสมสูงสุดอยู่ที่สถานีระนอง ตราด และสุรินทร์ วัดปริมาณฝนได้ 431.7 256.5 และ 199.0 มิลลิเมตรตามลำดับ
2. อุณหภูมิพื้นผิวน้ำทะเลทั้งฝั่งอ่าวไทยและฝั่งอันดามันอยู่ที่ประมาณ 27-30 องศาเซลเซียส ด้านความสูงของคลื่นบริเวณฝั่งอ่าวไทยและอันดามัน พบว่าความสูงของคลื่นฝั่งอ่าวไทยอยู่ที่ประมาณ 1-2 เมตร ส่วนฝั่งอันดามันสูงกว่าอ่าวไทยเล็กน้อย โดยความสูงของคลื่นอยู่ที่ประมาณ 1-3 เมตร ตลอดทั้งสัปดาห์
3. รายงานข้อมูลน้ำในเขื่อนจากกรมชลประทาน ณ วันที่ 5 มิ.ย.55 พบว่าในช่วงหนึ่งสัปดาห์ที่ผ่านมาปริมาณน้ำเก็บกักทั่วประเทศ อยู่ที่ 36,911 ล้านลูกบาศก์เมตร ซึ่งลดลงจากสัปดาห์ที่แล้ว (29 พ.ค. 55) 75 ล้านลูกบาศก์เมตร โดยเขื่อนที่มีปริมาณน้ำกักเก็บต่ำกว่า 30% ได้แก่ เขื่อนห้วยหลวง(25%) เขื่อนน้ำพุง(29%) เขื่อนป่าสักฯ(18%) เขื่อนทับเสลา(27%) เขื่อนคลองสียัด(29%) เขื่อนขุนด่าน(12%) เขื่อนปราณบุรี(19%) ด้านเขื่อนภูมิพลและเขื่อนสิริกิติ์ มีปริมาณน้ำกักเก็บคงเหลือ 46% และ 49% ตามลำดับ

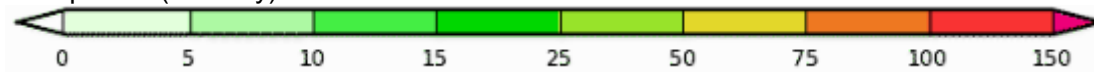
แผนภาพคาดการณ์ปริมาณฝนรายวันล่วงหน้า 7 วัน ความละเอียด 3x3 กิโลเมตร และ 9x9 จากแบบจำลองสภาพอากาศ(WRF Model) คาดการณ์เมื่อวันที่ 30 พ.ค. 55

จากแผนภาพคาดการณ์ปริมาณฝนสะสมรายวันล่วงหน้า 7 วัน ความละเอียด 3x3 กิโลเมตร และ 9x9 กิโลเมตร จากแบบจำลองสภาพอากาศ WRF โดยคาดการณ์เมื่อวันที่ 30 พ.ค.55 ผลลัพธ์ที่ได้คือ จะมีฝนตกบริเวณภาคตะวันออกเฉียงเหนือ ภาคตะวันออกและภาคใต้ โดยเฉพาะภาคใต้ฝั่งตะวันตก บริเวณจังหวัด ตรัง พังงา ระนอง และสตูล ปริมาณฝนค่อนข้างมากในช่วงกลางสัปดาห์

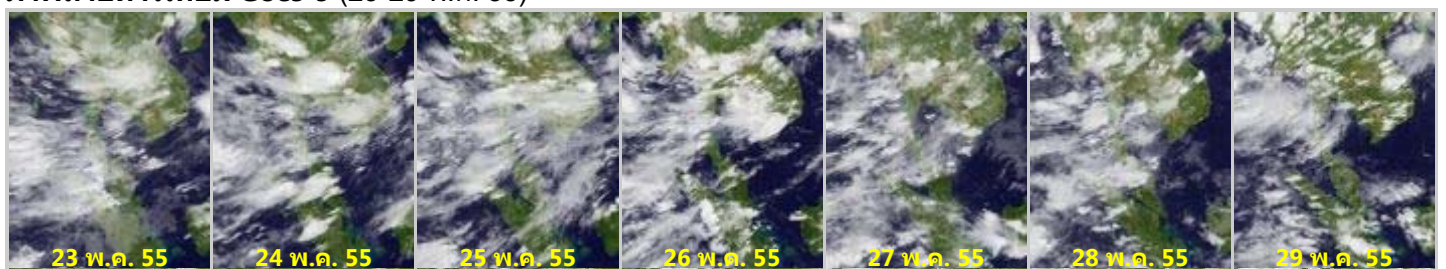
โดยผลลัพธ์ที่ได้จากแบบจำลองมีความสอดคล้องใกล้เคียงกับเหตุการณ์ที่เกิดขึ้นจริง เมื่อเปรียบเทียบกับภาพเรดาร์ตรวจอากาศของกรมอุตุนิยมวิทยา แผนภาพแสดงปริมาณฝนสะสมของสถาบันวิจัยทหารเรืออเมริกา และแผนภาพแสดงปริมาณฝนสะสมของ NASA



Precipitation(mm/day)

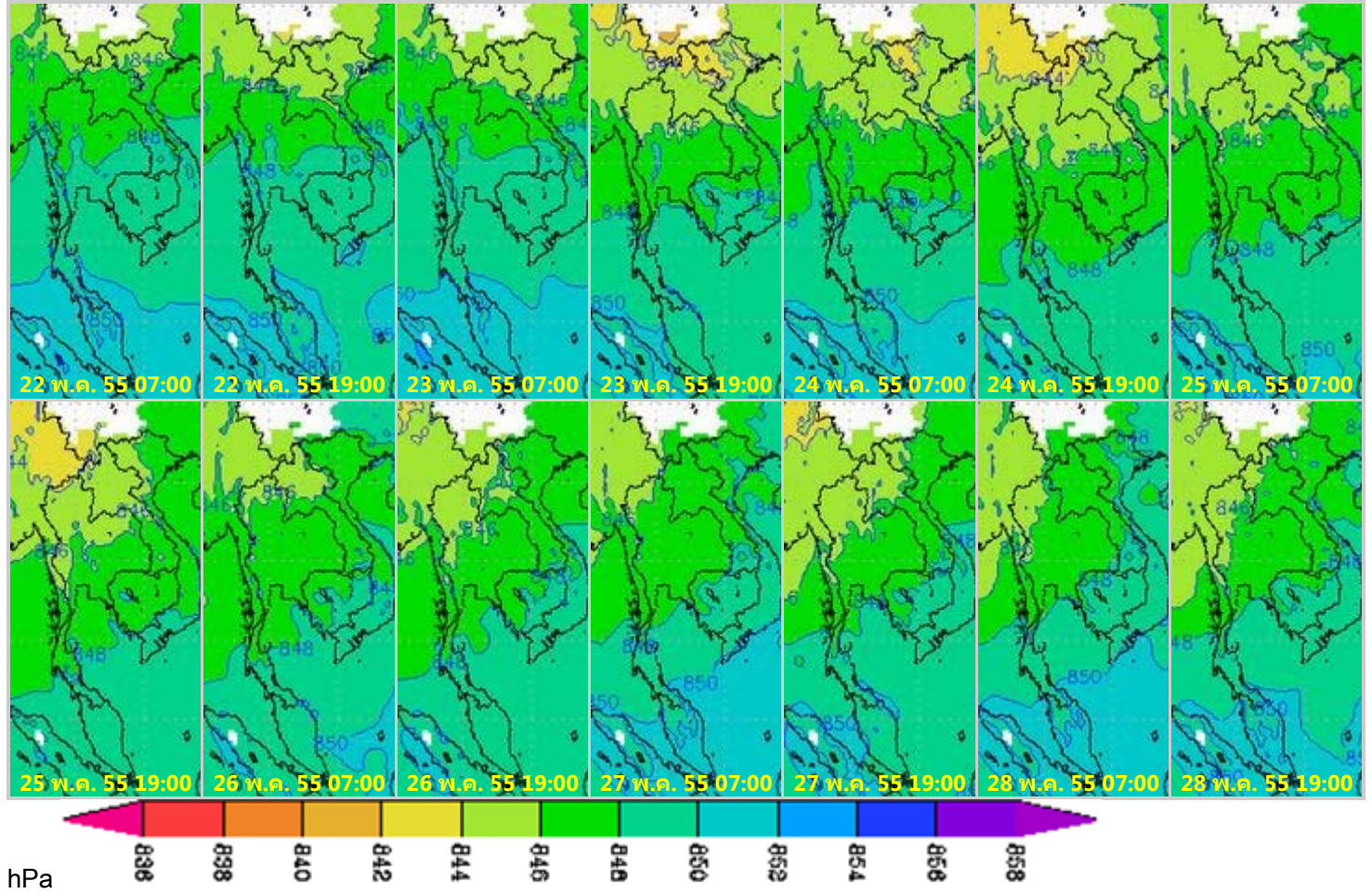


ภาพถ่ายดาวเทียม Goes-9 (23-29 พ.ค. 55)



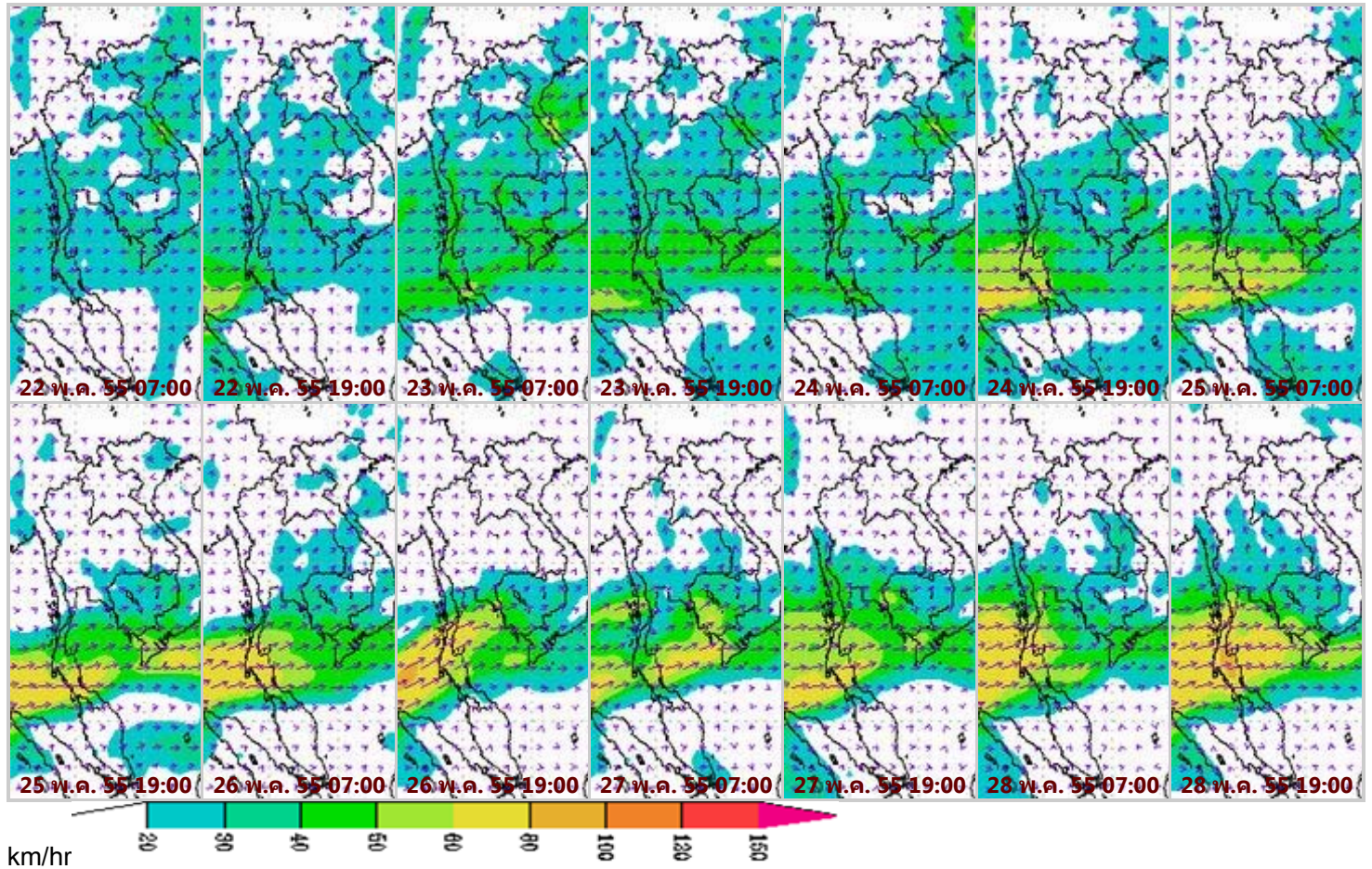
ภาพถ่ายดาวเทียม Goes-9 พบว่า ตลอดทั้งสัปดาห์มีกลุ่มเมฆปกคลุมประเทศไทยในหลายพื้นที่ ส่งผลให้เกิดฝนตกกระจายตัวในหลายบริเวณ โดยเฉพาะบริเวณภาคเหนือ ภาคตะวันออกเฉียงเหนือ ภาคตะวันออก และภาคใต้ฝั่งตะวันตกที่มีฝนตกหนักถึงหนักมาก

แผนที่อากาศที่ระดับ 1.5 กิโลเมตร เหนือระดับน้ำทะเล จากแบบจำลองสภาพอากาศ WRF



ภาพแผนที่อากาศที่ระดับ 1.5 กิโลเมตร เหนือระดับน้ำทะเล พบว่าวันที่ 22-23 พ.ค. และวันที่ 27 พ.ค. บริเวณภาคเหนือมีค่าความกดอากาศต่ำอยู่ที่ประมาณ 844-846 hPa

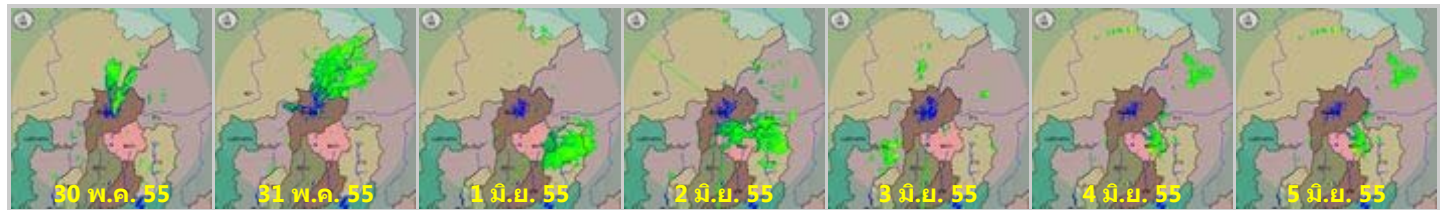
แผนที่ความเร็วลม 1.5 กิโลเมตร เหนือระดับน้ำทะเล จากแบบจำลองสภาพอากาศ WRF



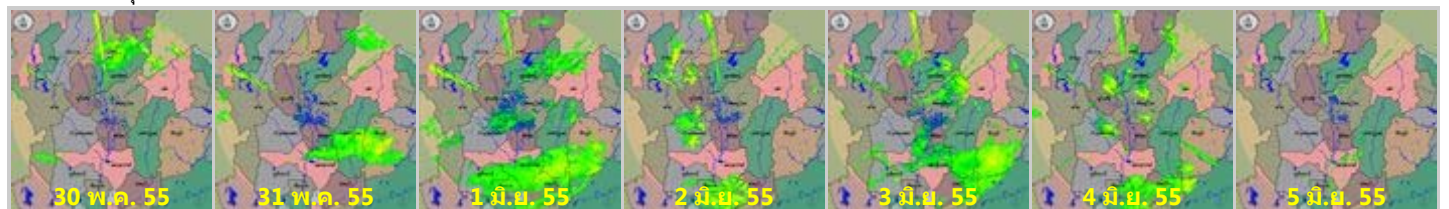
จากภาพแผนที่ความเร็วลมในระดับ 1.5 กิโลเมตร เหนือระดับน้ำทะเล พบว่าตั้งแต่วันที่ 24 พ.ค. 55 จนถึงปลายสัปดาห์ มรสุมตะวันตกเฉียงใต้พัดปกคลุมบริเวณภาคตะวันตก ภาคใต้ฝั่งตะวันตกและภาคตะวันออก โดยมีความเร็วลม อยู่ที่ 80-100 กิโลเมตรต่อชั่วโมง

เครือข่ายภาพเรดาร์กรมอุตุนิยมวิทยา

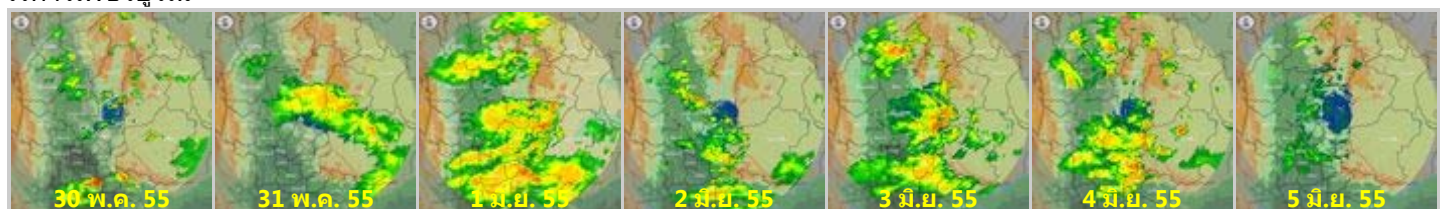
เรดาร์เชียงใหม่



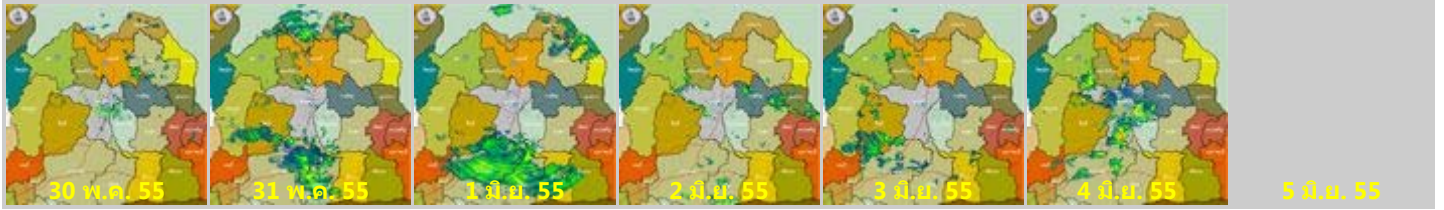
เรดาร์พิษณุโลก



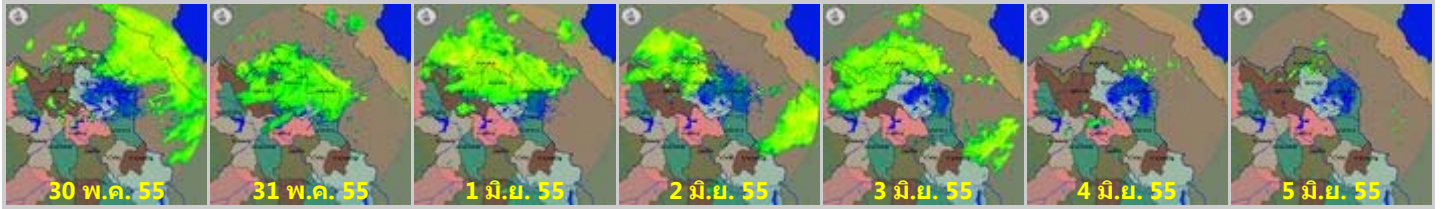
เรดาร์เพชรบูรณ์



เรดาร์ขอนแก่น



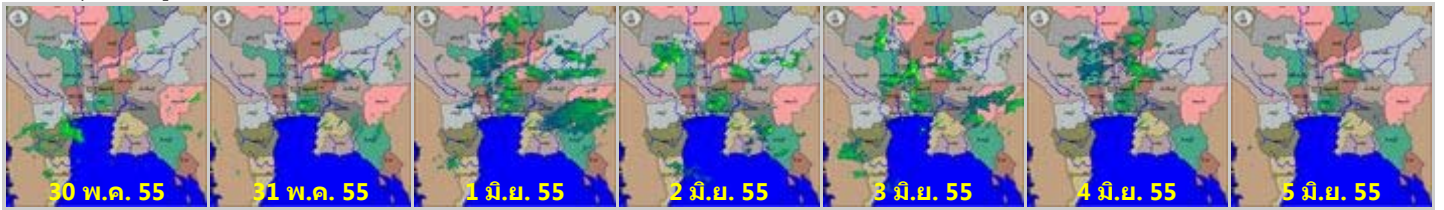
เรดาร์สกลนคร



เรดาร์อุบลราชธานี



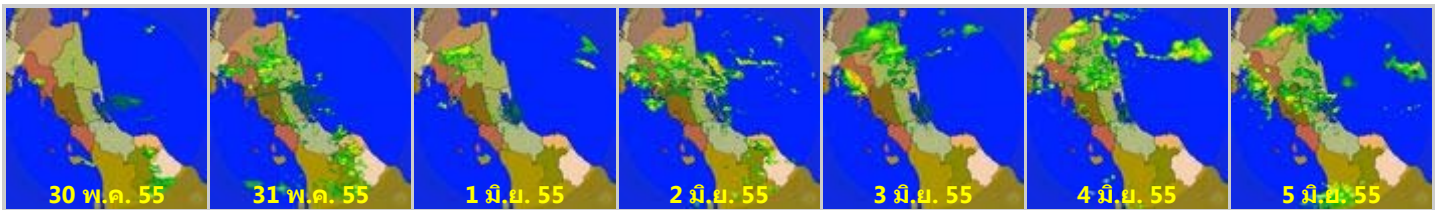
เรดาร์สุพรรณภูมิ



เรดาร์ชุมพร



เรดาร์สงขลา



เครือข่ายภาพเรดาร์สำนักงานฝนหลวงและการบินเกษตร

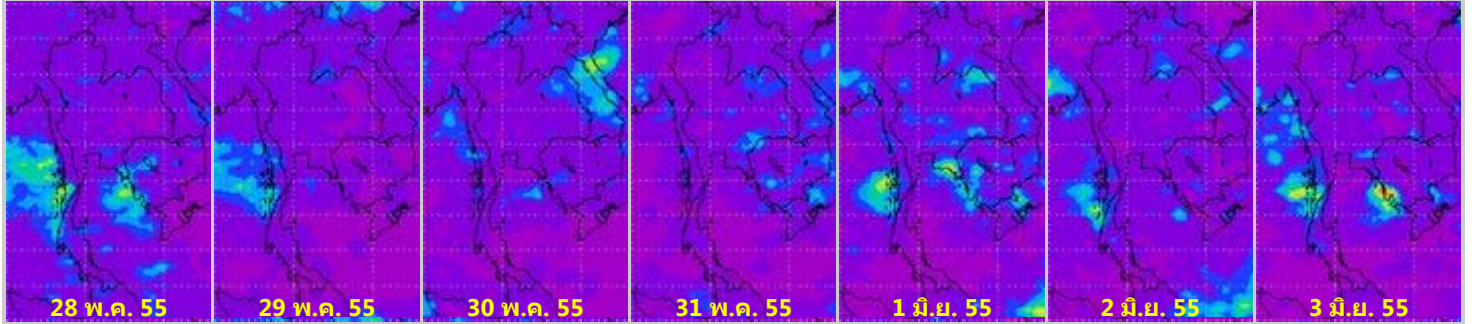
เรดาร์สัตหีบ



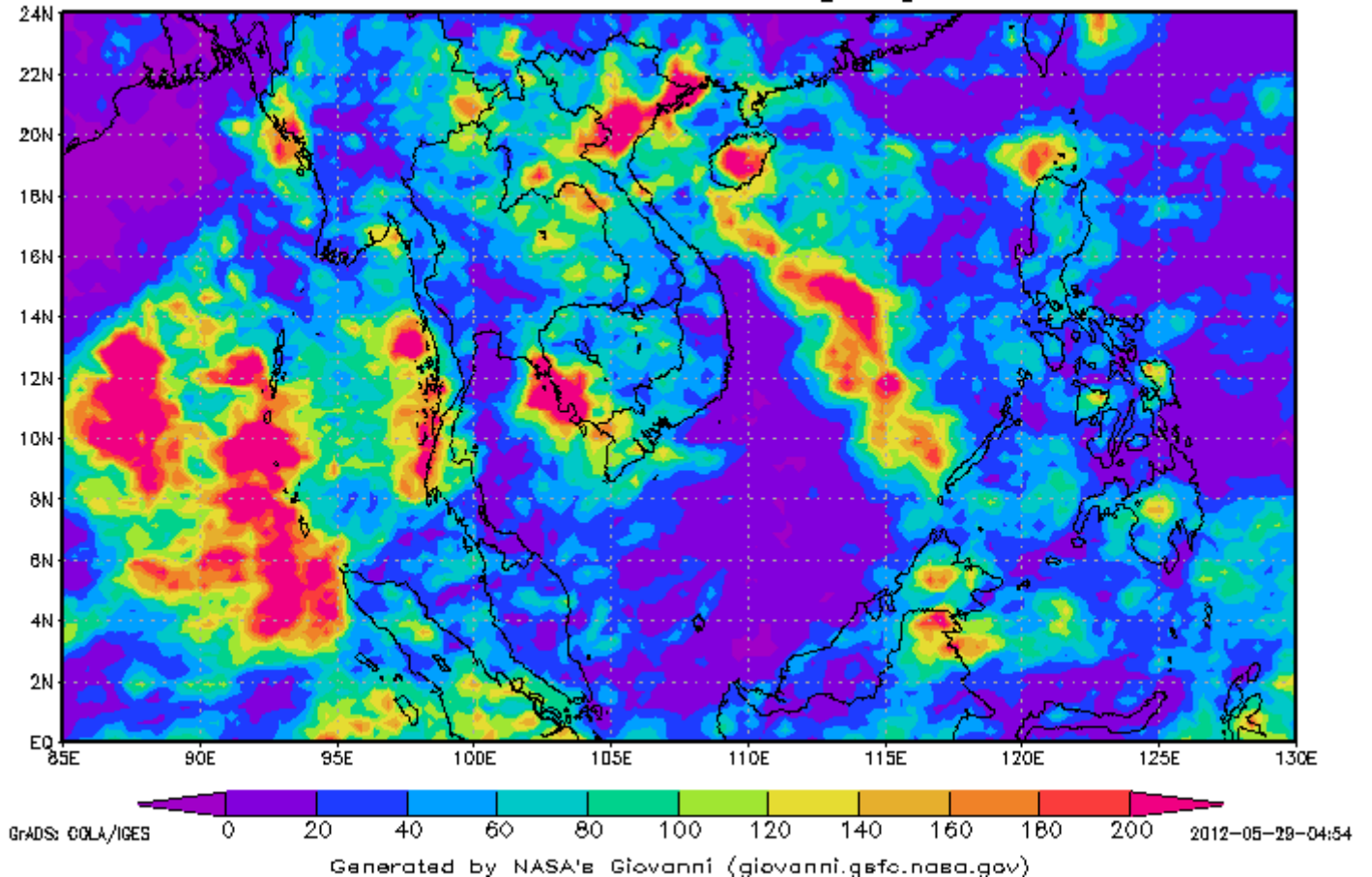


ข้อมูลจากเครือข่ายภาพเรดาร์กรมอุตุนิยมวิทยาและเรดาร์สำนักฝนหลวงและการบินเกษตร พบว่าสัปดาห์นี้มีฝนตกกระจายตัวในทุกภาคของประเทศ โดยมีฝนตกค่อนข้างมากในช่วงต้นสัปดาห์

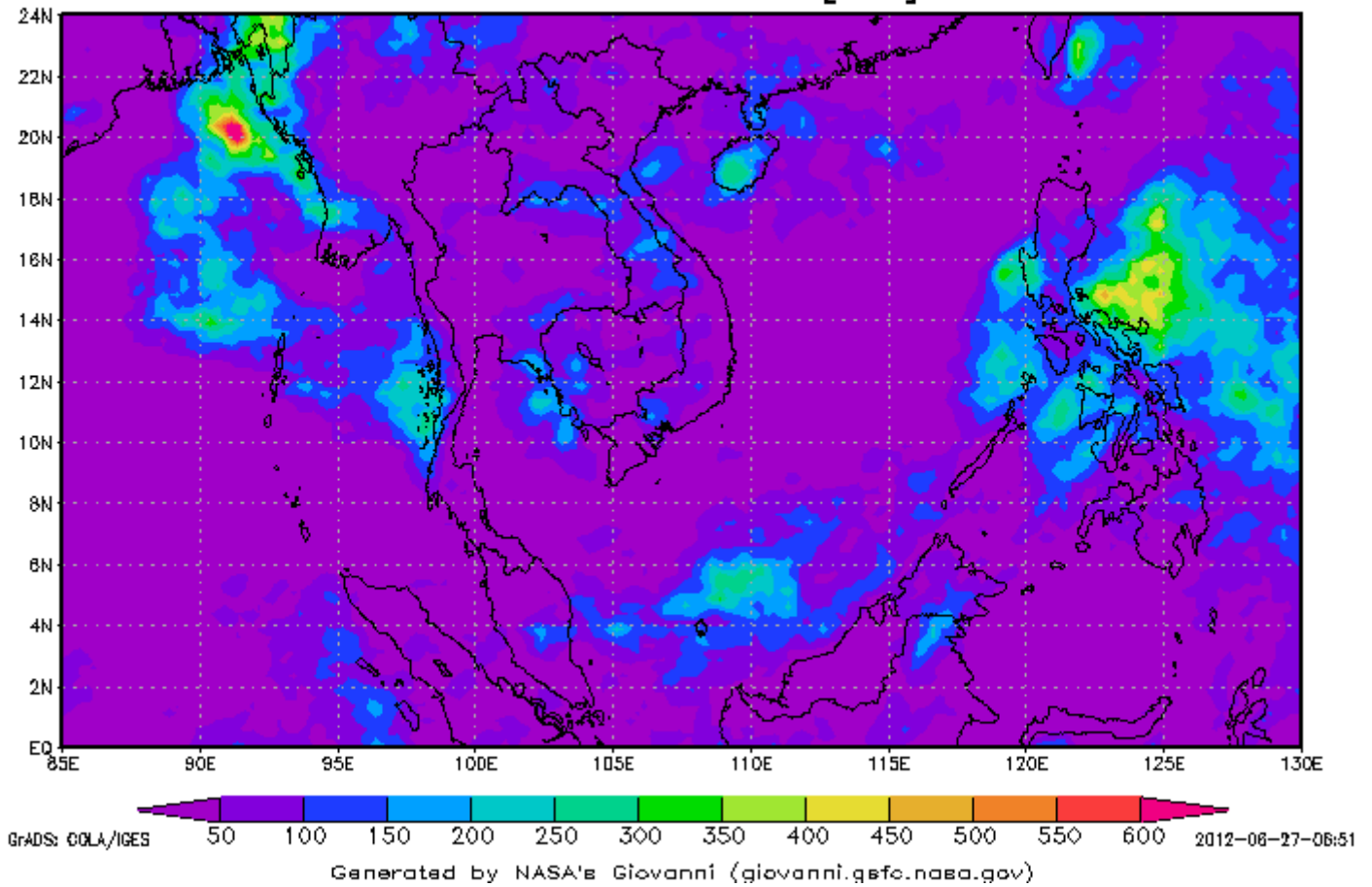
แผนภาพแสดงปริมาณฝนสะสมจาก NASA (28 พ.ค.- 3 มิ.ย. 55)



**3-hourly TMPA-RT 00Z21May2012-00Z28May2012
Accumulated Rainfall [mm]**



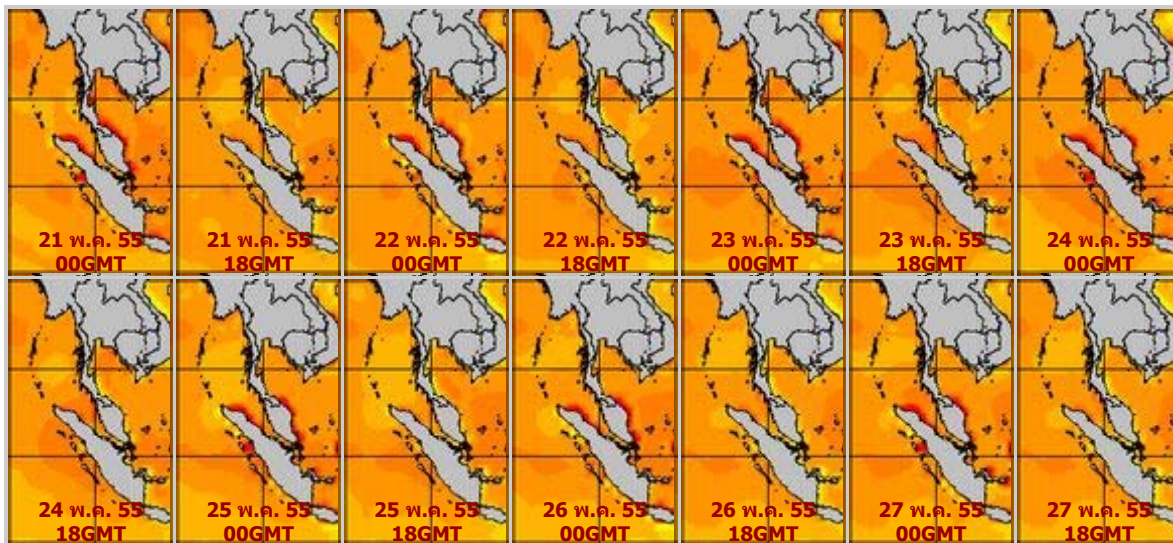
3-hourly TMPA-RT 00Z28May2012-00Z03Jun2012 Accumulated Rainfall [mm]



จากแผนภาพแสดงปริมาณฝนสะสมของ NASA พบว่าสัปดาห์นี้พื้นที่ภาคเหนือปริมาณฝนลดลงจากสัปดาห์ก่อนหน้า ส่วนภาคตะวันออกเฉียงเหนือตอนบนและตอนล่าง ตะวันออกของประเทศ ยังคงมีฝนตกต่อเนื่องจากสัปดาห์ที่แล้ว

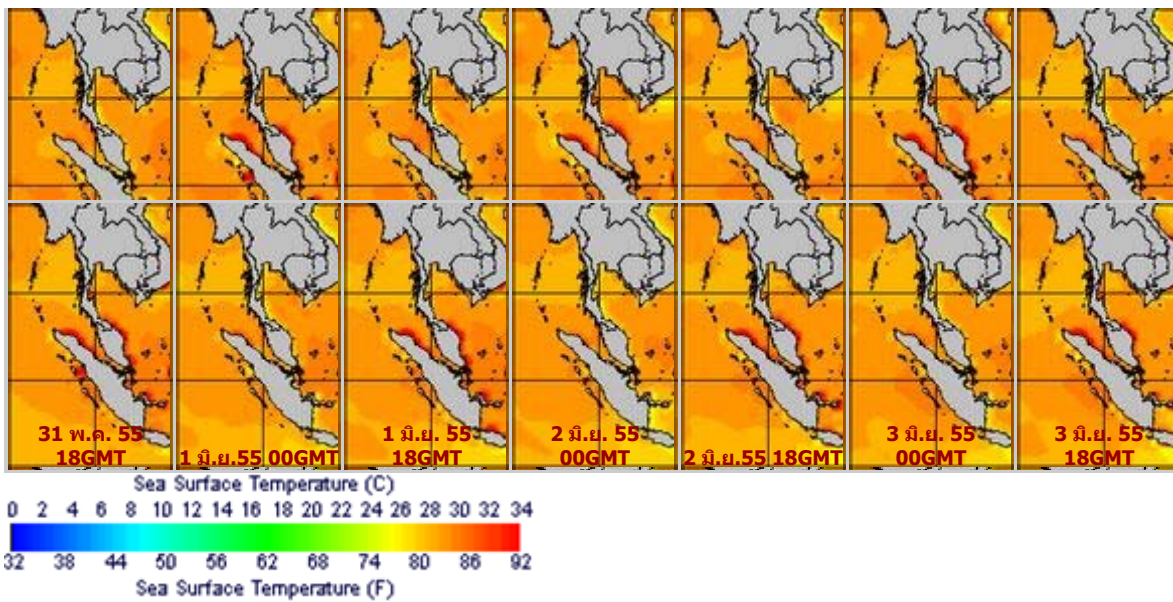
แผนภาพแสดงอุณหภูมิพื้นผิวน้ำทะเล (28 พ.ค. - 3 มิ.ย. 55 วันละ 2 ภาพ 06GMT และ 18GMT)

สัปดาห์ก่อนหน้า



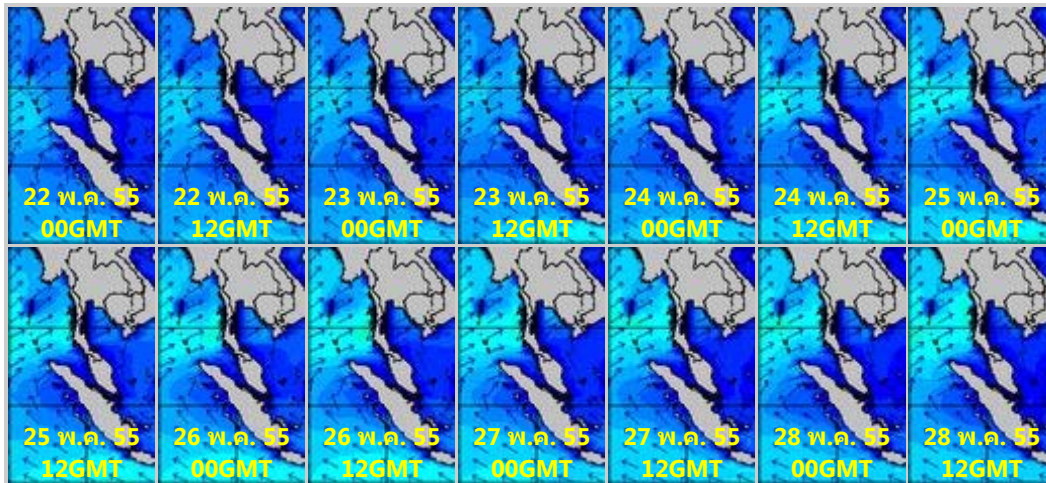
สัปดาห์นี้



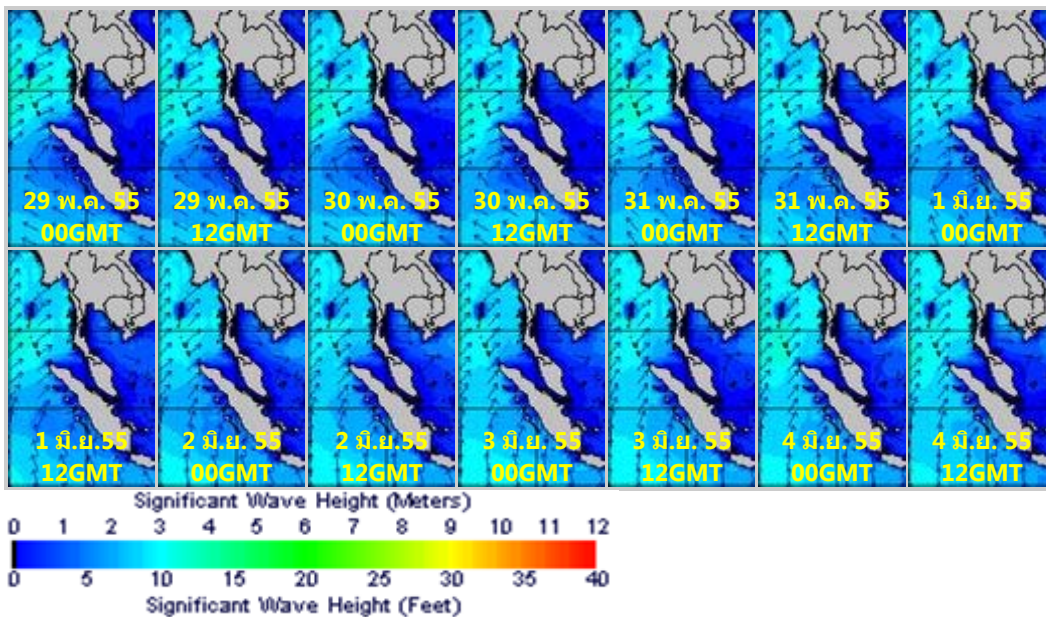


จากแผนภาพแสดงอุณหภูมิพื้นผิวน้ำทะเลฝั่งอ่าวไทยและฝั่งอันดามัน พบว่าอุณหภูมิทั้งสองฝั่งอยู่ที่ประมาณ 26-30 องศาเซลเซียส ตลอดทั้งสัปดาห์

แผนภาพแสดงความสูงของคลื่น (29 พ.ค.- 4 มิ.ย. 55 วันละ 2 ภาพ 00GMT และ 12GMT)
สัปดาห์ก่อนหน้า



สัปดาห์นี้



แผนภาพแสดงความสูงของคลื่นบริเวณฝั่งอ่าวไทยและอันดามัน พบว่าความสูงของคลื่นฝั่งอ่าวไทยอยู่ที่ประมาณ 1-2 เมตร ส่วนฝั่งอันดามันสูงกว่าอ่าวไทยเล็กน้อย โดยความสูงของคลื่นอยู่ที่ประมาณ 1-3 เมตร ตลอดทั้งสัปดาห์

ปริมาณฝน

สัปดาห์นี้มีปริมาณฝนตกค่อนข้างมากในพื้นที่ภาคเหนือตอนบนบริเวณจังหวัดเชียงราย แม่ฮ่องสอน อุตรดิตถ์ น่าน ภาคตะวันออกเฉียงเหนือบริเวณจังหวัดชัยภูมิ นครพนม สกลนคร หนองคาย ภาคตะวันออกบริเวณจังหวัดตราด จันทบุรี ภาคใต้ฝั่งตะวันตก บริเวณจังหวัดระนอง ชุมพร ภาคี ปริมาณฝนเพิ่มขึ้นจากสัปดาห์ที่แล้ว ยกเว้นตอนกลางและตอนล่างของภาคตะวันออกเฉียงเหนือที่ปริมาณฝนลดลง จากการตรวจวัดปริมาณฝนสะสม 7 วันของสถานีตรวจอากาศกรมอุตุนิยมวิทยา พบว่าปริมาณฝนสะสมสูงสุดอยู่ที่สถานีระนอง ตราด และสุรินทร์ วัดปริมาณฝนได้ 431.7 256.5 และ 199.0 มิลลิเมตร ตามลำดับ

สถานี	ปริมาณฝนสะสมตั้งแต่ต้นปี(มม.)		เพิ่มขึ้น(มม.)
	29/5/55	4/6/55	
ระนอง	1568.1	1999.8	431.7
ตราด	1115.3	1371.8	256.5
สุรินทร์ สกษ.	305.6	504.6	199.0
เชียงราย	553.8	745.2	191.4
ชุมพร	583.2	729.1	145.9
สุรินทร์	245	384.6	139.6
สวี สกษ.	591.5	729.6	138.1
กำแพงเพชร	258.6	390.5	131.9
หนองคาย	516.6	644.5	127.9
สกลนคร	642.5	770.1	127.6
ชัยภูมิ	261.6	384.6	123.0
สกลนคร สกษ.	634.8	741.2	106.4
พลับ สกษ.	832.9	936.6	103.7
สมุทรปราการ สกษ.	134.5	225.9	91.4
นางรอง	252.8	343.7	90.9
เชียงราย สกษ.	610.5	699.9	89.4
ตะกั่วป่า	1565.1	1650.5	85.4
แม่ฮ่องสอน	441.5	526.7	85.2
จันทบุรี	849.7	933.9	84.2
บัวชุม	361.7	444.9	83.2
สุโขทัย	339.9	421.3	81.4
ทองผาภูมิ	321.8	401.7	79.9
ฉวาง	685	764.4	79.4
พระนครศรีอยุธยา	335.9	414.1	78.2
ภูเก็ต (ศูนย์ฯ)	1121.4	1197.1	75.7
ปราจีนบุรี	279.7	351.4	71.7
กระบี่	1149.6	1217.8	68.2
ตาก	282.9	350.7	67.8
นครพนม สกษ.	438.6	502.6	64.0
กบินทร์บุรี	259.4	323.1	63.7
พระแสง สอท.	994.1	1056.3	62.2

มุกดาหาร	320.4	377.7	57.3
สุราษฎร์ธานี สกษ.	740	795	55.0
บุรีรัมย์	336.3	391.2	54.9
อุบลราชธานี (ศูนย์ฯ)	340	393.6	53.6
อุดรธานี	250.2	302	51.8
ภูเก็ต	797.3	848.7	51.4
นครราชสีมา	376.8	427.8	51.0

ปริมาณน้ำในอ่างเก็บน้ำ

รายงานข้อมูลน้ำในเขื่อนจากกรมชลประทาน ณ วันที่ 5 มิ.ย.55 พบว่าในช่วงหนึ่งสัปดาห์ที่ผ่านมาปริมาณน้ำเก็บกักทั่วประเทศ อยู่ที่ 36,911 ล้านลูกบาศก์เมตร ซึ่งลดลงจากสัปดาห์ที่แล้ว (29 พ.ค. 55) 75 ล้านลูกบาศก์เมตร โดยเขื่อนที่มีปริมาณน้ำกักเก็บต่ำกว่า 30% ได้แก่ เขื่อนห้วยหลวง(25%) เขื่อนน้ำพุง(29%) เขื่อนป่าสักฯ (18%) เขื่อนทับเสลา(27%) เขื่อนคลองสียัด(29%) เขื่อนขุนด่าน(12%) เขื่อนปราณบุรี(19%) ด้านเขื่อนภูมิพลและเขื่อนสิริกิติ์ มีปริมาณน้ำกักเก็บคงเหลือ 46% และ 49% ตามลำดับ

อ่างเก็บน้ำ	2012-05-29		2012-06-05		เพิ่มขึ้น/ลดลง	
	ปริมาตรน้ำ (ล้าน ลบ.ม.)	% เทียบกับ รนก.	ปริมาตรน้ำ (ล้าน ลบ.ม.)	% เทียบกับ รนก.	ปริมาตรน้ำ (ล้าน ลบ.ม.)	% เทียบกับ รนก.
ภาคเหนือ						
ภูมิพล (2)	6,203	46	6,182	46	-21	-0.16
สิริกิติ์ (2)	4,664	49	4,650	49	-14	-0.15
แม่งัด	125	47	125	47	0	0.00
กัวลม	72	68	70	66	-2	-1.89
แม่กวาง	114	43	115	44	1	0.38
กัวคองหมา	88	52	88	52	0	0.00
แควน้อย	277	29	287	31	10	1.06
รวมภาคเหนือ	11,543	48	11,517	48	-26	-0.11
ภาคตะวันออกเฉียงเหนือ						
ลำปาว	681	34	703	36	22	1.11
ลำตะคอง	146	46	144	46	-2	-0.64
ลำพระเพลิง	30	27	35	32	5	4.55
น้ำอูน	279	54	293	56	14	2.69
อุบลรัตน์ (2)	839	34	871	36	32	1.32
สิรินธร (2)	947	48	932	47	-15	-0.76
จุฬารัตน์ (2)	54	33	56	34	2	1.22
ห้วยหลวง	26	19	34	25	8	5.93
ลำนางรอง	78	64	79	65	1	0.83
มูลบน	60	43	60	43	0	0.00
น้ำพุง (2)	49	30	48	29	-1	-0.61
ลำแซะ	183	67	183	67	0	0.00
รวมภาคตะวันออกเฉียงเหนือ	3,372	42	3,438	43	66	1.30
ภาคกลาง						
ป่าสักฯ	140	18	138	18	-2	-0.25
กระเสียว	107	45	98	41	-9	-3.75
ทับเสลา	43	27	43	27	0	0.00
รวมภาคกลาง	290	30	279	28	-11	-1.33
ภาคตะวันตก						
ศรีนครินทร์ (2)	12,674	71	12,593	71	-81	-0.46
วชิราลงกรณ์ (2)	3,951	45	3,923	44	-28	-0.32
รวมภาคตะวันตก	16,625	58	16,516	58	-109	-0.39
ภาคตะวันออก						
บางพระ	71	61	71	61	0	0.00

หนองปลาไหล	94	57	92	56	-2	-1.22
คลองลี้ยัด	119	28	121	29	2	0.48
ขุนด่านปราการชล	22	10	27	12	5	2.23
ประแสร์	114	46	113	46	-1	-0.40
รวมภาคตะวันออก	420	40	424	41	4	0.22
ภาคใต้						
แก่งกระจาน	211	30	212	30	1	0.14
ปราณบุรี	67	19	65	19	-2	-0.58
รัชชประภา (2)	3,410	60	3,472	62	62	1.10
บางลา (2)	1,048	72	988	68	-60	-4.13
รวมภาคใต้	4,736	45	4,737	45	1	-0.87
รวมทั้งประเทศ	36,986	43	36,911	43	-75	0.23