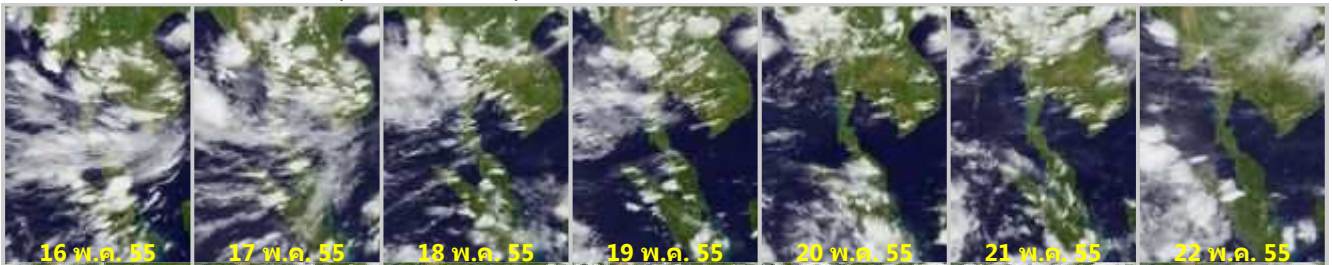


รายงานข้อมูลน้ำรายสัปดาห์ ครั้งที่ 21/2555 (ระหว่างวันที่ 16-22 พ.ค. 55)

สรุปข้อมูลน้ำรายสัปดาห์

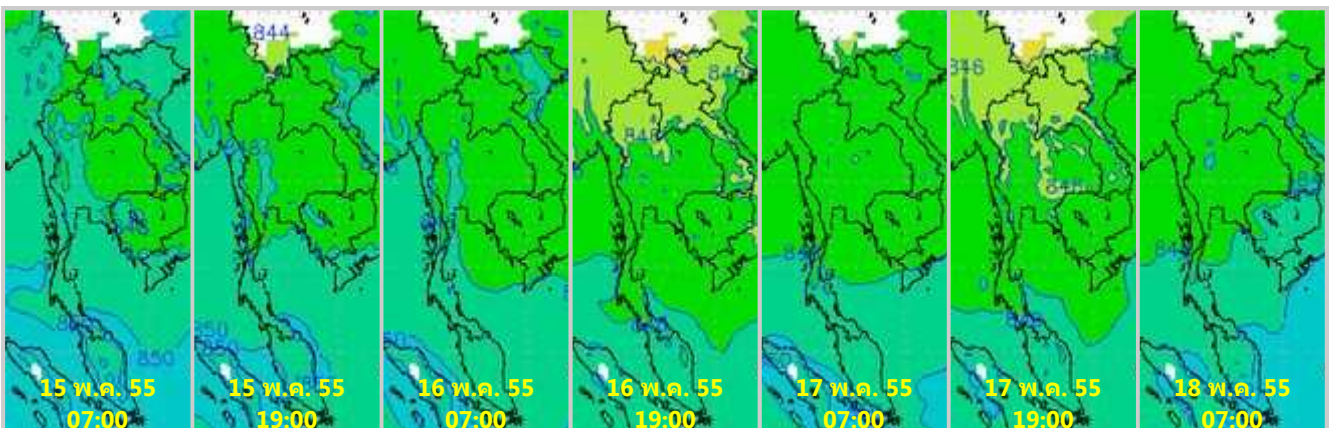
1. สัปดาห์นี้มีฝนตกค่อนข้างมากในพื้นที่ภาคเหนือตอนล่าง บริเวณจังหวัดสุโขทัย แพร่ อุตรดิตถ์ ภาคตะวันออกเฉียงเหนือตอนล่าง บริเวณจังหวัดชลบุรี จันทบุรี ตราด ปราจีนบุรี สระแก้ว ระยอง ภาคใต้ฝั่งตะวันตก บริเวณจังหวัดระนอง พังงา ประจวบคีรีขันธ์ ภาคอื่น ๆ ปริมาณฝนเพิ่มขึ้นจากสัปดาห์ที่แล้ว ยกเว้นตอนกลางและตอนล่างของภาคตะวันออกเฉียงเหนือที่ปริมาณฝนลดลง จากการตรวจวัดปริมาณฝนสะสม 7 วัน ของสถานีตรวจอากาศกรมอุตุนิยมวิทยา พบว่าปริมาณฝนสะสมสูงสุดอยู่ที่สถานีสัทหีบ จันทบุรี และ สุโขทัย วัดปริมาณฝนได้ 174.1 160.8 และ 139.8 มิลลิเมตร ตามลำดับ
2. อุณหภูมิพื้นผิวน้ำทะเลทั้งฝั่งอ่าวไทยและฝั่งอันดามันอยู่ที่ประมาณ 28-30 องศาเซลเซียส ด้านความสูงของคลื่นช่วงต้นสัปดาห์ความสูงของคลื่นฝั่งอ่าวไทยอยู่ที่ประมาณ 1-3 เมตร หลังจากนั้นได้ลดลงเหลือ 1-2 เมตร ตั้งแต่ช่วงกลางสัปดาห์จนถึงปลายสัปดาห์ ส่วนฝั่งอันดามันความสูงของคลื่นอยู่ที่ประมาณ 2-3 เมตร ตลอดทั้งสัปดาห์
3. รายงานข้อมูลน้ำในเขื่อนจากกรมชลประทาน ณ วันที่ 21 พ.ค. 55 พบว่าในช่วงหนึ่งสัปดาห์ที่ผ่านมาปริมาณน้ำเก็บกักทั้งประเทศ อยู่ที่ 37,431 ล้านลูกบาศก์เมตร ซึ่งลดลงจากสัปดาห์ที่แล้ว (14 พ.ค. 55) 580 ล้านลูกบาศก์เมตร โดยเขื่อนที่มีปริมาณน้ำกักเก็บต่ำกว่า 30% ได้แก่ เขื่อนแควน้อย(29%) เขื่อนลำพระเพลิง(24%) เขื่อนห้วยหลวง(18%) เขื่อนป่าสักฯ(19%) เขื่อนทับเสลา(26%) เขื่อนคลองสียัด (29%) เขื่อนขุนด่าน(8%) เขื่อนแก่งกระจาน(30%) เขื่อนปราณบุรี(20%) ด้านเขื่อนภูมิพลและเขื่อนสิริกิติ์ มีปริมาณน้ำกักเก็บคงเหลือ 47% และ 49% ตามลำดับ

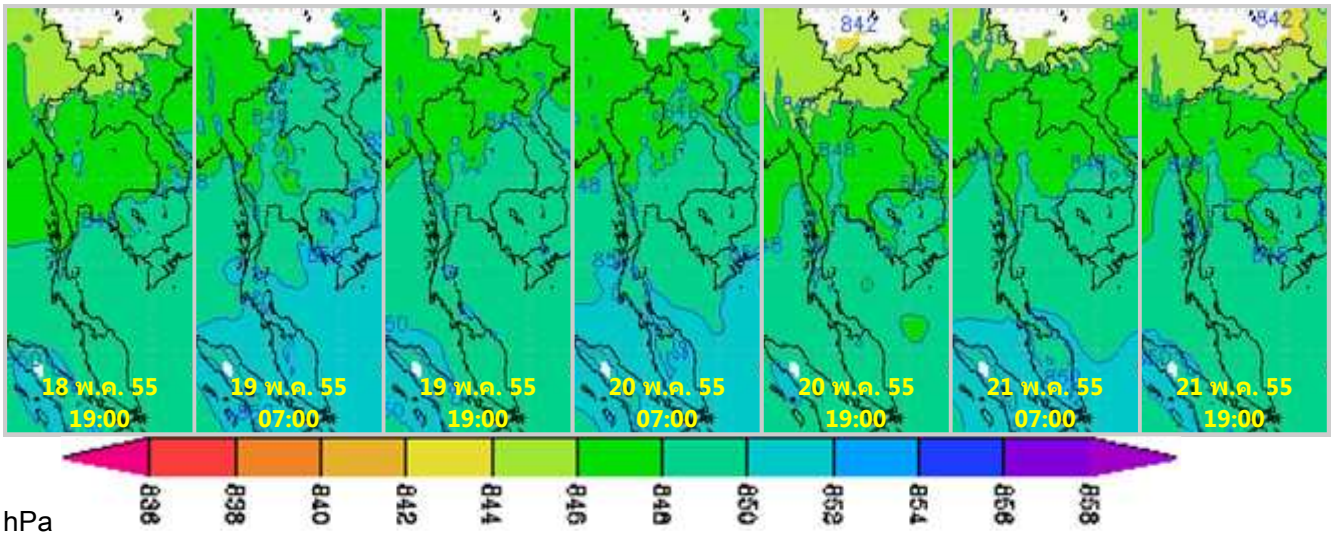
ภาพถ่ายดาวเทียม Goes-9 (16-22 พ.ค. 55)



จากภาพถ่ายดาวเทียม Goes-9 พบว่า ช่วงต้นสัปดาห์จนถึงกลางสัปดาห์มีกลุ่มเมฆปกคลุมประเทศไทยในหลายพื้นที่ ส่งผลให้เกิดฝนตกกระจายตัวในหลายบริเวณ โดยเฉพาะบริเวณภาคเหนือตอนล่าง ภาคตะวันออกเฉียงเหนือ และภาคใต้ฝั่งตะวันตกที่มีฝนตกหนัก

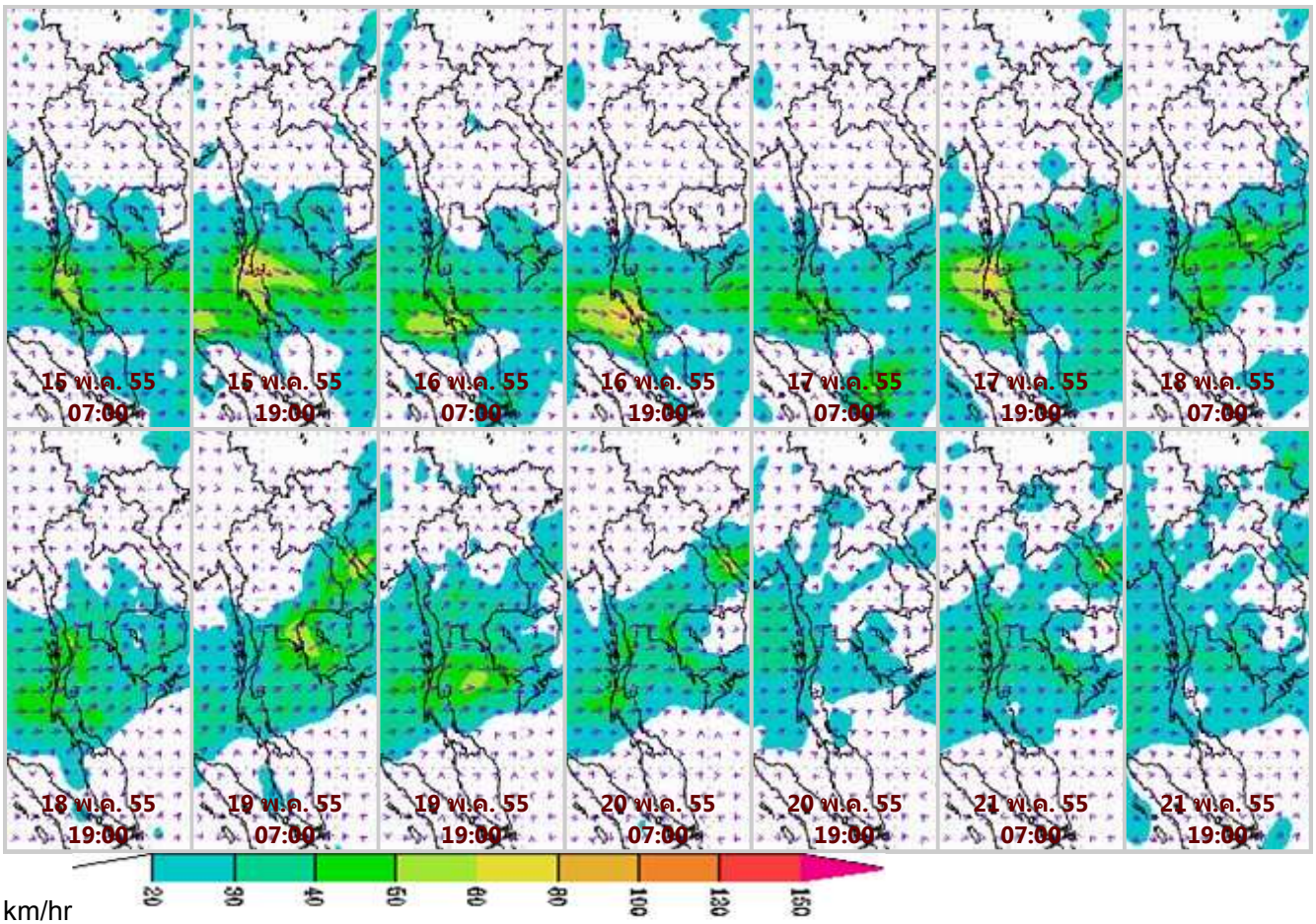
แผนที่อากาศที่ระดับ 1.5 กิโลเมตร เหนือระดับน้ำทะเล จากแบบจำลองสภาพอากาศ WRF





จากภาพแผนที่อากาศที่ระดับ 1.5 กิโลเมตร เหนือระดับน้ำทะเล พบว่าวันที่ 17-18 พ.ค. และวันที่ 21 พ.ค. บริเวณภาคเหนือมีความกดอากาศต่ำอยู่ที่ประมาณ 844-846 hPa

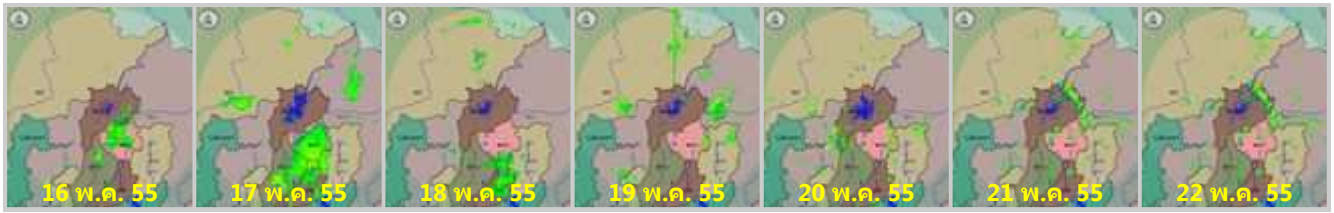
แผนที่ความเร็วลม 1.5 กิโลเมตร เหนือระดับน้ำทะเล จากแบบจำลองสภาพอากาศ WRF



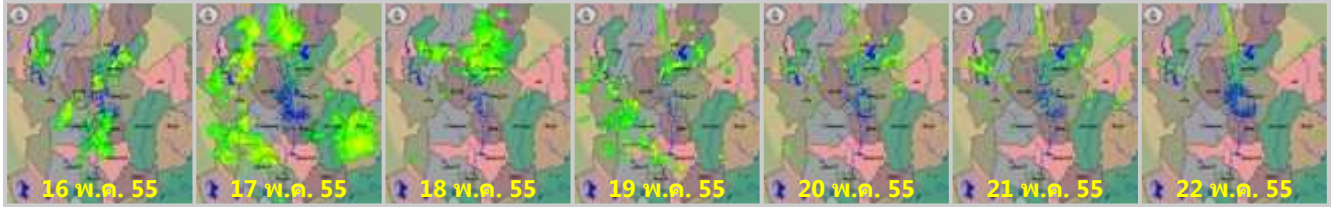
จากภาพแผนที่ความเร็วลมในระดับ 1.5 กิโลเมตร เหนือระดับน้ำทะเล พบว่าช่วงต้นสัปดาห์จนถึงกลางสัปดาห์ มรสุมตะวันตกเฉียงใต้ที่พัดปกคลุมทะเลอันดามัน ประเทศไทย และอ่าวไทย มีกำลังค่อนข้างแรง โดยความเร็วลมสูงสุดอยู่ที่ประมาณ 80-100 กิโลเมตรต่อชั่วโมง หลังจากนั้นได้ลดกำลังลงอย่างต่อเนื่องจนถึงปลายสัปดาห์

เครือข่ายภาพเรดาร์กรมอุตุนิยมวิทยา

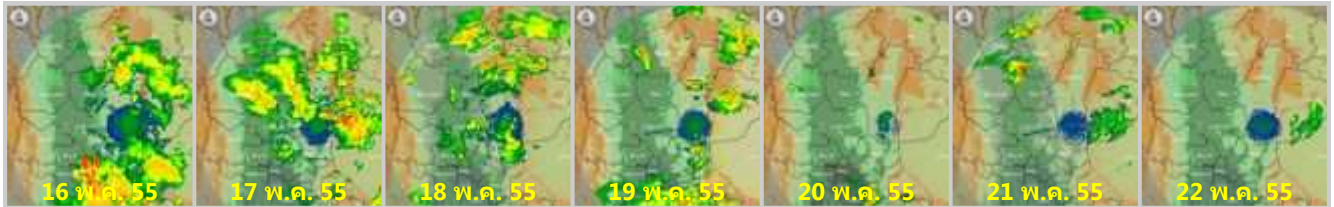
เรดาร์เชียงใหม่



เรดาร์พิษณุโลก



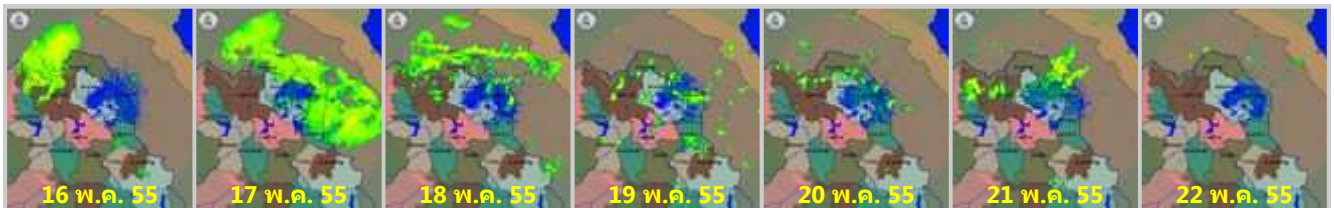
เรดาร์เพชรบูรณ์



เรดาร์ขอนแก่น



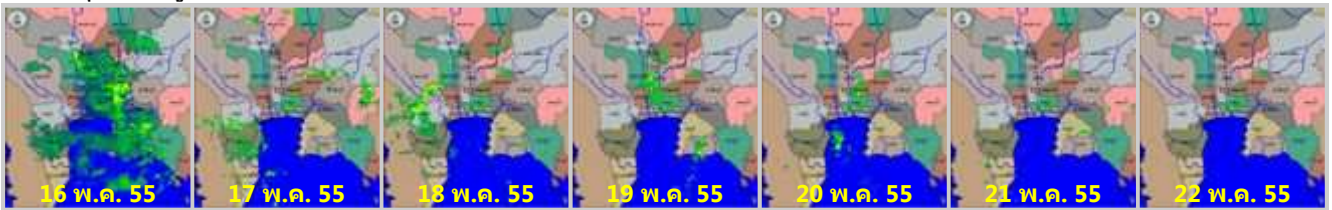
เรดาร์สกลนคร



เรดาร์อุบลราชธานี



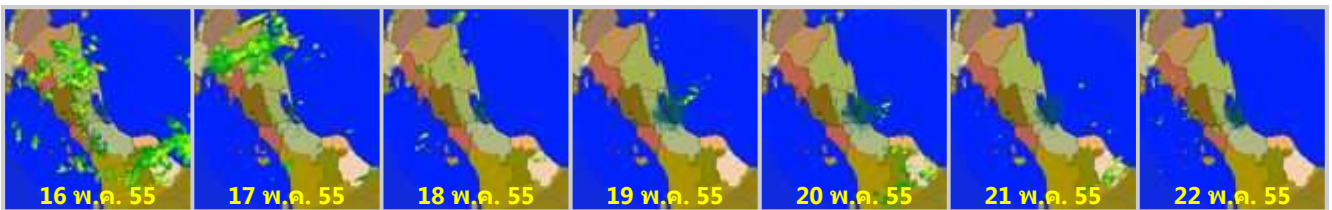
เรดาร์สุวรรณภูมิ



เรดาร์ชุมพร



เรดาร์สงขลา



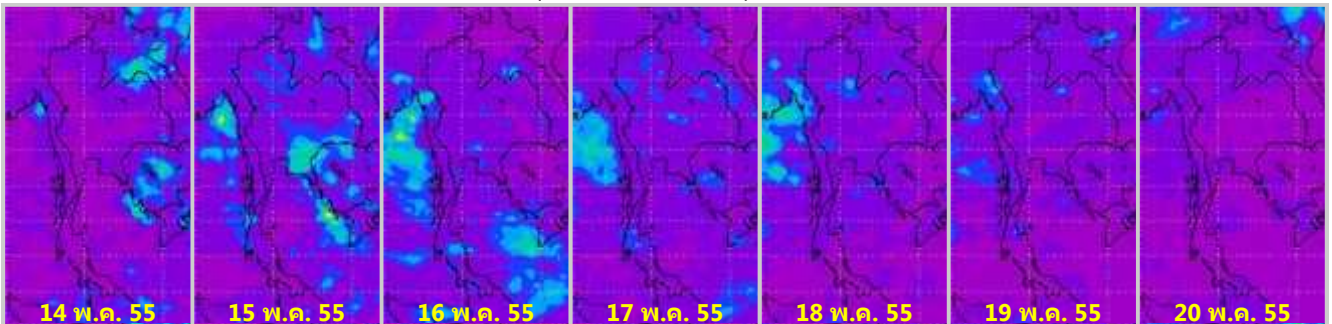
เครือข่ายภาพเรดาร์สำนักงานฝนหลวงและการบินเกษตร

เรดาร์สัตหีบ

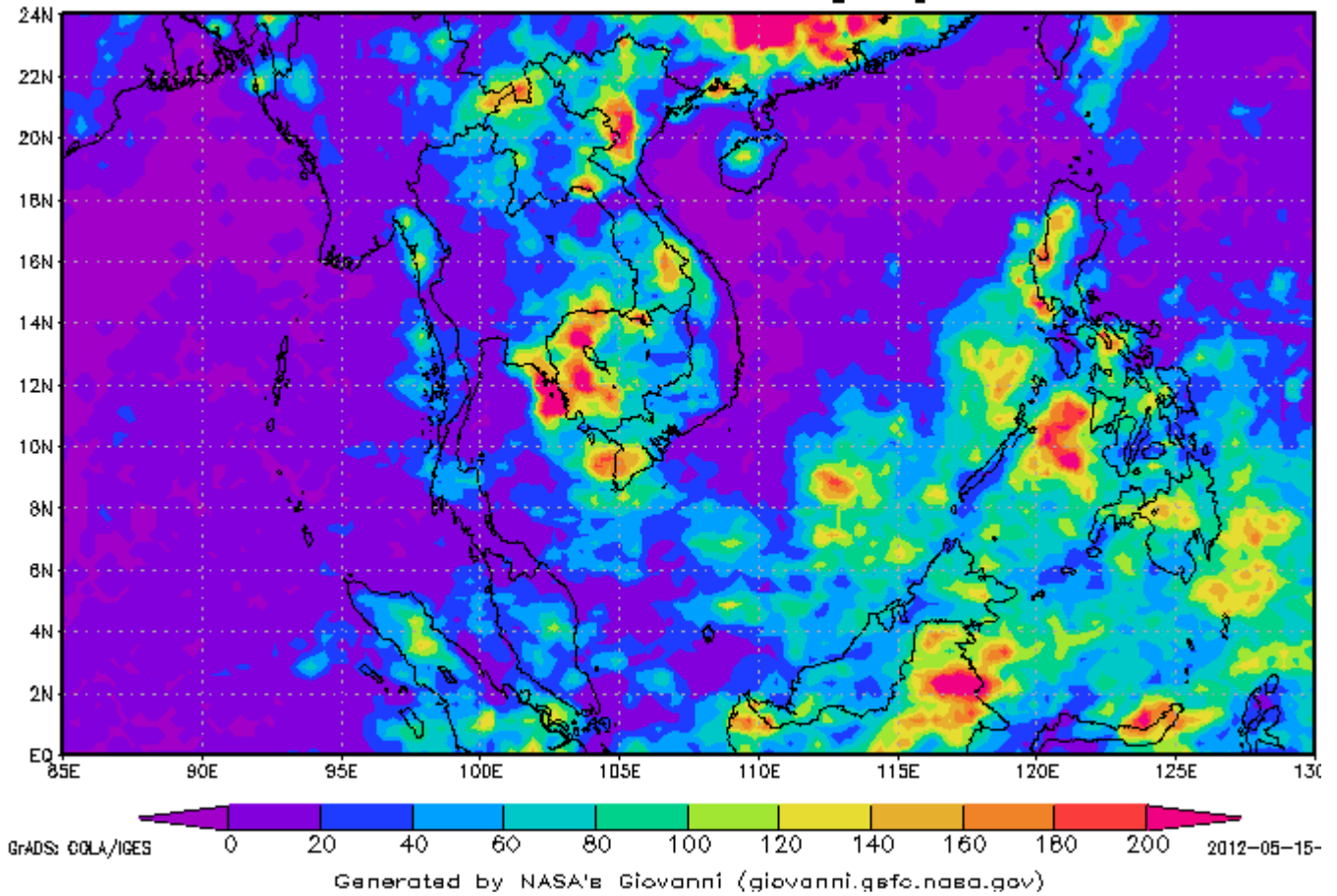


ข้อมูลจากเครือข่ายภาพเรดาร์กรมอุตุนิยมวิทยาและเรดาร์สำนักฝนหลวงและการบินเกษตร พบว่าสัปดาห์นี้มีฝนตกกระจายตัวในทุกภาคของประเทศ โดยมีฝนตกค่อนข้างมากในช่วงต้นสัปดาห์

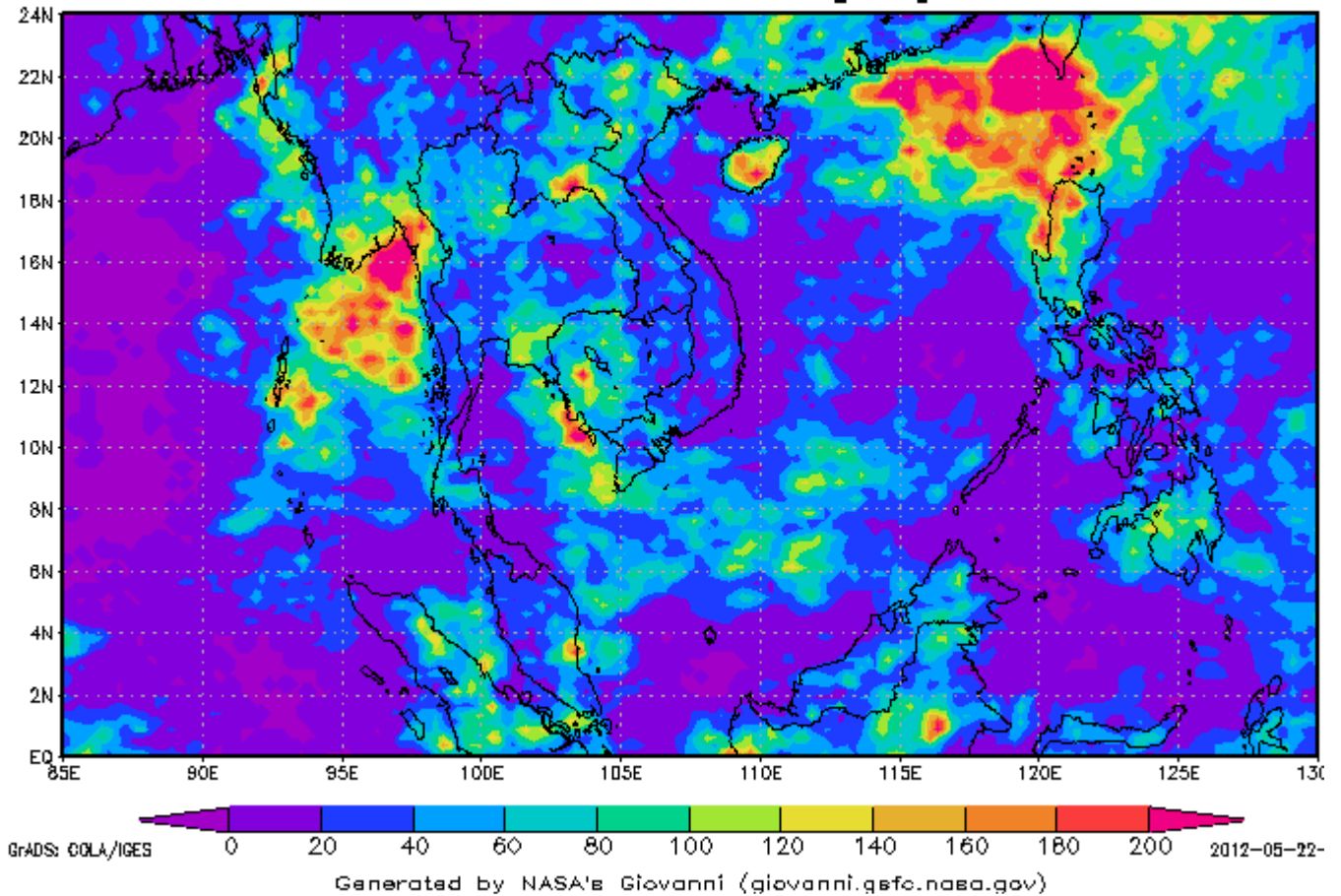
แผนภาพแสดงปริมาณฝนสะสมจาก NASA (14 - 20 พ.ค. 55)



3-hourly TMPA-RT 00Z07May2012-00Z14May2012
Accumulated Rainfall [mm]



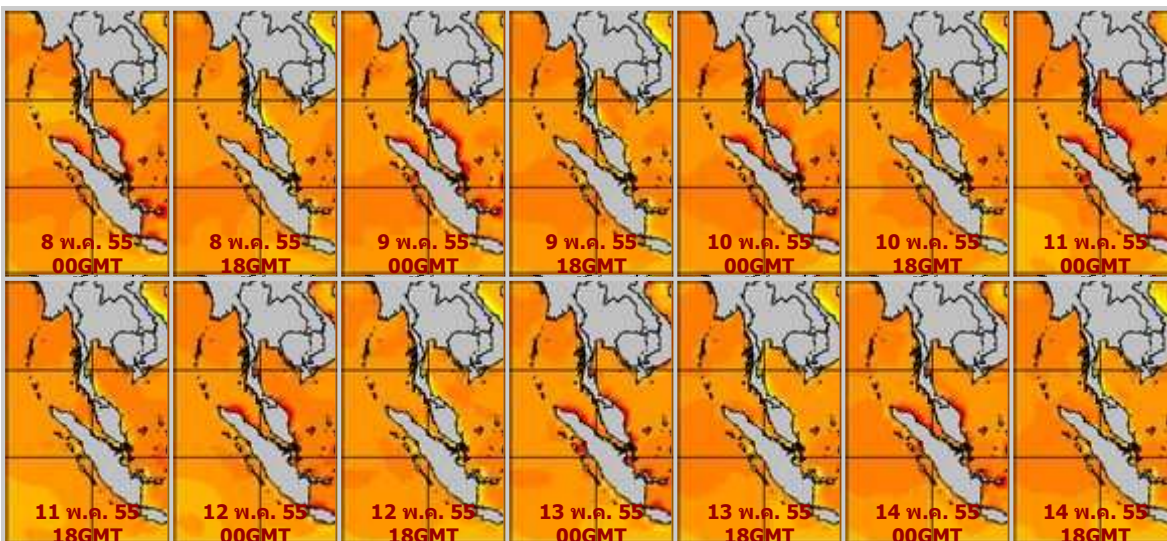
3-hourly TMPA-RT 00Z14May2012-00Z21May2012
Accumulated Rainfall [mm]



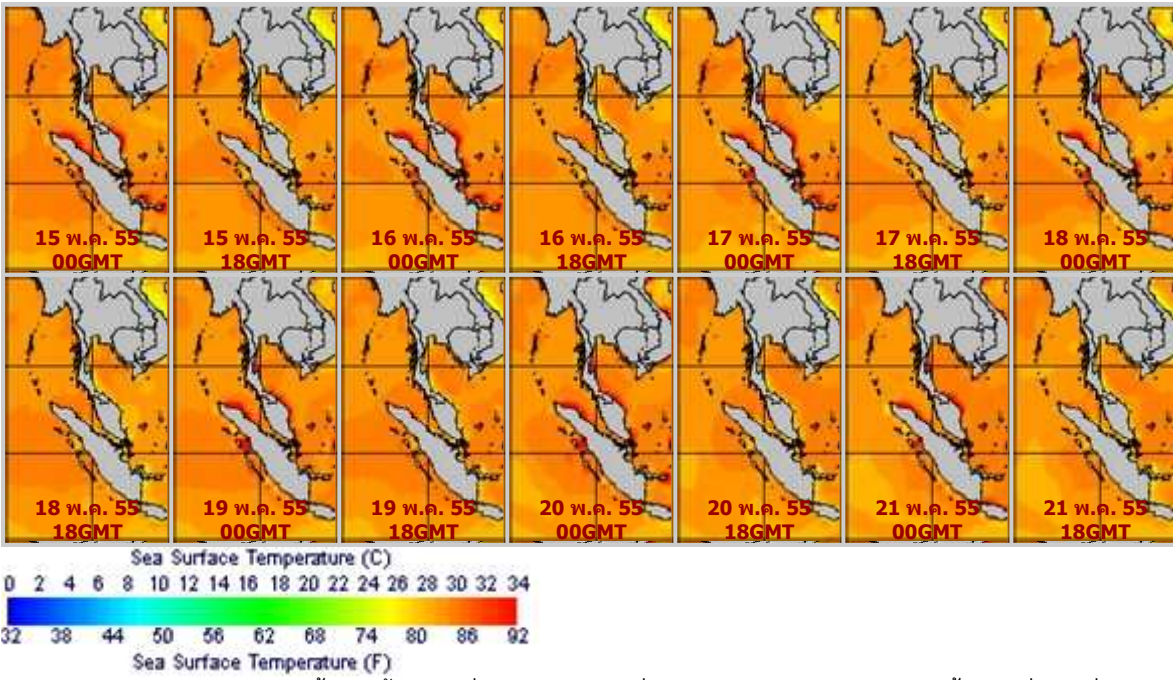
จากแผนภาพแสดงปริมาณฝนสะสมของ NASA พบว่าสปีดาร์นี้มีกลุ่มฝนกระจกตัวเพิ่มขึ้นเกือบทุกพื้นที่ ยกเว้นภาคตะวันออกเฉียงเหนือตอนกลางและตอนล่าง

แผนภาพแสดงอุณหภูมิจนพื้นผิวน้ำทะเล (15-21 พ.ค. 55 วันละ 2 ภาพ 06GMT และ 18GMT)

สปีดาร์ก่อนหน้า



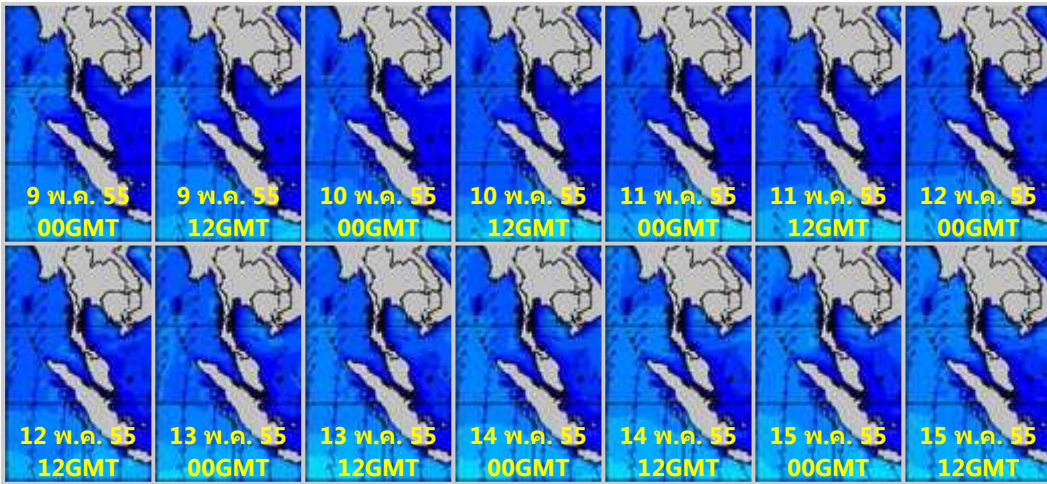
สัปดาห์นี้



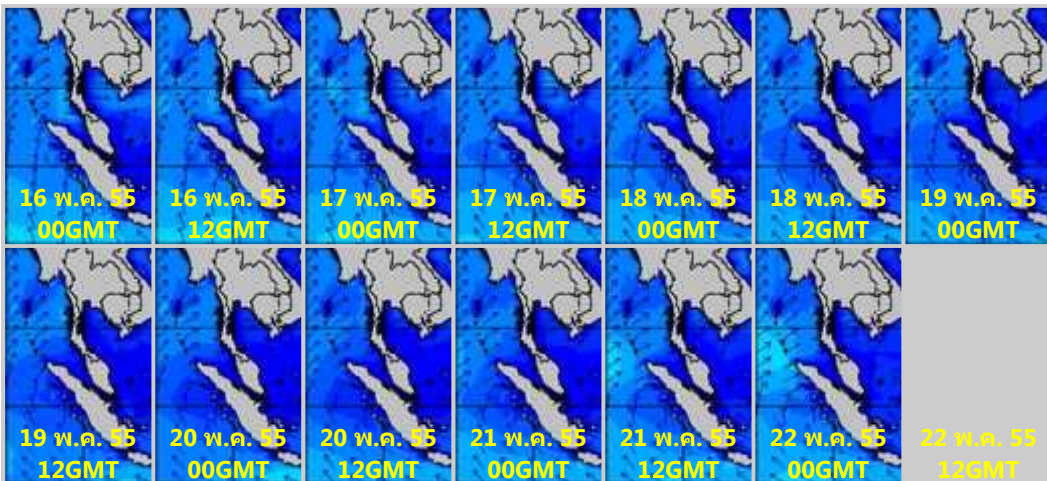
จากแผนภาพแสดงอุณหภูมิพื้นผิวน้ำทะเลฝั่งอ่าวไทยและฝั่งอันดามัน พบว่าอุณหภูมิทั้งสองฝั่งอยู่ที่ประมาณ 28-30 องศาเซลเซียส

แผนภาพแสดงความสูงของคลื่น (16-22 พ.ค. 55 วันละ 2 ภาพ 00GMT และ 12GMT)

สัปดาห์ก่อนหน้า



สัปดาห์นี้





แผนภาพแสดงความสูงของคลื่นบริเวณฝั่งอ่าวไทยและอันดามัน พบว่าช่วงต้นสัปดาห์ความสูงของคลื่นฝั่งอ่าวไทยอยู่ที่ประมาณ 1-3 เมตร หลังจากนั้นได้ลดลงเหลือ 1-2 เมตร ตั้งแต่ช่วงกลางสัปดาห์จนถึงปลายสัปดาห์ ส่วนฝั่งอันดามันความสูงของคลื่นอยู่ที่ประมาณ 2-3 เมตร ตลอดทั้งสัปดาห์

ปริมาณฝน

สัปดาห์นี้มีฝนตกค่อนข้างมากในพื้นที่ภาคเหนือตอนล่าง บริเวณจังหวัดสุโขทัย แพร่ อุตรดิตถ์ ภาคตะวันออกบริเวณจังหวัดชลบุรี จันทบุรี ตราด ปราจีนบุรี สระแก้ว ระยอง ภาคใต้ฝั่งตะวันตกบริเวณจังหวัดระนอง พังงา ประจวบคีรีขันธ์ ภาคอื่น ๆ ปริมาณฝนเพิ่มขึ้นจากสัปดาห์ที่แล้ว ยกเว้นตอนกลางและตอนล่างของภาคตะวันออกเฉียงเหนือที่ปริมาณฝนลดลง จากการตรวจวัดปริมาณฝนสะสม 7 วัน ของสถานีตรวจอากาศกรมอุตุนิยมวิทยา พบว่าปริมาณฝนสะสมสูงสุดอยู่ที่สถานีสัดหีบ จันทบุรี และ สุโขทัย วัดปริมาณฝนได้ 174.1 160.8 และ 139.8 มิลลิเมตร ตามลำดับ

สถานี	ปริมาณฝนสะสมตั้งแต่ต้นปี(มม.)		เพิ่มขึ้น(มม.)
	14/5/55	21/5/55	
สัดหีบ	165.6	339.7	174.1
จันทบุรี	470.9	631.7	160.8
สุโขทัย	150.6	290.4	139.8
ระนอง	1,047.8	1,186.8	139.0
ตราด	661.4	791.3	129.9
ตะกั่วป่า	1,178.9	1,308.3	129.4
แพร่	289.8	409.3	119.5
ปากช่อง สกษ.	244.1	354.3	110.2
หัวหิน	87.5	197.5	110.0
อรัญประเทศ	155.2	264.5	109.3
ห้วยโป่ง สกษ.	313.6	422.3	108.7
โชคชัย	305.1	413.1	108.0
อุตรดิตถ์	242.8	348.8	106.0
เกาะสีชัง	217.2	316.8	99.6
ระยอง	310.4	405.6	95.2
นครพนม	331.0	426.2	95.2
ปทุมธานี สกษ.	159.6	251.0	91.4
เขื่อนภูมิพล	182.8	267.8	85.0
เพชรบุรี	176.9	261.2	84.3
ปราจีนบุรี	154.0	237.6	83.6
พลับ สกษ.	590.5	673.7	83.2
พระนครศรีอยุธยา	148.2	228.3	80.1
อุ้มผาง	292.9	372.8	79.9

ชัยนาท สกษ.	170.2	249.5	79.3
ดอยมูเซอร์ สกษ.	252.5	331.0	78.5
ฉะเชิงเทรา	254.5	329.6	75.1
ตากฟ้า สกษ.	190.7	261.4	70.7
สุรินทร์ สกษ.	179.2	248.6	69.4
อุบลราชธานี (ศูนย์ฯ)	169.5	234.9	65.4
บัวชุม	211.0	275.8	64.8
อุทอง สกษ.	87.2	151.8	64.6
แหลมฉบัง	151.3	215.7	64.4
ชลบุรี	237.2	300.9	63.7
สนามบินดอนเมือง	95.7	159.2	63.5
ศรีสำโรง สกษ.	131.0	193.6	62.6
ลำปาง	342.6	405.2	62.6
สมุทรปราการ สกษ.	71.5	133.9	62.4
กรุงเทพฯ บางนา สกษ.	161.9	223.9	62.0
หนองบัวลำภู	159.3	216.6	57.3
นาร่อง	135.6	191.9	56.3
ตาก	158.0	213.2	55.2
ภูเก็ต (ศูนย์ฯ)	932.3	986.9	54.6
สนามบินสุวรรณภูมิ	71.3	124.1	52.8
กรุงเทพมหานคร	223.4	274.2	50.8

ปริมาณน้ำในอ่างเก็บน้ำ

รายงานข้อมูลน้ำในเขื่อนจากกรมชลประทาน ณ วันที่ 21 พ.ค. 55 พบว่าในช่วงหนึ่งสัปดาห์ที่ผ่านมา ปริมาณน้ำเก็บกักทั่วประเทศ อยู่ที่ 37,431 ล้านลูกบาศก์เมตร ซึ่งลดลงจากสัปดาห์ที่แล้ว (14 พ.ค. 55) 580 ล้านลูกบาศก์เมตร โดยเขื่อนที่มีปริมาณน้ำกักเก็บต่ำกว่า 30% ได้แก่ เขื่อนแควน้อย(29%) เขื่อนลำพระเพลิง(24%) เขื่อนห้วยหลวง(18%) เขื่อนป่าสักฯ(19%) เขื่อนทับเสลา(26%) เขื่อนคลองสียัด(29%) เขื่อนขุนด่าน(8%) เขื่อนแก่งกระจาน(30%) เขื่อนปราณบุรี(20%) ด้านเขื่อนภูมิพลและเขื่อนสิริกิติ์ มีปริมาณน้ำกักเก็บคงเหลือ 47% และ 49% ตามลำดับ

อ่างเก็บน้ำ	2012-05-14		2012-05-21		เพิ่มขึ้น/ลดลง	
	ปริมาตรน้ำ (ล้าน ลบ.ม.)	% เทียบกับ รนก.	ปริมาตรน้ำ (ล้าน ลบ.ม.)	% เทียบกับ รนก.	ปริมาตรน้ำ (ล้าน ลบ.ม.)	% เทียบกับ รนก.
ภาคเหนือ						
ภูมิพล (2)	6,404	48	6,278	47	-126	-0.94
สิริกิติ์ (2)	4,783	50	4,693	49	-90	-0.95
แม่จัด	128	48	126	48	-2	-0.75
กัวลม	76	72	74	70	-2	-1.89
แม่กวาง	112	43	112	43	0	0.00
กัวคองหมา	89	52	86	51	-3	-1.76

แควน้อย	271	29	276	29	5	0.53
รวมภาคเหนือ	11,863	49	11,645	48	-218	-0.82
ภาคตะวันออกเฉียงเหนือ						
ลำปาว	695	35	666	34	-29	-1.46
ลำตะคอง	149	47	150	48	1	0.32
ลำพระเพลิง	26	24	26	24	0	0.00
น้ำอูน	276	53	275	53	-1	-0.19
อุบลรัตน์ (2)	879	36	859	35	-20	-0.82
สิรินธร (2)	958	49	943	48	-15	-0.76
จุฬารัตน์ (2)	49	30	52	32	3	1.83
ห้วยหลวง	24	18	24	18	0	0.00
ลำนางรอง	78	64	78	64	0	0.00
มูลบน	60	43	60	43	0	0.00
น้ำพุง (2)	55	33	51	31	-4	-2.42
ลำแซะ	184	67	183	67	-1	-0.36
รวมภาคตะวันออกเฉียงเหนือ	3,433	42	3,367	41	-66	-0.32
ภาคกลาง						
ป่าสักฯ	158	20	148	19	-10	-1.27
กระเสี้ยว	127	53	117	49	-10	-4.17
ทับเสลา	42	26	42	26	0	0.00
รวมภาคกลาง	327	33	307	31	-20	-1.81
ภาคตะวันตก						
ศรีนครินทร์ (2)	12,885	73	12,786	72	-99	-0.56
วชิราลงกรณ (2)	4,218	48	4,093	46	-125	-1.41
รวมภาคตะวันตก	17,103	61	16,879	59	-224	-0.98
ภาคตะวันออก						
บางพระ	74	63	73	62	-1	-0.85
หนองปลาไหล	84	51	93	57	9	5.50
คลองสียัด	118	28	122	29	4	0.95
ขุนด่านปราการชล	19	8	18	8	-1	-0.45
ประแสร์	110	44	115	46	5	2.02
รวมภาคตะวันออก	405	39	421	41	16	1.43
ภาคใต้						
แก่งกระจาน	218	31	213	30	-5	-0.70
ปราณบุรี	68	20	68	20	0	0.00
รัชชประภา (2)	3,503	62	3,425	61	-78	-1.38
บางลา (2)	1,091	75	1,106	76	15	1.03
รวมภาคใต้	4,880	47	4,812	47	-68	-0.26
รวมทั้งประเทศ	38,011	44	37,431	43	-580	-0.33

ระดับน้ำท่า

จากรายงานการตรวจวัดระดับน้ำของสถานีวัดน้ำท่ากรมชลประทาน วันที่ 21 พ.ค. 55 ณ เวลา 06.00 น. สถานีที่มีปริมาณน้ำอยู่ในเกณฑ์น้อยวิกฤติ แสดงตามตารางด้านล่าง

ลุ่มน้ำ	แม่น้ำ	สถานีสำรวจปริมาณน้ำ	ข้อมูลสถิติ		ข้อมูลวันที่ 2012-05-21 เวลา 06.00น.	
			ระดับตลิ่ง (ม.)	ความจุ(ลบ.ม./วิ)	ระดับน้ำ(ม.)	ปริมาณน้ำ(ลบ.ม./วิ)
กก	แม่ลาว	G.10 บ้านหนองผ่า อ.แม่สรวย จ. เชียงราย	3.50	260.00	0.24	6.80
		G.8 บ้านต้นยาง อ.แม่ลาว จ. เชียงราย	4.00	310.00	0.53	14.00

ชายฝั่งทะเลตะวันออก	ค.หินลาด	Z.21 บ้านโป่งน้ำร้อน อ.มะขาม จ. จันทบุรี	7.49	263.00	0.72	2.00
	คลองพายสิทธิ์	Z.14 บ้านฉนวน อ.มะขาม จ.จันทบุรี	7.95	174.00	1.45	9.30
	คลองใหญ่	Z.10 บ้านศรีบัวทอง อ.เขาสมิง จ.ตราด	11.50	507.00	3.10	40.00
	ประแสร์	Z.11 บ้านเขาจิก อ.แกลง จ.ระยอง	7.27	160.00	2.18	8.20
ซี	แม่น้ำซี	E.23 บ้านค้าย อ.เมือง จ.ชัยภูมิ	9.00	340.00	4.58	25.80
		E.9 บ้านโจด อ.มัญจาคีรี จ.ขอนแก่น	11.00	522.00	1.27	0.40
		E.91 บ้านหนองขนวน อ.โกสุมพิสัย จ.มหาสารคาม	11.70	854.00	2.86	65.80
ตาปี	พระแสง	X.37A บ้านย่านดินแดง อ.พระแสง จ. สุราษฎร์ธานี	10.76	454.00	5.29	32.70
ทะเลสาบสงขลา	ค.นาท่อม	X.170 บ้านลำ อ.กิ่งอ.ศรีนครินทร์ จ. พัทลุง	27.30	1,154.00	20.32	2.80
	คูตะเกา	X.44 บ้านหาดใหญ่ใน อ.หาดใหญ่ จ. สงขลา	7.20	558.00	0.03	8.50
		X.90 บ้านบางศาลา อ.คลองหอยโข่ง จ. สงขลา	8.00	402.00	2.88	18.40
น่าน	น่าน	N.1 หน้าสำนักงานป่าไม้ อ.เมือง จ.น่าน	7.00	1,300.00	0.19	28.00
		N.12A บ้านบุญนาค อ.ท่าปลา จ. อุตรดิตถ์	12.24	3,043.00	1.14	17.80
		N.64 บ้านผาขาว อ.เมือง จ.น่าน	9.50	1,060.00	0.88	24.00
		N.22 ม.แควน้อย อ.วัดโบสถ์ จ. พิษณุโลก	9.17	803.00	0.43	23.50
ปราจีนบุรี	คลองยาง	Kgt.14 บ้านทุ่งแฝก อ.นาดี จ.ปราจีนบุรี	7.06	345.00	0.80	0.50
	พระสทิง	Kgt.10 บ้านสระขวัญ อ.เมือง จ.สระแก้ว	11.50	314.00	5.73	4.40
	ห้วยโสมง	Kgt.15A บ้านแก่งดินสอ อ.นาดี จ. ปราจีนบุรี	9.07	776.00	1.56	0.00
ปัตตานี	ปัตตานี	X.40B ห้ายเขื่อนปัตตานี อ.เมือง จ. ยะลา	12.15	708.00	4.88	48.50
ปึง	ทา	P.87 บ้านป่าซาง อ.ป่าซาง จ.ลำพูน	4.10	144.00	0.52	0.60
	น้ำกวาง	P.5 สะพานท่าสิงห์พิทักษ์ อ.เมือง จ. ลำพูน	5.00	140.00	2.68	8.40
	ปึง	P.1 ที่สะพานนารัฐ อ.เมือง จ.เชียงใหม่	3.70	440.00	1.35	21.00
		P.67 บ้านแม่แต อ.สันทราย จ.เชียงใหม่	4.00	420.00	-0.27	12.00
		P.7A ที่สะพานบ้านห้วยยาง อ.เมือง* จ. กำแพงเพชร	5.87	4,035.00	0.95	227.20
	ลี้	P.76 บ้านแม่ฮิโส อ.ลี้ จ.ลำพูน	5.40	320.00	1.28	9.80
		P.81 บ้านโป่ง อ.สันกำแพง จ. เชียงใหม่	5.80	110.00	1.00	1.90
		P.82 บ้านสบวิน อ.แม่วาง จ.เชียงใหม่	3.80	120.00	1.02	5.10
		P.84 บ้านพันตน อ.แม่วาง จ.เชียงใหม่	4.00	60.00	0.72	1.70
ป่าสัก	ป่าสัก	S.33 บ้านท่าห้วยยาง อ.หล่มเก่า จ. เพชรบูรณ์	8.81	384.00	0.66	2.80
		S.39 บ้านบัวชุม อ.ชัยบาดาล จ.ลพบุรี	52.59	1,230.00	37.06	0.00
		S.42 บ้านป่อง อ.วิเชียรบุรี จ. เพชรบูรณ์	10.20	186.00	0.82	0.00
		S.4B สะพานพัฒนาภาคเหนือ3 อ.เมือง จ.เพชรบูรณ์	10.10	203.00	4.11	7.80
		S.5 รพ.ปัจฉิม อ.พระนครศรีอยุธยา* จ. อยุธยา	4.91	1,455.00	0.97	0.00
		S.9 บ้านป่า อ.แก่งคอย จ.สระบุรี	22.57	1,740.00	8.95	21.00
ภาคใต้ฝั่งตะวันตก	ค.บางใหญ่	X.191 ร.ร.สตรีภูเก็ต อ.เมือง จ.ภูเก็ต	4.91	42.00	1.53	0.70

	ค.ปะเหลียน	X.236 บ้านย่านตาขาว อ.ย่านตาขาว จ.ตรัง	4.60	251.00	13.42	3.40
	คลองุดสน	X.239 บ้านฉลุงเหนือ อ.เมือง จ.สตูล	16.20	79.00	13.42	3.30
	คลองลงงู	X.150 บ้านท่าเคียน อ.ละงู จ.สตูล	12.86	310.00	5.67	8.10
	ตรัง	X.47 สะพานวัดท่าจีน อ.เมือง จ.ตรัง	5.66	0.00	0.12	0.00
	ตะกั่วป่า	X.186 บ้านตลาดเก่า อ.ตะกั่วป่า จ.พังงา	3.33	352.00	0.30	22.00
ภาคใต้ฝั่งตะวันออก	ค.ท่าดี	X.203 บ้านนาป่า อ.เมือง จ.นครศรีธรรมราช	10.80	56.00	7.75	0.80
	คลองกลาย	X.149 บ้านหัวนา อ.นบพิตำ จ.นครศรีธรรมราช	33.96	1,500.00	29.08	33.20
	คลองชุมพร	X.53A บ้านวังไฟ อ.เมือง จ.ชุมพร	9.34	163.00	2.20	1.40
	ท่าตะเภา	X.158 ที่สะพานบ้านวังครก อ.ท่าแซะ จ.ชุมพร	11.59	660.00	3.31	10.40
		X.180 ที่สะพานเทศบาล2 อ.เมือง จ.ชุมพร	3.80	262.00	0.00	0.00
	สายบุรี	X.184 บ้านซากอ อ.ศรีสาคร จ.นราธิวาส	33.00	1,975.00	23.62	31.30
	โก-ลก	X.119A บ้านป่าเสม็ด อ.สุโขทัย จ.นราธิวาส	9.28	391.00	4.10	22.50
มูล	มูล	M.5 บ้านเมืองคง อ.ราชไศล จ.ศรีสะเกษ	8.10	1,085.00	0.64	26.70
		M.6A บ้านสตึก อ.สตึก จ.บุรีรัมย์	5.40	303.00	1.99	23.70
	ลำซี้	M.26A ละลูน อ.กระสัง จ.บุรีรัมย์	6.90	77.00	1.54	0.50
	ลำตะคอง	M.89 สะพานอาคารเข้รุ่ม อ.ปากช่อง จ.นครราชสีมา	7.30	209.00	1.39	1.60
	ลำปลายมาศ	M.185 บ้านไผ่น้อย อ.ลำปลายมาศ จ.บุรีรัมย์	7.10	142.00	5.70	3.00
	ลำพระเพลิง	M.145 บ้านวังกะโล่ อ.ปากช่อง จ.นครราชสีมา	7.45	157.00	3.46	0.80
	ลำเซบาย	M.179 บ้านท่าวาริ อ.เขื่องใน จ.อุบลราชธานี	9.70	760.00	3.50	0.00
	ห้วยขยุง	M.176 บ้านโนนศรีโคล อ.กันทรารมย์ จ.ศรีสะเกษ	9.30	268.00	2.03	16.30
	ห้วยทับทัน	M.42 บ้านห้วยทับทัน อ.ห้วยทับทัน จ.ศรีสะเกษ	8.00	131.00	2.06	0.00
	ห้วยละเือง	M.155 บ้านนาฝื่อ อ.เมือง จ.อำนาจเจริญ	5.80	300.00	0.50	0.20
	ห้วยสำราญ	M.9 บ้านหนองหญ้าปล้อง อ.เมือง จ.ศรีสะเกษ	9.00	205.00	0.66	0.40
ยม	ยม	Y.1C ที่สะพานบ้านน้ำโค้ง อ.เมือง จ.แพร่	8.20	1,000.00	1.30	0.00
		Y.20 บ้านห้วยลึก อ.สอง จ.แพร่	8.10	1,000.00	1.19	18.00
		Y.33 บ้านคลองตาล อ.ศรีสำโรง จ.สุโขทัย	9.56	842.00	1.96	36.20
		Y.3A บ้านวังไม้ขอน อ.สวรรคโลก จ.สุโขทัย	10.15	1,225.00	0.45	23.00
		Y.14 บ้านดอนระเบียง อ.ศรีสัชชนาลัย จ.สุโขทัย	12.00	2,568.00	2.24	127.80
สาละวิน	ปาย	Sw.5A บ้านท่าโป่งแดง อ.เมือง จ.แม่ฮ่องสอน	5.00	700.00	-0.19	20.00
อิง	อิง	I.17 บ้านจดีงาม อ.เมือง จ.พะเยา	3.50	120.00	0.84	10.00
เจ้าพระยา	คลองโพธิ์	Ct.7 บ้านใหม่คลองเจริญ อ.กิ่งอ.แม่เป็น จ.นครสวรรค์	104.88	170.00	101.22	0.00

	ห้วยขุนแก้ว	C.30 บ้านสมอทอง อ.ห้วยคต จ.อุทัยธานี	110.12	1,200.00	101.61	0.00
	ห้วยทับเสลา	Ct.9 บ้านนุ่งอ้ายเจียม อ.ลานสัก จ.อุทัยธานี	127.47	280.00	123.38	0.50
เพชรบุรี	ค.ทับสะแก	Gt.9 บ้านกลาง อ.ทับสะแก จ.ประจวบฯ	3.85	70.00	0.43	0.10
แม่ฮ่องสอน	ลำตะเพิน	K.12 บ้านทุ่งนางนงหอรอก อ.เมือง จ.กาญจนบุรี	6.10	166.00	0.88	2.60
	ลำภาชี	K.17 บ้านป้อ อ.สวนผึ้ง จ.ราชบุรี	5.90	550.00	0.72	15.50
โขง	แม่น้ำเลย	Kh.58A บ้านฟากเลย อ.เมือง จ.เลย	8.00	500.00	1.80	21.00