

รายงานข้อมูลน้ำรายสัปดาห์ ครั้งที่ 20/2555 (ระหว่างวันที่ 9-15 พ.ค. 55)

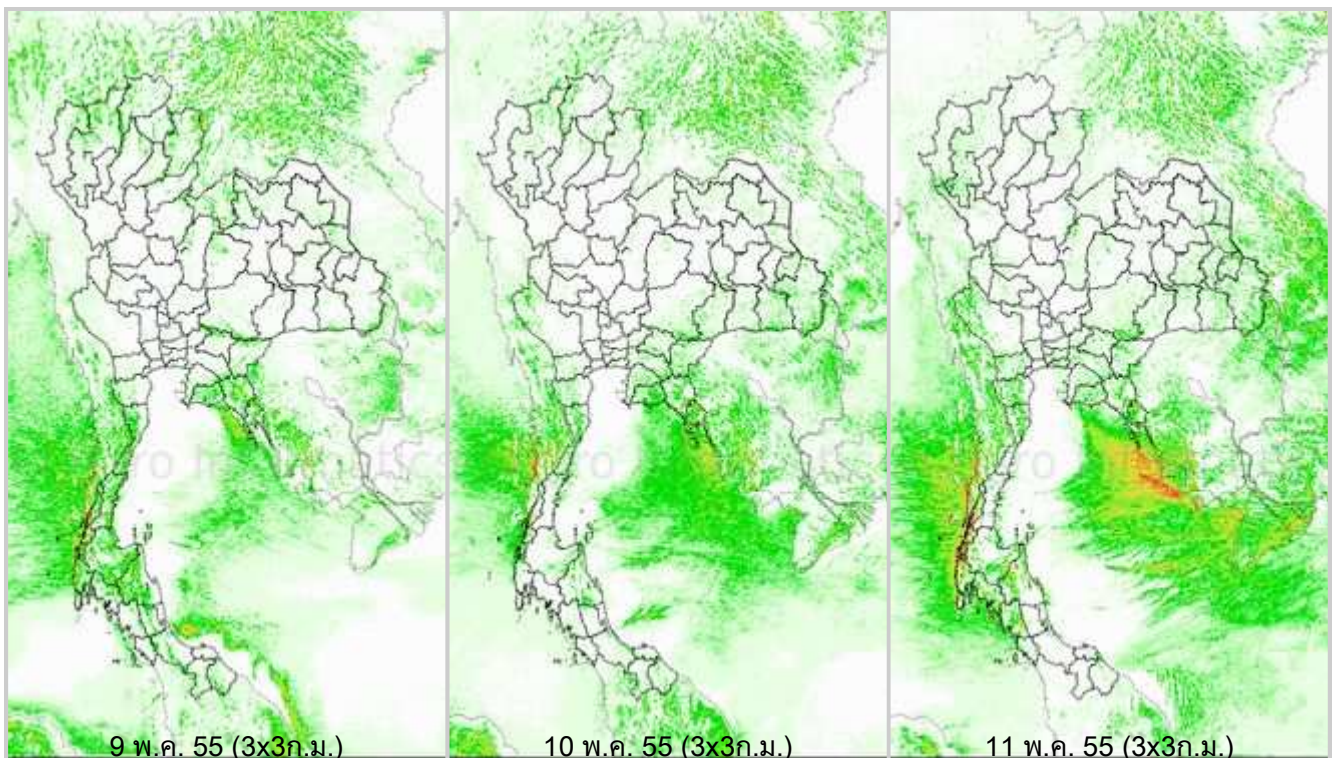
สรุปข้อมูลน้ำรายสัปดาห์

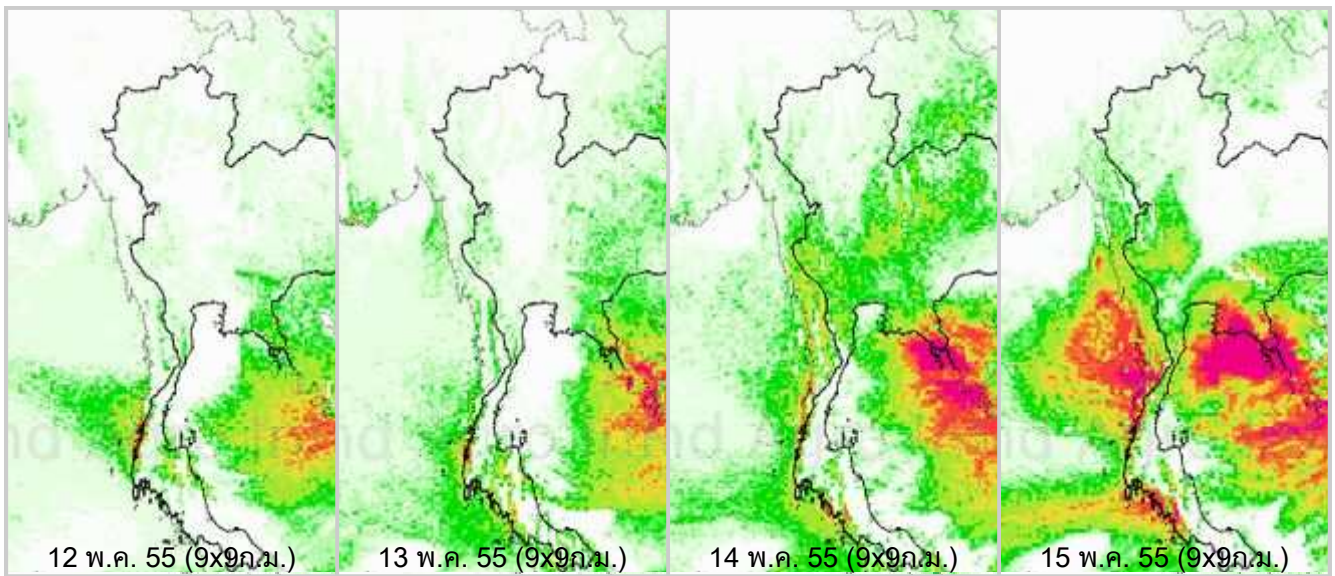
1. สัปดาห์นี้ปริมาณฝนลดลงจากสัปดาห์ที่แล้วค่อนข้างมาก โดยยังคงมีฝนตกบริเวณภาคเหนือ ภาคตะวันออก และภาคใต้ในบางพื้นที่ จากการตรวจวัดปริมาณฝนสะสม 7 วัน ของสถานีตรวจอากาศกรมอุตุนิยมวิทยา พบว่าปริมาณฝนสะสมสูงสุดอยู่ที่สถานีท่าตุม กาฬสินธุ์ และระนอง โดยวัดปริมาณฝนได้ 88.2 78.5 และ 74.0 มิลลิเมตร ตามลำดับ
2. อุณหภูมิพื้นผิวน้ำทะเลทั้งฝั่งอ่าวไทยและฝั่งอันดามันอยู่ที่ประมาณ 28-30 องศาเซลเซียส ด้านความสูงของคลื่น ช่วงต้นสัปดาห์ความสูงของคลื่นทั้งสองฝั่งอยู่ที่ประมาณ 1-2 เมตร และเพิ่มขึ้นเล็กน้อยตั้งแต่ช่วงกลางสัปดาห์จนถึงปลายสัปดาห์ โดยความสูงของคลื่นอยู่ที่ประมาณ 1-3 เมตร ทั้งสองฝั่ง
3. รายงานข้อมูลน้ำในเขื่อนจากกรมชลประทาน ณ วันที่ 14 พ.ค. 55 พบว่าในช่วงหนึ่งสัปดาห์ที่ผ่านมาปริมาณน้ำเก็บกักทั่วประเทศ อยู่ที่ 38,011 ล้านลูกบาศก์เมตร ซึ่งลดลงจากสัปดาห์ที่แล้ว (7 พ.ค. 55) 737 ล้านลูกบาศก์เมตร โดยเขื่อนที่มีปริมาณน้ำกักเก็บต่ำกว่า 30% ได้แก่ เขื่อนแควน้อย(29%) เขื่อนลำพระเพลิง(24%) เขื่อนจุฬาภรณ์(30%) เขื่อนห้วยหลวง(18%) เขื่อนป่าสักฯ(20%) เขื่อนทับเสลา(26%) เขื่อนคลองสียัด(28%) เขื่อนคลองท่าด่าน(8%) เขื่อนปราณบุรี(20%) ด้านเขื่อนภูมิพลและเขื่อนสิริกิติ์ มีปริมาณน้ำกักเก็บคงเหลือ 48% และ 50% ตามลำดับ

แผนภาพคาดการณ์ปริมาณฝนรายวันล่วงหน้า 7 วัน ความละเอียด 3x3 กิโลเมตร และ 9x9 กิโลเมตร จากแบบจำลองสภาพอากาศ(WRF Model) คาดการณ์เมื่อวันที่ 9 พ.ค. 55

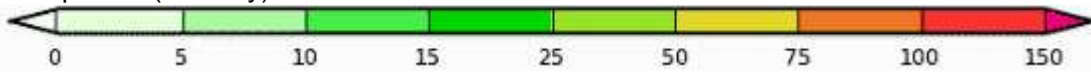
จากแผนภาพคาดการณ์ปริมาณฝนสะสมรายวันล่วงหน้า 7 วัน ความละเอียด 3x3 กิโลเมตร และ 9x9 กิโลเมตร จากแบบจำลองสภาพอากาศ WRF โดยคาดการณ์เมื่อวันที่ 9 พ.ค.55 ผลลัพธ์ที่ได้คือ จะมีฝนตกมากบริเวณภาคตะวันออกเฉียงเหนือ ภาคตะวันออก และภาคใต้บางพื้นที่ ในช่วงกลางสัปดาห์จนถึงปลายสัปดาห์ ส่วนภาคอื่น ๆ มีฝนตกกระจายตัวในบางพื้นที่

โดยผลลัพธ์ที่ได้จากแบบจำลองมีความสอดคล้องใกล้เคียงกับเหตุการณ์ที่เกิดขึ้นจริง เมื่อเปรียบเทียบกับภาพเรดาร์ตรวจอากาศของกรมอุตุนิยมวิทยา แผนภาพแสดงปริมาณฝนสะสมของสถาบันวิจัยทหารเรืออเมริกา และแผนภาพแสดงปริมาณฝนสะสมของ NASA

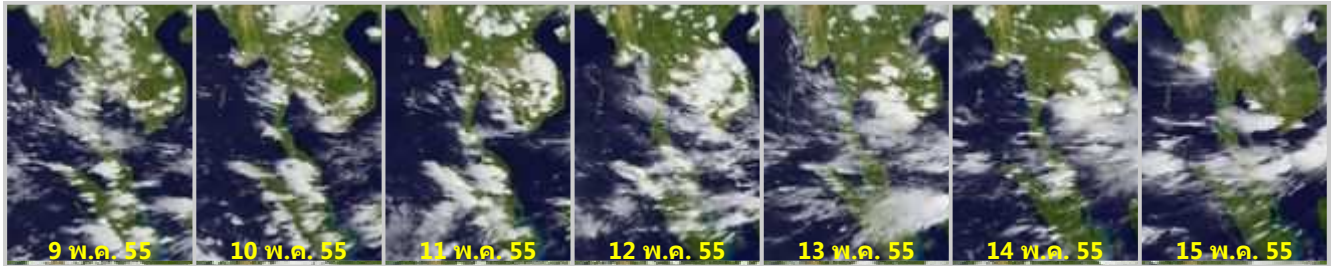




Precipitation(mm/day)

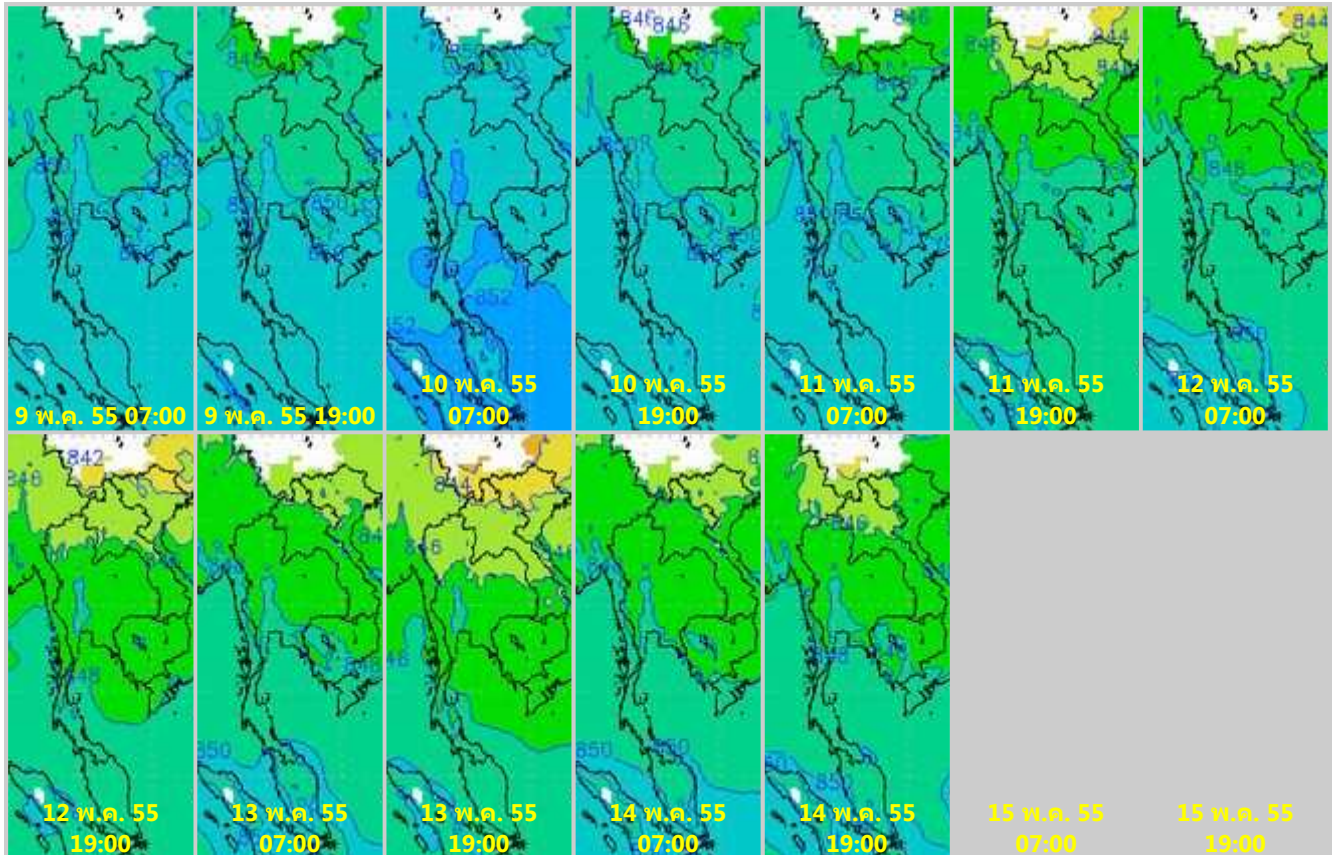


ภาพถ่ายดาวเทียม Goes-9 (9-15 พ.ค. 55)



จากภาพถ่ายดาวเทียม Goes-9 พบว่า มีกลุ่มเมฆปกคลุมบริเวณภาคตะวันออกเฉียงเหนือ และภาคตะวันออกค่อนข้างมาก ในช่วงกลางสัปดาห์ ทำให้มีฝนตกมากในพื้นที่ดังกล่าว

แผนที่อากาศที่ระดับ 1.5 กิโลเมตร เหนือระดับน้ำทะเล จากแบบจำลองสภาพอากาศ WRF

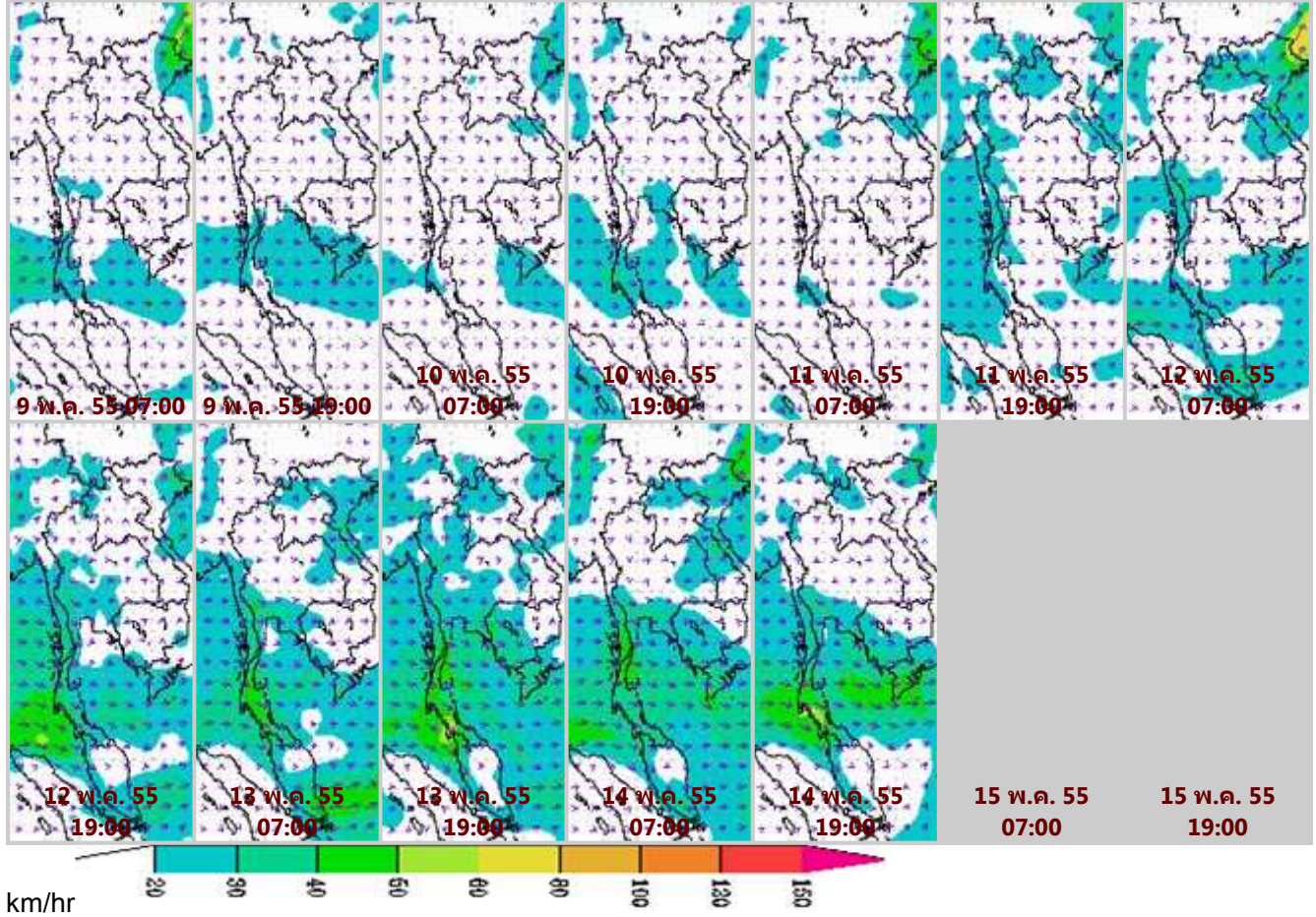




hPa

จากภาพแผนที่อากาศที่ระดับ 1.5 กิโลเมตร เหนือระดับน้ำทะเล พบว่าช่วงวันที่ 12-13 พ.ค. 55 มีหย่อมความกดอากาศต่ำปกคลุมบริเวณภาคเหนือและภาคตะวันออกเฉียงเหนือ โดยมีค่าความกดอากาศอยู่ที่ประมาณ 844-846 hPa

แผนที่ความเร็วม 1.5 กิโลเมตร เหนือระดับน้ำทะเล จากแบบจำลองสภาพอากาศ WRF



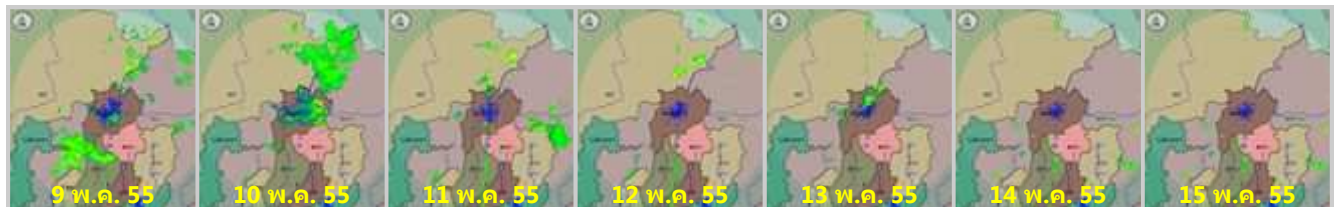
km/hr

จากภาพแผนที่ความเร็วมในระดั 1.5 กิโลเมตร เหนือระดับน้ำทะเล พบว่าช่วงกลางสัปดาห์จนถึงปลายสัปดาห์

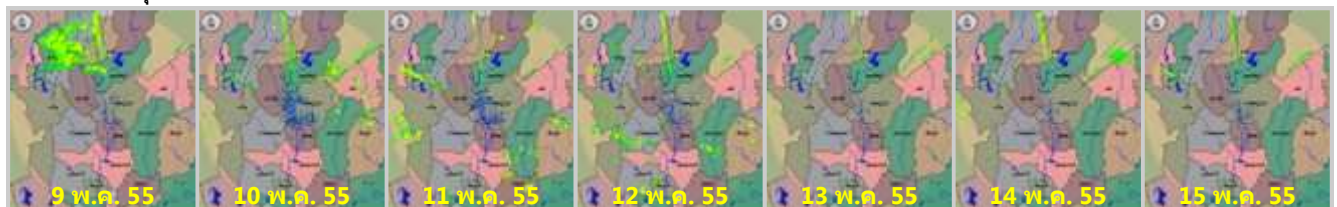
มรสุมตะวันตกเฉียงใต้ที่พัดปกคลุมทะเลอันดามัน ประเทศไทย และอ่าวไทย มีกำลังค่อนข้างแรง โดยความเร็วลมสูงสุดอยู่ที่ประมาณ 50-60 กิโลเมตรต่อชั่วโมง ในวันที่ 13 พ.ค. 55

เครือข่ายภาพเรดาร์กรมอุตุนิยมวิทยา

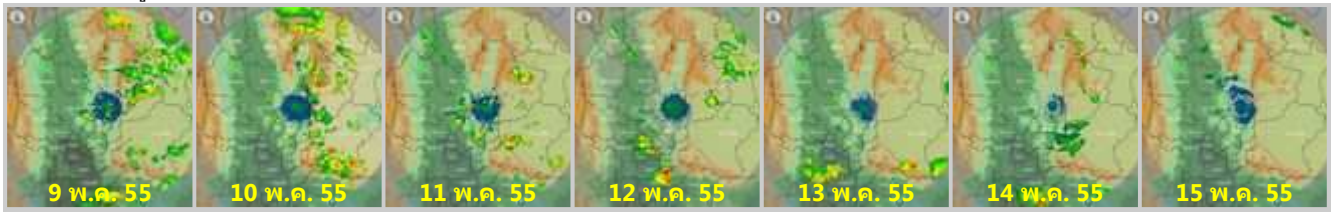
เรดาร์เชียงใหม่



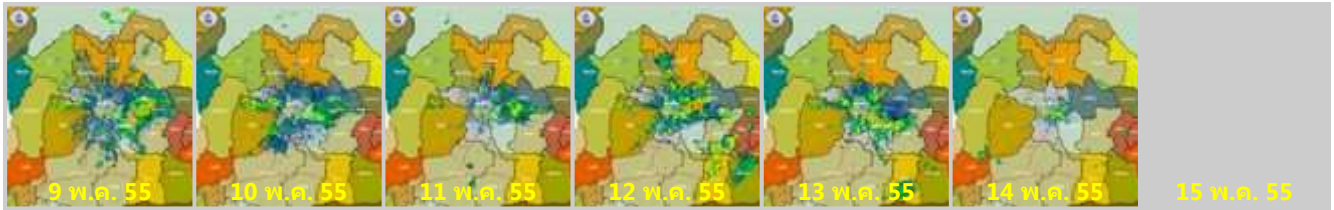
เรดาร์พิษณุโลก



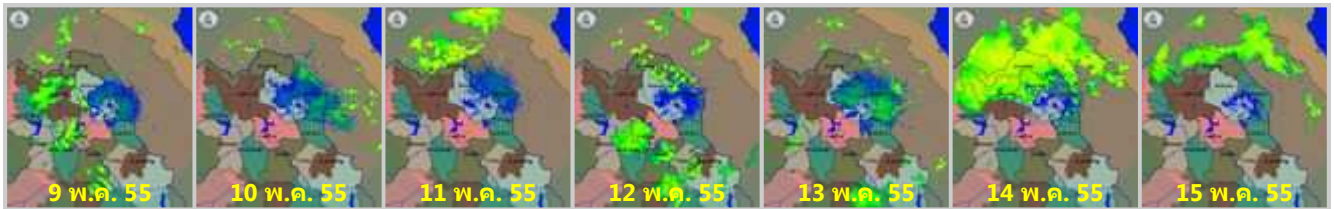
เรดาร์เพชรบูรณ์



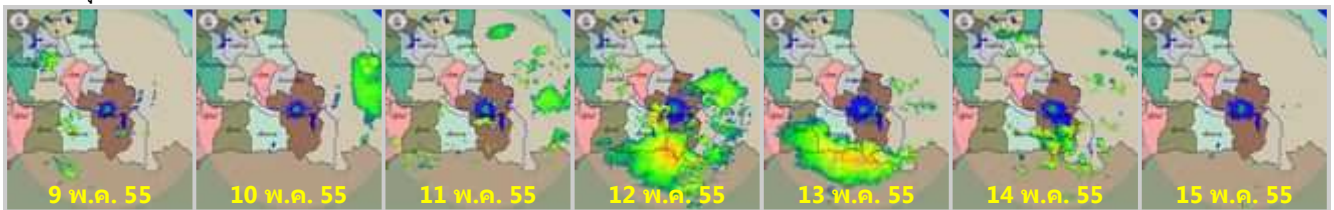
เรดาร์ขอนแก่น



เรดาร์สกลนคร



เรดาร์อุบลราชธานี



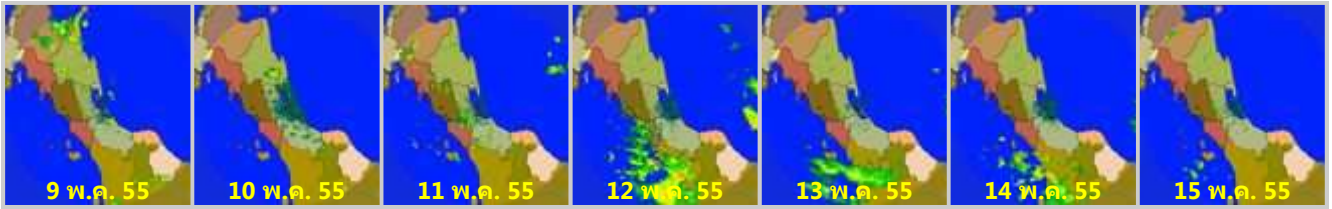
เรดาร์สุพรรณภูมิ



เรดาร์ชุมพร



เรดาร์สังขลา



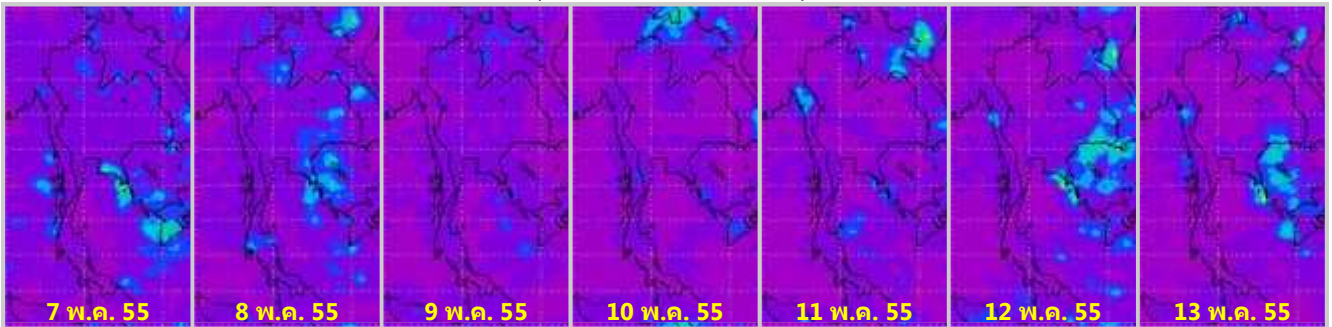
เครือข่ายภาพเรดาร์สำนักงานฝนหลวงและการบินเกษตร

เรดาร์สี่ทิศทาง

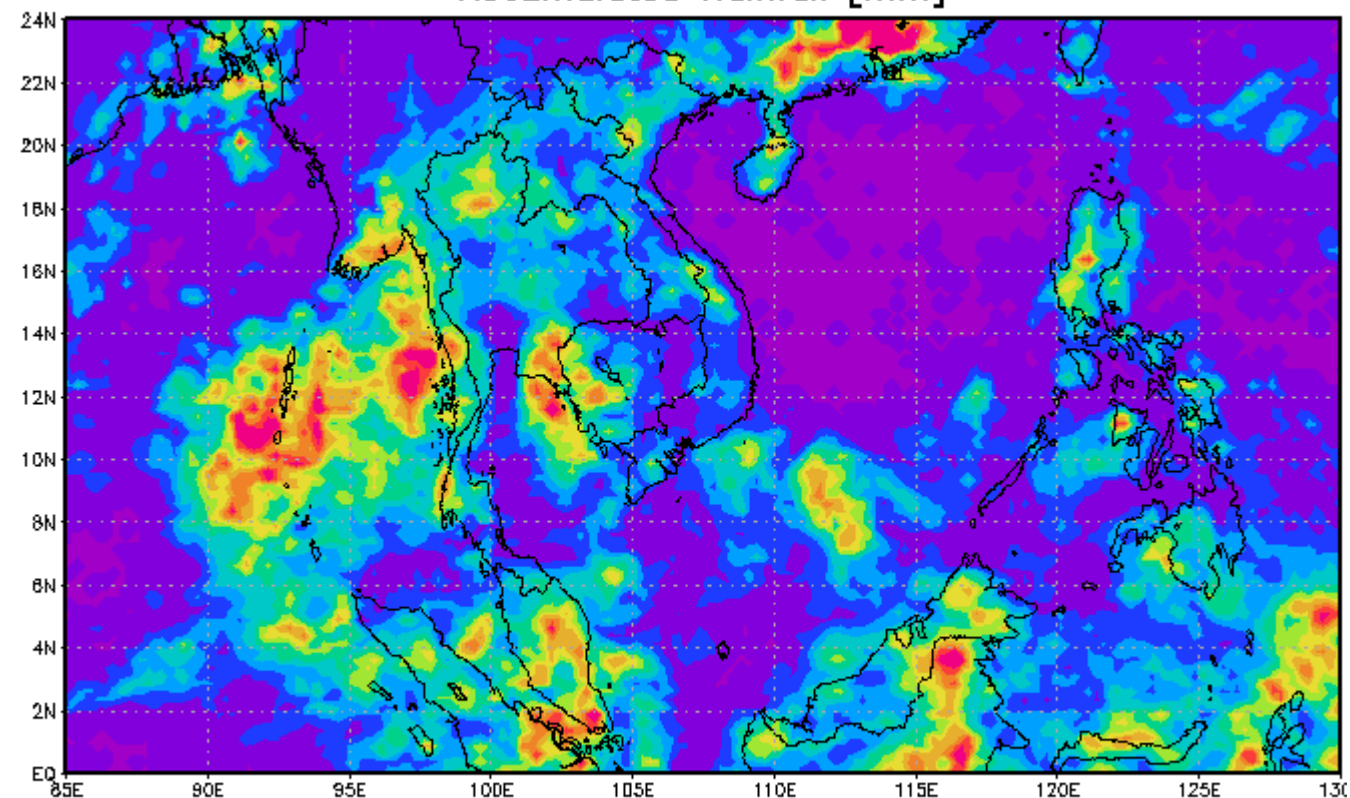


ข้อมูลจากเครือข่ายภาพเรดาร์กรมอุตุนิยมวิทยาและเรดาร์สำนักฝนหลวงและการบินเกษตร พบว่าสัปดาห์นี้มีฝนตกมากบริเวณภาคตะวันออกเฉียงเหนือตอนล่าง และภาคตะวันออก ส่วนภาคอื่น ๆ มีฝนตกกระจายตัวในบางพื้นที่

แผนภาพแสดงปริมาณฝนสะสมจาก NASA (30 เม.ย.- 13 พ.ค. 55)

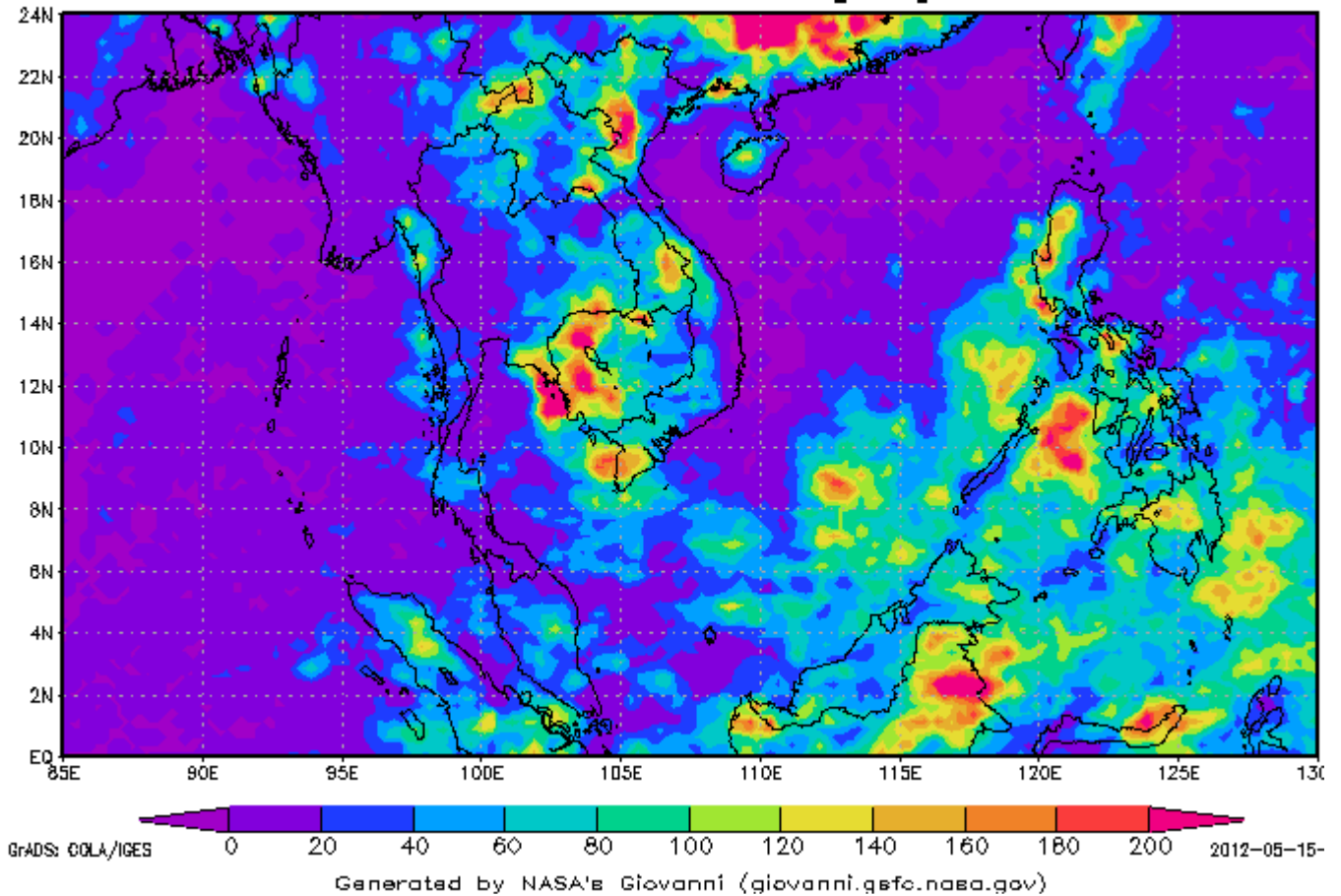


3-hourly TMPA-RT 00Z30Apr2012-00Z07May2012
Accumulated Rainfall [mm]



Generated by NASA's Giovanni (giovanni.gsfc.nasa.gov)

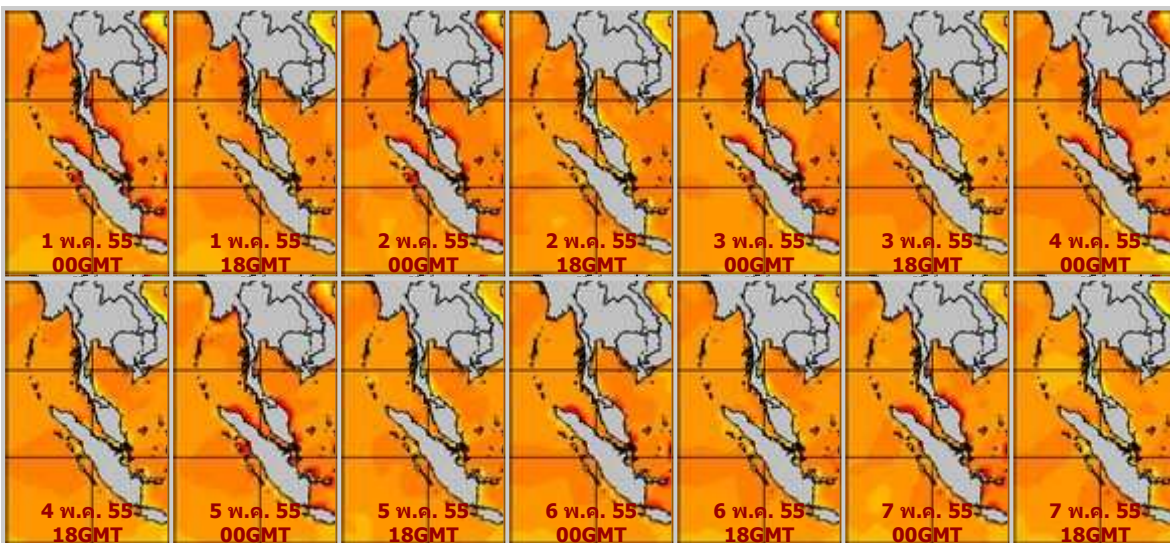
3-hourly TMPA-RT 00Z07May2012-00Z14May2012
Accumulated Rainfall [mm]



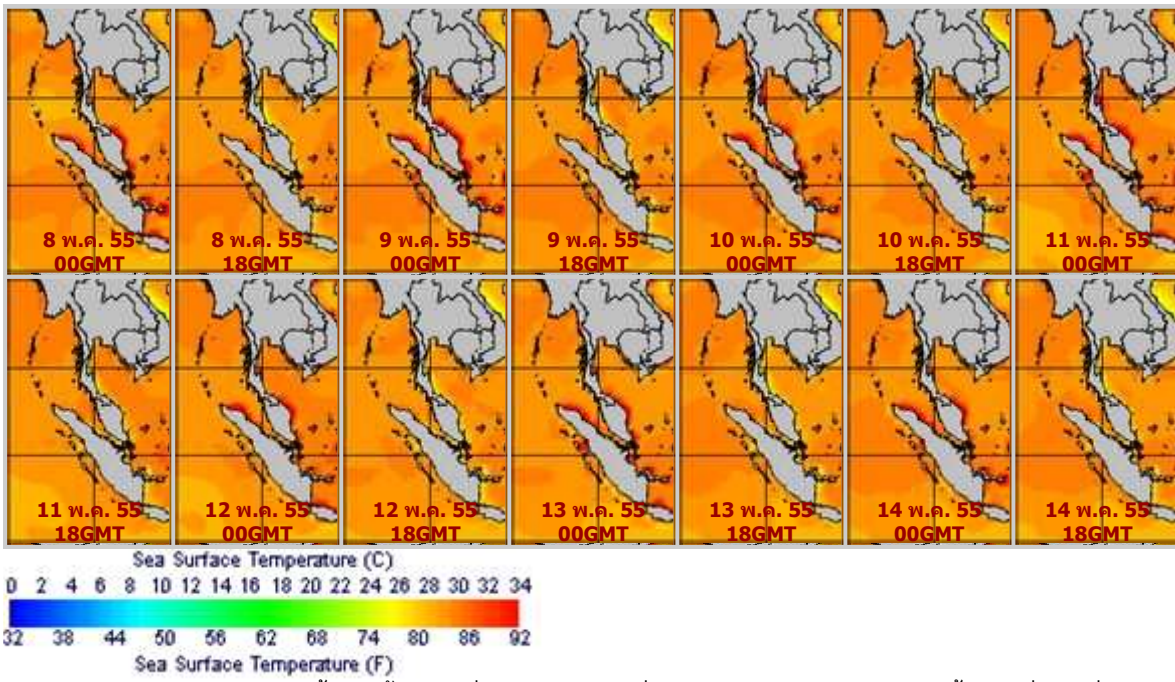
จากแผนภาพแสดงปริมาณฝนสะสมของ NASA พบว่าสปีดาร์นี้โดยภาพรวมมีกลุ่มฝนกระจุกตัวกันลดลงจากสปีดาร์ที่แล้วค่อนข้างมาก แต่ยังคงมีกลุ่มฝนกระจุกตัวกันมากอยู่บริเวณภาคเหนือ ภาคตะวันออกเฉียงเหนือตอนล่าง และภาคตะวันออก

แผนภาพแสดงอุณหภูมิจุดน้ำทะเล (8-14 พ.ค. 55 วันละ 2 ภาพ 06GMT และ 18GMT)

สปีดาร์ก่อนหน้า



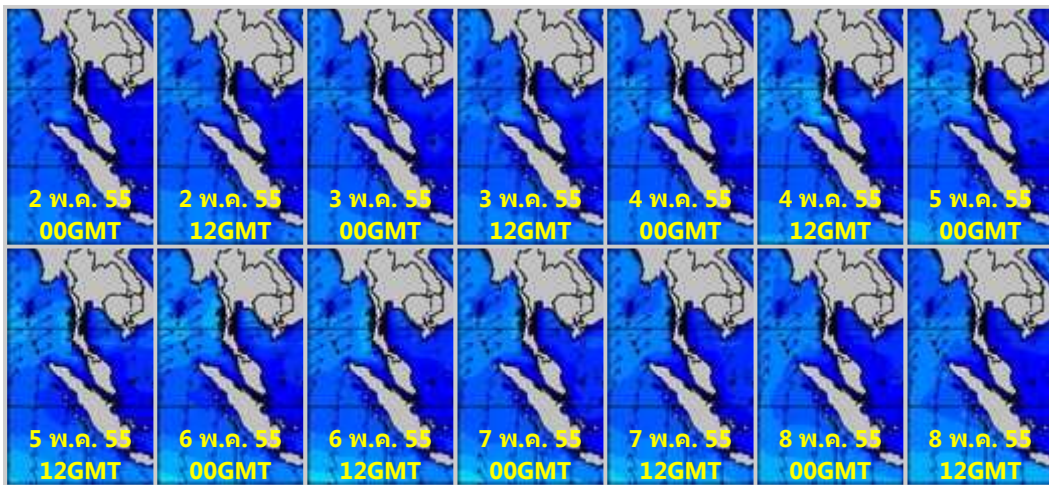
สัปดาห์นี้



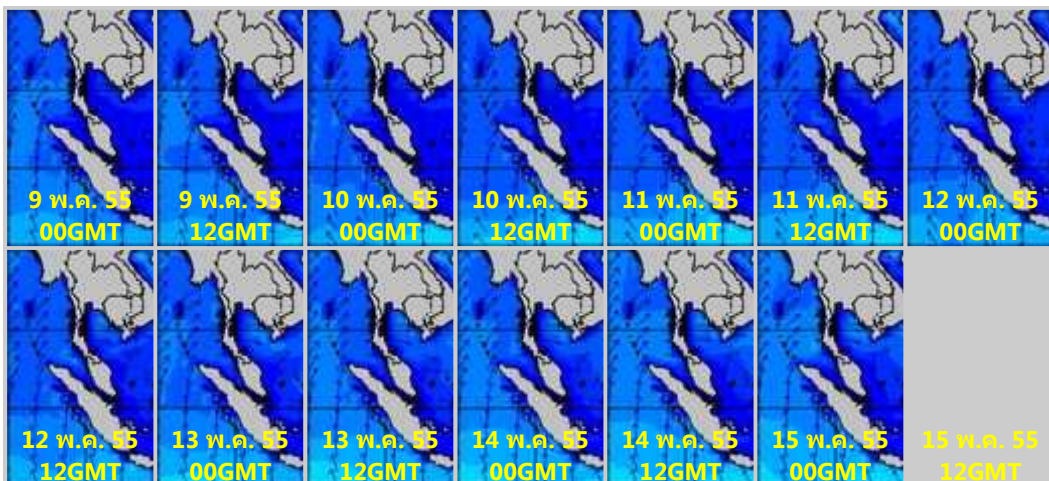
จากแผนภาพแสดงอุณหภูมิพื้นผิวน้ำทะเลฝั่งอ่าวไทยและฝั่งอันดามัน พบว่าอุณหภูมิทั้งสองฝั่งอยู่ที่ประมาณ 28-30 องศาเซลเซียส

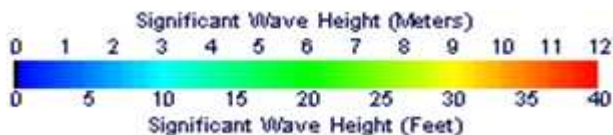
แผนภาพแสดงความสูงของคลื่น (9-15 พ.ค. 55 วันละ 2 ภาพ 00GMT และ 12GMT)

สัปดาห์ก่อนหน้า



สัปดาห์นี้





แผนภาพแสดงความสูงของคลื่นบริเวณฝั่งอ่าวไทยและอันดามัน พบว่าช่วงต้นสัปดาห์ความสูงของคลื่นทั้งสองฝั่งอยู่ที่ประมาณ 1-2 เมตร และเพิ่มขึ้นเล็กน้อยตั้งแต่ช่วงกลางสัปดาห์จนถึงปลายสัปดาห์ โดยความสูงของคลื่นอยู่ที่ประมาณ 1-3 เมตร ทั้งสองฝั่ง

ปริมาณฝน

สัปดาห์นี้ปริมาณฝนลดลงจากสัปดาห์ที่แล้วค่อนข้างมาก โดยยังคงมีฝนตกบริเวณภาคเหนือ ภาคตะวันออก เหนือภาคตะวันออกเฉียงเหนือ และภาคใต้ในบางพื้นที่ จากการตรวจวัดปริมาณฝนสะสม 7 วัน ของสถานีตรวจอากาศกรมอุตุนิยมวิทยา พบว่าปริมาณฝนสะสมสูงสุดอยู่ที่สถานีท่าตุม กาฬสินธุ์ และระนอง โดยวัดปริมาณฝนได้ 88.2 78.5 และ 74.0 มิลลิเมตร ตามลำดับ

สถานี	ปริมาณฝนสะสมตั้งแต่ต้นปี(มม.)		เพิ่มขึ้น(มม.)
	7/5/55	14/5/55	
ท่าตุม	192.2	280.4	88.2
กาฬสินธุ์	272.0	350.5	78.5
ระนอง	973.8	1,047.8	74.0
ร้อยเอ็ด	261.2	329.9	68.7
ศรีสะเกษ	206.4	271.1	64.7
ตราด	604.0	661.4	57.4
แพร่	232.5	289.8	57.3
เกาะสีชัง	161.2	217.2	56.0
ร้อยเอ็ด สกษ.	238.9	293.3	54.4
อุดรดิตถ์	193.8	242.8	49.0
นางรอง	155.0	203.3	48.3
พระนครศรีอยุธยา	101.0	148.2	47.2
หนองพลับ สกษ.	100.9	148.0	47.1
เพชรบุรี	131.3	176.9	45.6
ตากฟ้า สกษ.	145.4	190.7	45.3
ตะกั่วป่า	1,134.9	1,178.9	44.0
สุพรรณบุรี	69.7	112.6	42.9
น่าน สกษ.	377.8	418.7	40.9
โชคชัย	264.4	305.1	40.7

ปริมาณน้ำในอ่างเก็บน้ำ

รายงานข้อมูลน้ำในเขื่อนจากกรมชลประทาน ณ วันที่ 14 พ.ค. 55 พบว่าในช่วงหนึ่งสัปดาห์ที่ผ่านมา ปริมาณน้ำเก็บกักทั่วประเทศ อยู่ที่ 38,011 ล้านลูกบาศก์เมตร ซึ่งลดลงจากสัปดาห์ที่แล้ว (7 พ.ค. 55) 737 ล้านลูกบาศก์เมตร โดยเขื่อนที่มีปริมาณน้ำกักเก็บต่ำกว่า 30% ได้แก่ เขื่อนแควน้อย(29%) เขื่อนลำพระเพลิง(24%) เขื่อนจุฬาภรณ์(30%) เขื่อนห้วยหลวง(18%) เขื่อนป่าสักฯ(20%) เขื่อนทับเสลา(26%) เขื่อนคลองสียัด(28%) เขื่อนคลองท่าด่าน(8%) เขื่อนปราณบุรี(20%) ด้านเขื่อนภูมิพลและเขื่อนสิริกิติ์ มีปริมาณน้ำกักเก็บคงเหลือ 48% และ 50% ตามลำดับ

อ่างเก็บน้ำ	2012-05-07		2012-05-14		เพิ่มขึ้น/ลดลง	
	ปริมาณน้ำ (ล้าน ลบ.ม.)	% เทียบกับ รณก.	ปริมาณน้ำ (ล้าน ลบ.ม.)	% เทียบกับ รณก.	ปริมาณน้ำ (ล้าน ลบ.ม.)	% เทียบกับ รณก.
ภาคเหนือ						
ภูมิพล (2)	6,524	48	6,404	48	-120	-0.89
สิริกิติ์ (2)	4,840	51	4,783	50	-57	-0.60
แม่จัต	126	48	128	48	2	0.75
ก๊วลม	69	65	76	72	7	6.60
แม่กวาง	111	42	112	43	1	0.38
ก๊วคหมา	89	52	89	52	0	0.00
แควน้อย	257	27	271	29	14	1.49
รวมภาคเหนือ	12,016	48	11,863	49	-153	1.11
ภาคตะวันออกเฉียงเหนือ						
ลำปาว	712	36	695	35	-17	-0.86
ลำตะคอง	154	49	149	47	-5	-1.59
ลำพระเพลิง	31	28	26	24	-5	-4.55
น้ำอูน	275	53	276	53	1	0.19
อุบลรัตน์ (2)	895	37	879	36	-16	-0.66
สิรินธร (2)	969	49	958	49	-11	-0.56
จุฬารัตน์ (2)	49	30	49	30	0	0.00
ห้วยหลวง	23	17	24	18	1	0.74
ลำนางรอง	78	64	78	64	0	0.00
มูลบน	63	45	60	43	-3	-2.13
น้ำพุง (2)	60	36	55	33	-5	-3.03
ลำแซะ	184	67	184	67	0	0.00
รวมภาคตะวันออกเฉียงเหนือ	3,493	43	3,433	42	-60	-1.04
ภาคกลาง						
ป่าสักฯ	171	22	158	20	-13	-1.66
กระเสียว	129	54	127	53	-2	-0.83
ทับเสลา	42	26	42	26	0	0.00
รวมภาคกลาง	342	34	327	33	-15	-0.83
ภาคตะวันตก						
ศรีนครินทร์ (2)	12,998	73	12,885	73	-113	-0.64
วชิราลงกรณ (2)	4,402	50	4,218	48	-184	-2.08
รวมภาคตะวันตก	17,400	62	17,103	61	-297	-1.36
ภาคตะวันออก						
บางพระ	76	65	74	63	-2	-1.71
หนองปลาไหล	86	53	84	51	-2	-1.22
คลองสิียด	127	30	118	28	-9	-2.14
คลองท่าด่าน	26	12	19	8	-7	-3.13
ประแสร์	112	45	110	44	-2	-0.81
รวมภาคตะวันออก	427	41	405	39	-22	-1.80
ภาคใต้						
แก่งกระจาน	226	32	218	31	-8	-1.13
ปราณบุรี	71	20	68	20	-3	-0.86
รัชชประภา (2)	3,606	64	3,503	62	-103	-1.83
บางลาง (2)	1,167	80	1,091	75	-76	-5.23
รวมภาคใต้	5,070	49	4,880	47	-190	-2.26
รวมทั้งประเทศ	38,748	45	38,011	44	-737	-0.85

ระดับน้ำท่า

จากรายงานการตรวจวัดระดับน้ำของสถานีวัดน้ำท่ากรมชลประทาน วันที่ 15 พ.ค. 55 ณ เวลา 06.00 น. สถานีที่มีปริมาณน้ำอยู่ในเกณฑ์น้อยวิกฤติ แสดงตามตารางด้านล่าง

ลุ่มน้ำ	แม่น้ำ	สถานีสำรวจปริมาณน้ำ	ข้อมูลสถิติ		ข้อมูลวันที่ 2012-05-15 เวลา 06.00น.		
			ระดับตลิ่ง (ม.)	ความจุ(ลบ.ม./วิ)	ระดับน้ำ(ม.)	ปริมาณน้ำ(ลบ.ม./วิ)	
กก	แม่ลาว	G.10 บ้านหนองผ่า อ.แม่สรวย จ. เชียงราย	3.50	260.00	0.32	8.80	
		G.8 บ้านต้นยาง อ.แม่ลาว จ. เชียงราย	4.00	310.00	0.40	10.00	
ชายฝั่งทะเลตะวันออก	ค.หินดาด	Z.21 บ้านโป่งน้ำร้อน อ.มะขาม จ. จันทบุรี	7.49	263.00	0.72	2.00	
		คลองพวยรี	Z.14 บ้านฉม้น อ.มะขาม จ.จันทบุรี	7.95	174.00	1.44	9.10
		คลองใหญ่	Z.10 บ้านศรีบัวทอง อ.เขาสมิง จ.ตราด	11.50	507.00	2.62	25.60
		ประแสร์	Z.11 บ้านเขาจิก อ.แกลง จ.ระยอง	7.27	160.00	2.03	5.20
ชี	แม่น้ำชี	E.23 บ้านค้าย อ.เมือง จ.ชัยภูมิ	9.00	340.00	3.50	5.00	
		E.9 บ้านโจด อ.มัญจาคีรี จ.ขอนแก่น	11.00	522.00	1.80	4.30	
ทะเลสาบสงขลา	ค.นาท่อม	X.170 บ้านลำ อ.กิ่งอ.ศรีนครินทร์ จ. พัทลุง	27.30	1,154.00	20.33	2.00	
		อู่ตะเภา	X.44 บ้านหาดใหญ่ใน อ.หาดใหญ่ จ. สงขลา	7.20	558.00	0.20	14.00
			X.90 บ้านบางศาลา อ.คลองหอยโข่ง จ. สงขลา	8.00	402.00	2.92	19.50
น่าน	น่าน	N.1 หน้าสำนักงานป่าไม้ อ.เมือง จ.น่าน	7.00	1,300.00	0.10	22.00	
		N.12A บ้านบุญนาค อ.ท่าปลา จ. อุตรดิตถ์	12.24	3,043.00	0.85	2.00	
		N.64 บ้านผาขาว อ.เมือง จ.น่าน	9.50	1,060.00	0.80	16.00	
		N.22 ม.แควน้อย อ.วัดโบสถ์ จ. พิษณุโลก	9.17	803.00	0.12	15.80	
ปราจีนบุรี	ค.พระปรัง	Kgt.12 บ้านแก้ง อ.เมือง จ.สระแก้ว	8.57	203.00	2.21	0.00	
		คลองยาง	Kgt.14 บ้านทุ่งแฝก อ.นาดี จ.ปราจีนบุรี	7.06	345.00	0.47	0.00
	ปราจีนบุรี	Kgt.1 บ้านในเมือง อ.เมือง จ.ปราจีนบุรี	4.13	774.00	0.07	0.00	
		Kgt.3 บ้านกบินทร์ อ.กบินทร์บุรี จ. ปราจีนบุรี	9.68	525.00	0.12	3.60	
	พระสทิง	Kgt.10 บ้านสระขวัญ อ.เมือง จ.สระแก้ว	11.50	314.00	5.65	2.80	
	ห้วยโสมง	Kgt.15A บ้านแก้งดินสอ อ.นาดี จ. ปราจีนบุรี	9.07	776.00	1.57	0.00	
ปึง	ทา	P.87 บ้านป่าซาง อ.ป่าซาง จ.ลำพูน	4.10	144.00	0.60	0.80	
		น้ำกวาง	P.5 สะพานท่าสิงห์พิทักษ์ อ.เมือง จ. ลำพูน	5.00	140.00	2.80	13.00
	P.1 ที่สะพานนารัฐ อ.เมือง จ.เชียงใหม่		3.70	440.00	1.33	20.00	
	P.67 บ้านแม่แต อ.สันทราย จ.เชียงใหม่		4.00	420.00	-0.30	11.00	
	ลี้	ลี้	P.7A ที่สะพานบ้านห้วยยาง อ.เมือง* จ. กำแพงเพชร	5.87	4,035.00	1.05	261.20
			P.76 บ้านแม่ฮ้อย อ.ลี้ จ.ลำพูน	5.40	320.00	0.86	1.30
			P.81 บ้านโป่ง อ.สันกำแพง จ. เชียงใหม่	5.80	110.00	1.35	5.20
	ป่าสัก	ป่าสัก	P.82 บ้านสบวิน อ.แม่วาง จ.เชียงใหม่	3.80	120.00	0.94	3.80
P.84 บ้านพันตน อ.แม่วาง จ.เชียงใหม่			4.00	60.00	0.68	1.40	
S.33 บ้านท่าห้วยยาง อ.หล่มเก่า จ. เพชรบูรณ์			8.81	384.00	0.62	2.40	
		S.39 บ้านบัวชุม อ.ชัยบาดาล จ.ลพบุรี	52.59	1,230.00	37.13	0.00	

		S.42 บ้านปอวัง อ.วิเชียรบุรี จ. เพชรบูรณ์	10.20	186.00	0.98	1.80
		S.4B สะพานพัฒนาภาคเหนือ3 อ.เมือง จ.เพชรบูรณ์	10.10	203.00	3.67	4.60
		S.5 รพ.ปัจจมาฯ อ.พระนครศรีอยุธยา* จ. อยุธยา	4.91	1,455.00	0.00	0.00
ภาคใต้ฝั่งตะวันตก	ค.บางใหญ่	X.191 ร.ร.สตรีภูเก็ต อ.เมือง จ.ภูเก็ต	4.91	42.00	1.51	0.70
	ค.ปะเหลียน	X.236 บ้านย่านตาขาว อ.ย่านตาขาว จ. ตรัง	4.60	251.00	0.50	15.60
	คลองุดสน	X.239 บ้านฉลุงเหนือ อ.เมือง จ.สตูล	16.20	79.00	13.83	3.50
	คลองละงู	X.150 บ้านท่าเคียน อ.ละงู จ.สตูล	12.86	310.00	5.48	6.20
	ตรัง	X.47 สะพานวัดท่าจีน อ.เมือง จ.ตรัง	5.66	0.00	0.32	0.00
	ตะกั่วป่า	X.186 บ้านตลาดเก่า อ.ตะกั่วป่า จ.พังงา	3.33	352.00	0.00	13.00
ภาคใต้ฝั่งตะวันออก	ค.ท่าดี	X.203 บ้านนาป่า อ.เมือง จ.นครศรี ธรรมราช	10.80	56.00	7.75	0.80
	คลองกลาย	X.149 บ้านหัวนา อ.นบพิตำ จ.นครศรี ธรรมราช	33.96	1,500.00	29.18	41.70
	คลองชุมพร	X.53A บ้านวังไผ่ อ.เมือง จ.ชุมพร	9.34	163.00	2.20	1.30
	ท่าตะเภา	X.158 ที่สะพานบ้านวังครก อ.ท่าแซะ จ. ชุมพร	11.59	660.00	3.10	6.10
		X.180 ที่สะพานเทศบาล2 อ.เมือง จ. ชุมพร	3.80	262.00	0.30	7.50
	สายบุรี	X.184 บ้านซากอ อ.ศรีสาคร จ. นราธิวาส	33.00	1,975.00	23.52	16.00
	โก-ลก	X.119A บ้านป่าเสม็ด อ.สุโขทัย จ. นราธิวาส	9.28	391.00	4.20	27.40
มูล	มูล	M.5 บ้านเมืองคง อ.ราชสีห์ จ. ศรีสะเกษ	8.10	1,085.00	0.65	27.30
		M.6A บ้านสตึก อ.สตึก จ.บุรีรัมย์	5.40	303.00	1.72	14.20
	ลำชี	M.26A ละลูน อ.กระสัง จ.บุรีรัมย์	6.90	77.00	1.54	0.50
	ลำตะคอง	M.89 สะพานอาคารเซิร์ม อ.ปากช่อง จ. นครราชสีมา	7.30	209.00	1.33	1.30
	ลำปลายมาศ	M.185 บ้านไผ่น้อย อ.ลำปลายมาศ จ. บุรีรัมย์	7.10	142.00	5.68	2.60
	ลำพระเพลิง	M.145 บ้านวังกะโล่ อ.ปากช่อง จ. นครราชสีมา	7.45	157.00	3.25	0.10
	ลำเซบาย	M.179 บ้านท่าวาริ อ.เขื่องใน จ. อุบลราชธานี	9.70	760.00	2.23	0.00
	ห้วยทับทัน	M.42 บ้านห้วยทับทัน อ.ห้วยทับทัน จ. ศรีสะเกษ	8.00	131.00	2.10	0.00
	ห้วยละโอ่ง	M.155 บ้านนาฝื่อ อ.เมือง จ.อำนาจ เจริญ	5.80	300.00	0.52	0.20
ยม	ยม	Y.1C ที่สะพานบ้านน้ำโค้ง อ.เมือง จ. แพร่	8.20	1,000.00	1.06	7.30
		Y.20 บ้านห้วยสัก อ.สอง จ.แพร่	8.10	1,000.00	1.16	17.00
		Y.33 บ้านคลองตาล อ.ศรีสำโรง จ. สุโขทัย	9.56	842.00	2.82	74.00
		Y.3A บ้านวังไม้ขอน อ.สวรรคโลก จ. สุโขทัย	10.15	1,225.00	1.00	50.00
		Y.14 บ้านดอนระเบียง อ.ศรีสัชนาลัย จ. สุโขทัย	12.00	2,568.00	2.01	101.10
สาละวิน	ปาย	Sw.5A บ้านท่าโป่งแดง อ.เมือง จ. แม่ฮ่องสอน	5.00	700.00	-0.29	12.00

เจ้าพระยา	คลองโพธิ์	Ct.7 บ้านใหม่คลองเจริญ อ.กิ่งอ.แม่เป็น จ.นครสวรรค์	104.88	170.00	101.30	0.00
	ห้วยขุนแก้ว	C.30 บ้านสมอทอง อ.ห้วยคต จ. อุทัยธานี	110.12	1,200.00	101.63	0.00
	ห้วยทับ เสลา	Ct.9 บ้านบึงอ้ายเจียม อ.ลานสัก จ. อุทัยธานี	127.47	280.00	123.35	0.50
เพชรบุรี	ค.ทับสะแก	Gt.9 บ้านกลาง อ.ทับสะแก จ.ประจวบฯ	3.85	70.00	0.42	0.10
แม่กลอง	ลำตะเพิน	K.12 บ้านทุ่งนางนาก อ.เมือง จ. กาญจนบุรี	6.10	166.00	0.30	0.10
	ลำภาชี	K.17 บ้านบ่อ อ.สวนผึ้ง จ.ราชบุรี	5.90	550.00	0.35	6.70
โขง	แม่น้ำเลย	Kh.58A บ้านฟากเลย อ.เมือง จ.เลย	8.00	500.00	1.35	7.00