

รายงานข้อมูลน้ำรายสัปดาห์ ครั้งที่ 19/2555 (ระหว่างวันที่ 2-8 พ.ค. 55)

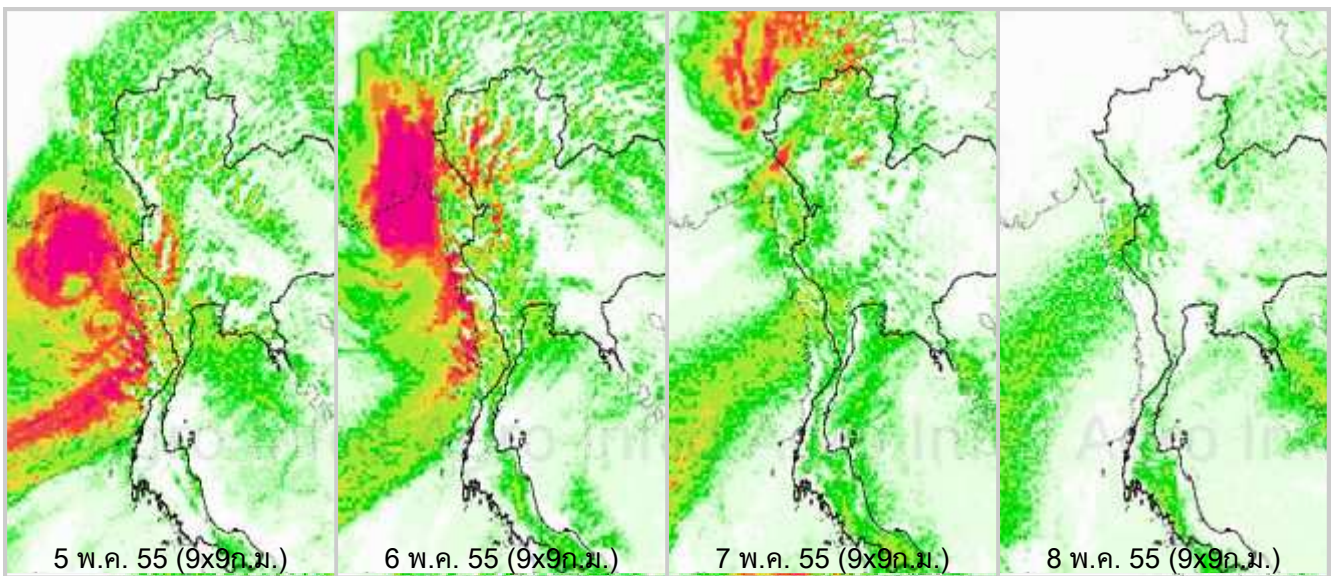
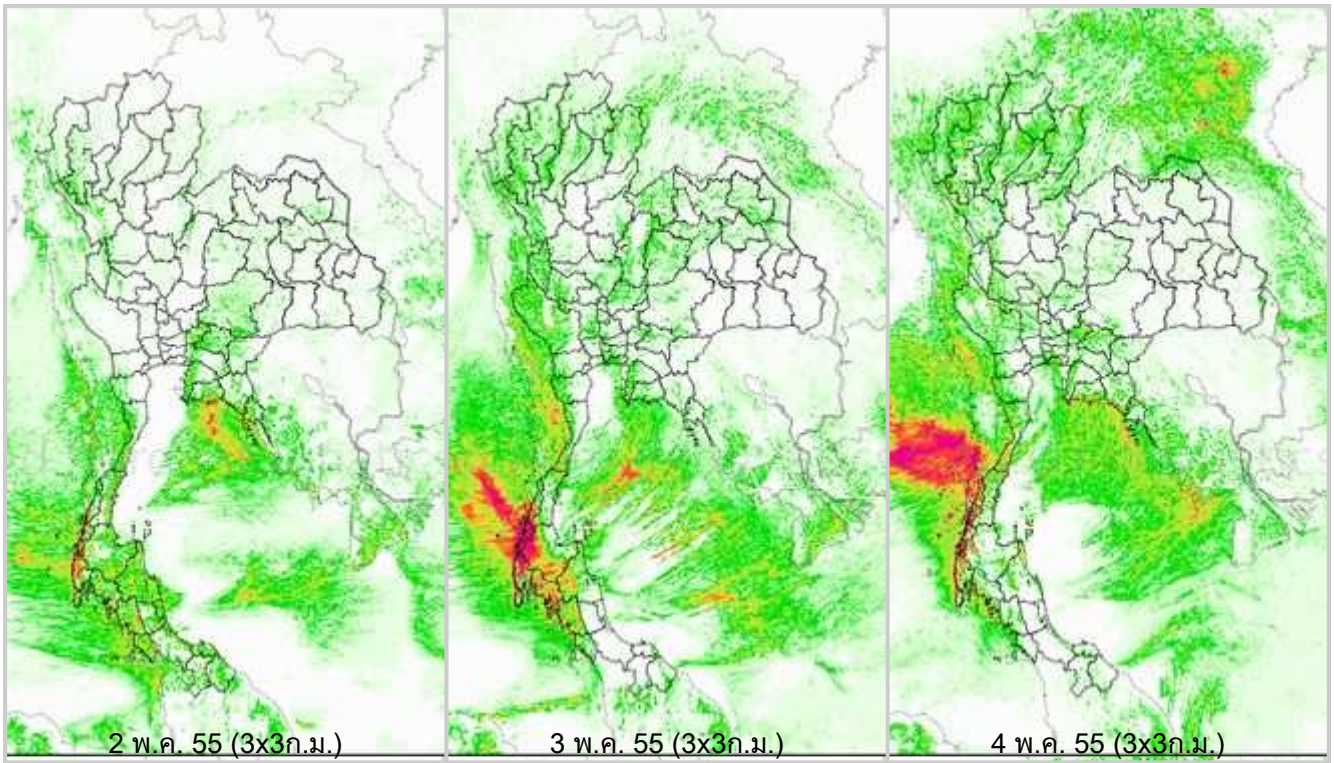
สรุปข้อมูลน้ำรายสัปดาห์

1. สัปดาห์นี้ปริมาณฝนเพิ่มขึ้นจากสัปดาห์ที่แล้วในทุกภาคของประเทศ โดยเฉพาะภาคเหนือ ภาคตะวันออกเฉียงเหนือ ด้านตะวันตกของประเทศตลอดแนวยาวตั้งแต่ภาคเหนือถึงภาคใต้ และภาคตะวันออกเฉียงเหนือที่มีฝนค่อนข้าง โดยภาคเหนือมีฝนตกมากบริเวณจังหวัดลำปาง ตาก อุตรดิตถ์ พะเยา ลำพูน เชียงราย เชียงใหม่ สุโขทัย แม่ฮ่องสอน น่าน แพร่ พิจิตร พิษณุโลก ภาคตะวันออกเฉียงเหนือมีฝนมากบริเวณจังหวัดสุรินทร์ มหาสารคาม ศรีสะเกษ เลย อุบลราชธานี ภาคใต้มีฝนมากทางด้านตะวันตกของภาคบริเวณจังหวัดพังงา ระนอง ภูเก็ต เป็นต้น ภาคตะวันออกเฉียงเหนือมีฝนมากบริเวณจังหวัดจันทบุรี จากการตรวจวัดปริมาณฝนสะสม 7 วัน ของสถานีตรวจอากาศกรมอุตุนิยมวิทยา พบว่าปริมาณฝนสะสมสูงสุดอยู่ที่สถานีลำปาง ตะกั่วป่า และ ระนอง โดยวัดปริมาณฝนได้ 201.3 180.3 และ 175.0 มิลลิเมตร ตามลำดับ
2. อุณหภูมิพื้นผิวน้ำทะเลทั้งฝั่งอ่าวไทยและฝั่งอันดามันอยู่ที่ประมาณ 28-30 องศาเซลเซียส ด้านความสูงของคลื่นฝั่งอ่าวไทยอยู่ที่ประมาณ 1-2 เมตร ส่วนฝั่งอันดามันสูงกว่าอ่าวไทยเล็กน้อย โดยความสูงของคลื่นอยู่ที่ประมาณ 2-3 เมตร
3. รายงานข้อมูลน้ำในเขื่อนจากกรมชลประทาน ณ วันที่ 6 พ.ค. 55 พบว่าในช่วงหนึ่งสัปดาห์ที่ผ่านมาปริมาณน้ำเก็บกักทั้งประเทศ อยู่ที่ 38,748 ล้านลูกบาศก์เมตร ซึ่งลดลงจากสัปดาห์ที่แล้ว (30 เม.ย. 55) 968 ล้านลูกบาศก์เมตร โดยเขื่อนที่ยังคงมีปริมาณน้ำกักเก็บมาก ได้แก่ เขื่อนบางลาง (80%) เขื่อนที่มีปริมาณน้ำกักเก็บต่ำกว่า 30% ได้แก่ เขื่อนแควน้อย(27%) เขื่อนลำพระเพลิง(28%) เขื่อนห้วยหลวง(17%) เขื่อนป่าสักฯ(22%) เขื่อนทับเสลา(26%) เขื่อนคลองท่าด่าน(12%) เขื่อนปราณบุรี (20%) ด้านเขื่อนภูมิพลและเขื่อนสิริกิติ์ มีปริมาณน้ำกักเก็บคงเหลือ 48% และ 51% ตามลำดับ

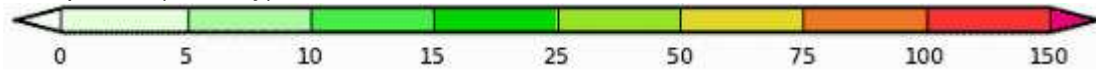
แผนภาพคาดการณ์ปริมาณฝนรายวันล่วงหน้า 7 วัน ความละเอียด 3x3 กิโลเมตร และ 9x9 กิโลเมตร จากแบบจำลองสภาพอากาศ(WRF Model) คาดการณ์เมื่อวันที่ 2 พ.ค. 55

จากแผนภาพคาดการณ์ปริมาณฝนสะสมรายวันล่วงหน้า 7 วัน ความละเอียด 3x3 กิโลเมตร และ 9x9 กิโลเมตร จากแบบจำลองสภาพอากาศ WRF โดยคาดการณ์เมื่อวันที่ 2 พ.ค.55 ผลลัพธ์ที่ได้คือ จะมีฝนตกมากบริเวณภาคเหนือ ด้านตะวันตกของประเทศตั้งแต่ภาคเหนือตลอดแนวยาวจนถึงภาคใต้ โดยมีฝนมากบริเวณภาคใต้ฝั่งตะวันตก นอกจากนี้ยังมีฝนตกกระจายตัวในพื้นที่ภาคตะวันออกเฉียงเหนือ ภาคตะวันออก และภาคกลาง โดยเหตุการณ์ฝนตกค่อนข้างหนักจะอยู่ในช่วงวันที่ 5-7 พ.ค. 55

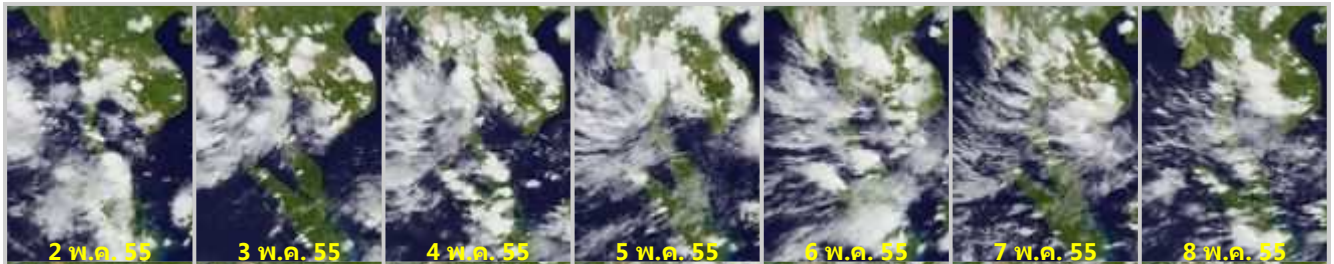
โดยผลลัพธ์ที่ได้จากแบบจำลองมีความสอดคล้องใกล้เคียงกับเหตุการณ์ที่เกิดขึ้นจริง เมื่อเปรียบเทียบกับภาพเรดาร์ตรวจอากาศของกรมอุตุนิยมวิทยา แผนภาพแสดงปริมาณฝนสะสมของสถาบันวิจัยทหารเรืออเมริกา และแผนภาพแสดงปริมาณฝนสะสมของ NASA



Precipitation(mm/day)

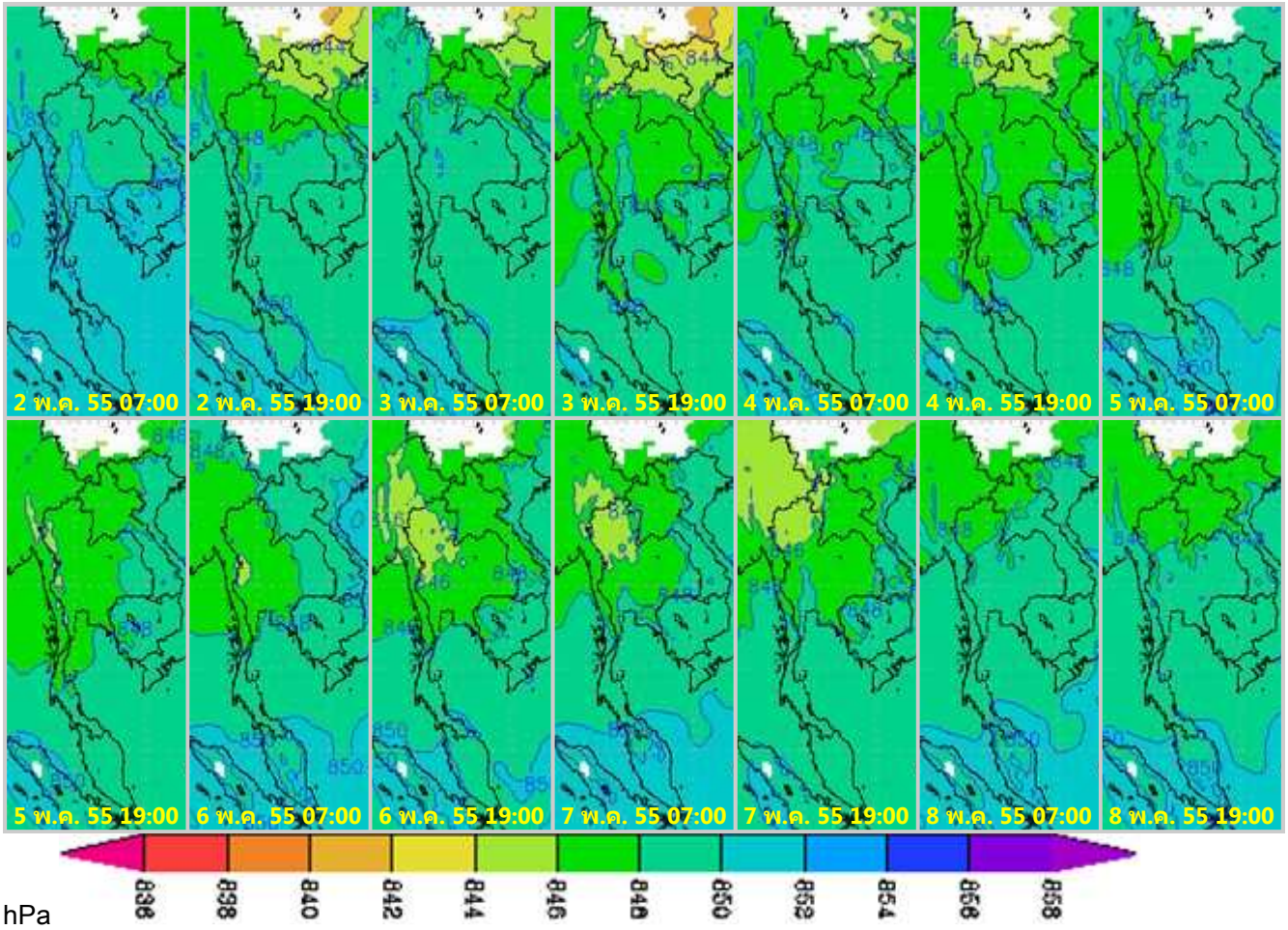


ภาพถ่ายดาวเทียม Goes-9 (2-8 พ.ค. 55)



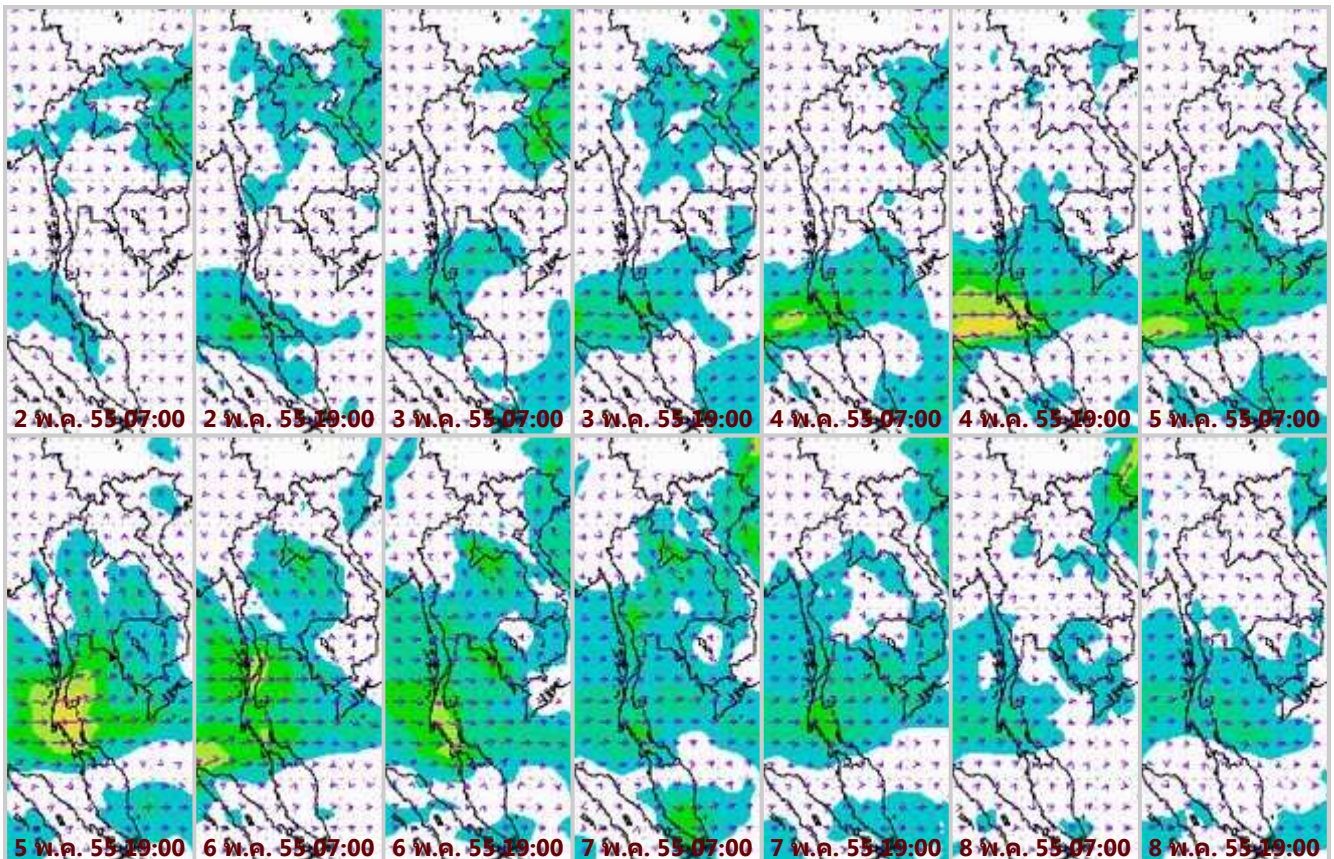
จากภาพถ่ายดาวเทียม Goes-9 พบว่า มีกลุ่มเมฆค่อนข้างหนาปกคลุมบริเวณในทุกภาคของประเทศ ทำให้มีฝนตกค่อนข้างมากกระจายตัวในทุกภาค

แผนที่อากาศที่ระดับ 1.5 กิโลเมตร เหนือระดับน้ำทะเล จากแบบจำลองสภาพอากาศ WRF



จากภาพแผนที่อากาศที่ระดับ 1.5 กิโลเมตร เหนือระดับน้ำทะเล พบว่าช่วงวันที่ 6-7 พ.ค. 55 มีหย่อมความกดอากาศต่ำปกคลุมบริเวณภาคเหนือ โดยมีค่าความกดอากาศอยู่ที่ประมาณ 844-846 hPa

แผนที่ความเร็วลม 1.5 กิโลเมตร เหนือระดับน้ำทะเล จากแบบจำลองสภาพอากาศ WRF





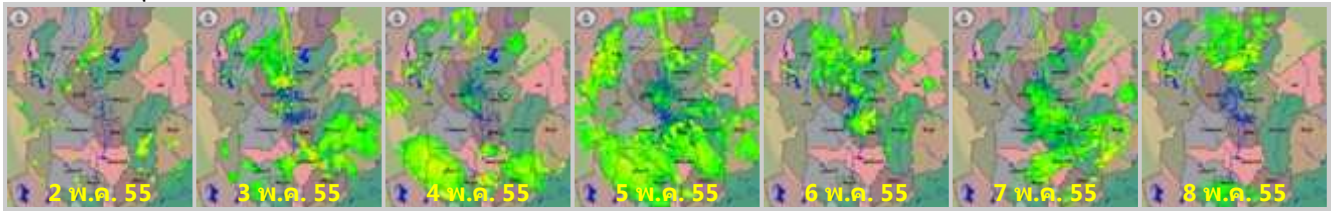
จากภาพแผนที่ความเร็วลมในระดับ 1.5 กิโลเมตร เหนือระดับน้ำทะเล พบว่าช่วงกลางสัปดาห์
 มรสุมตะวันตกเฉียงใต้ที่พัดปกคลุมทะเลอันดามัน ประเทศไทย และอ่าวไทย มีกำลังค่อนข้างแรง โดยความเร็วลม
 สูงสุดอยู่ที่ประมาณ 60-80 กิโลเมตรต่อชั่วโมง ในวันที่ 5 พ.ค. 55

เครือข่ายภาพเรดาร์กรมอุตุนิยมวิทยา

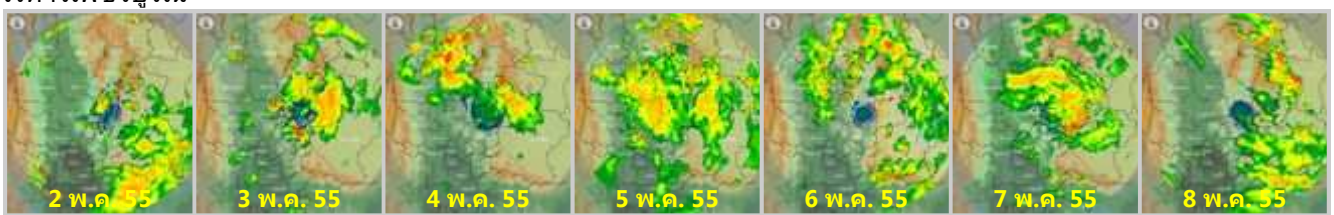
เรดาร์เชียงใหม่



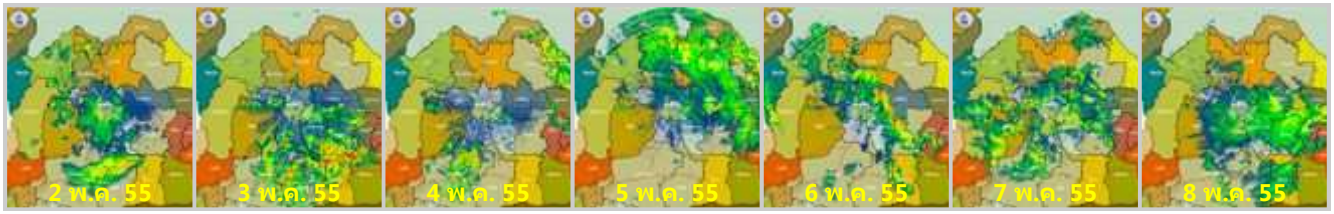
เรดาร์พิษณุโลก



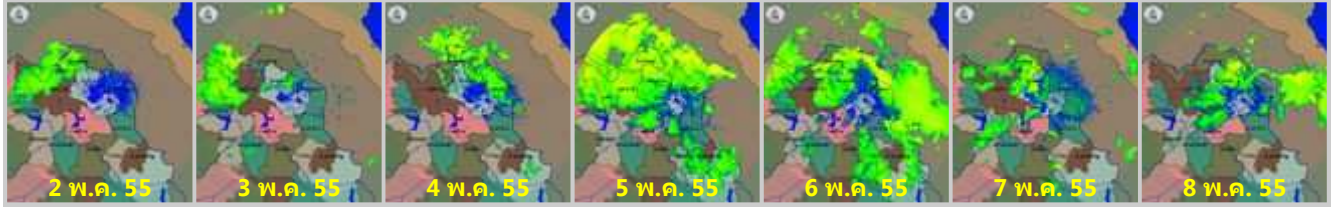
เรดาร์เพชรบูรณ์



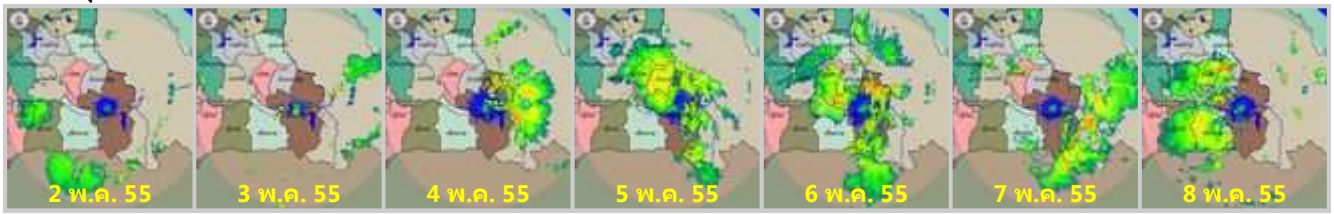
เรดาร์ขอนแก่น



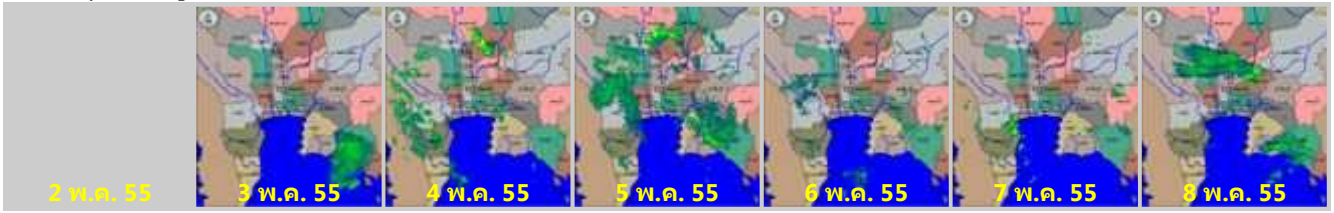
เรดาร์สกลนคร



เรดาร์อุบลราชธานี



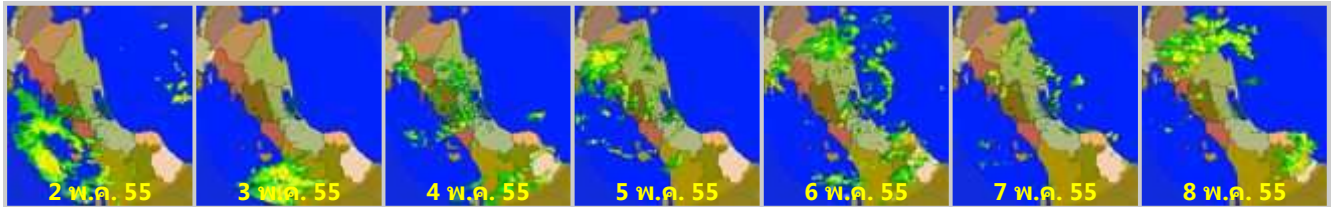
เรดาร์สุวรรณภูมิ



เรดาร์ชุมพร



เรดาร์สงขลา



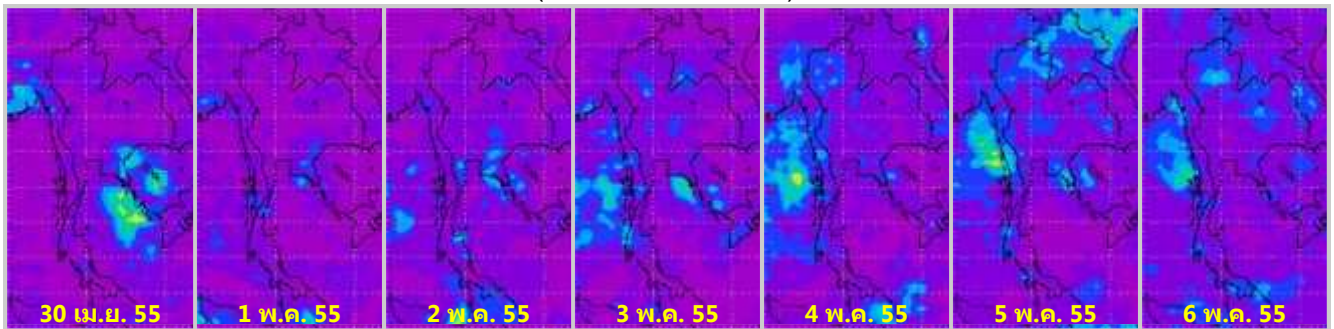
เครือข่ายภาพเรดาร์สำนักงานฝนหลวงและการบินเกษตร

เรดาร์สีตหีบ

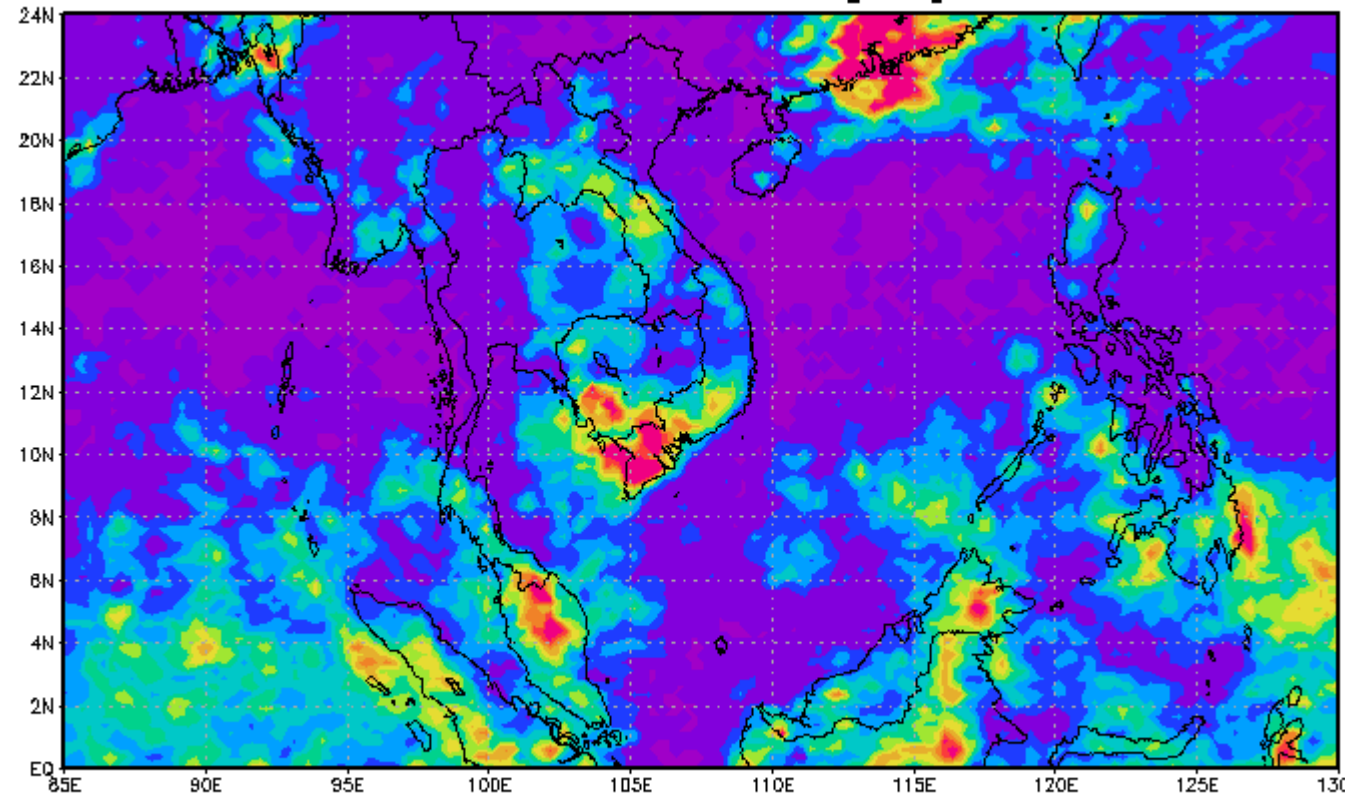


ข้อมูลจากเครือข่ายภาพเรดาร์กรมอุตุนิยมวิทยาและเรดาร์สำนักฝนหลวงและการบินเกษตร พบว่าสัปดาห์นี้มีฝนตกค่อนข้างมากกระจายตัวในทุกภาคของประเทศ

แผนภาพแสดงปริมาณฝนสะสมจาก NASA (30 เม.ย.- 6 พ.ค. 55)



3-hourly TMPA-RT 00Z23Apr2012-00Z30Apr2012
Accumulated Rainfall [mm]

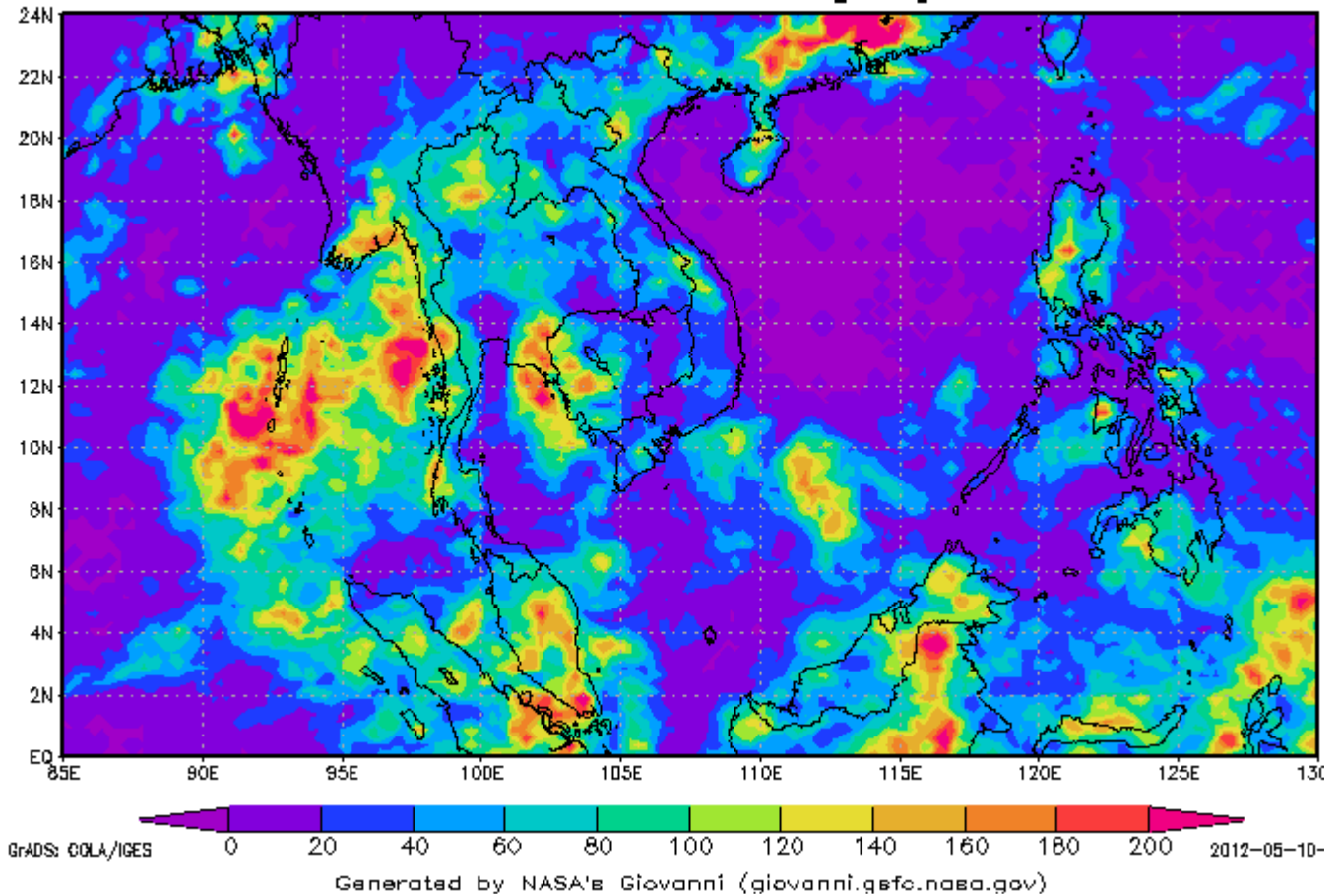


GrADS: GOLA/IGES

Generated by NASA's Giovanni (giovanni.gsfc.nasa.gov)

2012-05-01-

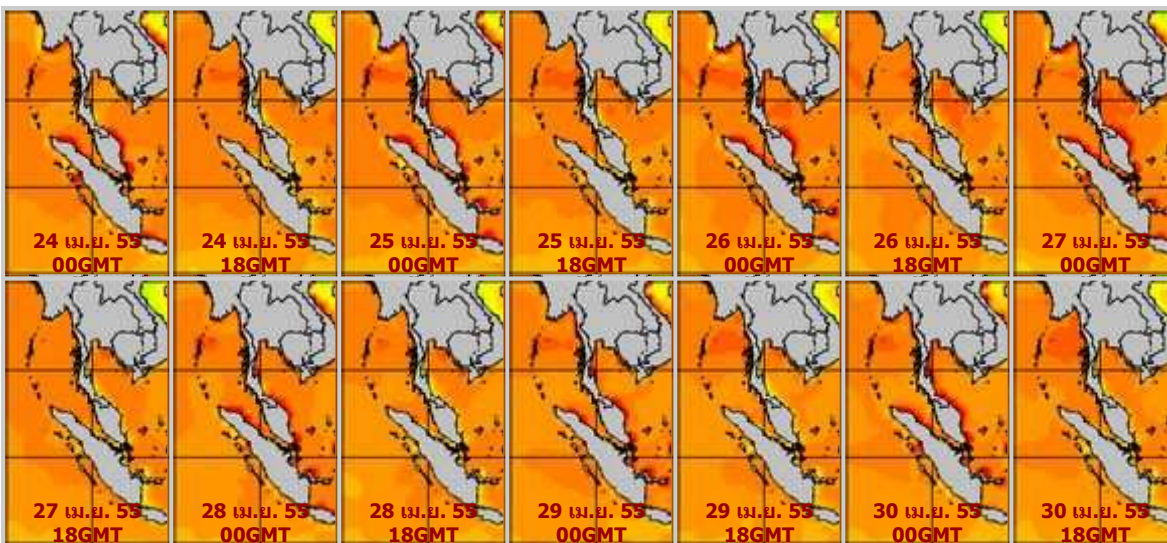
3-hourly TMPA-RT 00Z30Apr2012-00Z07May2012
Accumulated Rainfall [mm]



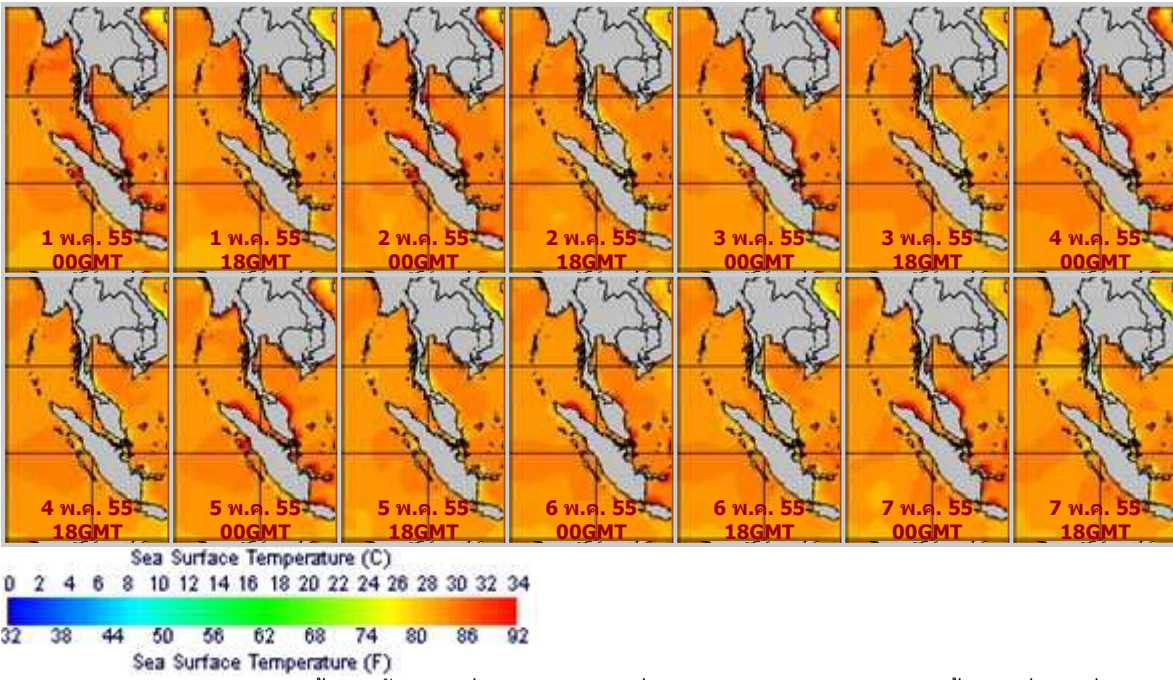
จากแผนภาพแสดงปริมาณฝนสะสมของ NASA พบว่าสัปดาห์นี้มีกลุ่มฝนกระจุกตัวกันเพิ่มขึ้นจากสัปดาห์ที่แล้วค่อนข้างมาก โดยกลุ่มฝนกระจุกตัวกันมากบริเวณภาคเหนือ ภาคตะวันออกเฉียงเหนือ ภาคตะวันออก ด้านตะวันตกของประเทศตั้งแต่บริเวณภาคเหนือตลอดแนวยาวจนถึงภาคใต้ฝั่งตะวันตก

แผนภาพแสดงอุณหภูมิพื้นผิวน้ำทะเล (1-7 พ.ค. 55 วันละ 2 ภาพ 06GMT และ 18GMT)

สัปดาห์ก่อนหน้า



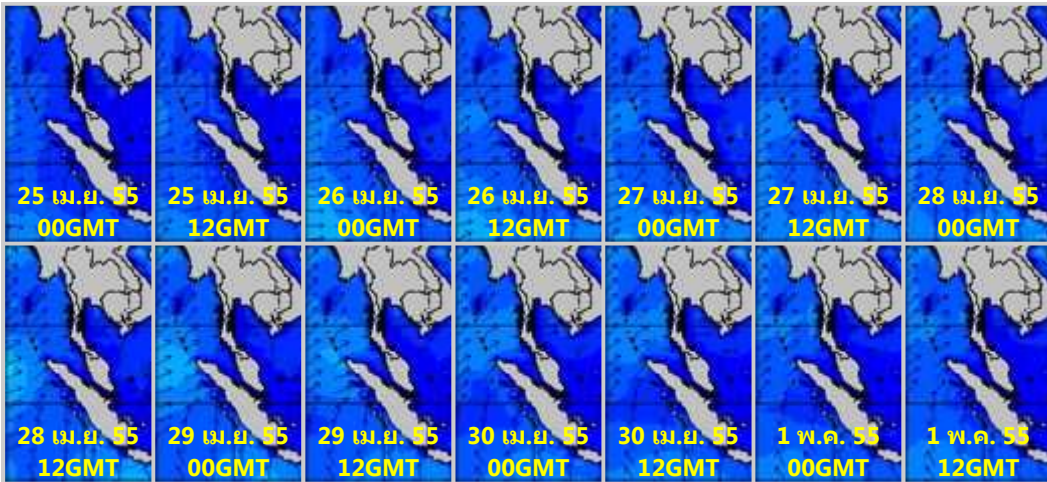
สัปดาห์นี้



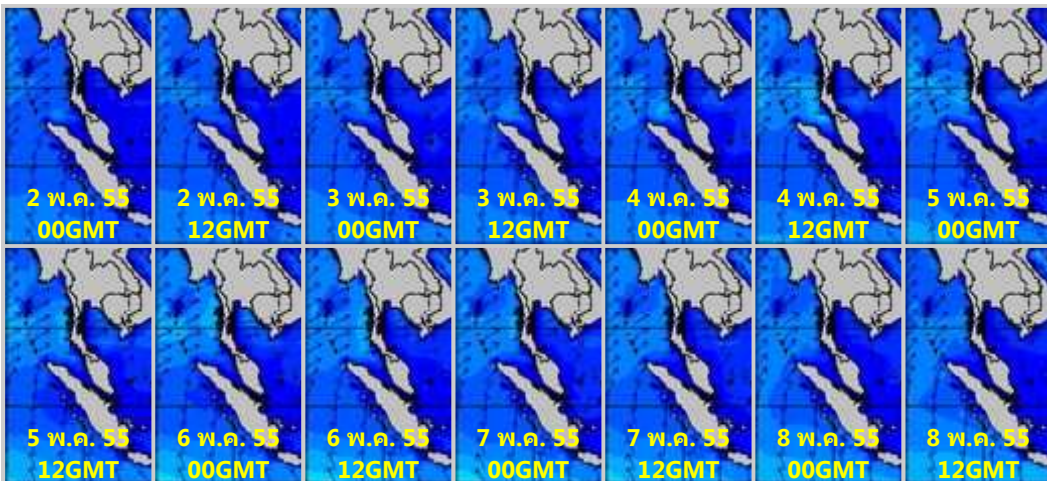
จากแผนภาพแสดงอุณหภูมิพื้นผิวน้ำทะเลฝั่งอ่าวไทยและฝั่งอันดามัน พบว่าอุณหภูมิทั้งสองฝั่งอยู่ที่ประมาณ 28-30 องศาเซลเซียส

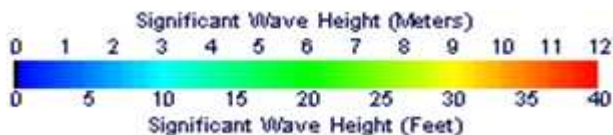
แผนภาพแสดงความสูงของคลื่น (2-8 พ.ค. 55 วันละ 2 ภาพ 00GMT และ 12GMT)

สัปดาห์ก่อนหน้า



สัปดาห์นี้





แผนภาพแสดงความสูงของคลื่นบริเวณฝั่งอ่าวไทยและอันดามัน พบว่าความสูงของคลื่นฝั่งอ่าวไทยอยู่ที่ประมาณ 1-2 เมตร ส่วนฝั่งอันดามันสูงกว่าอ่าวไทยเล็กน้อย โดยความสูงของคลื่นอยู่ที่ประมาณ 2-3 เมตร

ปริมาณฝน

สัปดาห์นี้ปริมาณฝนเพิ่มขึ้นจากสัปดาห์ที่แล้วในทุกภาคของประเทศ โดยเฉพาะภาคเหนือ ภาคตะวันออกเฉียงเหนือ ด้านตะวันตกของประเทศตลอดแนวยาวตั้งแต่ภาคเหนือถึงภาคใต้ และภาคตะวันออก ที่มีฝนค่อนข้าง โดยภาคเหนือมีฝนตกมากบริเวณจังหวัดลำปาง ตาก อุตรดิตถ์ พะเยา ลำพูน เชียงราย เชียงใหม่ สุโขทัย แม่ฮ่องสอน น่าน แพร่ พิจิตร พิษณุโลก ภาคตะวันออกเฉียงเหนือมีฝนมากบริเวณจังหวัดสุรินทร์ มหาสารคาม ศรีสะเกษ เลย อุบลราชธานี ภาคใต้มีฝนมากทางด้านตะวันตกของภาคบริเวณจังหวัดพังงา ระนอง ภูเก็ต เป็นต้น ภาคตะวันออกมีฝนมากบริเวณจังหวัดจันทบุรี จากการตรวจวัดปริมาณฝนสะสม 7 วัน ของสถานีตรวจอากาศกรมอุตุนิยมวิทยา พบว่าปริมาณฝนสะสมสูงสุดอยู่ที่สถานีลำปาง ตะกั่วป่า และ ระนอง โดยวัดปริมาณฝนได้ 201.3 180.3 และ 175.0 มิลลิเมตร ตามลำดับ

สถานี	ปริมาณฝนสะสมตั้งแต่ต้นปี(มม.)		เพิ่มขึ้น(มม.)
	30/4/55	7/5/55	
ลำปาง	132.1	333.4	201.3
ตะกั่วป่า	954.6	1,134.9	180.3
ระนอง	798.8	973.8	175.0
แม่ฮ่องสอน	32.1	186.4	154.3
อุตรดิตถ์	46.4	193.8	147.4
พะเยา	133.8	276.5	142.7
ลำพูน	16.7	157.8	141.1
ลำปาง สกษ.	98.6	235.5	136.9
จันทบุรี	315.3	450.8	135.5
เชียงราย สกษ.	246.2	378.7	132.5
ชัยนาท สกษ.	44.4	170.2	125.8
เชียงใหม่	95.2	219.5	124.3
ศรีสำโรง สกษ.	7.2	131.0	123.8
ท่าพระ สกษ.	214.0	336.2	122.2
เถิน	92.4	210.7	118.3
แม่ฮ่องสอน	149.6	266.9	117.3
ดอยมูเซอร์ สกษ.	137.1	252.5	115.4
น่าน สกษ.	263.1	377.8	114.7
สุโขทัย	39.5	150.6	111.1
ตาก	48.7	158.0	109.3
แพร่	127.0	232.5	105.5
มหาสารคาม	248.3	353.6	105.3
ศรีสะเกษ	103.5	206.4	102.9

แม่สะเรียง	34.7	136.8	102.1
น่าน	364.7	465.1	100.4
ดอยอ่างขาง	192.1	292.1	100.0
ภูเก็ต (ศูนย์ฯ)	802.7	901.1	98.4
เขื่อนภูมิพล	84.6	182.8	98.2
อุ้มผาง	183.0	277.5	94.5
พิจิตร สกษ.	78.8	172.0	93.2
เขียงราย	196.3	289.0	92.7
เลย สกษ.	230.2	322.7	92.5
อุบลราชธานี สกษ.	101.5	194.0	92.5
ภูเก็ต	519.0	610.7	91.7
ท่าวังผา	211.6	303.0	91.4
พิษณุโลก	94.9	184.9	90.0
ขอนแก่น	198.1	287.9	89.8
พลั่ว สกษ.	466.1	553.7	87.6
เพชรบูรณ์	123.8	210.0	86.2
หนองคาย	274.0	359.5	85.5
หล่มสัก	104.7	186.1	81.4
ชัยภูมิ	90.3	166.3	76.0
เกาะลันตา	608.0	680.9	72.9
ทองผาภูมิ	218.8	290.7	71.9
เลย	134.6	205.2	70.6
นราธิวาส	743.3	813.1	69.8
เกาะสีชัง	91.9	161.2	69.3
ราชบุรี	34.4	103.2	68.8
กาญจนบุรี	98.2	166.7	68.5
นครพนม	264.0	330.5	66.5
นางรอง	88.6	155.0	66.4
บัวชุม	145.4	211.0	65.6
ร้อยเอ็ด	196.2	261.2	65.0
นครพนม สกษ.	237.0	300.3	63.3
กาฬสินธุ์	211.2	272.0	60.8
อุดรธานี	47.6	106.2	58.6
ห้วยโป่ง สกษ.	223.4	281.4	58.0
ทุ่งช้าง	220.3	278.1	57.8

ชุมพร	432.6	487.1	54.5
ตรัง	576.2	629.5	53.3
นครศรีธรรมราช	92.3	144.3	52.0
ร้อยเอ็ด สกษ.	187.1	238.9	51.8
สุรินทร์	115.1	166.4	51.3
ตากฟ้า สกษ.	94.9	145.4	50.5

ปริมาณน้ำในอ่างเก็บน้ำ

รายงานข้อมูลน้ำในเขื่อนจากกรมชลประทาน ณ วันที่ 6 พ.ค. 55 พบว่าในช่วงหนึ่งสัปดาห์ที่ผ่านมา ปริมาณน้ำเก็บกักทั่วประเทศ อยู่ที่ 38,748 ล้านลูกบาศก์เมตร ซึ่งลดลงจากสัปดาห์ที่แล้ว (30 เม.ย. 55) 968 ล้านลูกบาศก์เมตร โดยเขื่อนที่ยังคงมีปริมาณน้ำกักเก็บมาก ได้แก่ เขื่อนบางลาง(80%) เขื่อนที่มีปริมาณน้ำกักเก็บต่ำกว่า 30% ได้แก่ เขื่อนแควน้อย(27%) เขื่อนลำพระเพลิง(28%) เขื่อนห้วยหลวง(17%) เขื่อนป่าสักฯ(22%) เขื่อนทับเสลา(26%) เขื่อนคลองท่าด่าน(12%) เขื่อนปรานบุรี(20%) ด้านเขื่อนภูมิพลและเขื่อนสิริกิติ์ มีปริมาณน้ำกักเก็บคงเหลือ 48% และ 51% ตามลำดับ

อ่างเก็บน้ำ	2012-04-30		2012-05-07		เพิ่มขึ้น/ลดลง	
	ปริมาณน้ำ (ล้าน ลบ.ม.)	% เทียบกับ รณก.	ปริมาณน้ำ (ล้าน ลบ.ม.)	% เทียบกับ รณก.	ปริมาณน้ำ (ล้าน ลบ.ม.)	% เทียบกับ รณก.
ภาคเหนือ						
ภูมิพล (2)	6,854	51	6,524	48	-330	-2.45
สิริกิติ์ (2)	4,970	52	4,840	51	-130	-1.37
แม่งัด	136	51	126	48	-10	-3.77
กิวลม	64	60	69	65	5	4.72
แม่กวาง	115	44	111	42	-4	-1.52
กิวคอบหมา	94	55	89	52	-5	-2.94
แควน้อย	260	28	257	27	-3	-0.32
รวมภาคเหนือ	12,493	49	12,016	48	-477	-1.09
ภาคตะวันออกเฉียงเหนือ						
ลำปาว	717	36	712	36	-5	-0.25
ลำตะคอง	158	50	154	49	-4	-1.27
ลำพระเพลิง	34	31	31	28	-3	-2.73
น้ำอูน	274	53	275	53	1	0.19
อุบลรัตน์ (2)	918	38	895	37	-23	-0.95
สิรินธร (2)	984	50	969	49	-15	-0.76
จุฬารัตน์ (2)	48	29	49	30	1	0.61
ห้วยหลวง	23	17	23	17	0	0.00
ลำนางรอง	78	64	78	64	0	0.00
มูลบน	68	48	63	45	-5	-3.55
น้ำพุง (2)	65	39	60	36	-5	-3.03
ลำแซะ	187	68	184	67	-3	-1.09
รวมภาคตะวันออกเฉียงเหนือ	3,554	44	3,493	43	-61	-1.07
ภาคกลาง						
ป่าสักฯ	206	26	171	22	-35	-4.46
กระเสียว	131	55	129	54	-2	-0.83
ทับเสลา	43	27	42	26	-1	-0.63
รวมภาคกลาง	380	36	342	34	-38	-1.97

ภาคตะวันตก						
ศรีนครินทร์ (2)	13,123	74	12,998	73	-125	-0.70
วชิราลงกรณ (2)	4,521	51	4,402	50	-119	-1.34
รวมภาคตะวันตก	17,644	63	17,400	62	-244	-1.02
ภาคตะวันออก						
บางพระ	77	66	76	65	-1	-0.85
หนองปลาไหล	89	54	86	53	-3	-1.83
คลองสียัด	138	33	127	30	-11	-2.62
คลองท่าด่าน	30	13	26	12	-4	-1.79
ประแสร์	115	46	112	45	-3	-1.21
รวมภาคตะวันออก	449	42	427	41	-22	-1.66
ภาคใต้						
แก่งกระจาน	241	34	226	32	-15	-2.11
ปราณบุรี	80	23	71	20	-9	-2.59
รัชชประภา (2)	3,684	65	3,606	64	-78	-1.38
บางยาง (2)	1,191	82	1,167	80	-24	-1.65
รวมภาคใต้	5,196	51	5,070	49	-126	-1.94
รวมทั้งประเทศ	39,716	46	38,748	45	-968	-1.35

ระดับน้ำท่า

จากรายงานการตรวจวัดระดับน้ำของสถานีวัดน้ำท่ากรมชลประทาน วันที่ 7 พ.ค. 55 ณ เวลา 06.00 น. สถานีที่มีปริมาณน้ำอยู่ในเกณฑ์น้อยวิกฤติ แสดงตามตารางด้านล่าง

ลุ่มน้ำ	แม่น้ำ	สถานีสำรวจปริมาณน้ำ	ข้อมูลสถิติ		ข้อมูลวันที่ 2012-05-08 เวลา 06.00น.	
			ระดับตลิ่ง (ม.)	ความจุ(ลบ.ม./ริ)	ระดับน้ำ(ม.)	ปริมาณน้ำ(ลบ.ม./ริ)
ชายฝั่งทะเลตะวันออก	ค.หินดาด	Z.21 บ้านโป่งน้ำร้อน อ.มะขาม จ. จันทบุรี	7.49	263.00	1.00	5.00
	คลองพวยรี	Z.14 บ้านฉม้น อ.มะขาม จ.จันทบุรี	7.95	174.00	1.85	16.50
	ประแสร์	Z.11 บ้านเขาจิก อ.แก่ง จ.ระยอง	7.27	160.00	2.07	6.00
ชี	แม่กวัง	Z.21 บ้านโป่ง อ.สันกำแพง จ.จันทบุรี	7.49	263.00	1.00	5.00
	แม่น้ำชี	E.23 บ้านค่าย อ.เมือง จ.ชัยภูมิ	9.00	340.00	2.62	0.10
ทะเลสาบสงขลา		E.9 บ้านโจด อ.มัญจาคีรี จ.ขอนแก่น	11.00	522.00	1.40	1.10
	ค.นาท่อม	X.170 บ้านลำ อ.กิ่งอ.ศรีนครินทร์ จ.พัทลุง	27.30	1,154.00	20.33	3.00
น่าน	อู่ตะเภา	X.44 บ้านหาดใหญ่ใน อ.หาดใหญ่ จ.สงขลา	7.20	558.00	0.25	15.50
	น่าน	N.1 หน้าสำนักงานป่าไม้ อ.เมือง จ.น่าน	7.00	1,300.00	0.95	109.00
		N.12A บ้านบุญนาค อ.ท่าปลา จ.อุตรดิตถ์	12.24	3,043.00	1.30	31.00
		N.64 บ้านผาขาว อ.เมือง จ.น่าน	9.50	1,060.00	1.34	88.00
ปราจีนบุรี		N.22 ม.แควน้อย อ.วัดโบสถ์ จ.พิษณุโลก	9.17	803.00	0.35	21.70
	ค.พระปรอง	Kgt.12 บ้านแก่ง อ.เมือง จ.สระแก้ว	8.57	203.00	5.37	0.00
	คลองยาง	Kgt.14 บ้านทุ่งแฝก อ.นาดี จ.ปราจีนบุรี	7.06	345.00	0.30	0.00
	ปราจีนบุรี	Kgt.1 บ้านในเมือง อ.เมือง จ.ปราจีนบุรี	4.13	774.00	0.11	0.00
ปึง	พระสทิง	Kgt.10 บ้านสระขวัญ อ.เมือง จ.สระแก้ว	11.50	314.00	5.37	0.00
	ห้วยโสมง	Kgt.15A บ้านแก่งดินสอ อ.นาดี จ.ปราจีนบุรี	9.07	776.00	1.72	0.00
ปึง	ทา	P.87 บ้านป่าซาง อ.ป่าซาง จ.ลำพูน	4.10	144.00	1.10	2.80

	ปึง	P.67 บ้านแม่แต อ.สันทราย จ.เชียงใหม่	4.00	420.00	0.15	28.00
		P.7A ที่สะพานบ้านห้วยยาง อ.เมือง* จ.กำแพงเพชร	5.87	4,035.00	1.23	325.60
	ลี้	P.76 บ้านแม่ไฮ อ.ลี้ จ.ลำพูน	5.40	320.00	1.80	31.00
ป่าสัก	ป่าสัก	S.33 บ้านท่าห้วยยาง อ.หล่มเก่า จ.เพชรบูรณ์	8.81	384.00	1.28	9.00
		S.39 บ้านบัวชุม อ.ชัยบาดาล จ.ลพบุรี	52.59	1,230.00	36.26	0.00
		S.4B สะพานพัฒนาภาคเหนือ3 อ.เมือง จ.เพชรบูรณ์	10.10	203.00	2.78	0.70
		S.5 รพ.บึงมา อ.พระนครศรีอยุธยา* จ.อยุธยา	4.91	1,455.00	0.42	0.00
		S.9 บ้านป่า อ.แก่งคอย จ.สระบุรี	22.57	1,740.00	9.27	39.00
ภาคใต้ฝั่งตะวันตก	ค.บางใหญ่	X.191 ร.ร.สตรีภูเก็ต อ.เมือง จ.ภูเก็ต	4.91	42.00	1.70	1.90
	คลองุดสน	X.239 บ้านฉลุงเหนือ อ.เมือง จ.สตูล	16.20	79.00	13.68	4.40
	คลองละงู	X.150 บ้านท่าเคียน อ.ละงู จ.สตูล	12.86	310.00	6.01	13.20
ภาคใต้ฝั่งตะวันออก	ค.ท่าดี	X.203 บ้านนาป่า อ.เมือง จ.นครศรีธรรมราช	10.80	56.00	8.00	2.00
	คลองกลาย	X.149 บ้านหัวนา อ.นบพิตำ จ.นครศรีธรรมราช	33.96	1,500.00	29.21	43.80
	คลองชุมพร	X.53A บ้านวังไฟ อ.เมือง จ.ชุมพร	9.34	163.00	2.20	1.30
	ท่าตะเภา	X.158 ที่สะพานบ้านวังครก อ.ท่าแซะ จ.ชุมพร	11.59	660.00	3.51	19.50
		X.180 ที่สะพานเทศบาล 2 อ.เมือง จ.ชุมพร	3.80	262.00	0.50	13.00
	สายบุรี	X.184 บ้านซากอ อ.ศรีสาคร จ.นราธิวาส	33.00	1,975.00	23.63	31.90
มุล	มุล	M.6A บ้านสตึก อ.สตึก จ.บุรีรัมย์	5.40	303.00	1.53	8.60
	ลำซี้	M.26A ละลูน อ.กระสัง จ.บุรีรัมย์	6.90	77.00	1.54	0.50
	ลำตะคอง	M.89 สะพานอาคารเข็ญ อ.ปากช่อง จ.นครราชสีมา	7.30	209.00	1.87	8.80
	ลำปลายมาศ	M.185 บ้านไผ่น้อย อ.ลำปลายมาศ จ.บุรีรัมย์	7.10	142.00	5.75	4.50
	ลำพระเพลิง	M.145 บ้านวังกะโล้ อ.ปากช่อง จ.นครราชสีมา	7.45	157.00	3.24	0.10
	ลำเซบาย	M.179 บ้านท่าวาริ อ.เขื่องใน จ.อุบลราชธานี	9.70	760.00	2.23	0.00
	ห้วยขยุง	M.176 บ้านโนนศรีโคล อ.กันทรารมย์ จ.ศรีสะเกษ	9.30	268.00	0.46	0.40
	ห้วยทับทัน	M.42 บ้านห้วยทับทัน อ.ห้วยทับทัน จ.ศรีสะเกษ	8.00	131.00	2.10	0.00
	ห้วยละโอ่ง	M.155 บ้านนาฝื่อ อ.เมือง จ.อำนาจเจริญ	5.80	300.00	0.50	0.20
ยม	ยม	Y.14 บ้านดอนระเบียง อ.ศรีสีชนาลัย จ.สุโขทัย	12.00	2,568.00	2.70	188.00
		Y.1C ที่สะพานบ้านน้ำโค้ง อ.เมือง จ.แพร่	8.20	1,000.00	2.55	5.90
		Y.3A บ้านวังไม้ขอน อ.สวรรคโลก จ.สุโขทัย	10.15	1,225.00	2.00	119.00
		Y.14 บ้านดอนระเบียง อ.ศรีสีชนาลัย จ.สุโขทัย	12.00	2,568.00	2.70	188.00
สาละวิน	ปาย	Sw.5A บ้านท่าโป่งแดง อ.เมือง จ.แม่ฮ่องสอน	5.00	700.00	0.18	49.00
อิง	อิง	I.17 บ้านจดีงาม อ.เมือง จ.พะเยา	3.50	120.00	0.90	11.00

เจ้าพระยา	คลองโพธิ์	Ct.7 บ้านใหม่คลองเจริญ อ.กิ่งอ.แม่เป็น จ.นครสวรรค์	104.88	170.00	102.18	7.70
	ห้วยขุนแก้ว	C.30 บ้านสมอทอง อ.ห้วยคต จ. อุทัยธานี	110.12	1,200.00	102.13	2.10
	ห้วยทับ เสลา	Ct.9 บ้านบึงอ้ายเจียม อ.ลานสัก จ. อุทัยธานี	127.47	280.00	123.43	0.80
เพชรบุรี	ค.ทับสะแก	Gt.9 บ้านกลาง อ.ทับสะแก จ.ประจวบฯ	3.85	70.00	0.43	0.10
แม่กลอง	ลำตะเพิน	K.12 บ้านทุ่งนางนาก อ.เมือง จ. กาญจนบุรี	6.10	166.00	0.55	-1.00
	ลำภาชี	K.17 บ้านบ่อ อ.สวนผึ้ง จ.ราชบุรี	5.90	550.00	0.49	9.80
โขง	แม่น้ำเลย	Kh.58A บ้านฟากเลย อ.เมือง จ.เลย	8.00	500.00	1.83	16.60