

## รายงานข้อมูลน้ำรายสัปดาห์ ครั้งที่ 17/2555 (ระหว่างวันที่ 18-24 มี.ค. 55)

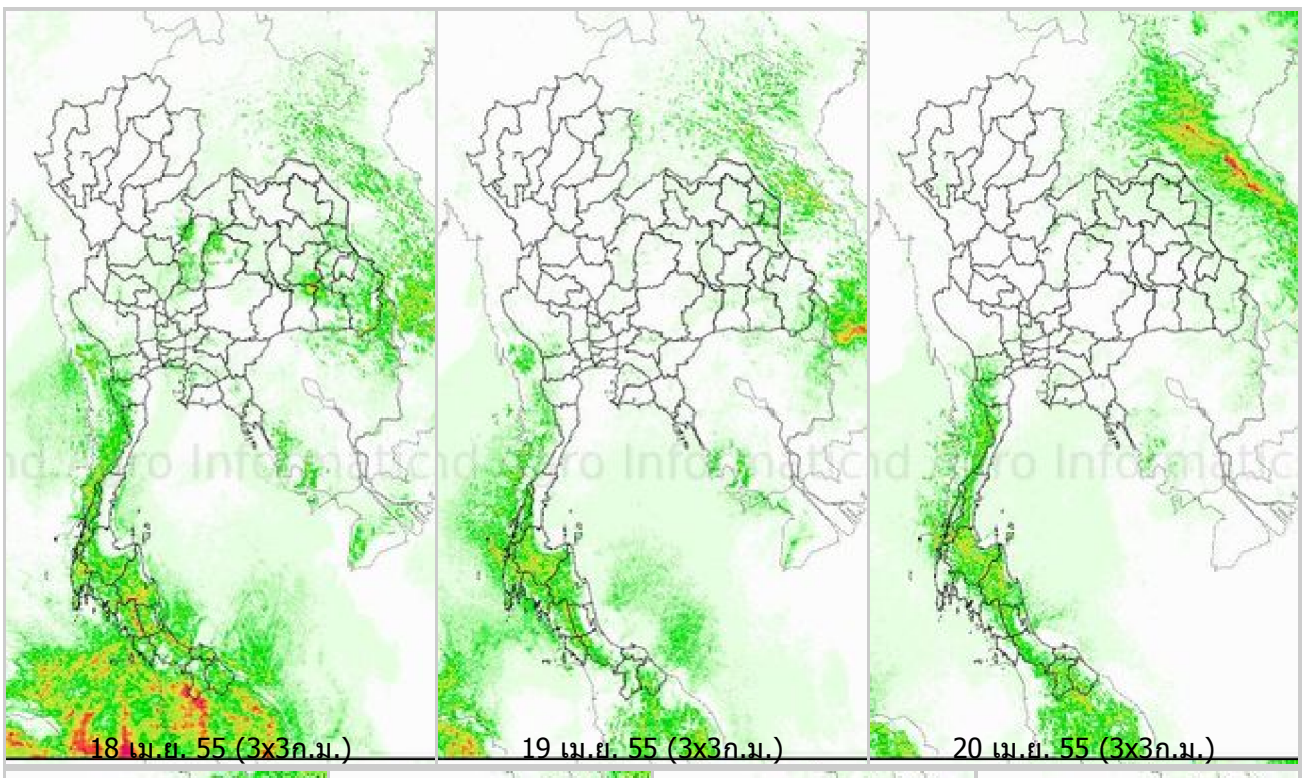
### สรุปข้อมูลน้ำรายสัปดาห์

1. สัปดาห์นี้ภาคเหนือ ภาคกลาง และภาคตะวันออกเฉียงเหนือมีฝนตกหนักที่จังหวัดสกลนคร สำหรับภาคใต้มีฝนตกหนักในหลายพื้นที่ โดยเฉพาะฝั่งตะวันตกของภาค เป็นต้น จากการตรวจวัดปริมาณฝนสะสม 7 วัน ของสถานีตรวจอากาศกรมอุตุนิยมวิทยา พบว่าปริมาณฝนสะสมสูงสุดอยู่ที่สถานีตะกั่วป่า สกลนคร และยะลา สกษ. โดยวัดปริมาณฝนได้ 212.6 169.2 และ 161.0 มิลลิเมตร ตามลำดับ
2. อุณหภูมิพื้นผิวน้ำทะเลทั้งฝั่งอ่าวไทยและฝั่งอันดามันอยู่ที่ประมาณ 28-30 องศาเซลเซียส โดยภาพรวมอุณหภูมิฝั่งอ่าวไทยต่ำกว่าฝั่งอันดามันเล็กน้อย ด้านความสูงของคลื่นทั้งสองฝั่งอยู่ที่ประมาณ 1 เมตร
3. รายงานข้อมูลน้ำในเขื่อนจากกรมชลประทาน ณ วันที่ 23 เม.ย. 55 พบว่าในช่วงหนึ่งสัปดาห์ที่ผ่านมาปริมาณน้ำเก็บกักทั่วประเทศ อยู่ที่ 40,664 ล้านลูกบาศก์เมตร ซึ่งลดลงจากสัปดาห์ที่แล้ว ( 16 เม.ย. 55 ) 1,180 ล้านลูกบาศก์เมตร โดยเขื่อนที่ยังคงมีปริมาณน้ำกักเก็บมากกว่า 80% ได้แก่ เขื่อนบางลาง (82%) เขื่อนที่มีปริมาณน้ำกักเก็บต่ำกว่า 30% ได้แก่ เขื่อนแควน้อย(28%) เขื่อนจุฬาภรณ์(29%) เขื่อนห้วยหลวง(18%) เขื่อนป่าสักฯ(29%) เขื่อนทับเสลา(27%) เขื่อนคลองท่าด่าน(17%) เขื่อนปราณบุรี(25%) ด้านเขื่อนภูมิพลและเขื่อนสิริกิติ์ มีปริมาณน้ำกักเก็บคงเหลือ 52% และ 54% ตามลำดับ

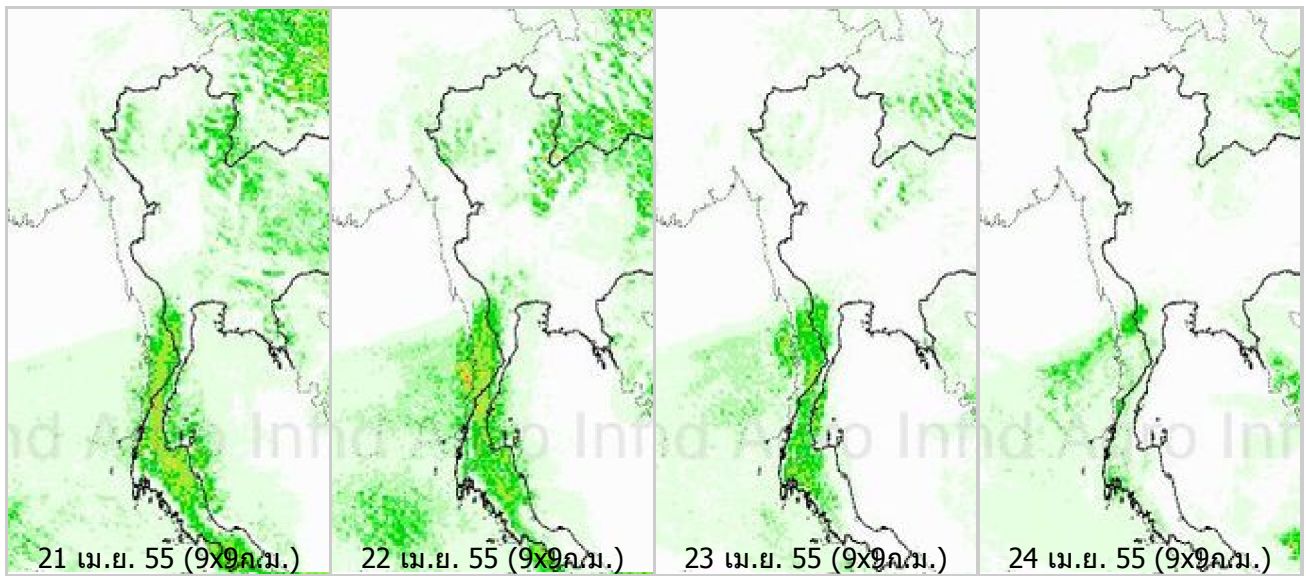
### แผนภาพคาดการณ์ปริมาณฝนรายวันล่วงหน้า 7 วัน ความละเอียด 3x3 กิโลเมตร และ 9x9 จากแบบจำลองสภาพอากาศ(WRF Model) คาดการณ์เมื่อวันที่ 14 มี.ค. 55

จากแผนภาพคาดการณ์ปริมาณฝนสะสมรายวันล่วงหน้า 7 วัน ความละเอียด 3x3 กิโลเมตร และ 9x9 กิโลเมตร จากแบบจำลองสภาพอากาศ WRF โดยคาดการณ์เมื่อวันที่ 18 เม.ย. 55 ผลลัพธ์ที่ได้คือ ภาคเหนือมีฝนตกเล็กน้อยในช่วงกลางสัปดาห์ ภาคตะวันออกเฉียงเหนือ ภาคกลาง และภาคตะวันออกเฉียงเหนือกระจายในหลายพื้นที่เกือบตลอดสัปดาห์ สำหรับภาคใต้มีฝนตกปานกลางถึงตกหนักตั้งแต่ช่วงต้นสัปดาห์ไปถึงกลางสัปดาห์

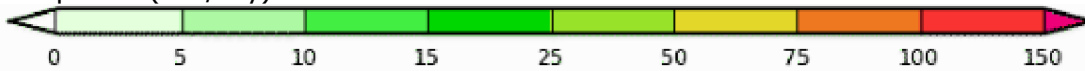
โดยผลลัพธ์ที่ได้จากแบบจำลองมีความสอดคล้องใกล้เคียงกับเหตุการณ์ที่เกิดขึ้นจริง เมื่อเปรียบเทียบกับภาพเรดาร์ตรวจอากาศของกรมอุตุนิยมวิทยา แผนภาพแสดงปริมาณฝนสะสมของสถาบันวิจัยทหารเรืออเมริกา และแผนภาพแสดงปริมาณฝนสะสมของ NASA



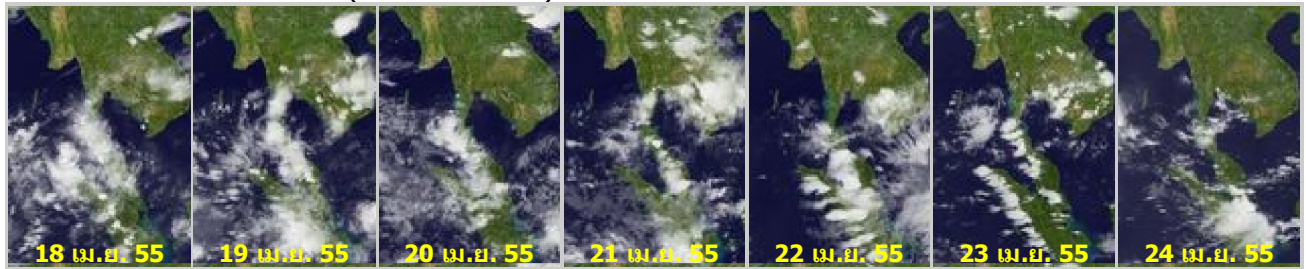




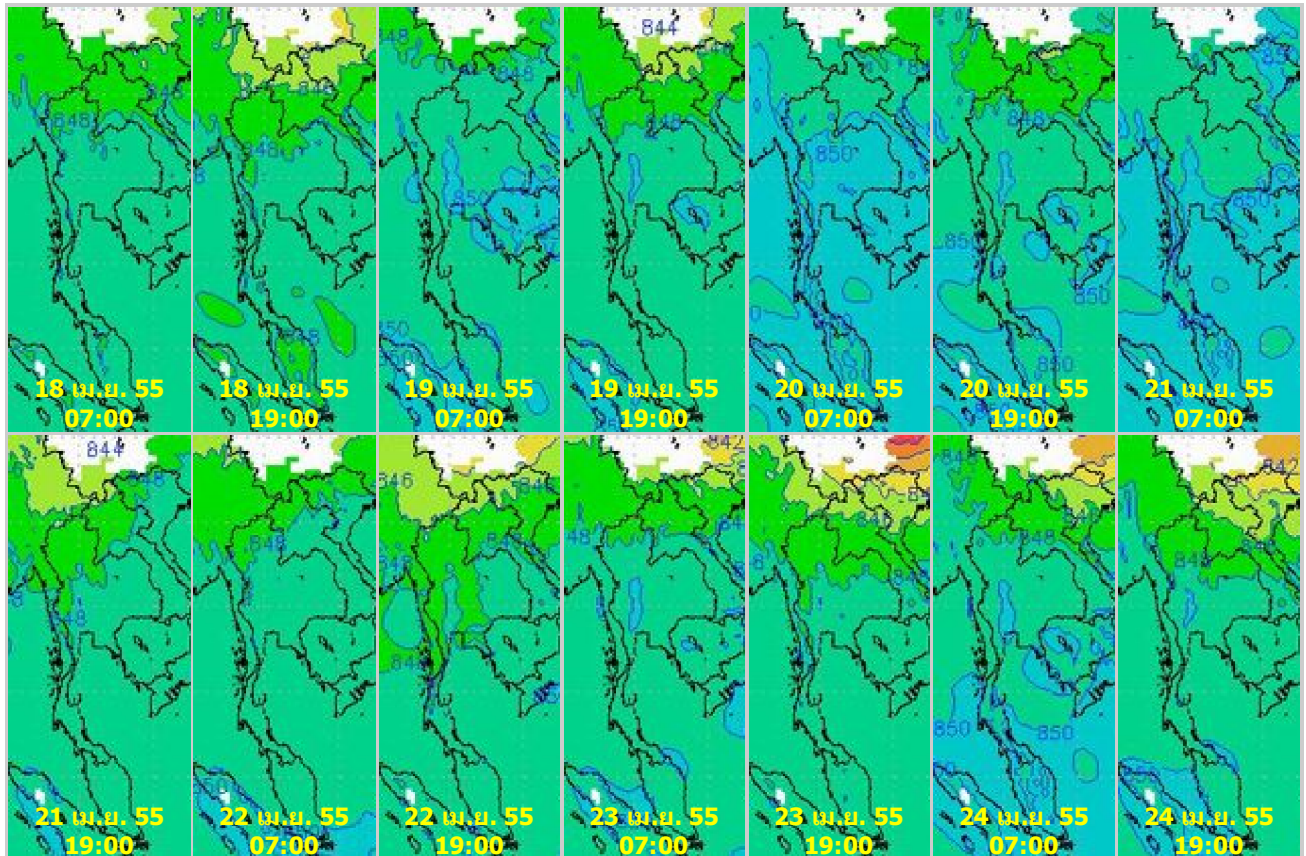
Precipitation(mm/day)



ภาพถ่ายดาวเทียม Goes-9 (18 - 24 มี.ค. 55)



จากภาพถ่ายดาวเทียม Goes-9 พบว่า กลุ่มเมฆปกคลุมภาคตะวันออกเฉียงเหนือ ภาคกลาง และภาคตะวันออกในช่วงกลางสัปดาห์ สำหรับภาคใต้มีกลุ่มเมฆปกคลุมหนาแน่นตลอดทั้งสัปดาห์ ส่งผลให้มีฝนตกในพื้นที่ดังกล่าว  
แผนที่อากาศที่ระดับ 1.5 กิโลเมตร เหนือระดับน้ำทะเล จากแบบจำลองสภาพอากาศ WRF

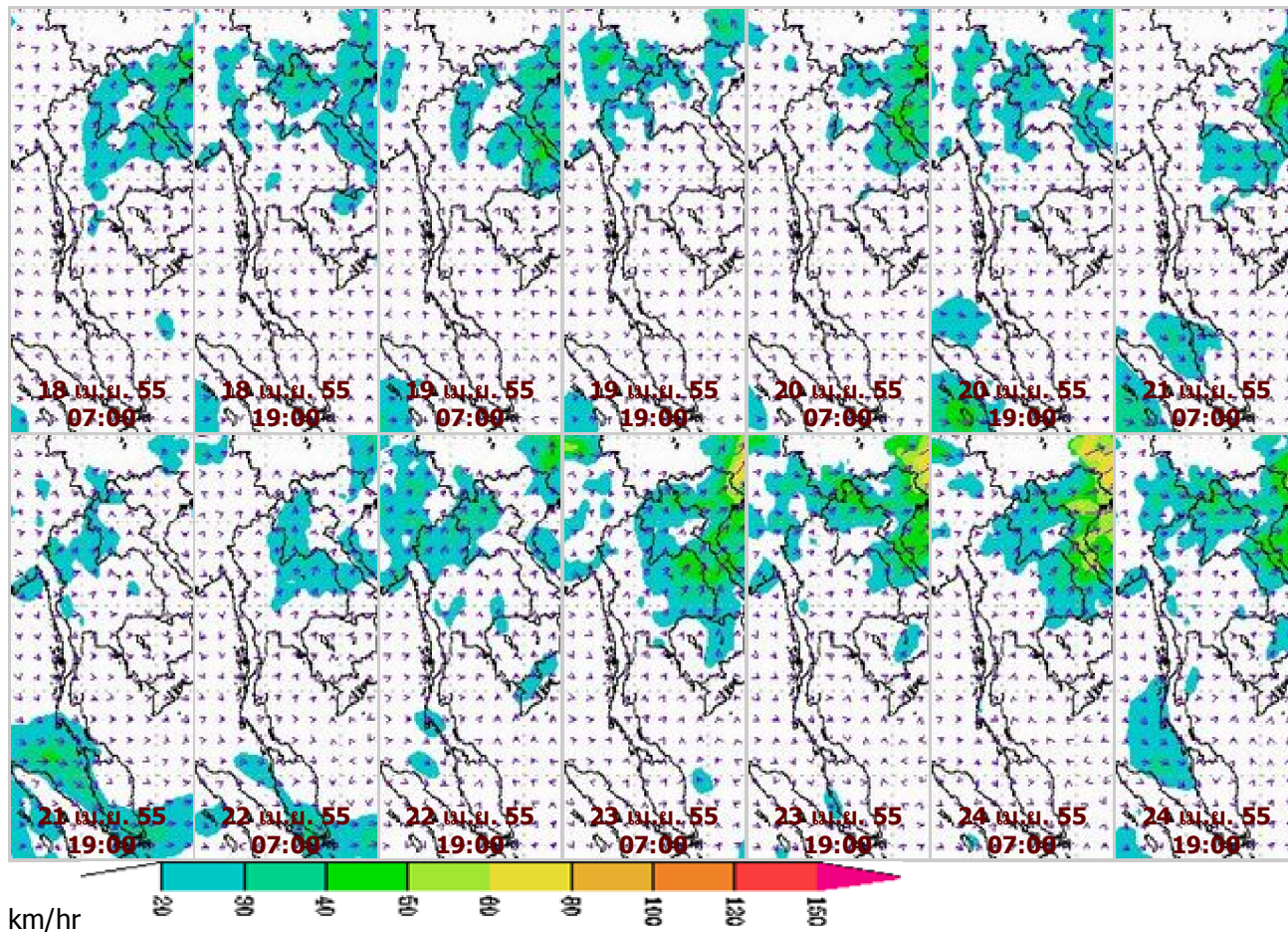






จากภาพแผนที่อากาศที่ระดับ 1.5 กิโลเมตร เหนือระดับน้ำทะเล พบว่าสปีดार्ชนีความกดอากาศสูงเข้าปกคลุมประเทศไทยในช่วงกลางสปีดार्ชนี โดยมีค่าความกดอากาศอยู่ที่ประมาณ 848-850 hPa และได้อ่อนกำลังลงในช่วงปลายสปีดार्ชนี โดยค่าความกดอากาศลดลงอยู่ที่ประมาณ 846-848 hPa

**แผนที่ความเร็วลม 1.5 กิโลเมตร เหนือระดับน้ำทะเล จากแบบจำลองสภาพอากาศ WRF**



จากภาพแผนที่ความเร็วลมในระดับ 1.5 กิโลเมตร เหนือระดับน้ำทะเล พบว่าสปีดार्ชนี ค่าความเร็วลมสูงสุดเพียงแค่ 20-30 กิโลเมตรต่อชั่วโมงในบริเวณภาคเหนือและภาคตะวันออกเฉียงเหนือ

**เครือข่ายภาพเรดาร์กรมอุตุนิยมวิทยา**

เรดาร์พิษณุโลก



เรดาร์เพชรบูรณ์

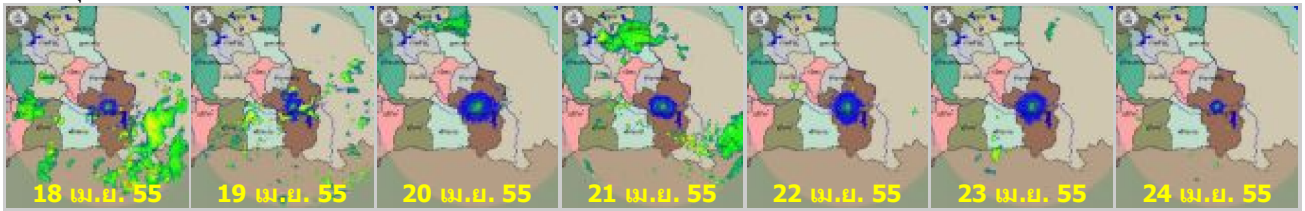




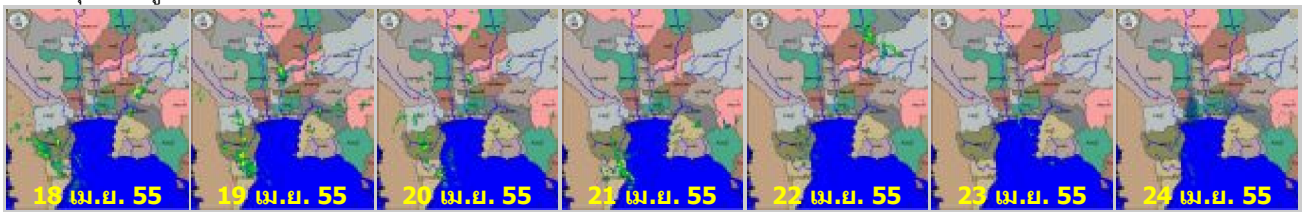
**เรดาร์ขอนแก่น**



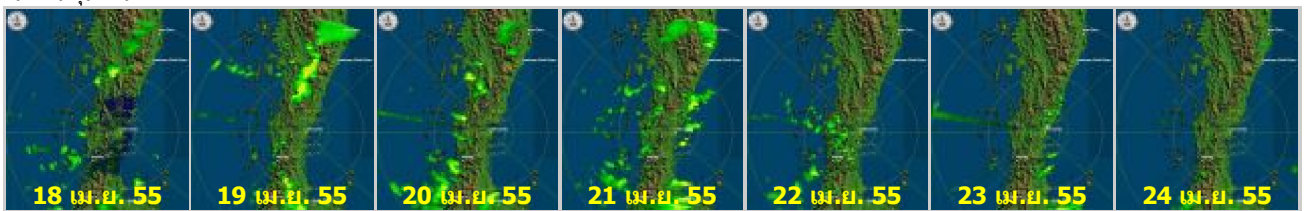
**เรดาร์อุบลราชธานี**



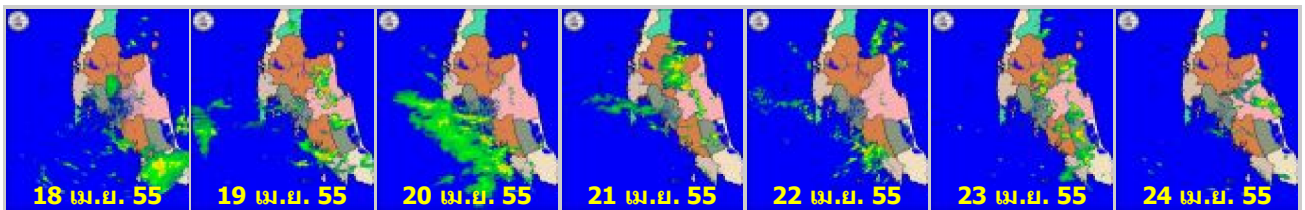
**เรดาร์สุพรรณภูมิ**



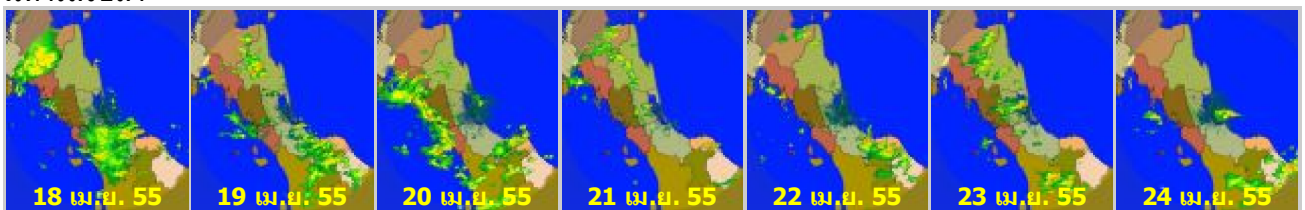
**เรดาร์ชุมพร**



**เรดาร์กระบี่**

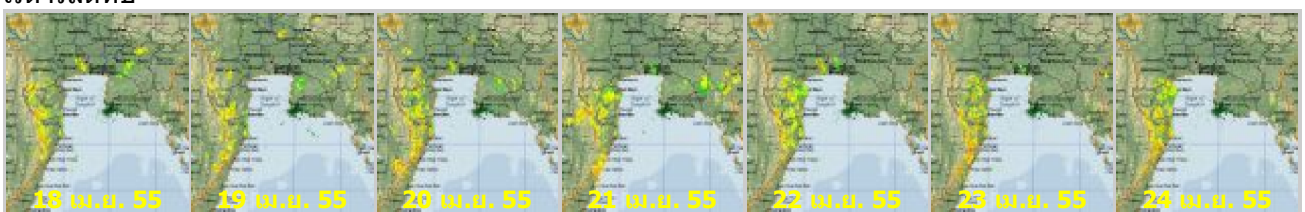


**เรดาร์สงขลา**



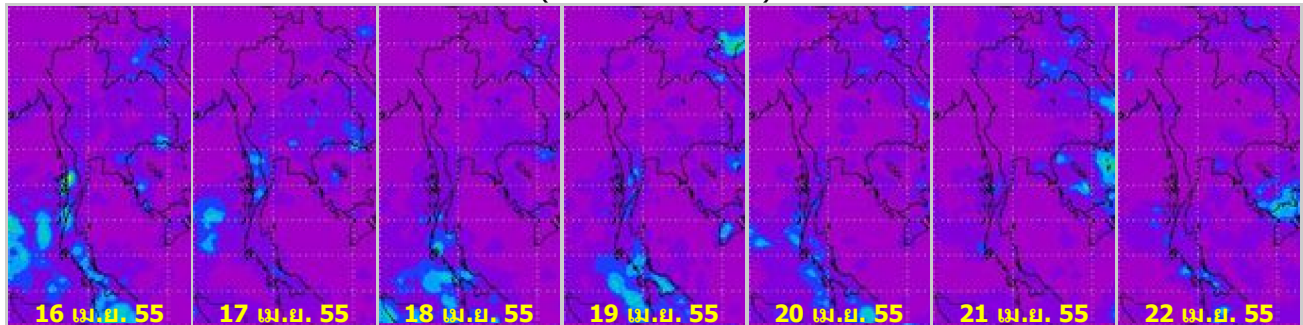
**เครือข่ายภาพเรดาร์สำนักงานฝนหลวงและการบินเกษตร**

**เรดาร์ลัดทึบ**

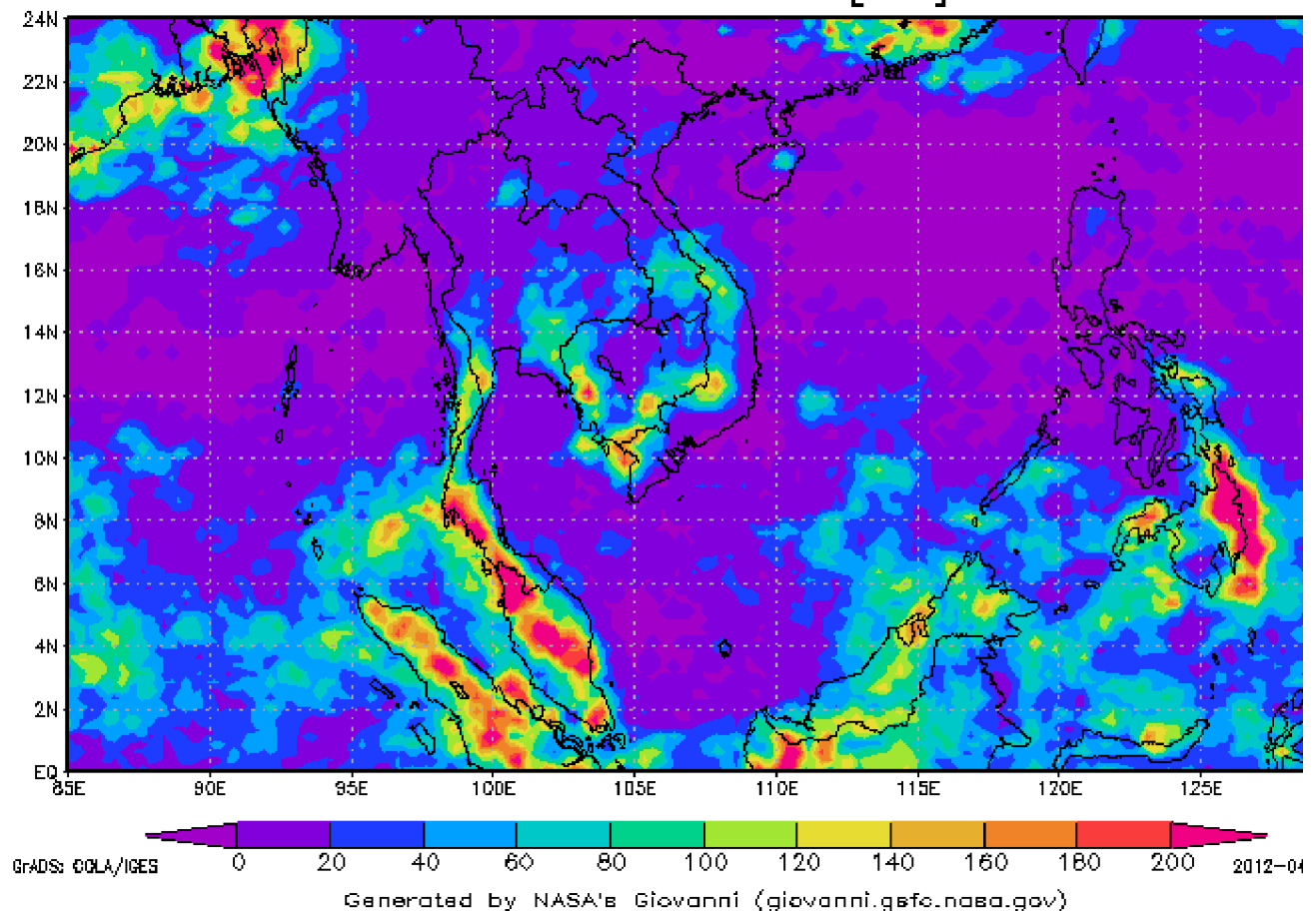


ข้อมูลจากเครือข่ายภาพเรดาร์กรมอุตุนิยมวิทยาและเรดาร์สำนักฝนหลวงและการบินเกษตร พบว่าสัปดาห์นี้มีฝนตกกระจายตัวในทุกภูมิภาคของประเทศ โดยภาคเหนือ ภาคตะวันออกเฉียงเหนือ ภาคกลาง และภาคตะวันออกมีฝนตกกระจายเป็นแห่งๆ สำหรับภาคใต้มีฝนตกหนาแน่นในบางพื้นที่

**แผนภาพแสดงปริมาณฝนสะสมจาก NASA ( 16 - 22 เม.ย. 55 )**

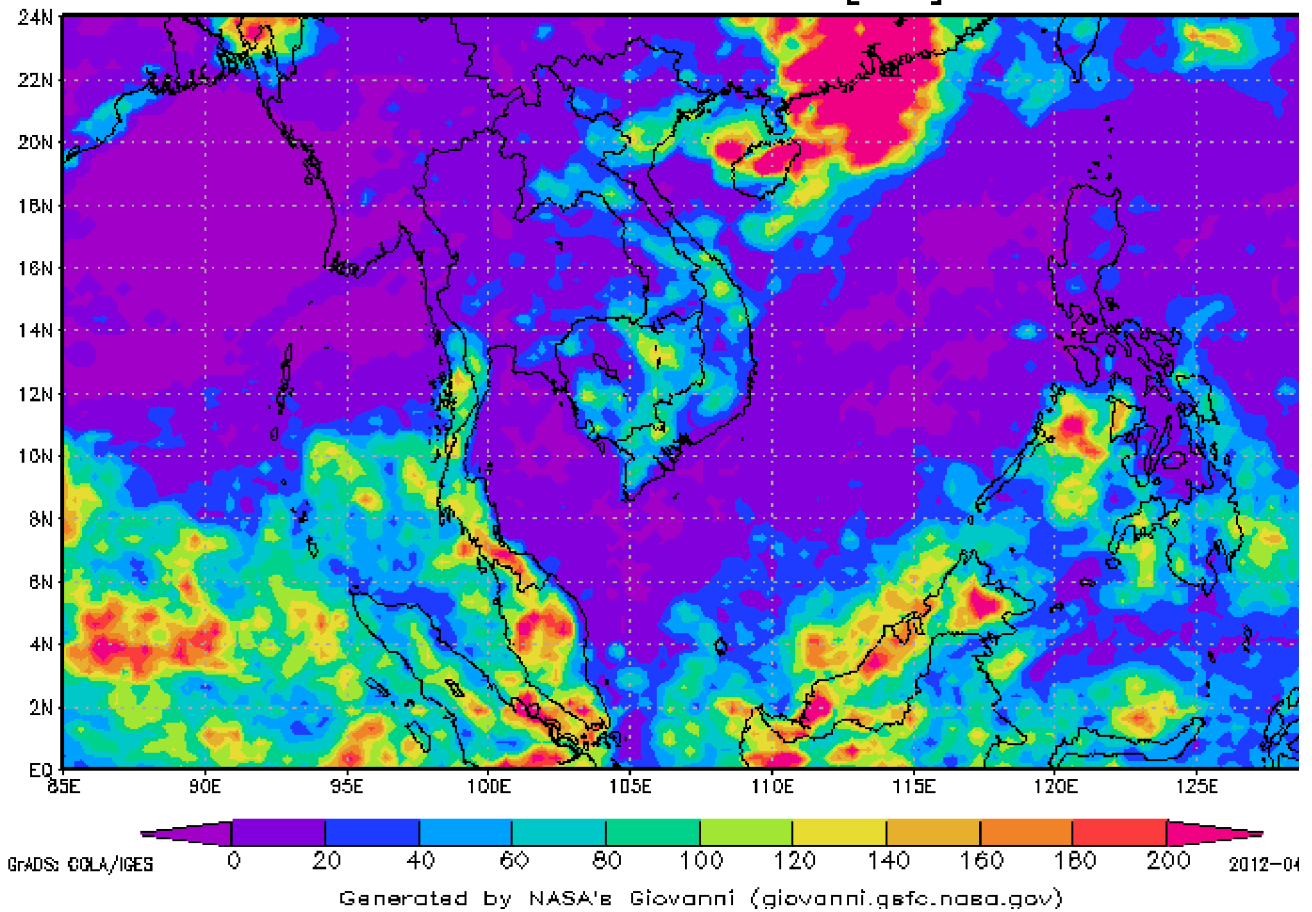


**3-hourly TMPA-RT 00Z09Apr2012-00Z16Apr2012  
Accumulated Rainfall [mm]**





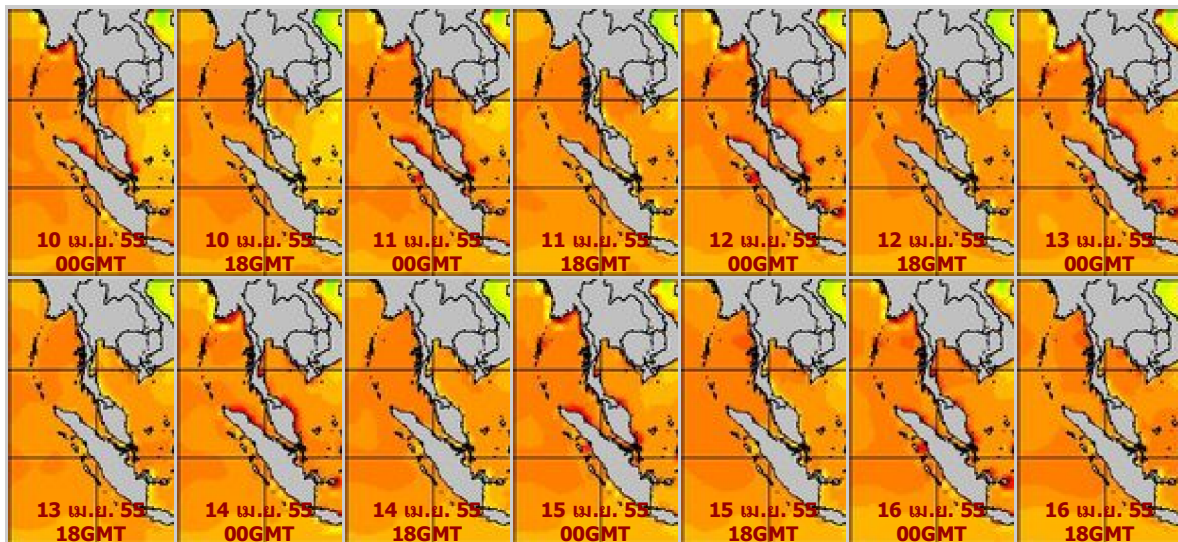
3-hourly TMPA-RT 00Z16Apr2012-00Z23Apr2012  
Accumulated Rainfall [mm]



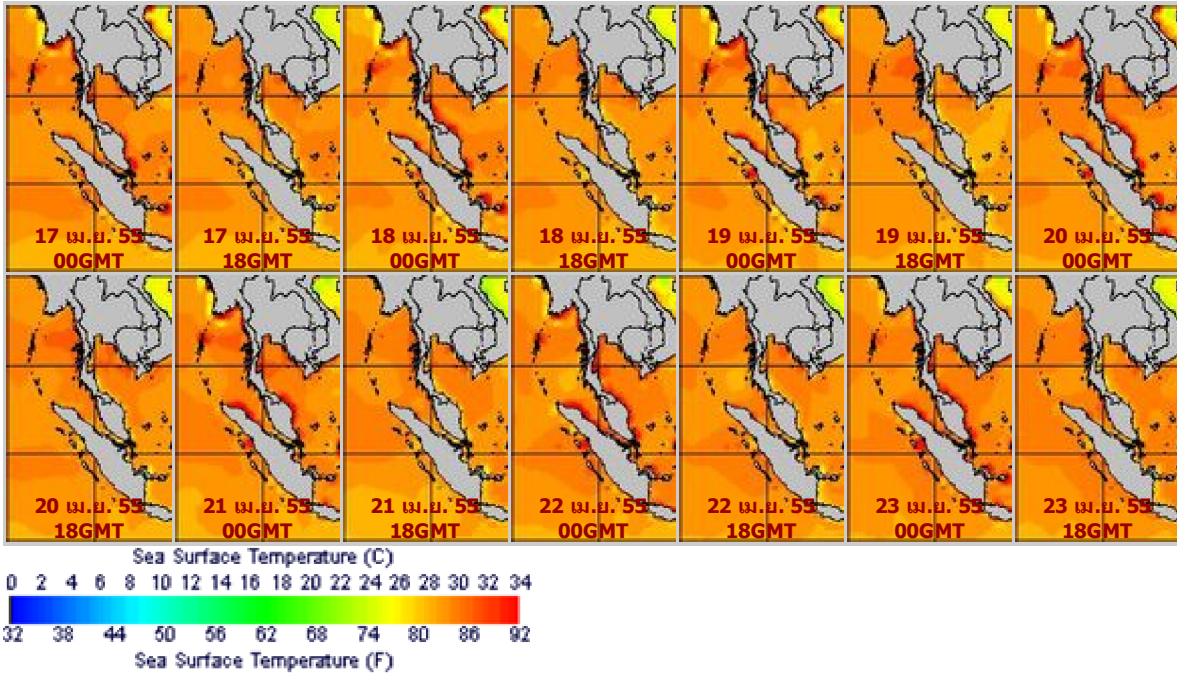
จากแผนภาพแสดงปริมาณฝนสะสมของ NASA พบว่าสัปดาห์นี้บริเวณภาคเหนือ ภาคตะวันออกเฉียงเหนือ ภาคกลาง และภาคตะวันออกมีปริมาณฝนลดลง สำหรับภาคใต้ถึงแม้ว่าจะมีปริมาณฝนลดลงจากสัปดาห์ก่อน แต่ยังคงมีฝนตกหนาแน่นในบางพื้นที่ โดยเฉพาะฝั่งตะวันตกของภาค

แผนภาพแสดงอุณหภูมิพื้นผิวน้ำทะเล ( 17 เม.ย. - 23 เม.ย. 55 วันละ 2 ภาพ 06GMT และ 18GMT)

สัปดาห์ก่อนหน้า

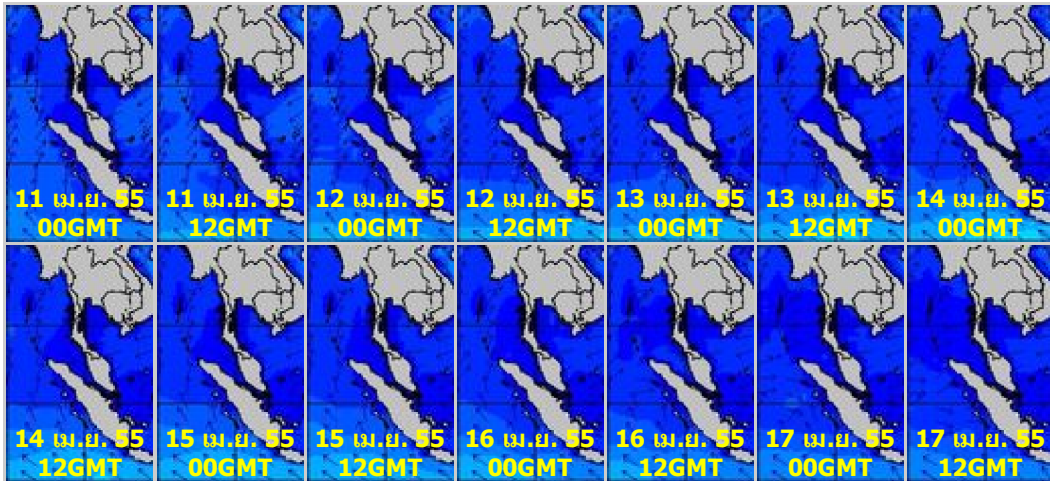


**สัปดาห์นี้**

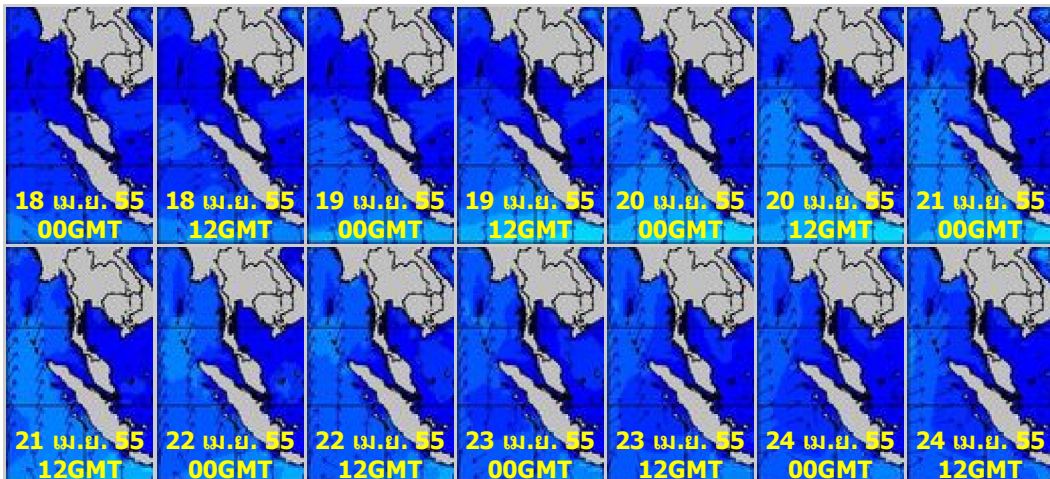


จากแผนภาพแสดงอุณหภูมิพื้นผิวน้ำทะเลฝั่งอ่าวไทยและฝั่งอันดามัน พบว่าอุณหภูมิทั้งสองฝั่งอยู่ที่ประมาณ 28-30 องศาเซลเซียส โดยภาพรวมอุณหภูมิฝั่งอ่าวไทยต่ำกว่าฝั่งอันดามันเล็กน้อย

**แผนภาพแสดงความสูงของคลื่น ( 18 - 24 เม.ย. 55 วันละ 2 ภาพ 00GMT และ 12GMT)  
สัปดาห์ก่อนหน้า**



**สัปดาห์นี้**







แผนภาพแสดงความสูงของคลื่นบริเวณฝั่งอ่าวไทยและอันดามัน พบว่าความสูงของคลื่นทั้งสองฝั่งอยู่ที่ประมาณ 1 เมตร

## ปริมาณฝน

สัปดาห์นี้ภาคเหนือ ภาคกลาง และภาคตะวันออกมีฝนตกเล็กน้อยในบางพื้นที่ ภาคตะวันออกเฉียงเหนือมีฝนตกหนักที่จังหวัดสกลนคร สำหรับภาคใต้มีฝนตกหนักในหลายพื้นที่ โดยเฉพาะฝั่งตะวันตกของภาค เป็นต้น จากการตรวจวัดปริมาณฝนสะสม 7 วัน ของสถานีตรวจอากาศกรมอุตุนิยมวิทยา พบว่าปริมาณฝนสะสมสูงสุดอยู่ที่สถานีตะกั่วป่า สกลนคร และยะลา สกษ. โดยวัดปริมาณฝนได้ 212.6 169.2 และ 161.0 มิลลิเมตร ตามลำดับ

สถานี	ปริมาณฝนสะสมตั้งแต่ต้นปี(มม.)		เพิ่มขึ้น(มม.)
	16/04/55	23/04/55	
ตะกั่วป่า	676	888.6	212.6
สกลนคร	280.9	450.1	169.2
ยะลา สกษ.	474.1	635.1	161.0
สกลนคร สกษ.	269.7	418.9	149.2
พระแสง สอท.	640.3	778.5	138.2
ฉวาง	297.5	425.7	128.2
คองหษ์ สกษ.	622.3	728.8	106.5
ภูเก็ต (ศูนย์ฯ)	647.5	746.6	99.1
ภูเก็ต	389.8	484.8	95.0
สตูล	747.4	836.1	88.7
เกาะลันตา	436.8	523	86.2
ตรัง	462.1	542.8	80.7
ปัตตานี	537.5	601.5	64.0
พลับ สกษ.	367.8	430.7	62.9
ระนอง	648.1	709.7	61.6
หาดใหญ่	450.9	509.3	58.4
พัทลุง สกษ.	623.8	674.2	50.4
นครศรีธรรมราช สกษ.	971.2	1012.6	41.4
หนองคาย	199.9	237.4	37.5
สุราษฎร์ธานี สกษ.	610.5	647.6	37.1
วิเชียรบุรี	136.6	172.1	35.5
กรุงเทพฯ บางนา สกษ.	112.9	147.6	34.7
มหาสารคาม	158.3	192.3	34.0
สะเดา	542.7	575.4	32.7



อุบลราชธานี (ศูนย์ฯ)	54.2	86	31.8
นครพนม	173.5	205	31.5
สุราษฎร์ธานี	491.7	522.2	30.5
นครพนม สกษ.	143.4	173.5	30.1
บุรีรัมย์	118.6	147.8	29.2
กระบี่	813.8	842	28.2
ดอยอ่างขาง	130.5	157.5	27.0
เชียงราย สกษ.	151.4	177.1	25.7
เกาะสมุย	442.2	467.6	25.4
นครราชสีมา	235.7	257.8	22.1
จันทบุรี	284.7	305.2	20.5
ขอนแก่น	143.3	163.4	20.1
ลพบุรี	90.6	109.9	19.3
สวี สกษ.	410.5	426.2	15.7
น่าน สกษ.	222.9	237	14.1
แม่ฮ่องสอน	100	113.7	13.7
กรุงเทพมหานคร	170.4	183	12.6
น่าน	301.7	313.9	12.2
น่านรอง	81.6	92.8	11.2
สระแก้ว	159.3	169.9	10.6
อรัญประเทศ	54.5	65	10.5
ศรีสะเกษ	84.6	94.8	10.2

### ปริมาณน้ำในอ่างเก็บน้ำ

รายงานข้อมูลน้ำในเขื่อนจากกรมชลประทาน ณ วันที่ 23 เม.ย. 55 พบว่าในช่วงหนึ่งสัปดาห์ที่ผ่านมาปริมาณน้ำเก็บกักทั่วประเทศ อยู่ที่ 40,664 ล้านลูกบาศก์เมตร ซึ่งลดลงจากสัปดาห์ที่แล้ว ( 16 เม.ย. 55 ) 1,180 ล้านลูกบาศก์เมตร โดยเขื่อนที่ยังคงมีปริมาณน้ำกักเก็บมากกว่า 80% ได้แก่ เขื่อนบางลาง (82%) เขื่อนที่มีปริมาณน้ำกักเก็บต่ำกว่า 30% ได้แก่ เขื่อนแควน้อย(28%) เขื่อนจุฬาภรณ์(29%) เขื่อนห้วยหลวง(18%) เขื่อนป่าสักฯ(29%) เขื่อนทับเสลา(27%) เขื่อนคลองท่าด่าน(17%) เขื่อนปราณบุรี(25%) ด้านเขื่อนภูมิพลและเขื่อนสิริกิติ์ มีปริมาณน้ำกักเก็บคงเหลือ 52% และ 54% ตามลำดับ

อ่างเก็บน้ำ	2012-04-16		2012-04-23		เพิ่มขึ้น/ลดลง	
	ปริมาณน้ำ (ล้าน ลบ.ม.)	% เทียบกับ รนค.	ปริมาณน้ำ (ล้าน ลบ.ม.)	% เทียบกับ รนค.	ปริมาณน้ำ (ล้าน ลบ.ม.)	% เทียบกับ รนค.
<b>ภาคเหนือ</b>						
ภูมิพล (2)	7,298	<b>54</b>	6,987	<b>52</b>	-311	-2.31
สิริกิติ์ (2)	5,271	<b>55</b>	5,089	<b>54</b>	-182	-1.91
แม่จัด	156	<b>59</b>	145	<b>55</b>	-11	-4.15
กิวลม	68	<b>64</b>	68	<b>64</b>	0	0.00
แม่กวง	127	<b>48</b>	121	<b>46</b>	-6	-2.28
กิวคอหมา	103	<b>61</b>	99	<b>58</b>	-4	-2.35
แควน้อย	266	<b>28</b>	265	<b>28</b>	-1	-0.11

<b>รวมภาคเหนือ</b>	<b>13,289</b>	<b>53</b>	<b>12,774</b>	<b>51</b>	<b>-515</b>	<b>-1.87</b>
<b>ภาคตะวันออกเฉียงเหนือ</b>						
ลำปาง	732	37	720	36	-12	-0.61
ลำตะคอง	168	54	163	52	-5	-1.59
ลำพระเพลิง	44	40	39	35	-5	-4.55
น้ำอูน	277	53	275	53	-2	-0.38
อุบลรัตน์ (2)	998	41	946	39	-52	-2.14
สิรินธร (2)	1,018	52	997	51	-21	-1.07
จุฬารัตน์ (2)	48	29	48	29	0	0.00
ห้วยหลวง	27	20	24	18	-3	-2.22
ลำนางรอง	80	66	79	65	-1	-0.83
มูลบน	78	55	73	52	-5	-3.55
น้ำพung (2)	74	45	70	42	-4	-2.42
ลำแะ	193	70	191	69	-2	-0.73
<b>รวมภาคตะวันออกเฉียงเหนือ</b>	<b>3,737</b>	<b>47</b>	<b>3,625</b>	<b>45</b>	<b>-112</b>	<b>-1.67</b>
<b>ภาคกลาง</b>						
ป่าสัก	252	32	230	29	-22	-2.80
กระเสียว	143	60	141	59	-2	-0.83
ทับเสลา	43	27	43	27	0	0.00
<b>รวมภาคกลาง</b>	<b>438</b>	<b>40</b>	<b>414</b>	<b>38</b>	<b>-24</b>	<b>-1.21</b>
<b>ภาคตะวันตก</b>						
ศรีนครินทร์ (2)	13,454	76	13,289	75	-165	-0.93
วชิราลงกรณ (2)	5,002	56	4,744	54	-258	-2.91
<b>รวมภาคตะวันตก</b>	<b>18,456</b>	<b>66</b>	<b>18,033</b>	<b>65</b>	<b>-423</b>	<b>-1.92</b>
<b>ภาคตะวันออก</b>						
บางพระ	80	68	79	68	-1	-0.85
หนองปลาไหล	98	60	93	57	-5	-3.05
คลองสียัด	153	36	147	35	-6	-1.43
คลองท่าด่าน	48	21	37	17	-11	-4.91
ประแสร์	123	50	119	48	-4	-1.61
<b>รวมภาคตะวันออก</b>	<b>502</b>	<b>47</b>	<b>475</b>	<b>45</b>	<b>-27</b>	<b>-2.37</b>
<b>ภาคใต้</b>						
แก่งกระจาน	271	38	258	36	-13	-1.83
ปราณบุรี	86	25	86	25	0	0.00
รัชชประภา (2)	3,894	69	3,805	67	-89	-1.58
บางลา (2)	1,171	81	1,194	82	23	1.58
<b>รวมภาคใต้</b>	<b>5,422</b>	<b>53</b>	<b>5,343</b>	<b>53</b>	<b>-79</b>	<b>-0.46</b>
<b>รวมทั้งประเทศ</b>	<b>41,844</b>	<b>49</b>	<b>40,664</b>	<b>48</b>	<b>-1,180</b>	<b>-1.65</b>

### ระดับน้ำท่า

จากรายงานการตรวจวัดระดับน้ำของสถานีวัดน้ำท่ากรมชลประทาน วันที่ 23 เม.ย. 55 ณ เวลา 06.00 น. สถานีที่มีปริมาณน้ำอยู่ในเกณฑ์น้อยวิกฤติ แสดงตามตารางด้านล่าง

ลุ่มน้ำ	แม่น้ำ	สถานีสำรวจปริมาณน้ำ	ข้อมูลสถิติ		ข้อมูลวันที่ 2012-04-23 เวลา 06.00น.		
			ระดับตลิ่ง (ม.)	ความจุ(ลบ.ม./ไร่)	ระดับน้ำ(ม.)	ปริมาณน้ำ(ลบ.ม./ไร่)	
กก	แม่ลาว	G.10 บ้านหนองผ่า อ.แม่สรวย จ.เชียงราย	3.50	260.00	0.36	9.90	
		G.8 บ้านต้นยาง อ.แม่ลาว จ.เชียงราย	4.00	310.00	0.03	2.60	
ชายฝั่งทะเลตะวันออก	ค.หินดาด	Z.21 บ้านโป่งน้ำร้อน อ.มะขาม จ.จันทบุรี	7.49	263.00	0.63	1.10	
		คลองพญาธิ์	Z.14 บ้านฉม้น อ.มะขาม จ.จันทบุรี	7.95	174.00	1.16	4.10
		คลองใหญ่	Z.10 บ้านศรีบัวทอง อ.เขาสมิง จ.ตราด	11.50	507.00	1.79	6.30
		ประแสร์	Z.11 บ้านเขาจิก อ.แก่ง จ.ระยอง	7.27	160.00	1.96	3.80
		แม่กวัง	Z.21 บ้านโป่ง อ.สันกำแพง จ.จันทบุรี	7.49	263.00	0.63	1.10
ชี	แม่น้ำชี	E.23 บ้านค้าย อ.เมือง จ.ชัยภูมิ	9.00	340.00	2.95	1.30	
		E.23 บ้านค้าย อ.เมือง จ.ชัยภูมิ	9.00	340.00	2.95	1.30	
		E.9 บ้านโจด อ.มัญจาคีรี จ.ขอนแก่น	11.00	522.00	1.27	0.40	



		E.9 บ้านโจด อ.มัญจาคีรี จ.ขอนแก่น	11.00	522.00	1.27	0.40
		E.91 บ้านหนองขนวน อ.โกสุมพิสัย จ.มหาสารคาม	11.70	854.00	2.41	40.40
		E.91 บ้านหนองขนวน อ.โกสุมพิสัย จ.มหาสารคาม	11.70	854.00	2.41	40.40
ทะเลสาบสงขลา	ค.นาท่อม	X.170 บ้านลำ อ.กิ่งอ.ศรีนครินทร์ จ.พัทลุง	27.30	1,154.00	20.34	3.10
	คูตะเกา	X.44 บ้านหาดใหญ่ใน อ.หาดใหญ่ จ.สงขลา	7.20	558.00	1.00	44.00
น่าน	น่าน	N.1 หน้าสำนักงานป่าไม้ อ.เมือง จ.น่าน	7.00	1,300.00	-0.05	12.00
		N.12A บ้านบุญภาค อ.ท่าปลา จ.อุตรดิตถ์	12.24	3,043.00	0.80	6.00
		N.5A ที่สะพานเอกาทศรถ อ.เมือง* จ.พิษณุโลก	10.54	1,548.00	1.28	105.60
		N.64 บ้านผาขวาง อ.เมือง จ.น่าน	9.50	1,060.00	0.77	14.00
		N.22 ม.แควน้อย อ.วัดโบสถ์ จ.พิษณุโลก	9.17	803.00	0.07	9.10
ปราจีนบุรี	ค.พระปรัง	Kgt.12 บ้านแก่ง อ.เมือง จ.สระแก้ว	8.57	203.00	2.32	1.20
	คลองยาง	Kgt.14 บ้านทุ่งแฝก อ.นาดี จ.ปราจีนบุรี	7.06	345.00	0.33	0.00
		Kgt.14 บ้านทุ่งแฝก อ.นาดี จ.ปราจีนบุรี	7.06	345.00	0.33	0.00
	ปราจีนบุรี	Kgt.3 บ้านกบินทร์ อ.กบินทร์บุรี จ.ปราจีนบุรี	9.68	525.00	0.10	3.00
	พระสทิง	Kgt.10 บ้านสระขวัญ อ.เมือง จ.สระแก้ว	11.50	314.00	5.60	1.80
	ห้วยโสมง	Kgt.15A บ้านแก่งดินสอ อ.นาดี จ.ปราจีนบุรี	9.07	776.00	2.02	0.00
		Kgt.15A บ้านแก่งดินสอ อ.นาดี จ.ปราจีนบุรี	9.07	776.00	2.02	0.00
ปึง	ทา	P.87 บ้านป่าซาง อ.ป่าซาง จ.ลำพูน	4.10	144.00	0.37	0.00
	น้ำกวาง	P.5 สะพานท่าสิงห์พิทักษ์ อ.เมือง จ.ลำพูน	5.00	140.00	2.74	11.00
	ปึง	P.1 ที่สะพานนวลรัล อ.เมือง จ.เชียงใหม่	3.70	440.00	1.25	16.00
		P.67 บ้านแม่แต อ.สันทราย จ.เชียงใหม่	4.00	420.00	-0.34	10.00
		P.7A ที่สะพานบ้านห้วยยาง อ.เมือง* จ.กำแพงเพชร	5.87	4,035.00	1.15	243.00
	ลี	P.76 บ้านแม่ฮีไฮ อ.ลี จ.ลำพูน	5.40	320.00	0.76	0.50
	แม่วาง	P.82 บ้านสบวิน อ.แม่วาง จ.เชียงใหม่	3.80	120.00	0.88	3.00
		P.84 บ้านพันดอน อ.แม่วาง จ.เชียงใหม่	4.00	60.00	0.44	0.50
		P.81 บ้านโป่ง อ.สันกำแพง จ.เชียงใหม่	5.80	110.00	1.30	4.70
		P.82 บ้านสบวิน อ.แม่วาง จ.เชียงใหม่	3.80	120.00	0.88	3.00
		P.84 บ้านพันดอน อ.แม่วาง จ.เชียงใหม่	4.00	60.00	0.44	0.50
ป่าสัก	ป่าสัก	S.33 บ้านท่าห้วยยาง อ.หล่มเก่า จ.เพชรบูรณ์	8.81	384.00	0.62	2.10
		S.39 บ้านบัวชุม อ.ชัยบาดาล จ.ลพบุรี	52.59	1,230.00	38.06	0.00
		S.4B สะพานพัฒนาภาคเหนือ3 อ.เมือง จ.เพชรบูรณ์	10.10	203.00	3.59	4.90
		S.5 รพ.ป่าจมา อ.พระนครศรีอยุธยา* จ.อยุธยา	4.91	1,455.00	0.57	0.00
		S.9 บ้านป่า อ.แก่งคอย จ.สระบุรี	22.57	1,740.00	9.12	30.00
ภาคใต้ฝั่งตะวันตก	ค.บางใหญ่	X.191 ร.ร.สตรีภูเก็ต อ.เมือง จ.ภูเก็ต	4.91	42.00	1.96	3.80
	คลองตูล	X.239 บ้านฉลุงเหนือ อ.เมือง จ.สตูล	16.20	79.00	13.84	7.30
	คลองละงู	X.150 บ้านท่าเคียน อ.ละงู จ.สตูล	12.86	310.00	5.80	10.00
	ตะกั่วป่า	X.186 บ้านตลาดเก่า อ.ตะกั่วป่า จ.พังงา	3.33	352.00	-0.25	4.50
ภาคใต้ฝั่งตะวันออก	ค.ท่าดี	X.203 บ้านนาป่า อ.เมือง จ.นครศรีธรรมราช	10.80	56.00	8.20	3.50
	คลองชุมพร	X.53A บ้านวังไผ่ อ.เมือง จ.ชุมพร	9.34	163.00	2.20	1.30
	ท่าตะเภา	X.180 ที่สะพานเทศบาล 2 อ.เมือง จ.ชุมพร	3.80	262.00	0.30	7.50
	สายบุรี	X.184 บ้านซากอ อ.ศรีสาคร จ.นราธิวาส	33.00	1,975.00	23.98	56.00
มุล	มุล	M.5 บ้านเมืองคง อ.ราชสีห์ จ.ศรีสะเกษ	8.10	1,085.00	0.25	7.50
	ลำชี	M.26A ละลูน อ.กระสัง จ.บุรีรัมย์	6.90	77.00	1.52	0.50
	ลำตะคอง	M.89 สะพานอาคารเขมร อ.ปากช่อง จ.นครราชสีมา	7.30	209.00	1.35	1.40
	ลำปลาย	M.185 บ้านไผ่น้อย อ.ลำปลายมาศ จ.				

	มาศ	บุรีรัมย์	7.10	142.00	5.78	5.40
	ลำพระเพลิง	M.145 บ้านวังกะโล้ อ.ปากช่อง จ.นครราชสีมา	7.45	157.00	3.50	1.00
	ห้วยทับทัน	M.42 บ้านห้วยทับทัน อ.ห้วยทับทัน จ.ศรีสะเกษ	8.00	131.00	2.16	0.00
	ห้วยสารัญ	M.9 บ้านหนองหญ้าปล้อง อ.เมือง จ.ศรีสะเกษ	9.00	205.00	0.55	0.40
ยม	ยม	Y.1C ที่สะพานบ้านน้ำโค้ง อ.เมือง จ.แพร่	8.20	1,000.00	0.78	3.80
		Y.20 บ้านห้วยสัก อ.สอง จ.แพร่	8.10	1,000.00	0.82	8.50
		Y.33 บ้านคลองตาล อ.ศรีสำโรง จ.สุโขทัย	9.56	842.00	2.36	9.80
		Y.3A บ้านวังไม้ขอน อ.สวรรคโลก จ.สุโขทัย	10.15	1,225.00	-0.17	7.90
		Y.6 บ้านแก่งหลวง อ.ศรีสัชนาลัย จ.สุโขทัย	10.00	2,415.00	0.64	0.00
		Y.14 บ้านดอนระเบียบ อ.ศรีสัชนาลัย จ.สุโขทัย	12.00	2,568.00	0.89	11.60
สาละวิน	ปาย	Sw.5A บ้านท่าโป่งแดง อ.เมือง จ.แม่ฮ่องสอน	5.00	700.00	-0.32	10.00
อิง	อิง	I.17 บ้านจตุรย์งาม อ.เมือง จ.พะเยา	3.50	120.00	0.78	9.30
เจ้าพระยา	คลองโพธิ์	Ct.7 บ้านใหม่คลองเจริญ อ.กิ่งอ.แม่เป็น จ.นครสวรรค์	104.88	170.00	101.21	0.00
	ห้วยขุนแก้ว	C.30 บ้านสมอทอง อ.ห้วยคต จ.อุทัยธานี	110.12	1,200.00	101.57	0.00
	ห้วยทับเสลา	Ct.9 บ้านบึงอ้ายเจียม อ.ลานสัก จ.อุทัยธานี	127.47	280.00	123.43	0.80
เพชรบุรี	ค.ทับสะแก	Gt.9 บ้านกลาง อ.ทับสะแก จ.ประจวบฯ	3.85	70.00	0.42	0.10
แม่กลอง	ลำภาชี	K.17 บ้านบ่อ อ.สวนผึ้ง จ.ราชบุรี	5.90	550.00	0.59	12.30
โขง	แม่น้ำเลย	Kh.58A บ้านฟากเลย อ.เมือง จ.เลย	8.00	500.00	1.16	3.20
		Kh.58A บ้านฟากเลย อ.เมือง จ.เลย	8.00	500.00	1.16	3.20
		Kh.58A บ้านฟากเลย อ.เมือง จ.เลย	8.00	500.00	1.16	3.20