

รายงานข้อมูลน้ำรายสัปดาห์ ครั้งที่ 16/2555 (ระหว่างวันที่ 11-17 เม.ย. 55)

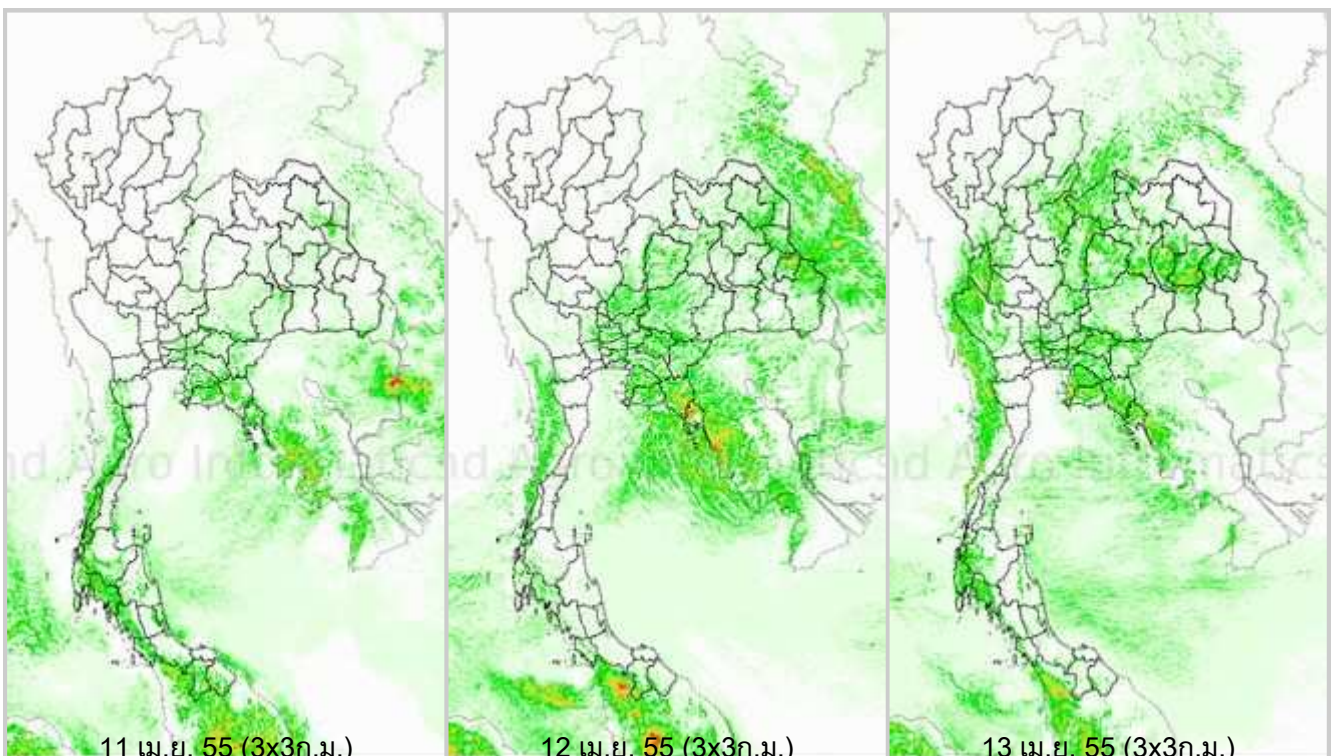
สรุปข้อมูลน้ำรายสัปดาห์

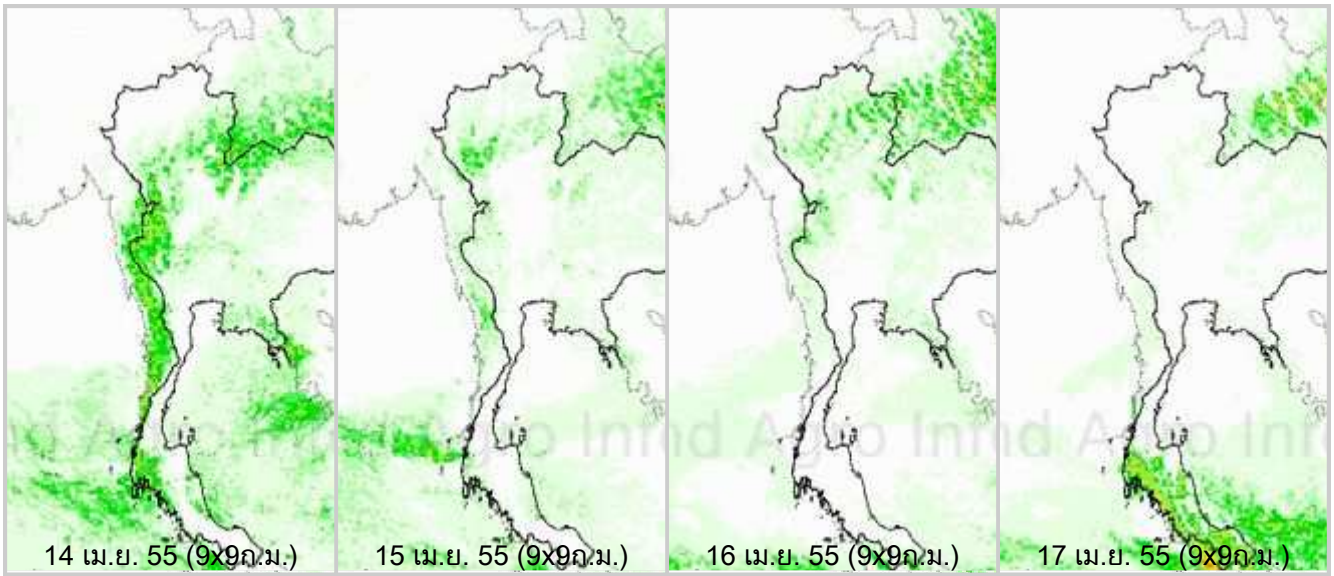
1. สัปดาห์นี้บริเวณภาคเหนือ ภาคตะวันออกเฉียงเหนือ ปริมาณฝนลดน้อยลง แต่ยังคงมีฝนตกบริเวณตอนล่างของภาค ภาคกลางปริมาณฝนลดลง ส่วนภาคตะวันออกและภาคใต้ปริมาณฝนเพิ่มขึ้นเล็กน้อย จากการตรวจวัดปริมาณฝนสะสม 7 วัน ของสถานีตรวจอากาศกรมอุตุนิยมวิทยา พบว่าปริมาณฝนสะสมสูงสุดอยู่ที่สถานีภูเก็ต ภูเก็ต(ศูนย์ฯ) และ กระบี่ โดยวัดปริมาณฝนได้ 99.6 94.7 และ 94.0 มิลลิเมตร ตามลำดับ
2. อุณหภูมิพื้นผิวน้ำทะเลทั้งฝั่งอ่าวไทยและฝั่งอันดามันอยู่ที่ประมาณ 28-30 องศาเซลเซียส โดยฝั่งอ่าวไทยอุณหภูมิต่ำกว่าฝั่งอันดามันเล็กน้อย ด้านความสูงของคลื่นทั้งสองฝั่งอยู่ที่ประมาณ 1 เมตร
3. รายงานข้อมูลน้ำในเขื่อนจากกรมชลประทาน ณ วันที่ 16 เม.ย. 55 พบว่าในช่วงหนึ่งสัปดาห์ที่ผ่านมา ปริมาณน้ำเก็บกักทั่วประเทศ อยู่ที่ 41,844 ล้านลูกบาศก์เมตร ลดลงจากสัปดาห์ที่แล้ว (9 เม.ย. 55) 1,109 ล้านลูกบาศก์เมตร โดยเขื่อนที่ยังคงมีปริมาณน้ำกักเก็บมากกว่า 80% ได้แก่ เขื่อนบางลาง (81%) เขื่อนที่มีปริมาณน้ำกักเก็บต่ำกว่า 30% ได้แก่ เขื่อนแควน้อย(28%) เขื่อนจุฬาภรณ์(29%) เขื่อนห้วยหลวง(20%) เขื่อนทับเสลา(27%) เขื่อนคลองท่าด่าน(21%) และเขื่อนปรมาณบุรี(25%) ด้านเขื่อนภูมิพลและเขื่อนสิริกิติ์ มีปริมาณน้ำกักเก็บคงเหลือ 54% และ 55% ตามลำดับ

แผนภาพคาดการณ์ปริมาณฝนรายวันล่วงหน้า 7 วัน ความละเอียด 3x3 กิโลเมตร และ 9x9 กิโลเมตร จากแบบจำลองสภาพอากาศ(WRF Model) คาดการณ์เมื่อวันที่ 11 เม.ย. 55

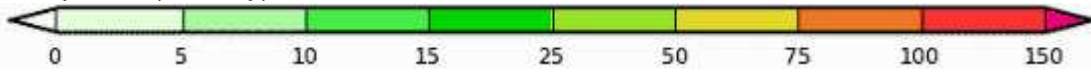
จากแผนภาพคาดการณ์ปริมาณฝนสะสมรายวันล่วงหน้า 7 วัน ความละเอียด 3x3 กิโลเมตร และ 9x9 กิโลเมตร จากแบบจำลองสภาพอากาศ WRF โดยคาดการณ์เมื่อวันที่ 11 เม.ย. 55 ผลลัพธ์ที่ได้คือ สัปดาห์นี้ปริมาณฝนในพื้นที่ภาคเหนือลดลงจากสัปดาห์ที่แล้ว โดยมีฝนตกเล็กน้อยในช่วงกลางสัปดาห์ถึงปลายสัปดาห์ ภาคตะวันออกเฉียงเหนือฝนลดลงจากสัปดาห์ที่แล้วเช่นกัน แต่ยังคงมีฝนบริเวณตอนกลางและตอนล่างของภาค ภาคกลางปริมาณฝนลดลง ภาคตะวันออกและภาคใต้มีฝนเพิ่มขึ้น

โดยผลลัพธ์ที่ได้จากแบบจำลองมีความสอดคล้องใกล้เคียงกับเหตุการณ์ที่เกิดขึ้นจริง เมื่อเปรียบเทียบกับภาพเรดาร์ตรวจอากาศของกรมอุตุนิยมวิทยา แผนภาพแสดงปริมาณฝนสะสมของสถาบันวิจัยทหารเรืออเมริกา และแผนภาพแสดงปริมาณฝนสะสมของ NASA

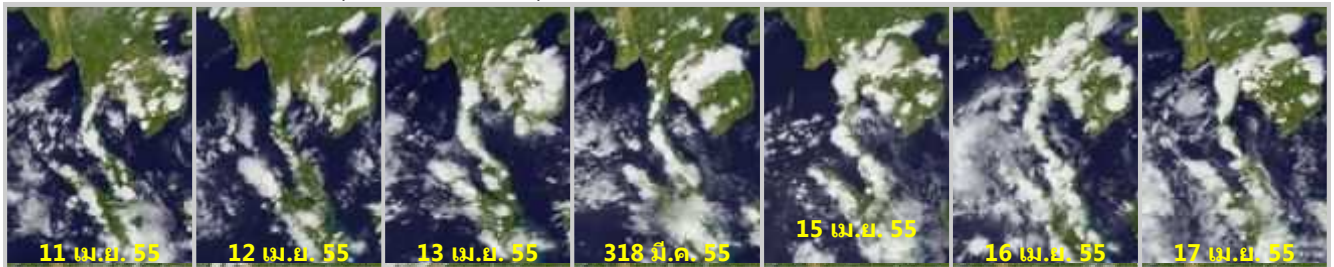




Precipitation(mm/day)

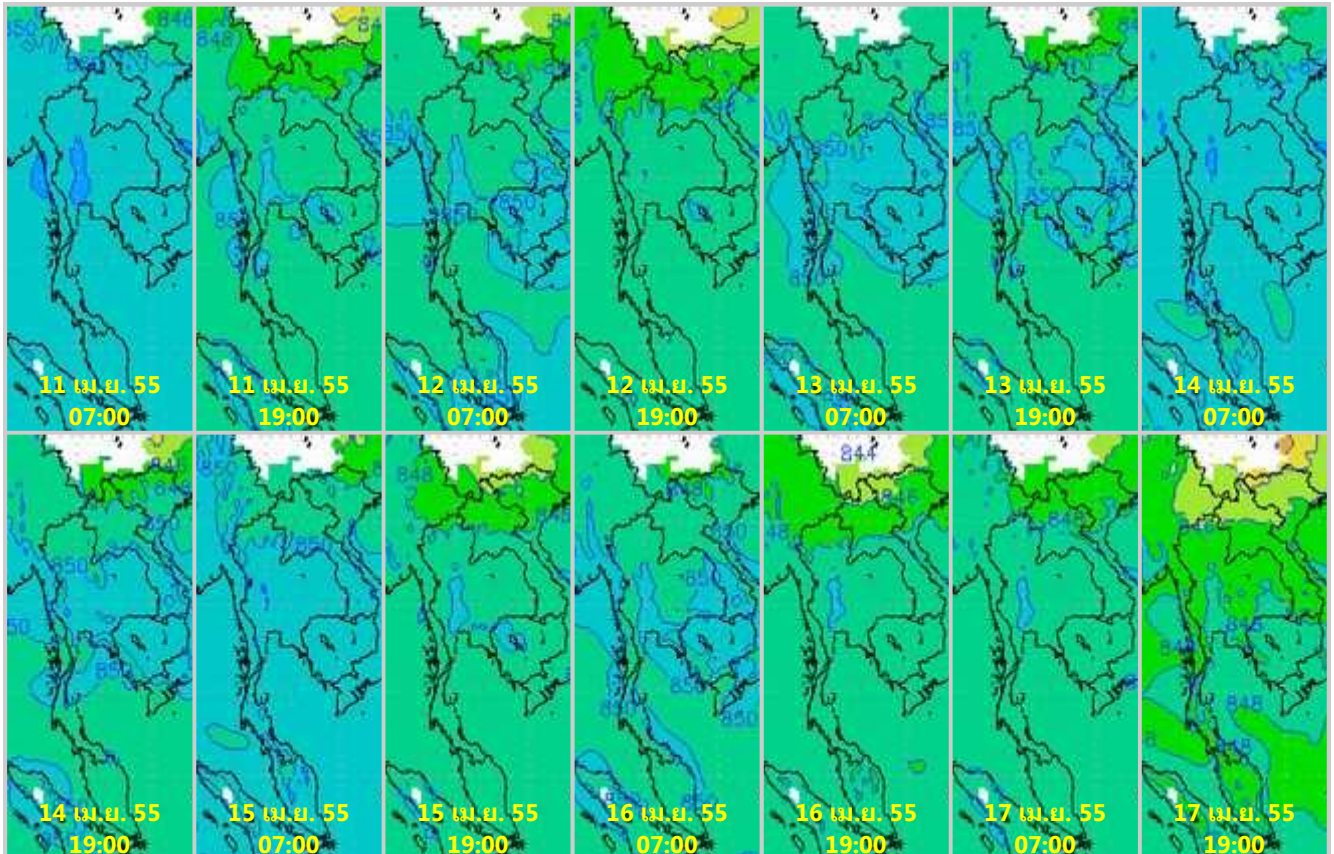


ภาพถ่ายดาวเทียม Goes-9 (11 - 17 เม.ย. 55)



จากภาพถ่ายดาวเทียม Goes-9 พบว่าช่วงกลางสัปดาห์จนถึงปลายสัปดาห์มีกลุ่มเมฆหนาปกคลุมบริเวณภาคใต้ภาคตะวันออกเฉียงเหนือ ทำให้มีฝนตกในพื้นที่ดังกล่าว

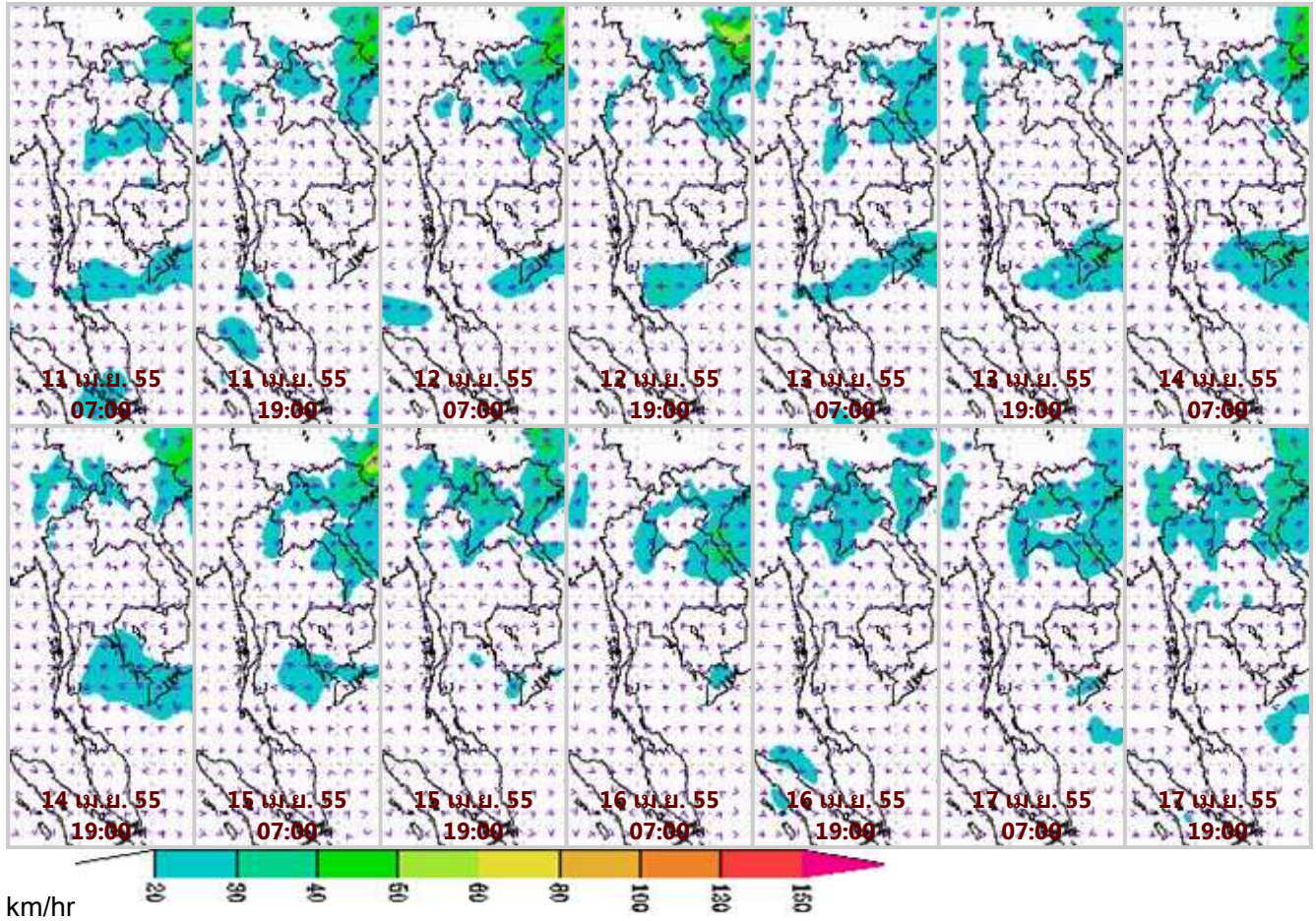
แผนที่อากาศที่ระดับ 1.5 กิโลเมตร เหนือระดับน้ำทะเล จากแบบจำลองสภาพอากาศ WRF





จากภาพแผนที่อากาศที่ระดับ 1.5 กิโลเมตร เหนือระดับน้ำทะเล พบว่าช่วงปลายสัปดาห์ บริเวณภาคเหนือ ภาคตะวันออกเฉียงเหนือและด้านตะวันตกของประเทศ ค่าความกดอากาศลดลงอยู่ที่ประมาณ 846-848 hPa

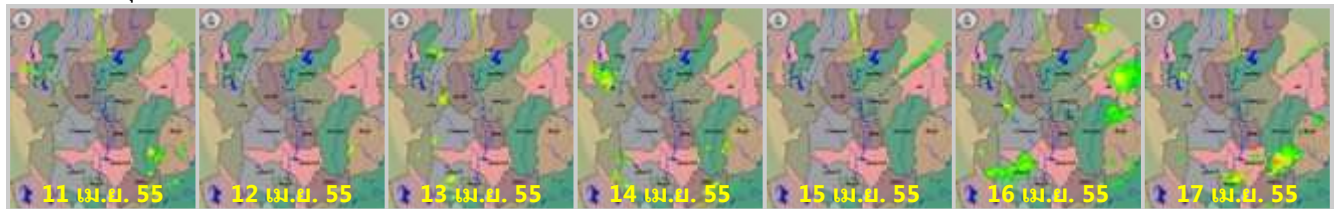
แผนที่ความเร็วลม 1.5 กิโลเมตร เหนือระดับน้ำทะเล จากแบบจำลองสภาพอากาศ WRF



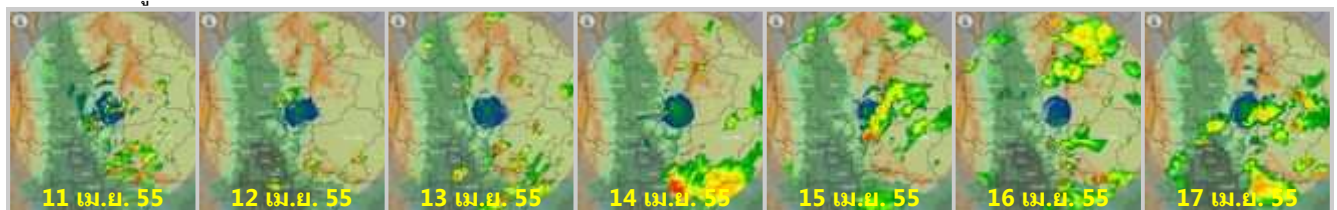
จากภาพแผนที่ความเร็วลมในระดับ 1.5 กิโลเมตร เหนือระดับน้ำทะเล พบว่าสัปดาห์นี้ ค่าความเร็วลมสูงสุดเพียงแค่ 20-30 กิโลเมตรต่อชั่วโมงในบริเวณภาคเหนือและภาคตะวันออกเฉียงเหนือ

เครือข่ายภาพเรดาร์กรมอุตุนิยมวิทยา

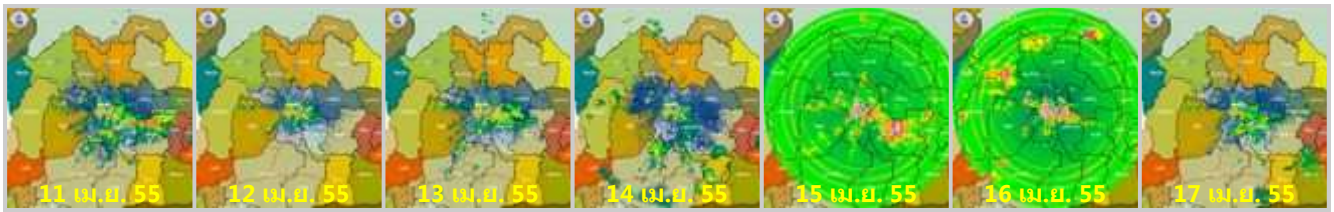
เรดาร์พิษณุโลก



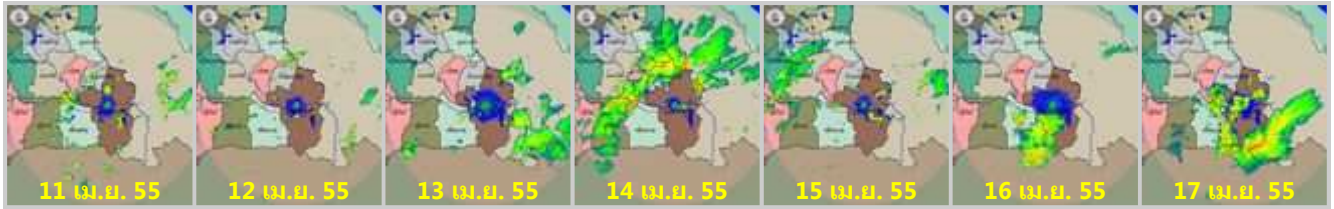
เรดาร์เพชรบูรณ์



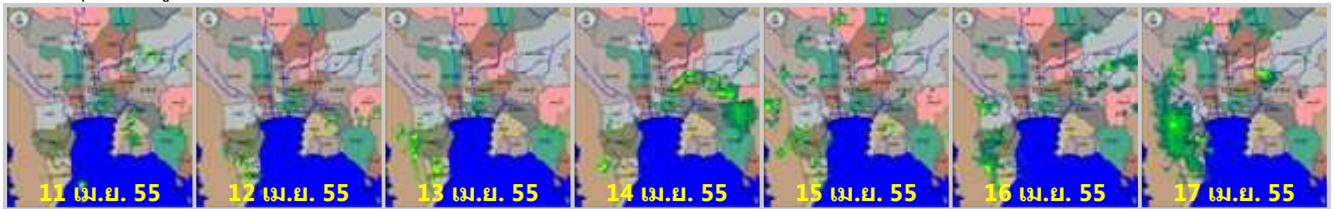
เรดาร์ขอนแก่น



เรดาร์อุบลราชธานี



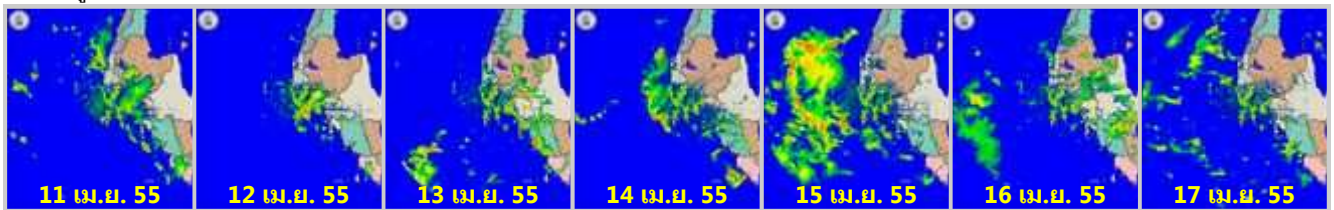
เรดาร์สุวรรณภูมิ



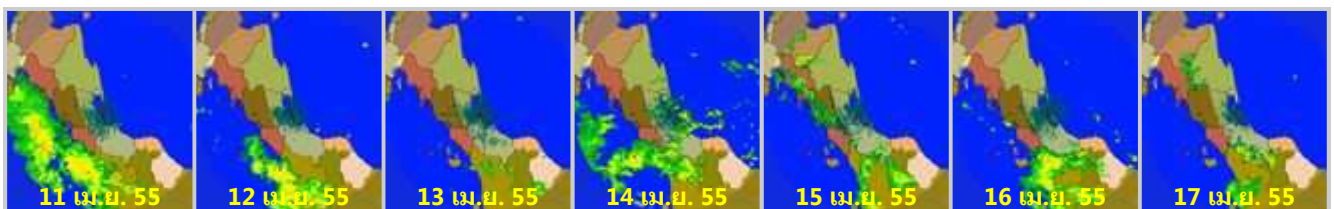
เรดาร์ชุมพร



เรดาร์ภูเก็ต



เรดาร์สงขลา



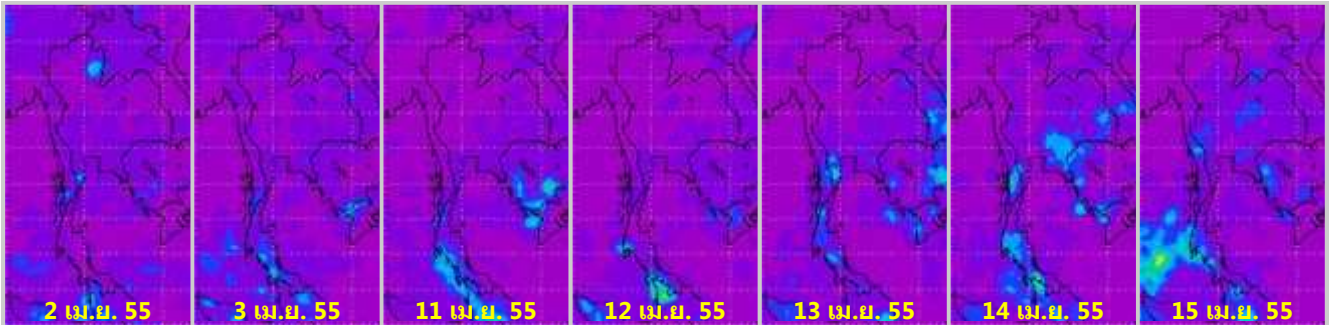
เครือข่ายภาพเรดาร์สำนักงานฝนหลวงและการบินเกษตร

เรดาร์สีตี๊บบ

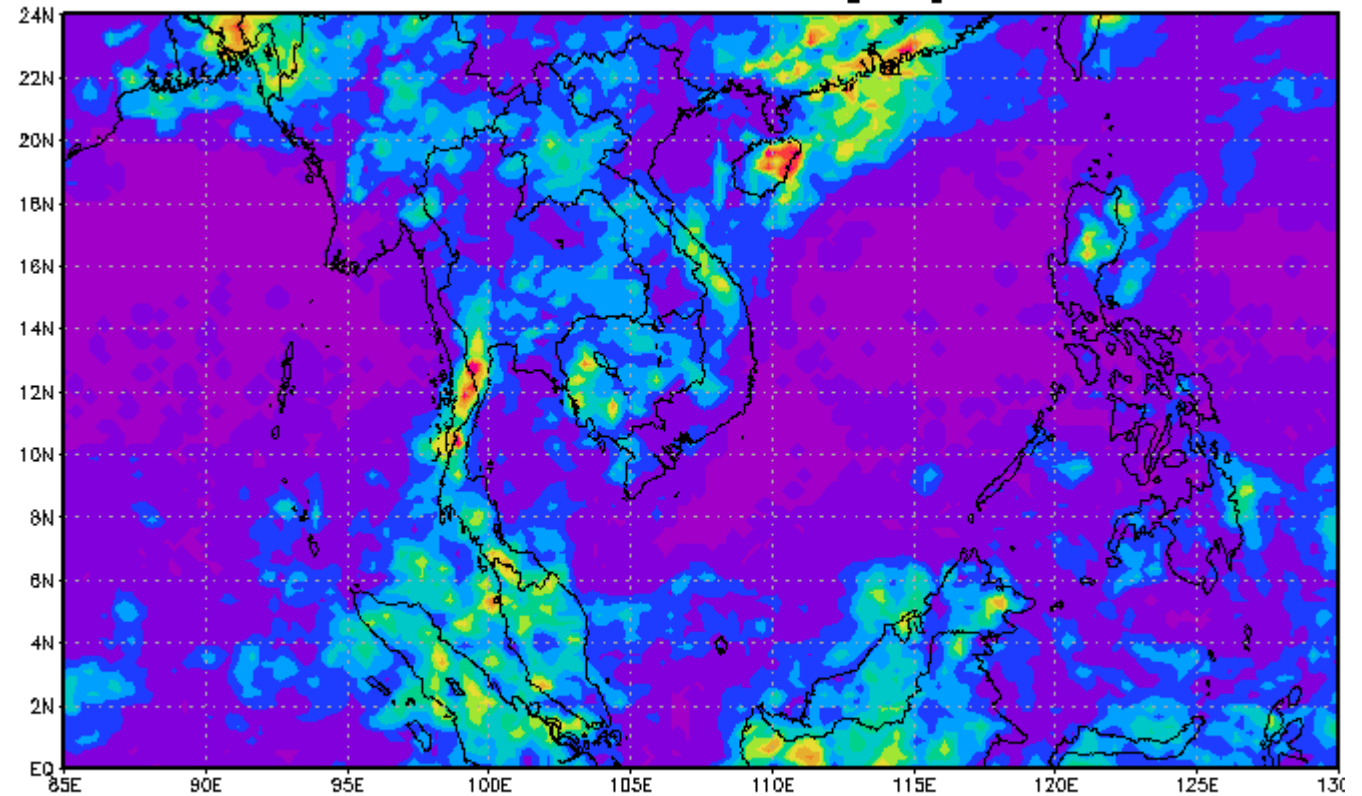


ข้อมูลจากเครือข่ายภาพเรดาร์กรมอุตุนิยมวิทยาและสำนักงานฝนหลวงและการบินเกษตร พบว่าสัปดาห์นี้มีฝนตกกระจายตัวในทุกภาคของประเทศโดยภาคเหนือมีฝนตกเล็กน้อยทางตอนล่างของภาค ภาคตะวันออกเฉียงเหนือมีฝนตกบริเวณตอนกลางและตอนล่างของภาค ภาคตะวันออกมีฝนมากในช่วงกลางจนถึงปลายสัปดาห์ ส่วนภาคใต้มีฝนตกกระจายตัวตลอดทั้งสัปดาห์

แผนภาพแสดงปริมาณฝนสะสมจาก NASA (9 - 15 เม.ย. 55)

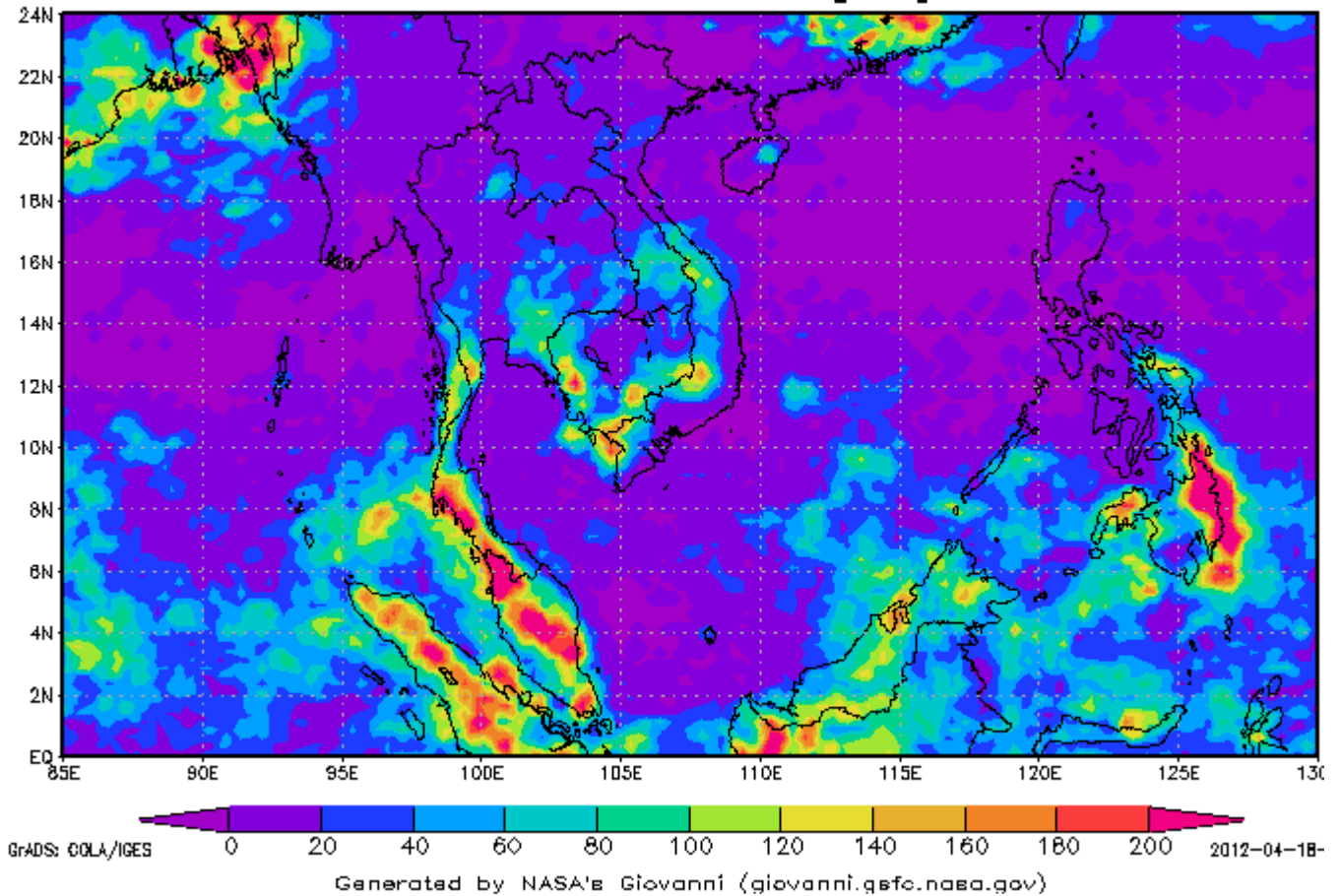


3-hourly TMPA-RT 00Z02Apr2012-00Z09Apr2012
Accumulated Rainfall [mm]



GrADS: OGLA/IGES 0 20 40 60 80 100 120 140 160 180 200 2012-04-10-
Generated by NASA's Giovanni (giovanni.gsfc.nasa.gov)

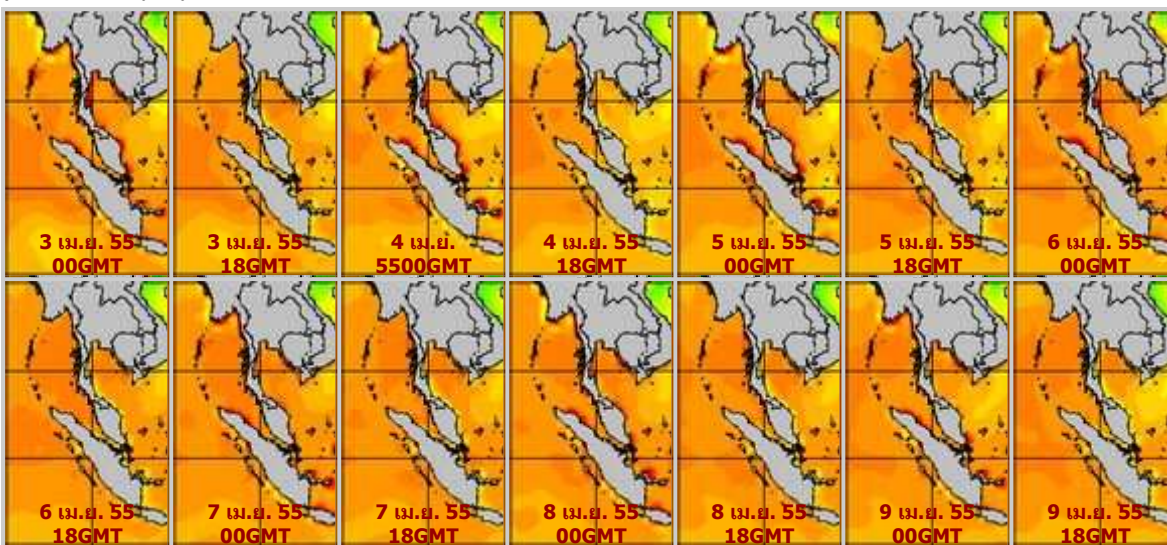
3-hourly TMPA-RT 00Z09Apr2012-00Z16Apr2012
Accumulated Rainfall [mm]



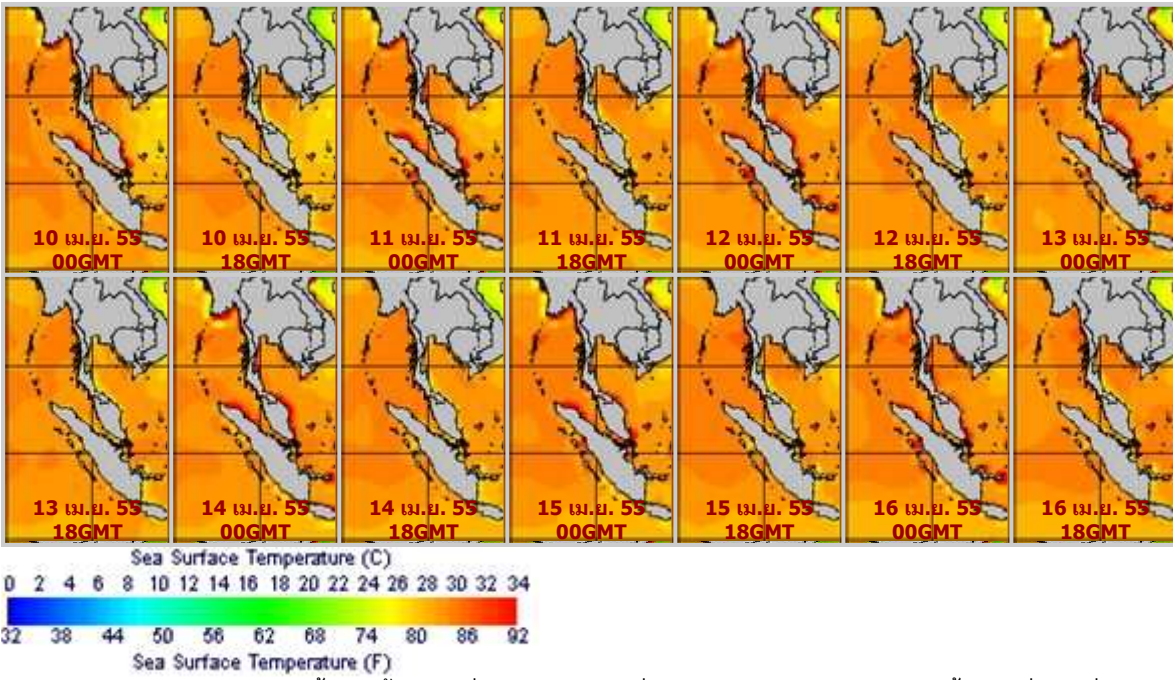
จากแผนภาพแสดงปริมาณฝนสะสมของ NASA พบว่าสัปดาห์นี้บริเวณภาคเหนือ ภาคตะวันออกเฉียงเหนือ และภาคกลางมีกลุ่มฝนกระจุกตัวกันลดลงจากสัปดาห์ที่แล้ว ส่วนภาคใต้และภาคตะวันออกมีกลุ่มฝนกระจุกตัวกันเพิ่มขึ้น

แผนภาพแสดงอุณหภูมิพื้นผิวน้ำทะเล (10 - 16 เม.ย. 55 วันละ 2 ภาพ 06GMT และ 18GMT)

สัปดาห์ก่อนหน้า



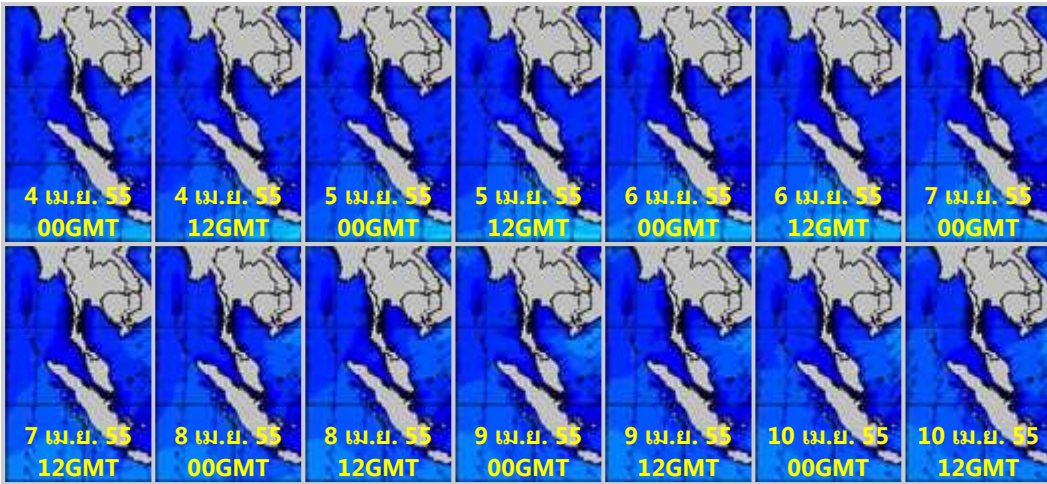
สัปดาห์นี้



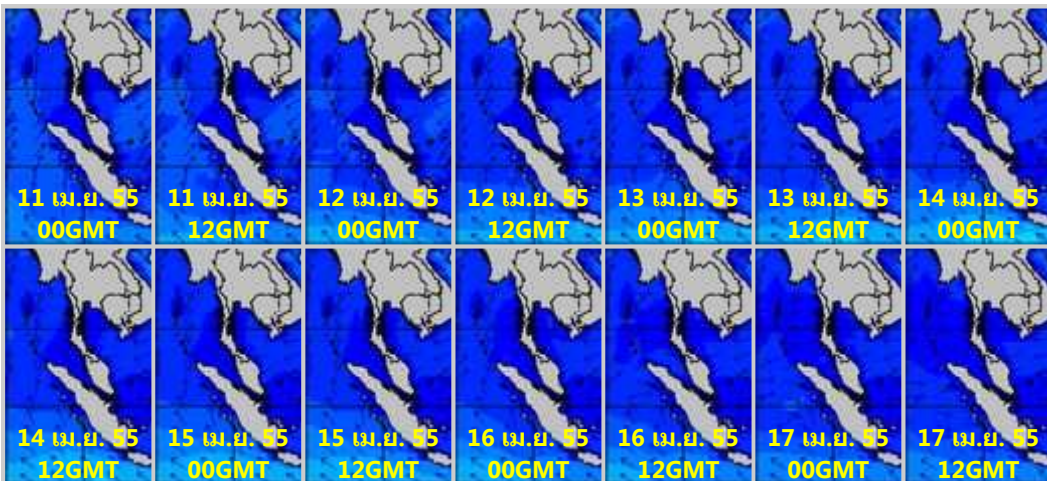
จากแผนภาพแสดงอุณหภูมิพื้นผิวน้ำทะเลเลฝั่งอ่าวไทยและฝั่งอันดามัน พบว่าอุณหภูมิทั้งสองฝั่งอยู่ที่ประมาณ 28-30 องศาเซลเซียส โดยฝั่งอ่าวไทยอุณหภูมิต่ำกว่าฝั่งอันดามันเล็กน้อย

แผนภาพแสดงความสูงของคลื่น (11 - 17 เม.ย. 55 วันละ 2 ภาพ 00GMT และ 12GMT)

สัปดาห์ก่อนหน้า



สัปดาห์นี้





แผนภาพแสดงความสูงของคลื่นบริเวณฝั่งอ่าวไทยและอันดามัน พบว่าความสูงของคลื่นทั้งสองฝั่งอยู่ที่ประมาณ 1 เมตร

ปริมาณฝน

สัปดาห์นี้บริเวณภาคเหนือ ภาคตะวันออกเฉียงเหนือ ปริมาณฝนลดน้อยลง แต่ยังคงมีฝนตกบริเวณตอนล่างของภาค ภาคกลางปริมาณฝนลดลง ส่วนภาคตะวันออกและภาคใต้ปริมาณฝนเพิ่มขึ้นเล็กน้อย จากการตรวจวัดปริมาณฝนสะสม 7 วัน ของสถานีตรวจอากาศกรมอุตุนิยมวิทยา พบว่าปริมาณฝนสะสมสูงสุดอยู่ที่สถานีภูเก็ต ภูเก็ต(ศูนย์ฯ) และ กระบี่ โดยวัดปริมาณฝนได้ 99.6 94.7 และ 94.0 มิลลิเมตร ตามลำดับ

สถานี	ปริมาณฝนสะสมตั้งแต่ต้นปี(มม.)		เพิ่มขึ้น(มม.)
	9/4/55	16/4/55	
ภูเก็ต	290.2	389.8	99.6
ภูเก็ต (ศูนย์ฯ)	552.8	647.5	94.7
กระบี่	719.8	813.8	94.0
ระนอง	559.6	648.1	88.5
เกาะลันตา	366.0	436.8	70.8
สตูล	682.4	747.4	65.0
ตรัง	401.3	462.1	60.8
ปัตตานี	484.8	537.5	52.7
ตะกั่วป่า	632.6	676.0	43.4
หาดใหญ่	408.7	450.9	42.2
นครราชสีมา	196.8	235.7	38.9
สงขลา	586.1	621.9	35.8
ศรีสะเกษ	51.6	84.6	33.0
พระแสง สอท.	610.2	640.3	30.1
ลำปาง	66.0	93.7	27.7
คองหงษ์ สกษ.	599.7	622.3	22.6
น่าน	279.5	301.7	22.2
สุรินทร์	32.2	53.5	21.3
สระแก้ว	138.4	159.3	20.9
พลับ สกษ.	347.7	367.8	20.1
ปราจีนบุรี	54.8	74.6	19.8
ท่าตุม	149.1	168.6	19.5
นครศรีธรรมราช สกษ.	951.7	971.2	19.5
ปากช่อง สกษ.	210.0	228.0	18.0

นางรอง	35.7	52.9	17.2
เถิน	61.8	78.6	16.8
สุราษฎร์ธานี สกษ.	593.7	610.5	16.8
บัวชุม	112.0	128.5	16.5
พัทลุง สกษ.	609.1	623.8	14.7
ตาก	33.1	47.7	14.6
กบินทร์บุรี	74.9	88.6	13.7
สกลนคร สกษ.	257.0	269.7	12.7
มหาสารคาม	145.7	158.3	12.6
นราธิวาส	612.1	624.7	12.6
น่าน สกษ.	210.7	222.9	12.2
สกลนคร	269.7	280.9	11.2
จันทบุรี	273.9	284.7	10.8
กาญจนบุรี	86.2	96.2	10.0

ปริมาณน้ำในอ่างเก็บน้ำ

รายงานข้อมูลน้ำในเขื่อนจากกรมชลประทาน ณ วันที่ 16 เม.ย. 55 พบว่าในช่วงหนึ่งสัปดาห์ที่ผ่านมา ปริมาณน้ำเก็บกักทั่วประเทศ อยู่ที่ 41,844 ล้านลูกบาศก์เมตร ลดลงจากสัปดาห์ที่แล้ว (9 เม.ย. 55) 1,109 ล้านลูกบาศก์เมตร โดยเขื่อนที่ยังคงมีปริมาณน้ำกักเก็บมากกว่า 80% ได้แก่ เขื่อนบางลาง(81%) เขื่อนที่มีปริมาณน้ำกักเก็บต่ำกว่า 30% ได้แก่ เขื่อนแควน้อย(28%) เขื่อนจุฬาภรณ์(29%) เขื่อนห้วยหลวง(20%) เขื่อนทับเสลา(27%) เขื่อนคลองท่าด่าน(21%) และเขื่อนปราณบุรี(25%) ด้านเขื่อนภูมิพลและเขื่อนสิริกิติ์ มีปริมาณน้ำกักเก็บคงเหลือ 54% และ 55% ตามลำดับ

อ่างเก็บน้ำ	2012-04-09		2012-04-16		เพิ่มขึ้น/ลดลง	
	ปริมาณน้ำ (ล้าน ลบ.ม.)	% เทียบกับ รณก.	ปริมาณน้ำ (ล้าน ลบ.ม.)	% เทียบกับ รณก.	ปริมาณน้ำ (ล้าน ลบ.ม.)	% เทียบกับ รณก.
ภาคเหนือ						
ภูมิพล	7,568	56	7,298	54	-270	-2.01
สิริกิติ์	5,445	57	5,271	55	-174	-1.83
แม่งัด	167	63	156	59	-11	-4.15
กัวลม	76	72	68	64	-8	-7.55
แม่กาง	135	51	127	48	-8	-3.04
กัวคองมา	108	64	103	61	-5	-2.94
แควน้อย	268	29	266	28	-2	-0.21
รวมภาคเหนือ	13,767	56	13,289	53	-478	-3.10
ภาคตะวันออกเฉียงเหนือ						
ลำปาว	741	37	732	37	-9	-0.45
ลำตะคอง	173	55	168	54	-5	-1.59
ลำพระเพลิง	46	42	44	40	-2	-1.82
น้ำอูน	280	54	277	53	-3	-0.58
อุบลรัตน์	1,041	43	998	41	-43	-1.77
สิรินธร	1,047	53	1,018	52	-29	-1.48
จุฬาภรณ์	52	32	48	29	-4	-2.44

ห้วยหลวง	32	24	27	20	-5	-3.70
ลำนางรอง	79	65	80	66	1	0.83
มูลบน	82	58	78	55	-4	-2.84
น้ำพุง	79	48	74	45	-5	-3.03
ลำแซะ	196	71	193	70	-3	-1.09
รวมภาคตะวันออกเฉียงเหนือ	3,848	49	3,737	47	-111	-1.66
ภาคกลาง						
ป่าสักฯ	272	35	252	32	-20	-2.55
กระเสียว	141	59	143	60	2	0.83
ทับเสลา	43	27	43	27	0	0.00
รวมภาคกลาง	456	40	438	40	-18	-0.57
ภาคตะวันตก						
ศรีนครินทร์	13,599	77	13,454	76	-145	-0.82
วชิราลงกรณ	5,249	59	5,002	56	-247	-2.79
รวมภาคตะวันตก	18,848	68	18,456	66	-392	-1.80
ภาคตะวันออก						
บางพระ	81	69	80	68	-1	-0.85
หนองปลาไหล	99	60	98	60	-1	-0.61
คลองสียัด	160	38	153	36	-7	-1.67
คลองท่าด่าน	55	25	48	21	-7	-3.13
ประแสร์	128	52	123	50	-5	-2.02
รวมภาคตะวันออก	523	49	502	47	-21	-1.65
ภาคใต้						
แก่งกระจาน	283	40	271	38	-12	-1.69
ปราณบุรี	88	25	86	25	-2	-0.58
รัชชประภา	3,960	70	3,894	69	-66	-1.17
บางลา	1,180	81	1,171	81	-9	-0.62
รวมภาคใต้	5,511	54	5,422	53	-89	-1.01
รวมทั้งประเทศ	42,953	51	41,844	49	-1,109	-1.80

ระดับน้ำท่า

จากรายงานการตรวจวัดระดับน้ำของสถานีวัดน้ำท่ากรมชลประทาน วันที่ 17 เม.ย. 55 ณ เวลา 06.00 น. สถานีที่มีปริมาณน้ำอยู่ในเกณฑ์น้อยวิกฤติ แสดงตามตารางด้านล่าง

ลุ่มน้ำ	แม่น้ำ	สถานีสำรวจปริมาณน้ำ	ข้อมูลสถิติ		ข้อมูลวันที่ 2012-04-17 เวลา 06.00น.		
			ระดับตลิ่ง (ม.)	ความจุ(ลบ.ม./วิ)	ระดับน้ำ(ม.)	ปริมาณน้ำ(ลบ.ม./วิ)	
กก	แม่ลาว	G.10 บ้านหนองผ่า อ.แม่สรวย จ. เชียงราย	3.50	260.00	0.38	10.00	
		G.8 บ้านต้นยาง อ.แม่ลาว จ. เชียงราย	4.00	310.00	0.06	3.00	
ชายฝั่งทะเลตะวันออก	ค. หินดาด	Z.21 บ้านโป่งน้ำร้อน อ.มะขาม จ. จันทบุรี	7.49	263.00	0.64	1.20	
		คลองพวยาร์	Z.14 บ้านฉนวน อ.มะขาม จ. จันทบุรี	7.95	174.00	1.21	5.00
		คลองใหญ่	Z.10 บ้านศรีบัวทอง อ.เขาสมิง จ.ตราด	11.50	507.00	2.08	12.00
		ประแสร์	Z.11 บ้านเขาจิก อ.แก่ง จ.ระยอง	7.27	160.00	2.05	5.60
		แม่กวัง	Z.21 บ้านโป่ง อ.สันกำแพง จ.จันทบุรี	7.49	263.00	0.64	1.20
ซี	แม่น้ำซี	E.23 บ้านค่าย อ.เมือง จ.ชัยภูมิ	9.00	340.00	3.02	1.60	
		E.9 บ้านโจด อ.มัญจาคีรี จ.ขอนแก่น	11.00	522.00	1.28	0.50	

		E.91 บ้านหนองขนวน อ.โกสุมพิสัย จ.มหาสารคาม	11.70	854.00	2.50	44.00
ทะเลสาบสงขลา	คูตะเกา	X.44 บ้านหาดใหญ่ใน อ.หาดใหญ่ จ.สงขลา	7.20	558.00	0.60	28.00
น่าน	น่าน	N.1 หน้าสำนักงานป่าไม้ อ.เมือง จ.น่าน	7.00	1,300.00	-0.03	13.00
		N.12A บ้านบุญนาค อ.ท่าปลา จ.อุตรดิตถ์	12.24	3,043.00	1.97	83.00
		N.5A ที่สะพานเอกาทศรถ อ.เมือง* จ.พิษณุโลก	10.54	1,548.00	1.37	111.90
		N.64 บ้านผาขวาง อ.เมือง จ.น่าน	9.50	1,060.00	0.79	15.00
		N.22 ม.แควน้อย อ.วัดโบสถ์ จ.พิษณุโลก	9.17	803.00	0.07	9.10
ปราจีนบุรี	ค.พระปรอง	Kgt.12 บ้านแก่ง อ.เมือง จ.สระแก้ว	8.57	203.00	2.40	2.80
	คลองยาง	Kgt.14 บ้านทุ่งแฝก อ.นาดี จ.ปราจีนบุรี	7.06	345.00	0.50	0.10
	ปราจีนบุรี	Kgt.3 บ้านกบินทร์ อ.กบินทร์บุรี จ.ปราจีนบุรี	9.68	525.00	0.24	7.20
	พระสทิง	Kgt.10 บ้านสระขวัญ อ.เมือง จ.สระแก้ว	11.50	314.00	5.80	6.20
	ห้วยโสมง	Kgt.15A บ้านแก่งดินสอ อ.นาดี จ.ปราจีนบุรี	9.07	776.00	2.07	0.00
ปัตตานี	ปัตตานี	X.40B ห้ายเขื่อนปัตตานี อ.เมือง จ.ยะลา	12.15	708.00	4.66	41.10
ปึง	ทา	P.87 บ้านป่าซาง อ.ป่าซาง จ.ลำพูน	4.10	144.00	0.39	0.10
	น้ำกวาง	P.5 สะพานท่าสิงห์พิทักษ์ อ.เมือง จ.ลำพูน	5.00	140.00	2.80	13.00
	ปึง	P.1 ที่สะพานนารัฐ อ.เมือง จ.เชียงใหม่	3.70	440.00	1.38	23.00
		P.67 บ้านแม่แต อ.สันทราย จ.เชียงใหม่	4.00	420.00	-0.15	16.00
		P.7A ที่สะพานบ้านห้วยยาง อ.เมือง* จ.กำแพงเพชร	5.87	4,035.00	1.35	320.00
	สี่	P.76 บ้านแม่ฮิโสะ อ.สี่ จ.ลำพูน	5.40	320.00	0.77	0.60
	แม่วาง	P.82 บ้านสบวิน อ.แม่วาง จ.เชียงใหม่	3.80	120.00	0.93	3.70
		P.84 บ้านพันตน อ.แม่วาง จ.เชียงใหม่	4.00	60.00	0.41	0.40
		P.81 บ้านโป่ง อ.สันกำแพง จ.เชียงใหม่	5.80	110.00	1.50	6.70
ป่าสัก	ป่าสัก	S.33 บ้านท่าห้วยยาง อ.หล่มเก่า จ.เพชรบูรณ์	8.81	384.00	0.61	2.00
		S.4B สะพานพัฒนาภาคเหนือ3 อ.เมือง จ.เพชรบูรณ์	10.10	203.00	3.53	4.30
		S.5 รพ.ปัจฉิม อ.พระนครศรีอยุธยา* จ.อยุธยา	4.91	1,455.00	1.38	0.00
ภาคใต้ฝั่งตะวันตก	คลองตูล	X.239 บ้านฉลุงเหนือ อ.เมือง จ.สตูล	16.20	79.00	13.67	4.20
	คลองละงู	X.150 บ้านท่าเคียน อ.ละงู จ.สตูล	12.86	310.00	6.02	13.40
	ตะกั่วป่า	X.186 บ้านตลาดเก่า อ.ตะกั่วป่า จ.พังงา	3.33	352.00	-0.10	9.00
ภาคใต้ฝั่งตะวันออก	ค.ท่าดี	X.203 บ้านนาป่า อ.เมือง จ.นครศรีธรรมราช	10.80	56.00	8.00	2.00
	คลองกลาย	X.149 บ้านหัวนา อ.นบพิตำ จ.นครศรีธรรมราช	33.96	1,500.00	6.15	96.80
	คลองชุมพร	X.53A บ้านวังไผ่ อ.เมือง จ.ชุมพร	9.34	163.00	2.25	1.80
	ท่าตะเภา	X.180 ที่สะพานเทศบาล2 อ.เมือง จ.ชุมพร	3.80	262.00	0.70	19.00
มุล	มุล	M.6A บ้านสตึก อ.สตึก จ.บุรีรัมย์	5.40	303.00	1.15	2.80
	ลำซี้	M.26A ละลูน อ.กระสัง จ.บุรีรัมย์	6.90	77.00	1.52	0.50
	ลำปลายมาศ	M.185 บ้านไผ่น้อย อ.ลำปลายมาศ จ.บุรีรัมย์	7.10	142.00	5.28	0.00

	ลำพระเพลิง	M.145 บ้านวังกะโล่ อ.ปากช่อง จ.นครราชสีมา	7.45	157.00	3.37	0.40
	ห้วยขยุง	M.176 บ้านโนนศรีโคล อ.กันทรารมย์ จ.ศรีสะเกษ	9.30	268.00	0.80	2.10
	ห้วยทับทัน	M.42 บ้านห้วยทับทัน อ.ห้วยทับทัน จ.ศรีสะเกษ	8.00	131.00	2.24	0.00
	ห้วยละโอ่ง	M.155 บ้านนาฝื่อ อ.เมือง จ.อำนาจเจริญ	5.80	300.00	0.49	0.10
	ห้วยสำราญ	M.9 บ้านหนองหญ้าปล้อง อ.เมือง จ.ศรีสะเกษ	9.00	205.00	0.54	0.40
ยม	ยม	Y.14 บ้านดอนระเบียง อ.ศรีสะเกษ จ.สุโขทัย	12.00	2,568.00	1.16	23.60
		Y.1C ที่สะพานบ้านน้ำโค้ง อ.เมือง จ.แพร่	8.20	1,000.00	0.85	4.60
		Y.20 บ้านห้วยสัก อ.สอง จ.แพร่	8.10	1,000.00	0.89	10.00
		Y.33 บ้านคลองตาล อ.ศรีสำโรง จ.สุโขทัย	9.56	842.00	2.77	14.80
		Y.3A บ้านวังไม้ขอน อ.สวรรคโลก จ.สุโขทัย	10.15	1,225.00	0.28	22.20
		Y.14 บ้านดอนระเบียง อ.ศรีสะเกษ จ.สุโขทัย	12.00	2,568.00	1.16	23.60
สาละวิน	ปาย	Sw.5A บ้านท่าโป่งแดง อ.เมือง จ.แม่ฮ่องสอน	5.00	700.00	-0.29	12.00
เจ้าพระยา	คลองโพธิ์	Ct.7 บ้านใหม่คลองเจริญ อ.กิ่งอ.แม่เป็น จ.นครสวรรค์	104.88	170.00	101.90	3.70
	ห้วยขุนแก้ว	C.30 บ้านสมอทอง อ.ห้วยคต จ.อุทัยธานี	110.12	1,200.00	101.60	0.00
	ห้วยทับเสลา	Ct.9 บ้านบึงอ้ายเจียม อ.ลานสัก จ.อุทัยธานี	127.47	280.00	123.34	0.40
เพชรบุรี	ค.ทับสะแก	Gt.9 บ้านกลาง อ.ทับสะแก จ.ประจวบฯ	3.85	70.00	0.45	0.10
แม่กลอง	ลำตะเพิน	K.12 บ้านทุ่งนางนาค อ.เมือง จ.กาญจนบุรี	6.10	166.00	0.63	1.40
ขง	แม่น้ำเลย	Kh.58A บ้านฟากเลย อ.เมือง จ.เลย	8.00	500.00	-0.15	5.40