

## รายงานข้อมูลน้ำรายสัปดาห์ ครั้งที่ 14/2555 (ระหว่างวันที่ 28 มี.ค. - 3 เม.ย. 55)

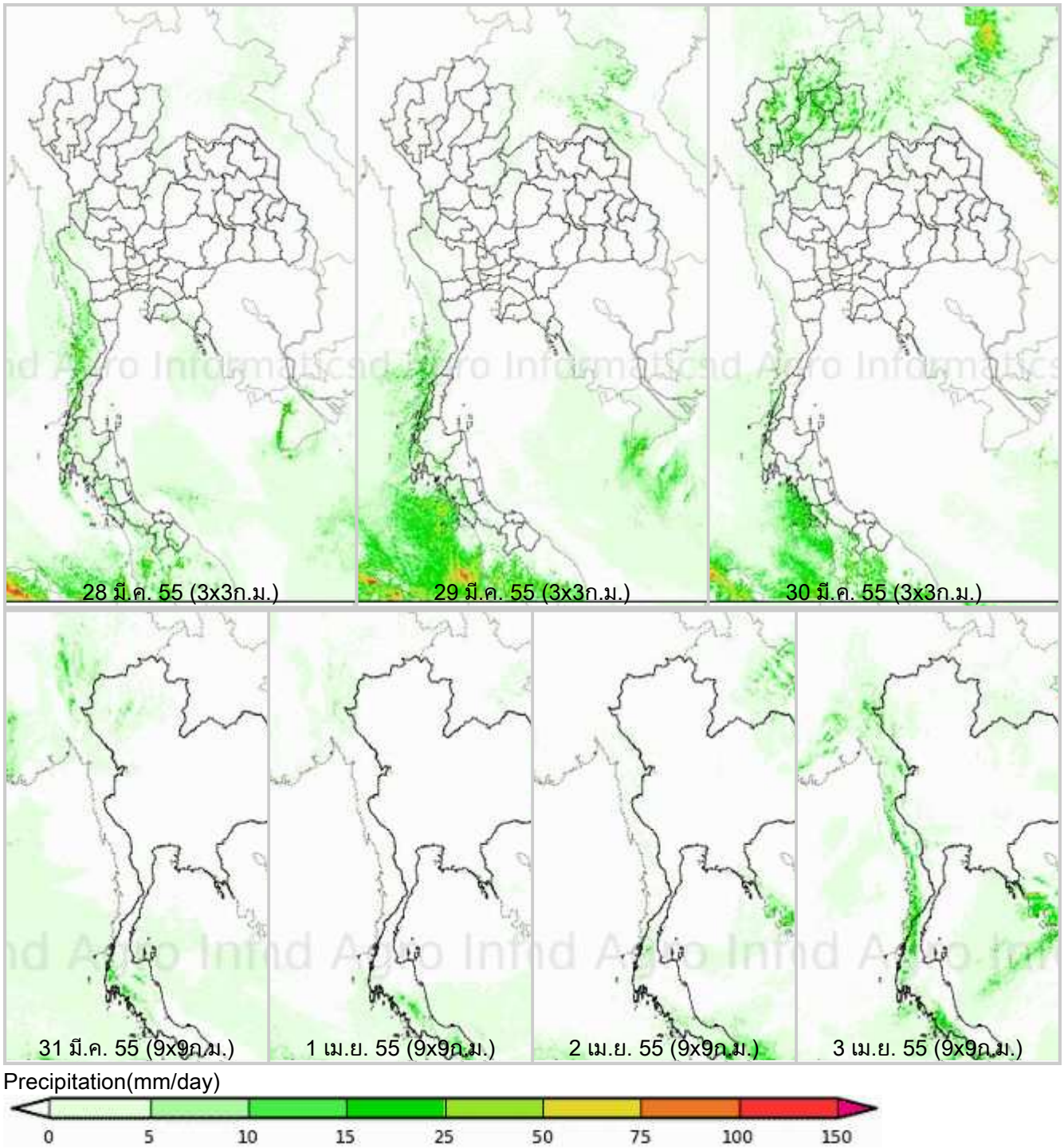
### สรุปข้อมูลน้ำรายสัปดาห์

1. สัปดาห์นี้มีฝนตกกระจายตัวในทุกภาคของประเทศ แต่เป็นปริมาณฝนเพียงเล็กน้อย จากการตรวจวัดปริมาณฝนสะสม 7 วัน ของสถานีตรวจอากาศกรมอุตุนิยมวิทยา พบว่าปริมาณฝนสะสมสูงสุดอยู่ที่สถานีนาน นครศรีธรรมราช สกษ. ภูเก็ตศูนย์ โดยวัดปริมาณฝนได้ 77.6 61.6 และ 56.5 มิลลิเมตรตามลำดับ
2. อุณหภูมิพื้นผิวน้ำทะเลฝั่งอันดามันอยู่ที่ประมาณ 28-30 องศาเซลเซียส ส่วนฝั่งอ่าวไทยอุณหภูมิต่ำกว่าฝั่งอันดามันเล็กน้อย ด้านความสูงของคลื่นช่วงต้นสัปดาห์ความสูงของคลื่นบริเวณอ่าวไทยอยู่ที่ประมาณ 1-2 เมตร โดยฝั่งอ่าวไทยตอนล่างคลื่นสูงกว่าฝั่งอ่าวไทยตอนบนเล็กน้อย หลังจากนั้นความสูงของคลื่นได้ลดลงอย่างต่อเนื่องจนอยู่ที่ประมาณ 1 เมตร ในช่วงปลายสัปดาห์ ด้านฝั่งอันดามันความสูงของคลื่นอยู่ที่ประมาณ 1 เมตร ตลอดทั้งสัปดาห์
3. รายงานข้อมูลน้ำในเขื่อนจากกรมชลประทาน ณ วันที่ 2 เม.ย. 55 พบว่าในช่วงหนึ่งสัปดาห์ที่ผ่านมามีปริมาณน้ำเก็บกักทั่วประเทศ อยู่ที่ 43,835 ล้านลูกบาศก์เมตร ลดลงจากสัปดาห์ที่แล้ว ( 26 มี.ค. 55 ) 1,146 ล้านลูกบาศก์เมตร โดยเขื่อนที่ยังคงมีปริมาณน้ำกักเก็บมากกว่า 80% ได้แก่ เขื่อนบางลาง (81%) เขื่อนที่มีปริมาณน้ำกักเก็บต่ำกว่า 30% ได้แก่ เขื่อนแควน้อย(29%) เขื่อนห้วยหลวง(25%) เขื่อนทับเสลา(28%) เขื่อนคลองท่าด่าน(25%) และเขื่อนปราณบุรี(27%) ด้านเขื่อนภูมิพลและเขื่อนสิริกิติ์มีปริมาณน้ำกักเก็บคงเหลือ 57% และ 59% ตามลำดับ
4. สัปดาห์นี้มีปริมาณน้ำในแม่น้ำเจ้าพระยาเริ่มเข้าสู่สภาวะปกติ โดยในวันที่ 3 เม.ย. 55 ปริมาณน้ำไหลผ่านที่สถานีค่ายจिरประวัติ อ.เมือง จ.นครสวรรค์ และที่สถานีท้ายเขื่อนเจ้าพระยา อ.สรรพยา จ.ชัยนาท อยู่ที่ 573 และ 66 ลูกบาศก์เมตรต่อวินาที

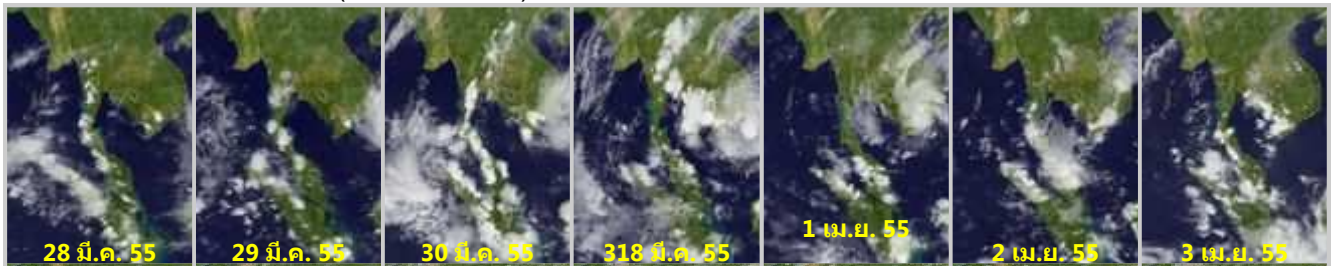
### แผนภาพคาดการณ์ปริมาณฝนรายวันล่วงหน้า 7 วัน ความละเอียด 3x3 กิโลเมตร และ 9x9 กิโลเมตร จากแบบจำลองสภาพอากาศ(WRF Model) คาดการณ์เมื่อวันที่ 28 มี.ค. 55

จากแผนภาพคาดการณ์ปริมาณฝนสะสมรายวันล่วงหน้า 7 วัน ความละเอียด 3x3 กิโลเมตร และ 9x9 กิโลเมตร จากแบบจำลองสภาพอากาศ WRF โดยคาดการณ์เมื่อวันที่ 28 มี.ค. 55 ผลลัพธ์ที่ได้คือ ช่วงวันที่ 29-31 มี.ค. มีกลุ่มฝนบริเวณภาคเหนือและภาคตะวันออกเฉียงเหนือ ส่วนภาคใต้มีกลุ่มฝนตลอดทั้งสัปดาห์โดยเฉพาะตอนล่างของภาค

โดยผลลัพธ์ที่ได้จากแบบจำลองมีความสอดคล้องใกล้เคียงกับเหตุการณ์ที่เกิดขึ้นจริง เมื่อเปรียบเทียบกับภาพเรดาร์ตรวจอากาศของกรมอุตุนิยมวิทยา แผนภาพแสดงปริมาณฝนสะสมของสถาบันวิจัยทหารเรืออเมริกา และแผนภาพแสดงปริมาณฝนสะสมของ NASA

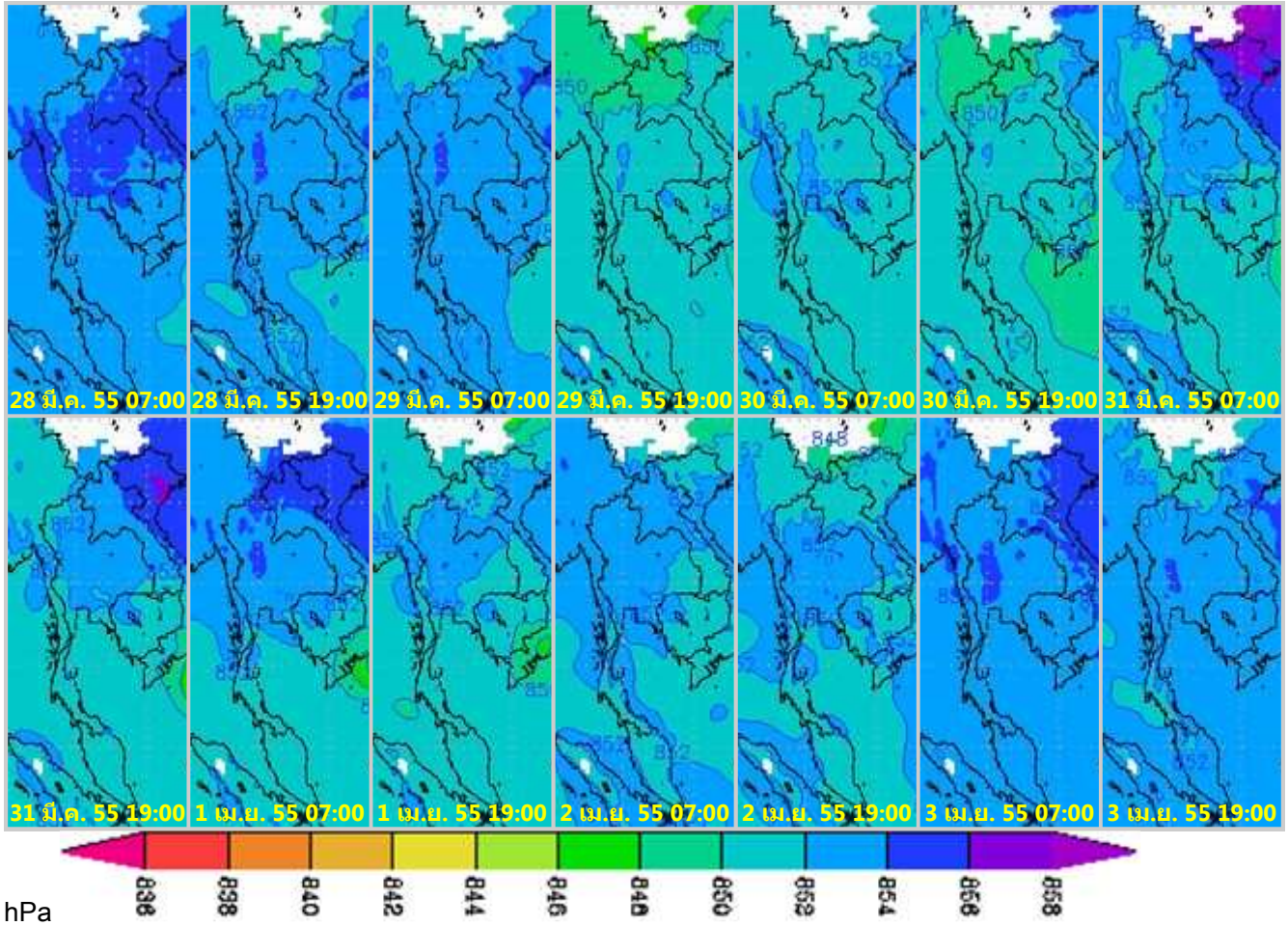


ภาพถ่ายดาวเทียม Goes-9 (28 - 3 เม.ย. 55)



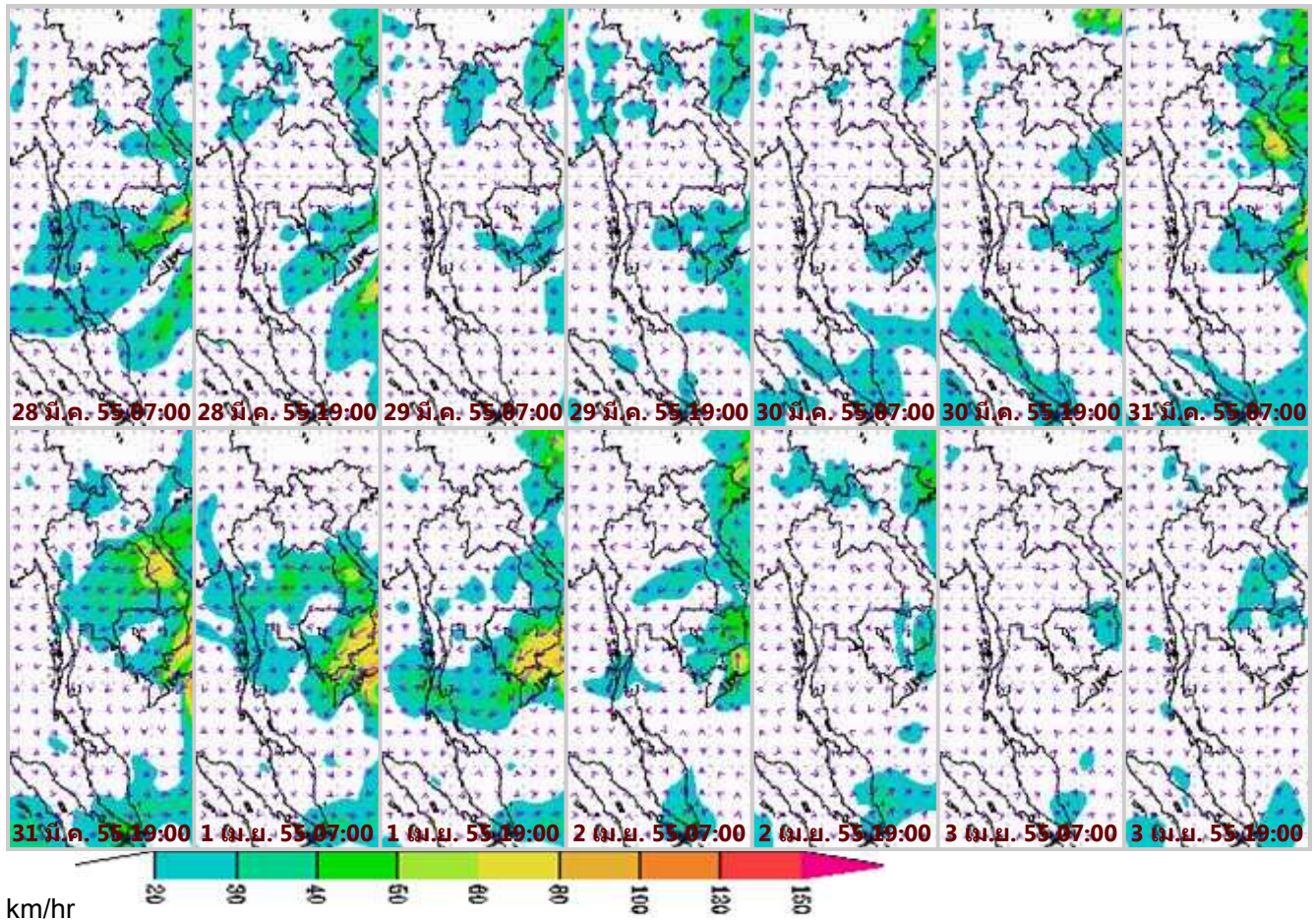
จากภาพถ่ายดาวเทียม Goes-9 พบว่ามีกลุ่มเมฆปกคลุมบริเวณภาคใต้ตลอดทั้งสัปดาห์ ทำให้มีฝนตกต่อเนื่องในพื้นที่ดังกล่าว ภาคเหนือมีกลุ่มเมฆปกคลุมมากในช่วงกลางสัปดาห์ ส่วนภาคกลาง ภาคตะวันออก มีกลุ่มเมฆปกคลุมในช่วงกลางสัปดาห์ไปจนถึงปลายสัปดาห์

แผนที่อากาศที่ระดับ 1.5 กิโลเมตร เหนือระดับน้ำทะเล จากแบบจำลองสภาพอากาศ WRF



จากภาพแผนที่อากาศที่ระดับ 1.5 กิโลเมตร เหนือระดับน้ำทะเล พบว่าสัปดาห์นี้ ความกดอากาศสูงจากประเทศจีนได้แผ่ลงปกคลุมพื้นที่ประเทศไทย โดยเฉพาะช่วงต้นสัปดาห์และปลายสัปดาห์ที่มีค่าความกดอากาศอยู่ที่ประมาณ 854-856 hPa บริเวณตอนบนของประเทศ

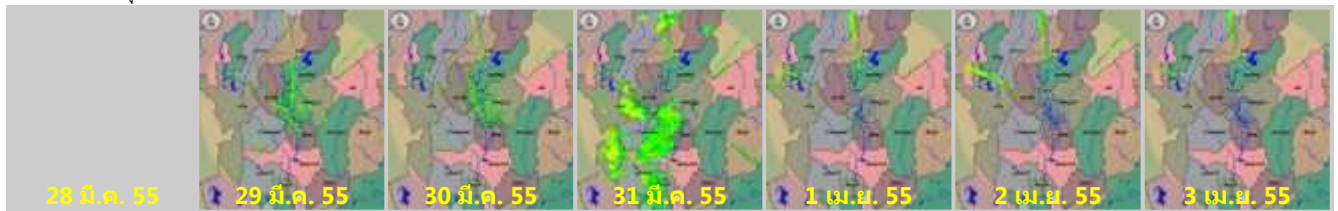
**แผนที่ความเร็วลม 1.5 กิโลเมตร เหนือระดับน้ำทะเล จากแบบจำลองสภาพอากาศ WRF**



จากภาพแผนที่ความเร็วลมในระดับ 1.5 กิโลเมตร เหนือระดับน้ำทะเล พบว่าในวันที่ 31 มี.ค. มีลมแรงในพื้นที่ภาคตะวันออกเฉียงเหนือ โดยความเร็วลมสูงสุดอยู่ที่ประมาณ 50-60 กิโลเมตรต่อชั่วโมง

**เครือข่ายภาพเรดาร์กรมอุตุนิยมวิทยา**

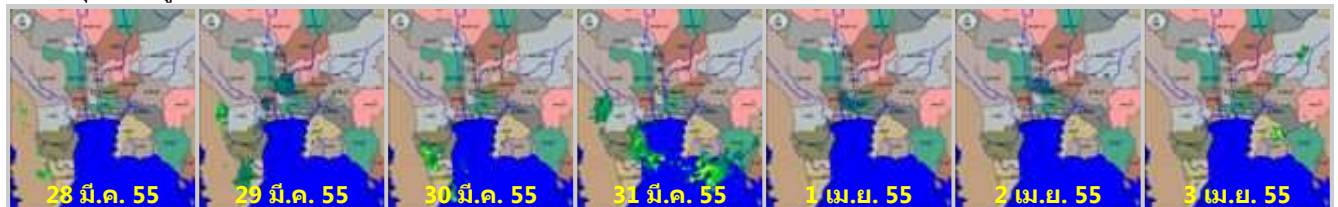
เรดาร์พิษณุโลก



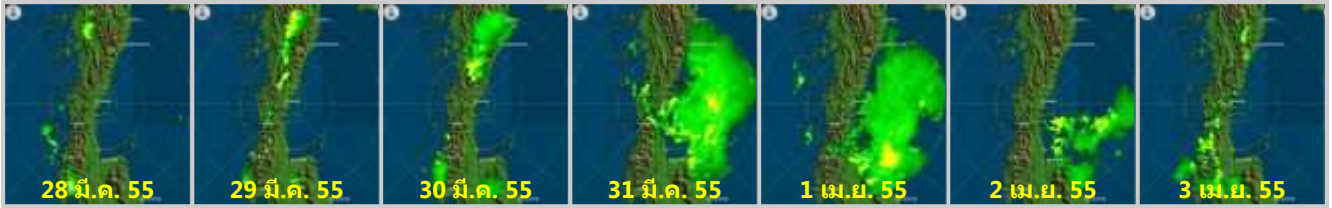
เรดาร์เพชรบูรณ์



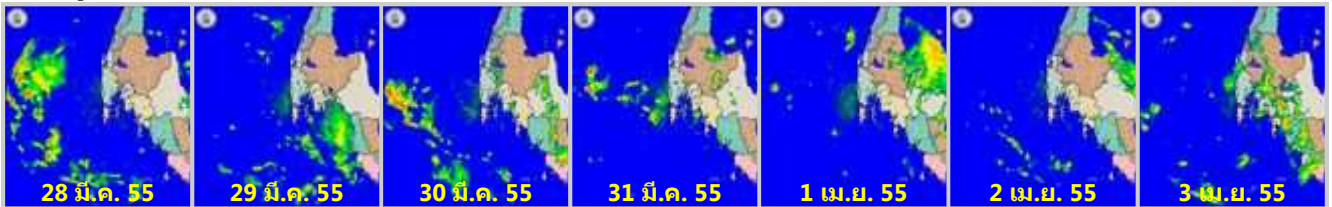
เรดาร์สุพรรณภูมิ



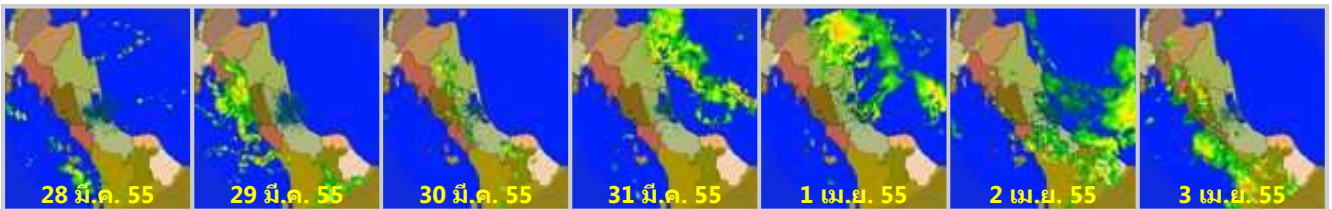
**เรดาร์ซุ่มพร**



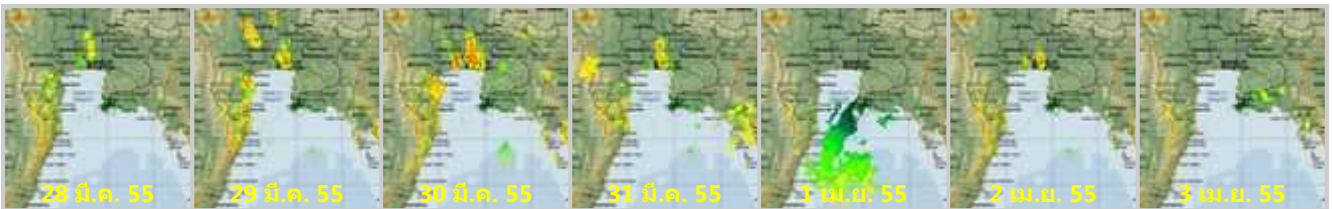
**เรดาร์ภูเก็ด**



**เรดาร์สงขลา**

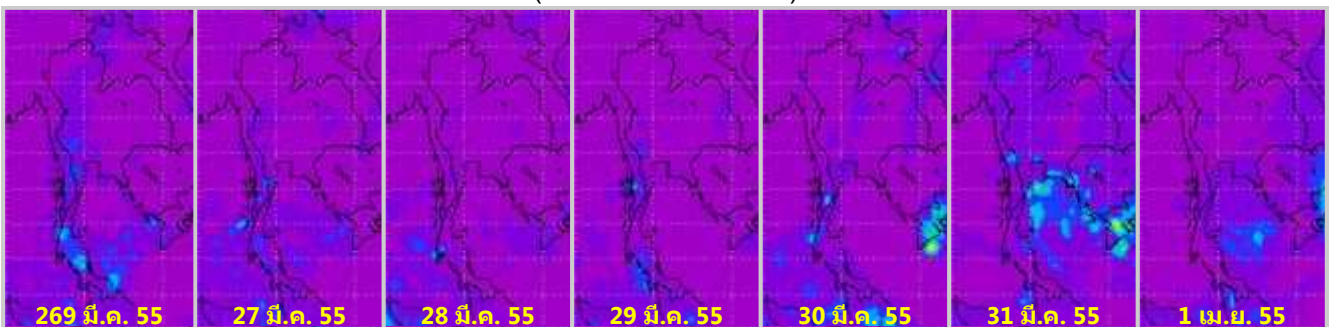


**เครือข่ายภาพเรดาร์สำนักงานฝนหลวงและการบินเกษตร**

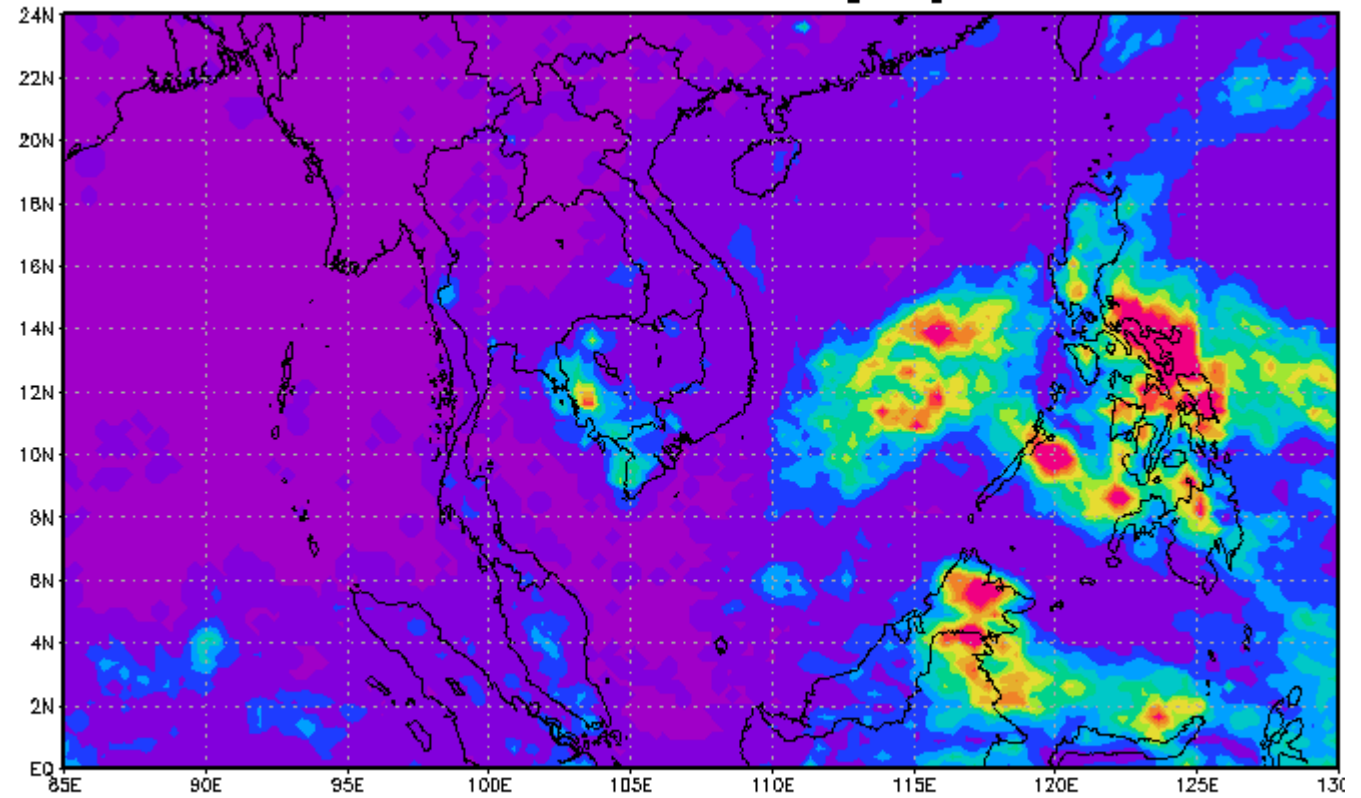


ข้อมูลจากเครือข่ายภาพเรดาร์กรมอุตุนิยมวิทยา พบว่าสัปดาห์นี้มีฝนตกกระจายตัวในทุกภาคโดยภาคเหนือและภาคตะวันออกเฉียงเหนือมีฝนตกช่วงวันที่ 29-31 มี.ค. ส่วนภาคกลางตอนล่าง ภาคตะวันออก มีฝนมากในช่วงกลางสัปดาห์ ส่วนภาคใต้มีฝนตกตลอดทั้งสัปดาห์

**แผนภาพแสดงปริมาณฝนสะสมจาก NASA ( 26 มี.ค. - 1 เม.ย. 55 )**



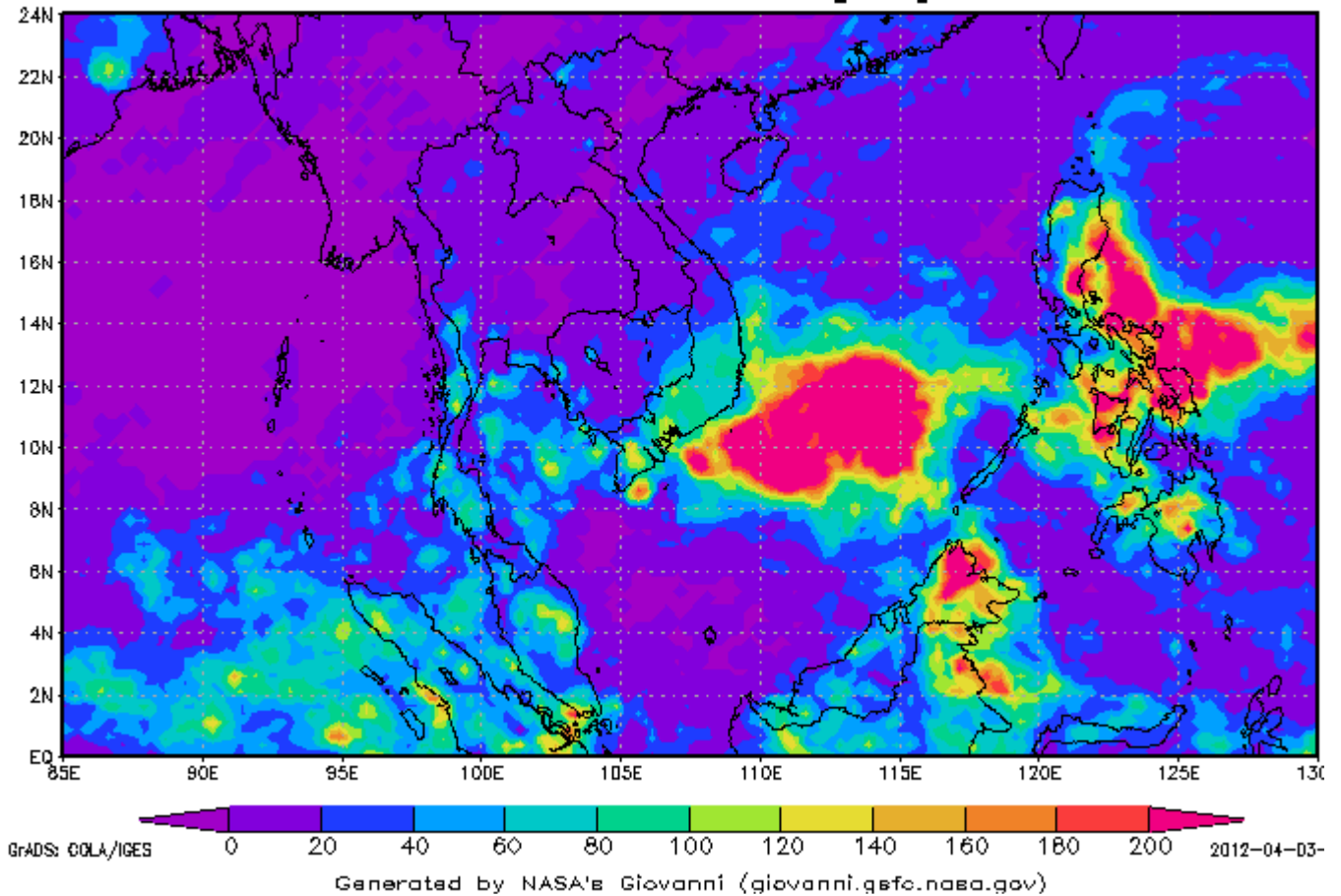
3-hourly TMPA-RT 00Z19Mar2012-00Z26Mar2012  
Accumulated Rainfall [mm]



GrADS: GOLA/IGES 0 20 40 60 80 100 120 140 160 180 200 2012-03-27-

Generated by NASA's Giovanni ([giovanni.gsfc.nasa.gov](http://giovanni.gsfc.nasa.gov))

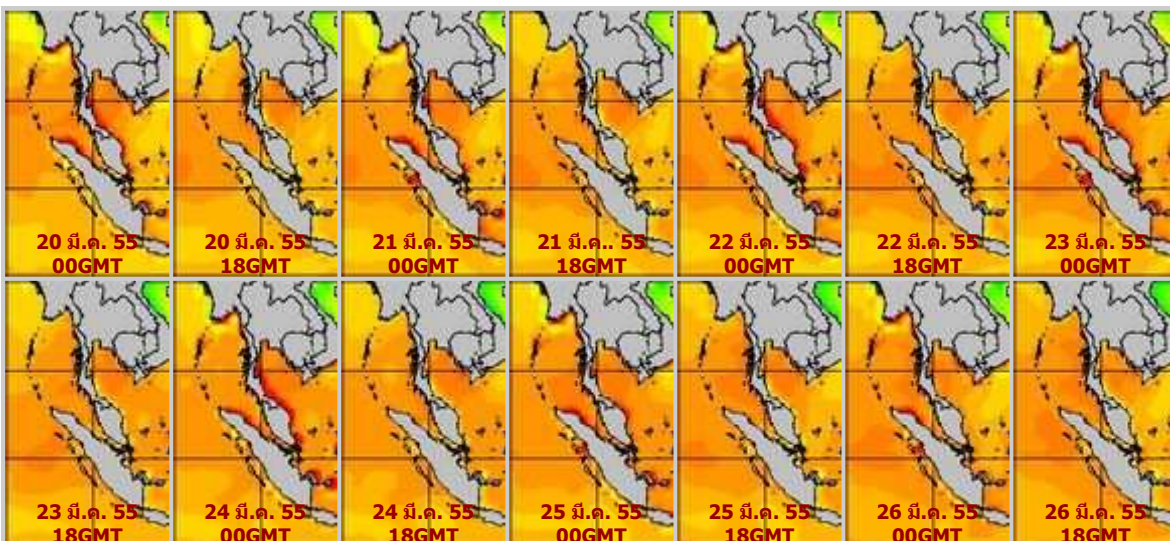
### 3-hourly TMPA-RT 00Z26Mar2012-00Z02Apr2012 Accumulated Rainfall [mm]



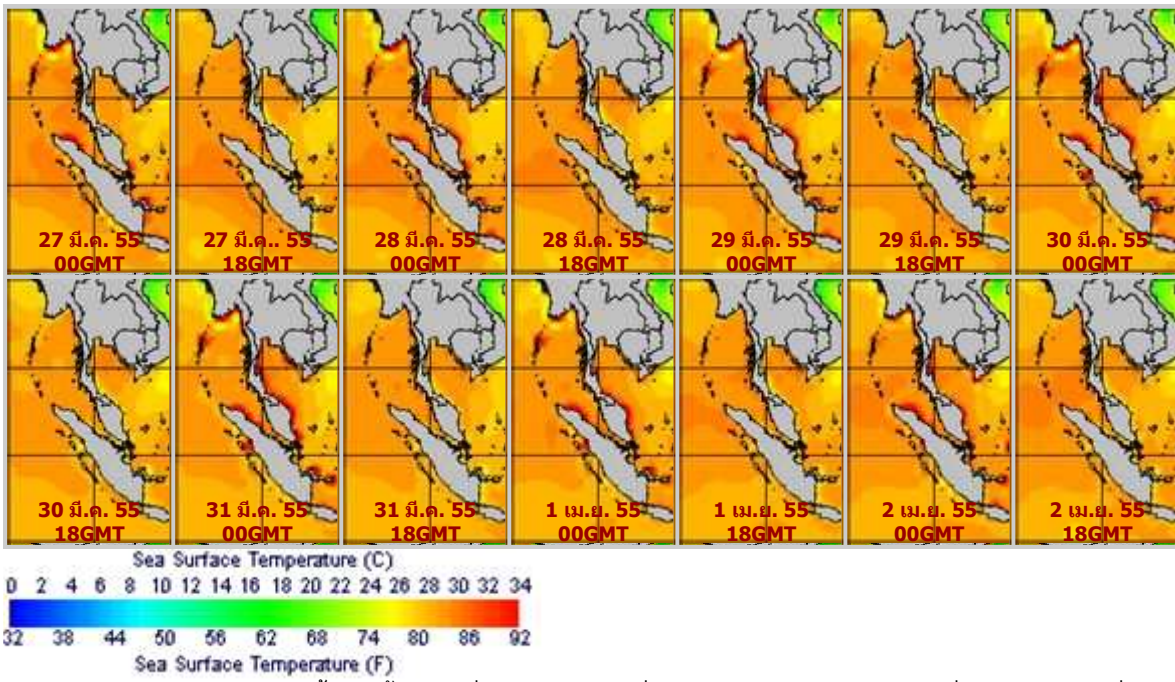
จากแผนภาพแสดงปริมาณฝนสะสมของ NASA พบว่าสัปดาห์นี้กลุ่มฝนกระจายจากตัวกันค่อนข้างมากบริเวณภาคตะวันออกและภาคใต้ และด้านตะวันตกของประเทศบริเวณจังหวัดกาญจนบุรี ราชบุรี

แผนภาพแสดงอุณหภูมิมิพื้นผิวน้ำทะเล ( 27 มี.ค.- 2 เม.ย. 55 วันละ 2 ภาพ 06GMT และ 18GMT)

#### สัปดาห์ก่อนหน้า



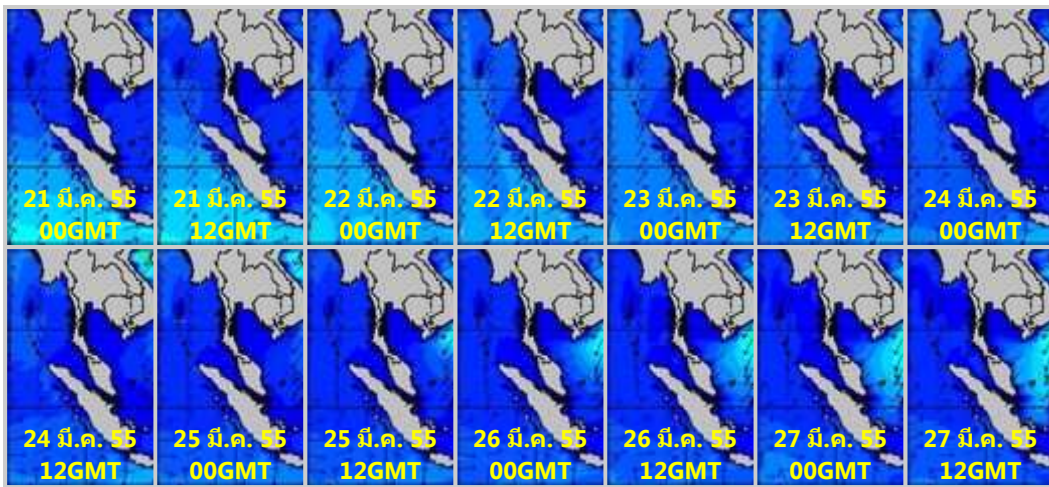
**สัปดาห์นี้**



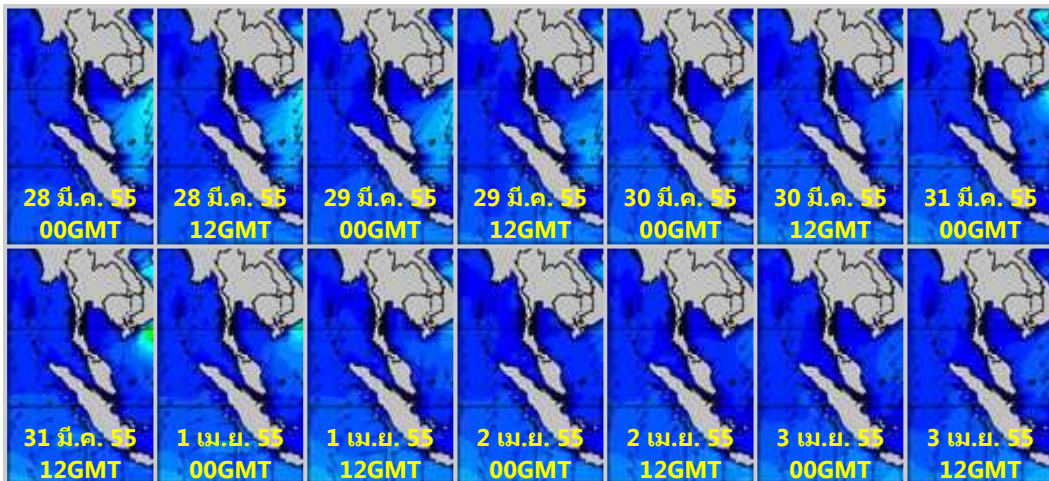
จากแผนภาพแสดงอุณหภูมิพื้นผิวน้ำทะเลเลฝั่งอ่าวไทยและฝั่งอันดามัน พบว่าอุณหภูมิฝั่งอันดามันอยู่ที่ประมาณ 28-30 องศาเซลเซียส ด้านฝั่งอ่าวไทยอุณหภูมิต่ำกว่าฝั่งอันดามันเล็กน้อย

**แผนภาพแสดงความสูงของคลื่น ( 28 มี.ค. - 3 เม.ย. 55 วันละ 2 ภาพ 00GMT และ 12GMT)**

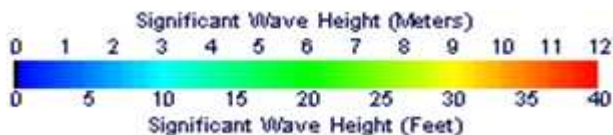
**สัปดาห์ก่อนหน้า**



**สัปดาห์นี้**







แผนภาพแสดงความสูงของคลื่นบริเวณฝั่งอ่าวไทยและอันดามัน พบว่าช่วงต้นสัปดาห์ความสูงของคลื่นบริเวณอ่าวไทยอยู่ที่ประมาณ 1-2 เมตร โดยฝั่งอ่าวไทยตอนล่างคลื่นสูงกว่าฝั่งอ่าวไทยตอนบนเล็กน้อย หลังจากนั้นความสูงของคลื่นได้ลดลงอย่างต่อเนื่องจนอยู่ที่ประมาณ 1 เมตร ในช่วงปลายสัปดาห์ ด้านฝั่งอันดามันความสูงของคลื่นอยู่ที่ประมาณ 1 เมตร ตลอดทั้งสัปดาห์

## ปริมาณฝน

สัปดาห์นี้มีฝนตกกระจายตัวในทุกภาคของประเทศ แต่เป็นปริมาณฝนเพียงเล็กน้อย จากการตรวจวัดปริมาณฝนสะสม 7 วัน ของสถานีตรวจอากาศกรมอุตุนิยมวิทยา พบว่าปริมาณฝนสะสมสูงสุดอยู่ที่สถานี น่าน นครศรีธรรมราช สกษ. ภูเก็ตศูนย์ โดยวัดปริมาณฝนได้ 77.6 61.6 และ 56.5 มิลลิเมตร ตามลำดับ

สถานี	ปริมาณฝนสะสมตั้งแต่ต้นปี(มม.)		เพิ่มขึ้น(มม.)
	26/3/55	2/4/55	
น่าน	13.7	91.3	77.6
นครศรีธรรมราช สกษ.	887.8	949.4	61.6
ภูเก็ต (ศูนย์ฯ)	491.1	547.6	56.5
กาญจนบุรี	35.7	80.7	45.0
พัทลุง สกษ.	559.9	604.7	44.8
ประจวบคีรีขันธ์	168.6	207.8	39.2
พระแสง สอท.	546.4	582.8	36.4
กรุงเทพฯ บางนา สกษ.	45.0	78.7	33.7
เกาะลันตา	312.6	346.2	33.6
นครศรีธรรมราช	1,208.7	1,239.2	30.5
สตูล	529.4	558.1	28.7
น่าน สกษ.	48.2	76.5	28.3
สนามบินสุวรรณภูมิ	11.0	38.9	27.9
เกาะสมุย	399.4	420.9	21.5
ท่าวังผา	27.3	48.4	21.1
พะเยา	26.0	46.4	20.4
ตาก	8.2	28.5	20.3
หาดใหญ่	375.9	395.9	20.0
สุราษฎร์ธานี	451.1	470.4	19.3
ฉวาง	254.7	271.5	16.8
หนองพลับ สกษ.	63.7	80.2	16.5
เกาะสีชัง	72.3	88.7	16.4
หัวหิน	50.9	67.2	16.3
ตรัง	303.4	319.4	16.0

ราชบุรี	18.3	33.8	15.5
กระบี่	685.4	700.0	14.6
น่าน	44.7	58.7	14.0
ทุ่งช้าง	27.6	40.7	13.1
ตะกั่วป่า	611.2	624.0	12.8
ปัตตานี	398.5	411.1	12.6
สวี สกษ.	397.7	408.9	11.2
ห้วยโป่ง สกษ.	157.6	167.6	10.0

## ปริมาณน้ำในอ่างเก็บน้ำ

รายงานข้อมูลน้ำในเขื่อนจากกรมชลประทาน ณ วันที่ 2 เม.ย. 55 พบว่าในช่วงหนึ่งสัปดาห์ที่ผ่านมา ปริมาณน้ำเก็บกักทั่วประเทศ อยู่ที่ 43,835 ล้านลูกบาศก์เมตร ลดลงจากสัปดาห์ที่แล้ว ( 26 มี.ค. 55 ) 1,146 ล้านลูกบาศก์เมตร โดยเขื่อนที่ยังคงมีปริมาณน้ำกักเก็บมากกว่า 80% ได้แก่ เขื่อนบางลาง(81%) เขื่อนที่มีปริมาณน้ำกักเก็บต่ำกว่า 30% ได้แก่ เขื่อนแควน้อย(29%) เขื่อนห้วยหลวง(25%) เขื่อนทับเสลา(28%) เขื่อนคลองท่าด่าน (25%) และเขื่อนปราณบุรี(27%) ด้านเขื่อนภูมิพลและเขื่อนสิริกิติ์ มีปริมาณน้ำกักเก็บคงเหลือ 57% และ 59% ตามลำดับ

อ่างเก็บน้ำ	2012-03-26		2012-04-02		เพิ่มขึ้น/ลดลง	
	ปริมาตรน้ำ (ล้าน ลบ.ม.)	% เทียบกับ รนก.	ปริมาตรน้ำ (ล้าน ลบ.ม.)	% เทียบกับ รนก.	ปริมาตรน้ำ (ล้าน ลบ.ม.)	% เทียบกับ รนก.
<b>ภาคเหนือ</b>						
ภูมิพล (2)	8,013	60	7,738	57	-275	-2.04
สิริกิติ์ (2)	5,693	60	5,584	59	-109	-1.15
แม่งัด	187	71	175	66	-12	-4.53
กิวลม	76	72	73	69	-3	-2.83
แม่กวง	153	58	143	54	-10	-3.80
กิวคอบมา	117	69	112	66	-5	-2.94
แควน้อย	278	30	273	29	-5	-0.53
<b>รวมภาคเหนือ</b>	<b>14,517</b>	<b>60</b>	<b>14,098</b>	<b>57</b>	<b>-419</b>	<b>-2.55</b>
<b>ภาคตะวันออกเฉียงเหนือ</b>						
ลำปาว	802	41	764	39	-38	-1.92
ลำตะคอง	191	61	180	57	-11	-3.50
ลำพระเพลิง	56	51	51	46	-5	-4.55
น้ำอูน	306	59	290	56	-16	-3.08
อุบลรัตน์ (2)	1,144	47	1,077	44	-67	-2.75
สิรินธร (2)	1,133	58	1,088	55	-45	-2.29
จุฬารัตน์ (2)	59	36	56	34	-3	-1.83
ห้วยหลวง	37	27	34	25	-3	-2.22
ลำนางรอง	82	68	80	66	-2	-1.65
มูลบน	91	65	86	61	-5	-3.55
น้ำพุง (2)	83	50	78	47	-5	-3.03
ลำแซะ	202	73	198	72	-4	-1.45
<b>รวมภาคตะวันออกเฉียงเหนือ</b>	<b>4,186</b>	<b>53</b>	<b>3,982</b>	<b>50</b>	<b>-204</b>	<b>-2.65</b>
<b>ภาคกลาง</b>						
ป่าสักฯ	346	44	307	39	-39	-4.97

กระเสี้ยว	171	71	156	65	-15	-6.25
ทับเสลา	45	28	44	28	-1	-0.63
<b>รวมภาคกลาง</b>	<b>562</b>	<b>48</b>	<b>507</b>	<b>44</b>	<b>-55</b>	<b>-3.95</b>
<b>ภาคตะวันตก</b>						
ศรีนครินทร์ (2)	13,892	78	13,748	77	-144	-0.81
วชิราลงกรณ (2)	5,559	63	5,378	61	-181	-2.04
<b>รวมภาคตะวันตก</b>	<b>19,451</b>	<b>71</b>	<b>19,126</b>	<b>69</b>	<b>-325</b>	<b>-1.43</b>
<b>ภาคตะวันออก</b>						
บางพระ	83	71	82	70	-1	-0.85
หนองปลาไหล	107	65	103	63	-4	-2.44
คลองสียัด	182	43	170	40	-12	-2.86
คลองท่าด่าน	62	28	57	25	-5	-2.23
ประแสร์	136	55	131	53	-5	-2.02
<b>รวมภาคตะวันออก</b>	<b>570</b>	<b>52</b>	<b>543</b>	<b>50</b>	<b>-27</b>	<b>-2.08</b>
<b>ภาคใต้</b>						
แก่งกระจาน	312	44	296	42	-16	-2.25
ปราณบุรี	104	30	93	27	-11	-3.17
รัชชประภา (2)	4,084	72	4,010	71	-74	-1.31
บางยาง (2)	1,195	82	1,180	81	-15	-1.03
<b>รวมภาคใต้</b>	<b>5,695</b>	<b>57</b>	<b>5,579</b>	<b>55</b>	<b>-116</b>	<b>-1.94</b>
<b>รวมทั้งประเทศ</b>	<b>44,981</b>	<b>55</b>	<b>43,835</b>	<b>53</b>	<b>-1,146</b>	<b>-2.50</b>

### ปริมาณน้ำในแม่น้ำเจ้าพระยา

สัปดาห์นี้ปริมาณน้ำในแม่น้ำเจ้าพระยาเริ่มเข้าสู่สภาวะปกติ โดยในวันที่ 3 เม.ย. 55 ปริมาณน้ำไหลผ่านที่สถานีค่าวจิรประวัติ อ.เมือง

จ.นครสวรรค์ และที่สถานีท้ายเขื่อนเจ้าพระยา อ.สรรพยา จ.ชัยนาท อยู่ที่ 573 และ 66 ลูกบาศก์เมตรต่อวินาที

สถานี	ปริมาณน้ำไหลผ่าน (ลบ.ม./วิ)						
	28/3/2555	29/3/2555	30/3/2555	31/3/2555	1/4/2555	2/4/2555	3/4/2555
C.2-ค่าวจิรประวัติ อ.เมือง จ.นครสวรรค์	575	587	587	587	554	580	573
C.13-ท้ายเขื่อนเจ้าพระยา อ.สรรพยา จ.ชัยนาท	74	68	68	68	67	66	66

### ปริมาณน้ำท่า

จากรายงานการตรวจวัดระดับน้ำของสถานีวัดน้ำท่ากรมชลประทาน วันที่ 3 เม.ย. 55 ณ เวลา 06.00 น. สถานีที่มีปริมาณน้ำอยู่ในเกณฑ์น้อยวิกฤติ แสดงตามตารางด้านล่าง

ลุ่มน้ำ	แม่น้ำ	สถานีสำรวจปริมาณน้ำ	ข้อมูลสถิติ		ข้อมูลวันที่ 2012-04-03 เวลา 06.00น.		
			ระดับตลิ่ง (ม.)	ความจุ(ลบ.ม./วิ)	ระดับน้ำ(ม.)	ปริมาณน้ำ(ลบ.ม./วิ)	
กก	แม่ลาว	G.10 บ้านหนองผ่า อ.แม่สรวย จ.เชียงราย	3.50	260.00	0.35	9.60	
		G.8 บ้านต้นยาง อ.แม่ลาว จ.เชียงราย	4.00	310.00	0.01	2.30	
ชายฝั่งทะเลตะวันออก	คลองพญาธิ์	Z.14 บ้านฉนวน อ.มะขาม จ.จันทบุรี	7.95	174.00	3.72	2.00	
		คลองใหญ่	Z.10 บ้านศรีบัวทอง อ.เขาสมิง จ.ตราด	11.50	507.00	2.33	3.90
		ประแสร์	Z.11 บ้านเขาจิก อ.แกลง จ.ระยอง	7.27	160.00	1.99	4.40
		แม่กวัง	Z.21 บ้านโป่ง อ.สันกำแพง จ.จันทบุรี	7.49	263.00	0.63	1.10
ชี	แม่น้ำชี	E.23 บ้านค้าย อ.เมือง จ.ชัยภูมิ	9.00	340.00	2.88	0.90	
		E.9 บ้านโจด อ.มัญจาคีรี จ.ขอนแก่น	11.00	522.00	1.53	2.10	

		E.91 บ้านหนองขนวน อ.โกสุมพิสัย จ.มหาสารคาม	11.70	854.00	2.55	46.20
ทะเลสาบสงขลา	ค.นาท่อม	X.170 บ้านลำ อ.กิ่งอ.ศรีนครินทร์ จ.พัทลุง	27.30	1,154.00	20.34	3.10
	อู่ตะเภา	X.44 บ้านหาดใหญ่ใน อ.หาดใหญ่ จ.สงขลา	7.20	558.00	0.30	17.00
		X.90 บ้านบางศาลา อ.คลองหอยโข่ง จ.สงขลา	8.00	402.00	3.10	26.00
น่าน	น่าน	N.1 หน้าสำนักงานป่าไม้ อ.เมือง จ.น่าน	7.00	1,300.00	0.02	16.00
		N.12A บ้านบุญนาค อ.ท่าปลา จ.อุตรดิตถ์	12.24	3,043.00	0.85	7.50
		N.5A ที่สะพานเอกาทศรถ อ.เมือง* จ.พิษณุโลก	10.54	1,548.00	1.03	88.10
		N.64 บ้านผาขาว อ.เมือง จ.น่าน	9.50	1,060.00	0.78	14.00
		N.22 ม.แควน้อย อ.วัดโบสถ์ จ.พิษณุโลก	9.17	803.00	0.14	10.20
ปราจีนบุรี	ค.พระปรอง	Kgt.12 บ้านแก้ง อ.เมือง จ.สระแก้ว	8.57	203.00	2.34	1.60
	คลองยาง	Kgt.14 บ้านทุ่งแฝก อ.นาดี จ.ปราจีนบุรี	7.06	345.00	0.31	0.00
	ปราจีนบุรี	Kgt.1 บ้านในเมือง อ.เมือง จ.ปราจีนบุรี	4.13	774.00	-0.08	0.00
		Kgt.3 บ้านกบินทร์ อ.กบินทร์บุรี จ.ปราจีนบุรี	9.68	525.00	0.01	0.30
	พระสทิง	Kgt.10 บ้านสระขวัญ อ.เมือง จ.สระแก้ว	11.50	314.00	5.60	1.80
	ห้วยโสมง	Kgt.15A บ้านแก้งดินสอ อ.นาดี จ.ปราจีนบุรี	9.07	776.00	2.06	0.00
ปึง	ทา	P.87 บ้านป่าซาง อ.ป่าซาง จ.ลำพูน	4.10	144.00	0.40	0.10
	น้ำกวาง	P.5 สะพานท่าสิงห์พิทักษ์ อ.เมือง จ.ลำพูน	5.00	140.00	2.80	13.00
	ปึง	P.1 ที่สะพานนารัฐ อ.เมือง จ.เชียงใหม่	3.70	440.00	1.34	21.00
		P.67 บ้านแม่แต อ.สันทราย จ.เชียงใหม่	4.00	420.00	-0.22	13.00
		P.7A ที่สะพานบ้านห้วยยาง อ.เมือง* จ.กำแพงเพชร	5.87	4,035.00	1.30	298.20
	ลี้	P.76 บ้านแม่ฮิโสะ อ.ลี้ จ.ลำพูน	5.40	320.00	0.83	1.10
	แม่วาง	P.82 บ้านสบวิน อ.แม่วาง จ.เชียงใหม่	3.80	120.00	0.96	4.20
		P.84 บ้านพันตน อ.แม่วาง จ.เชียงใหม่	4.00	60.00	0.70	1.60
		P.81 บ้านโป่ง อ.สันกำแพง จ.เชียงใหม่	5.80	110.00	1.65	8.20
ป่าสัก	ป่าสัก	S.33 บ้านท่าห้วยยาง อ.หล่มเก่า จ.เพชรบูรณ์	8.81	384.00	0.62	2.10
		S.4B สะพานพัฒนาภาคเหนือ3 อ.เมือง จ.เพชรบูรณ์	10.10	203.00	2.98	1.40
ภาคใต้ฝั่งตะวันตก	ค.บางใหญ่	X.191 ร.ร.สตรีภูเก็ต อ.เมือง จ.ภูเก็ต	4.91	42.00	1.46	0.40
	คลองตูล	X.239 บ้านฉลุงเหนือ อ.เมือง จ.สตูล	16.20	79.00	13.62	3.40
	คลองล่ง	X.150 บ้านท่าเคียน อ.ล่ง จ.สตูล	12.86	310.00	5.50	5.60
	ตรัง	X.47 สะพานวัดท่าจีน อ.เมือง จ.ตรัง	5.66	0.00	-0.20	0.00
	ตะกั่วป่า	X.186 บ้านตลาดเก่า อ.ตะกั่วป่า จ.พังงา	3.33	352.00	-0.55	0.00
ภาคใต้ฝั่งตะวันออก	ค.ท่าดี	X.203 บ้านนาป่า อ.เมือง จ.นครศรีธรรมราช	10.80	56.00	8.30	4.30
	คลองกลาย	X.149 บ้านห้วยนา อ.นบพิตำ จ.นครศรีธรรมราช	33.96	1,500.00	29.22	44.60
	คลองชุมพร	X.53A บ้านวังไผ่ อ.เมือง จ.ชุมพร	9.34	163.00	2.20	1.30

	ท่าตะเภา	X.158 ที่สะพานบ้านวังครก อ.ท่าแซะ จ.ชุมพร	11.59	660.00	3.13	5.10
	สายบุรี	X.184 บ้านซากอ อ.ศรีสาคร จ.นราธิวาส	33.00	1,975.00	24.18	73.30
	โก-ลก	X.119A บ้านป่าเสม็ด อ.สุโขทัย จ.นราธิวาส	9.28	391.00	4.50	34.00
มุล	มุล	M.5 บ้านเมืองคง อ.ราชินี จ.ศรีสะเกษ	8.10	1,085.00	0.11	3.80
		M.6A บ้านสตึก อ.สตึก จ.บุรีรัมย์	5.40	303.00	1.44	7.10
	ลำชี	M.26A ละลูน อ.กระสัง จ.บุรีรัมย์	6.90	77.00	1.46	0.40
	ลำตะคอง	M.89 สะพานอาคารเขมร อ.ปากช่อง จ.นครราชสีมา	7.30	209.00	1.35	1.40
	ลำปลายมาศ	M.185 บ้านไผ่น้อย อ.ลำปลายมาศ จ.บุรีรัมย์	7.10	142.00	5.15	0.00
	ลำพระเพลิง	M.145 บ้านวังกะโล้ อ.ปากช่อง จ.นครราชสีมา	7.45	157.00	3.14	0.00
	ห้วยขยุง	M.176 บ้านโนนศรีโคโล อ.กันทรารมย์ จ.ศรีสะเกษ	9.30	268.00	0.52	0.70
	ห้วยทับทัน	M.42 บ้านห้วยทับทัน อ.ห้วยทับทัน จ.ศรีสะเกษ	8.00	131.00	2.27	0.00
	ห้วยละโอ่ง	M.155 บ้านนาฝื่อ อ.เมือง จ.อำนาจเจริญ	5.80	300.00	0.30	0.00
ยม	ยม	Y.14 บ้านดอนระเบียง อ.ศรีสะเกษ จ.สุโขทัย	12.00	2,568.00	0.85	10.00
		Y.1C ที่สะพานบ้านน้ำไค้ง อ.เมือง จ.แพร่	8.20	1,000.00	0.70	2.90
		Y.20 บ้านห้วยสัก อ.สอง จ.แพร่	8.10	1,000.00	0.75	6.80
		Y.33 บ้านคลองตาล อ.ศรีสำโรง จ.สุโขทัย	9.56	842.00	2.82	15.80
		Y.3A บ้านวังไม้ขอน อ.สวรรคโลก จ.สุโขทัย	10.15	1,225.00	-0.59	1.10
สาละวิน	ปาย	Sw.5A บ้านท่าโป่งแดง อ.เมือง จ.แม่ฮ่องสอน	5.00	700.00	-0.26	14.00
เจ้าพระยา	คลองโพธิ์	Ct.7 บ้านใหม่คลองเจริญ อ.กิ่งอ.แม่เป็น จ.นครสวรรค์	104.88	170.00	101.41	0.00
	ห้วยขุนแก้ว	C.30 บ้านสมอทอง อ.ห้วยคต จ.อุทัยธานี	110.12	1,200.00	101.57	0.00
	ห้วยทับเสลา	Ct.9 บ้านบึงอ้ายเจียม อ.ลานสัก จ.อุทัยธานี	127.47	280.00	123.43	0.80
เพชรบุรี	ค.ทับสะแก	Gt.9 บ้านกลาง อ.ทับสะแก จ.ประจวบฯ	3.85	70.00	0.47	0.10
แม่กลอง	ลำตะเพิน	K.12 บ้านทุ่งนางนาก อ.เมือง จ.กาญจนบุรี	6.10	166.00	0.32	0.20
	ลำภาชี	K.17 บ้านบ่อ อ.สวนผึ้ง จ.ราชบุรี	5.90	550.00	0.26	4.90
โขง	แม่น้ำเลย	Kh.58A บ้านฟากเลย อ.เมือง จ.เลย	8.00	500.00	1.14	2.80