

รายงานข้อมูลน้ำรายสัปดาห์ ครั้งที่ 13/2555 (ระหว่างวันที่ 21-27 มี.ค. 55)

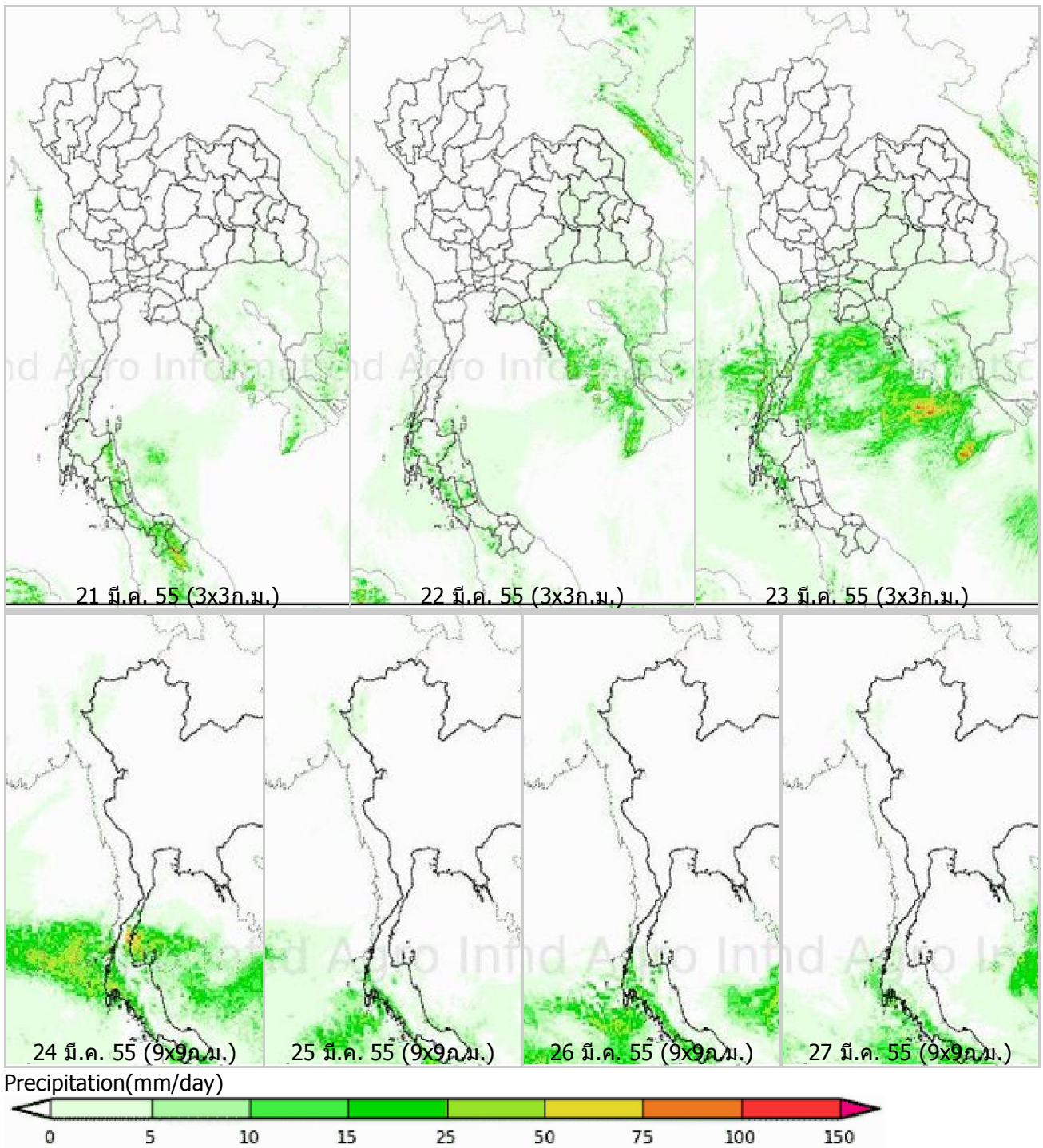
สรุปข้อมูลน้ำรายสัปดาห์

1. สัปดาห์นี้ปริมาณฝนลดลงในทุกภาคของประเทศ แต่ยังคงมีฝนตกเป็นหย่อม ๆ ในบางพื้นที่ เช่น ภาคเหนือบริเวณจังหวัดตาก ภาคกลางบริเวณจังหวัดกาญจนบุรี เพชรบุรี และกรุงเทพฯ ภาคตะวันออกบริเวณจังหวัดสระแก้ว ระยอง จันทบุรี และตราด และภาคใต้บริเวณจังหวัดชุมพร ระนอง สุราษฎร์ธานี นครศรีธรรมราช ภูเก็ต สงขลา พัทลุง สตูล ยะลา และปัตตานี เป็นต้น จากการตรวจวัดปริมาณฝนสะสม 7 วันของสถานีตรวจอากาศกรมอุตุนิยมวิทยา พบว่าปริมาณฝนสะสมสูงสุดอยู่ที่สถานีพระแสง สอท. คอหงษ์สงขลา. และนครศรีธรรมราช โดยวัดปริมาณฝนได้ 77.7 70.6 และ 44.1 มิลลิเมตร ตามลำดับ
2. อุณหภูมิพื้นผิวน้ำทะเลทั้งฝั่งอ่าวไทยและฝั่งอันดามันอยู่ที่ประมาณ 28-30 องศาเซลเซียส โดยภาพรวมอุณหภูมิฝั่งอ่าวไทยต่ำกว่าฝั่งอันดามันเล็กน้อย ด้านความสูงของคลื่นฝั่งอ่าวไทยและฝั่งอันดามันทะเลมีคลื่นสูงใกล้เคียงกัน โดยมีคลื่นสูงประมาณ 1 เมตรตลอดสัปดาห์
3. รายงานข้อมูลน้ำในเขื่อนจากกรมชลประทาน ณ วันที่ 26 มี.ค. 55 พบว่าในช่วงหนึ่งสัปดาห์ที่ผ่านมาปริมาณน้ำเก็บกักทั่วประเทศ อยู่ที่ 44,981 ล้านลูกบาศก์เมตร ซึ่งลดลงจากสัปดาห์ที่แล้ว (19 มี.ค. 55) 1,188 ล้านลูกบาศก์เมตร โดยเขื่อนที่ยังคงมีปริมาณน้ำกักเก็บมากกว่า 80% ได้แก่ เขื่อนบางลาง (82%) เขื่อนที่มีปริมาณน้ำกักเก็บต่ำกว่า 30% ได้แก่ เขื่อนห้วยหลวง(27%) เขื่อนทับเสลา(28%) เขื่อนคลองท่าด่าน(28%) ด้านเขื่อนภูมิพลและเขื่อนสิริกิติ์ มีปริมาณน้ำกักเก็บคงเหลือ 60% ทั้ง 2 เขื่อน

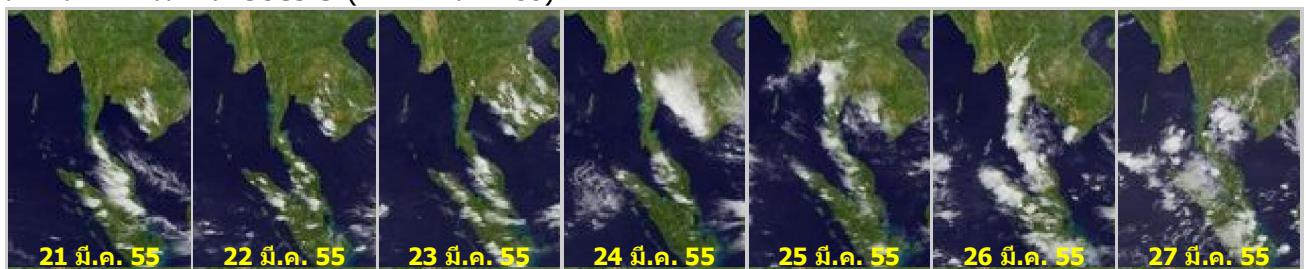
แผนภาพคาดการณ์ปริมาณฝนรายวันล่วงหน้า 7 วัน ความละเอียด 3x3 กิโลเมตร และ 9x9 จากแบบจำลองสภาพอากาศ(WRF Model) คาดการณ์เมื่อวันที่ 21 มี.ค. 55

จากแผนภาพคาดการณ์ปริมาณฝนสะสมรายวันล่วงหน้า 7 วัน ความละเอียด 3x3 กิโลเมตร และ 9x9 กิโลเมตร จากแบบจำลองสภาพอากาศ WRF โดยคาดการณ์เมื่อวันที่ 21 มี.ค. 55 ผลลัพธ์ที่ได้คือ ช่วงต้นสัปดาห์มีฝนตกเล็กน้อยในภาคตะวันออกเฉียงเหนือ และภาคตะวันออก สำหรับภาคใต้มีฝนตกเล็กน้อยถึงปานกลาง โดยมีกลุ่มฝนกระจุกตัวตั้งแต่ช่วงกลางสัปดาห์จนถึงปลายสัปดาห์

โดยผลลัพธ์ที่ได้จากแบบจำลองมีความสอดคล้องใกล้เคียงกับเหตุการณ์ที่เกิดขึ้นจริง เมื่อเปรียบเทียบกับภาพเรดาร์ตรวจอากาศของกรมอุตุนิยมวิทยา แผนภาพแสดงปริมาณฝนสะสมของสถาบันวิจัยทหารเรืออเมริกา และแผนภาพแสดงปริมาณฝนสะสมของ NASA

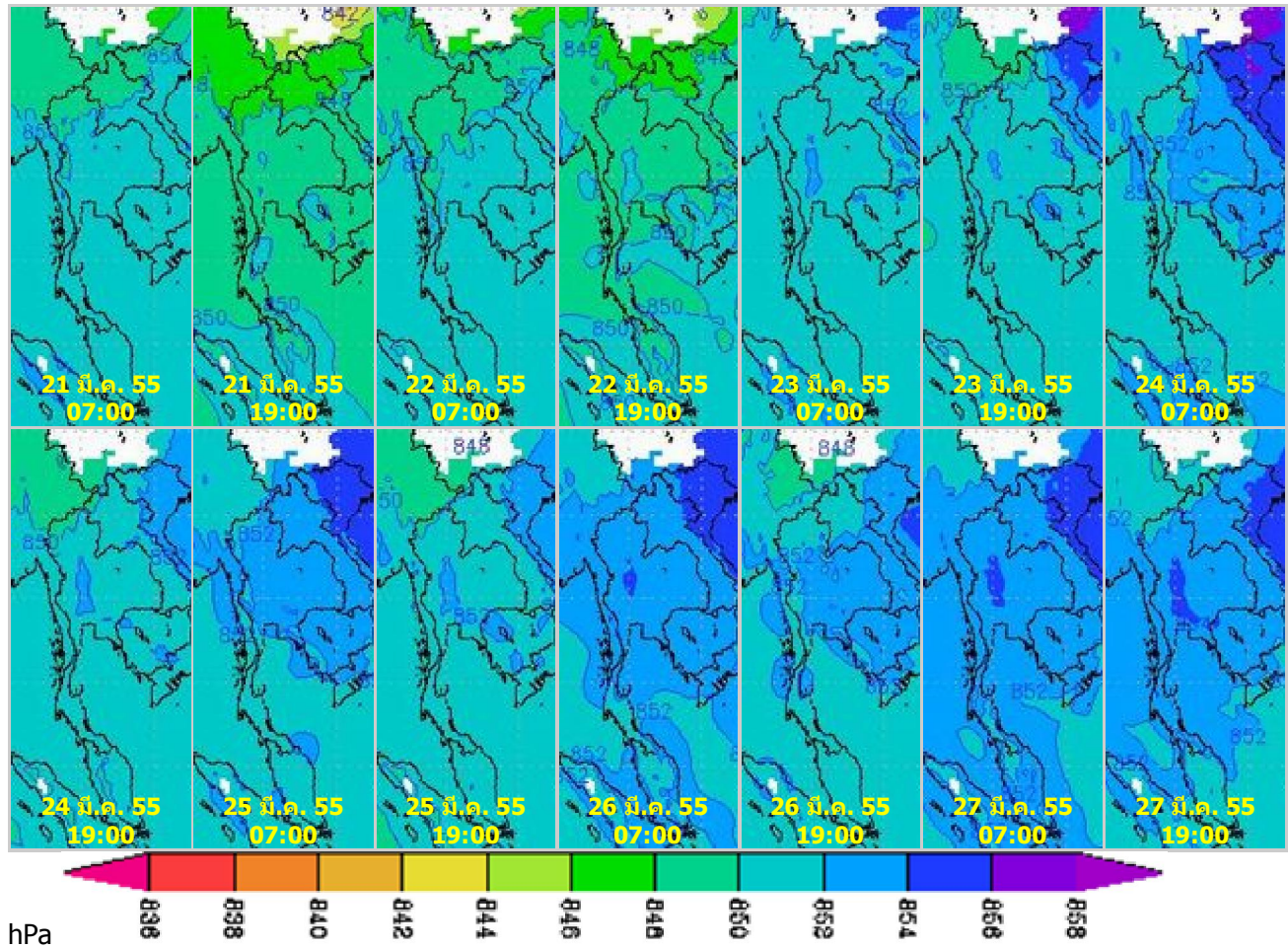


ภาพถ่ายดาวเทียม Goes-9 (21 - 27 มี.ค. 55)



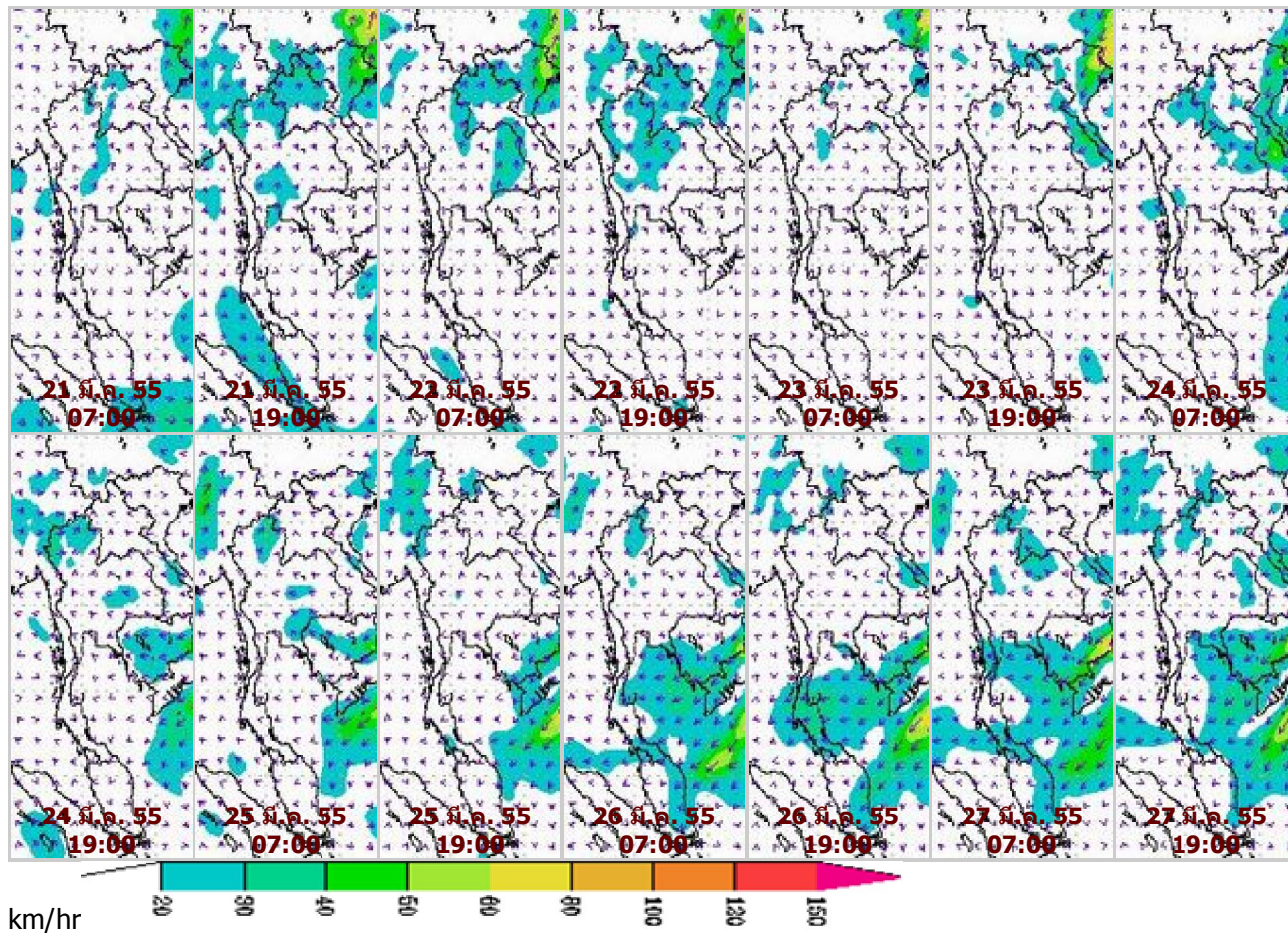
จากภาพถ่ายดาวเทียม Goes-9 พบว่าช่วงต้นสัปดาห์จนถึงกลางสัปดาห์มีกลุ่มเมฆปกคลุมหนาแน่นบริเวณภาคตะวันออกเฉียงเหนือตอนล่าง ภาคกลาง ภาคตะวันออก และบางพื้นที่ของภาคใต้ ต่อมาในช่วงกลางสัปดาห์จนถึงปลายสัปดาห์มีกลุ่มเมฆปกคลุมบริเวณทางตะวันตกของประเทศ และภาคใต้ส่งผลให้มีฝนตกในพื้นที่ดังกล่าว

แผนที่อากาศที่ระดับ 1.5 กิโลเมตร เหนือระดับน้ำทะเล จากแบบจำลองสภาพอากาศ WRF



จากภาพแผนที่อากาศที่ระดับ 1.5 กิโลเมตร เหนือระดับน้ำทะเล พบว่าสัปดาห์นี้ ในช่วงต้นสัปดาห์ความกดอากาศต่ำเข้าปกคลุมประเทศไทย โดยมีค่าความกดอากาศอยู่ที่ประมาณ 848-850 hPa และในช่วงกลางสัปดาห์จนถึงปลายสัปดาห์ ความกดอากาศสูงได้เข้าปกคลุมแทนที่ โดยมีค่าความกดอากาศอยู่ที่ประมาณ 850-852 hPa

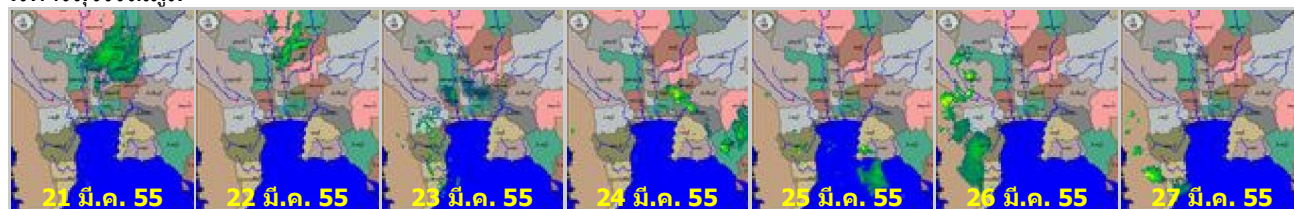
แผนที่ความเร็วลม 1.5 กิโลเมตร เหนือระดับน้ำทะเล จากแบบจำลองสภาพอากาศ WRF



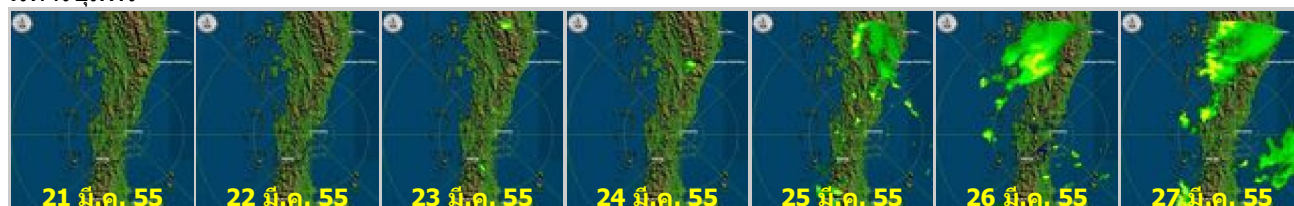
จากภาพแผนที่ความเร็วลมในระดับ 1.5 กิโลเมตร เหนือระดับน้ำทะเล พบว่าช่วงต้นสัปดาห์ มรสุมตะวันออกเฉียงเหนือที่พัดปกคลุม อ่าวไทย ภาคใต้ และทะเลอันดามัน มีความเร็วลมสูงสุดอยู่ที่ประมาณ 30-40 กิโลเมตรต่อชั่วโมง โดยมีกำลังแรงในช่วงปลายสัปดาห์

เครือข่ายภาพเรดาร์กรมอุตุนิยมวิทยา

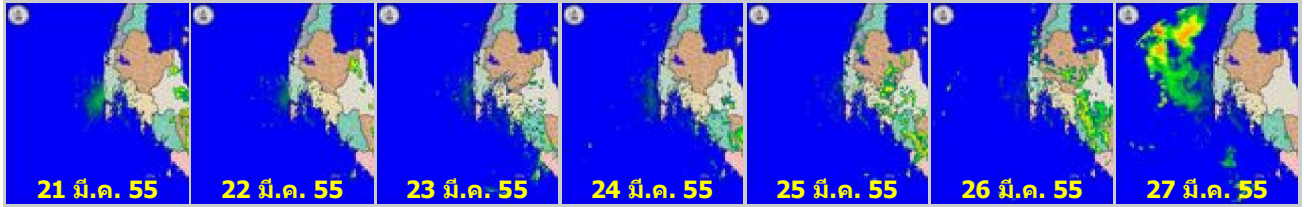
เรดาร์สุวรรณภูมิ



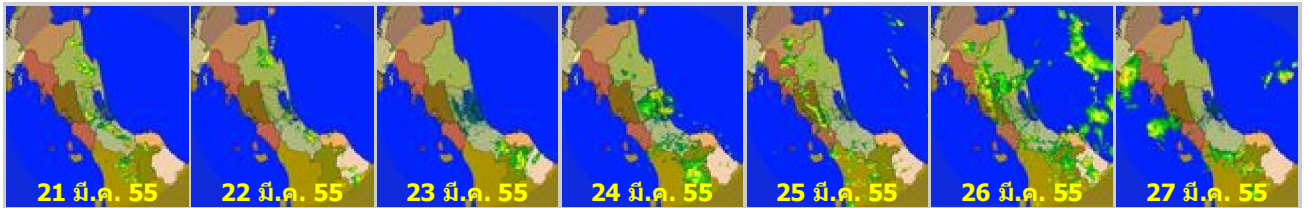
เรดาร์ชุมพร



เรดาร์ภูเกิด

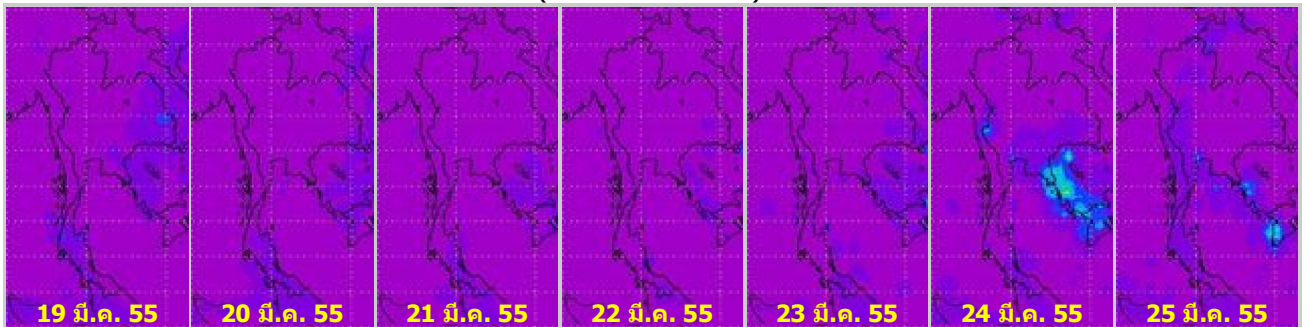


เรดาร์สงขลา

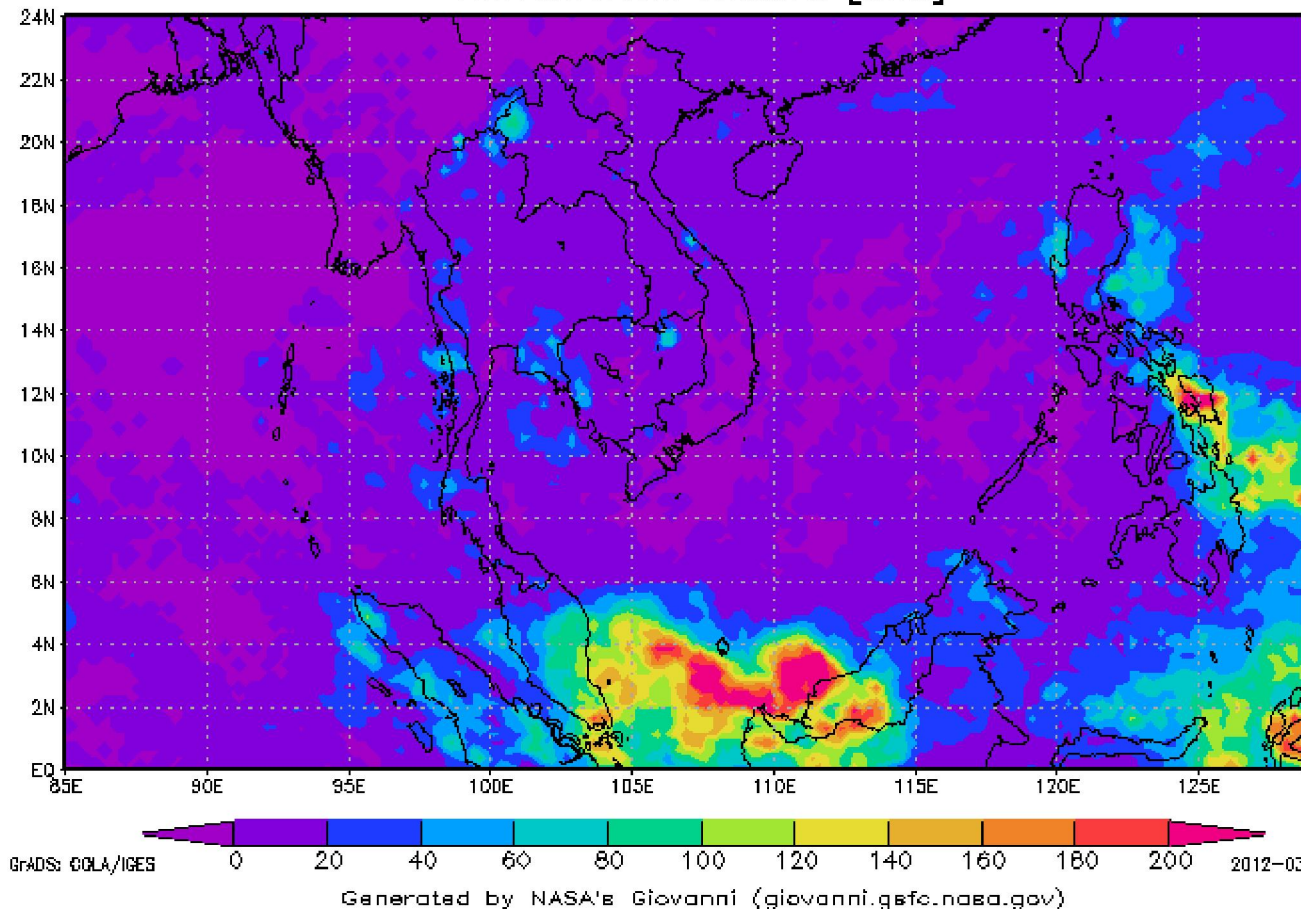


ข้อมูลจากเครือข่ายภาพเรดาร์กรมอุตุนิยมวิทยา พบว่าสัปดาห์นี้ ภาคกลางมีฝนตกในช่วงต้นสัปดาห์ ภาคตะวันออกมีฝนเล็กน้อยในช่วงปลายสัปดาห์ ภาคใต้ตอนบนมีฝนมากในช่วงปลายสัปดาห์ สำหรับภาคใต้ตอนล่างมีฝนกระจายในหลายพื้นที่ตลอดทั้งสัปดาห์

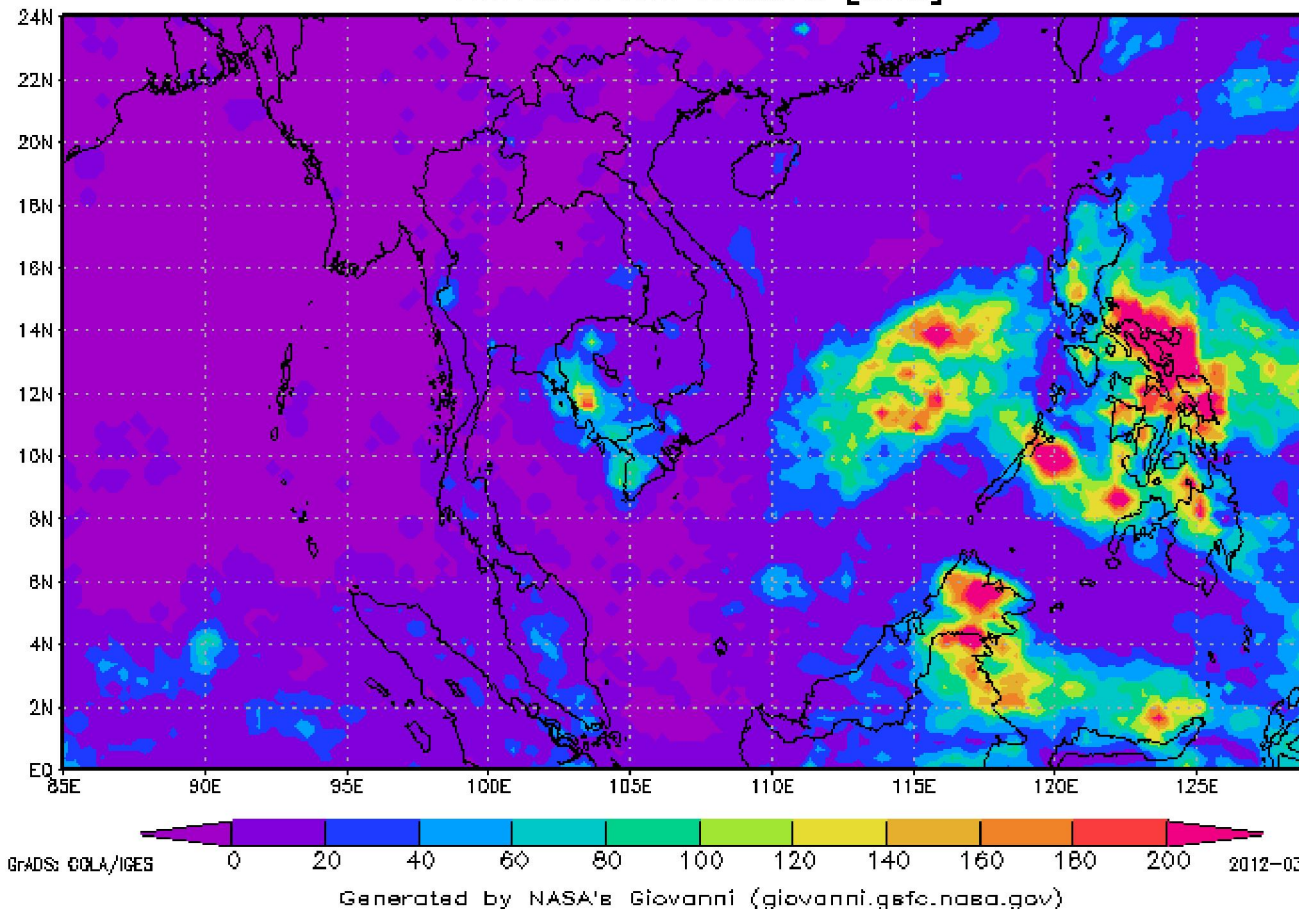
แผนภาพแสดงปริมาณฝนสะสมจาก NASA (19 - 25 ม.ค. 55)



3-hourly TMPA-RT 00Z12Mar2012-00Z19Mar2012
Accumulated Rainfall [mm]



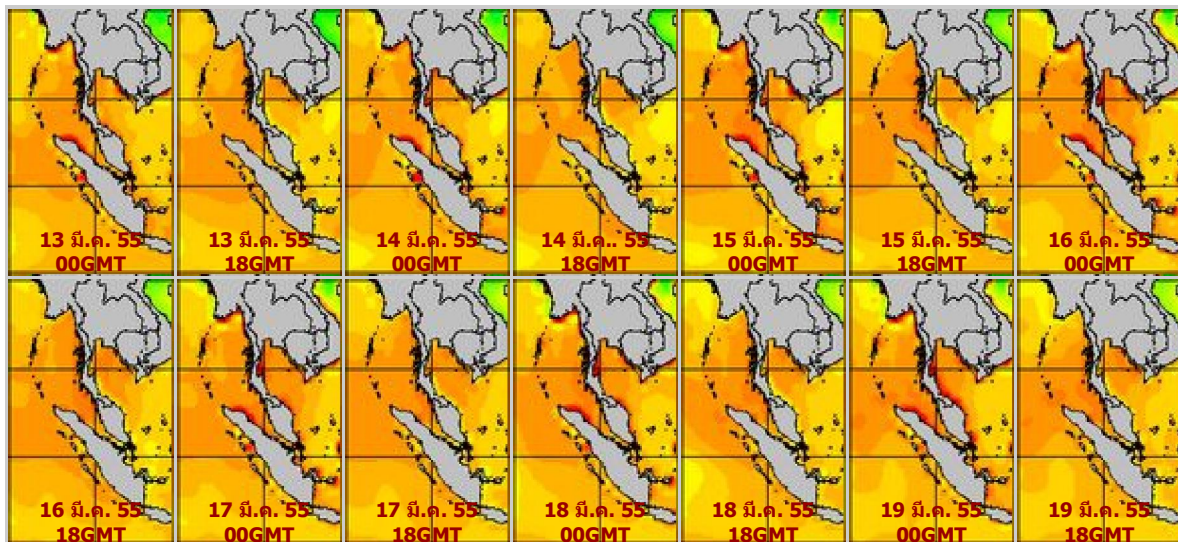
3-hourly TMPA-RT 00Z19Mar2012-00Z26Mar2012 Accumulated Rainfall [mm]



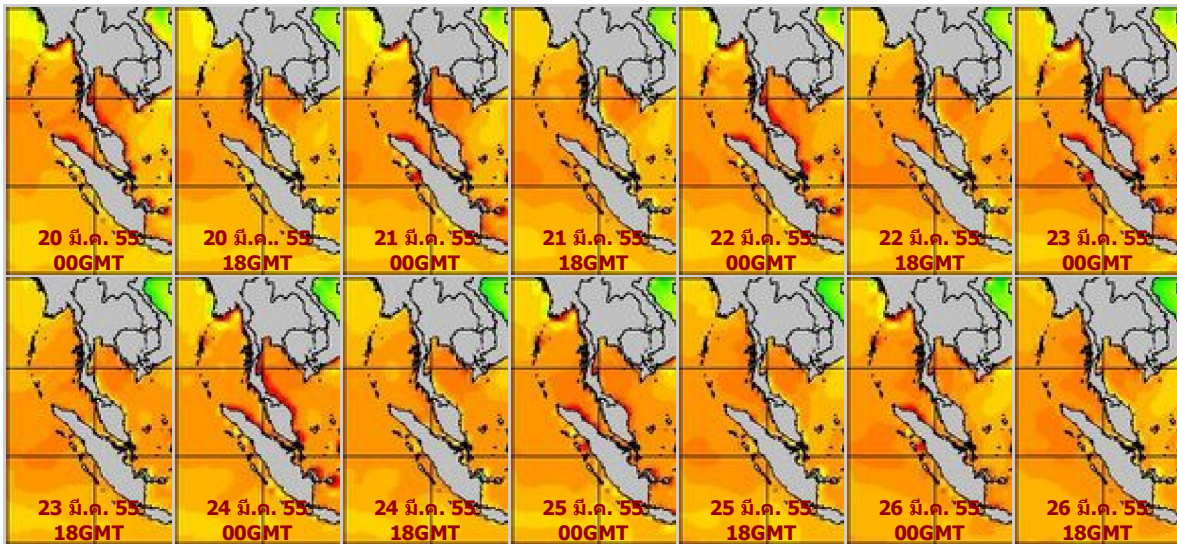
จากแผนภาพแสดงปริมาณฝนสะสมของ NASA พบว่าสปีดาร์นี้มีกลุ่มฝนกระจกตัวกันลดลงจากสปีดาร์ที่แล้วในทุกพื้นที่ โดยมีกลุ่มฝนกระจกตัวเป็นหย่อมเล็ก ๆ ในพื้นที่ภาคตะวันออก

แผนภาพแสดงอุณหภูมิพื้นผิวน้ำทะเล (20 มี.ค.- 26 มี.ค. 55 วันละ 2 ภาพ 06GMT และ 18GMT)

สปีดาร์ก่อนหน้า



สัปดาห์นี้

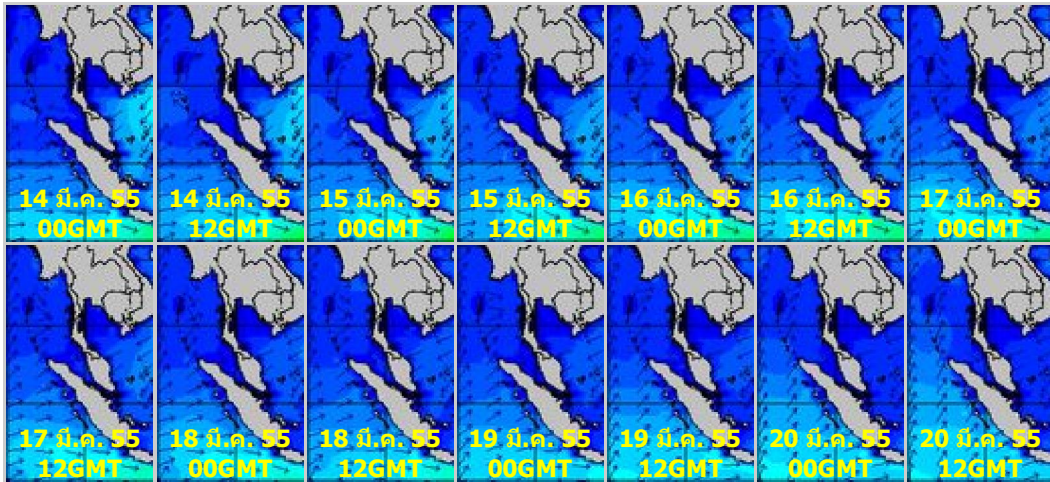


Sea Surface Temperature (C)
0 2 4 6 8 10 12 14 16 18 20 22 24 26 28 30 32 34
32 38 44 50 56 62 68 74 80 86 92
Sea Surface Temperature (F)

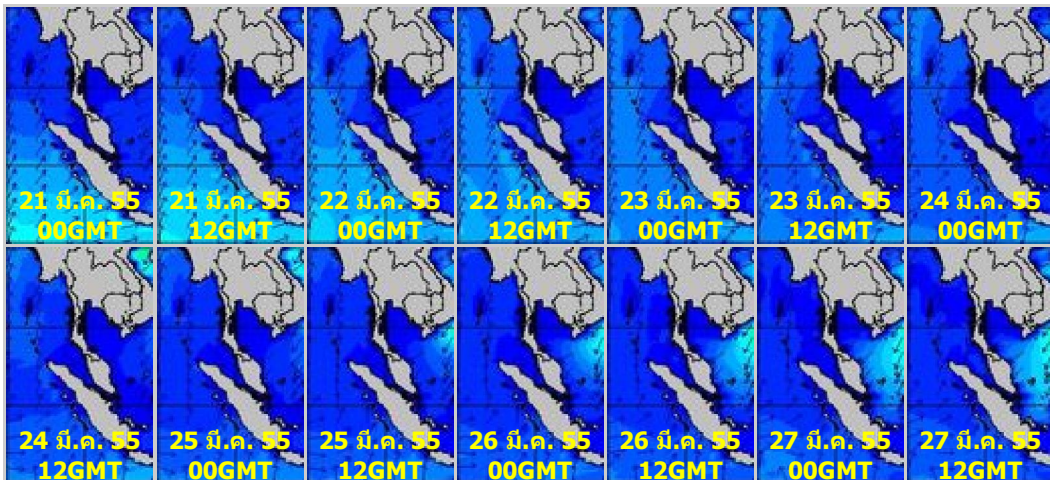
จากแผนภาพแสดงอุณหภูมิพื้นผิวน้ำทะเลฝั่งอ่าวไทยและฝั่งอันดามัน พบว่าอุณหภูมิทั้งสองฝั่งอยู่ที่ประมาณ 28-30 องศาเซลเซียส โดยภาพรวมอุณหภูมิฝั่งอ่าวไทยต่ำกว่าฝั่งอันดามันเล็กน้อย

แผนภาพแสดงความสูงของคลื่น (21 - 27 มี.ค. 55 วันละ 2 ภาพ 00GMT และ 12GMT)

สัปดาห์ก่อนหน้า



สัปดาห์นี้





แผนภาพแสดงความสูงของคลื่นบริเวณฝั่งอ่าวไทยและอันดามัน พบว่า ฝั่งอ่าวไทยและฝั่งอันดามันทะเลมีคลื่นสูงใกล้เคียงกัน โดยมีคลื่นสูงประมาณ 1 เมตรตลอดสัปดาห์

ปริมาณฝน

สัปดาห์นี้ปริมาณฝนลดลงในทุกภาคของประเทศ แต่ยังคงมีฝนตกเป็นหย่อม ๆ ในบางพื้นที่ เช่น ภาคเหนือ บริเวณจังหวัดตาก ภาคกลางบริเวณจังหวัดกาญจนบุรี เพชรบุรี และกรุงเทพฯ ภาคตะวันออกบริเวณจังหวัดสระแก้ว ระยอง จันทบุรี และตราด และภาคใต้บริเวณจังหวัดชุมพร ระนอง สุราษฎร์ธานี นครศรีธรรมราช ภูเก็ต สงขลา พัทลุง สตูล ยะลา และปัตตานี เป็นต้น จากการตรวจวัดปริมาณฝนสะสม 7 วัน ของสถานีตรวจอากาศกรมอุตุนิยมวิทยา พบว่าปริมาณฝนสะสมสูงสุดอยู่ที่สถานีพระแสง สอท. คอหงษ์ สกษ. และนครศรีธรรมราช โดยวัดปริมาณฝนได้ 77.7 70.6 และ 44.1 มิลลิเมตร ตามลำดับ

สถานี	ปริมาณฝนสะสมตั้งแต่ต้นปี (มม.)		เพิ่มขึ้น (มม.)
	19/3/54	26/3/55	
พระแสง สอท.	468.7	546.4	77.7
คอหงษ์ สกษ.	518.7	589.3	70.6
นครศรีธรรมราช	1164.6	1208.7	44.1
อุ้มผาง	41.1	84.5	43.4
ภูเก็ต	212	254.2	42.2
ระนอง	395.8	430.8	35.0
เพชรบุรี	72.9	107.3	34.4
สตูล	497.4	529.4	32.0
ยะลา สกษ.	419.8	449.8	30.0
พัทลุง สกษ.	530	559.9	29.9
ระยอง	186.6	214.4	27.8
สวี สกษ.	373.1	397.7	24.6
สงขลา	468.6	491.9	23.3
ทองผาภูมิ	124.1	146.6	22.5
กรุงเทพฯ ท่าเรือคลองเตย	55.9	78.3	22.4
กาญจนบุรี	14.7	35.7	21.0
พลับ สกษ.	269.3	289.9	20.6
กรุงเทพมหานคร	109.1	129.1	20.0
ปัตตานี	378.9	398.5	19.6
อรัญประเทศ	21	39.6	18.6
นครศรีธรรมราช สกษ.	871.6	887.8	16.2
จันทบุรี	237.9	252.8	14.9
กรุงเทพฯ บางนา สกษ.	30.1	45	14.9

ตราด	394.2	406.7	12.5
จวาง	243.1	254.7	11.6

ปริมาณน้ำในอ่างเก็บน้ำ

รายงานข้อมูลน้ำในเขื่อนจากกรมชลประทาน ณ วันที่ 26 มี.ค. 55 พบว่าในช่วงหนึ่งสัปดาห์ที่ผ่านมาปริมาณน้ำเก็บกักทั้งประเทศ อยู่ที่ 44,981 ล้านลูกบาศก์เมตร ซึ่งลดลงจากสัปดาห์ที่แล้ว (19 มี.ค. 55) 1,188 ล้านลูกบาศก์เมตร โดยเขื่อนที่ยังคงมีปริมาณน้ำกักเก็บมากกว่า 80% ได้แก่ เขื่อนบางลาง(82%) เขื่อนที่มีปริมาณน้ำกักเก็บต่ำกว่า 30% ได้แก่ เขื่อนห้วยหลวง(27%) เขื่อนทับเสลา(28%) เขื่อนคลองท่าด่าน(28%) ด้านเขื่อนภูมิพลและเขื่อนสิริกิติ์ มีปริมาณน้ำกักเก็บคงเหลือ 60% ทั้ง 2 เขื่อน

อ่างเก็บน้ำ	2012-03-19		2012-03-26		เพิ่มขึ้น/ลดลง	
	ปริมาณน้ำ (ล้าน ลบ.ม.)	% เทียบกับ รนก.	ปริมาณน้ำ (ล้าน ลบ.ม.)	% เทียบกับ รนก.	ปริมาณน้ำ (ล้าน ลบ.ม.)	% เทียบกับ รนก.
ภาคเหนือ						
ภูมิพล (2)	8,309	62	8,013	60	-296	-2.20
สิริกิติ์ (2)	5,823	61	5,693	60	-130	-1.37
แม่จืด	198	75	187	71	-11	-4.15
กิวลม	79	75	76	72	-3	-2.83
แม่กวง	163	62	153	58	-10	-3.80
กิวคอบหมา	122	72	117	69	-5	-2.94
แควน้อย	277	29	278	30	1	0.11
รวมภาคเหนือ	14,971	62	14,517	60	-454	-2.45
ภาคตะวันออกเฉียงเหนือ						
ลำปาว	859	43	802	41	-57	-2.88
ลำตะคอง	200	64	191	61	-9	-2.87
ลำพระเพลิง	62	56	56	51	-6	-5.45
น้ำอูน	320	62	306	59	-14	-2.69
อุบลรัตน์ (2)	1,216	50	1,144	47	-72	-2.96
สิรินธร (2)	1,177	60	1,133	58	-44	-2.24
จุฬารัตน์ (2)	63	38	59	36	-4	-2.44
ห้วยหลวง	40	30	37	27	-3	-2.22
ลำนางรอง	82	68	82	68	0	0.00
มูลบน	96	68	91	65	-5	-3.55
น้ำพung (2)	88	53	83	50	-5	-3.03
ลำแชะ	206	75	202	73	-4	-1.45
รวมภาคตะวันออกเฉียงเหนือ	4,409	56	4,186	53	-223	-2.65
ภาคกลาง						
ป่าสักฯ	379	48	346	44	-33	-4.20
กระเสียว	185	77	171	71	-14	-5.83
ทับเสลา	45	28	45	28	0	0.00
รวมภาคกลาง	609	51	562	48	-47	-3.35
ภาคตะวันตก						
ศรีนครินทร์ (2)	14,058	79	13,892	78	-166	-0.94
วชิราลงกรณ์ (2)	5,723	65	5,559	63	-164	-1.85
รวมภาคตะวันตก	19,781	72	19,451	71	-330	-1.39
ภาคตะวันออก						
บางพระ	84	72	83	71	-1	-0.85
หนองปลาไหล	109	67	107	65	-2	-1.22
คลองสิียด	189	45	182	43	-7	-1.67
คลองท่าด่าน	69	31	62	28	-7	-3.13
ประแสร์	139	56	136	55	-3	-1.21
รวมภาคตะวันออก	590	54	570	52	-20	-1.62
ภาคใต้						
แก่งกระจาน	328	46	312	44	-16	-2.25
ปราณบุรี	112	32	104	30	-8	-2.31
รัชชประภา (2)	4,160	74	4,084	72	-76	-1.35

บางลง (2)	1,209	83	1,195	82	-14	-0.96
รวมภาคใต้	5,809	59	5,695	57	-114	-1.72
รวมทั้งประเทศ	46,169	58	44,981	55	-1,188	-2.33

ปริมาณน้ำในแม่น้ำเจ้าพระยา

เมื่อเปรียบเทียบปริมาณน้ำในแม่น้ำเจ้าพระยาระหว่างปี 2554 และปี 2555 ตั้งแต่ช่วงต้นปีถึงวันที่ 27 มีนาคม เห็นได้ว่า ปี 2555 ปริมาณน้ำไหลผ่านแม่น้ำเจ้าพระยาสูงกว่าปีที่แล้วค่อนข้างมาก สำหรับสัปดาห์นี้ปริมาณน้ำลดลงอย่างต่อเนื่อง โดยในวันที่ 27 มี.ค. 55 ปริมาณน้ำไหลผ่านที่สถานีค่ายจिरประวัติ อ.เมือง จ.นครสวรรค์ และที่สถานีท้ายเขื่อนเจ้าพระยา อ.สรรพยา จ.ชัยนาท อยู่ที่ 610 และ 87 ลูกบาศก์เมตรต่อวินาที

สถานี	ปริมาณน้ำไหลผ่าน (ลบ.ม./วิ)						
	21/3/2555	22/3/2555	23/3/2555	24/3/2555	25/3/2555	26/3/2555	27/3/2555
C.2-ค่ายจिरประวัติ อ.เมือง จ.นครสวรรค์	824	750	710	662	620	612	610
C.13-ท้ายเขื่อนเจ้าพระยา อ.สรรพยา จ.ชัยนาท	359	222	138	108	102	85	87