

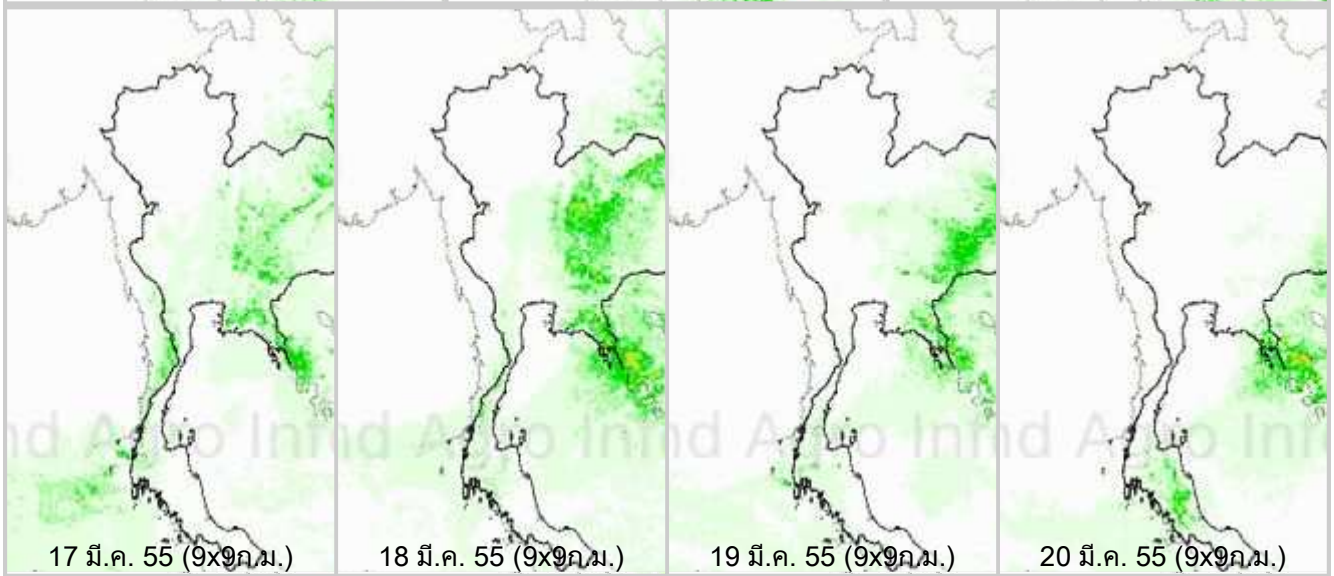
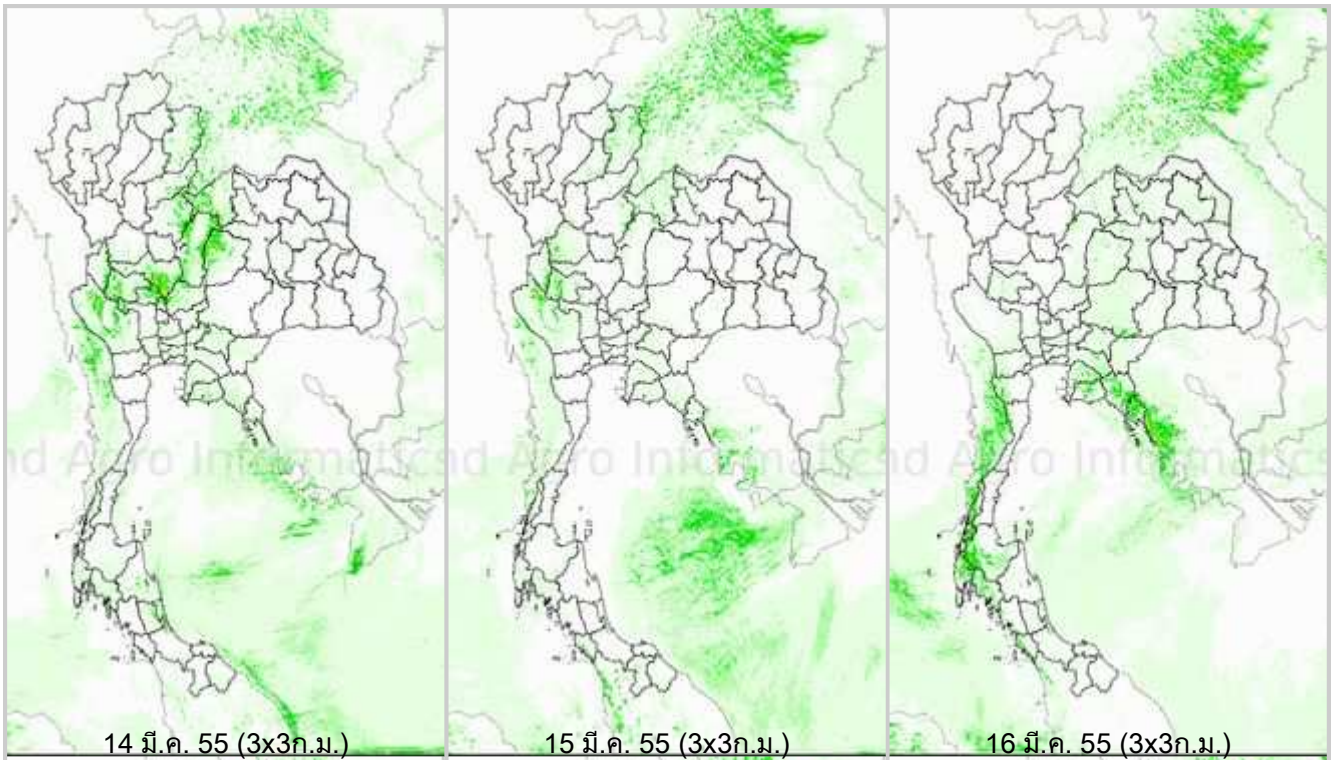
## รายงานข้อมูลน้ำรายสัปดาห์ ครั้งที่ 12/2555 (ระหว่างวันที่ 14-20 มี.ค. 55)

### สรุปข้อมูลน้ำรายสัปดาห์

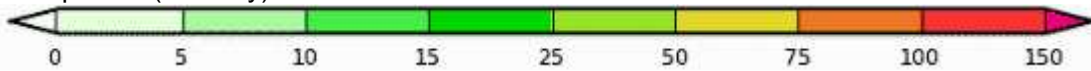
1. สัปดาห์นี้ปริมาณฝนลดลงในทุกภาคของประเทศ แต่ยังคงมีฝนตกเป็นหย่อม ๆ ในบางพื้นที่ เช่น ภาคใต้บริเวณจังหวัดนครศรีธรรมราช สุราษฎร์ธานี กระบี่ ตรัง ภูเก็ต ภาคตะวันออกบริเวณจังหวัดตราด ชลบุรี ภาคตะวันออกเฉียงเหนือบริเวณจังหวัดสกลนคร นครพนม สรินทร์ ภาคเหนือบริเวณจังหวัดเชียงราย เป็นต้น จากการตรวจวัดปริมาณฝนสะสม 7 วัน ของสถานีตรวจอากาศกรมอุตุนิยมวิทยา พบว่าปริมาณฝนสะสมสูงสุดอยู่ที่สถานีพระแสง สกษ.ตราด สุราษฎร์ธานี โดยวัดปริมาณฝนได้ 111.6 77.5 และ 73.3 มิลลิเมตร ตามลำดับ
2. อุณหภูมิพื้นผิวน้ำทะเลทั้งฝั่งอ่าวไทยและฝั่งอันดามันอยู่ที่ประมาณ 28-30 องศาเซลเซียส โดยภาพรวมอุณหภูมิฝั่งอ่าวไทยต่ำกว่าฝั่งอันดามันเล็กน้อย ด้านความสูงของคลื่นฝั่งอันดามันอยู่ที่ประมาณ 1-2 เมตร ตลอดทั้งสัปดาห์ ส่วนฝั่งอ่าวไทยช่วงต้นสัปดาห์จนถึงกลางสัปดาห์ความสูงของคลื่นอยู่ที่ประมาณ 1-2 เมตร หลังจากนั้นได้ลดลงเป็น 1 เมตร จนถึงปลายสัปดาห์
3. รายงานข้อมูลน้ำในเขื่อนจากกรมชลประทาน ณ วันที่ 19 มี.ค. 55 พบว่าในช่วงหนึ่งสัปดาห์ที่ผ่านมาปริมาณน้ำเก็บกักทั้งประเทศ อยู่ที่ 46,169 ล้านลูกบาศก์เมตร ซึ่งลดลงจากสัปดาห์ที่แล้ว ( 12 มี.ค. 55 ) 1,330 ล้านลูกบาศก์เมตร โดยเขื่อนที่ยังคงมีปริมาณน้ำกักเก็บมากกว่า 80% ได้แก่ เขื่อนบางลาง (83%) เขื่อนที่มีปริมาณน้ำกักเก็บต่ำกว่า 30% มีเพียงเขื่อนเดียวคือ เขื่อนทับเสลา(28%) ด้านเขื่อนภูมิพลและเขื่อนสิริกิติ์ มีปริมาณน้ำกักเก็บคงเหลือ 62% และ 61% ตามลำดับ
4. เมื่อเปรียบเทียบปริมาณน้ำในแม่น้ำเจ้าพระยาระหว่างปี 2554 และปี 2555 ตั้งแต่ช่วงต้นปีถึงวันที่ 20 มีนาคม เห็นได้ว่า ปี 2555 ปริมาณน้ำไหลผ่านแม่น้ำเจ้าพระยาสูงกว่าปีที่แล้วค่อนข้างมาก สำหรับสัปดาห์นี้ปริมาณน้ำลดลงอย่างต่อเนื่อง โดยในวันที่ 20 มี.ค. 55 ปริมาณน้ำไหลผ่านที่สถานีค่ายจिरประวัติ อ.เมือง จ.นครสวรรค์ และที่สถานีท้ายเขื่อนเจ้าพระยา อ.สรรพยา จ.ชัยนาท อยู่ที่ 908 และ 435 ลูกบาศก์เมตรต่อวินาที

### แผนภาพคาดการณ์ปริมาณฝนรายวันล่วงหน้า 7 วัน ความละเอียด 3x3 กิโลเมตร และ 9x9 กิโลเมตร จากแบบจำลองสภาพอากาศ(WRF Model) คาดการณ์เมื่อวันที่ 14 มี.ค. 55

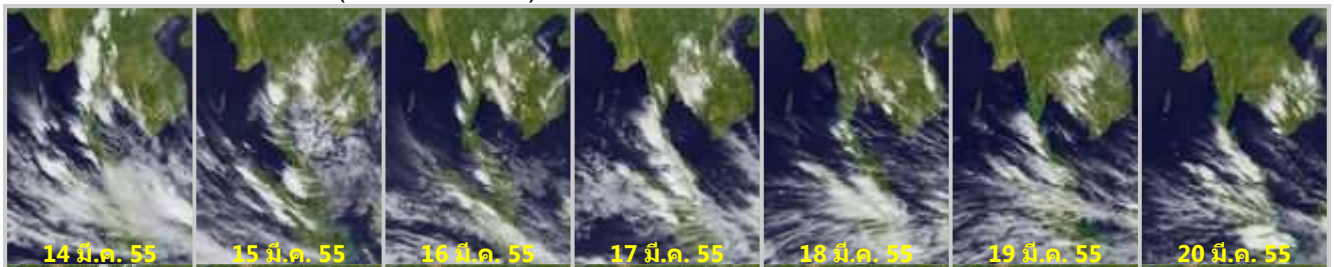
จากแผนภาพคาดการณ์ปริมาณฝนสะสมรายวันล่วงหน้า 7 วัน ความละเอียด 3x3 กิโลเมตร และ 9x9 กิโลเมตร จากแบบจำลองสภาพอากาศ WRF โดยคาดการณ์เมื่อวันที่ 14 มี.ค. 55 ผลลัพธ์ที่ได้คือ ช่วงต้นสัปดาห์จนถึงกลางสัปดาห์มีกลุ่มฝนกระจุกตัวเป็นหย่อม ๆ ในทุกภาคของประเทศ และช่วงกลางสัปดาห์จนถึงปลายสัปดาห์มีกลุ่มฝนกระจุกตัวกันค่อนข้างมากบริเวณภาคตะวันออกเฉียงเหนือ ภาคตะวันออก และภาคใต้ โดยผลลัพธ์ที่ได้จากแบบจำลองมีความสอดคล้องใกล้เคียงกับเหตุการณ์ที่เกิดขึ้นจริง เมื่อเปรียบเทียบกับภาพเรดาร์ตรวจอากาศของกรมอุตุนิยมวิทยา แผนภาพแสดงปริมาณฝนสะสมของสถาบันวิจัยทหารเรืออเมริกา และแผนภาพแสดงปริมาณฝนสะสมของ NASA



Precipitation(mm/day)

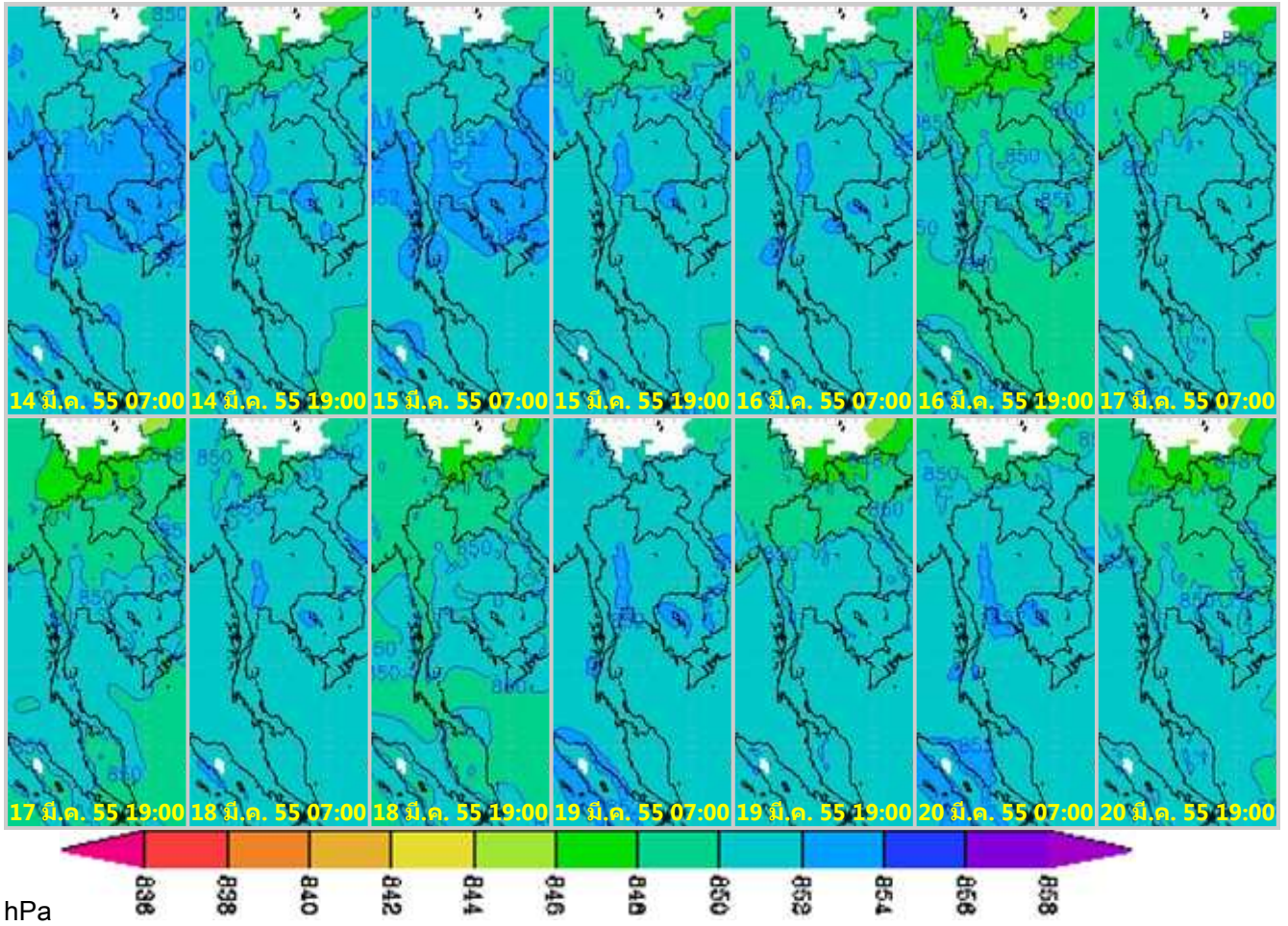


ภาพถ่ายดาวเทียม Goes-9 (14 - 20 มี.ค. 55)



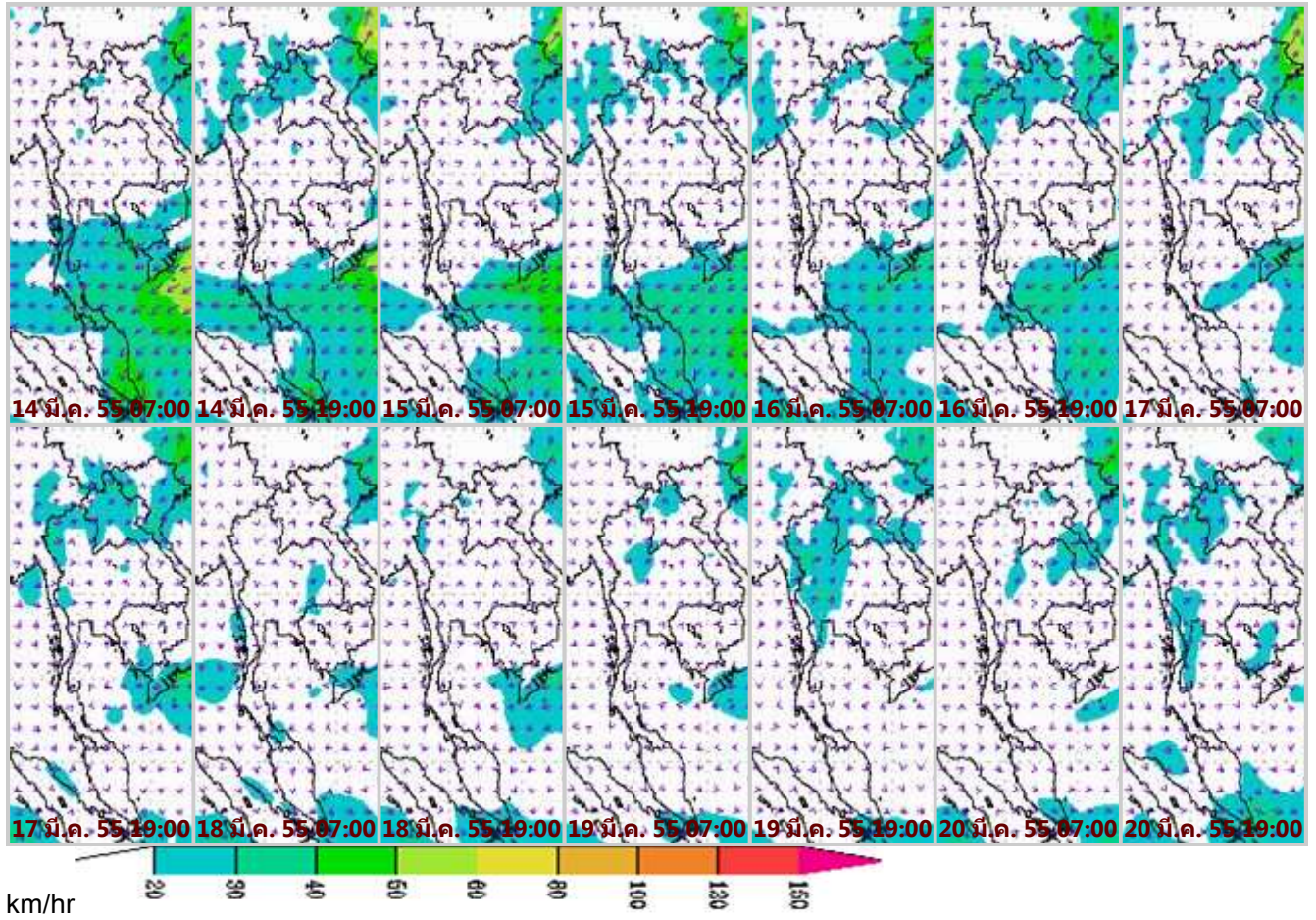
จากภาพถ่ายดาวเทียม Goes-9 พบว่าช่วงต้นสัปดาห์จนถึงกลางสัปดาห์มีกลุ่มเมฆปกคลุมเป็นหย่อม ๆ ในทุกภาคของประเทศโดยเฉพาะภาคเหนือ ด้านตะวันตกของประเทศ และบางพื้นที่ของภาคกลางที่มีเมฆค่อนข้างหนา ต่อมาในช่วงกลางสัปดาห์จนถึงปลายสัปดาห์มีกลุ่มเมฆปกคลุมบริเวณภาคตะวันออกเฉียงเหนือ ภาคตะวันออก และภาคใต้ตอนล่างส่งผลให้มีฝนตกในพื้นที่ดังกล่าว

**แผนที่อากาศที่ระดับ 1.5 กิโลเมตร เหนือระดับน้ำทะเล จากแบบจำลองสภาพอากาศ WRF**



จากภาพแผนที่อากาศที่ระดับ 1.5 กิโลเมตร เหนือระดับน้ำทะเล พบว่าสัปดาห์นี้บริเวณภาคเหนือและภาคตะวันออกเฉียงเหนือมีค่าความกดอากาศค่อนข้างแปรปรวนสลับขึ้นลงค่อนข้างถี่ โดยค่าความกดอากาศอยู่ที่ประมาณ 848-850 hPa และ 850-852 hPa และในบางพื้นที่ ค่าความกดอากาศอยู่ที่ 852-854 hPa ส่วนใหญ่ครอบคลุมบริเวณภาคกลาง ภาคเหนือตอนล่าง ภาคตะวันออกเฉียงเหนือ และภาคตะวันออก

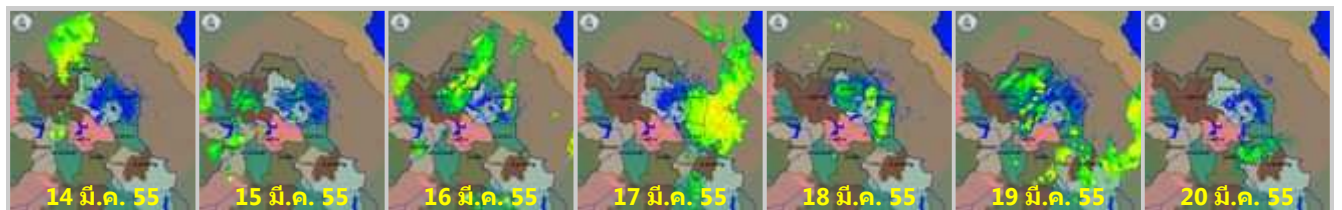
**แผนที่ความเร็วลม 1.5 กิโลเมตร เหนือระดับน้ำทะเล จากแบบจำลองสภาพอากาศ WRF**



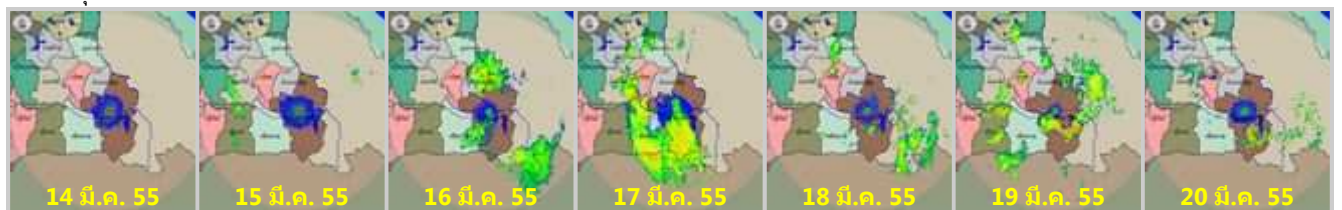
จากภาพแผนที่ความเร็วลมในระดับ 1.5 กิโลเมตร เหนือระดับน้ำทะเล พบว่าช่วงต้นสัปดาห์ มรสุมตะวันออกเฉียงเหนือที่พัดปกคลุม อ่าวไทย ภาคใต้ และทะเลอันดามัน มีความเร็วลมสูงสุดอยู่ที่ประมาณ 40-50 กิโลเมตรต่อชั่วโมง หลังจากนั้นได้อ่อนกำลังลงอย่างต่อเนื่องจนถึงปลายสัปดาห์

**เครือข่ายภาพเรดาร์กรมอุตุนิยมวิทยา**

สกลนคร



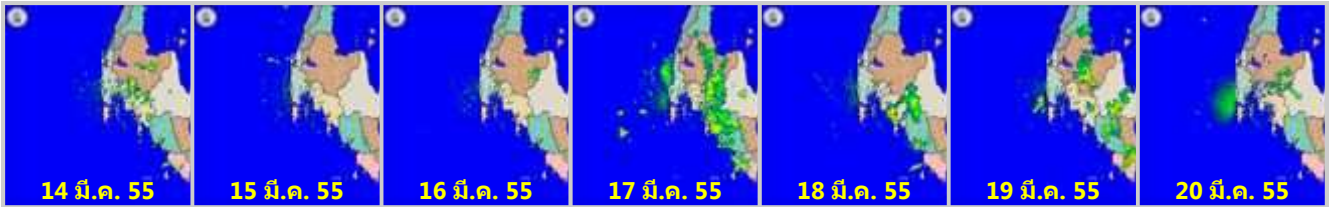
เรดาร์อุบลราชธานี



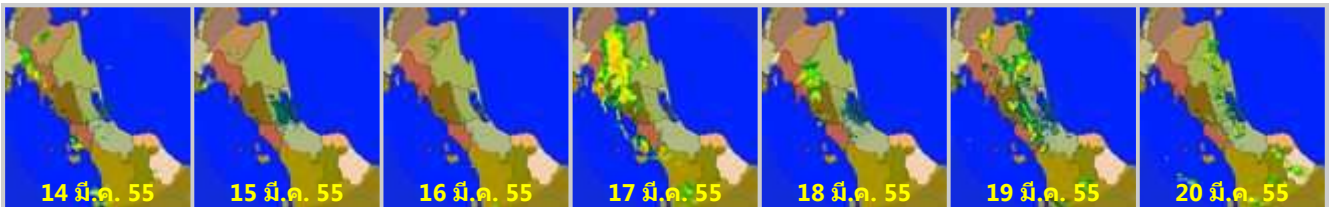
เรดาร์ซุมพร



เรดาร์ภูเก็ต

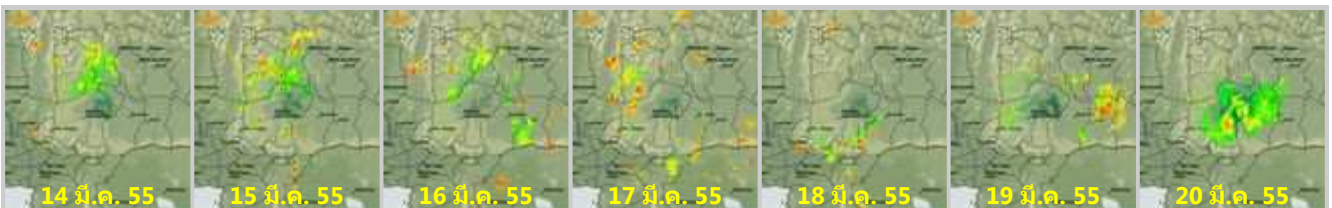


เรดาร์สงขลา



เครือข่ายภาพเรดาร์สำนักงานฝนหลวงและการบินเกษตร

เรดาร์พิจมาย

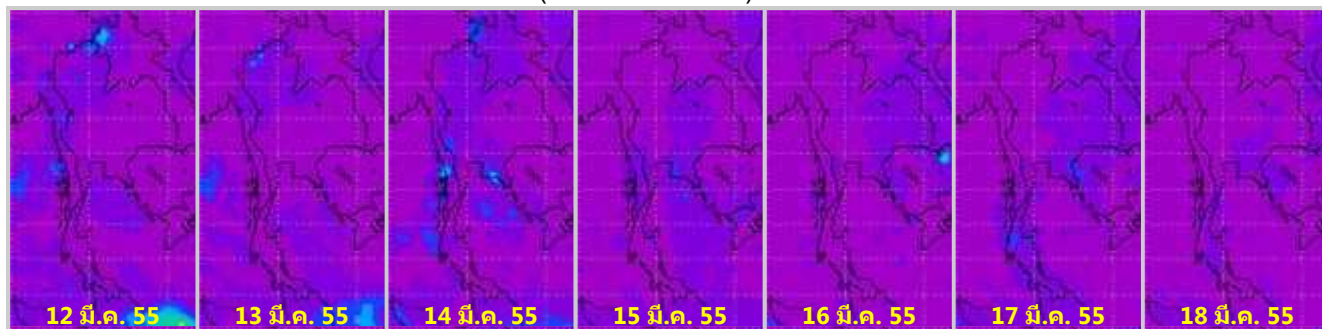


เรดาร์สีตหีบ

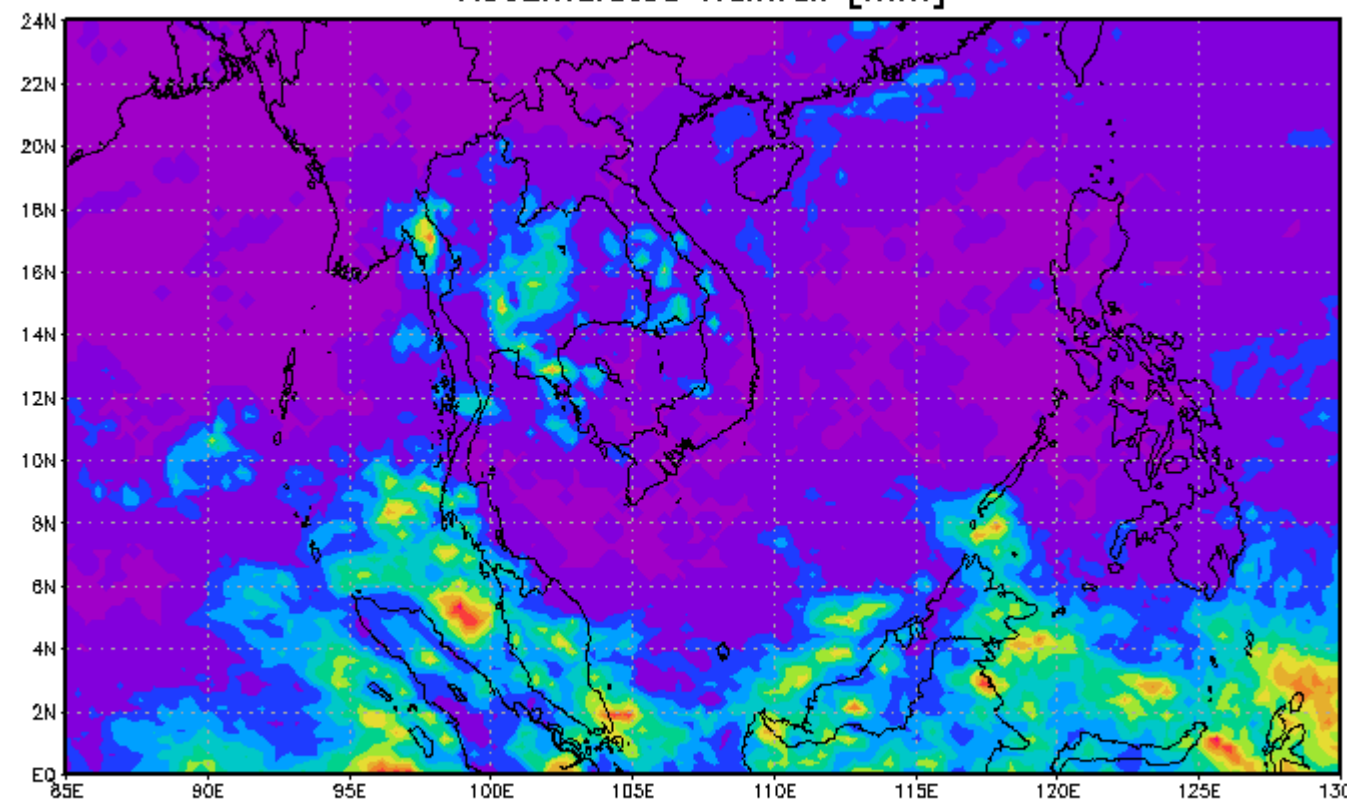


ข้อมูลจากเครือข่ายภาพเรดาร์กรมอุตุนิยมวิทยาและเรดาร์สำนักฝนหลวงและการบินเกษตร พบว่าสัปดาห์นี้ภาคตะวันออกเฉียงเหนือตอนบนมีฝนตกตลอดทั้งสัปดาห์ส่วนตอนล่างมีฝนมากช่วงกลางสัปดาห์จนถึงปลายสัปดาห์ ภาคใต้มีฝนมากในช่วงกลางสัปดาห์จนถึงปลายสัปดาห์ ภาคกลางและภาคตะวันออกมีฝนตกเป็นหย่อม ๆ กระจายตัวในบางพื้นที่ตลอดทั้งสัปดาห์

แผนภาพแสดงปริมาณฝนสะสมจาก NASA ( 12 - 18 มี.ค. 55 )



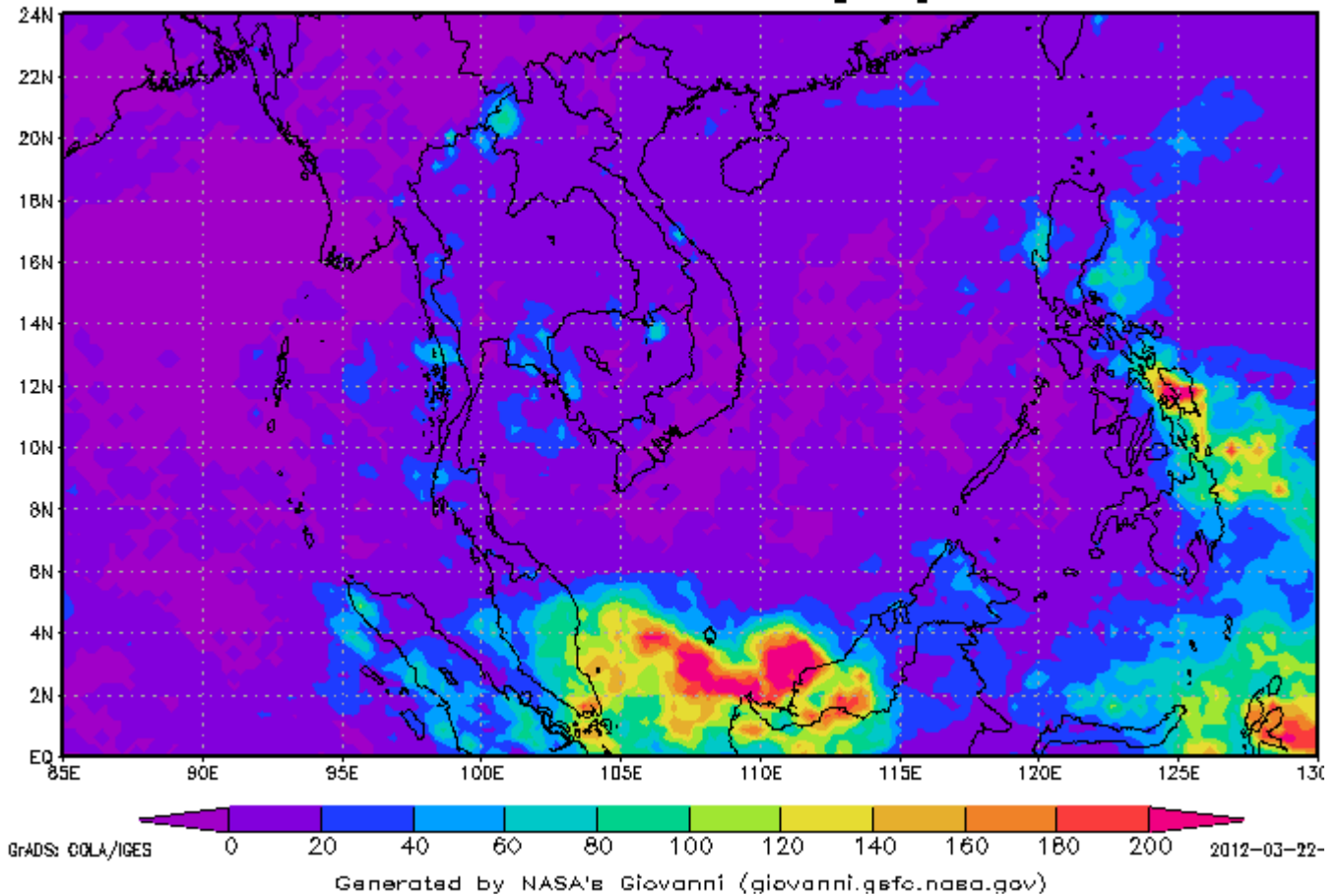
3-hourly TMPA-RT 00Z05Mar2012-00Z12Mar2012  
Accumulated Rainfall [mm]



GrADS: GGLA/IGES 0 20 40 60 80 100 120 140 160 180 200 2012-03-14-

Generated by NASA's Giovanni (giovanni.gsfc.nasa.gov)

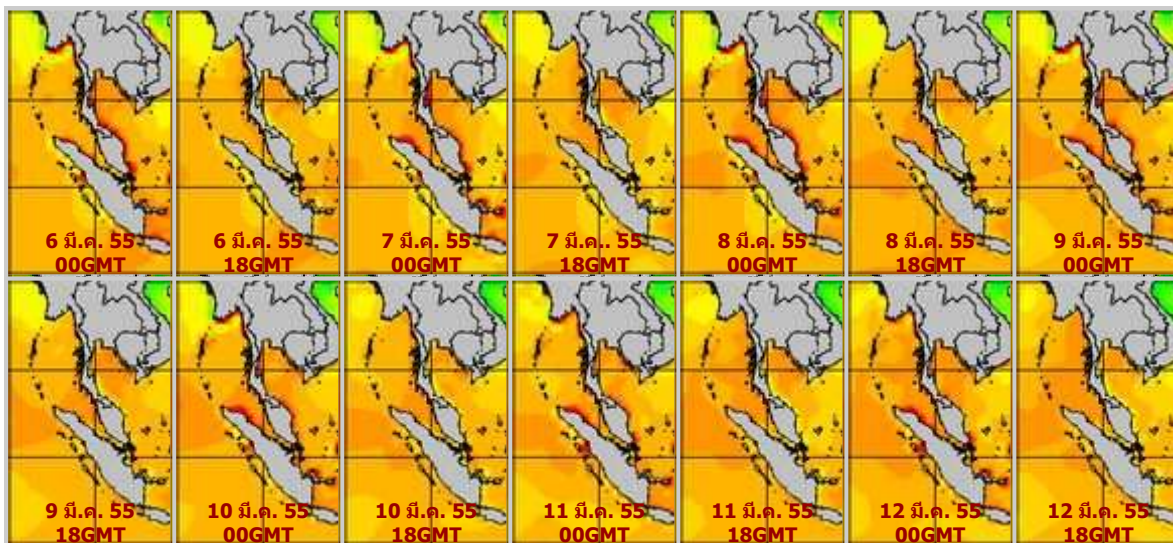
3-hourly TMPA-RT 00Z12Mar2012-00Z19Mar2012  
Accumulated Rainfall [mm]



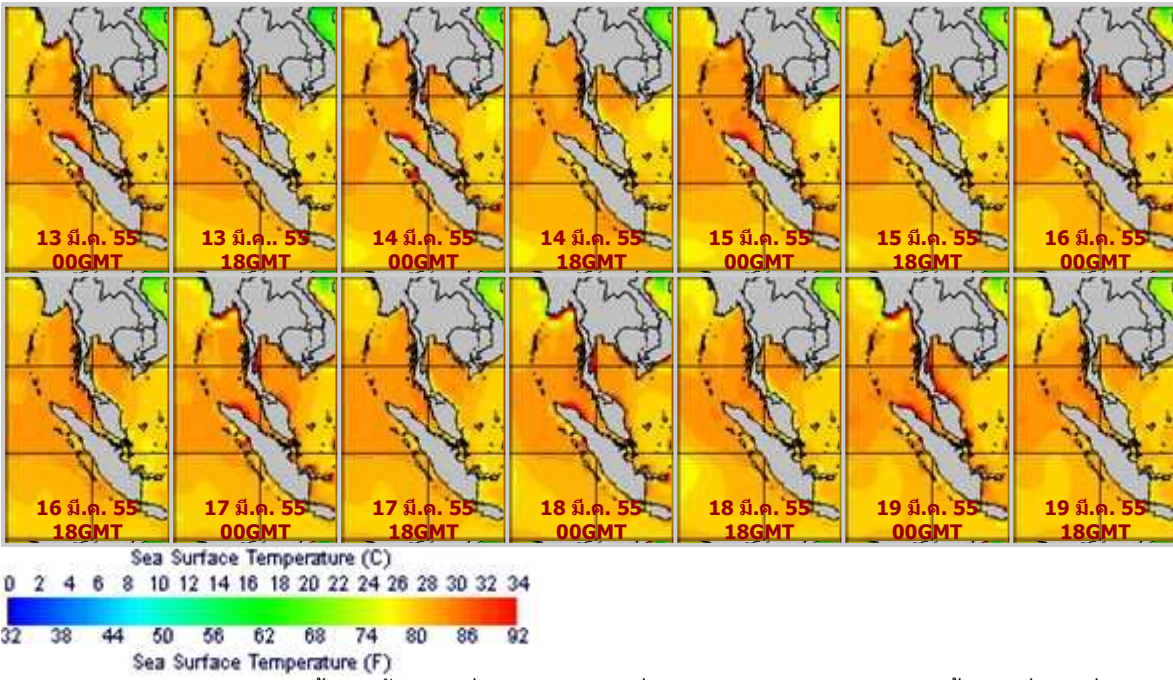
จากแผนภาพแสดงปริมาณฝนสะสมของ NASA พบว่าสัปดาห์นี้มีกลุ่มฝนกระจุกตัวกันลดลงจากสัปดาห์ที่แล้วในทุกพื้นที่ โดยยังคงมีกลุ่มฝนกระจุกตัวกันมากเป็นหย่อมเล็ก ๆ ในพื้นที่ภาคเหนือตอนบน ด้านตะวันตกของประเทศ ภาคตะวันออก และภาคใต้ฝั่งตะวันตก

แผนภาพแสดงอุณหภูมิพื้นผิวน้ำทะเล ( 13 มี.ค.- 19 มี.ค. 55 วันละ 2 ภาพ 06GMT และ 18GMT)

สัปดาห์ก่อนหน้า



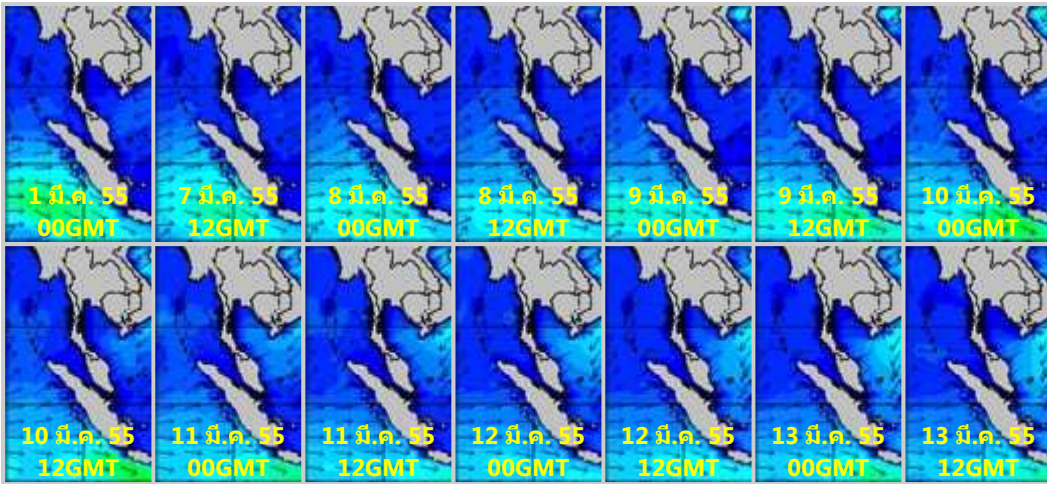
**สัปดาห์นี้**



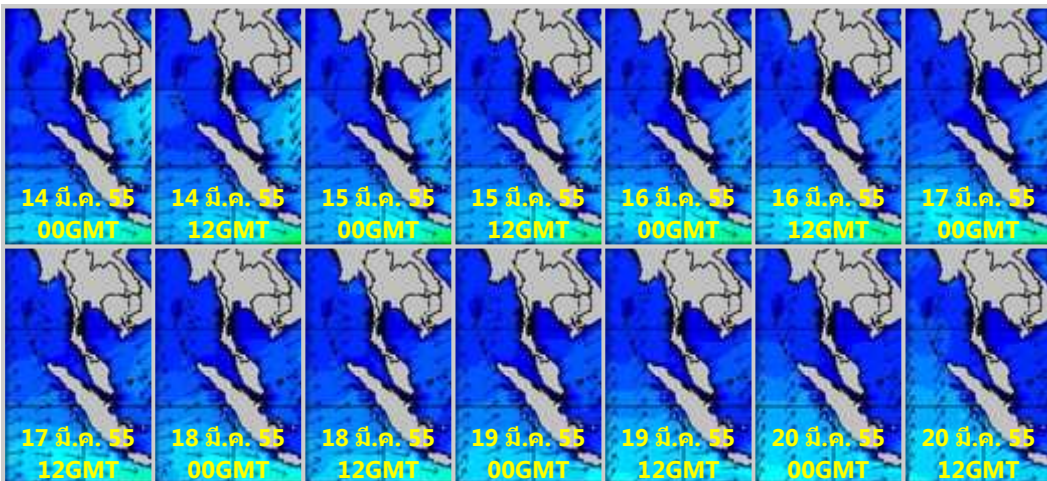
จากแผนภาพแสดงอุณหภูมิพื้นผิวน้ำทะเลฝั่งอ่าวไทยและฝั่งอันดามัน พบว่าอุณหภูมิทั้งสองฝั่งอยู่ที่ประมาณ 28-30 องศาเซลเซียส โดยภาพรวมอุณหภูมิฝั่งอ่าวไทยต่ำกว่าฝั่งอันดามันเล็กน้อย

**แผนภาพแสดงความสูงของคลื่น ( 14 - 20 มี.ค. 55 วันละ 2 ภาพ 00GMT และ 12GMT)**

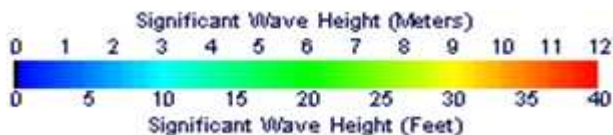
**สัปดาห์ก่อนหน้า**



**สัปดาห์นี้**







แผนภาพแสดงความสูงของคลื่นบริเวณฝั่งอ่าวไทยและอันดามัน พบว่าความสูงของคลื่นฝั่งอันดามันอยู่ที่ประมาณ 1-2 เมตร ตลอดทั้งสัปดาห์ ส่วนฝั่งอ่าวไทยช่วงต้นสัปดาห์จนถึงกลางสัปดาห์ความสูงของคลื่นอยู่ที่ประมาณ 1-2 เมตร หลังจากนั้นได้ลดลงเป็น 1 เมตร จนถึงปลายสัปดาห์

### ปริมาณฝน

สัปดาห์นี้ปริมาณฝนลดลงในทุกภาคของประเทศ แต่ยังคงมีฝนตกเป็นหย่อม ๆ ในบางพื้นที่ เช่น ภาคใต้ บริเวณจังหวัดนครศรีธรรมราช สุราษฎร์ธานี กระบี่ ตรัง ภูเก็ต ภาคตะวันออกบริเวณจังหวัดตราด ชลบุรี ภาคตะวันออกเฉียงเหนือบริเวณจังหวัดสกลนคร นครพนม สรินทร์ ภาคเหนือบริเวณจังหวัดเชียงราย เป็นต้น จากการตรวจวัดปริมาณฝนสะสม 7 วัน ของสถานีตรวจอากาศกรมอุตุนิยมวิทยา พบว่าปริมาณฝนสะสมสูงสุดอยู่ที่ สถานีพระแสง สกษ.ตราด สุราษฎร์ธานี โดยวัดปริมาณฝนได้ 111.6 77.5 และ 73.3 มิลลิเมตร ตามลำดับ

สถานี	ปริมาณฝนสะสมตั้งแต่ต้นปี(มม.)		เพิ่มขึ้น(มม.)
	12/3/55	19/3/55	
พระแสง สอท.	357.1	468.7	111.6
ตราด	316.7	394.2	77.5
สุราษฎร์ธานี	377.8	451.1	73.3
กระบี่	617.2	683.4	66.2
ตรัง	234.3	299.1	64.8
สกลนคร	47.6	95.1	47.5
สกลนคร สกษ.	96.6	137.3	40.7
ภูเก็ต (ศูนย์ฯ)	450.2	490.9	40.7
นครพนม สกษ.	50.7	90.9	40.2
เกาะลันตา	272.8	312.6	39.8
ตะกั่วป่า	571.4	610.5	39.1
ชลบุรี	105.8	144.2	38.4
ท่าตุม	103.8	141.2	37.4
เชียงราย สกษ.	69.3	106.2	36.9
เชียงราย	59.7	91.6	31.9
ภูเก็ต	180.8	212.0	31.2
นครพนม	28.5	59.3	30.8
สุราษฎร์ธานี สกษ.	512.4	541.9	29.5
อุตรดิตถ์	6.6	33.0	26.4
สตูล	471.0	497.4	26.4
มุกดาหาร	9.3	35.0	25.7
กำแพงเพชร	42.5	68.0	25.5
พะเยา	2.0	26.0	24.0
ปราจีนบุรี	23.5	45.7	22.2

หนองพลับ สกษ.	43.0	63.7	20.7
ทุ่งช้าง	4.2	23.3	19.1
ดอยอ่างขาง	39.0	56.5	17.5
ลำปาง สกษ.	71.8	88.2	16.4
อุดรธานี	11.1	27.4	16.3
สุโขทัย	13.0	25.8	12.8
ฉวาง	230.9	243.1	12.2
ดอยมูเซอร์ สกษ.	32.3	44.2	11.9
ทองผาภูมิ	112.6	124.1	11.5

### ปริมาณน้ำในอ่างเก็บน้ำ

รายงานข้อมูลน้ำในเขื่อนจากกรมชลประทาน ณ วันที่ 19 มี.ค. 55 พบว่าในช่วงหนึ่งสัปดาห์ที่ผ่านมา ปริมาณน้ำเก็บกักทั่วประเทศ อยู่ที่ 46,169 ล้านลูกบาศก์เมตร ซึ่งลดลงจากสัปดาห์ที่แล้ว ( 12 มี.ค. 55 ) 1,330 ล้านลูกบาศก์เมตร โดยเขื่อนที่ยังคงมีปริมาณน้ำกักเก็บมากกว่า 80% ได้แก่ เขื่อนบางลาง (83%) เขื่อนที่มีปริมาณน้ำกักเก็บต่ำกว่า 30% มีเพียงเขื่อนเดียวคือ เขื่อนทับเสลา(28%) ด้านเขื่อนภูมิพลและเขื่อนสิริกิติ์ มีปริมาณน้ำกักเก็บคงเหลือ 62% และ 61% ตามลำดับ

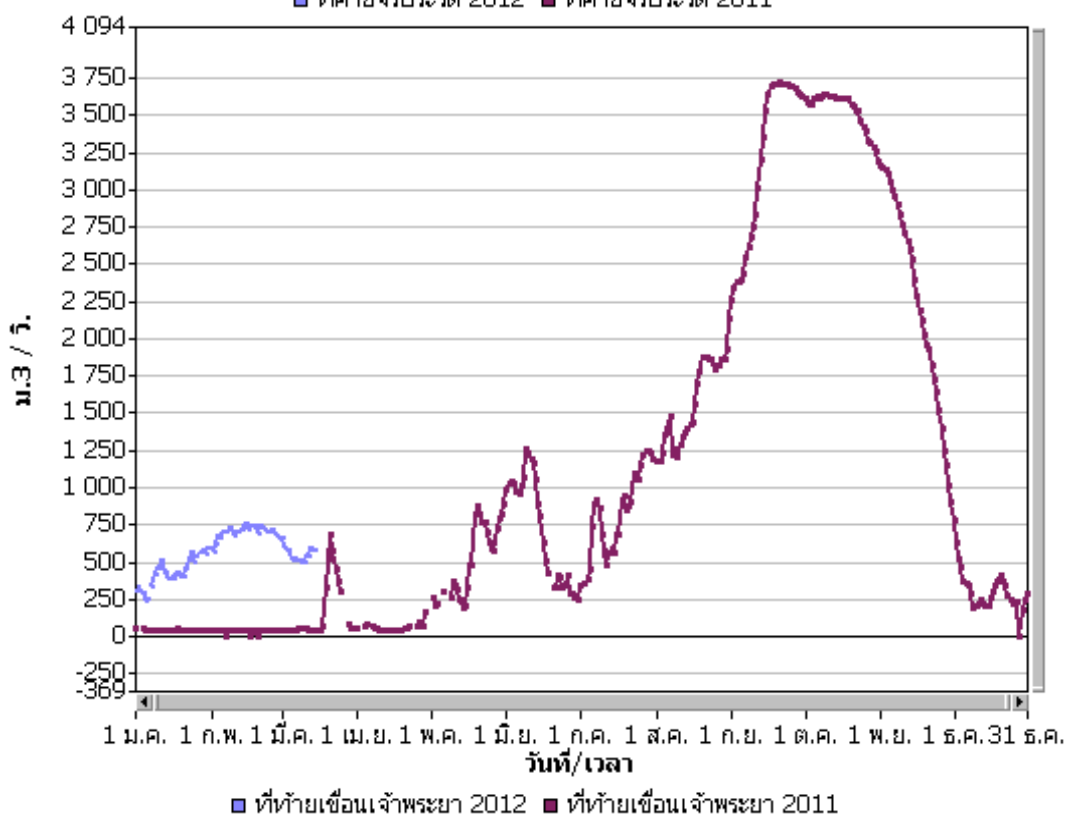
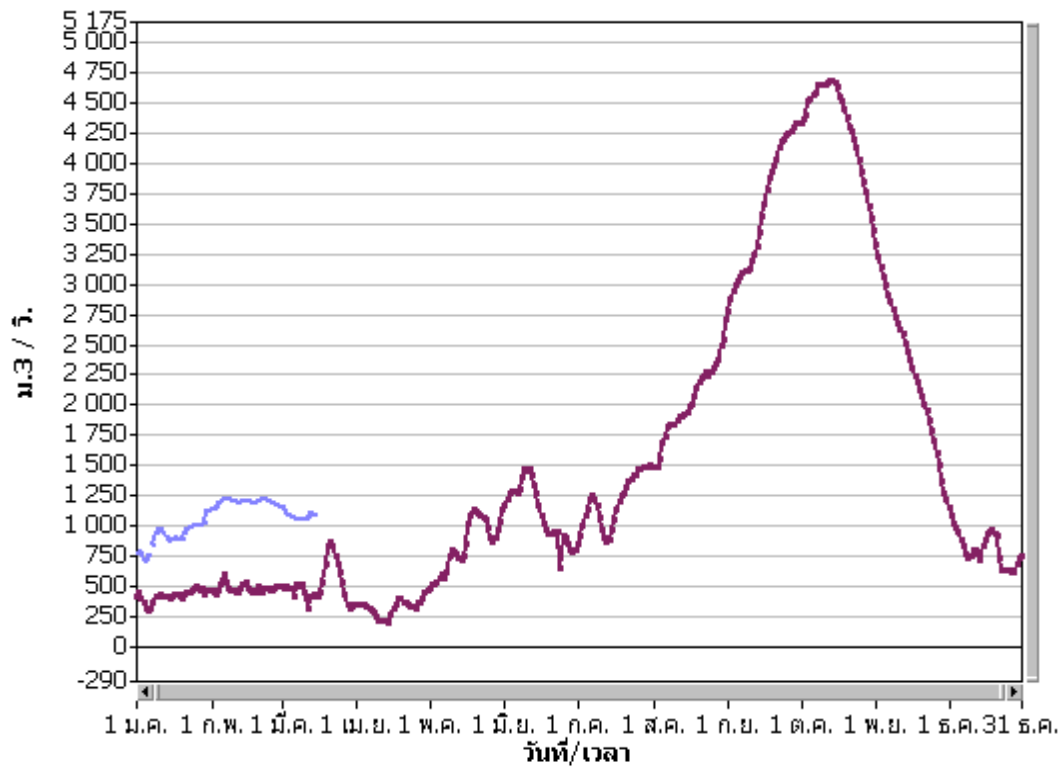
อ่างเก็บน้ำ	2012-03-12		2012-03-19		เพิ่มขึ้น/ลดลง	
	ปริมาตรน้ำ (ล้าน ลบ.ม.)	% เทียบกับ รณก.	ปริมาตรน้ำ (ล้าน ลบ.ม.)	% เทียบกับ รณก.	ปริมาตรน้ำ (ล้าน ลบ.ม.)	% เทียบกับ รณก.
<b>ภาคเหนือ</b>						
ภูมิพล (2)	8,695	65	8,309	62	-386	-2.87
สิริกิติ์ (2)	6,038	63	5,823	61	-215	-2.26
แม่งัด	212	80	198	75	-14	-5.28
กิ่วลม	76	72	79	75	3	2.83
แม่กวง	175	67	163	62	-12	-4.56
กิ่วคอหมา	124	73	122	72	-2	-1.18
แควน้อย	278	30	277	29	-1	-0.11
<b>รวมภาคเหนือ</b>	<b>15,598</b>	<b>64</b>	<b>14,971</b>	<b>62</b>	<b>-627</b>	<b>-1.92</b>
<b>ภาคตะวันออกเฉียงเหนือ</b>						
ลำปาว	925	47	859	43	-66	-3.33
ลำตะคอง	208	66	200	64	-8	-2.55
ลำพระเพลิง	67	61	62	56	-5	-4.55
น้ำอูน	335	64	320	62	-15	-2.88
อุบลรัตน์ (2)	1,283	53	1,216	50	-67	-2.75
สิรินธร (2)	1,224	62	1,177	60	-47	-2.39
จุฬารัตน์ (2)	64	39	63	38	-1	-0.61
ห้วยหลวง	42	31	40	30	-2	-1.48
ลำน้ำร่อง	84	69	82	68	-2	-1.65
มูลบน	101	72	96	68	-5	-3.55
น้ำพุง (2)	92	56	88	53	-4	-2.42
ลำแซะ	212	77	206	75	-6	-2.18
<b>รวมภาคตะวันออกเฉียงเหนือ</b>	<b>4,637</b>	<b>58</b>	<b>4,409</b>	<b>56</b>	<b>-228</b>	<b>-2.53</b>
<b>ภาคกลาง</b>						
ป่าสักฯ	406	52	379	48	-27	-3.44
กระเสียว	195	81	185	77	-10	-4.17

ทับเสลา	45	28	45	28	0	0.00
<b>รวมภาคกลาง</b>	<b>646</b>	<b>54</b>	<b>609</b>	<b>51</b>	<b>-37</b>	<b>-2.54</b>
<b>ภาคตะวันตก</b>						
ศรีนครินทร์ (2)	14,221	80	14,058	79	-163	-0.92
วชิราลงกรณ (2)	5,890	66	5,723	65	-167	-1.88
<b>รวมภาคตะวันตก</b>	<b>20,111</b>	<b>73</b>	<b>19,781</b>	<b>72</b>	<b>-330</b>	<b>-1.40</b>
<b>ภาคตะวันออก</b>						
บางพระ	84	72	84	72	0	0.00
หนองปลาไหล	112	68	109	67	-3	-1.83
คลองสียัด	191	45	189	45	-2	-0.48
คลองท่าด่าน	75	33	69	31	-6	-2.68
ประแสร์	142	57	139	56	-3	-1.21
<b>รวมภาคตะวันออก</b>	<b>604</b>	<b>55</b>	<b>590</b>	<b>54</b>	<b>-14</b>	<b>-1.24</b>
<b>ภาคใต้</b>						
แก่งกระจาน	344	48	328	46	-16	-2.25
ปราณบุรี	113	33	112	32	-1	-0.29
รัชชประภา (2)	4,228	75	4,160	74	-68	-1.21
บางกลาง (2)	1,218	84	1,209	83	-9	-0.62
<b>รวมภาคใต้</b>	<b>5,903</b>	<b>60</b>	<b>5,809</b>	<b>59</b>	<b>-94</b>	<b>-1.09</b>
<b>รวมทั้งประเทศ</b>	<b>47,499</b>	<b>60</b>	<b>46,169</b>	<b>58</b>	<b>-1,330</b>	<b>-1.96</b>

### ปริมาณน้ำในแม่น้ำเจ้าพระยา

เมื่อเปรียบเทียบปริมาณน้ำในแม่น้ำเจ้าพระยาระหว่างปี 2554 และปี 2555 ตั้งแต่ช่วงต้นปีถึงวันที่ 20 มีนาคม เห็นได้ว่า ปี 2555 ปริมาณน้ำไหลผ่านแม่น้ำเจ้าพระยาสูงกว่าปีที่แล้วค่อนข้างมาก สำหรับสัปดาห์นี้ปริมาณน้ำลดลงอย่างต่อเนื่อง โดยในวันที่ 20 มี.ค. 55 ปริมาณน้ำไหลผ่านที่สถานีค่ายจिरประวัติ อ.เมือง จ.นครสวรรค์ และที่สถานีท้ายเขื่อนเจ้าพระยา อ.สรรพยา จ.ชัยนาท อยู่ที่ 908 และ 435 ลูกบาศก์เมตรต่อวินาที

สถานี	ปริมาณน้ำไหลผ่าน (ลบ.ม./วิ)						
	14/3/2555	15/3/2555	16/3/2555	17/3/2555	18/3/2555	19/3/2555	20/3/2555
C.2-ค่ายจिरประวัติ อ.เมือง จ.นครสวรรค์	1,113	1,106	1,102	1,081	1,046	987	908
C.13-ท้ายเขื่อนเจ้าพระยา อ.สรรพยา จ.ชัยนาท	600	596	586	570	544	484	435



## ระดับน้ำท่า

จากรายงานการตรวจวัดระดับน้ำของสถานีวัดน้ำท่ากรมชลประทาน วันที่ 20 มี.ค. 55 ณ เวลา 06.00 น. สถานีที่มีปริมาณน้ำอยู่ในเกณฑ์น้อยวิกฤติ แสดงตามตารางด้านล่าง

ลุ่มน้ำ	แม่น้ำ	สถานีสำรวจปริมาณน้ำ	ข้อมูลสถิติ		ข้อมูลวันที่ 2012-03-20 เวลา 06.00น.		
			ระดับตลิ่ง (ม.)	ความจุ(ลบ.ม./วิ)	ระดับน้ำ(ม.)	ปริมาณน้ำ(ลบ.ม./วิ)	
กก	แม่ลาว	G.10 บ้านหนองผ่า อ.แม่สรวย จ. เชียงราย	3.50	260.00	0.41	11.00	
		G.8 บ้านต้นยาง อ.แม่ลาว จ. เชียงราย	4.00	310.00	0.18	4.80	
ชายฝั่งทะเลตะวันออก	คลองพญาธิ์	Z.14 บ้านฉมัน อ.มะขาม จ.จันทบุรี	7.95	174.00	1.13	3.50	
		คลองใหญ่	Z.10 บ้านศรีบัวทอง อ.เขาสมิง จ.ตราด	11.50	507.00	1.86	6.50
	แม่กวัง	ประแสร์	Z.11 บ้านเขาจิก อ.แกลง จ.ระยอง	7.27	160.00	2.08	6.20
		Z.21 บ้านโป่ง อ.สันกำแพง จ.จันทบุรี	7.49	263.00	0.65	1.30	
ชี	แม่น้ำชี	E.23 บ้านค้าย อ.เมือง จ.ชัยภูมิ	9.00	340.00	3.20	2.50	
		E.9 บ้านโจด อ.มัญจาคีรี จ.ขอนแก่น	11.00	522.00	1.79	4.20	
ทะเลสาบสงขลา	ค.นาท่อม	X.170 บ้านลำ อ.กิ่งอ.ศรีนครินทร์ จ.พัทลุง	27.30	1,154.00	20.36	3.40	
		อู่ตะเภา	X.44 บ้านหาดใหญ่ใน อ.หาดใหญ่ จ.สงขลา	7.20	558.00	0.28	16.40
		X.90 บ้านบางศาลา อ.คลองหอยโข่ง จ.สงขลา	8.00	402.00	3.02	22.80	
น่าน	น่าน	N.1 หน้าสำนักงานป่าไม้ อ.เมือง จ.น่าน	7.00	1,300.00	-0.05	12.00	
		N.12A บ้านบุญนาค อ.ท่าปลา จ.อุตรดิตถ์	12.24	3,043.00	0.86	7.80	
		N.64 บ้านผาขาว อ.เมือง จ.น่าน	9.50	1,060.00	0.78	14.00	
		N.22 ม.แควน้อย อ.วัดโบสถ์ จ.พิษณุโลก	9.17	803.00	0.11	9.70	
ปราจีนบุรี	ค.พระปรอง	Kgt.12 บ้านแก้ง อ.เมือง จ.สระแก้ว	8.57	203.00	2.37	2.20	
		คลองยาง	Kgt.14 บ้านทุ่งแฝก อ.นาดี จ.ปราจีนบุรี	7.06	345.00	0.48	0.00
		ปราจีนบุรี	Kgt.1 บ้านในเมือง อ.เมือง จ.ปราจีนบุรี	4.13	774.00	-0.21	0.00
			Kgt.3 บ้านกบินทร์ อ.กบินทร์บุรี จ.ปราจีนบุรี	9.68	525.00	0.11	3.30
	พระสทิง	Kgt.10 บ้านสระขวัญ อ.เมือง จ.สระแก้ว	11.50	314.00	5.70	3.80	
		ห้วยโสมง	Kgt.15A บ้านแก้งดินสอ อ.นาดี จ.ปราจีนบุรี	9.07	776.00	2.09	0.00
ปึง	ทา	P.87 บ้านป่าซาง อ.ป่าซาง จ.ลำพูน	4.10	144.00	0.40	0.10	
		น้ำกวาง	P.5 สะพานท่าสิงห์พิทักษ์ อ.เมือง จ.ลำพูน	5.00	140.00	2.78	12.00
		ปึง	P.1 ที่สะพานนารัฐ อ.เมือง จ.เชียงใหม่	3.70	440.00	1.33	20.00
			P.67 บ้านแม่แต อ.สันทราย จ.เชียงใหม่	4.00	420.00	-0.25	12.00
			P.7A ที่สะพานบ้านห้วยยาง อ.เมือง* จ.กำแพงเพชร	5.87	4,035.00	1.24	274.50
			P.81 บ้านโป่ง อ.สันกำแพง จ.เชียงใหม่	5.80	110.00	1.45	6.20
			P.82 บ้านสบวิน อ.แม่วาง จ.เชียงใหม่	3.80	120.00	0.93	3.70
			P.84 บ้านพันตน อ.แม่วาง จ.เชียงใหม่	4.00	60.00	0.65	1.30
ป่าสัก	ป่าสัก	S.33 บ้านท่าห้วยยาง อ.หล่มเก่า จ.เพชรบูรณ์	8.81	384.00	0.65	2.40	
		S.4B สะพานพัฒนาภาคเหนือ3 อ.เมือง จ.เพชรบูรณ์	10.10	203.00	3.63	5.30	

ภาคใต้ฝั่งตะวันตก	คลองตุน	X.239 บ้านฉลุงเหนือ อ.เมือง จ.สตูล	16.20	79.00	13.62	3.40
	คลองล่ง	X.150 บ้านท่าเคียน อ.ล่ง จ.สตูล	12.86	310.00	5.49	5.50
	ตรัง	X.47 สะพานวัดท่าจีน อ.เมือง จ.ตรัง	5.66	0.00	0.34	0.00
	ตะกั่วป่า	X.186 บ้านตลาดเก่า อ.ตะกั่วป่า จ.พังงา	3.33	352.00	-0.44	0.60
ภาคใต้ฝั่งตะวันออก	ค.ท่าดี	X.203 บ้านนาป่า อ.เมือง จ.นครศรีธรรมราช	10.80	56.00	8.44	5.40
	คลองกลาย	X.149 บ้านห้วยนา อ.นบพิตำ จ.นครศรีธรรมราช	33.96	1,500.00	29.25	47.00
	คลองชุมพร	X.53A บ้านวังไฟ อ.เมือง จ.ชุมพร	9.34	163.00	2.20	1.30
	ท่าตะเภา	X.158 ที่สะพานบ้านวังครก อ.ท่าแซะ จ.ชุมพร	11.59	660.00	3.36	12.40
		X.180 ที่สะพานเทศบาล2 อ.เมือง จ.ชุมพร	3.80	262.00	0.55	14.50
	สายบุรี	X.184 บ้านซากอ อ.ศรีสาคร จ.นราธิวาส	33.00	1,975.00	23.72	37.50
	โก-ลก	X.119A บ้านป่าเสม็ด อ.สุโหงโกลก จ.นราธิวาส	9.28	391.00	4.10	22.50
มุล	มุล	M.5 บ้านเมืองคง อ.ราชไศล จ.ศรีสะเกษ	8.10	1,085.00	0.25	7.50
		M.6A บ้านสตึก อ.สตึก จ.บุรีรัมย์	5.40	303.00	0.81	0.60
	ลำชี	M.26A ละลูน อ.กระสัง จ.บุรีรัมย์	6.90	77.00	1.53	0.50
	ลำตะคอง	M.89 สะพานอาคารเขมร อ.ปากช่อง จ.นครราชสีมา	7.30	209.00	1.36	1.40
	ลำปลายมาศ	M.185 บ้านไผ่น้อย อ.ลำปลายมาศ จ.บุรีรัมย์	7.10	142.00	5.73	0.00
	ลำพระเพลิง	M.145 บ้านวังกะโล่ อ.ปากช่อง จ.นครราชสีมา	7.45	157.00	3.22	0.10
	ห้วยขยุง	M.176 บ้านโนนศรีโคล อ.กันทรารมย์ จ.ศรีสะเกษ	9.30	268.00	0.62	1.20
	ห้วยทับทัน	M.42 บ้านห้วยทับทัน อ.ห้วยทับทัน จ.ศรีสะเกษ	8.00	131.00	2.18	0.00
	ห้วยละโอ่ง	M.155 บ้านนาฝื่อ อ.เมือง จ.อำนาจเจริญ	5.80	300.00	0.56	0.30
	ห้วยสำราญ	M.9 บ้านหนองหญ้าปล้อง อ.เมือง จ.ศรีสะเกษ	9.00	205.00	0.70	0.50
ยม	ยม	Y.14 บ้านดอนระเบียง อ.ศรีสีขาลัย จ.สุโขทัย	12.00	2,568.00	1.13	21.80
		Y.1C ที่สะพานบ้านน้ำไค้ง อ.เมือง จ.แพร่	8.20	1,000.00	1.05	7.20
		Y.20 บ้านห้วยลึก อ.สอง จ.แพร่	8.10	1,000.00	0.91	11.00
		Y.33 บ้านคลองตาล อ.ศรีสำโรง จ.สุโขทัย	9.56	842.00	1.17	0.80
		Y.3A บ้านวังไม้ขอน อ.สวรรคโลก จ.สุโขทัย	10.15	1,225.00	-0.67	0.70
สะแกกรัง	สะแกกรัง	Ct.5A บ้านปางมะค่า อ.ขามเฒ่า จ.สุโขทัย	107.70	495.00	102.86	0.00
สาละวิน	ปาย	Sw.5A บ้านท่าโป่งแดง อ.เมือง จ.แม่ฮ่องสอน	5.00	700.00	-0.25	15.00
เจ้าพระยา	คลองโพธิ์	Ct.7 บ้านใหม่คลองเจริญ อ.กิ่งอ.แม่เป็น จ.นครสวรรค์	104.88	170.00	101.28	0.00
	ห้วยขุนแก้ว	C.30 บ้านสมอทอง อ.ห้วยคต จ.อุทัยธานี	110.12	1,200.00	101.63	0.00

	ห้วยทับเสลา	Ct.9 บ้านบึงอ้ายเจียม อ.ลานสัก จ.อุทัยธานี	127.47	280.00	123.32	0.40
เพชรบุรี	ค.ทับสะแก	Gt.9 บ้านกลาง อ.ทับสะแก จ.ประจวบฯ	3.85	70.00	0.50	0.10
แม่กลอง	ลำตะเพิน	K.12 บ้านทุ่งนางนงหรือ อ.เมือง จ.กาญจนบุรี	6.10	166.00	0.56	1.00
	ลำภาชี	K.17 บ้านบ่อ อ.สวนผึ้ง จ.ราชบุรี	5.90	550.00	0.28	5.30
โขง	แม่น้ำเลย	Kh.58A บ้านฟากเลย อ.เมือง จ.เลย	8.00	500.00	1.26	5.20