

## รายงานข้อมูลน้ำรายสัปดาห์ ครั้งที่ 11/2555 (ระหว่างวันที่ 7-110 มี.ค. 55)

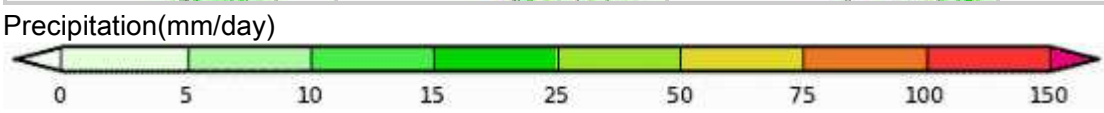
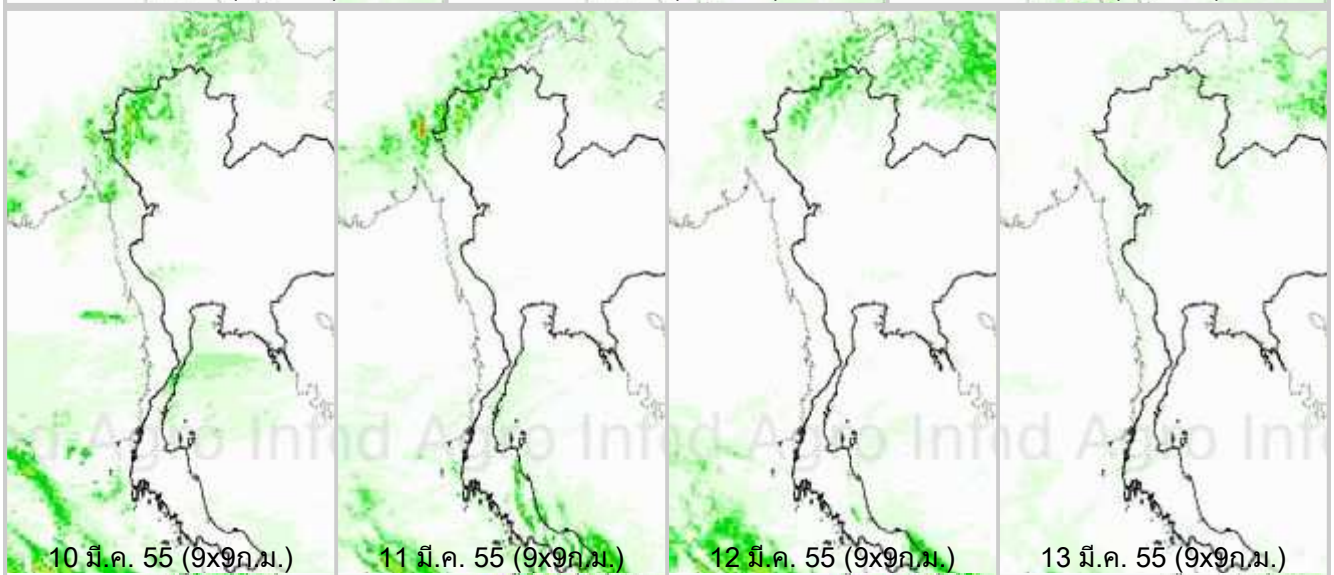
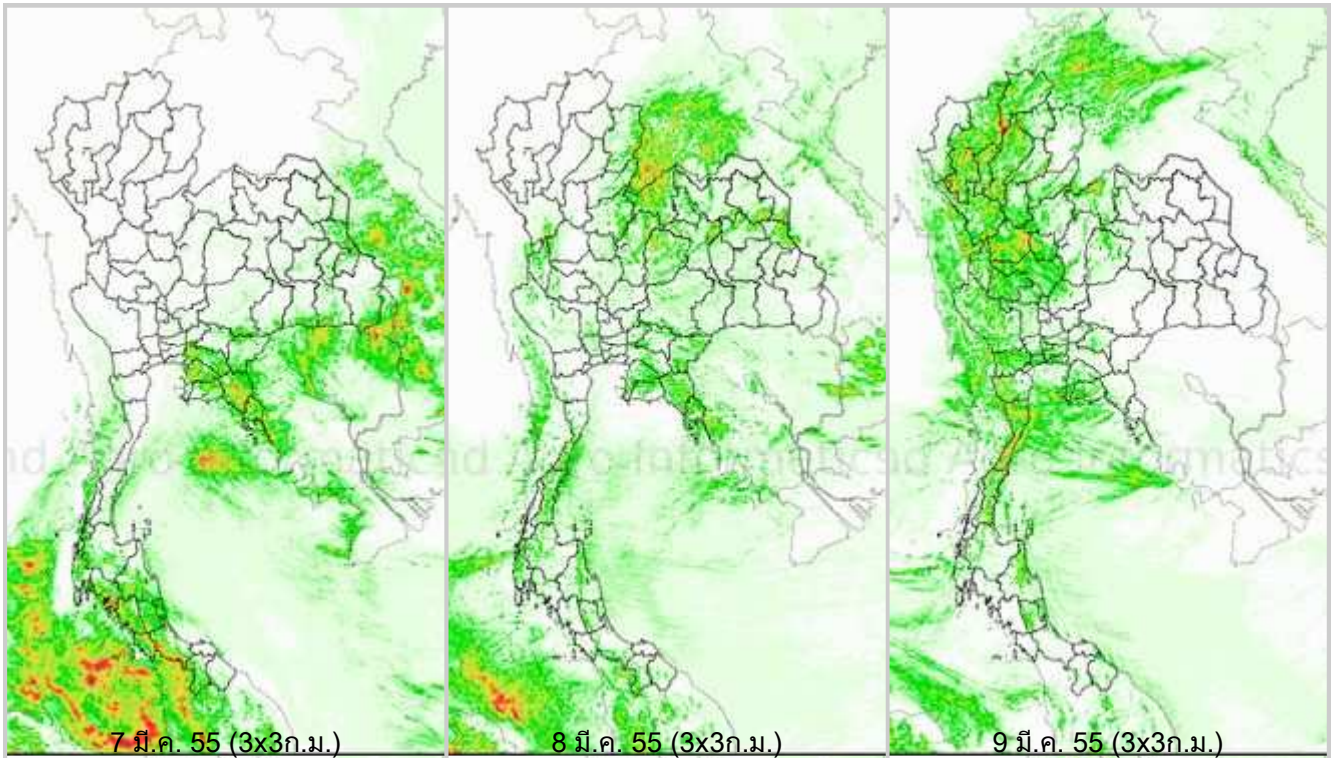
### สรุปข้อมูลน้ำรายสัปดาห์

1. สัปดาห์นี้ทุกภาคของประเทศไทยมีปริมาณฝนเพิ่มขึ้น โดยภาคเหนือมีฝนบริเวณจังหวัดลำปาง แพร่ เชียงใหม่ ภาคตะวันออกเฉียงเหนือมีฝนเพิ่มขึ้นในจังหวัดนครราชสีมา หนองคาย หนองบัวลำภู สกลนคร เพชรบูรณ์ สุรินทร์ ขอนแก่น ชัยภูมิ ภาคตะวันออกมีฝนบริเวณจังหวัดฉะเชิงเทรา จันทบุรี ชลบุรี ตราด ภาคกลางมีฝนบริเวณจังหวัดพระนครศรีอยุธยา ประจวบคีรีขันธ์ ส่วนภาคใต้มีฝนมากบริเวณจังหวัดพังงา สตูล กระบี่ ตรัง นครศรีธรรมราช เป็นต้น จากการตรวจวัดปริมาณฝนสะสม 7 วัน ของสถานีตรวจอากาศกรมอุตุนิยมวิทยา พบว่าปริมาณฝนสะสมสูงสุดอยู่ที่สถานีตะกั่วป่า สตูล และเกาะลันตา โดยวัดปริมาณฝนได้ 185.3 106.8 และ 98.0 มิลลิเมตร ตามลำดับ
2. อุณหภูมิพื้นผิวน้ำทะเลฝั่งอ่าวไทยและฝั่งอันดามัน พบว่าอุณหภูมิทั้งสองฝั่งอยู่ที่ประมาณ 26-28 องศาเซลเซียส ด้านความสูงของคลื่นฝั่งอันดามันอยู่ที่ประมาณ 1-2 เมตร ตลอดทั้งสัปดาห์ ส่วนฝั่งอ่าวไทย ช่วงต้นสัปดาห์จนถึงกลางสัปดาห์ความสูงของคลื่นอยู่ที่ประมาณ 1-2 เมตร หลังจากนั้นได้เพิ่มขึ้นเป็น 2-3 เมตร จนถึงปลายสัปดาห์
3. รายงานข้อมูลน้ำในเขื่อนจากกรมชลประทาน ณ วันที่ 12 มี.ค. 55 พบว่าในช่วงหนึ่งสัปดาห์ที่ผ่านมา ปริมาณน้ำเก็บกักทั่วประเทศ อยู่ที่ 47,499 ล้านลูกบาศก์เมตร ซึ่งลดลงจากสัปดาห์ที่แล้ว (5 มี.ค. 55) 1,442 ล้านลูกบาศก์เมตร โดยเขื่อนที่ยังคงมีปริมาณน้ำกักเก็บมากกว่า 80% ได้แก่ เขื่อนกระเสียว (81%) ศรีนครินทร์ (80%) แม่จัด (80%) บางหลวง (84%) เขื่อนที่มีปริมาณน้ำกักเก็บต่ำกว่า 30% มีเพียงเขื่อนเดียวคือ เขื่อนทับเสลา(28%) ด้านเขื่อนภูมิพลและเขื่อนสิริกิติ์ มีปริมาณน้ำกักเก็บคงเหลือ 65% และ 63% ตามลำดับ
4. เมื่อเปรียบเทียบปริมาณน้ำในแม่น้ำเจ้าพระยาระหว่างปี 2554 และปี 2555 ตั้งแต่ช่วงต้นปีถึงวันที่ 13 มีนาคม เห็นได้ว่า ปี 2555 ปริมาณน้ำไหลผ่านแม่น้ำเจ้าพระยาสูงกว่าปีที่แล้วค่อนข้างมาก สำหรับสัปดาห์นี้ปริมาณน้ำเพิ่มขึ้นในช่วงปลายสัปดาห์ โดยในวันที่ 110 มี.ค. 55 ปริมาณน้ำไหลผ่านที่สถานีค่ายจिरประวัติ อ.เมือง จ.นครสวรรค์ และที่สถานีท้ายเขื่อนเจ้าพระยา อ.สรรพยา จ.ชัยนาท อยู่ที่ 1,095 และ 570 ลูกบาศก์เมตรต่อวินาที

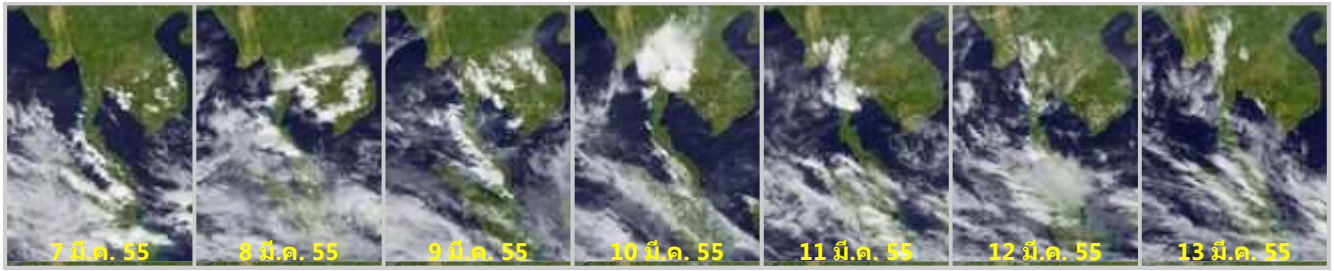
### แผนภาพคาดการณ์ปริมาณฝนรายวันล่วงหน้า 7 วัน ความละเอียด 3x3 กิโลเมตร และ 9x9 กิโลเมตร จากแบบจำลองสภาพอากาศ(WRF Model) คาดการณ์เมื่อวันที่ 7 มี.ค. 55

จากแผนภาพคาดการณ์ปริมาณฝนสะสมรายวันล่วงหน้า 7 วัน ความละเอียด 3x3 กิโลเมตร และ 9x9 กิโลเมตร จากแบบจำลองสภาพอากาศ WRF โดยคาดการณ์เมื่อวันที่ 7 มี.ค. 55 ผลลัพธ์ที่ได้คือ ช่วงต้นสัปดาห์มีฝนทางภาคตะวันออก และภาคตะวันออกเฉียงเหนือ โดยกลุ่มฝนมีการเคลื่อนตัวเข้าสู่ภาคกลางและภาคเหนือในช่วงกลางสัปดาห์ โดยช่วงกลางสัปดาห์จนถึงปลายสัปดาห์ยังคงมีฝนตกในบริเวณภาคเหนือ ส่วนภาคอื่น ๆ ปริมาณฝนลดลง

โดยผลลัพธ์ที่ได้จากแบบจำลองมีความสอดคล้องใกล้เคียงกับเหตุการณ์ที่เกิดขึ้นจริง เมื่อเปรียบเทียบกับภาพเรดาร์ตรวจอากาศของกรมอุตุนิยมวิทยา แผนภาพแสดงปริมาณฝนสะสมของสถาบันวิจัยทหารเรืออเมริกา และแผนภาพแสดงปริมาณฝนสะสมของ NASA

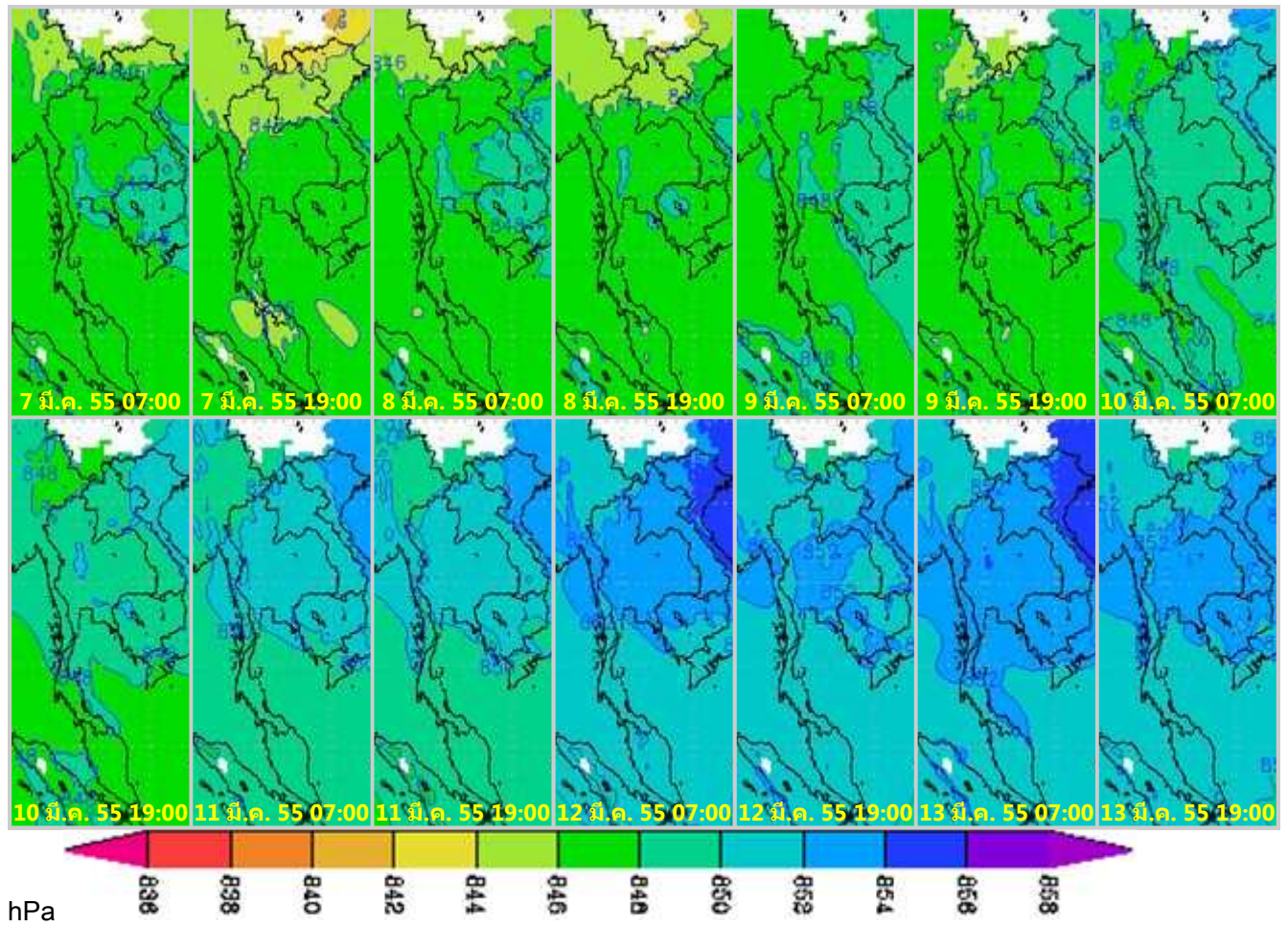


ภาพถ่ายดาวเทียม Goes-9 (7 - 13 มี.ค. 55)



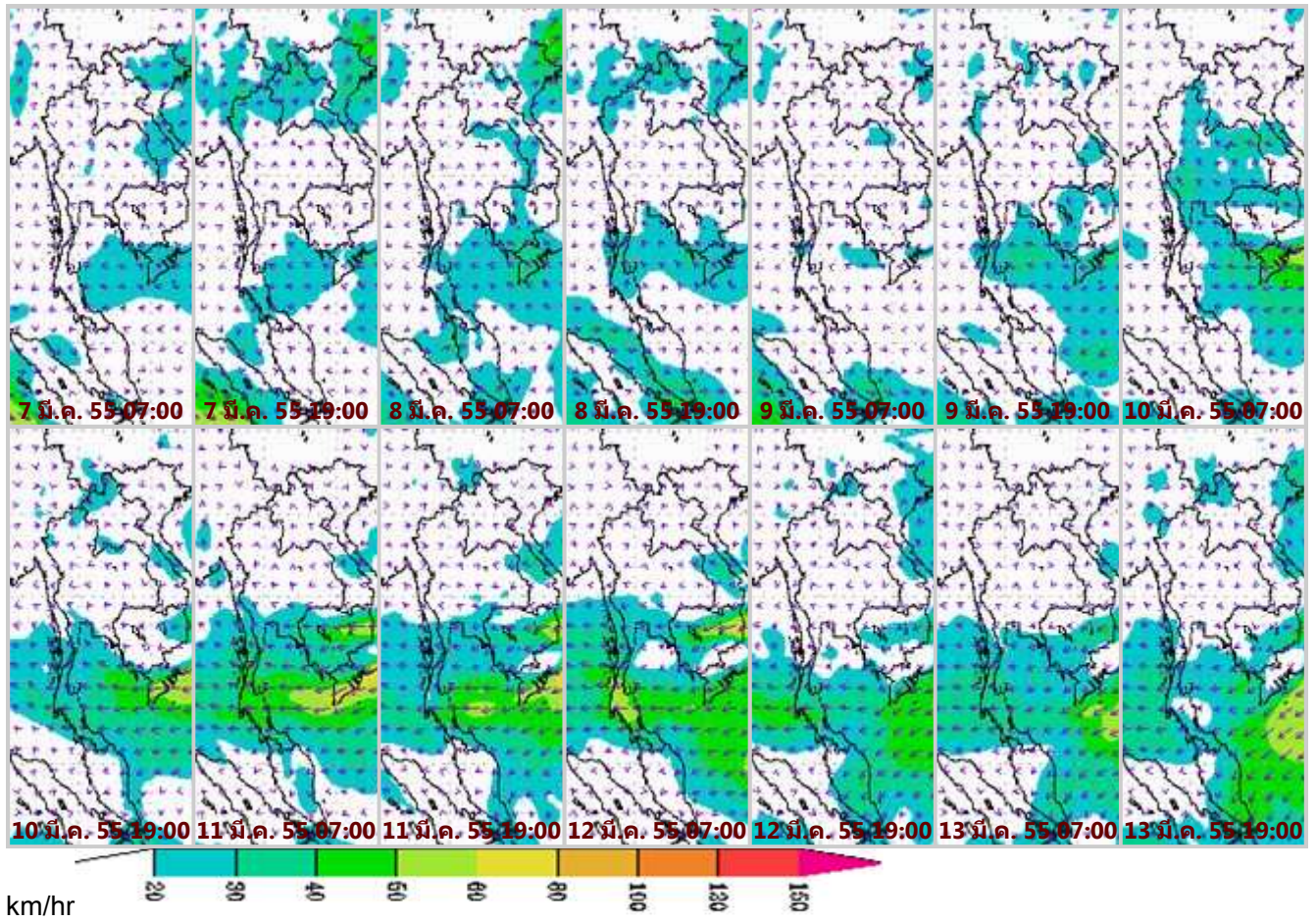
จากภาพถ่ายดาวเทียม Goes-9 พบว่าช่วงต้นสัปดาห์มีกลุ่มเมฆเคลื่อนตัวเข้ามาทางภาคตะวันออก และภาคตะวันออกเฉียงเหนือ หลังจากนั้นได้เคลื่อนตัวผ่านภาคกลางและภาคเหนือ ทำให้เกิดฝนตกในพื้นที่ดังกล่าว

แผนที่อากาศที่ระดับ 1.5 กิโลเมตร เหนือระดับน้ำทะเล จากแบบจำลองสภาพอากาศ WRF



จากภาพแผนที่อากาศที่ระดับ 1.5 กิโลเมตร เหนือระดับน้ำทะเล พบว่าช่วงต้นสัปดาห์จนถึงกลางสัปดาห์ โดยค่าความกดอากาศโดยรวมอยู่ที่ประมาณ 846-848 hPa หลังจากนั้นค่าความกดอากาศได้เพิ่มสูงขึ้นเป็น 852-854 hPa ในช่วงปลายสัปดาห์ ส่งผลให้อุณหภูมิลดลงจากช่วงต้นสัปดาห์

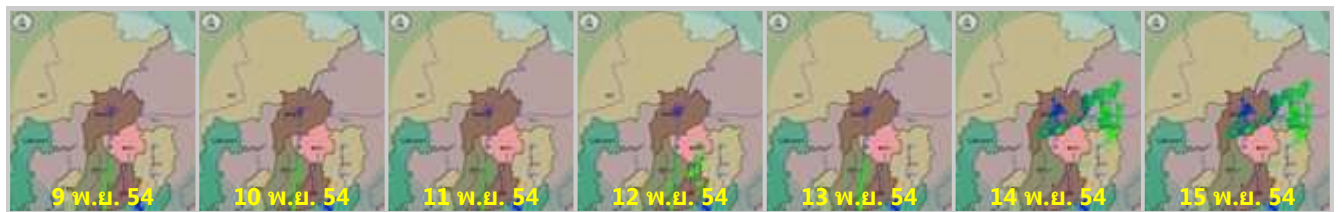
**แผนที่ความเร็วลม 1.5 กิโลเมตร เหนือระดับน้ำทะเล จากแบบจำลองสภาพอากาศ WRF**



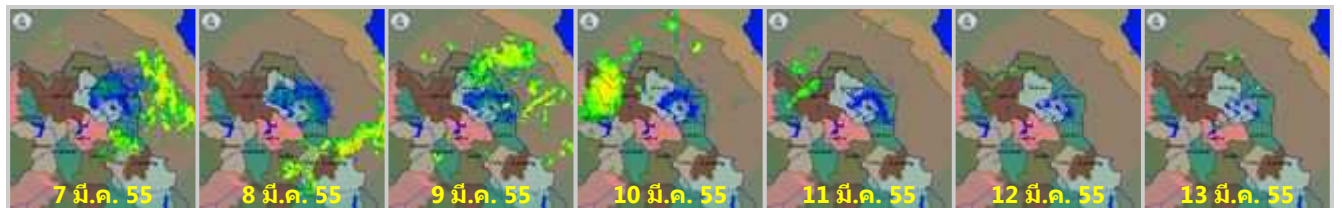
จากภาพแผนที่ความเร็วลมในระดับ 1.5 กิโลเมตร เหนือระดับน้ำทะเล พบว่าช่วงวันที่ 10-13 มี.ค. มรสุมตะวันออกเฉียงเหนือที่พัดปกคลุม อ่าวไทย ภาคใต้ และทะเลอันดามัน มีกำลังแรงขึ้นเล็กน้อย โดยค่าความเร็วลมสูงสุดอยู่ที่ประมาณ 50-60 กิโลเมตรต่อชั่วโมง

**เครือข่ายภาพเรดาร์กรมอุตุนิยมวิทยา**

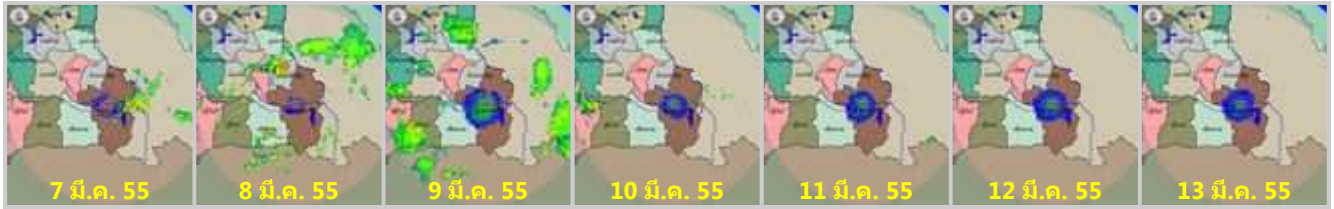
เรดาร์เชียงใหม่



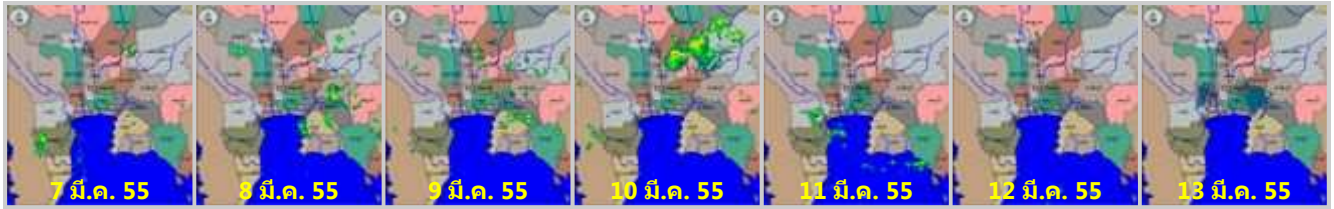
สกลนคร



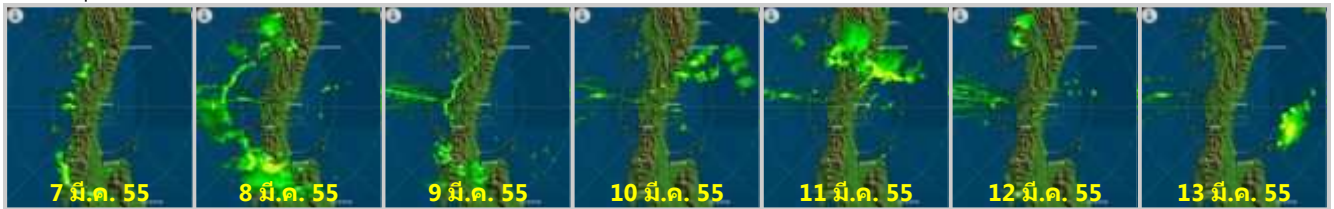
เรดาร์อุบลราชธานี



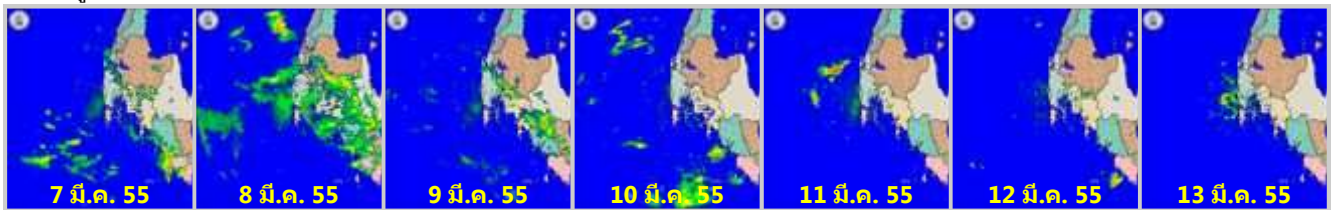
เรดาร์สุวรรณภูมิ



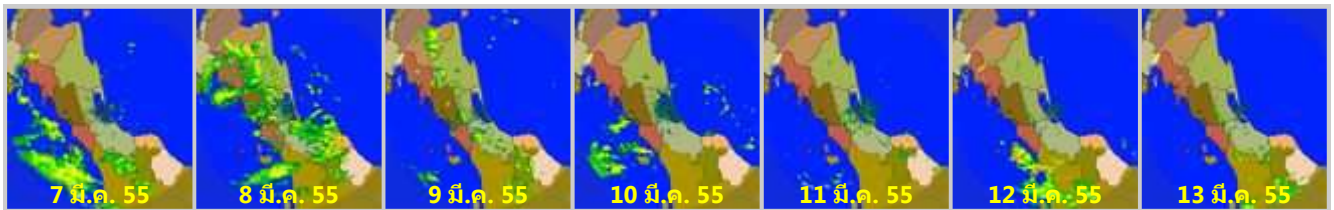
เรดาร์ชุมพร



เรดาร์ภูเก็ต

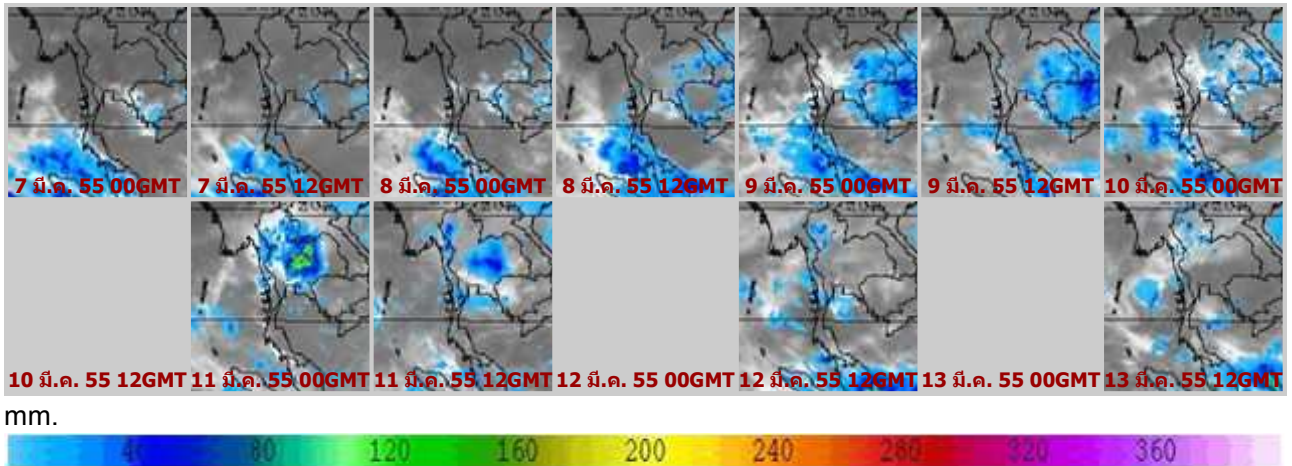


เรดาร์สงขลา



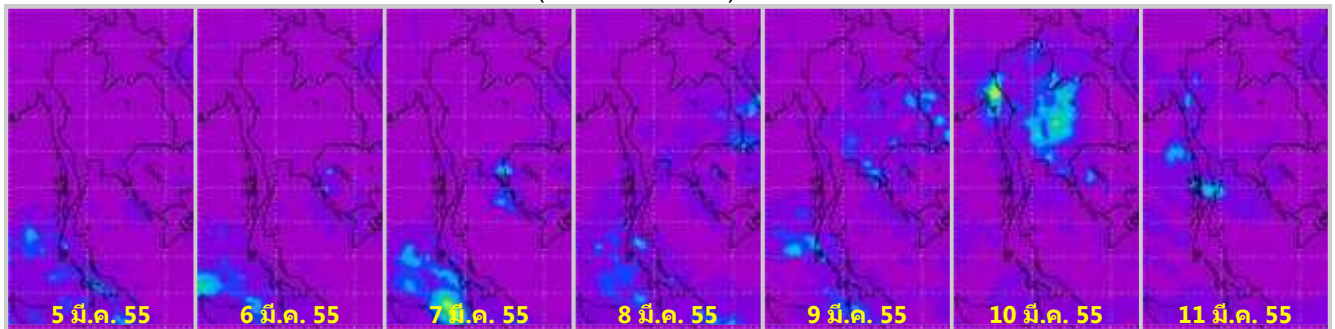
ข้อมูลจากเครื่องถ่ายภาพเรดาร์กรมอุตุนิยมวิทยา พบว่าสัปดาห์นี้มีฝนตกในทุกภาคของประเทศโดยมีฝนมากในช่วงต้นสัปดาห์จนถึงกลางสัปดาห์ หลังจากนั้นปริมาณฝนเริ่มลดลง ยกเว้นภาคเหนือที่ยังคงมีฝนตกอยู่

**แผนภาพแสดงปริมาณฝนสะสมจากสถาบันวิจัยทหารเรืออเมริกา**

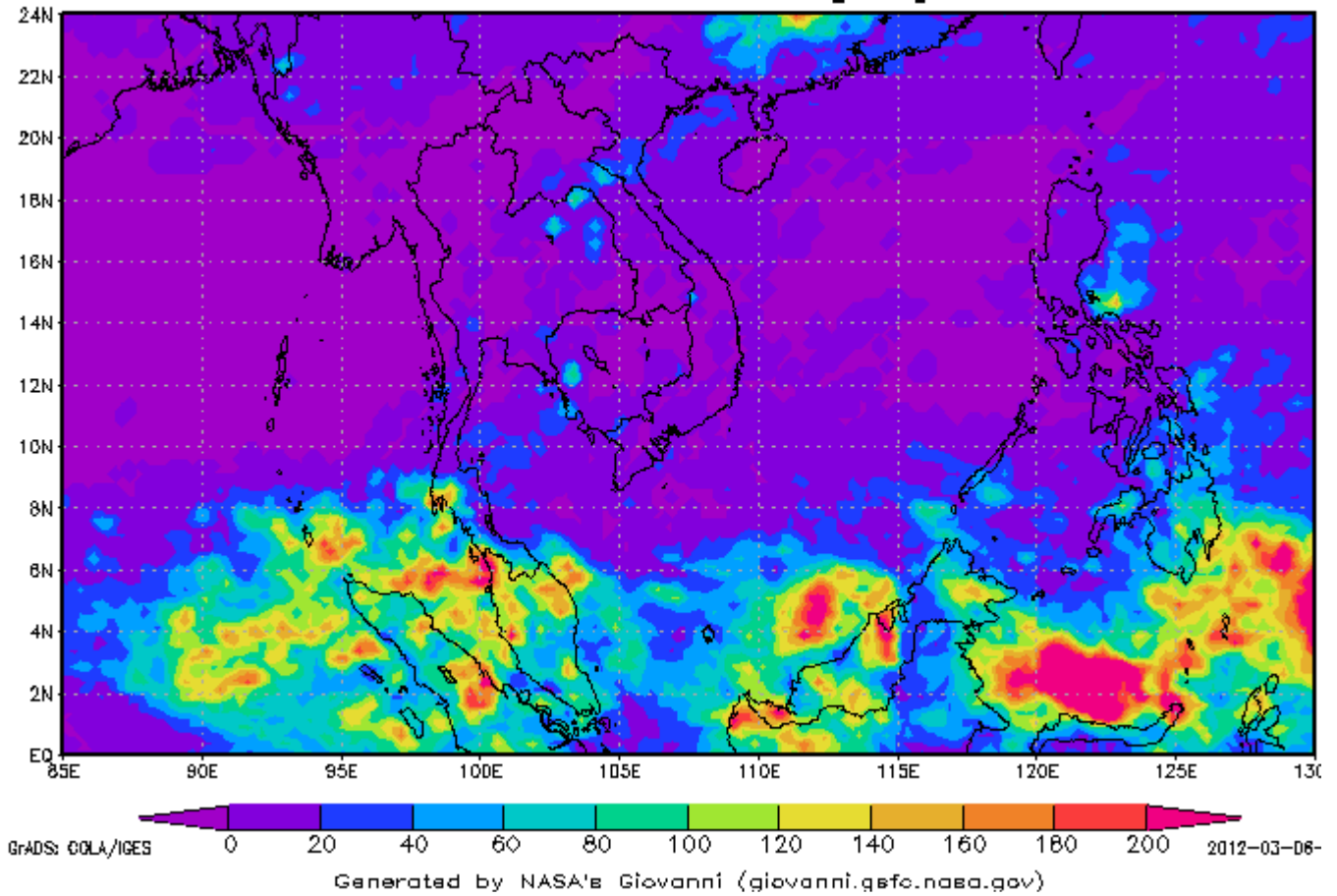


จากแผนภาพแสดงปริมาณฝนสะสมของสถาบันวิจัยทหารเรืออเมริกา พบว่าช่วงวันที่ 8-11 มี.ค. มีกลุ่มฝนกระจุกตัวกันค่อนข้างมากบริเวณตอนบนของประเทศ หลังจากนั้นได้ลดปริมาณลง แต่ยังคงมีกระจุกตัวเป็นหย่อม ๆ บริเวณภาคเหนือ

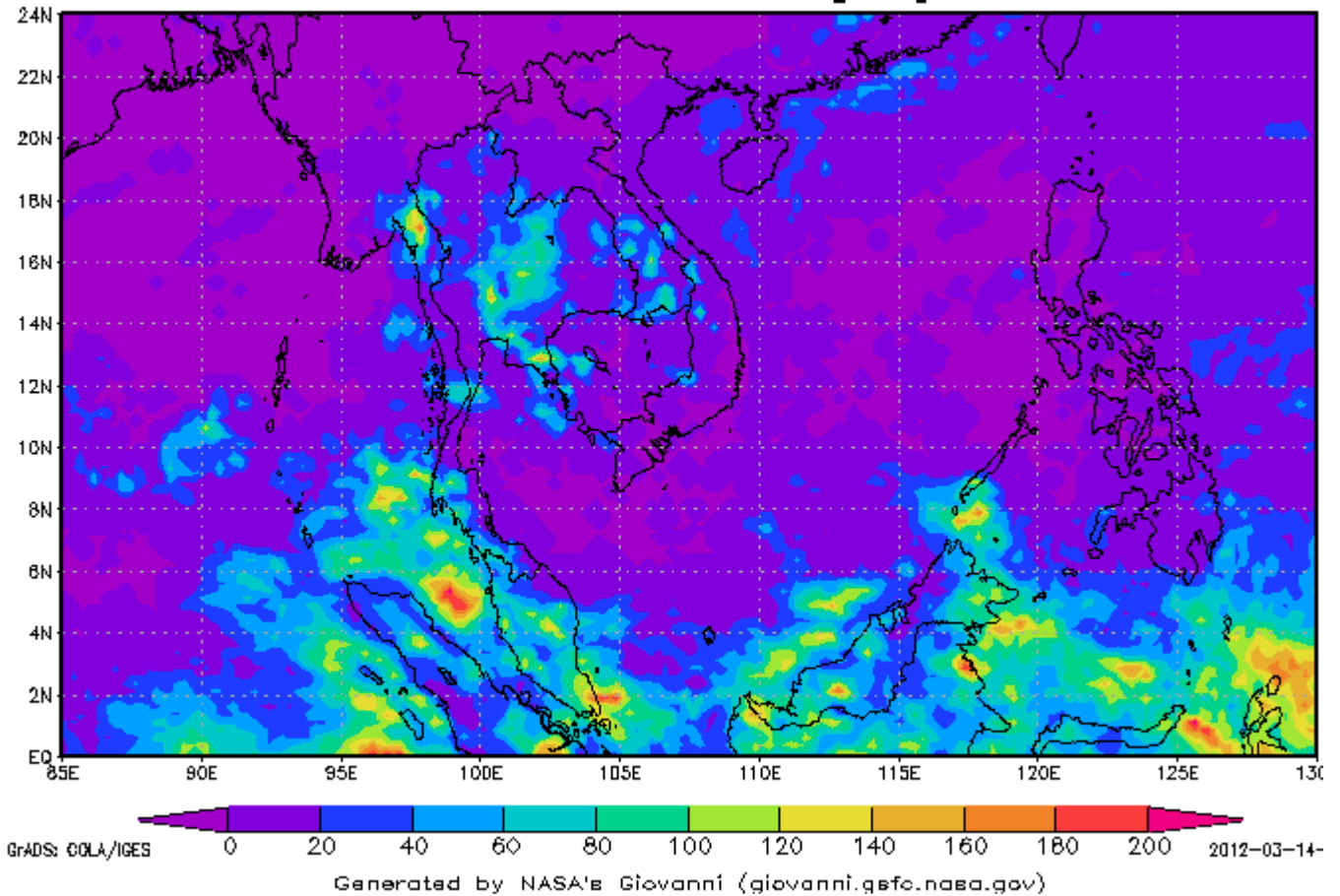
**แผนภาพแสดงปริมาณฝนสะสมจาก NASA ( 5 - 11 มี.ค. 55 )**



3-hourly TMPA-RT 00Z27Feb2012-00Z05Mar2012  
Accumulated Rainfall [mm]



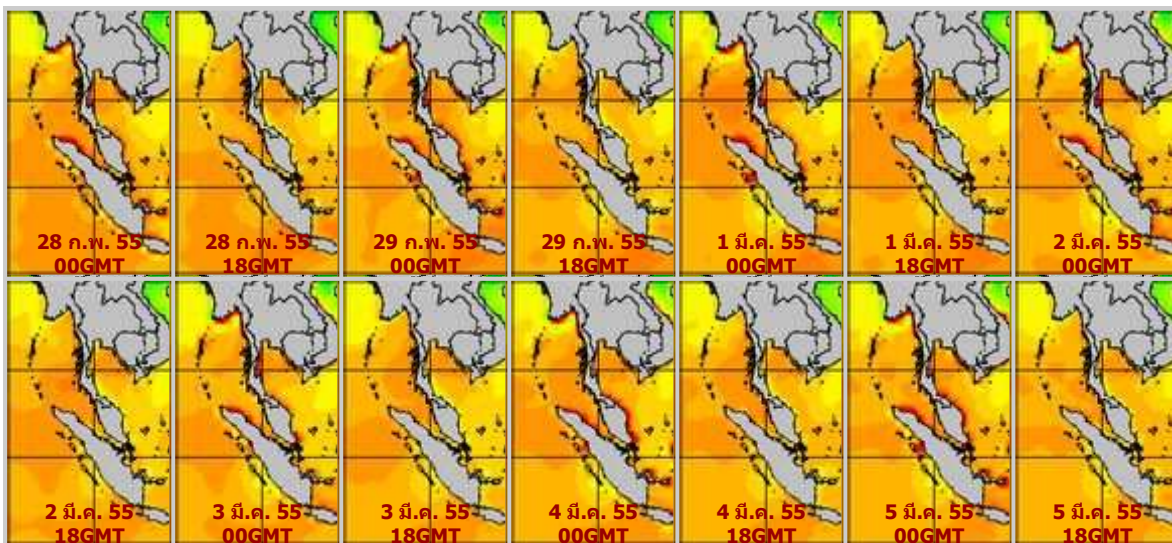
### 3-hourly TMPA-RT 00Z05Mar2012-00Z12Mar2012 Accumulated Rainfall [mm]



จากแผนภาพแสดงปริมาณฝนสะสมของ NASA พบว่าสัปดาห์นี้มีกลุ่มฝนกระจุกตัวกันมากขึ้นในทุกภาคของประเทศ โดยเฉพาะบริเวณภาคตะวันออก ภาคตะวันออกเฉียงเหนือ ที่มีกลุ่มฝนกระจุกตัวกันมากกว่าพื้นที่อื่น ๆ

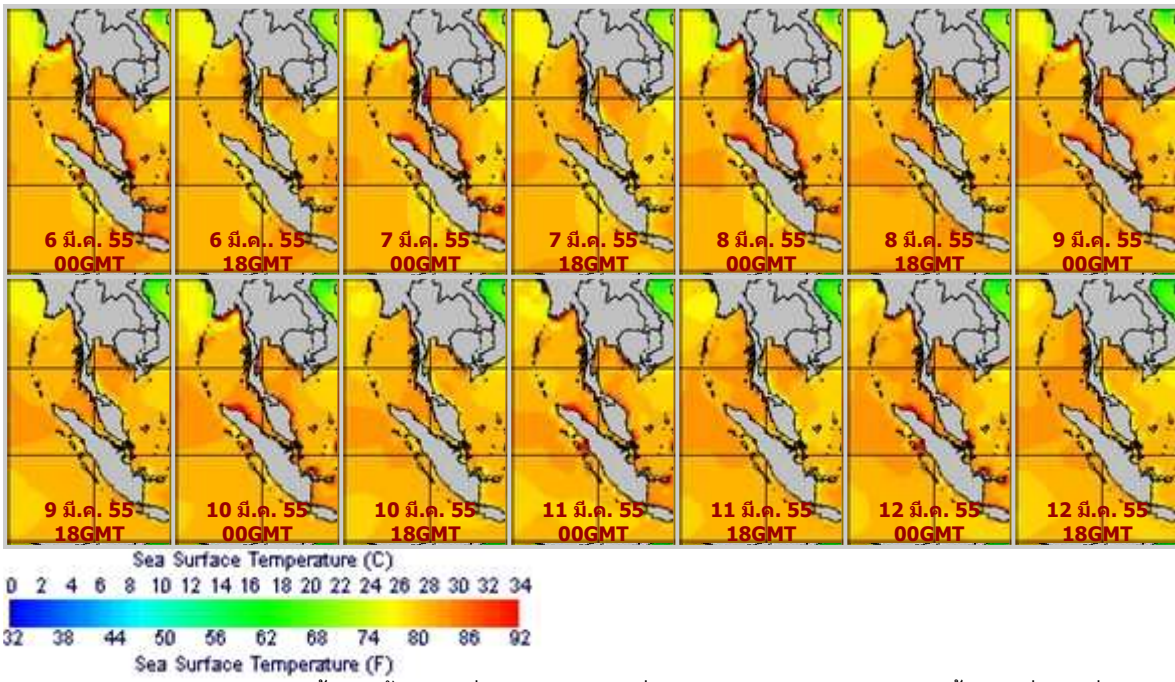
แผนภาพแสดงอุณหภูมิจนพื้นผิวน้ำทะเล ( 6 มี.ค.- 12 มี.ค. 55 วันละ 2 ภาพ 06GMT และ 18GMT)

#### สัปดาห์ก่อนหน้า





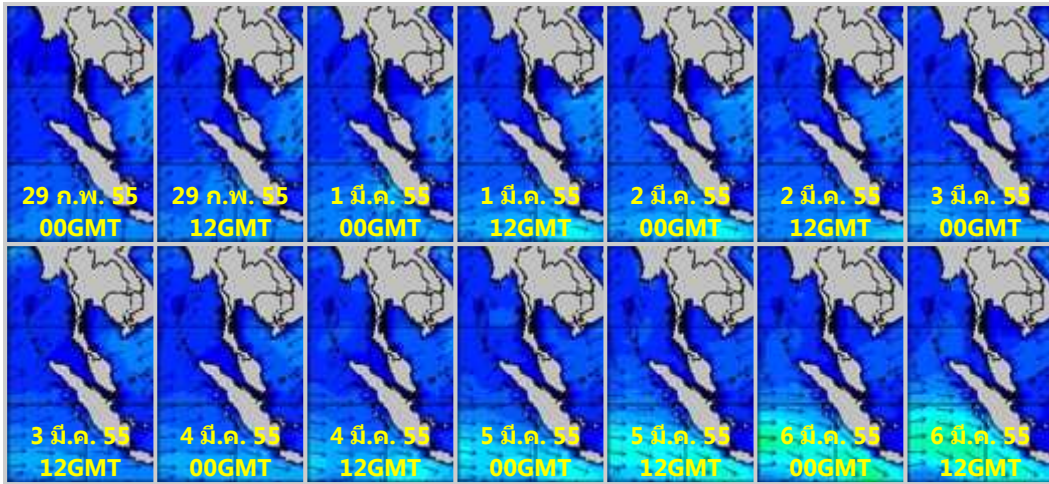
**สัปดาห์นี้**



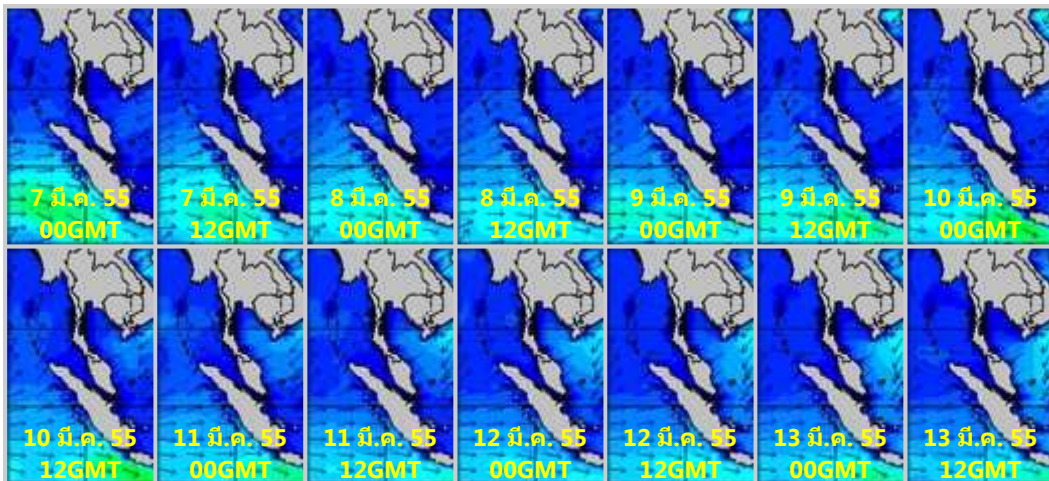
จากแผนภาพแสดงอุณหภูมิพื้นผิวน้ำทะเลฝั่งอ่าวไทยและฝั่งอันดามัน พบว่าอุณหภูมิทั้งสองฝั่งอยู่ที่ประมาณ 26-28 องศาเซลเซียส

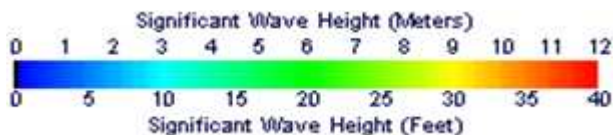
**แผนภาพแสดงความสูงของคลื่น ( 7 - 13 มี.ค. 55 วันละ 2 ภาพ 00GMT และ 12GMT)**

**สัปดาห์ก่อนหน้า**



**สัปดาห์นี้**





แผนภาพแสดงความสูงของคลื่นบริเวณฝั่งอ่าวไทยและอันดามัน พบว่าความสูงของคลื่นฝั่งอันดามันอยู่ที่ประมาณ 1-2 เมตร ตลอดทั้งสัปดาห์ ส่วนฝั่งอ่าวไทยช่วงต้นสัปดาห์จนถึงกลางสัปดาห์ความสูงของคลื่นอยู่ที่ประมาณ 1-2 เมตร หลังจากนั้นได้เพิ่มขึ้นเป็น 2-3 เมตร จนถึงปลายสัปดาห์

### ปริมาณฝน

สัปดาห์นี้ทุกภาคของประเทศมีปริมาณฝนเพิ่มขึ้น โดยภาคเหนือมีฝนบริเวณจังหวัดลำปาง แพร่ เชียงใหม่ ภาคตะวันออกเฉียงเหนือมีฝนเพิ่มขึ้นในจังหวัดนครราชสีมา หนองคาย หนองบัวลำภู สกลนคร เพชรบูรณ์ สุรินทร์ ขอนแก่น ชัยภูมิ ภาคตะวันออกมีฝนบริเวณจังหวัดฉะเชิงเทรา จันทบุรี ชลบุรี ตราด ภาคกลางมีฝนบริเวณจังหวัดพระนครศรีอยุธยา ประจวบคีรีขันธ์ ส่วนภาคใต้มีฝนมากบริเวณจังหวัดพังงา สตูล กระบี่ ตรัง นครศรีธรรมราช เป็นต้น จากการตรวจวัดปริมาณฝนสะสม 7 วัน ของสถานีตรวจอากาศกรมอุตุนิยมวิทยา พบว่าปริมาณฝนสะสมสูงสุดอยู่ที่สถานีตะกั่วป่า สตูล และเกาะลันตา โดยวัดปริมาณฝนได้ 185.3 106.8 และ 98.0 มิลลิเมตร ตามลำดับ

สถานี	ปริมาณฝนสะสมตั้งแต่ต้นปี(มม.)		เพิ่มขึ้น(มม.)
	5/3/55	12/3/55	
ตะกั่วป่า	386.1	571.4	185.3
สตูล	364.2	471.0	106.8
เกาะลันตา	174.8	272.8	98.0
ฉะเชิงเทรา	61.4	144.1	82.7
นครราชสีมา	52.8	131.0	78.2
จันทบุรี	163.0	237.5	74.5
พลับ สกษ.	192.8	264.6	71.8
ลำปาง สกษ.	0.4	71.8	71.4
ตรัง	164.8	234.3	69.5
หนองคาย	108.6	174.8	66.2
หนองบัวลำภู	41.5	104.6	63.1
นครศรีธรรมราช	1,107.1	1,164.6	57.5
สกลนคร สกษ.	41.6	96.6	55.0
พระแสง สอท.	303.0	357.1	54.1
ภูเก็ต (ศูนย์ฯ)	396.2	450.2	54.0
เพชรบูรณ์	63.6	111.7	48.1
พระนครศรีอยุธยา	24.7	70.6	45.9
แพร่	11.2	53.6	42.4
คอหงษ์ สกษ.	480.1	518.7	38.6
ประจวบคีรีขันธ์	130.0	168.6	38.6
ภูเก็ต	144.4	180.8	36.4
ชลบุรี	69.4	105.8	36.4
ท่าพระ สกษ.	71.9	108.0	36.1

ขอนแก่น	38.7	73.7	35.0
โชคชัย	106.7	140.5	33.8
กระเป๋	585.0	617.2	32.2
ตราด	284.6	316.7	32.1
ลำปาง	25.7	57.4	31.7
พัทลุง สกษ.	499.4	529.8	30.4
สงขลา	439.5	468.6	29.1
ชัยภูมิ	11.7	40.7	29.0
ดอยอ่างขาง	10.5	39.0	28.5
นราธิวาส	472.1	499.7	27.6
หล่มสัก	15.3	42.8	27.5
บัวชุม	42.7	69.7	27.0
ปัตตานี	352.6	378.9	26.3
ยะลา สกษ.	394.2	419.8	25.6
หาดใหญ่	345.1	370.5	25.4
เขียงราย สกษ.	45.3	69.3	24.0
เลย	20.6	44.2	23.6
ระนอง	368.4	390.0	21.6
ร้อยเอ็ด สกษ.	99.2	120.2	21.0
ท่าตูม	83.5	103.8	20.3
พิงิตร สกษ.	30.4	50.4	20.0

### ปริมาณน้ำในอ่างเก็บน้ำ

รายงานข้อมูลน้ำในเขื่อนจากกรมชลประทาน ณ วันที่ 12 มี.ค. 55 พบว่าในช่วงหนึ่งสัปดาห์ที่ผ่านมา ปริมาณน้ำเก็บกักทั่วประเทศ อยู่ที่ 47,499 ล้านลูกบาศก์เมตร ซึ่งลดลงจากสัปดาห์ที่แล้ว ( 5 มี.ค. 55 ) 1,442 ล้านลูกบาศก์เมตร โดยเขื่อนที่ยังคงมีปริมาณน้ำกักเก็บมากกว่า 80% ได้แก่ เขื่อนกระเสียว(81%) ศรีนครินทร์ (80%) แม่จัด (80%) บางหลวง (84%) เขื่อนที่มีปริมาณน้ำกักเก็บต่ำกว่า 30% มีเพียงเขื่อนเดียวคือ เขื่อนทับเสลา(28%) ด้านเขื่อนภูมิพลและเขื่อนสิริกิติ์ มีปริมาณน้ำกักเก็บคงเหลือ 65% และ 63% ตามลำดับ

อ่างเก็บน้ำ	2012-03-05		2012-03-12		เพิ่มขึ้น/ลดลง	
	ปริมาตรน้ำ (ล้าน ลบ.ม.)	% เทียบกับ รนก.	ปริมาตรน้ำ (ล้าน ลบ.ม.)	% เทียบกับ รนก.	ปริมาตรน้ำ (ล้าน ลบ.ม.)	% เทียบกับ รนก.
<b>ภาคเหนือ</b>						
ภูมิพล (2)	9,165	<b>68</b>	8,695	<b>65</b>	-470	-3.49
สิริกิติ์ (2)	6,299	<b>66</b>	6,038	<b>63</b>	-261	-2.74
แม่จัด	219	<b>83</b>	212	<b>80</b>	-7	-2.64
กัวลม	87	<b>82</b>	76	<b>72</b>	-11	-10.38
แม่กวง	178	<b>68</b>	175	<b>67</b>	-3	-1.14
กัวคองหมา	128	<b>75</b>	124	<b>73</b>	-4	-2.35
แควน้อย	283	<b>30</b>	278	<b>30</b>	-5	-0.53

<b>รวมภาคเหนือ</b>	<b>16,359</b>	<b>67</b>	<b>15,598</b>	<b>64</b>	<b>-761</b>	<b>-3.33</b>
<b>ภาคตะวันออกเฉียงเหนือ</b>						
ลำปาง	1,001	51	925	47	-76	-3.84
ลำตะคอง	215	68	208	66	-7	-2.23
ลำพระเพลิง	73	66	67	61	-6	-5.45
น้ำอูน	346	67	335	64	-11	-2.12
อุบลรัตน์ (2)	1,358	56	1,283	53	-75	-3.08
สิรินธร (2)	1,263	64	1,224	62	-39	-1.98
จุฬารัตน์ (2)	73	45	64	39	-9	-5.49
ห้วยหลวง	47	35	42	31	-5	-3.70
ลำนางรอง	86	71	84	69	-2	-1.65
มูลบน	106	75	101	72	-5	-3.55
น้ำพุง (2)	97	59	92	56	-5	-3.03
ลำแซะ	221	80	212	77	-9	-3.27
<b>รวมภาคตะวันออกเฉียงเหนือ</b>	<b>4,886</b>	<b>61</b>	<b>4,637</b>	<b>58</b>	<b>-249</b>	<b>-3.28</b>
<b>ภาคกลาง</b>						
ป่าสักฯ	434	55	406	52	-28	-3.57
กระเสียว	207	86	195	81	-12	-5.00
ทับเสลา	45	28	45	28	0	0.00
<b>รวมภาคกลาง</b>	<b>686</b>	<b>56</b>	<b>646</b>	<b>54</b>	<b>-40</b>	<b>-2.86</b>
<b>ภาคตะวันตก</b>						
ศรีนครินทร์ (2)	14,408	81	14,221	80	-187	-1.05
วชิราลงกรณ (2)	6,034	68	5,890	66	-144	-1.63
<b>รวมภาคตะวันตก</b>	<b>20,442</b>	<b>75</b>	<b>20,111</b>	<b>73</b>	<b>-331</b>	<b>-1.34</b>
<b>ภาคตะวันออก</b>						
บางพระ	84	72	84	72	0	0.00
หนองปลาไหล	117	71	112	68	-5	-3.05
คลองสียัด	199	47	191	45	-8	-1.90
คลองท่าด่าน	83	37	75	33	-8	-3.57
ประแสร์	154	62	142	57	-12	-4.84
<b>รวมภาคตะวันออก</b>	<b>637</b>	<b>58</b>	<b>604</b>	<b>55</b>	<b>-33</b>	<b>-2.67</b>
<b>ภาคใต้</b>						
แก่งกระจาน	359	51	344	48	-15	-2.11
ปราณบุรี	121	35	113	33	-8	-2.31
รัชชประภา (2)	4,260	76	4,228	75	-32	-0.57
บางลาง (2)	1,191	82	1,218	84	27	1.86
<b>รวมภาคใต้</b>	<b>5,931</b>	<b>61</b>	<b>5,903</b>	<b>60</b>	<b>-28</b>	<b>-0.78</b>
<b>รวมทั้งประเทศ</b>	<b>48,941</b>	<b>62</b>	<b>47,499</b>	<b>60</b>	<b>-1,442</b>	<b>-2.74</b>

### ปริมาณน้ำในแม่น้ำเจ้าพระยา

เมื่อเปรียบเทียบปริมาณน้ำในแม่น้ำเจ้าพระยาระหว่างปี 2554 และปี 2555 ตั้งแต่ช่วงต้นปีถึงวันที่ 13 มีนาคม เห็นได้ว่า ปี 2555 ปริมาณน้ำไหลผ่านแม่น้ำเจ้าพระยาสูงกว่าปีที่แล้วค่อนข้างมาก สำหรับสปีดน้ำปริมาณน้ำเพิ่มขึ้นในช่วงปลายสปีดน้ำ โดยในวันที่ 110 มี.ค. 55 ปริมาณน้ำไหลผ่านที่สถานีค่ายจิริประวัติ อ.เมือง จ.นครสวรรค์ และที่สถานีท้ายเขื่อนเจ้าพระยา อ.สรรพยา จ.ชัยนาท อยู่ที่ 1,095 และ 570 ลูกบาศก์เมตรต่อวินาที

สถานี	ปริมาณน้ำไหลผ่าน (ลบ.ม./วิ)						
	7/3/2555	8/3/2555	9/3/2555	10/3/2555	11/3/2555	12/3/2555	13/3/2555
C.2-ค่ายจิริประวัติ อ.เมือง จ.นครสวรรค์	1,067	1,067	1,064	1,060	1,064	1,081	1,095
C.13-ท้ายเขื่อนเจ้าพระยา อ.สรรพยา จ.ชัยนาท	522	522	506	562	550	542	570

