

รายงานข้อมูลน้ำรายสัปดาห์ ครั้งที่ 10/2555 (ระหว่างวันที่ 29 ก.พ. - 6 มี.ค. 55)

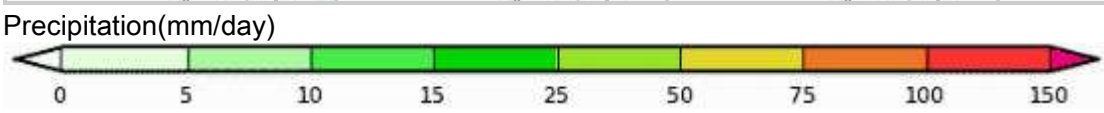
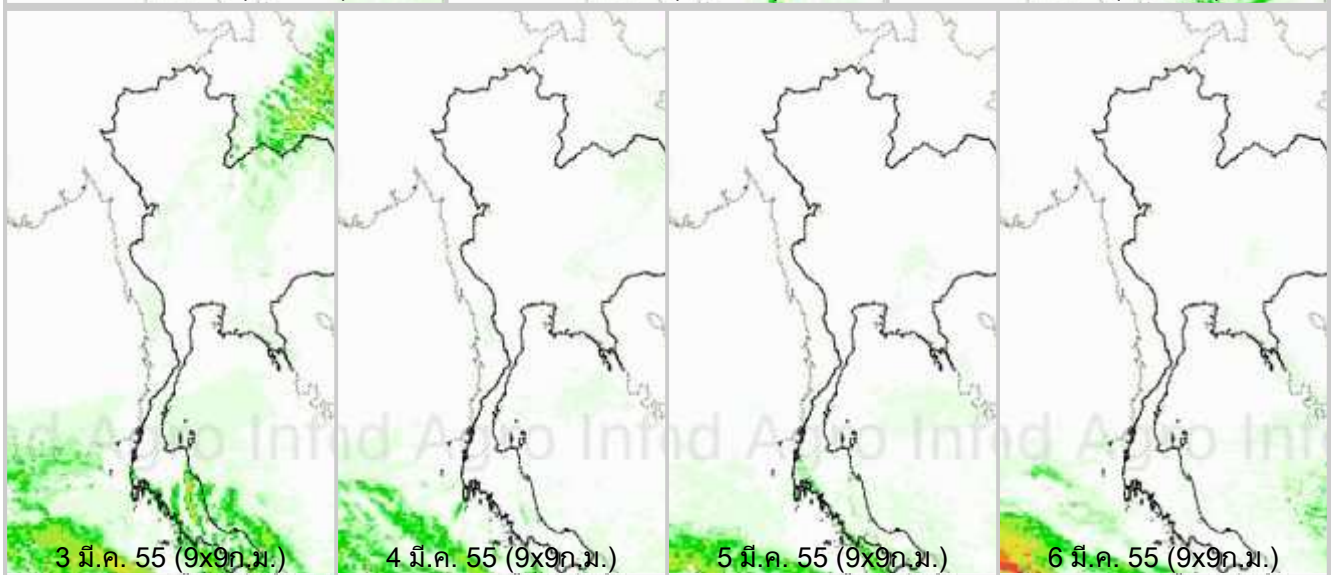
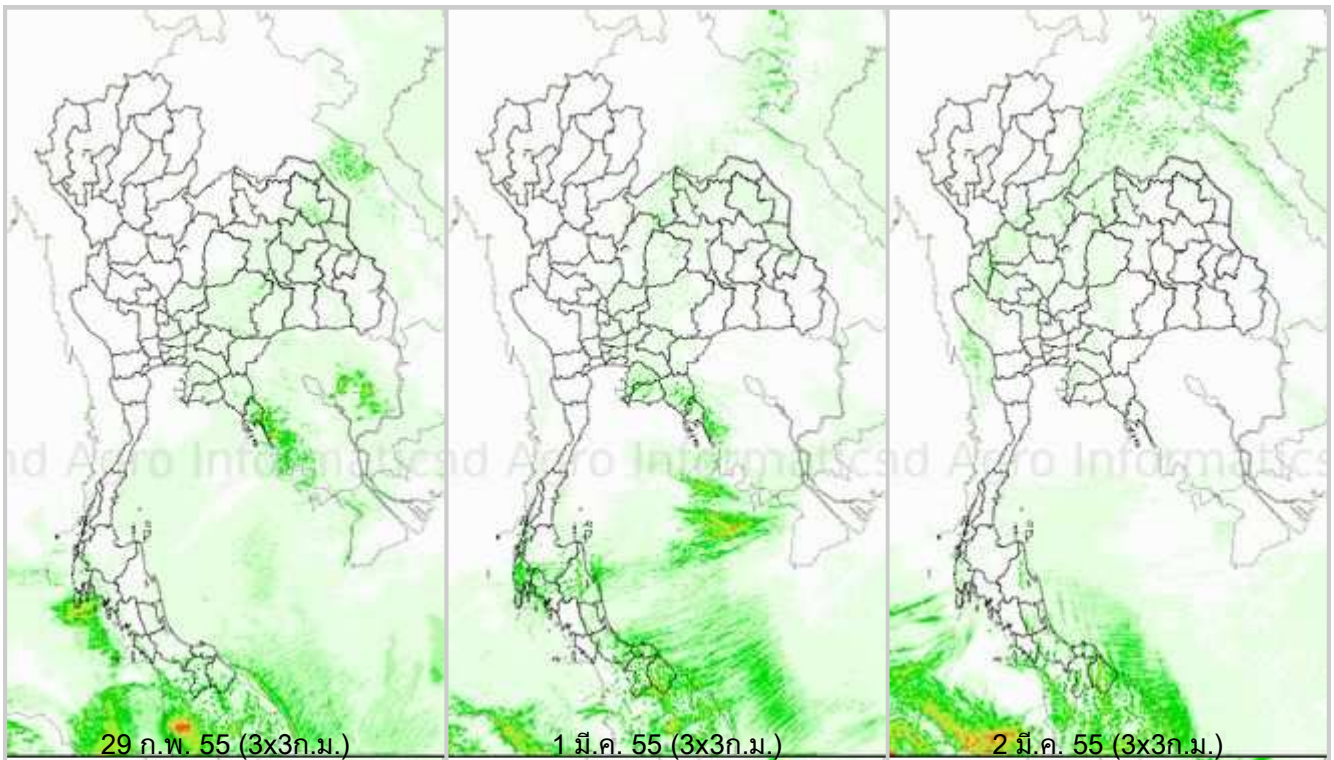
สรุปข้อมูลน้ำรายสัปดาห์

1. สัปดาห์นี้ทุกภาคของประเทศมีปริมาณฝนเพิ่มขึ้น โดยเฉพาะภาคตะวันออกเฉียงเหนือตอนบน ภาคตะวันออก และภาคใต้ตอนล่าง ที่มีปริมาณฝนค่อนข้างมาก เช่น บริเวณจังหวัดหนองคาย อุดรธานี ภูเก็ต พังงา หาดใหญ่ ยะลา นราธิวาส สตูล นครศรีธรรมราช จากการตรวจวัดปริมาณฝนสะสม 7 วัน ของสถานีตรวจอากาศกรมอุตุนิยมวิทยา พบว่าปริมาณฝนสะสมสูงสุดอยู่ที่สถานีภูเก็ต(ศูนย์ฯ) ตะกั่วป่า และ คอหงษ์ สกษ. โดยวัดปริมาณฝนได้ 119.7 96.9 และ 96.2 มิลลิเมตร ตามลำดับ
2. อุณหภูมิพื้นผิวน้ำทะเลทั้งฝั่งอ่าวไทยและฝั่งอันดามันอยู่ที่ประมาณ 26-28 องศาเซลเซียส ด้านความสูงของคลื่นทั้งสองฝั่งอยู่ที่ประมาณ 1-2 เมตร โดยภาพรวมฝั่งอ่าวไทยคลื่นสูงกว่าฝั่งอันดามันเล็กน้อย
3. รายงานข้อมูลน้ำในเขื่อนจากกรมชลประทาน ณ วันที่ 5 มี.ค. 55 พบว่าในช่วงหนึ่งสัปดาห์ที่ผ่านมา ปริมาณน้ำเก็บกักทั่วประเทศ อยู่ที่ 48,941 ล้านลูกบาศก์เมตร ซึ่งลดลงจากสัปดาห์ที่แล้ว (27 ก.พ. 55) 1,545 ล้านลูกบาศก์เมตร โดยเขื่อนที่ยังคงมีปริมาณน้ำกักเก็บมากกว่า 80% ได้แก่ เขื่อนกระเสียว(86%) ศรีนครินทร์ (81%) ลำแซะ (80%) แม่จัด (83%) กว๊าม (82%) บางยาง (82%) เขื่อนที่มีปริมาณน้ำกักเก็บต่ำกว่า 30% มีเพียงเขื่อนเดียวคือ เขื่อนทับเสลา(28%) ด้านเขื่อนภูมิพลและเขื่อนสิริกิติ์ มีปริมาณน้ำกักเก็บคงเหลือ 68% และ 66% ตามลำดับ
4. เมื่อเปรียบเทียบปริมาณน้ำในแม่น้ำเจ้าพระยาระหว่างปี 2554 และปี 2555 ตั้งแต่ช่วงต้นปีถึงวันที่ 6 มีนาคม พบว่าปี 2555 ปริมาณน้ำไหลผ่านแม่น้ำเจ้าพระยาสูงกว่าปีที่แล้วค่อนข้างมาก สำหรับสัปดาห์นี้ปริมาณน้ำลดลงอย่างต่อเนื่อง โดยในวันที่ 6 มี.ค. 55 ปริมาณน้ำไหลผ่านที่สถานีคายจिरประวัติ อ.เมือง จ.นครสวรรค์ และที่สถานีท้ายเขื่อนเจ้าพระยา อ.สรรพยา จ.ชัยนาท อยู่ที่ 1,071 และ 538 ลูกบาศก์เมตรต่อวินาที

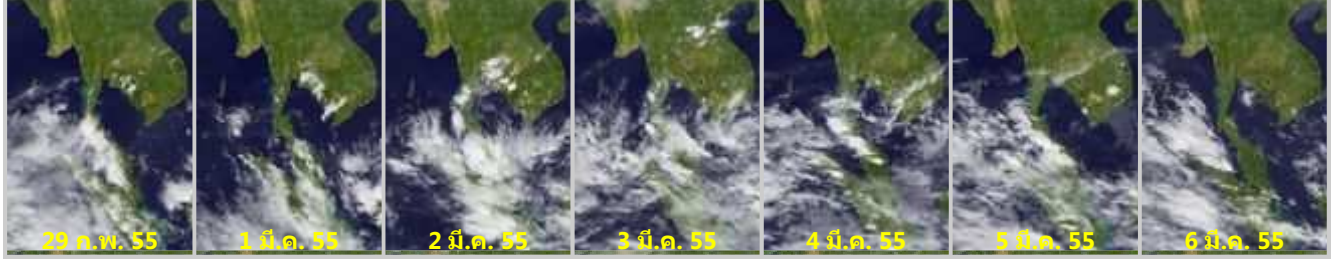
แผนภาพคาดการณ์ปริมาณฝนรายวันล่วงหน้า 7 วัน ความละเอียด 3x3 กิโลเมตร และ 9x9 กิโลเมตร จากแบบจำลองสภาพอากาศ(WRF Model) คาดการณ์เมื่อวันที่ 29 ก.พ. 55

จากแผนภาพคาดการณ์ปริมาณฝนสะสมรายวันล่วงหน้า 7 วัน ความละเอียด 3x3 กิโลเมตร และ 9x9 กิโลเมตร จากแบบจำลองสภาพอากาศ WRF โดยคาดการณ์เมื่อวันที่ 29 ก.พ. 55 ผลลัพธ์ที่ได้คือ สัปดาห์นี้พื้นที่ภาคใต้ตอนล่างมีฝนตกตลอดทั้งสัปดาห์ ภาคตะวันออกเฉียงเหนือ ภาคกลาง และภาคตะวันออก มีฝนตกกระจายตัวในช่วงต้นสัปดาห์จนถึงกลางสัปดาห์

โดยผลลัพธ์ที่ได้จากแบบจำลองมีความสอดคล้องใกล้เคียงกับเหตุการณ์ที่เกิดขึ้นจริง เมื่อเปรียบเทียบกับภาพเรดาร์ตรวจอากาศของกรมอุตุนิยมวิทยา แผนภาพแสดงปริมาณฝนสะสมของสถาบันวิจัยทหารเรืออเมริกา และแผนภาพแสดงปริมาณฝนสะสมของ NASA

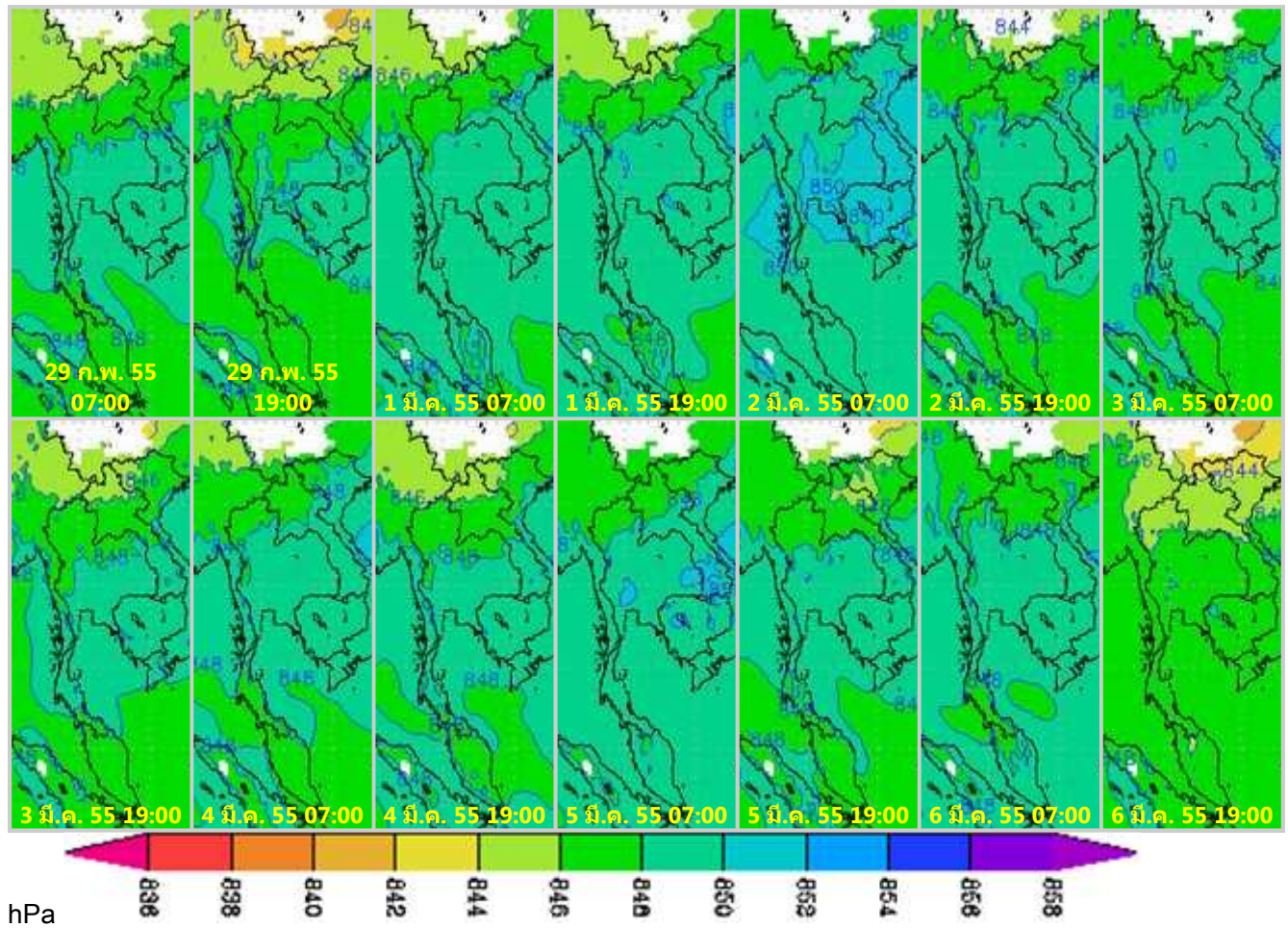


ภาพถ่ายดาวเทียม Goes-9 (29 ก.พ. - 6 มี.ค. 55)



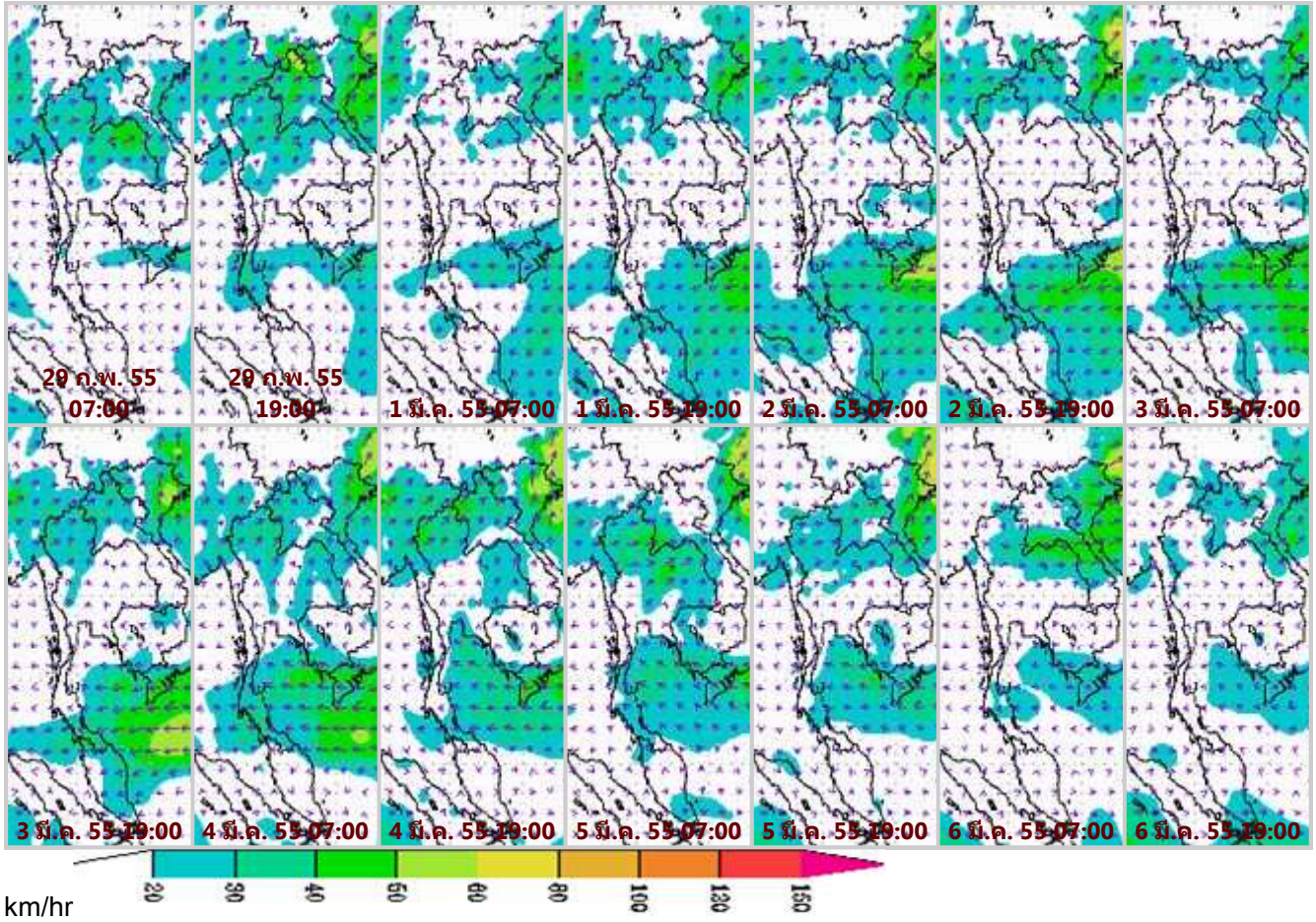
จากภาพถ่ายดาวเทียม Goes-9 พบว่ามีกลุ่มเมฆค่อนข้างหนาปกคลุมบริเวณภาคใต้อย่างต่อเนื่องทำให้มีฝนตกในพื้นที่ที่ตลอดทั้งสัปดาห์ ส่วนบริเวณภาคตะวันออกเฉียงเหนือและภาคตะวันออก มีกลุ่มเมฆปกคลุมเป็นหย่อม ๆ ช่วงต้นสัปดาห์จนถึงกลางสัปดาห์ทำให้เกิดฝนตกในช่วงเวลาดังกล่าว

แผนที่อากาศที่ระดับ 1.5 กิโลเมตร เหนือระดับน้ำทะเล จากแบบจำลองสภาพอากาศ WRF



จากภาพแผนที่อากาศที่ระดับ 1.5 กิโลเมตร เหนือระดับน้ำทะเล พบว่าสัปดาห์นี้หย่อมความกดอากาศสูงที่แผ่ปกคลุมพื้นที่ประเทศไทยเป็นบริเวณกว้างได้ลดระดับจากสัปดาห์ที่แล้วค่อนข้างมาก ส่งผลให้อุณหภูมิสูงขึ้นในทุกพื้นที่ นอกจากนี้ในวันที่ 29 ก.พ. และ 6 มี.ค. มีหย่อมความกดอากาศต่ำปกคลุมบริเวณภาคเหนือ โดยค่าความกดอากาศอยู่ที่ประมาณ 844-846 hPa

แผนที่ความเร็วลม 1.5 กิโลเมตร เหนือระดับน้ำทะเล จากแบบจำลองสภาพอากาศ WRF

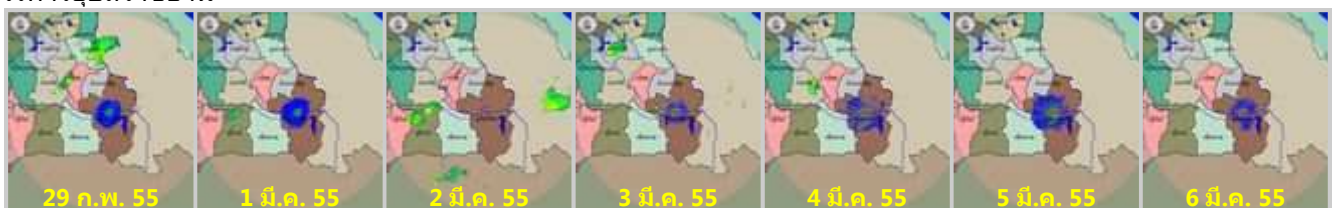


จากภาพแผนที่ความเร็วลมในระดับ 1.5 กิโลเมตร เหนือระดับน้ำทะเล พบว่าช่วงวันที่ 1-4 มี.ค. มรสุมตะวันออกเฉียงเหนือที่พัดปกคลุม อ่าวไทย ภาคใต้ และทะเลอันดามัน มีกำลังแรงขึ้นเล็กน้อย โดยค่าความเร็วลมสูงสุดอยู่ที่ประมาณ 40-50 กิโลเมตรต่อชั่วโมง

**เครือข่ายภาพเรดาร์กรมอุตุนิยมวิทยา
สกลนคร**



เรดาร์อุบลราชธานี



เรดาร์สุวรรณภูมิ



เรดาร์ชุมพร



เรดาร์ภูเก็ต

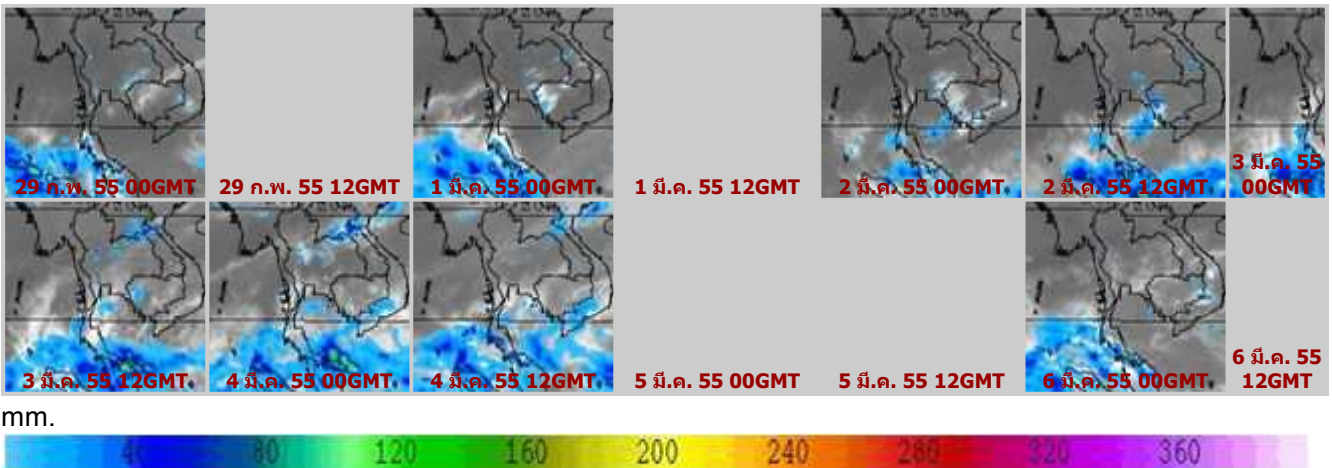


เรดาร์สงขลา



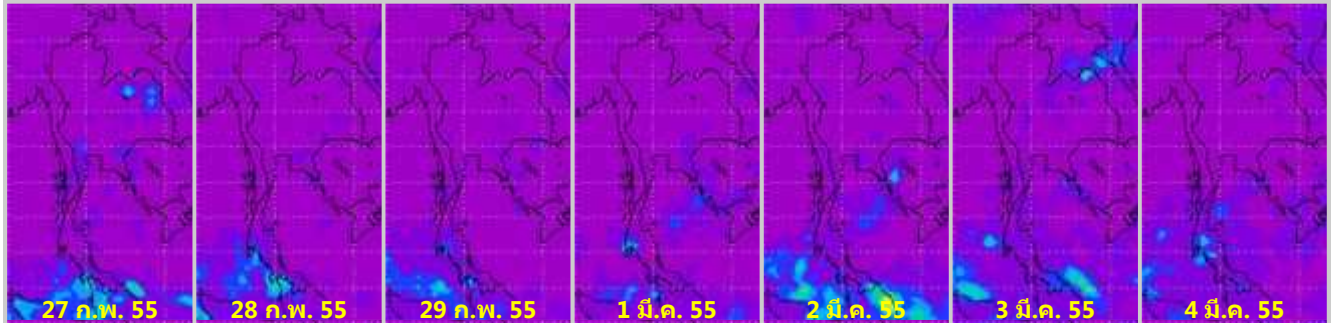
ข้อมูลจากเครือข่ายภาพเรดาร์กรมอุตุนิยมวิทยา พบว่าสัปดาห์นี้ภาคตะวันออกเฉียงเหนือมีฝนตกในช่วงต้นสัปดาห์จนถึงกลางสัปดาห์ ภาคกลางมีฝนตกเล็กน้อยในช่วงต้นสัปดาห์จนถึงกลางสัปดาห์ ส่วนภาคใต้ตอนล่างมีฝนตกตลอดทั้งสัปดาห์

แผนภาพแสดงปริมาณฝนสะสมจากสถาบันวิจัยทหารเรืออเมริกา

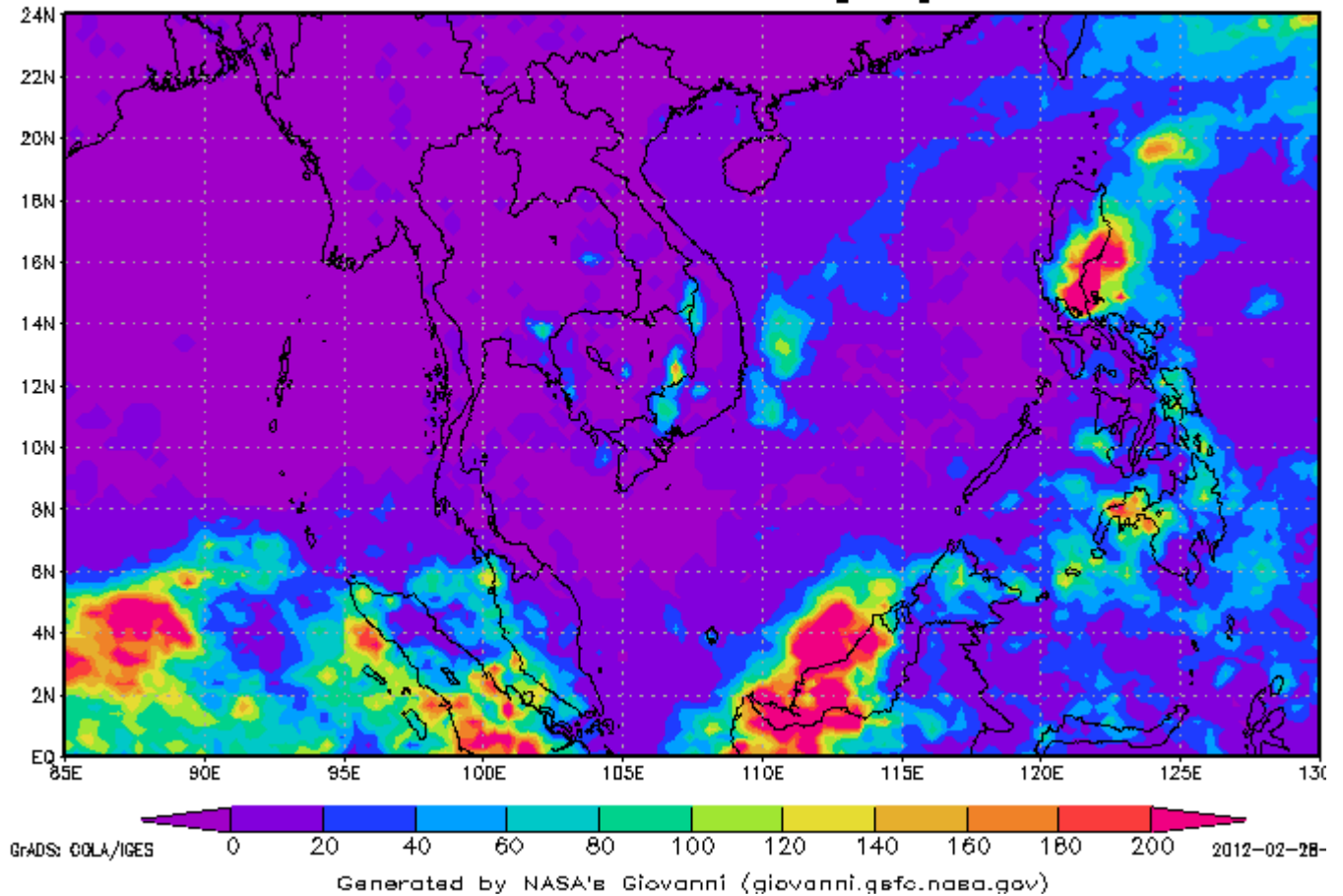


จากแผนภาพแสดงปริมาณฝนสะสมของสถาบันวิจัยทหารเรืออเมริกา พบว่าสัปดาห์นี้มีกลุ่มฝนกระจุกตัวกันมากบริเวณภาคตะวันออกเฉียงเหนือตอนบน ภาคตะวันออก และภาคใต้ตอนล่าง โดยบริเวณภาคตะวันออกเฉียงเหนือและภาคตะวันออก มีกลุ่มฝนกระจุกตัวตั้งตั้งแต่ช่วงต้นสัปดาห์จนถึงกลางสัปดาห์ ส่วนภาคใต้มีกลุ่มฝนกระจุกตัวกันอย่างต่อเนื่องตั้งแต่ต้นสัปดาห์จนถึงปลายสัปดาห์

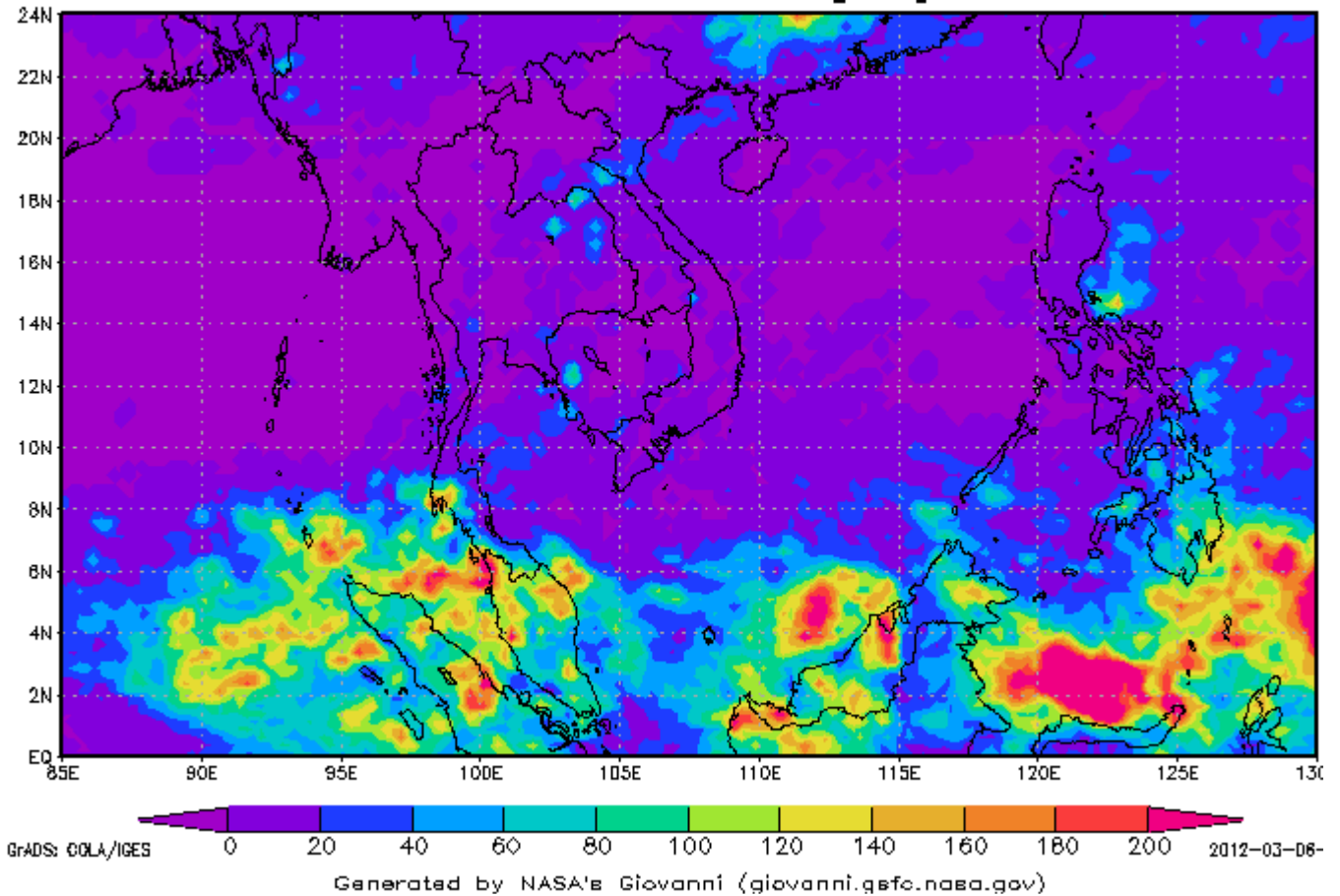
แผนภาพแสดงปริมาณฝนสะสมจาก NASA (27 ก.พ. - 4 มี.ค. 55)



3-hourly TMPA-RT 00Z20Feb2012-00Z27Feb2012
Accumulated Rainfall [mm]



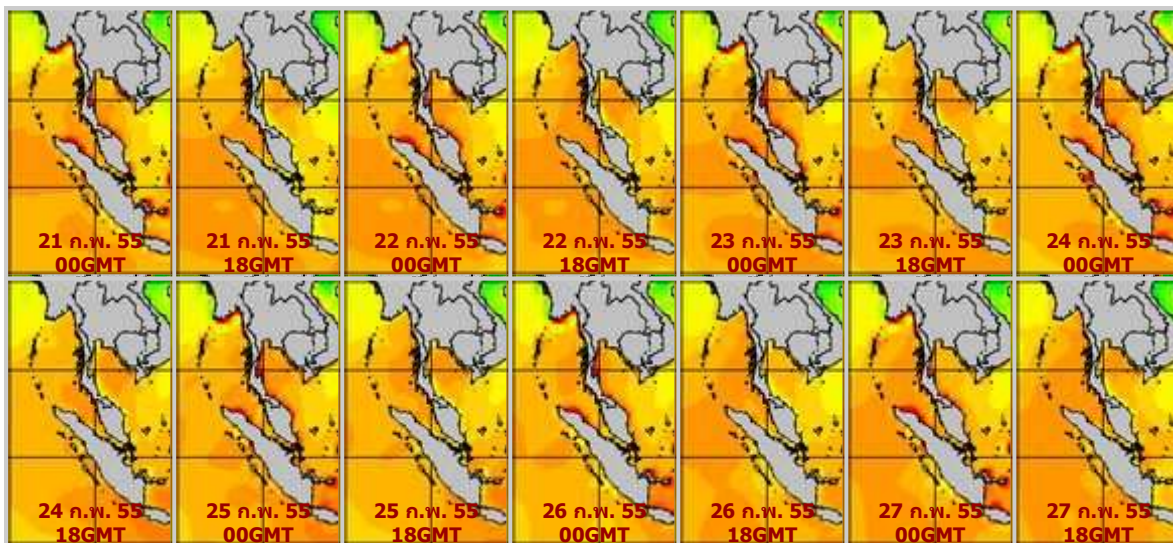
3-hourly TMPA-RT 00Z27Feb2012-00Z05Mar2012
Accumulated Rainfall [mm]



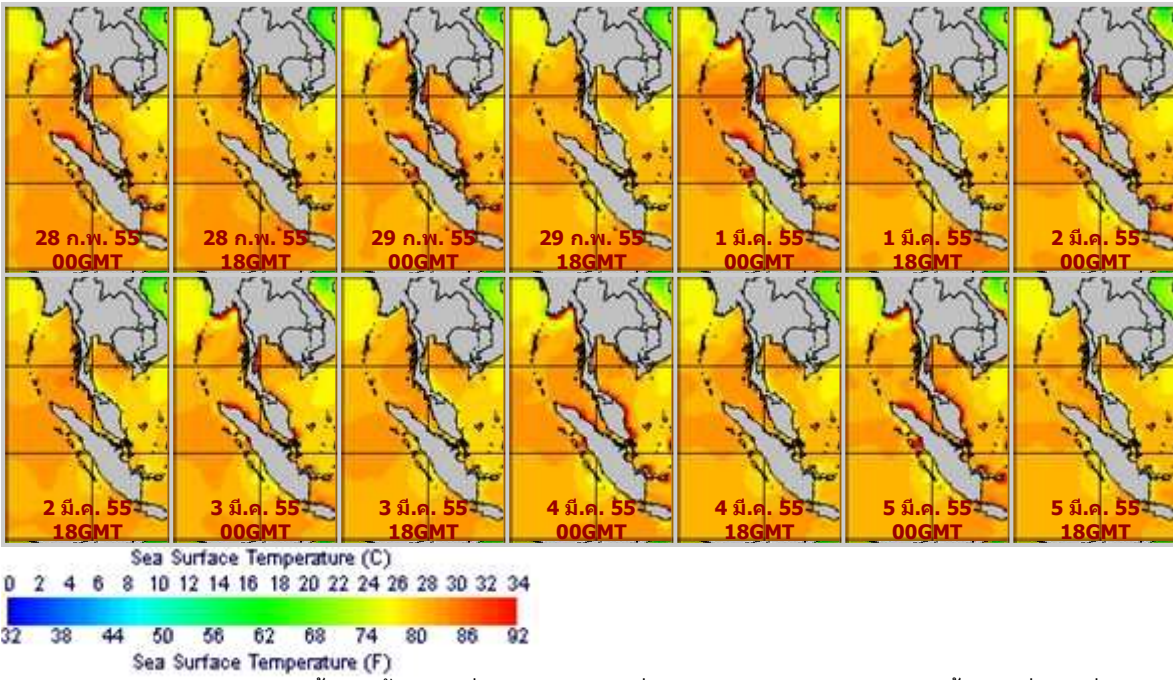
จากแผนภาพแสดงปริมาณฝนสะสมของ NASA พบว่าสัปดาห์นี้มีกลุ่มฝนกระจุกตัวกันเพิ่มขึ้นจากสัปดาห์ที่แล้วในทุกภาคของประเทศ โดยเฉพาะบริเวณภาคตะวันออกเฉียงเหนือตอนบน ภาคตะวันออกและภาคใต้ตอนล่างที่มีกลุ่มฝนกระจุกตัวกันค่อนข้างมาก

แผนภาพแสดงอุณหภูมิจนพื้นผิวน้ำทะเล (28 ก.พ. - 5 มี.ค. 55 วันละ 2 ภาพ 06GMT และ 18GMT)

สัปดาห์ก่อนหน้า



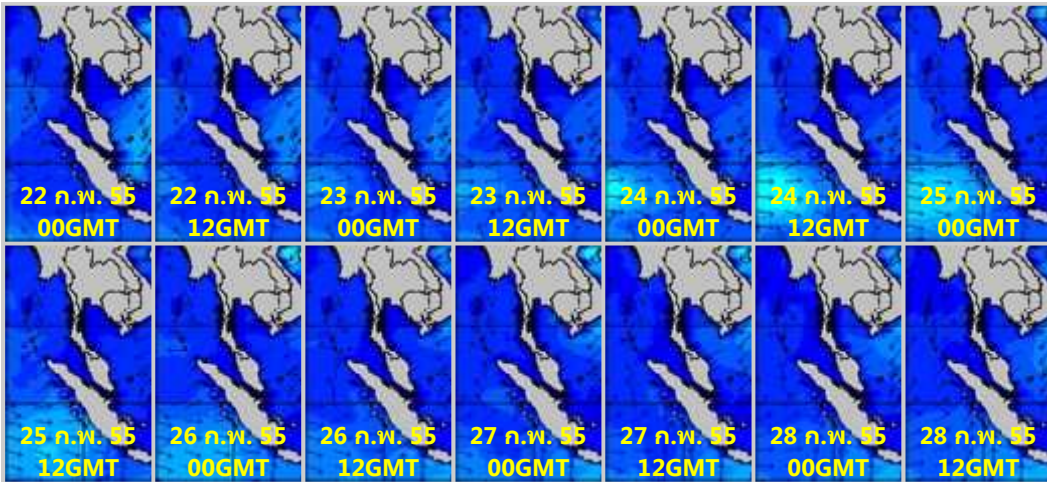
สัปดาห์นี้



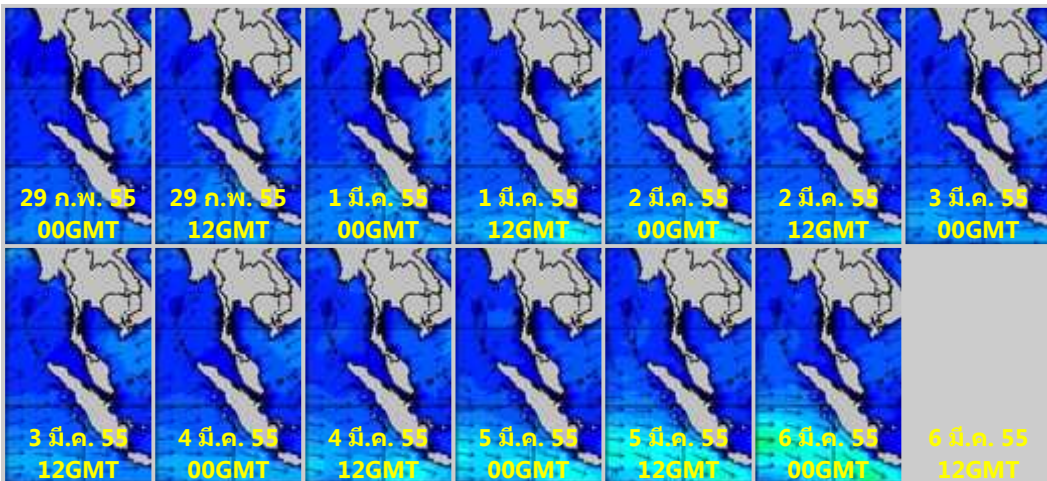
จากแผนภาพแสดงอุณหภูมิพื้นผิวน้ำทะเลฝั่งอ่าวไทยและฝั่งอันดามัน พบว่าอุณหภูมิทั้งสองฝั่งอยู่ที่ประมาณ 26-28 องศาเซลเซียส

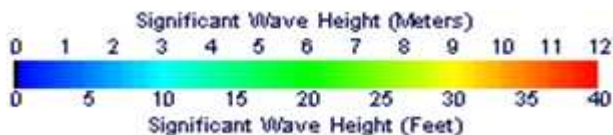
แผนภาพแสดงความสูงของคลื่น (29 ก.พ. - 6 มี.ค. 55 วันละ 2 ภาพ 00GMT และ 12GMT)

สัปดาห์ก่อนหน้า



สัปดาห์นี้





แผนภาพแสดงความสูงของคลื่นบริเวณฝั่งอ่าวไทยและอันดามัน พบว่าความสูงของคลื่นทั้งสองฝั่งอยู่ที่ประมาณ 1-2 เมตร โดยภาพรวมฝั่งอ่าวไทยสูงกว่าฝั่งอันดามันเล็กน้อย

ปริมาณฝน

สัปดาห์นี้ทุกภาคของประเทศมีปริมาณฝนเพิ่มขึ้น โดยเฉพาะภาคตะวันออกเฉียงเหนือตอนบน ภาคตะวันออก และภาคใต้ตอนล่าง ที่มีปริมาณฝนค่อนข้างมาก เช่น บริเวณจังหวัดหนองคาย อุดรธานี ภูเก็ต พังงา หาดใหญ่ ยะลา นราธิวาส สตูล นครศรีธรรมราช จากการตรวจวัดปริมาณฝนสะสม 7 วัน ของสถานีตรวจอากาศกรมอุตุนิยมวิทยา พบว่าปริมาณฝนสะสมสูงสุดอยู่ที่สถานีภูเก็ต(ศูนย์ฯ) ตะกั่วป่า และ คอหงษ์ สกษ. โดย วัดปริมาณฝนได้ 119.7 96.9 และ 96.2 มิลลิเมตร ตามลำดับ

สถานี	ปริมาณฝนสะสมตั้งแต่ต้นปี(มม.)		เพิ่มขึ้น(มม.)
	27/2/55	5/3/55	
ภูเก็ต (ศูนย์ฯ)	276.5	396.2	119.7
ตะกั่วป่า	289.2	386.1	96.9
คอหงษ์ สกษ.	383.9	480.1	96.2
ยะลา สกษ.	309.7	394.2	84.5
นราธิวาส	399.4	472.1	72.7
สตูล	291.8	364.2	72.4
นครศรีธรรมราช สกษ.	799.9	865.9	66.0
หนองคาย	47.3	108.6	61.3
ระนอง	318.7	368.4	49.7
พัทลุง สกษ.	457.6	499.4	41.8
ปัตตานี	312.4	352.6	40.2
เกาะลันตา	137.0	174.8	37.8
กระบี่	549.6	585.0	35.4
ภูเก็ต	109.2	144.4	35.2
นครศรีธรรมราช	1075.7	1107.1	31.4
ตรัง	135.2	164.8	29.6
สงขลา	415.4	439.5	24.1
สระแก้ว	34.3	58.3	24.0
ฉวาง	192.9	211.9	19.0
สะเดา	441.5	460.1	18.6
สุราษฎร์ธานี	359.9	377.2	17.3
ชลบุรี	53.4	69.4	16.0
ตราด	270.5	284.6	14.1
หาดใหญ่	331.0	345.1	14.1
ระยอง	163.0	177.0	14.0

สุราษฎร์ธานี สกษ.	499.7	512.4	12.7
นางรอง	5.8	17.7	11.9
เกาะสมุย	370.1	382.0	11.9

ปริมาณน้ำในอ่างเก็บน้ำ

รายงานข้อมูลน้ำในเขื่อนจากกรมชลประทาน ณ วันที่ 5 มี.ค. 55 พบว่าในช่วงหนึ่งสัปดาห์ที่ผ่านมา ปริมาณน้ำเก็บกักทั่วประเทศ อยู่ที่ 48,941 ล้านลูกบาศก์เมตร ซึ่งลดลงจากสัปดาห์ที่แล้ว (27 ก.พ. 55) 1,545 ล้านลูกบาศก์เมตร โดยเขื่อนที่ยังคงมีปริมาณน้ำกักเก็บมากกว่า 80% ได้แก่ เขื่อนกระเสียว(86%) ศรีนครินทร์ (81%) ลำแซะ (80%) แม่งัด (83%) กิวลม (82%) บางหลวง (82%) เขื่อนที่มีปริมาณน้ำกักเก็บต่ำกว่า 30% มีเพียงเขื่อนเดียวคือ เขื่อนทับเสลา(28%) ด้านเขื่อนภูมิพลและเขื่อนสิริกิติ์ มีปริมาณน้ำกักเก็บคงเหลือ 68% และ 66% ตามลำดับ

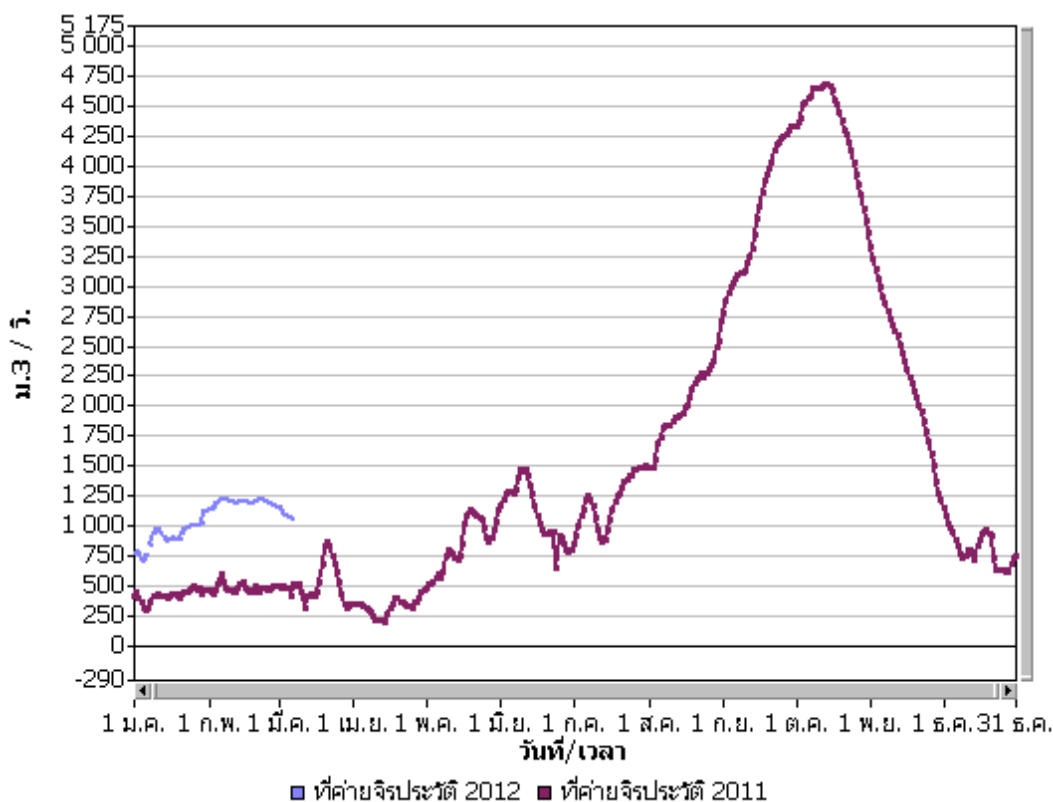
อ่างเก็บน้ำ	2012-02-27		2012-03-05		เพิ่มขึ้น/ลดลง	
	ปริมาตรน้ำ (ล้าน ลบ.ม.)	% เทียบกับ รนก.	ปริมาตรน้ำ (ล้าน ลบ.ม.)	% เทียบกับ รนก.	ปริมาตรน้ำ (ล้าน ลบ.ม.)	% เทียบกับ รนก.
ภาคเหนือ						
ภูมิพล (2)	9,615	71	9,165	68	-450	-3.34
สิริกิติ์ (2)	6,559	69	6,299	66	-260	-2.73
แม่งัด	224	85	219	83	-5	-1.89
กิวลม	92	87	87	82	-5	-4.72
แม่กวาง	188	71	178	68	-10	-3.80
กิวคอบหมา	132	78	128	75	-4	-2.35
แควน้อย	308	33	283	30	-25	-2.66
รวมภาคเหนือ	17,118	71	16,359	67	-759	-3.07
ภาคตะวันออกเฉียงเหนือ						
ลำปาว	1,070	54	1,001	51	-69	-3.48
ลำตะคอง	227	72	215	68	-12	-3.82
ลำพระเพลิง	78	71	73	66	-5	-4.55
น้ำอูน	358	69	346	67	-12	-2.31
อุบลรัตน์ (2)	1,430	59	1,358	56	-72	-2.96
สิรินธร (2)	1,326	67	1,263	64	-63	-3.20
จุฬารัตน์ (2)	82	50	73	45	-9	-5.49
ห้วยหลวง	54	40	47	35	-7	-5.19
ลำนางรอง	87	72	86	71	-1	-0.83
มูลบน	112	79	106	75	-6	-4.26
น้ำพุง (2)	100	61	97	59	-3	-1.82
ลำแซะ	230	84	221	80	-9	-3.27
รวมภาคตะวันออกเฉียงเหนือ	5,154	65	4,886	61	-268	-3.43
ภาคกลาง						
ป่าสักฯ	466	59	434	55	-32	-4.08
กระเสียว	220	92	207	86	-13	-5.42
ทับเสลา	45	28	45	28	0	0.00
รวมภาคกลาง	731	60	686	56	-45	-3.16
ภาคตะวันตก						
ศรีนครินทร์ (2)	14,593	82	14,408	81	-185	-1.04
วชิราลงกรณ (2)	6,185	70	6,034	68	-151	-1.70
รวมภาคตะวันตก	20,778	76	20,442	75	-336	-1.37
ภาคตะวันออก						

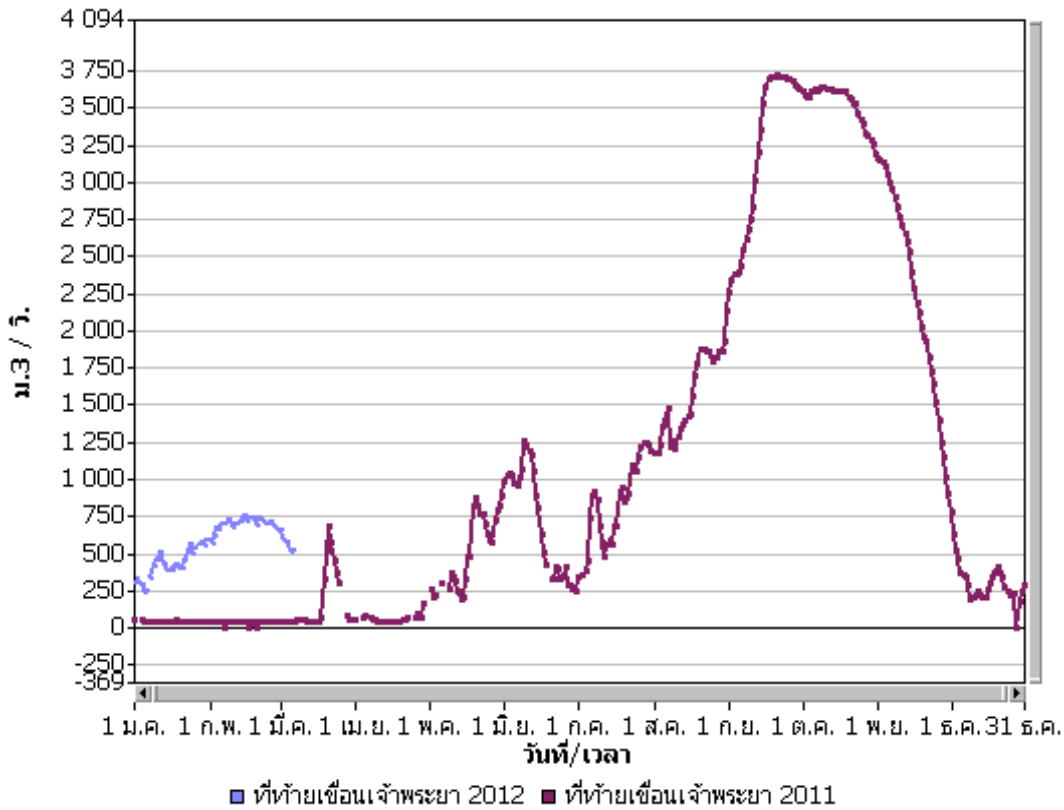
บางพระ	85	73	84	72	-1	-0.85
หนองปลาไหล	122	75	117	71	-5	-3.05
คลองสียัด	212	50	199	47	-13	-3.10
คลองท่าด่าน	92	41	83	37	-9	-4.02
ประแสร์	167	67	154	62	-13	-5.24
รวมภาคตะวันออก	678	61	637	58	-41	-3.25
ภาคใต้						
แก่งกระจาน	377	53	359	51	-18	-2.54
ปราณบุรี	132	38	121	35	-11	-3.17
รัชชประภา (2)	4,326	77	4,260	76	-66	-1.17
บางยาง (2)	1,192	82	1,191	82	-1	-0.07
รวมภาคใต้	6,027	63	5,931	61	-96	-1.74
รวมทั้งประเทศ	50,486	65	48,941	62	-1,545	-2.97

ปริมาณน้ำในแม่น้ำเจ้าพระยา

เมื่อเปรียบเทียบปริมาณน้ำในแม่น้ำเจ้าพระยาระหว่างปี 2554 และปี 2555 ตั้งแต่ช่วงต้นปีถึงวันที่ 6 มีนาคม เห็นได้ว่า ปี 2555 ปริมาณน้ำไหลผ่านแม่น้ำเจ้าพระยาสูงกว่าปีที่แล้วค่อนข้างมาก สำหรับสัปดาห์นี้ปริมาณน้ำลดลงอย่างต่อเนื่อง โดยในวันที่ 6 มี.ค. 55 ปริมาณน้ำไหลผ่านที่สถานีค่ายจिरประวัติ อ.เมือง จ.นครสวรรค์ และที่สถานีท้ายเขื่อนเจ้าพระยา อ.สรรพยา จ.ชัยนาท อยู่ที่ 1,071 และ 538 ลูกบาศก์เมตรต่อวินาที

สถานี	ปริมาณน้ำไหลผ่าน (ลบ.ม./วิ)						
	29/2/2555	1/3/2555	2/3/2555	3/3/2555	4/3/2555	5/3/2555	6/3/2555
C.2-ค่ายจिरประวัติ อ.เมือง จ.นครสวรรค์	1,172	1,165	1,130	1,102	1,102	1,085	1,071
C.13-ท้ายเขื่อนเจ้าพระยา อ.สรรพยา จ.ชัยนาท	661	672	600	590	590	526	538





ระดับน้ำท่า

จากรายงานการตรวจวัดระดับน้ำของสถานีวัดน้ำท่ากรมชลประทาน วันที่ 6 มี.ค. 55 ณ เวลา 06.00 น. สถานีที่มีปริมาณน้ำอยู่ในเกณฑ์น้อยวิกฤติ แสดงตามตารางด้านล่าง

ลุ่มน้ำ	แม่น้ำ	สถานีสำรวจปริมาณน้ำ	ข้อมูลสถิติ		ข้อมูลวันที่ 2012-03-06 เวลา 06.00น.	
			ระดับตลิ่ง (ม.)	ความจุ(ลบ.ม./ร)	ระดับน้ำ(ม.)	ปริมาณน้ำ(ลบ.ม./ร)
กก	แม่ลาว	G.10 บ้านหนองผ่า อ.แม่สรวย จ. เชียงราย	3.50	260.00	0.20	5.90
		G.8 บ้านต้นยาง อ.แม่ลาว จ. เชียงราย	4.00	310.00	0.03	2.60
ชายฝั่งทะเลตะวันออก	ค. หินดาด	Z.21 บ้านโป่งน้ำร้อน อ.มะขาม จ. จันทบุรี	7.49	263.00	0.57	0.60
		Z.14 บ้านฉม้น อ.มะขาม จ.จันทบุรี	7.95	174.00	1.11	3.20
		Z.10 บ้านศรีบัวทอง อ.เขาสมิง จ.ตราด	11.50	507.00	1.61	3.10
		Z.21 บ้านโป่ง อ.สันกำแพง จ.จันทบุรี	7.49	263.00	0.57	0.60
ชี	แม่น้ำชี	E.23 บ้านค่าย อ.เมือง จ.ชัยภูมิ	9.00	340.00	2.65	0.20
		E.9 บ้านโจด อ.มัญจาคีรี จ.ขอนแก่น	11.00	522.00	1.14	0.00
ทะเลสาบสงขลา	ค. นาท่อม	X.170 บ้านลำ อ.กิ่งอ.ศรีนครินทร์ จ. พัทลุง	27.30	1,154.00	20.88	15.40
		X.44 บ้านหาดใหญ่ใน อ.หาดใหญ่ จ. สงขลา	7.20	558.00	0.42	20.80
น่าน	น่าน	N.1 หน้าสำนักงานป่าไม้ อ.เมือง จ.น่าน	7.00	1,300.00	-0.04	13.00
		N.12A บ้านบุญนาค อ.ท่าปลา จ. อุตรดิตถ์	12.24	3,043.00	2.35	131.00
		N.64 บ้านผาขาว อ.เมือง จ.น่าน	9.50	1,060.00	0.76	13.00
		N.22 ม.แควน้อย อ.วัดโบสถ์ จ. พิษณุโลก	9.17	803.00	0.60	21.10
ปราจีนบุรี	ค. พระปรง	Kgt.12 บ้านแก่ง อ.เมือง จ.สระแก้ว	8.57	203.00	2.39	2.60
		Kgt.14 บ้านทุ่งแฝก อ.นาดี จ.ปราจีนบุรี	7.06	345.00	0.35	0.00

	ปราจีนบุรี	Kgt.1 บ้านในเมือง อ.เมือง จ.ปราจีนบุรี	4.13	774.00	-0.30	0.00
		Kgt.3 บ้านกบินทร์ อ.กบินทร์บุรี จ.ปราจีนบุรี	9.68	525.00	0.14	4.20
	พระสทิง	Kgt.10 บ้านสระขวัญ อ.เมือง จ.สระแก้ว	11.50	314.00	5.18	0.00
	ห้วยโสมง	Kgt.15A บ้านแก่งดินสอ อ.นาดี จ.ปราจีนบุรี	9.07	776.00	1.86	0.00
ปึง	ทา	P.87 บ้านป่าซาง อ.ป่าซาง จ.ลำพูน	4.10	144.00	0.40	0.10
	น้ำกวาง	P.5 สะพานท่าสิงห์พิทักษ์ อ.เมือง จ.ลำพูน	5.00	140.00	2.81	13.00
	ปึง	P.1 ที่สะพานนารัฐ อ.เมือง จ.เชียงใหม่	3.70	440.00	1.21	14.00
		P.67 บ้านแม่แต อ.สันทราย จ.เชียงใหม่	4.00	420.00	-0.69	2.70
	ลี้	P.76 บ้านแม่ไฮ อ.ลี้ จ.ลำพูน	5.40	320.00	0.82	0.20
	แม่วาง	P.82 บ้านสบวิน อ.แม่วาง จ.เชียงใหม่	3.80	120.00	0.95	4.00
		P.84 บ้านพันตน อ.แม่วาง จ.เชียงใหม่	4.00	60.00	0.73	1.80
		P.81 บ้านโป่ง อ.สันกำแพง จ.เชียงใหม่	5.80	110.00	1.70	8.70
ป่าสัก	ป่าสัก	S.33 บ้านท่าห้วยยาง อ.หล่มเก่า จ.เพชรบูรณ์	8.81	384.00	0.64	2.30
		S.4B สะพานพัฒนาภาคเหนือ3 อ.เมือง จ.เพชรบูรณ์	10.10	203.00	2.79	0.80
ภาคใต้ฝั่งตะวันตก	ค.บางใหญ่	X.191 ร.ร.สตรีภูเก็ต อ.เมือง จ.ภูเก็ต	4.91	42.00	1.68	1.80
	ค.ปะเหลียน	X.236 บ้านย่านตาขาว อ.ย่านตาขาว จ.ตรัง	4.60	251.00	0.51	15.80
	คลองละงู	X.150 บ้านท่าเคียน อ.ละงู จ.สตูล	12.86	310.00	6.48	22.60
	ตะกั่วป่า	X.186 บ้านตลาดเก่า อ.ตะกั่วป่า จ.พังงา	3.33	352.00	-0.38	1.40
ภาคใต้ฝั่งตะวันออก	ค.ท่าดี	X.203 บ้านนาป่า อ.เมือง จ.นครศรีธรรมราช	10.80	56.00	8.40	5.00
	คลองกลาย	X.149 บ้านหัวนา อ.นบพิตำ จ.นครศรีธรรมราช	33.96	1,500.00	29.24	46.20
	คลองชุมพร	X.53A บ้านวังไผ่ อ.เมือง จ.ชุมพร	9.34	163.00	2.20	1.30
	ท่าตะเภา	X.158 ที่สะพานบ้านวังครก อ.ท่าแซะ จ.ชุมพร	11.59	660.00	3.30	10.00
		X.180 ที่สะพานเทศบาล 2 อ.เมือง จ.ชุมพร	3.80	262.00	0.80	22.00
	สายบุรี	X.184 บ้านซากอ อ.ศรีสาคร จ.นราธิวาส	33.00	1,975.00	24.96	153.40
มุล	มุล	M.6A บ้านสตึก อ.สตึก จ.บุรีรัมย์	5.40	303.00	0.87	0.90
	ลำซี้	M.26A ละลูน อ.กระสัง จ.บุรีรัมย์	6.90	77.00	1.53	0.50
	ลำตะคอง	M.89 สะพานอาคารเซิร์ม อ.ปากช่อง จ.นครราชสีมา	7.30	209.00	1.36	1.40
	ลำปลายมาศ	M.185 บ้านไผ่น้อย อ.ลำปลายมาศ จ.บุรีรัมย์	7.10	142.00	5.48	0.00
	ลำพระเพลิง	M.145 บ้านวังกะโล้ อ.ปากช่อง จ.นครราชสีมา	7.45	157.00	3.20	0.10
	ห้วยขยุง	M.176 บ้านโนนศรีโคโล อ.กันทรารมย์ จ.ศรีสะเกษ	9.30	268.00	0.71	1.60
	ห้วยทับทัน	M.42 บ้านห้วยทับทัน อ.ห้วยทับทัน จ.ศรีสะเกษ	8.00	131.00	2.03	0.00
	ห้วยละโอ่ง	M.155 บ้านนาฝื่อ อ.เมือง จ.อำนาจเจริญ	5.80	300.00	0.58	0.30
	ห้วยสำราญ	M.9 บ้านหนองหญ้าปล้อง อ.เมือง จ.ศรีสะเกษ	9.00	205.00	0.75	0.50

ยม	ยม	Y.14 บ้านดอนระเบียง อ.ศรีสีชนาลัย จ. สุโขทัย	12.00	2,568.00	0.88	11.20
		Y.1C ที่สะพานบ้านน้ำโค้ง อ.เมือง จ. แพร่	8.20	1,000.00	0.76	3.60
		Y.20 บ้านห้วยสัก อ.สอง จ.แพร่	8.10	1,000.00	0.70	5.50
		Y.33 บ้านคลองตาล อ.ศรีสำโรง จ. สุโขทัย	9.56	842.00	2.90	17.60
		Y.3A บ้านวังไม้ขอน อ.สวรรคโลก จ. สุโขทัย	10.15	1,225.00	-0.33	4.40
		Y.6 บ้านแก่งหลวง อ.ศรีสีชนาลัย จ. สุโขทัย	10.00	2,415.00	0.35	0.00
		Y.14 บ้านดอนระเบียง อ.ศรีสีชนาลัย จ. สุโขทัย	12.00	2,568.00	0.88	11.20
สะแกกรัง	สะแกกรัง	Ct.5A บ้านปางมะค่า อ.ขามเฒ่า จ.สุพรรณบุรี	107.70	495.00	102.95	0.00
สาละวิน	ปาย	Sw.5A บ้านท่าโป่งแดง อ.เมือง จ. แม่ฮ่องสอน	5.00	700.00	-0.27	13.00
อิง	อิง	I.17 บ้านเจดีย์งาม อ.เมือง จ.พะเยา	3.50	120.00	0.92	11.00
เจ้าพระยา	คลองโพธิ์	Ct.7 บ้านใหม่คลองเจริญ อ.กิ่งอ.แม่เป็น จ.นครสวรรค์	104.88	170.00	102.10	6.50
	ห้วยขุนแก้ว	C.30 บ้านสมอทอง อ.ห้วยคต จ. อุทัยธานี	110.12	1,200.00	101.58	0.00
เพชรบุรี	ค.ทับสะแก	Gt.9 บ้านกลาง อ.ทับสะแก จ.ประจวบฯ	3.85	70.00	0.51	0.20
แม่กลอง	ลำภาชี	K.17 บ้านบ่อ อ.สวนผึ้ง จ.ราชบุรี	5.90	550.00	0.25	4.70
โขง	แม่น้ำเลย	Kh.58A บ้านฟากเลย อ.เมือง จ.เลย	8.00	500.00	1.16	3.20