

รายงานข้อมูลน้ำรายสัปดาห์ ครั้งที่ 9/2555 (ระหว่างวันที่ 22-28 ก.พ. 55)

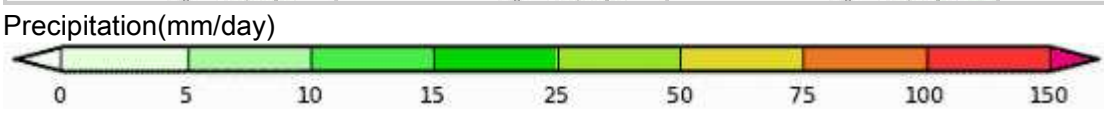
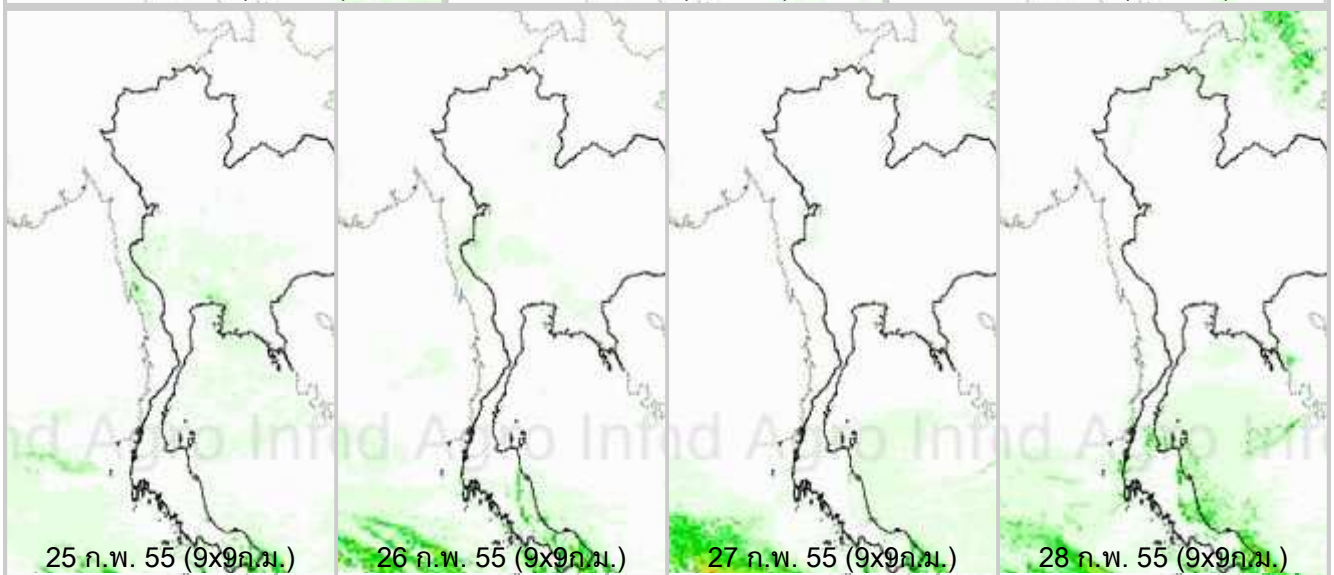
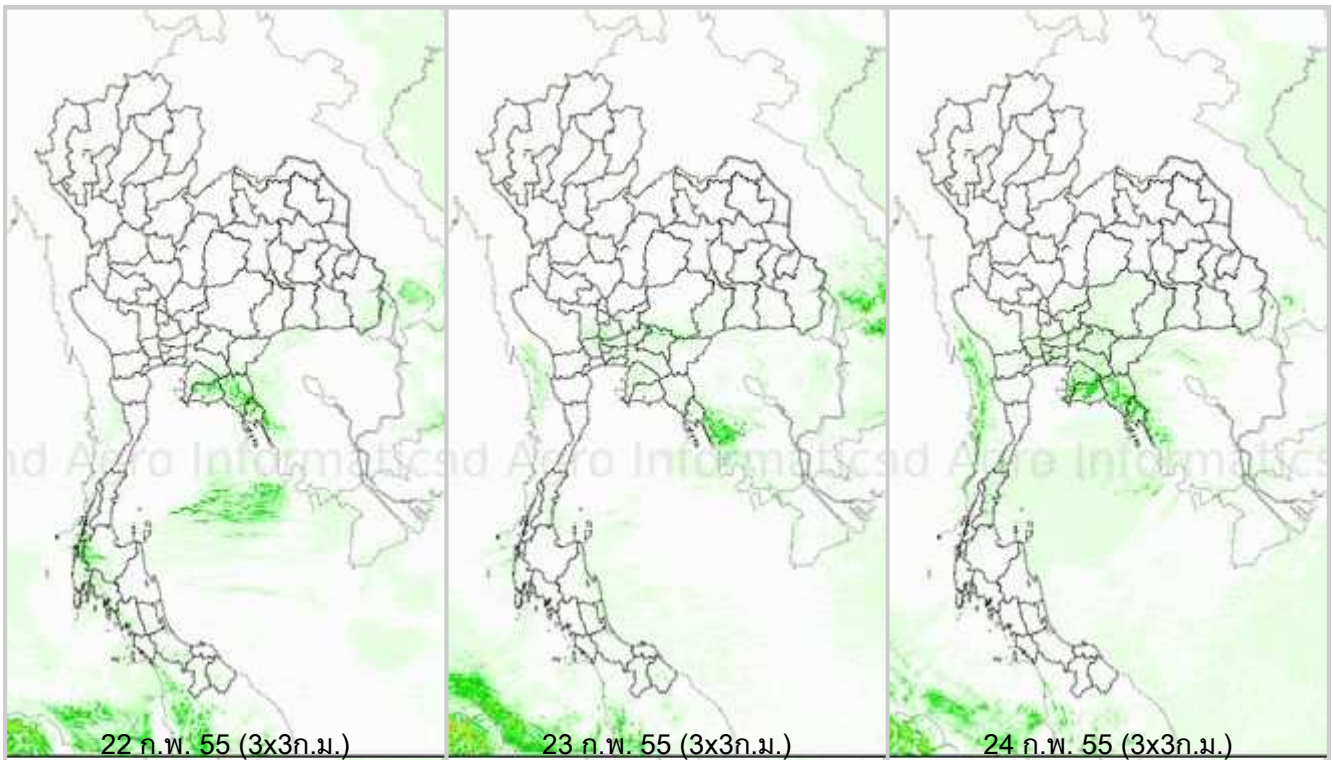
สรุปข้อมูลน้ำรายสัปดาห์

1. สัปดาห์นี้ปริมาณฝนลดลงจากสัปดาห์ที่แล้วค่อนข้างมาก โดยยังคงมีฝนตกกระจายตัวเล็กน้อยในพื้นที่ภาคตะวันออกเฉียงเหนือ ภาคกลาง ภาคตะวันออก และภาคใต้ จากการตรวจวัดปริมาณฝนสะสม 7 วัน ของสถานีตรวจอากาศกรมอุตุนิยมวิทยา พบว่าปริมาณฝนสะสมสูงสุดอยู่ที่สถานีสตูล สงขลา และหนองบัวลำภู โดยวัดปริมาณฝนได้ 42.8 34.0 และ 32.0 มิลลิเมตร ตามลำดับ
2. อุณหภูมิพื้นผิวน้ำทะเลทั้งฝั่งอ่าวไทยและฝั่งอันดามันอยู่ที่ประมาณ 26-28 องศาเซลเซียส ด้านความสูงของคลื่นทั้งสองฝั่งอยู่ที่ประมาณ 1-2 เมตร โดยภาพรวมฝั่งอ่าวไทยสูงกว่าฝั่งอันดามันเล็กน้อย
3. รายงานข้อมูลน้ำในเขื่อนจากกรมชลประทาน ณ วันที่ 27 ก.พ. 55 พบว่าในช่วงหนึ่งสัปดาห์ที่ผ่านมาปริมาณน้ำเก็บกักทั่วประเทศ อยู่ที่ 50,486 ล้านลูกบาศก์เมตร ซึ่งลดลงจากสัปดาห์ที่แล้ว (20 ก.พ. 55) 1,563 ล้านลูกบาศก์เมตร โดยเขื่อนที่ยังคงมีปริมาณน้ำเทียบระดับกักเก็บมากกว่า 80% มีดังนี้ กระเสี้ยว (92%) ศรีนครินทร์ (82%) ลำแซะ (84%) กิวลม (87%) แม่งัด (85%) บางาง (82%) ส่วนเขื่อนที่มีปริมาณน้ำเทียบระดับกักเก็บน้อยกว่า 30% คือ เขื่อนทับเสลา(28%)
4. เมื่อเปรียบเทียบปริมาณน้ำในแม่น้ำเจ้าพระยาระหว่างปี 2554 และปี 2555 ช่วงเดือนมกราคมถึงเดือนกุมภาพันธ์
เห็นได้ว่า ปี 2555 ปริมาณน้ำไหลผ่านแม่น้ำเจ้าพระยาสูงกว่าปีที่แล้วค่อนข้างมาก สำหรับสัปดาห์นี้ปริมาณน้ำลดลง
อย่างต่อเนื่องทั้งสัปดาห์ โดยในวันที่ 28 ก.พ. 55 ปริมาณน้ำไหลผ่านที่สถานีค่ายจिरประวัติ อ.เมือง จ. นครสวรรค์ และที่สถานีท้ายเขื่อนเจ้าพระยา อ.สรรพยา จ.ชัยนาท อยู่ที่ 1,179 และ 683 ลูกบาศก์เมตรต่อวินาที

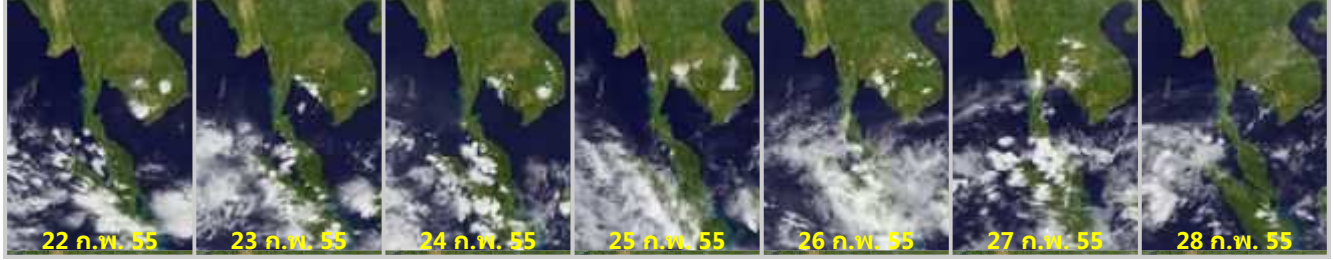
แผนภาพคาดการณ์ปริมาณฝนรายวันล่วงหน้า 7 วัน ความละเอียด 3x3 กิโลเมตร และ 9x9 จากแบบจำลองสภาพอากาศ(WRF Model) คาดการณ์เมื่อวันที่ 22 ก.พ. 55

จากแผนภาพคาดการณ์ปริมาณฝนสะสมรายวันล่วงหน้า 7 วัน ความละเอียด 3x3 กิโลเมตร และ 9x9 กิโลเมตร จากแบบจำลองสภาพอากาศ WRF โดยคาดการณ์เมื่อวันที่ 22 ก.พ. 55 ผลลัพธ์ที่ได้คือ สัปดาห์นี้มีฝนตกกระจายตัวเล็กน้อยบริเวณภาคตะวันออก ภาคตะวันออกเฉียงเหนือ ภาคกลางตอนล่าง และภาคใต้ตอนล่าง โดยภาคตะวันออกและภาคกลางตอนล่างมีฝนในช่วงต้นสัปดาห์จนถึงกลางสัปดาห์ ส่วนภาคตะวันออกเฉียงเหนือและภาคใต้มีฝนมากช่วงกลางสัปดาห์จนถึงปลายสัปดาห์

โดยผลลัพธ์ที่ได้จากแบบจำลองมีความสอดคล้องใกล้เคียงกับเหตุการณ์ที่เกิดขึ้นจริง เมื่อเปรียบเทียบกับภาพเรดาร์ตรวจอากาศของกรมอุตุนิยมวิทยา แผนภาพแสดงปริมาณฝนสะสมของสถาบันวิจัยทหารเรืออเมริกา และแผนภาพแสดงปริมาณฝนสะสมของ NASA

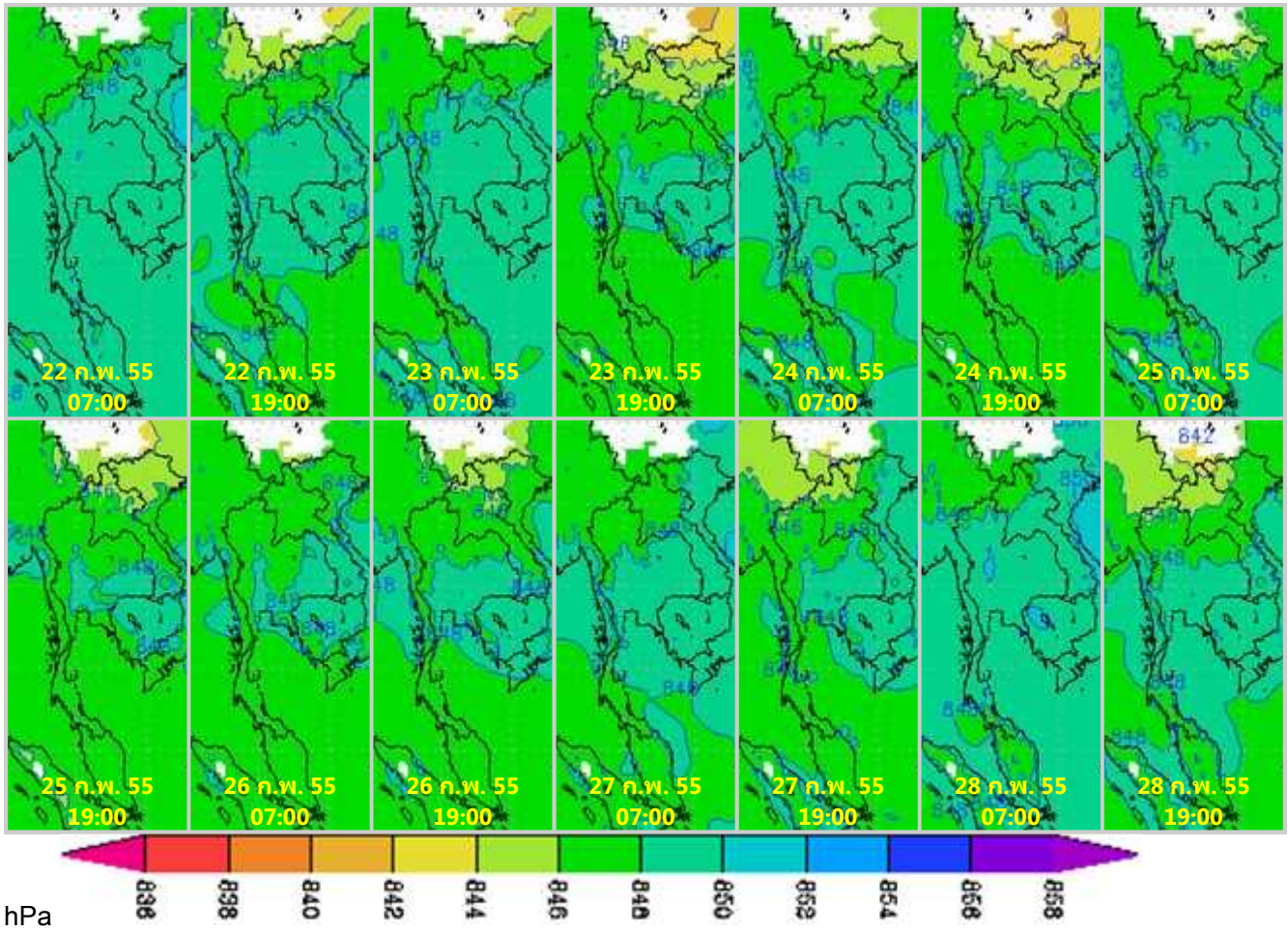


ภาพถ่ายดาวเทียม Goes-9 (22-28 ก.พ. 55)



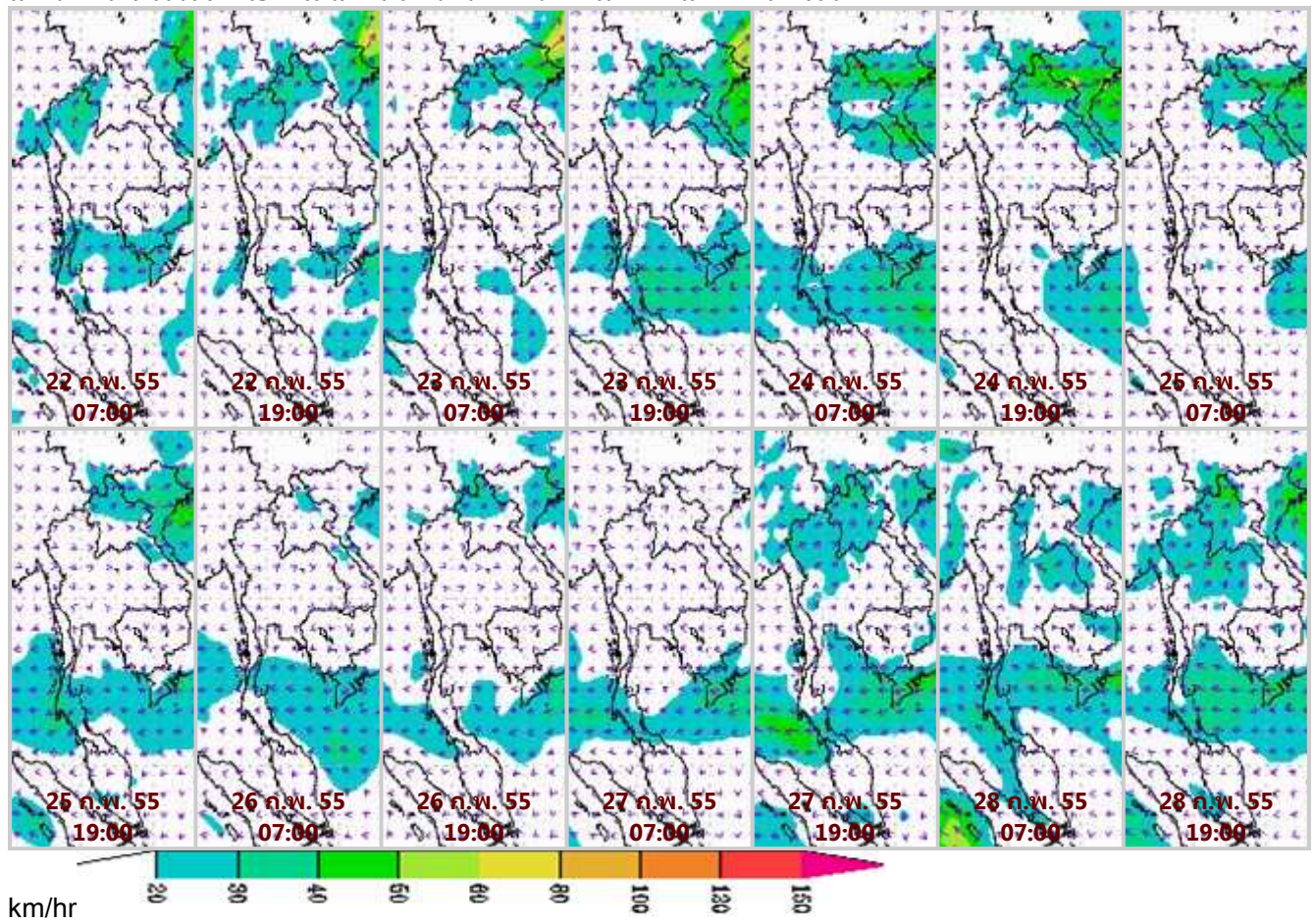
จากภาพถ่ายดาวเทียม Goes-9 พบว่าสัปดาห์นี้ทีกลุ่มเมฆปกคลุมพื้นที่ประเทศไทยเป็นหย่อมเล็ก ๆ ทั้งในภาคตะวันออกเฉียงเหนือ ภาคตะวันออก ภาคกลาง และภาคใต้ ทำให้เกิดฝนตกในพื้นที่ดังกล่าว

แผนที่อากาศที่ระดับ 1.5 กิโลเมตร เหนือระดับน้ำทะเล จากแบบจำลองสภาพอากาศ WRF



จากภาพแผนที่อากาศที่ระดับ 1.5 กิโลเมตร เหนือระดับน้ำทะเล พบว่าสัปดาห์นี้หย่อมความกดอากาศสูงที่แผ่ปกคลุมพื้นที่ประเทศไทยเป็นบริเวณกว้างได้ลดระดับจากสัปดาห์ที่แล้วค่อนข้างมาก ส่งผลทำให้อุณหภูมิสูงขึ้นในทุกพื้นที่ โดยค่าความกดอากาศสูงสุดโดยภาพรวมอยู่ที่ประมาณ 848-850 hPa

แผนที่ความเร็วลม 1.5 กิโลเมตร เหนือระดับน้ำทะเล จากแบบจำลองสภาพอากาศ WRF



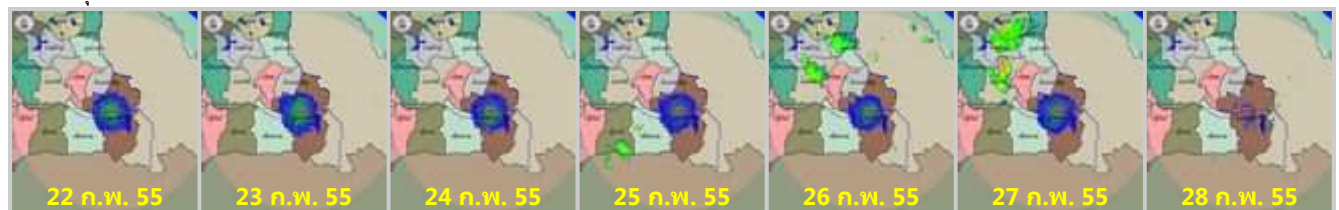
จากภาพแผนที่ความเร็วลมในระดับ 1.5 กิโลเมตร เหนือระดับน้ำทะเล พบว่ามรสุมตะวันออกเฉียงเหนือที่พัดปกคลุมอ่าวไทย ภาคใต้ และทะเลอันดามัน อ่อนกำลังลงจากสัปดาห์ที่แล้วค่อนข้างมาก โดยค่าความเร็วลมสูงสุดอยู่ที่ประมาณ 30-40 กิโลเมตรต่อชั่วโมง

เครือข่ายภาพเรดาร์กรมอุตุนิยมวิทยา

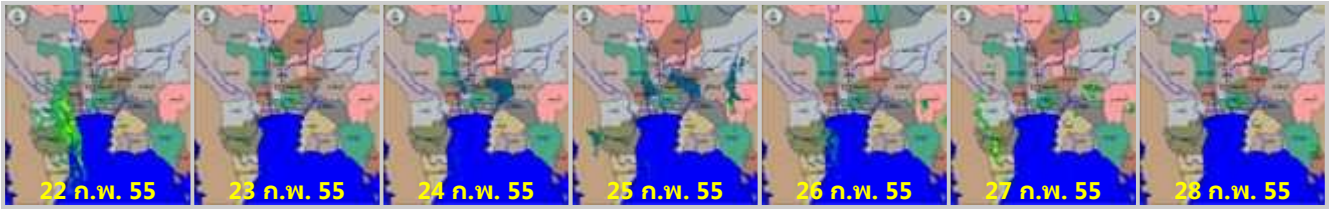
สกลนคร



เรดาร์อุบลราชธานี



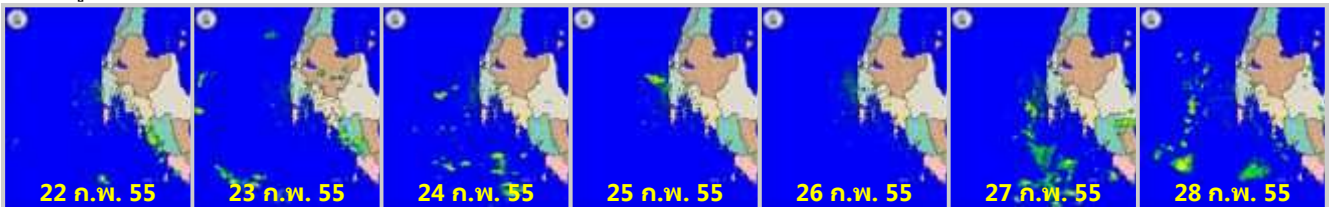
เรดาร์สำรวจภูมิ



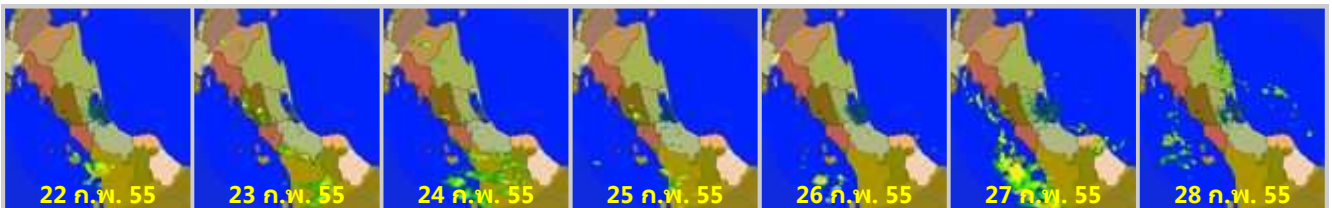
เรดาร์ชุมพร



เรดาร์ภูเก็ต

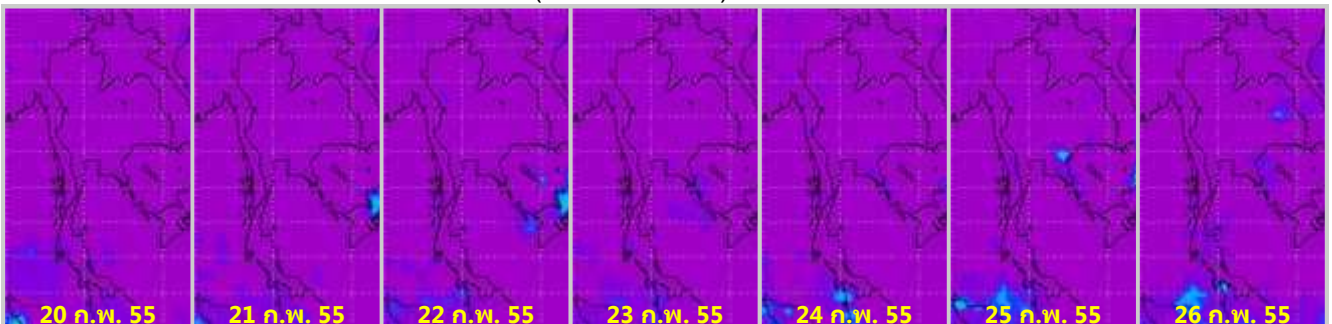


เรดาร์สงขลา

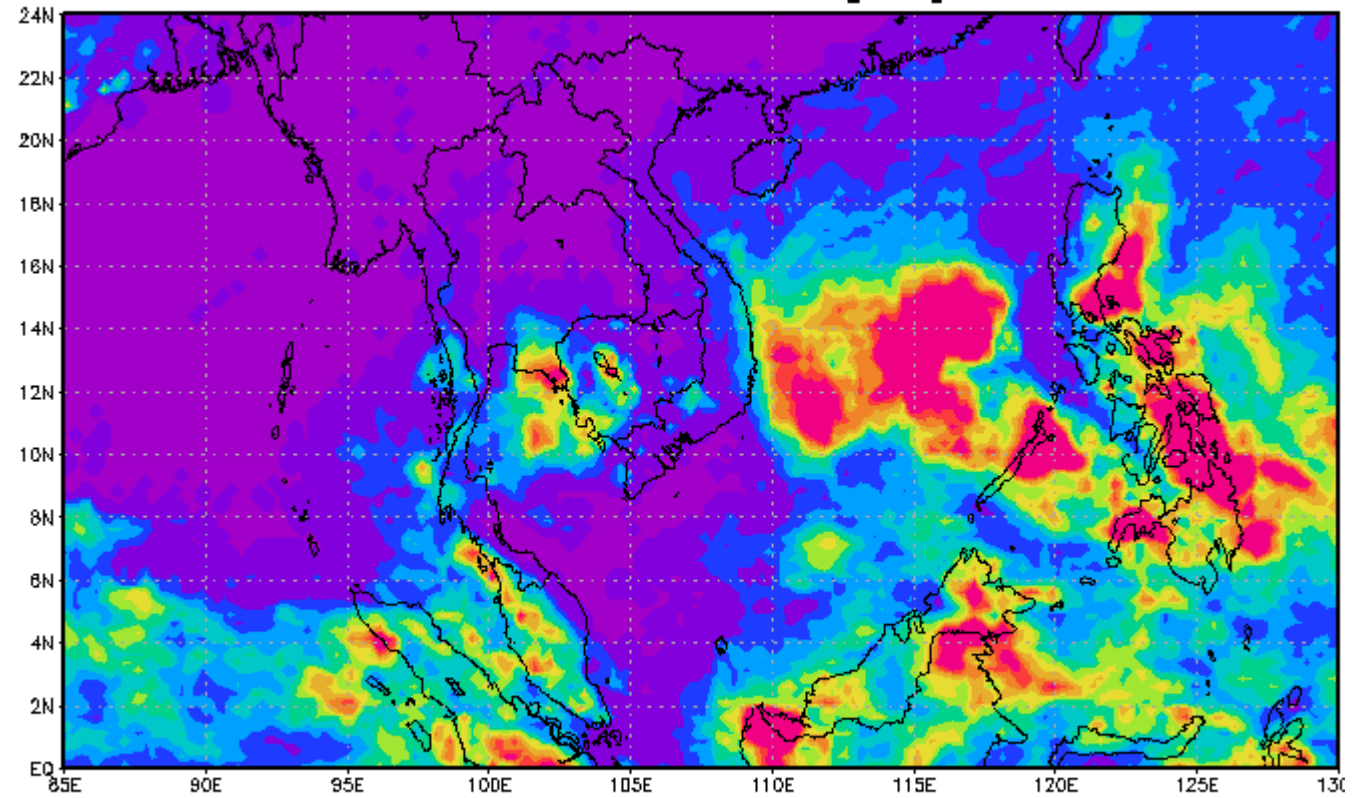


ข้อมูลจากเครือข่ายภาพเรดาร์กรมอุตุนิยมวิทยา พบว่าสัปดาห์นี้ภาคตะวันออกเฉียงเหนือตอนบนมีฝนตกตลอดทั้งสัปดาห์ โดยมีฝนมากในช่วงปลายสัปดาห์ ภาคตะวันออกเฉียงเหนือตอนล่างและภาคใต้มีฝนมากในช่วงปลายสัปดาห์ ส่วนภาคกลางและภาคตะวันออกมีฝนมากในช่วงต้นสัปดาห์จนถึงกลางสัปดาห์

แผนภาพแสดงปริมาณฝนสะสมจาก NASA (20-26 ก.พ. 55)



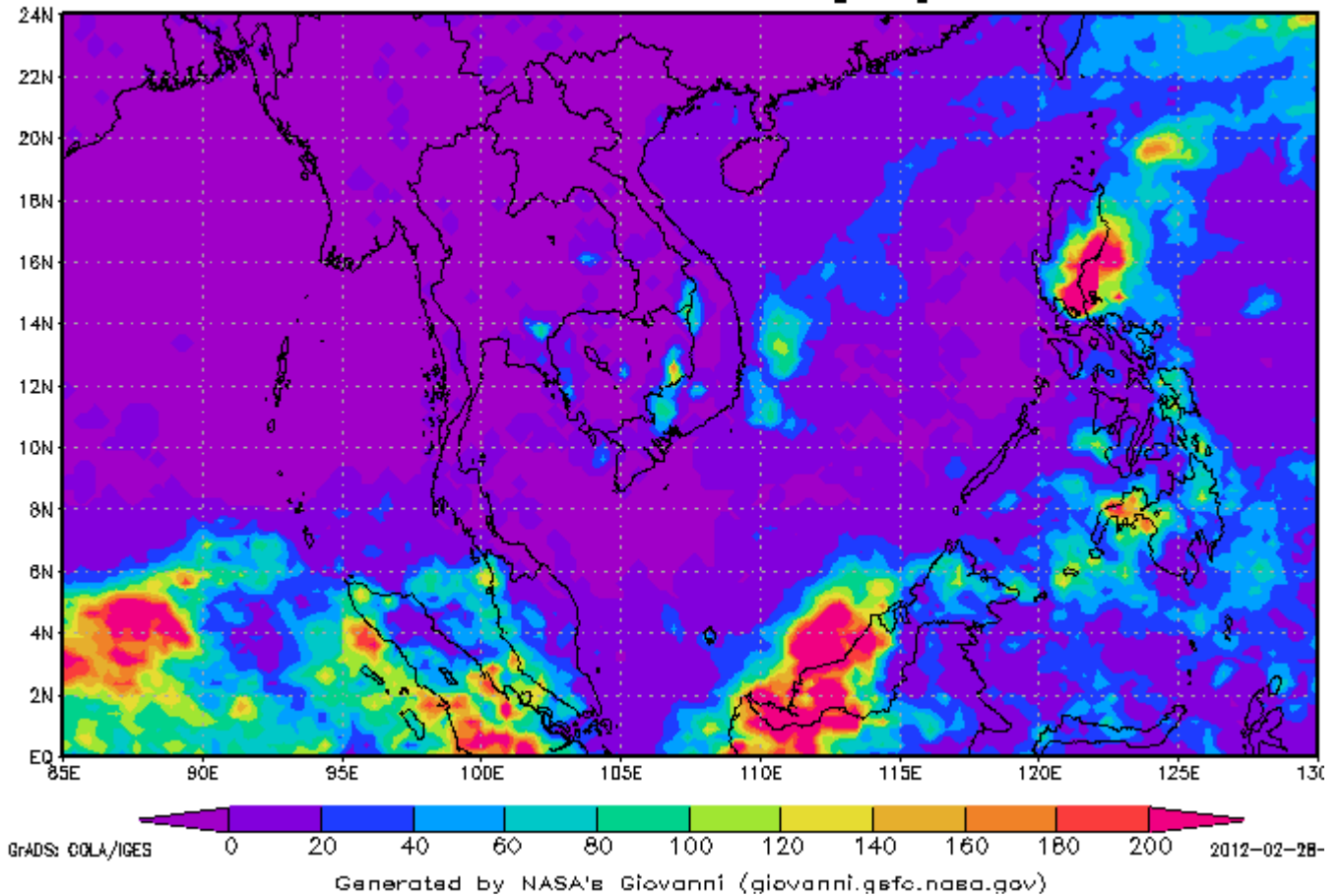
3-hourly TMPA-RT 00Z13Feb2012-00Z20Feb2012
Accumulated Rainfall [mm]



GrADS: GOLA/IGES 0 20 40 60 80 100 120 140 160 180 200 2012-02-24-

Generated by NASA's Giovanni (giovanni.gsfc.nasa.gov)

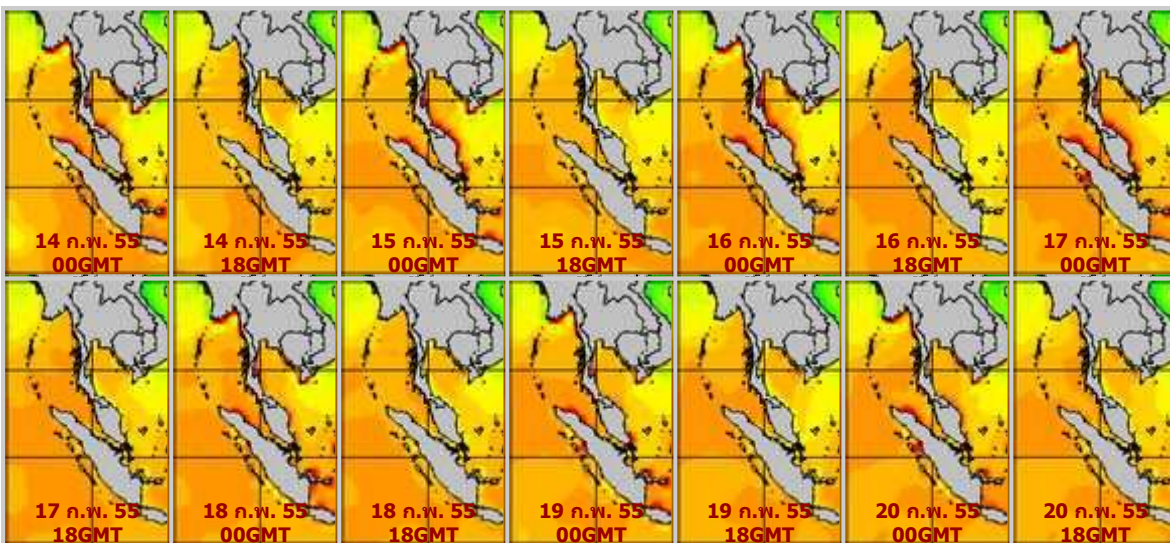
3-hourly TMPA-RT 00Z20Feb2012-00Z27Feb2012
Accumulated Rainfall [mm]



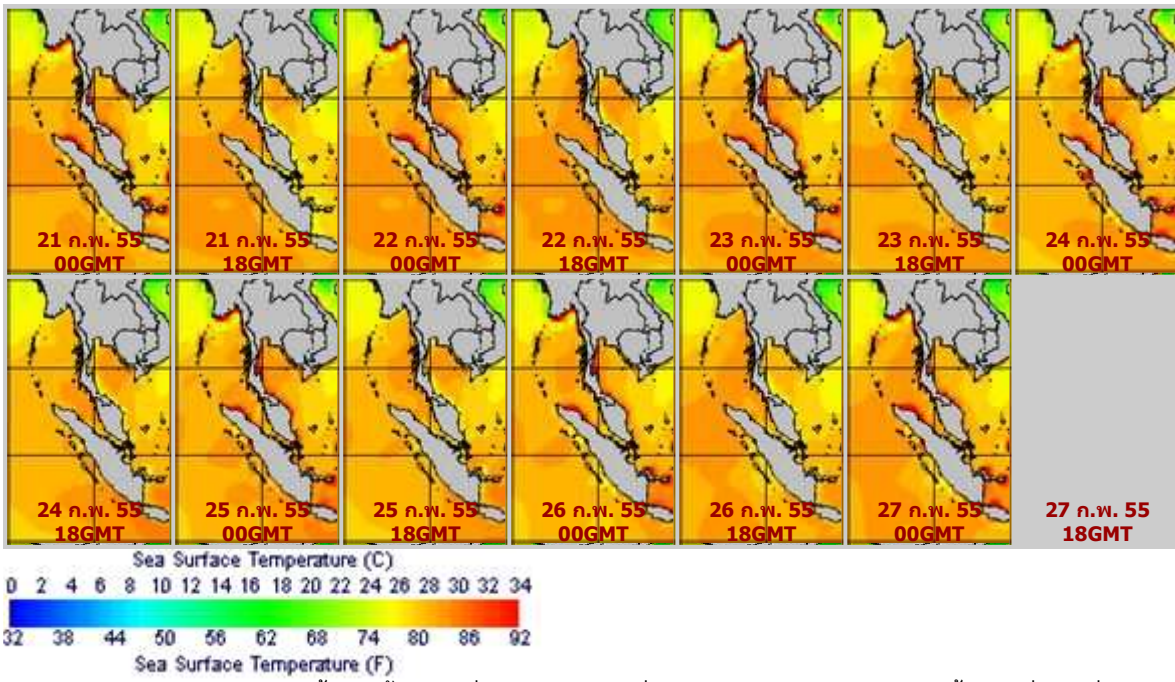
จากแผนภาพแสดงปริมาณฝนสะสมของ NASA พบว่าสัปดาห์นี้มีกลุ่มฝนกระจุกตัวกันลดลงจากสัปดาห์ที่แล้วค่อนข้างมาก โดยมีกลุ่มฝนกระจุกตัวกันเป็นหย่อม ๆ เห็นได้ชัดในบริเวณภาคตะวันออกเฉียงเหนือ ภาคตะวันออก และภาคใต้ตอนล่าง

แผนภาพแสดงอุณหภูมิพื้นผิวน้ำทะเล (20-27 ก.พ. 55 วันละ 2 ภาพ 06GMT และ 18GMT)

สัปดาห์ก่อนหน้า



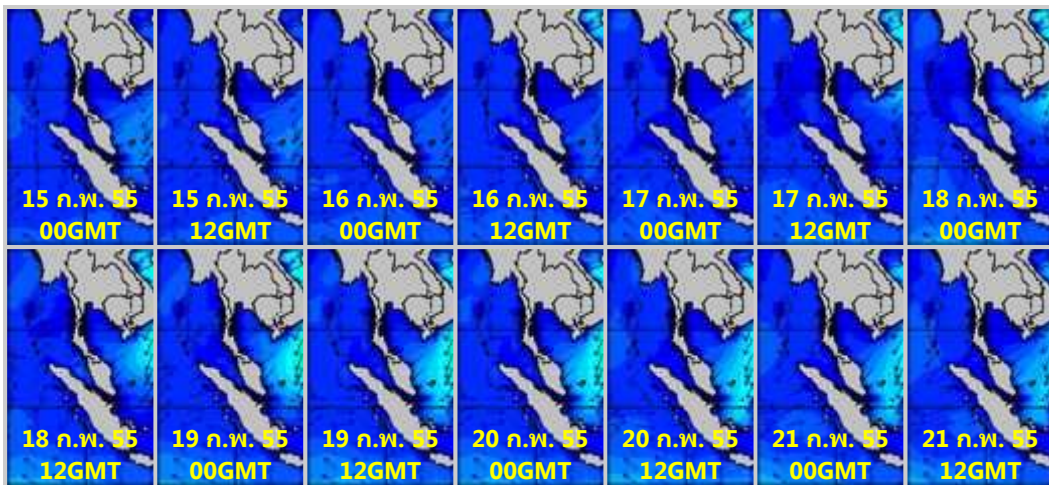
สัปดาห์นี้



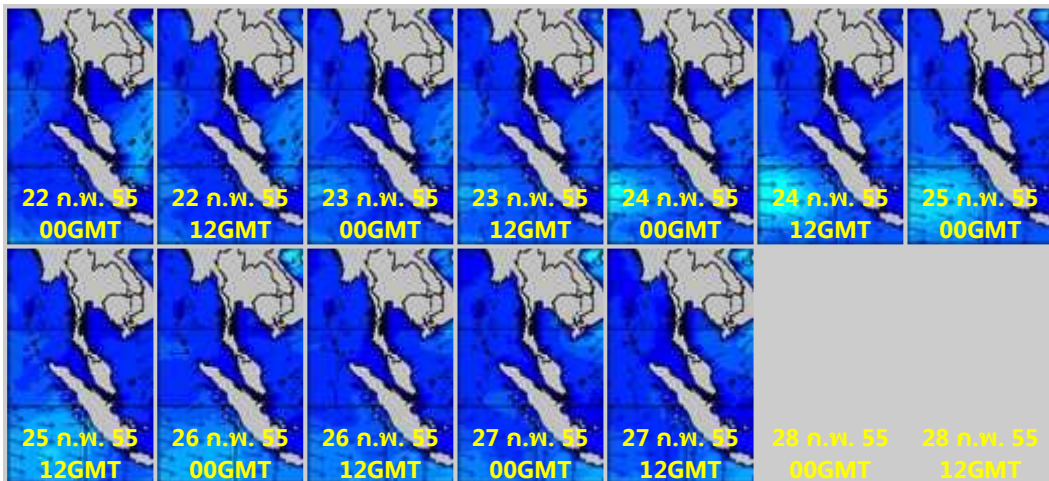
จากแผนภาพแสดงอุณหภูมิพื้นผิวน้ำทะเลฝั่งอ่าวไทยและฝั่งอันดามัน พบว่าอุณหภูมิทั้งสองฝั่งอยู่ที่ประมาณ 26-28 องศาเซลเซียส

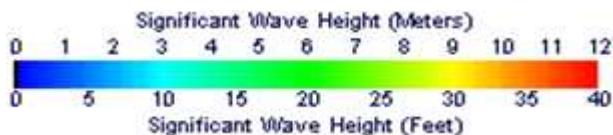
แผนภาพแสดงความสูงของคลื่น (22-28 ก.พ. 55 วันละ 2 ภาพ 00GMT และ 12GMT)

สัปดาห์ก่อนหน้า



สัปดาห์นี้





แผนภาพแสดงความสูงของคลื่นบริเวณฝั่งอ่าวไทยและอันดามัน พบว่าความสูงของคลื่นทั้งสองฝั่งอยู่ที่ประมาณ 1-2 เมตร โดยภาพรวมฝั่งอ่าวไทยสูงกว่าฝั่งอันดามันเล็กน้อย

ปริมาณฝน

สัปดาห์นี้ปริมาณฝนลดลงจากสัปดาห์ที่แล้วค่อนข้างมาก โดยยังคงมีฝนตกกระจายตัวเล็กน้อยในพื้นที่ภาคตะวันออก เชียงเหนือ ภาคกลาง ภาคตะวันออก และภาคใต้ จากการตรวจวัดปริมาณฝนสะสม 7 วัน ของสถานีตรวจอากาศกรมอุตุนิยมวิทยา พบว่าปริมาณฝนสะสมสูงสุดอยู่ที่สถานีสตูล สงขลา และ หนองบัวลำภู โดยวัดปริมาณฝนได้ 42.8 34.0 และ 32.0 มิลลิเมตร ตามลำดับ

สถานี	ปริมาณฝนสะสมตั้งแต่ต้นปี(มม.)		เพิ่มขึ้น(มม.)
	20/2/55	27/2/55	
สตูล	249.0	291.8	42.8
สงขลา	381.4	415.4	34.0
หนองบัวลำภู	8.2	40.2	32.0
กบินทร์บุรี	21.6	53.3	31.7
ร้อยเอ็ด สกษ.	67.1	98.0	30.9
สระแก้ว	17.1	34.3	17.2
ร้อยเอ็ด	69.3	85.4	16.1
กาฬสินธุ์	86.1	100.3	14.2
พัทลุง สกษ.	445.0	457.6	12.6
ภูเก็ต	98.4	109.2	10.8

ปริมาณน้ำในอ่างเก็บน้ำ

รายงานข้อมูลน้ำในเขื่อนจากกรมชลประทาน ณ วันที่ 27 ก.พ. 55 พบว่าในช่วงหนึ่งสัปดาห์ที่ผ่านมา ปริมาณน้ำเก็บกักทั่วประเทศ อยู่ที่ 50,486 ล้านลูกบาศก์เมตร ซึ่งลดลงจากสัปดาห์ที่แล้ว (20 ก.พ. 55) 1,563 ล้านลูกบาศก์เมตร โดยเขื่อนที่ยังคงมีปริมาณน้ำเทียบระดับกักเก็บมากกว่า 80% มีดังนี้ กระเสียว (92%) ศรีนครินทร์ (82%) ลำแซะ (84%) กิวลม (87%) แม่จัด (85%) บางยาง (82%) ส่วนเขื่อนที่มีปริมาณน้ำเทียบระดับกักเก็บน้อยกว่า 30% คือ เขื่อนทับเสลา(28%)

อ่างเก็บน้ำ	2012-02-20		2012-02-27		เพิ่มขึ้น/ลดลง	
	ปริมาตรน้ำ (ล้าน ลบ.ม.)	% เทียบกับ รนก.	ปริมาตรน้ำ (ล้าน ลบ.ม.)	% เทียบกับ รนก.	ปริมาตรน้ำ (ล้าน ลบ.ม.)	% เทียบกับ รนก.
ภาคเหนือ						
ภูมิพล (2)	10,049	75	9,615	71	-434	-3.22
สิริกิติ์ (2)	6,857	72	6,559	69	-298	-3.13
แม่จัด	231	87	224	85	-7	-2.64
กิวลม	88	83	92	87	4	3.77
แม่กวาง	199	76	188	71	-11	-4.18
กิวคอบหมา	138	81	132	78	-6	-3.53
แควน้อย	353	38	308	33	-45	-4.79
รวมภาคเหนือ	17,915	73	17,118	71	-797	-2.53
ภาคตะวันออกเฉียงเหนือ						
ลำปาว	1,143	58	1,070	54	-73	-3.69

ลำตะคอง	238	76	227	72	-11	-3.50
ลำพระเพลิง	82	75	78	71	-4	-3.64
น้ำอูน	372	72	358	69	-14	-2.69
อุบลรัตน์ (2)	1,515	62	1,430	59	-85	-3.50
สิรินธร (2)	1,399	71	1,326	67	-73	-3.71
จุฬารัตน์ (2)	95	58	82	50	-13	-7.93
ห้วยหลวง	57	42	54	40	-3	-2.22
ลำนางรอง	89	74	87	72	-2	-1.65
มูลบน	118	84	112	79	-6	-4.26
น้ำพุง (2)	105	64	100	61	-5	-3.03
ลำแซะ	240	87	230	84	-10	-3.64
รวมภาคตะวันออกเฉียงเหนือ	5,453	69	5,154	65	-299	-3.62
ภาคกลาง						
ป่าสักฯ	501	64	466	59	-35	-4.46
กระเสียว	235	98	220	92	-15	-6.25
ทับเสลา	46	29	45	28	-1	-0.63
รวมภาคกลาง	782	64	731	60	-51	-3.78
ภาคตะวันตก						
ศรีนครินทร์ (2)	14,782	83	14,593	82	-189	-1.07
วชิราลงกรณ (2)	6,324	71	6,185	70	-139	-1.57
รวมภาคตะวันตก	21,106	77	20,778	76	-328	-1.32
ภาคตะวันออก						
บางพระ	86	74	85	73	-1	-0.85
หนองปลาไหล	128	78	122	75	-6	-3.66
คลองสียัด	223	53	212	50	-11	-2.62
คลองท่าด่าน	100	45	92	41	-8	-3.57
ประแสร์	182	73	167	67	-15	-6.05
รวมภาคตะวันออก	719	65	678	61	-41	-3.35
ภาคใต้						
แก่งกระจาน	393	55	377	53	-16	-2.25
ปราณบุรี	142	41	132	38	-10	-2.88
รัชชประภา (2)	4,354	77	4,326	77	-28	-0.50
บางลา (2)	1,185	81	1,192	82	7	0.48
รวมภาคใต้	6,074	64	6,027	63	-47	-1.29
รวมทั้งประเทศ	52,049	68	50,486	65	-1,563	-2.94

ปริมาณน้ำในแม่น้ำเจ้าพระยา

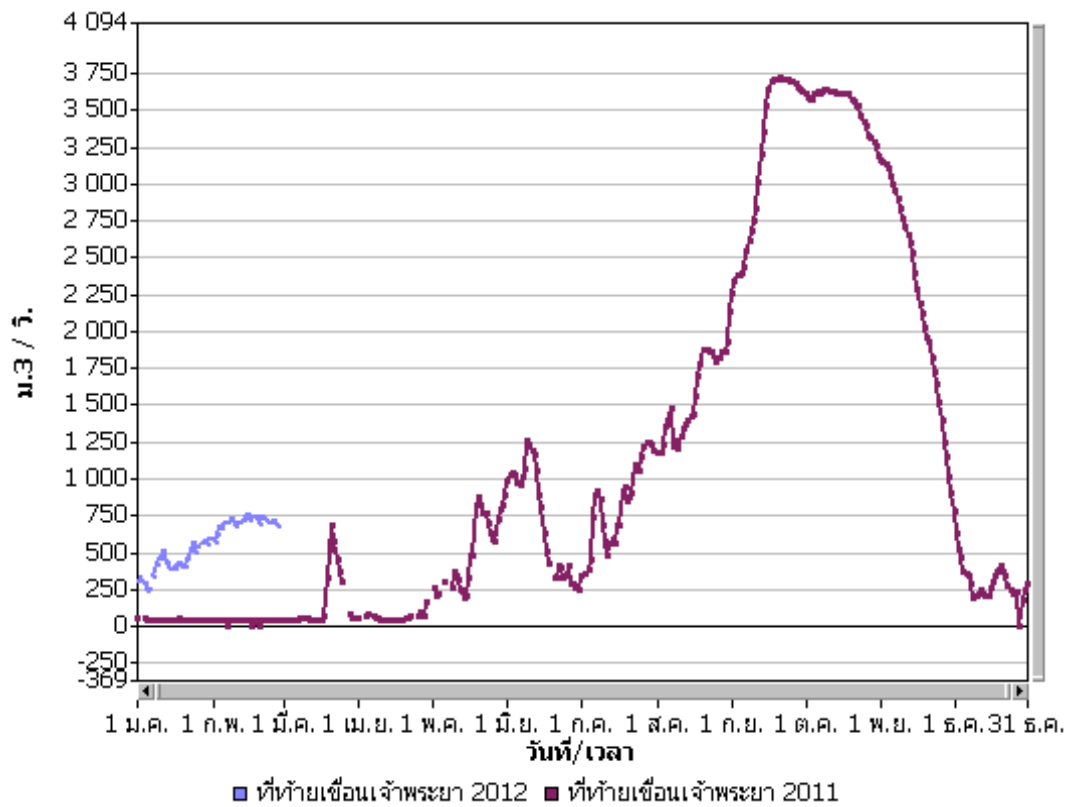
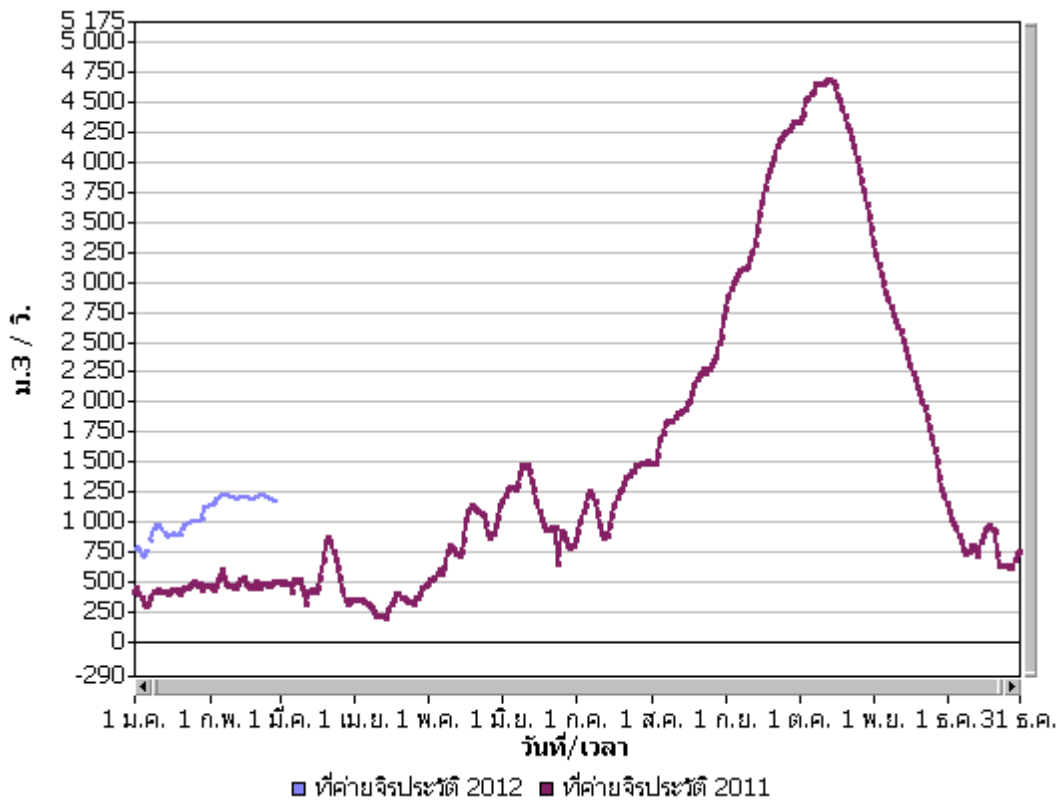
เมื่อเปรียบเทียบปริมาณน้ำในแม่น้ำเจ้าพระยาระหว่างปี 2554 และปี 2555 ช่วงเดือนมกราคมถึงเดือนกุมภาพันธ์ เห็นได้ว่า ปี 2555 ปริมาณน้ำไหลผ่านแม่น้ำเจ้าพระยาสูงกว่าปีที่แล้วค่อนข้างมาก สำหรับสัปดาห์นี้ปริมาณน้ำลดลง

อย่างต่อเนื่องทั้งสัปดาห์ โดยในวันที่ 28 ก.พ. 55 ปริมาณน้ำไหลผ่านที่

สถานีค่ายจिरประวัติ อ.เมือง จ.นครสวรรค์ และที่สถานีท้ายเขื่อนเจ้าพระยา อ.สรรพยา จ.ชัยนาท อยู่ที่ 1,179 และ

683 ลูกบาศก์เมตรต่อวินาที

สถานี	ปริมาณน้ำไหลผ่าน (ลบ.ม./วิ)						
	22/2/2555	23/2/2555	24/2/2555	25/2/2555	26/2/2555	27/2/2555	28/2/2555
C.2-ค่ายจिरประวัติ อ.เมือง จ.นครสวรรค์	1,238	1,230	1,222	1,198	1,198	1,186	1,179
C.13-ท้ายเขื่อนเจ้าพระยา อ.สรรพยา จ.ชัยนาท	740	728	710	728	728	701	683



ระดับน้ำท่า

จากรายงานการตรวจวัดระดับน้ำของสถานีวัดน้ำท่ากรมชลประทาน วันที่ 27 ก.พ. 55 ณ เวลา 06.00 น. สถานีที่มีปริมาณน้ำอยู่ในเกณฑ์น้อยวิกฤติ แสดงตามตารางด้านล่าง

ลุ่มน้ำ	แม่น้ำ	สถานีสำรวจปริมาณน้ำ	ข้อมูลสถิติ		ข้อมูลวันที่ 2012-02-27 เวลา 06.00น.		
			ระดับตลิ่ง (ม.)	ความจุ(ลบ.ม./วิ)	ระดับน้ำ(ม.)	ปริมาณน้ำ(ลบ.ม./วิ)	
กก	แม่ลาว	G.10 บ้านหนองผ่า อ.แม่สรวย จ. เชียงราย	3.50	260.00	0.20	5.90	
		G.8 บ้านต้นยาง อ.แม่ลาว จ. เชียงราย	4.00	310.00	0.04	2.70	
ชายฝั่งทะเลตะวันออก	ค. หินดาด	Z.21 บ้านโป่งน้ำร้อน อ.มะขาม จ. จันทบุรี	7.49	263.00	0.56	0.50	
		Z.14 บ้านฉม้น อ.มะขาม จ.จันทบุรี	7.95	174.00	1.06	2.40	
		Z.10 บ้านศรีบัวทอง อ.เขาสมิง จ.ตราด	11.50	507.00	1.84	6.00	
		Z.21 บ้านโป่ง อ.สันกำแพง จ.จันทบุรี	7.49	263.00	0.56	0.50	
ชี	แม่น้ำชี	E.23 บ้านค่าย อ.เมือง จ.ชัยภูมิ	9.00	340.00	2.93	1.20	
		E.9 บ้านโจด อ.มัญจาคีรี จ.ขอนแก่น	11.00	522.00	1.21	0.10	
		E.91 บ้านหนองขนวน อ.โกสุมพิสัย จ.มหาสารคาม	11.70	854.00	3.34	83.70	
ทะเลสาบสงขลา	ค.นาท่อม	X.170 บ้านลำ อ.กิ่งอ.ศรีนครินทร์ จ.พัทลุง	27.30	1,154.00	20.40	4.00	
		X.44 บ้านหาดใหญ่ใน อ.หาดใหญ่ จ.สงขลา	7.20	558.00	0.31	17.30	
น่าน	น่าน	N.1 หน้าสำนักงานป่าไม้ อ.เมือง จ.น่าน	7.00	1,300.00	-0.03	13.00	
		N.12A บ้านบุญนาค อ.ท่าปลา จ.อุตรดิตถ์	12.24	3,043.00	2.77	195.20	
		N.64 บ้านผาขาว อ.เมือง จ.น่าน	9.50	1,060.00	0.77	14.00	
ปราจีนบุรี	ค.พระปรัง	Kgt.12 บ้านแก่ง อ.เมือง จ.สระแก้ว	8.57	203.00	2.37	2.20	
		คลองยาง	Kgt.14 บ้านทุ่งแฝก อ.นาดี จ.ปราจีนบุรี	7.06	345.00	0.44	0.00
		ปราจีนบุรี	Kgt.1 บ้านในเมือง อ.เมือง จ.ปราจีนบุรี	4.13	774.00	0.25	0.00
			Kgt.3 บ้านกบินทร์ อ.กบินทร์บุรี จ.ปราจีนบุรี	9.68	525.00	0.10	3.00
		พระสทิง	Kgt.10 บ้านสระขวัญ อ.เมือง จ.สระแก้ว	11.50	314.00	5.04	0.00
			ห้วยโสมง	Kgt.15A บ้านแก่งดินสอ อ.นาดี จ.ปราจีนบุรี	9.07	776.00	1.83
ปึง	ทา	P.87 บ้านป่าซาง อ.ป่าซาง จ.ลำพูน	4.10	144.00	0.40	0.10	
		น้ำกวาง	P.5 สะพานท่าสิงห์พิทักษ์ อ.เมือง จ.ลำพูน	5.00	140.00	2.77	12.00
		ปึง	P.1 ที่สะพานนารัฐ อ.เมือง จ.เชียงใหม่	3.70	440.00	1.20	14.00
			P.67 บ้านแม่แต อ.สันทราย จ.เชียงใหม่	4.00	420.00	-0.32	8.80
		ลี้	P.76 บ้านแม่ฮ้อย อ.ลี้ จ.ลำพูน	5.40	320.00	0.85	0.50
			แม่วาง	P.82 บ้านสบวิน อ.แม่วาง จ.เชียงใหม่	3.80	120.00	0.98
			P.84 บ้านพันตน อ.แม่วาง จ.เชียงใหม่	4.00	60.00	0.75	1.90
			P.81 บ้านโป่ง อ.สันกำแพง จ.เชียงใหม่	5.80	110.00	1.60	7.70
P.33 บ้านท่าห้วยยาง อ.หล่มเก่า จ.เพชรบูรณ์			8.81	384.00	0.65	2.40	
ภาคใต้ฝั่งตะวันตก	ค.บางใหญ่	S.4B สะพานพัฒนาภาคเหนือ3 อ.เมือง จ.เพชรบูรณ์	10.10	203.00	2.99	1.50	
		X.191 ร.ร.สตรีภูเก็ต อ.เมือง จ.ภูเก็ต	4.91	42.00	1.44	0.20	

	ค.ปะเหลียน	X.236 บ้านย่านตาขาว อ.ย่านตาขาว จ.ตรัง	4.60	251.00	0.56	17.00
	คลองุดสน	X.239 บ้านฉลุงเหนือ อ.เมือง จ.สตูล	16.20	79.00	13.75	5.60
	คลองลงงู	X.150 บ้านท่าเคียน อ.ละงู จ.สตูล	12.86	310.00	5.54	6.20
	ตะกั่วป่า	X.186 บ้านตลาดเก่า อ.ตะกั่วป่า จ.พังงา	3.33	352.00	-0.62	0.00
ภาคใต้ฝั่งตะวันออก	ค.ท่าดี	X.203 บ้านนาป่า อ.เมือง จ.นครศรีธรรมราช	10.80	56.00	8.20	3.50
	คลองกลาย	X.149 บ้านห้วยนา อ.นบพิตำ จ.นครศรีธรรมราช	33.96	1,500.00	29.23	45.40
	คลองชุมพร	X.53A บ้านวังไผ่ อ.เมือง จ.ชุมพร	9.34	163.00	2.25	1.80
	ท่าตะเภา	X.158 ที่สะพานบ้านวังครก อ.ท่าแซะ จ.ชุมพร	11.59	660.00	3.40	14.00
		X.180 ที่สะพานเทศบาล 2 อ.เมือง จ.ชุมพร	3.80	262.00	0.60	16.00
	สายบุรี	X.184 บ้านซากอ อ.ศรีสาคร จ.นราธิวาส	33.00	1,975.00	23.87	47.80
	โก-ลก	X.119A บ้านป่าเสม็ด อ.สุโหงโก-ลก จ.นราธิวาส	9.28	391.00	3.99	19.80
มุล	มุล	M.6A บ้านสตึก อ.สตึก จ.บุรีรัมย์	5.40	303.00	0.93	1.20
	ลำชี	M.26A ละลูน อ.กระสัง จ.บุรีรัมย์	6.90	77.00	1.53	0.50
	ลำตะคอง	M.89 สะพานอาคารเข้รุ่ม อ.ปากช่อง จ.นครราชสีมา	7.30	209.00	1.37	1.50
	ลำปลายมาศ	M.185 บ้านไผ่น้อย อ.ลำปลายมาศ จ.บุรีรัมย์	7.10	142.00	5.49	0.00
	ลำพระเพลิง	M.145 บ้านวังกะโล้ อ.ปากช่อง จ.นครราชสีมา	7.45	157.00	3.22	0.10
	ห้วยขยง	M.176 บ้านโนนศรีโคล อ.กันทรารมย์ จ.ศรีสะเกษ	9.30	268.00	0.67	1.40
	ห้วยทับทัน	M.42 บ้านห้วยทับทัน อ.ห้วยทับทัน จ.ศรีสะเกษ	8.00	131.00	1.95	0.00
	ห้วยละโอ่ง	M.155 บ้านนาฝื่อ อ.เมือง จ.อำนาจเจริญ	5.80	300.00	0.58	0.30
	ห้วยสำราญ	M.9 บ้านหนองหญ้าปล้อง อ.เมือง จ.ศรีสะเกษ	9.00	205.00	0.73	0.50
ยม	ยม	Y.14 บ้านดอนระเบียง อ.ศรีสีขนาลัย จ.สุโขทัย	12.00	2,568.00	0.83	9.20
		Y.1C ที่สะพานบ้านน้ำโค้ง อ.เมือง จ.แพร่	8.20	1,000.00	0.81	4.10
		Y.20 บ้านห้วยสัก อ.สอง จ.แพร่	8.10	1,000.00	0.73	6.30
		Y.33 บ้านคลองตาล อ.ศรีสำโรง จ.สุโขทัย	9.56	842.00	1.75	3.70
		Y.6 บ้านแก่งหลวง อ.ศรีสีขนาลัย จ.สุโขทัย	10.00	2,415.00	0.87	0.00
		Y.14 บ้านดอนระเบียง อ.ศรีสีขนาลัย จ.สุโขทัย	12.00	2,568.00	0.83	9.20
สะแกกรัง	สะแกกรัง	Ct.5A บ้านปางมะค่า อ.ขามเฒ่า จ.กาฬสินธุ์	107.70	495.00	103.01	0.20
สาละวิน	ปาย	Sw.5A บ้านท่าโป่งแดง อ.เมือง จ.แม่ฮ่องสอน	5.00	700.00	-0.25	15.00
เจ้าพระยา	คลองโพธิ์	Ct.7 บ้านใหม่คลองเจริญ อ.กิ่งอ.แม่เป็น จ.นครสวรรค์	104.88	170.00	101.56	0.60
	ห้วยขุนแก้ว	C.30 บ้านสมอทอง อ.ห้วยคต จ.อุทัยธานี	110.12	1,200.00	101.63	0.00

	ห้วยทับเสลา	Ct.9 บ้านนุ่งอ้ายเจียม อ.ลานสัก จ.อุทัยธานี	127.47	280.00	123.43	0.80
เพชรบุรี	ค.ทับสะแก	Gt.9 บ้านกลาง อ.ทับสะแก จ.ประจวบฯ	3.85	70.00	0.49	0.10
แม่กลอง	ลำภาชี	K.17 บ้านป่อ อ.สวนผึ้ง จ.ราชบุรี	5.90	550.00	0.26	4.90
โข่ง	แม่น้ำเลย	Kh.58A บ้านฟากเลย อ.เมือง จ.เลย	8.00	500.00	1.14	2.80