

รายงานข้อมูลน้ำรายสัปดาห์ ครั้งที่ 8/2555 (ระหว่างวันที่ 15-21 ก.พ. 55)

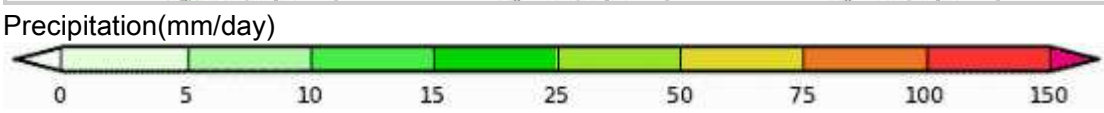
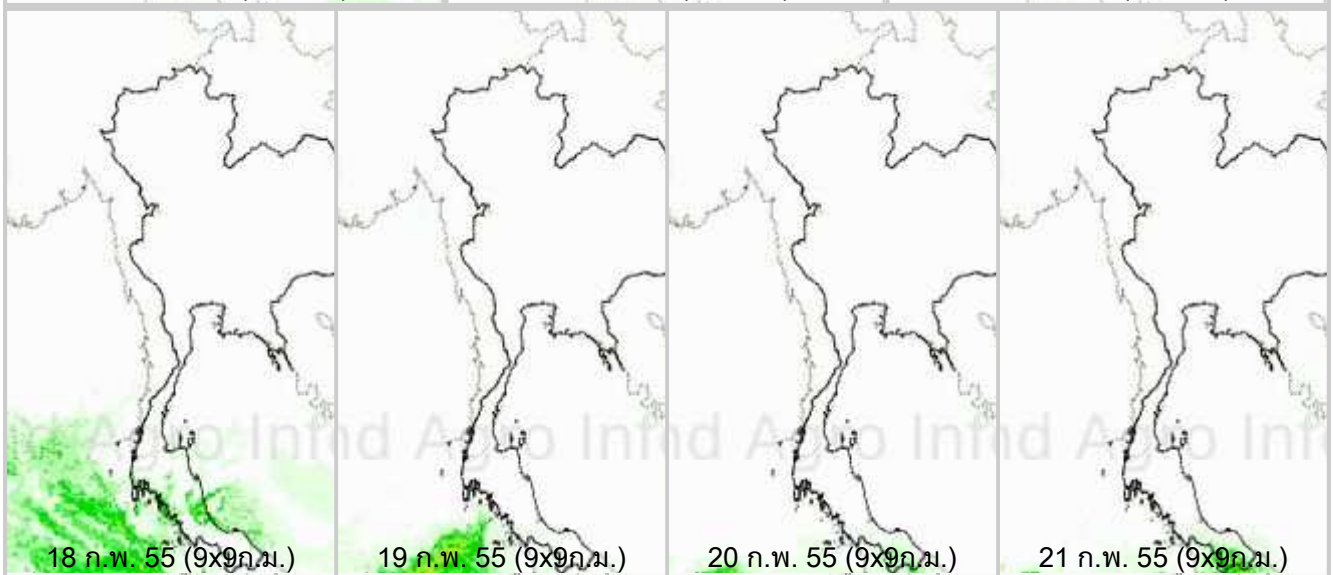
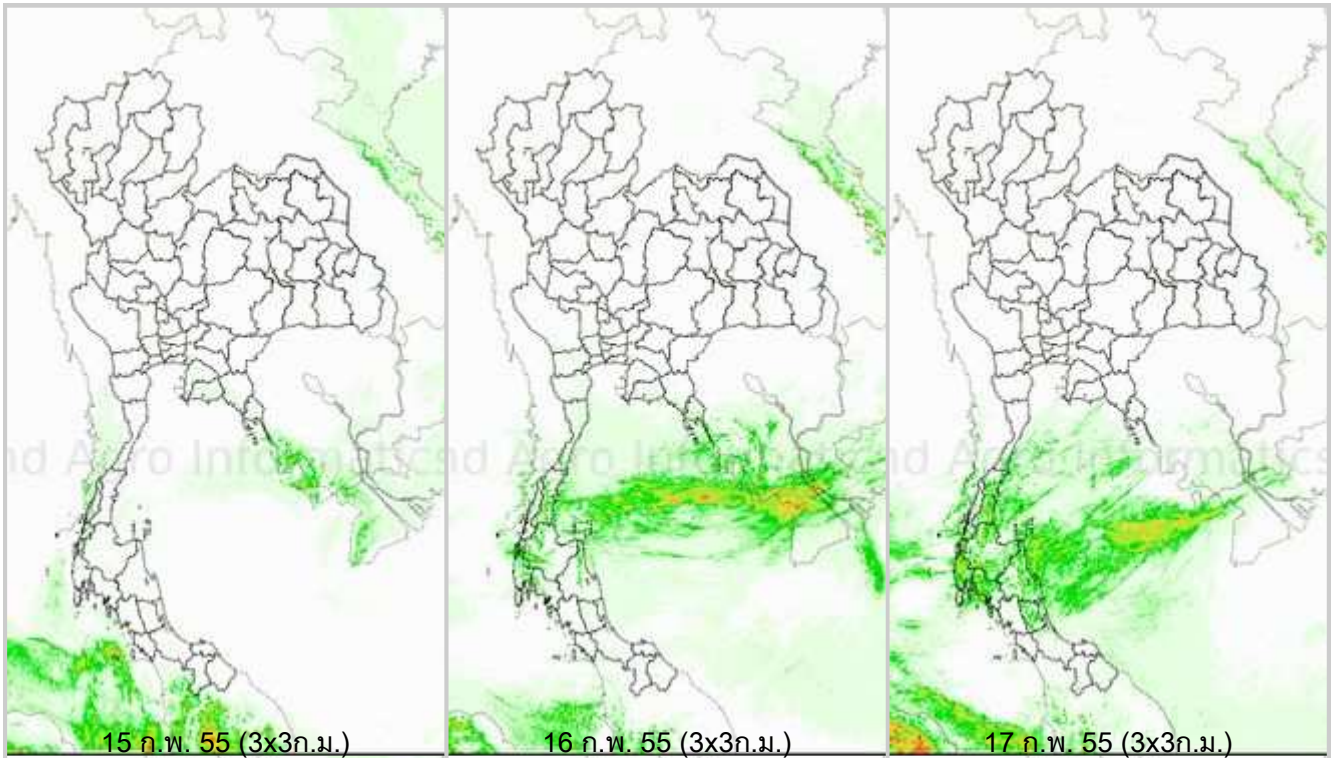
สรุปข้อมูลน้ำรายสัปดาห์

1. สัปดาห์นี้ปริมาณฝนในภาคตะวันออก และภาคใต้ เพิ่มขึ้นจากสัปดาห์ที่แล้วค่อนข้างมาก โดยมีฝนตกหนักบริเวณจังหวัดตราด จันทบุรี ระยอง ภูเก็ต ระนอง กระบี่ สมุย เป็นต้น จากการตรวจวัดปริมาณฝนสะสม 7 วัน ของสถานีตรวจอากาศกรมอุตุนิยมวิทยา พบว่าปริมาณฝนสะสมสูงสุดอยู่ที่สถานีตราด พลับ สกษ. และ จันทบุรี โดยวัดปริมาณฝนได้ 110.2 102.8 และ 92.7 มิลลิเมตรตามลำดับ
2. อุณหภูมิพื้นผิวน้ำทะเลทั้งฝั่งอ่าวไทยและฝั่งอันดามันอยู่ที่ประมาณ 26-28 องศาเซลเซียส โดยภาพรวมอุณหภูมิมิฝั่งอันดามันสูงกว่าเล็กน้อย ด้านความสูงของคลื่นฝั่งอันดามันอยู่ที่ประมาณ 1 เมตร ตลอดทั้งสัปดาห์ ส่วนฝั่งอ่าวไทยอยู่ที่ประมาณ 1-2 เมตร โดยฝั่งอ่าวไทยตอนล่างความสูงของคลื่นเพิ่มขึ้นอย่างต่อเนื่องจนถึงปลายสัปดาห์
3. รายงานข้อมูลน้ำในเขื่อนจากกรมชลประทาน ณ วันที่ 20 ก.พ. 55 พบว่าในช่วงหนึ่งสัปดาห์ที่ผ่านมามีปริมาณน้ำเก็บกักทั่วประเทศ อยู่ที่ 52,049 ล้านลูกบาศก์เมตร ซึ่งลดลงจากสัปดาห์ที่แล้ว (13 ก.พ. 55) 1,564 ล้านลูกบาศก์เมตร โดยเขื่อนที่ยังคงมีปริมาณน้ำเทียบระดับกักเก็บมากกว่า 80% มีดังนี้ กระเสี้ยว (98%) ศรีนครินทร์ (83%) ลำแซะ (87%) มูลบน (84%) แม่จัด (87%) กัวลม (83%) กัวคองหมา (81%) บางกลาง (81%) ส่วนเขื่อนที่มีปริมาณน้ำเทียบระดับกักเก็บน้อยกว่า 30% คือ เขื่อนทับเสลา (29%)
4. เมื่อเปรียบเทียบปริมาณน้ำในแม่น้ำเจ้าพระยาระหว่างปี 2554 และปี 2555 ช่วงเดือนมกราคมถึงเดือนกุมภาพันธ์
เห็นได้ว่า ปี 2555 ปริมาณน้ำไหลผ่านแม่น้ำเจ้าพระยาสูงกว่าปีที่แล้วค่อนข้างมาก สำหรับสัปดาห์นี้ปริมาณน้ำเพิ่มขึ้นเล็กน้อยในช่วงปลายสัปดาห์ โดยในวันที่ 21 ก.พ. 55 ปริมาณน้ำไหลผ่านที่สถานีค่ายจิรประวัติ อ.เมือง จ.นครสวรรค์ และที่สถานีท้ายเขื่อนเจ้าพระยา อ.สรรพยา จ.ชัยนาท อยู่ที่ 1,238 และ 747 ลูกบาศก์เมตรต่อวินาที

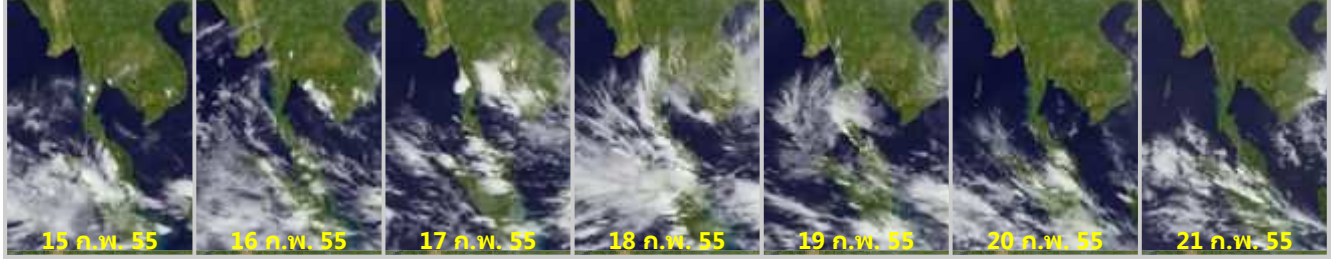
แผนภาพคาดการณ์ปริมาณฝนรายวันล่วงหน้า 7 วัน ความละเอียด 3x3 กิโลเมตร และ 9x9 กิโลเมตร จากแบบจำลองสภาพอากาศ(WRF Model) คาดการณ์เมื่อวันที่ 15 ก.พ. 55

จากแผนภาพคาดการณ์ปริมาณฝนสะสมรายวันล่วงหน้า 7 วัน ความละเอียด 3x3 กิโลเมตร และ 9x9 กิโลเมตร จากแบบจำลองสภาพอากาศ WRF โดยคาดการณ์เมื่อวันที่ 15 ก.พ. 55 ผลลัพธ์ที่ได้คือ ช่วงวันที่ 16-18 ก.พ. 55 มีฝนตกเพิ่มขึ้นบริเวณภาคตะวันออกและภาคใต้

โดยผลลัพธ์ที่ได้จากแบบจำลองมีความสอดคล้องใกล้เคียงกับเหตุการณ์ที่เกิดขึ้นจริง เมื่อเปรียบเทียบกับภาพเรดาร์ตรวจอากาศของกรมอุตุนิยมวิทยา แผนภาพแสดงปริมาณฝนสะสมของสถาบันวิจัยทหารเรืออเมริกา และแผนภาพแสดงปริมาณฝนสะสมของ NASA

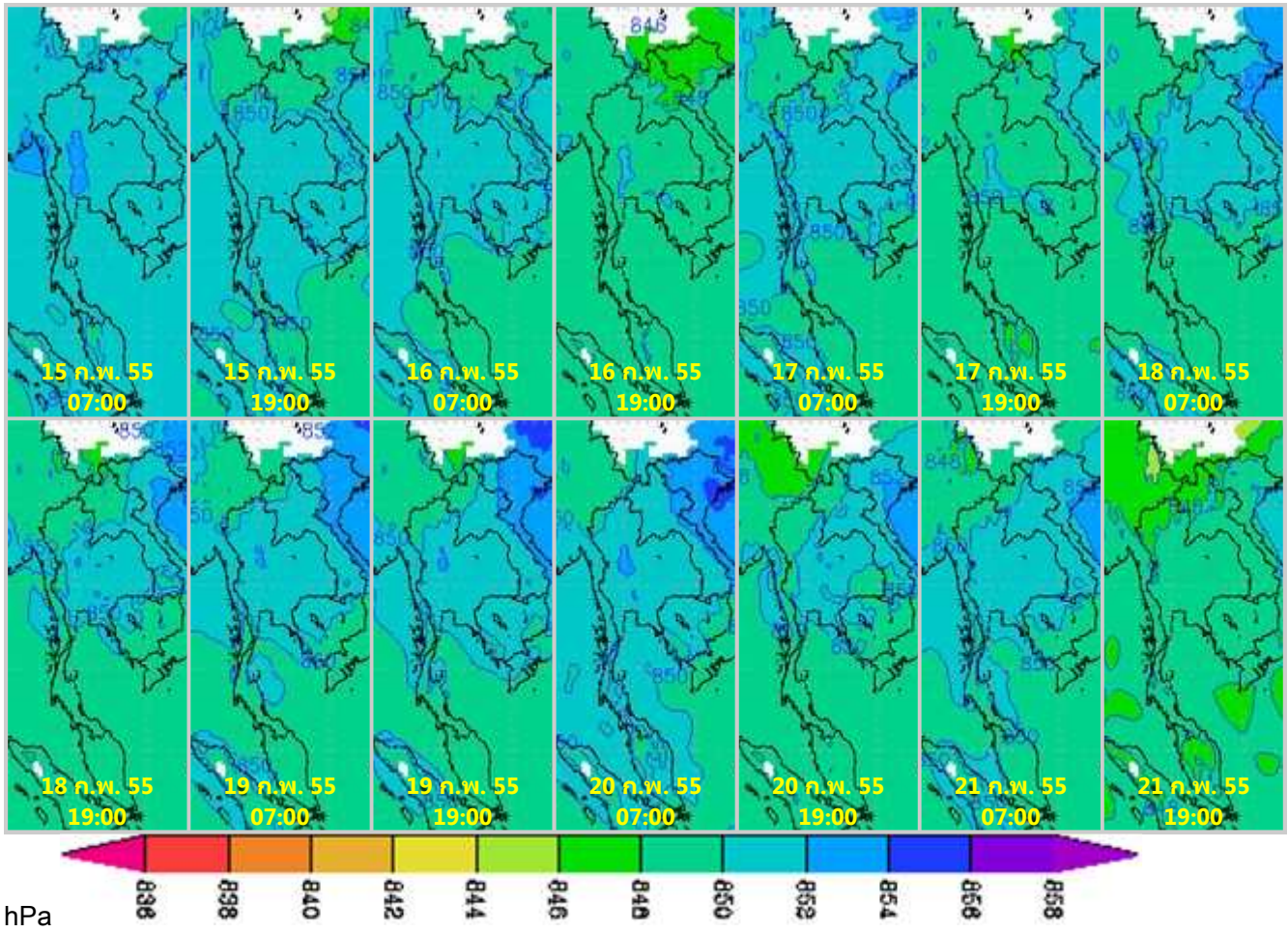


ภาพถ่ายดาวเทียม Goes-9 (15-21 ก.พ. 55)



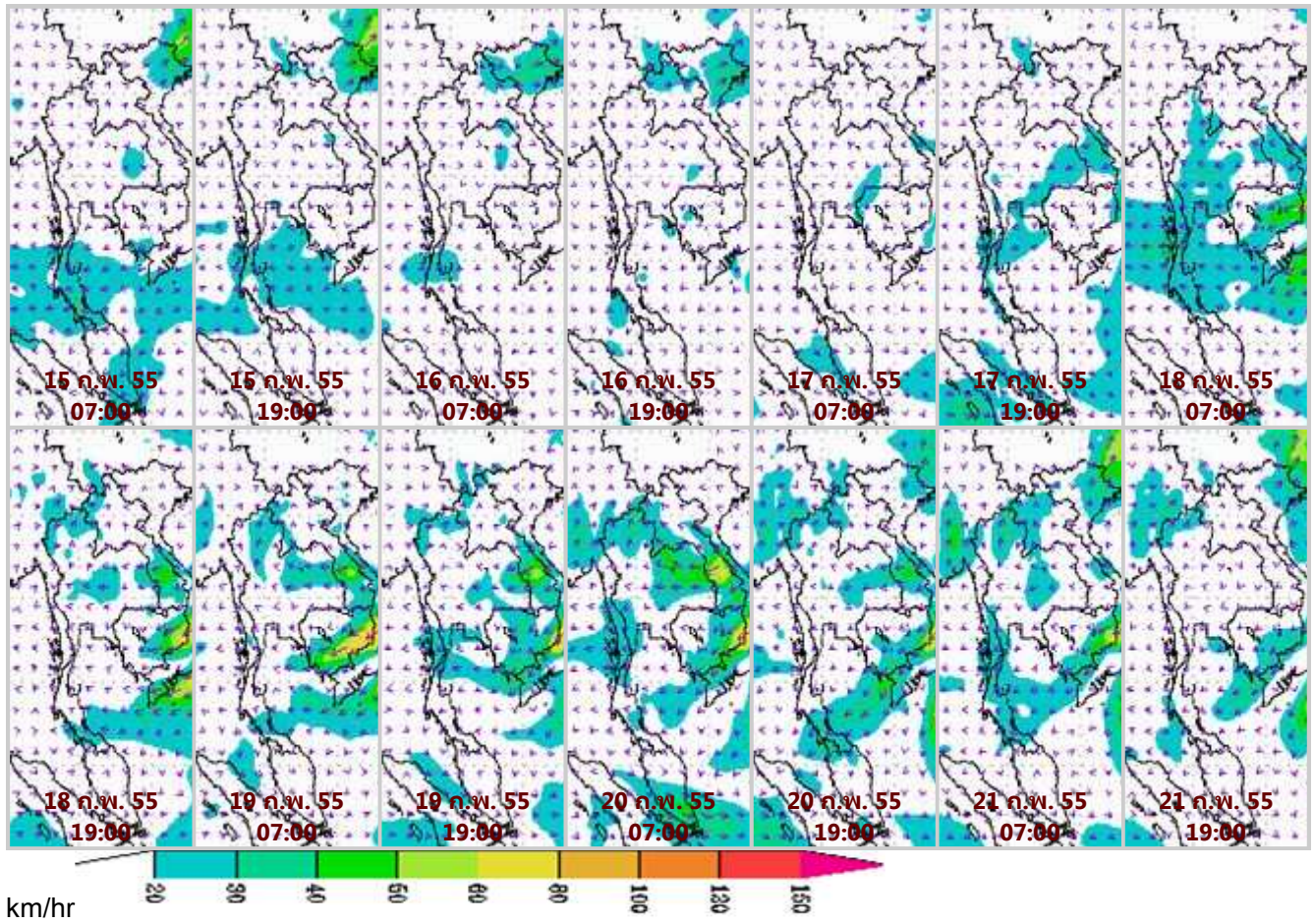
จากภาพถ่ายดาวเทียม Goes-9 พบว่าช่วงกลางสัปดาห์มีกลุ่มเมฆค่อนข้างหนา ปกคลุมบริเวณภาคตะวันออกและภาคใต้ ทำให้มีฝนตกในพื้นที่ดังกล่าว

แผนที่อากาศที่ระดับ 1.5 กิโลเมตร เหนือระดับน้ำทะเล จากแบบจำลองสภาพอากาศ WRF



จากภาพแผนที่อากาศที่ระดับ 1.5 กิโลเมตร เหนือระดับน้ำทะเล พบว่าสัปดาห์นี้ห่อมความกดอากาศสูงที่แผ่ปกคลุมพื้นที่ประเทศไทยเป็นบริเวณกว้างได้ลดระดับจากสัปดาห์ที่แล้ว ส่งผลทำให้อุณหภูมิสูงขึ้นในหลายพื้นที่ โดยค่าความกดอากาศสูงสุดโดยภาพรวมอยู่ที่ประมาณ 850-852 hPa

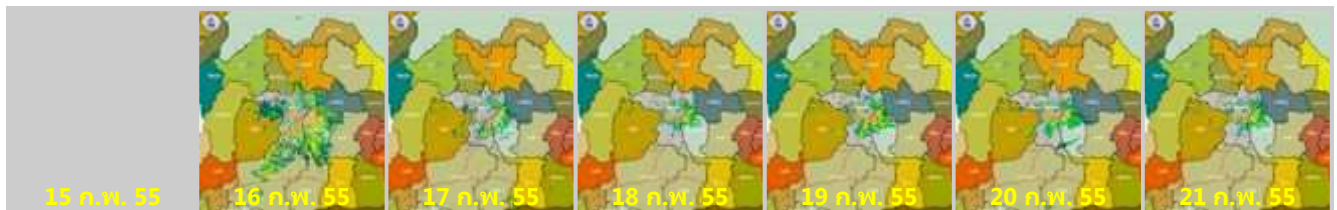
แผนที่ความเร็วลม 1.5 กิโลเมตร เหนือระดับน้ำทะเล จากแบบจำลองสภาพอากาศ WRF



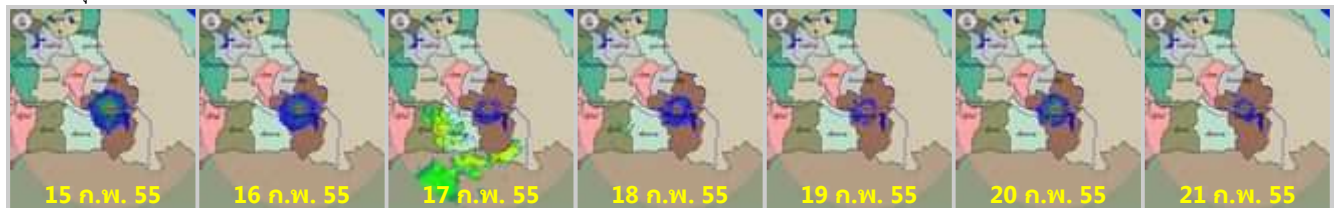
จากภาพแผนที่ความเร็วลมในระดับ 1.5 กิโลเมตร เหนือระดับน้ำทะเล พบว่าช่วงวันที่ 17-20 ก.พ. 55 มรสุมตะวันออกเฉียงเหนือที่พัดปกคลุม อ่าวไทย ภาคใต้ และทะเลอันดามัน มีกำลังแรงขึ้นกว่าช่วงต้นสัปดาห์เล็กน้อย โดยค่าความเร็วลมสูงสุดอยู่ที่ประมาณ 50-60 กิโลเมตรต่อชั่วโมง บริเวณภาคตะวันออกเฉียงเหนือ

เครือข่ายภาพเรดาร์กรมอุตุนิยมวิทยา

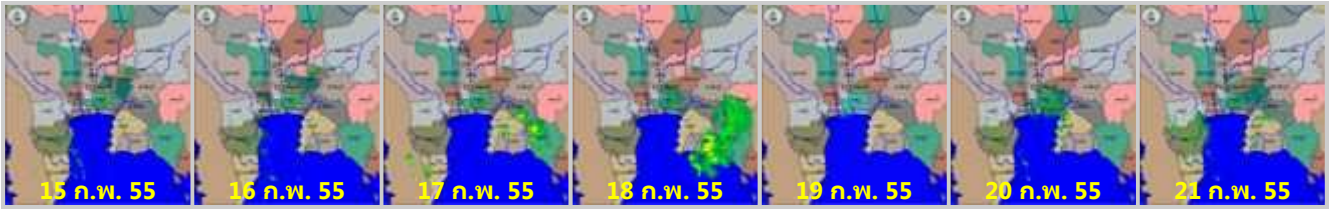
เรดาร์ขอนแก่น



เรดาร์อุบลราชธานี



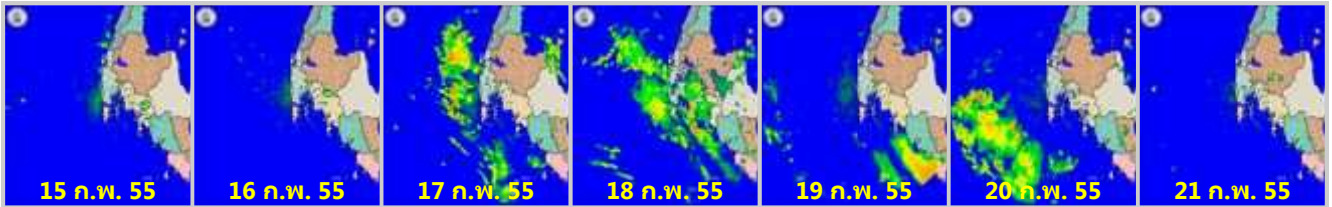
เรดาร์สำรวจภูมิ



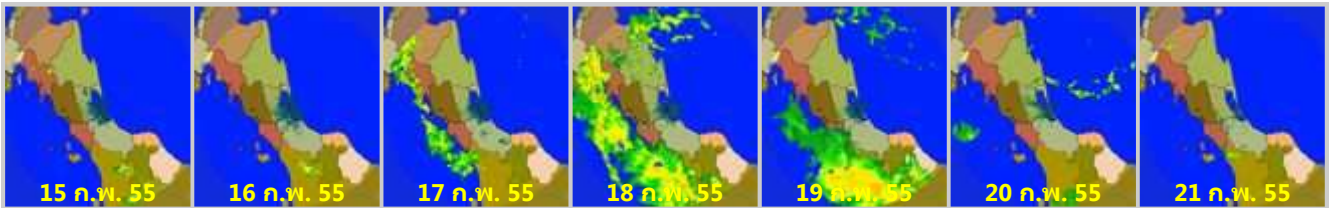
เรดาร์ชุมพร



เรดาร์ภูเก็ต

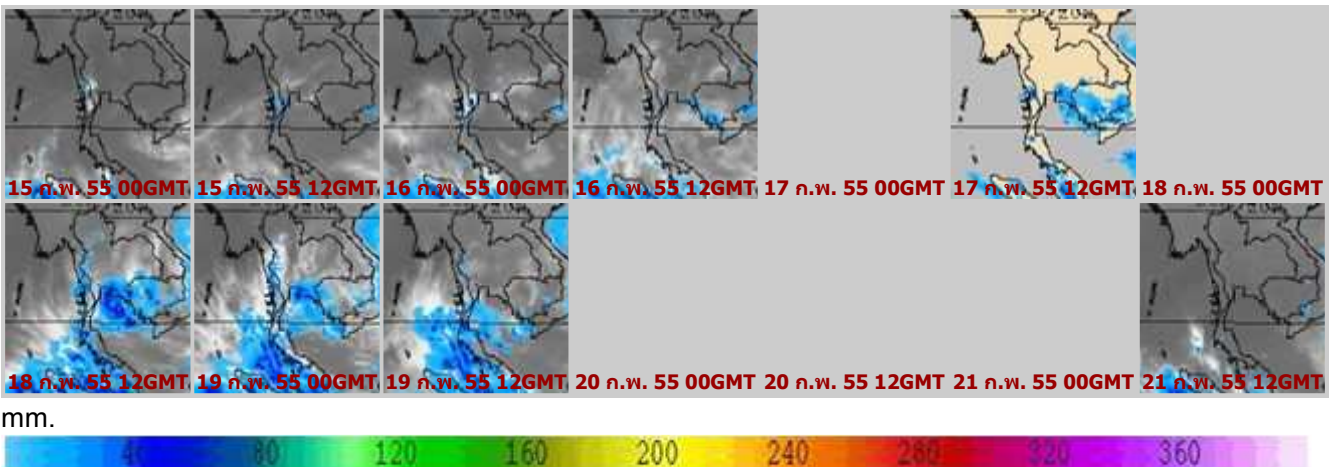


เรดาร์สงขลา



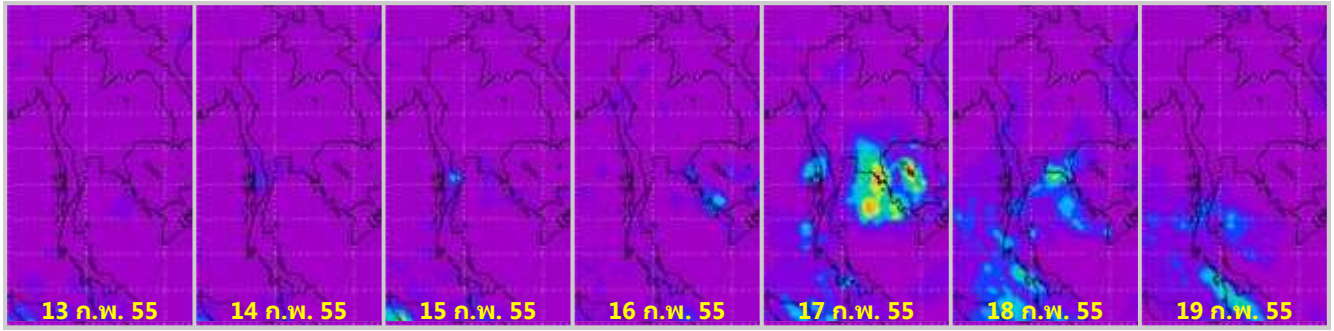
ข้อมูลจากเครือข่ายภาพเรดาร์กรมอุตุนิยมวิทยา พบว่ามีฝนตกกระจายตัวในทุกภาคของประเทศ โดยเฉพาะช่วงกลางสัปดาห์มีฝนตกค่อนข้างมากบริเวณภาคตะวันออกเฉียงเหนือและภาคใต้

แผนภาพแสดงปริมาณฝนสะสมจากสถาบันวิจัยทหารเรืออเมริกา

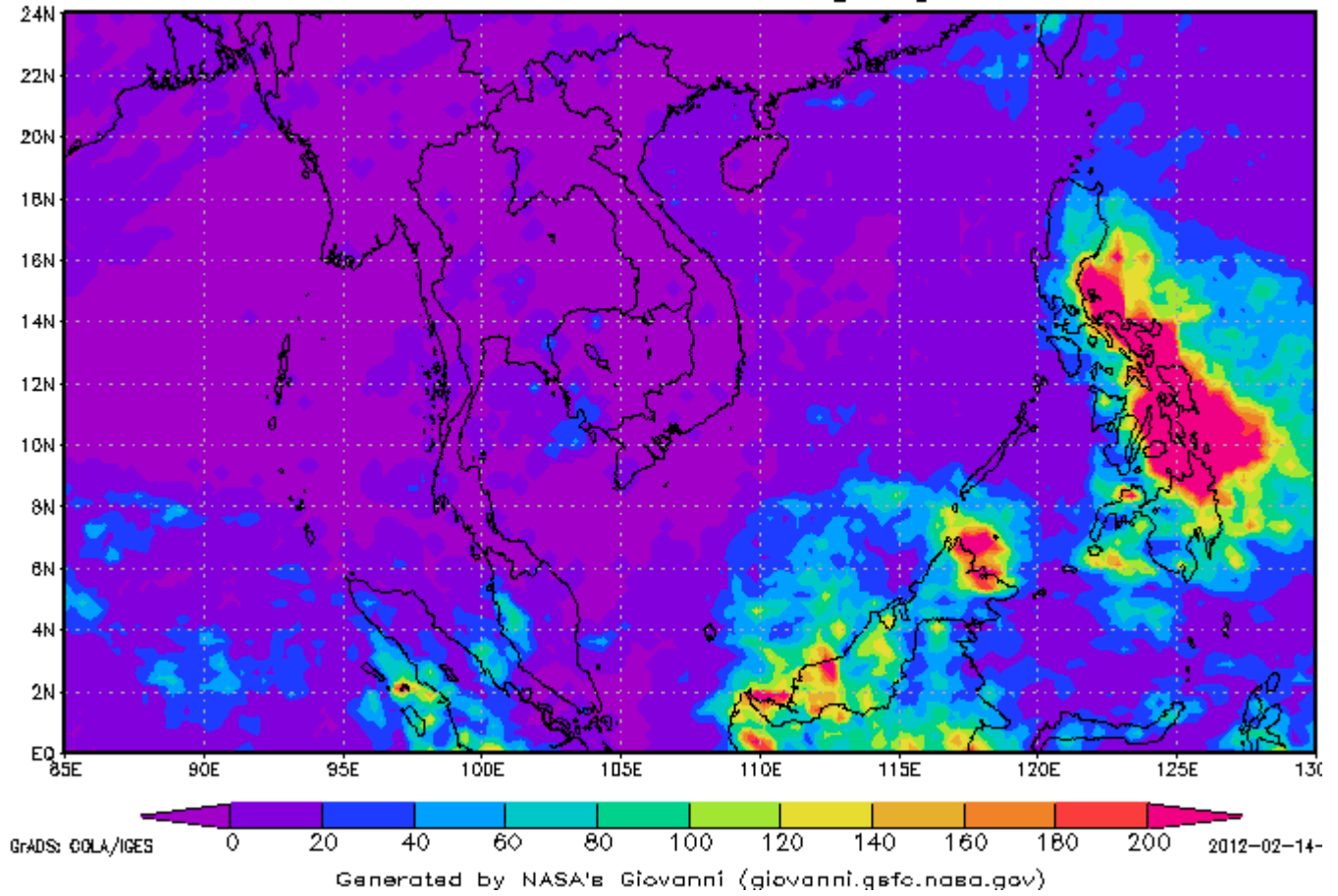


จากแผนภาพแสดงปริมาณฝนสะสมของสถาบันวิจัยทหารเรืออเมริกา พบว่าช่วงวันที่ 17-19 ก.พ. 55 มีกลุ่มฝนกระจุกตัวกันค่อนข้างมากบริเวณภาคตะวันออกเฉียงเหนือและภาคใต้ ส่วนบริเวณอื่น ๆ มีกลุ่มฝนกระจุกตัวเพียงเล็กน้อย

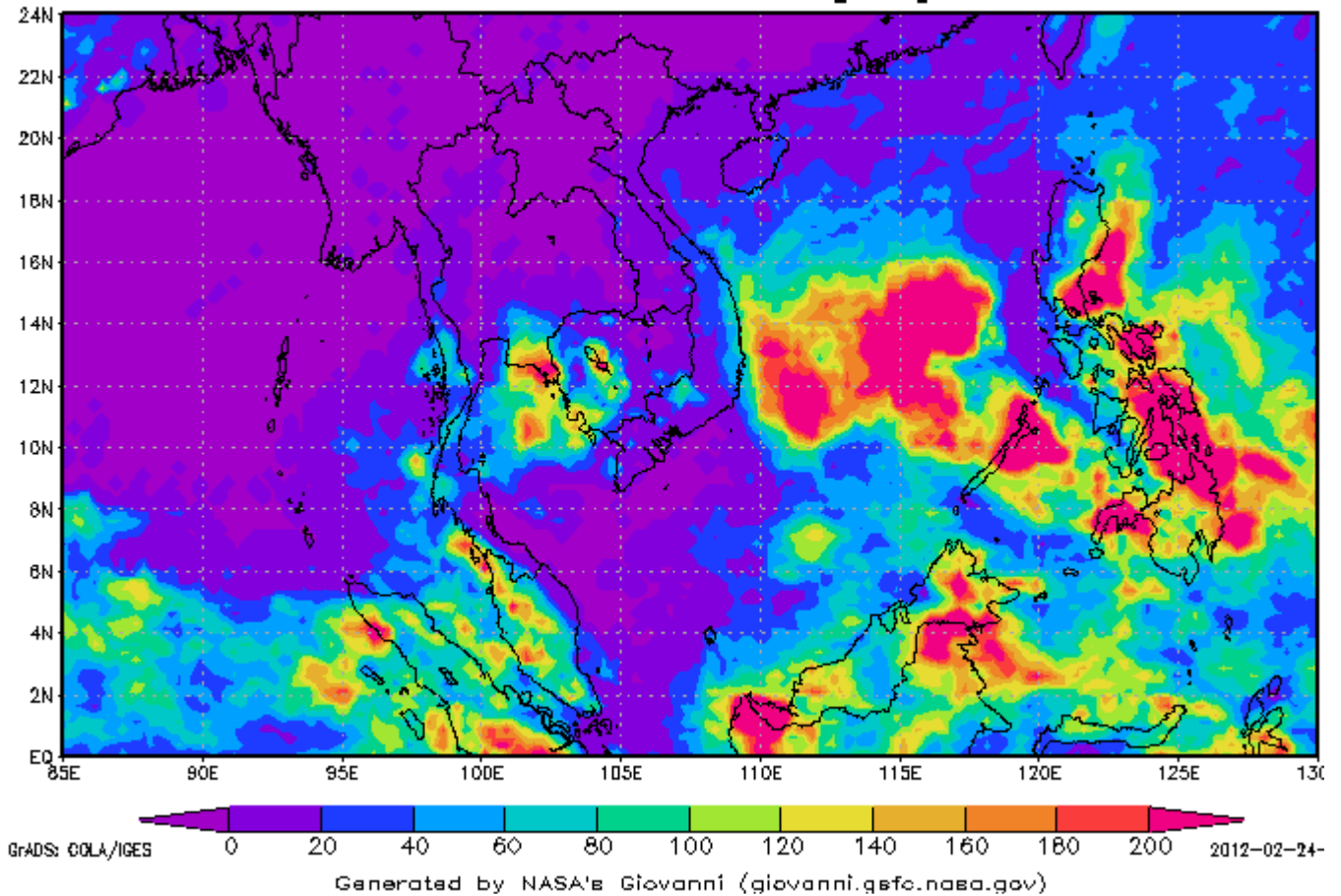
แผนภาพแสดงปริมาณฝนสะสมจาก NASA (6-19 ก.พ. 55)



3-hourly TMPA-RT 00Z06Feb2012-00Z13Feb2012
Accumulated Rainfall [mm]



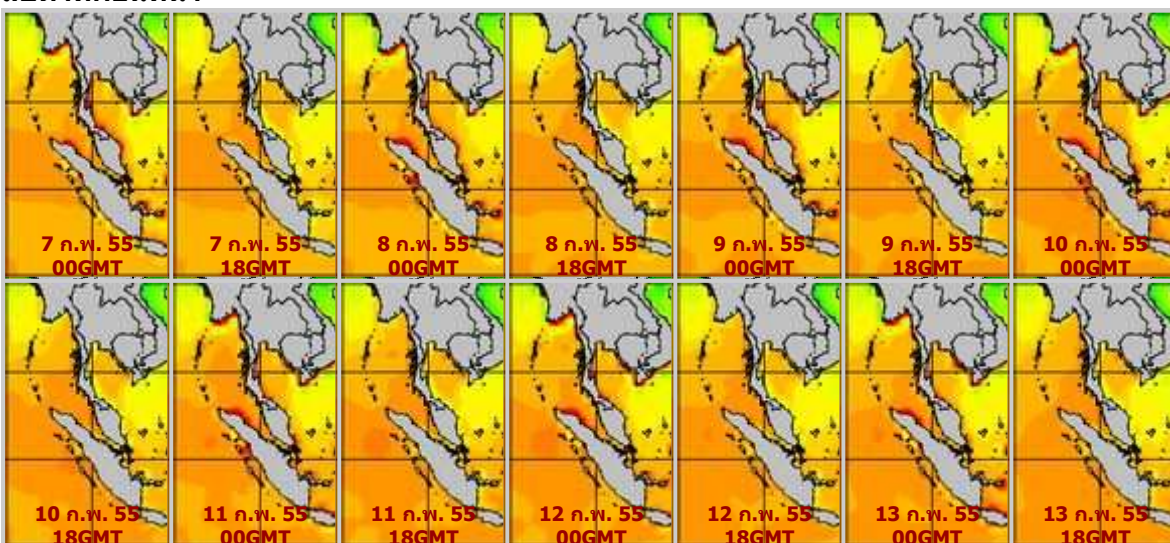
3-hourly TMPA-RT 00Z13Feb2012-00Z20Feb2012
Accumulated Rainfall [mm]



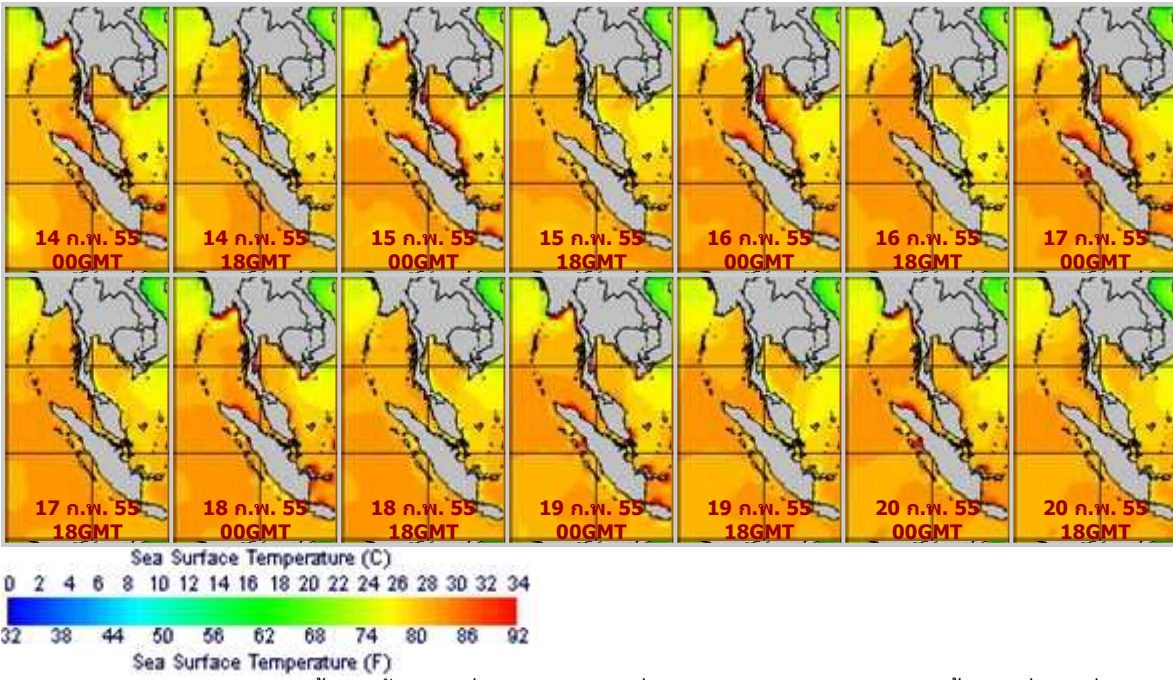
จากแผนภาพแสดงปริมาณฝนสะสมของ NASA พบว่าสปีดาร์นี้มีกลุ่มฝนกระจุกตัวกันเพิ่มขึ้นจากสปีดาร์ที่แล้วค่อนข้างมากในบริเวณภาคตะวันออกและภาคใต้

แผนภาพแสดงอุณหภูมิมิพื้นผิวน้ำทะเล (14-20 ก.พ. 55 วันละ 2 ภาพ 06GMT และ 18GMT)

สปีดาร์ก่อนหน้า



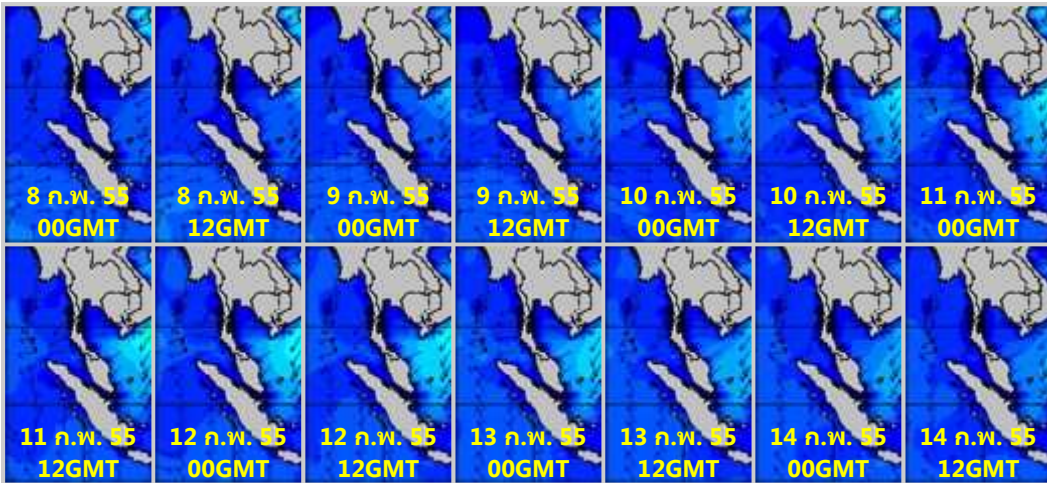
สัปดาห์นี้



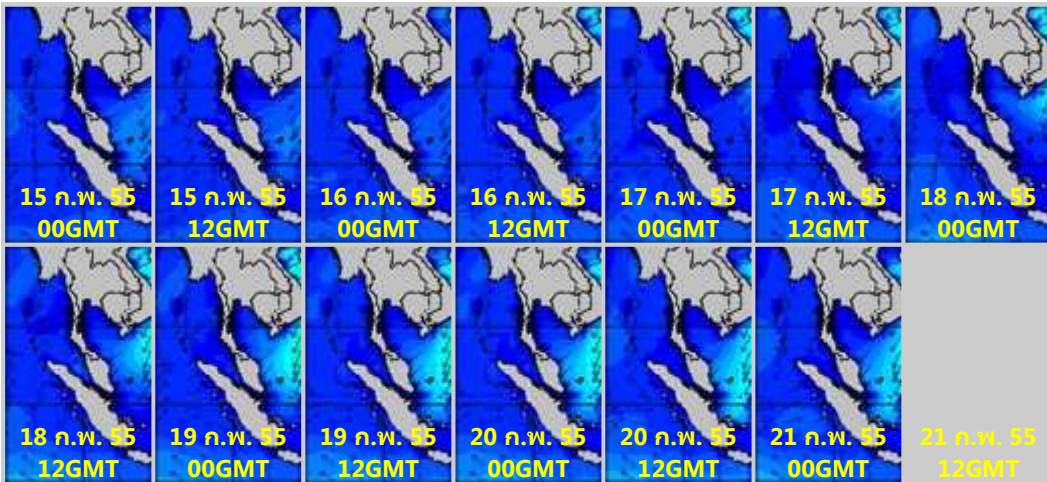
จากแผนภาพแสดงอุณหภูมิพื้นผิวน้ำทะเลเลฝั่งอ่าวไทยและฝั่งอันดามัน พบว่าอุณหภูมิทั้งสองฝั่งอยู่ที่ประมาณ 26-28 องศาเซลเซียส โดยภาพรวมอุณหภูมิฝั่งอันดามันสูงกว่าเล็กน้อย

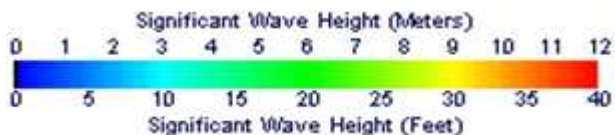
แผนภาพแสดงความสูงของคลื่น (15-21 ก.พ. 55 วันละ 2 ภาพ 00GMT และ 12GMT)

สัปดาห์ก่อนหน้า



สัปดาห์นี้





แผนภาพแสดงความสูงของคลื่นบริเวณฝั่งอ่าวไทยและอันดามัน พบว่าความสูงของคลื่นฝั่งอันดามันอยู่ที่ประมาณ 1 เมตร ตลอดทั้งสัปดาห์ ส่วนฝั่งอ่าวไทยอยู่ที่ประมาณ 1-2 เมตร โดยฝั่งอ่าวไทยตอนล่างความสูงของคลื่นเพิ่มขึ้นอย่างต่อเนื่องจนถึงปลายสัปดาห์

ปริมาณฝน

สัปดาห์นี้ปริมาณฝนในภาคตะวันออก และภาคใต้ เพิ่มขึ้นจากสัปดาห์ที่แล้วค่อนข้างมาก โดยมีฝนตกหนัก บริเวณจังหวัดตราด จันทบุรี ระยอง ภูเก็ต ระนอง กระบี่ สมุย เป็นต้น จากการตรวจวัดปริมาณฝนสะสม 7 วัน ของสถานีตรวจอากาศกรมอุตุนิยมวิทยา พบว่าปริมาณฝนสะสมสูงสุดอยู่ที่สถานีตราด พลิ้ว สกษ. และ จันทบุรี โดยวัดปริมาณฝนได้ 110.2 102.8 และ 92.7 มิลลิเมตร ตามลำดับ

สถานี	ปริมาณฝนสะสมตั้งแต่ต้นปี(มม.)		เพิ่มขึ้น(มม.)
	13/02/55	20/02/55	
ตราด	157.0	267.2	110.2
พลิ้ว สกษ.	86.2	189.0	102.8
จันทบุรี	69.9	162.6	92.7
ภูเก็ต (ศูนย์ฯ)	189.3	274.9	85.6
ระนอง	240.5	318.7	78.2
ระยอง	82.8	160.5	77.7
กระบี่	473.8	549.6	75.8
เกาะสมุย	316.6	366.7	50.1
ภูเก็ต	52.0	98.4	46.4
สุราษฎร์ธานี	314.2	359.9	45.7
หัวโปลัง สกษ.	87.7	133.2	45.5
เกาะลันตา	91.0	134.4	43.4
สุราษฎร์ธานี สกษ.	462.6	499.7	37.1
สัตหีบ	76.8	110.6	33.8
สวี สกษ.	331.1	362.7	31.6
ชุมพร	358.8	388.0	29.2
พัทลุง	12.0	39.4	27.4
ตะกั่วป่า	265.7	288.9	23.2
สตูล	226.5	249.0	22.5
ตรัง	113.5	133.7	20.2
ทองผาภูมิ	90.4	108.8	18.4
ฉวาง	175.5	191.7	16.2
แหลมฉบัง	39.5	54.8	15.3

ปริมาณน้ำในอ่างเก็บน้ำ

รายงานข้อมูลน้ำในเขื่อนจากกรมชลประทาน ณ วันที่ 20 ก.พ. 55 พบว่าในช่วงหนึ่งสัปดาห์ที่ผ่านมา ปริมาณน้ำเก็บกักทั่วประเทศ อยู่ที่ 52,049 ล้านลูกบาศก์เมตร ซึ่งลดลงจากสัปดาห์ที่แล้ว (13 ก.พ. 55) 1,564 ล้านลูกบาศก์เมตร โดยเขื่อนที่ยังคงมีปริมาณน้ำเทียบระดับกักเก็บมากกว่า 80% มีดังนี้

ภาคกลาง กระเสียว (98%)

ภาคตะวันตก ศรีนครินทร์ (83%)

ภาคตะวันออกเฉียงเหนือ ลำแซะ (87%) มุลบน (84%)

ภาคเหนือ แม่จัด (87%) กัวลม (83%) กัวคอบมา (81%)

ภาคใต้ บางนาง (81%)

ส่วนเขื่อนที่มีปริมาณน้ำเทียบระดับกักเก็บน้อยกว่า 30% คือ เขื่อนทับเสลา(29%)

อ่างเก็บน้ำ	2012-02-13		2012-02-20		เพิ่มขึ้น/ลดลง	
	ปริมาณน้ำ (ล้าน ลบ.ม.)	% เทียบกับ รณก.	ปริมาณน้ำ (ล้าน ลบ.ม.)	% เทียบกับ รณก.	ปริมาณน้ำ (ล้าน ลบ.ม.)	% เทียบกับ รณก.
ภาคเหนือ						
ภูมิพล (2)	10,461	78	10,049	75	-412	-3.06
สิริกิติ์ (2)	7,163	75	6,857	72	-306	-3.22
แม่จัด	248	94	231	87	-17	-6.42
กัวลม	98	92	88	83	-10	-9.43
แม่กวาง	208	79	199	76	-9	-3.42
กัวคอบมา	152	89	138	81	-14	-8.24
แควน้อย	409	44	353	38	-56	-5.96
รวมภาคเหนือ	18,739	79	17,915	73	-824	-5.68
ภาคตะวันออกเฉียงเหนือ						
ลำปาว	1,223	62	1,143	58	-80	-4.04
ลำตะคอง	250	80	238	76	-12	-3.82
ลำพระเพลิง	85	77	82	75	-3	-2.73
น้ำอูน	385	74	372	72	-13	-2.50
อุบลรัตน์ (2)	1,607	66	1,515	62	-92	-3.78
สิรินธร (2)	1,478	75	1,399	71	-79	-4.02
จุฬารัตน์ (2)	98	60	95	58	-3	-1.83
ห้วยหลวง	62	46	57	42	-5	-3.70
ลำนางรอง	91	75	89	74	-2	-1.65
มุลบน	123	87	118	84	-5	-3.55
น้ำพุง (2)	109	66	105	64	-4	-2.42
ลำแซะ	249	91	240	87	-9	-3.27
รวมภาคตะวันออกเฉียงเหนือ	5,760	72	5,453	69	-307	-3.11
ภาคกลาง						
ป่าสักฯ	539	69	501	64	-38	-4.84
กระเสียว	238	99	235	98	-3	-1.25
ทับเสลา	45	28	46	29	1	0.63
รวมภาคกลาง	822	65	782	64	-40	-1.82
ภาคตะวันตก						
ศรีนครินทร์ (2)	14,970	84	14,782	83	-188	-1.06
วชิราลงกรณ (2)	6,462	73	6,324	71	-138	-1.56
รวมภาคตะวันตก	21,432	79	21,106	77	-326	-1.31
ภาคตะวันออก						
บางพระ	87	74	86	74	-1	-0.85
หนองปลาไหล	132	81	128	78	-4	-2.44
คลองสิียด	230	55	223	53	-7	-1.67

คลองท่าด่าน	109	49	100	45	-9	-4.02
ประแสร์	197	79	182	73	-15	-6.05
รวมภาคตะวันออก	755	68	719	65	-36	-3.01
ภาคใต้						
แก่งกระจาน	410	58	393	55	-17	-2.39
ปราณบุรี	142	41	142	41	0	0.00
รัชชประภา (2)	4,363	77	4,354	77	-9	-0.16
บางกลาง (2)	1,190	82	1,185	81	-5	-0.34
รวมภาคใต้	6,105	65	6,074	64	-31	-0.72
รวมทั้งประเทศ	53,613	71	52,049	68	-1,564	-3.12

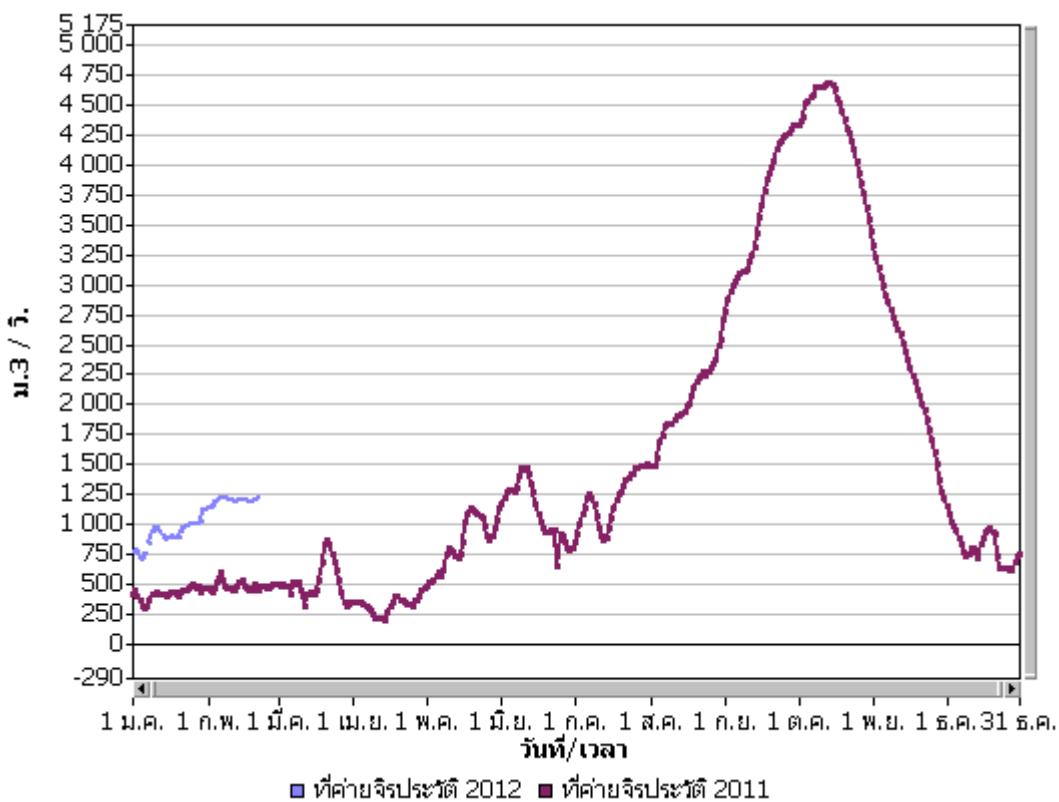
ปริมาณน้ำในแม่น้ำเจ้าพระยา

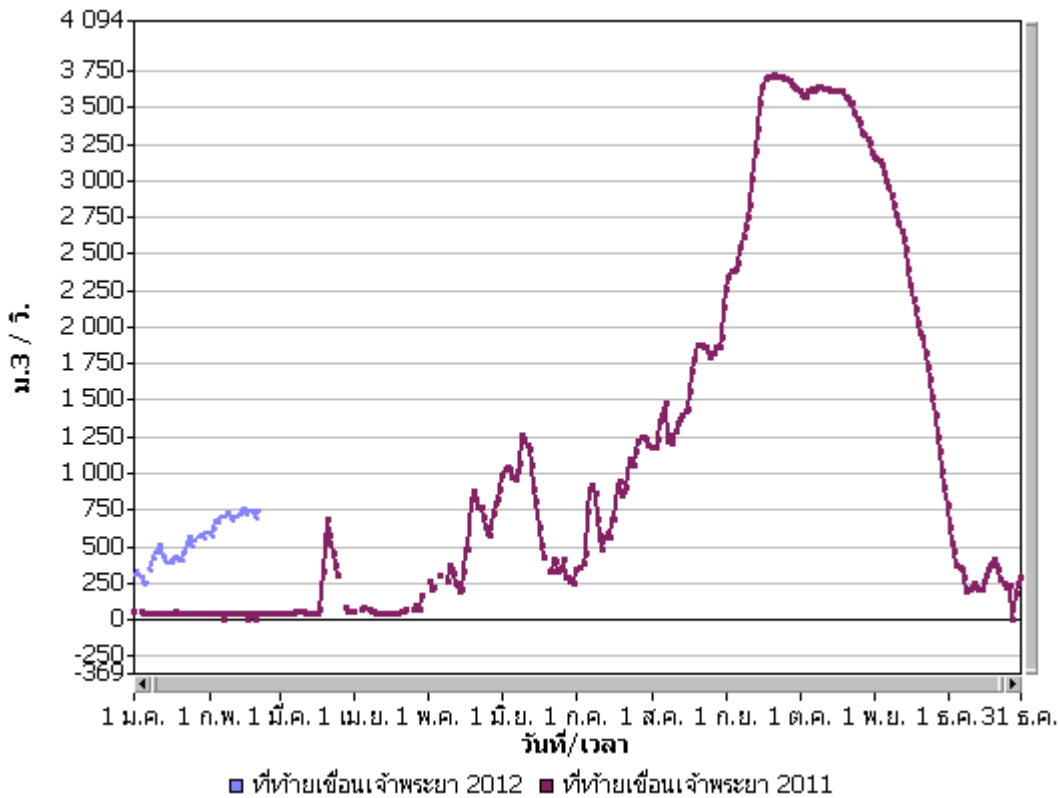
เมื่อเปรียบเทียบปริมาณน้ำในแม่น้ำเจ้าพระยาระหว่างปี 2554 และปี 2555 ช่วงเดือนมกราคมถึงเดือนกุมภาพันธ์ เห็นได้ว่า ปี 2555 ปริมาณน้ำไหลผ่านแม่น้ำเจ้าพระยาสูงกว่าปีที่แล้วค่อนข้างมาก สำหรับสัปดาห์นี้ปริมาณน้ำเพิ่มขึ้น

เล็กน้อยในช่วงปลายสัปดาห์ โดยในวันที่ 21 ก.พ. 55 ปริมาณน้ำไหลผ่านที่ สถานีค่ายจिरประวัติ อ.เมือง จ.นครสวรรค์ และที่สถานีท้ายเขื่อนเจ้าพระยา อ.สรรพยา จ.ชัยนาท อยู่ที่ 1,238 และ

747 ลูกบาศก์เมตรต่อวินาที

สถานี	ปริมาณน้ำไหลผ่าน (ลบ.ม./วิ)						
	15/2/2555	16/2/2555	17/2/2555	18/2/2555	19/2/2555	20/2/2555	21/2/2555
C.2-ค่ายจिरประวัติ อ.เมือง จ.นครสวรรค์	1,222	1,214	1,194	1,194	1,202	1,222	1,238
C.13-ท้ายเขื่อนเจ้าพระยา อ.สรรพยา จ.ชัยนาท	761	728	758	758	754	699	747





ระดับน้ำท่า

จากรายงานการตรวจวัดระดับน้ำของสถานีวัดน้ำท่ากรมชลประทาน วันที่ 20 ก.พ. 55 ณ เวลา 06.00 น. สถานีที่มีปริมาณน้ำอยู่ในเกณฑ์น้อยวิกฤติ แสดงตามตารางด้านล่าง

ลุ่มน้ำ	แม่น้ำ	สถานีสำรวจปริมาณน้ำ	ข้อมูลสถิติ		ข้อมูลวันที่ 2012-02-21 เวลา 06.00น.		
			ระดับตลิ่ง (ม.)	ความจุ(ลบ.ม./วิ)	ระดับน้ำ(ม.)	ปริมาณน้ำ(ลบ.ม./วิ)	
กก	แม่ลาว	G.10 บ้านหนองผ่า อ.แม่สรวย จ. เชียงราย	3.50	260.00	0.24	6.80	
		G.8 บ้านต้นยาง อ.แม่ลาว จ. เชียงราย	4.00	310.00	0.01	2.30	
ชายฝั่งทะเลตะวันออก	ค. หินดาด	Z.21 บ้านโป่งน้ำร้อน อ.มะขาม จ. จันทบุรี	7.49	263.00	0.57	0.60	
		คลองพวยาร์	Z.14 บ้านฉม้น อ.มะขาม จ.จันทบุรี	7.95	174.00	1.06	2.40
		คลองใหญ่	Z.10 บ้านศรีบัวทอง อ.เขาสมิง จ.ตราด	11.50	507.00	1.89	7.30
		แม่กวัง	Z.21 บ้านโป่ง อ.สันกำแพง จ.จันทบุรี	7.49	263.00	0.57	0.60
ชี	แม่น้ำชี	E.23 บ้านค้าย อ.เมือง จ.ชัยภูมิ	9.00	340.00	3.21	2.60	
		E.23 บ้านค้าย อ.เมือง จ.ชัยภูมิ	9.00	340.00	3.21	2.60	
		E.9 บ้านโจด อ.มัญจาคีรี จ.ขอนแก่น	11.00	522.00	1.11	0.00	
		E.9 บ้านโจด อ.มัญจาคีรี จ.ขอนแก่น	11.00	522.00	1.11	0.00	
ทะเลสาบสงขลา	ค.นาท่อม	X.170 บ้านลำ อ.กิ่งอ.ศรีนครินทร์ จ.พัทลุง	27.30	1,154.00	20.45	5.00	
		อู่ตะเภา	X.44 บ้านหาดใหญ่ใน อ.หาดใหญ่ จ.สงขลา	7.20	558.00	0.41	20.40
		X.90 บ้านบางศาลา อ.คลองหอยโข่ง จ.สงขลา	8.00	402.00	3.15	28.00	
น่าน	น่าน	N.1 หน้าสำนักงานป่าไม้ อ.เมือง จ.น่าน	7.00	1,300.00	0.00	15.00	
		N.64 บ้านผาขวาง อ.เมือง จ.น่าน	9.50	1,060.00	0.78	14.00	
ปราจีนบุรี	ค.พระปรง	Kgt.12 บ้านแก่ง อ.เมือง จ.สระแก้ว	8.57	203.00	2.37	2.20	
		คลองยาง	Kgt.14 บ้านทุ่งแฝก อ.นาดี จ.ปราจีนบุรี	7.06	345.00	0.46	0.00

		Kgt.14 บ้านทุ่งแฝก อ.นาดี จ.ปราจีนบุรี	7.06	345.00	0.46	0.00
	ปราจีนบุรี	Kgt.1 บ้านในเมือง อ.เมือง จ.ปราจีนบุรี	4.13	774.00	-0.28	0.00
		Kgt.3 บ้านกบินทร์ อ.กบินทร์บุรี จ.ปราจีนบุรี	9.68	525.00	0.11	3.30
	พระสทิง	Kgt.10 บ้านสระขวัญ อ.เมือง จ.สระแก้ว	11.50	314.00	5.14	0.00
	ห้วยโสมง	Kgt.15A บ้านแก่งดินสอ อ.นาดี จ.ปราจีนบุรี	9.07	776.00	1.76	0.00
		Kgt.15A บ้านแก่งดินสอ อ.นาดี จ.ปราจีนบุรี	9.07	776.00	1.76	0.00
ปึง	ทา	P.87 บ้านป่าซาง อ.ป่าซาง จ.ลำพูน	4.10	144.00	0.40	0.10
	น้ำกวาง	P.5 สะพานท่าสิงห์พิทักษ์ อ.เมือง จ.ลำพูน	5.00	140.00	2.76	11.00
	ปึง	P.1 ที่สะพานนารัฐ อ.เมือง จ.เชียงใหม่	3.70	440.00	1.25	16.00
		P.67 บ้านแม่แต อ.สันทราย จ.เชียงใหม่	4.00	420.00	-0.27	10.00
	ลี้	P.76 บ้านแม่ฮ้อย อ.ลี้ จ.ลำพูน	5.40	320.00	0.91	1.10
	แม่วาง	P.82 บ้านสบวิน อ.แม่วาง จ.เชียงใหม่	3.80	120.00	1.01	7.20
		P.84 บ้านพันตน อ.แม่วาง จ.เชียงใหม่	4.00	60.00	0.72	1.70
		P.81 บ้านโป่ง อ.สันกำแพง จ.เชียงใหม่	5.80	110.00	1.50	6.70
		P.82 บ้านสบวิน อ.แม่วาง จ.เชียงใหม่	3.80	120.00	1.01	7.20
		P.84 บ้านพันตน อ.แม่วาง จ.เชียงใหม่	4.00	60.00	0.72	1.70
ปาลัก	ปาลัก	S.33 บ้านท่าห้วยยาง อ.หลอมเก่า จ.เพชรบูรณ์	8.81	384.00	0.66	2.50
		S.42 บ้านป่อวัง อ.วิเชียรบุรี จ.เพชรบูรณ์	10.20	186.00	4.06	6.60
		S.4B สะพานพัฒนาภาคเหนือ3 อ.เมือง จ.เพชรบูรณ์	10.10	203.00	3.00	1.50
ภาคใต้ฝั่งตะวันตก	ค.บางใหญ่	X.191 ร.ร.สตรีภูเก็ต อ.เมือง จ.ภูเก็ต	4.91	42.00	1.44	0.20
	ค.ปะเหลียน	X.236 บ้านย่านตาขาว อ.ย่านตาขาว จ.ตรัง	4.60	251.00	0.38	12.60
	คลองุดสน	X.239 บ้านฉลุงเหนือ อ.เมือง จ.สตูล	16.20	79.00	13.80	6.50
	คลองละงู	X.150 บ้านท่าเคียน อ.ละงู จ.สตูล	12.86	310.00	5.66	7.90
	ตรัง	X.47 สะพานวัดท่าจีน อ.เมือง จ.ตรัง	5.66	0.00	0.06	0.00
	ตะกั่วป่า	X.186 บ้านตลาดเก่า อ.ตะกั่วป่า จ.พังงา	3.33	352.00	-0.53	0.00
ภาคใต้ฝั่งตะวันออก	คลองกลาย	X.149 บ้านหัวนา อ.นบพิตำ จ.นครศรีธรรมราช	33.96	1,500.00	29.33	53.40
	คลองชุมพร	X.53A บ้านวังไผ่ อ.เมือง จ.ชุมพร	9.34	163.00	2.25	1.80
	ท่าตะเภา	X.158 ที่สะพานบ้านวังครก อ.ท่าแซะ จ.ชุมพร	11.59	660.00	3.62	25.00
		X.180 ที่สะพานเทศบาล2 อ.เมือง จ.ชุมพร	3.80	262.00	0.75	20.50
	สายบุรี	X.184 บ้านซากอ อ.ศรีสาคร จ.นราธิวาส	33.00	1,975.00	24.13	68.90
มุล	มุล	M.6A บ้านสตึก อ.สตึก จ.บุรีรัมย์	5.40	303.00	1.10	2.00
	ลำชี	M.26A ละลูน อ.กระสัง จ.บุรีรัมย์	6.90	77.00	1.53	0.50
	ลำตะคอง	M.89 สะพานอาคารเข้รุ่ม อ.ปากช่อง จ.นครราชสีมา	7.30	209.00	1.37	1.50
	ลำปลายมาศ	M.185 บ้านไผ่น้อย อ.ลำปลายมาศ จ.บุรีรัมย์	7.10	142.00	5.27	0.00
	ลำพระเพลิง	M.145 บ้านวังกะโล่ อ.ปากช่อง จ.นครราชสีมา	7.45	157.00	3.23	0.10

	ห้วยขยง	M.176 บ้านโนนศรีโคล อ.กันทรารมย์ จ.ศรีสะเกษ	9.30	268.00	0.59	1.00
	ห้วยละโอ่ง	M.155 บ้านนาฝื่อ อ.เมือง จ.อำนาจเจริญ	5.80	300.00	0.58	0.30
	ห้วยสำราญ	M.9 บ้านหนองหญ้าปล้อง อ.เมือง จ.ศรีสะเกษ	9.00	205.00	0.76	0.50
ยม	ยม	Y.14 บ้านดอนระเบียง อ.ศรีสะเกษ จ.สุโขทัย	12.00	2,568.00	0.92	12.80
		Y.1C ที่สะพานบ้านน้ำโค้ง อ.เมือง จ.แพร่	8.20	1,000.00	0.90	5.10
		Y.20 บ้านห้วยสัก อ.สอง จ.แพร่	8.10	1,000.00	0.77	7.30
		Y.33 บ้านคลองตาล อ.ศรีสำโรง จ.สุโขทัย	9.56	842.00	2.27	8.90
		Y.3A บ้านวังไม้ขอน อ.สวรรคโลก จ.สุโขทัย	10.15	1,225.00	-0.62	0.90
		Y.6 บ้านแก่งหลวง อ.ศรีสะเกษ จ.สุโขทัย	10.00	2,415.00	0.53	0.00
		Y.14 บ้านดอนระเบียง อ.ศรีสะเกษ จ.สุโขทัย	12.00	2,568.00	0.92	12.80
สะแกกรัง	สะแกกรัง	Ct.5A บ้านปางมะค่า อ.ขามเฒ่า จ.นครราชสีมา	107.70	495.00	103.04	0.60
สาละวิน	ปาย	Sw.5A บ้านท่าโป่งแดง อ.เมือง จ.แม่ฮ่องสอน	5.00	700.00	-0.21	18.00
เจ้าพระยา	คลองโพธิ์	Ct.7 บ้านใหม่คลองเจริญ อ.กิ่งอ.แม่เป็น จ.นครสวรรค์	104.88	170.00	101.63	1.00
	ห้วยขุนแก้ว	C.30 บ้านสมอทอง อ.ห้วยคต จ.อุทัยธานี	110.12	1,200.00	102.23	3.60
	ห้วยทับเสลา	Ct.9 บ้านบึงอ้ายเจียม อ.ลานสัก จ.อุทัยธานี	127.47	280.00	123.32	0.40
เพชรบุรี	ค.ทับสะแก	Gt.9 บ้านกลาง อ.ทับสะแก จ.ประจวบฯ	3.85	70.00	0.55	0.20
แม่กลอง	สำราญ	K.17 บ้านบ่อ อ.สวนผึ้ง จ.ราชบุรี	5.90	550.00	0.32	6.10
โขง	แม่น้ำเลย	Kh.58A บ้านฟากเลย อ.เมือง จ.เลย	8.00	500.00	1.16	3.20
		Kh.58A บ้านฟากเลย อ.เมือง จ.เลย	8.00	500.00	1.16	3.20
		Kh.58A บ้านฟากเลย อ.เมือง จ.เลย	8.00	500.00	1.16	3.20