

## รายงานข้อมูลน้ำรายสัปดาห์ ครั้งที่ 7/2555 (ระหว่างวันที่ 8-14 ก.พ. 55)

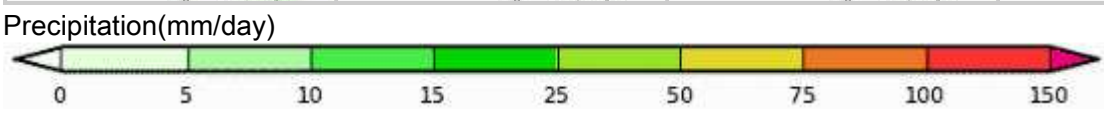
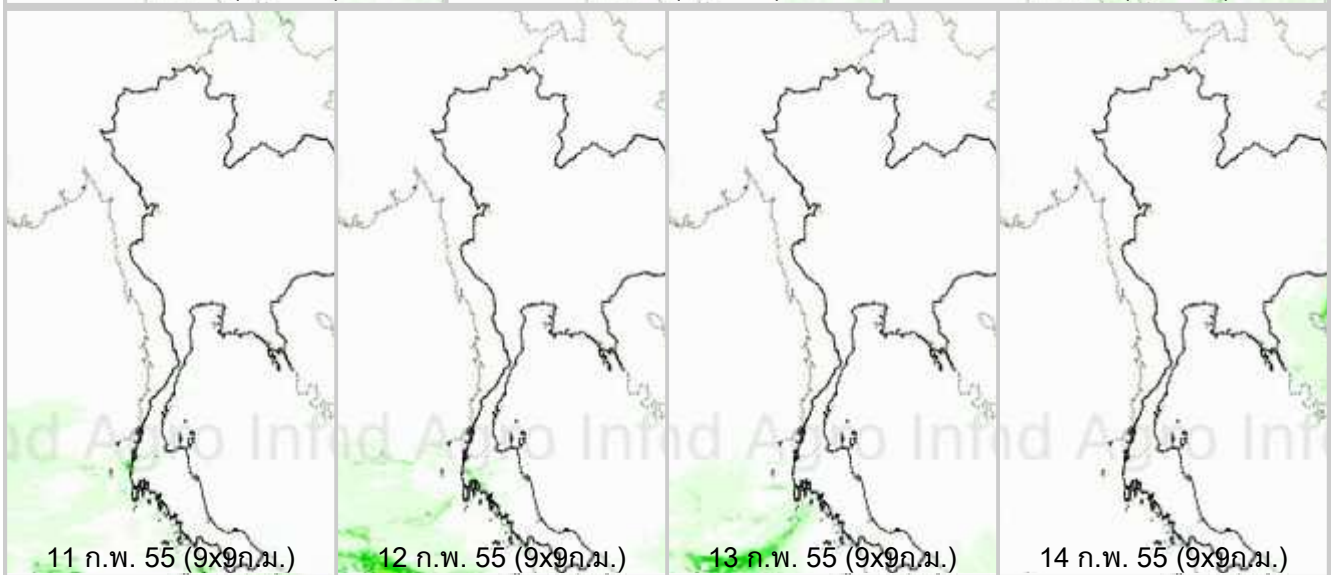
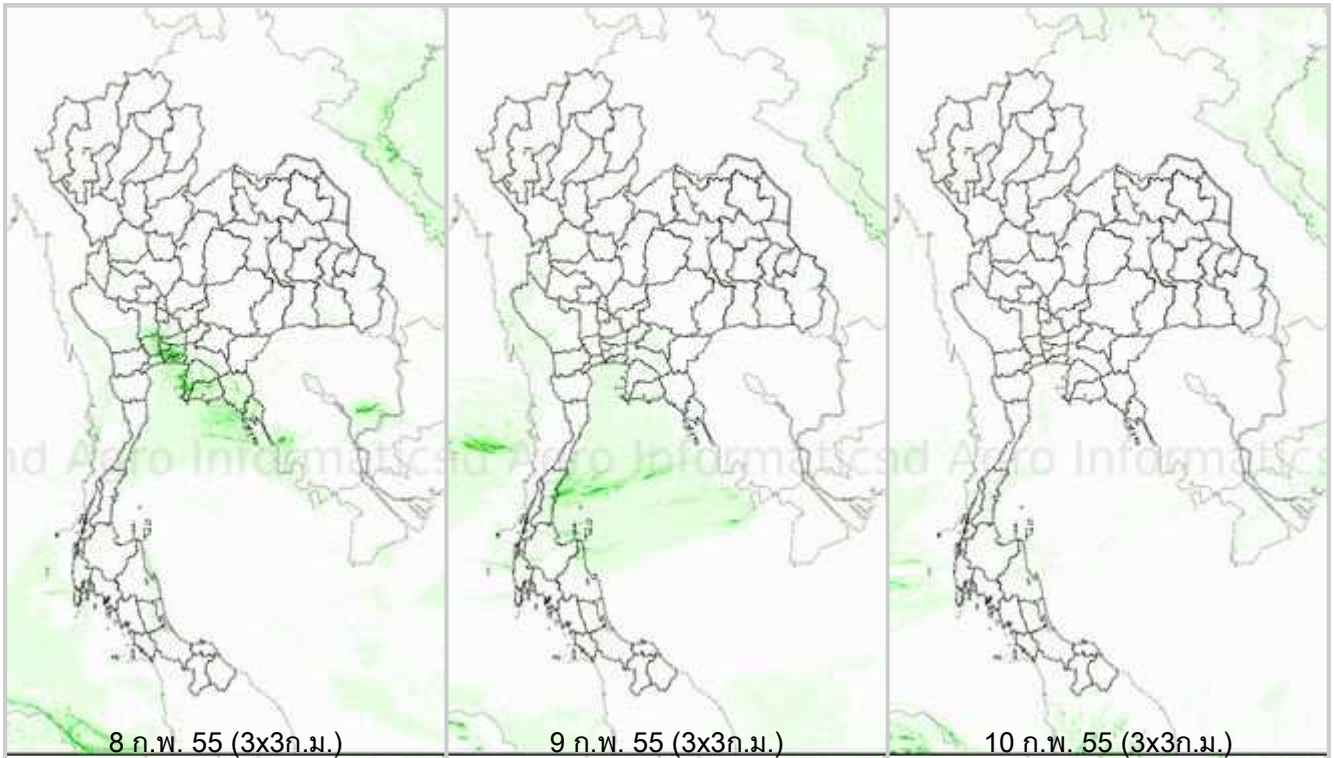
### สรุปข้อมูลน้ำรายสัปดาห์

1. สัปดาห์นี้ปริมาณฝนลดลงจากสัปดาห์ที่แล้วค่อนข้างมาก แต่ยังคงมีฝนตกกระจายตัวเล็กน้อยในทุกภาคของประเทศ จากการตรวจวัดปริมาณฝนสะสม 7 วัน ของสถานีตรวจอากาศกรมอุตุนิยมวิทยา พบว่าปริมาณฝนสะสมสูงสุดอยู่ที่สถานีตะกั่วป่า จ.พังงา ปริมาณฝนเพียง 38.4 มิลลิเมตร
2. อุณหภูมิพื้นผิวน้ำทะเลทั้งฝั่งอ่าวไทยและฝั่งอันดามันอยู่ที่ประมาณ 26-28 องศาเซลเซียส โดยภาพรวมอุณหภูมิฝั่งอันดามันสูงกว่าเล็กน้อย ด้านความสูงของคลื่นฝั่งอันดามันอยู่ที่ประมาณ 1-2 เมตร ตลอดทั้งสัปดาห์ ฝั่งอ่าวไทยช่วงต้นสัปดาห์ความสูงของคลื่นอยู่ที่ประมาณ 1-2 เมตร แต่โดยภาพรวมสูงกว่าฝั่งอันดามันเล็กน้อย หลังจากนั้นความสูงเพิ่มขึ้นอย่างต่อเนื่อง โดยฝั่งอ่าวไทยตอนบนความสูงของคลื่นอยู่ที่ประมาณ 1-2 เมตร โดยภาพรวมสูงกว่าช่วงต้นสัปดาห์ ส่วนฝั่งอ่าวไทยตอนล่างความสูงอยู่ที่ประมาณ 1-3 เมตร
3. รายงานข้อมูลน้ำในเขื่อนจากกรมชลประทาน ณ วันที่ 13 ก.พ. 55 พบว่าในช่วงหนึ่งสัปดาห์ที่ผ่านมามีปริมาณน้ำเก็บกักทั่วประเทศ อยู่ที่ 53,613 ล้านลูกบาศก์เมตร ซึ่งลดลงจากสัปดาห์ที่แล้ว (6 ก.พ. 55) 1,585 ล้านลูกบาศก์เมตร โดยเขื่อนที่ยังคงมีปริมาณน้ำเทียบระดับกักเก็บมากกว่า 80% มีดังนี้  
**ภาคกลาง** กระเสี้ยว (99%)  
**ภาคตะวันตก** ศรีนครินทร์ (84%)  
**ภาคตะวันออก** หนองปลาไหล (81%)  
**ภาคตะวันออกเฉียงเหนือ** ลำแซะ (91%) มูลบน (87%) ลำตะคอง (80%)  
**ภาคเหนือ** แม่จืด (94%) กิวลม (92%) กิวคอบมา (89%)  
**ภาคใต้** บางกลาง (82%)  
ส่วนเขื่อนที่มีปริมาณน้ำเทียบระดับกักเก็บน้อยกว่า 30% คือ เขื่อนทับเสลา(28%)
4. เมื่อเปรียบเทียบปริมาณน้ำในแม่น้ำเจ้าพระยาระหว่างปี 2554 และปี 2555 ช่วงเดือนมกราคมถึงเดือนกุมภาพันธ์ เห็นได้ว่า ปี 2555 ปริมาณน้ำไหลผ่านแม่น้ำเจ้าพระยาสูงกว่าปีที่แล้วค่อนข้างมาก สำหรับสัปดาห์นี้ปริมาณน้ำลดลงเล็กน้อยในช่วงกลางสัปดาห์ และเพิ่มขึ้นอีกครั้งในช่วงปลายสัปดาห์ โดยในวันที่ 14 ก.พ. 55 ปริมาณน้ำไหลผ่านที่สถานีค่ายจिरประวัติ อ.เมือง จ.นครสวรรค์ และที่สถานีท้ายเขื่อนเจ้าพระยา อ.สรรพยา จ.ชัยนาท อยู่ที่ 1,214 และ 724 ลูกบาศก์เมตรต่อวินาที

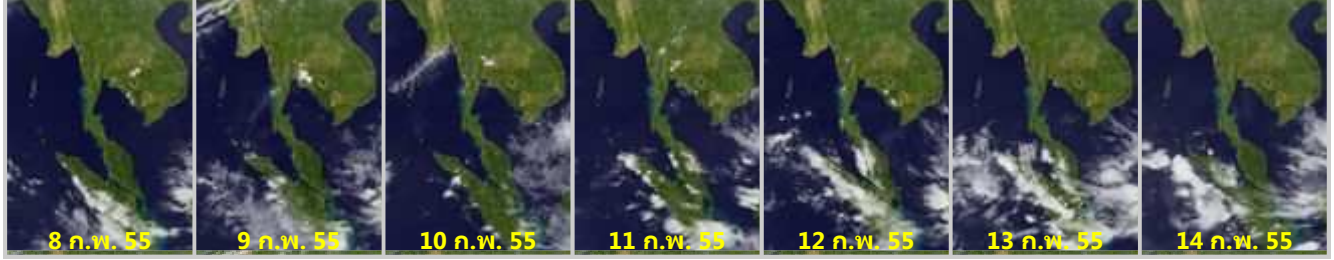
### แผนภาพคาดการณ์ปริมาณฝนรายวันล่วงหน้า 7 วัน ความละเอียด 3x3 กิโลเมตร และ 9x9 กิโลเมตร จากแบบจำลองสภาพอากาศ(WRF Model) คาดการณ์เมื่อวันที่ 8 ก.พ. 55

จากแผนภาพคาดการณ์ปริมาณฝนสะสมรายวันล่วงหน้า 7 วัน ความละเอียด 3x3 กิโลเมตร และ 9x9 กิโลเมตร จากแบบจำลองสภาพอากาศ WRF โดยคาดการณ์เมื่อวันที่ 8 ก.พ. 55 ผลลัพธ์ที่ได้คือ ปริมาณฝนลดลงในทุกภาคของประเทศ โดยช่วงต้นสัปดาห์ยังคงมีฝนเล็กน้อยในพื้นที่ภาคกลางตอนล่าง

โดยผลลัพธ์ที่ได้จากแบบจำลองมีความสอดคล้องใกล้เคียงกับเหตุการณ์ที่เกิดขึ้นจริง เมื่อเปรียบเทียบกับภาพเรดาร์ตรวจอากาศของกรมอุตุนิยมวิทยา แผนภาพแสดงปริมาณฝนสะสมของสถาบันวิจัยทหารเรืออเมริกา และแผนภาพแสดงปริมาณฝนสะสมของ NASA

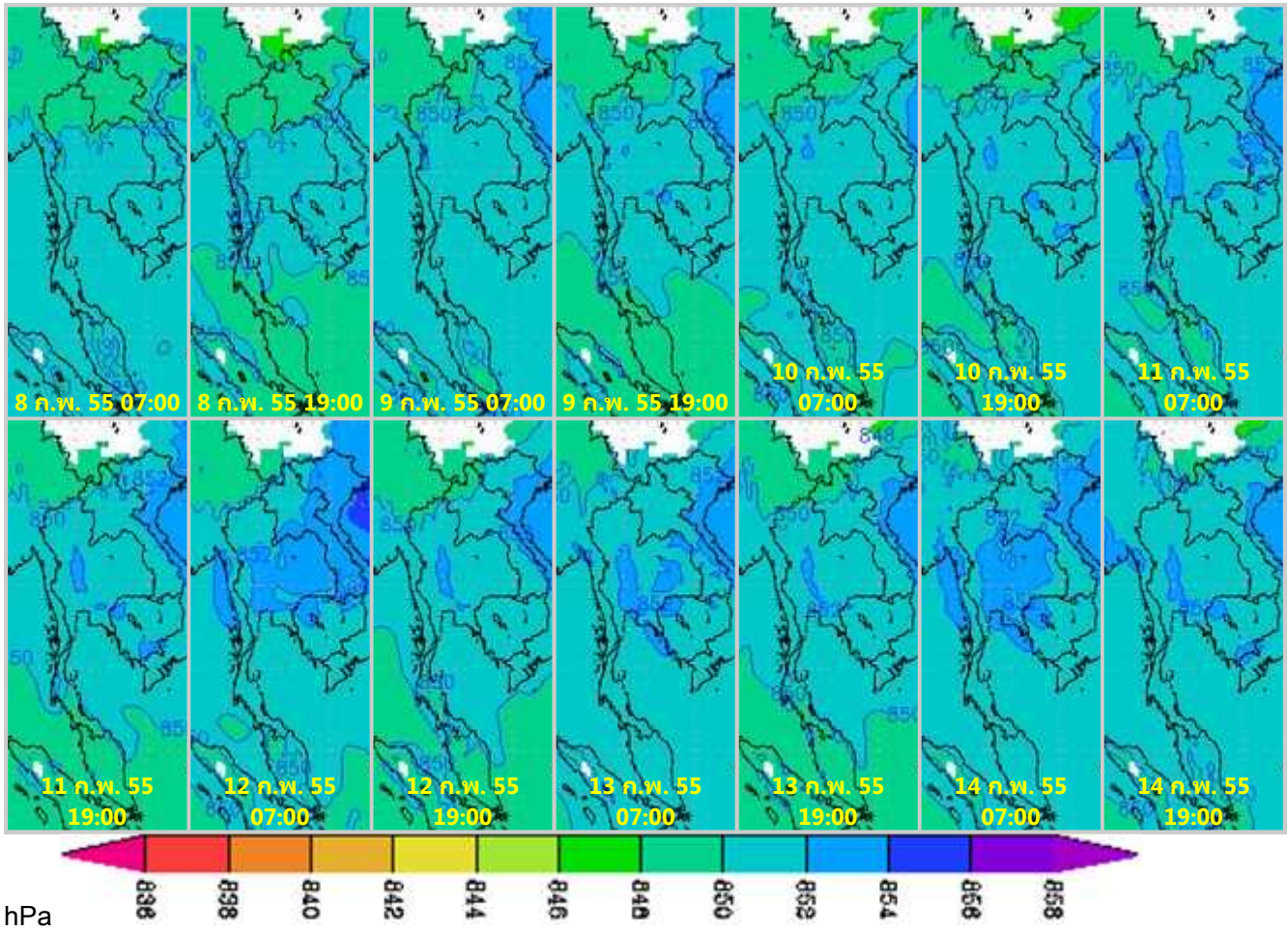


ภาพถ่ายดาวเทียม Goes-9 (8-14 ก.พ. 55)



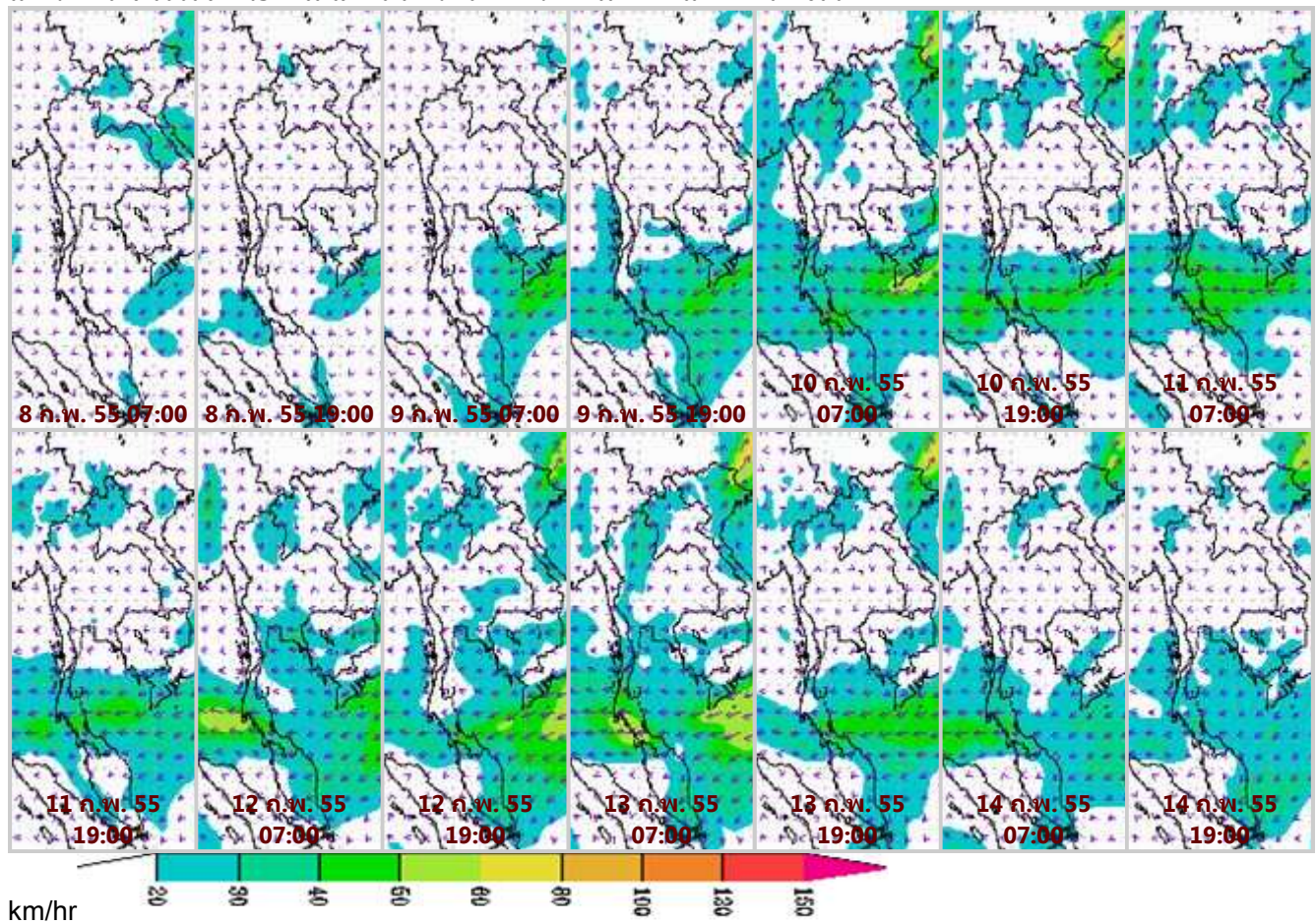
จากภาพถ่ายดาวเทียม Goes-9 พบว่ามีกลุ่มเมฆเพียงเล็กน้อยปกคลุมในบางพื้นที่ของประเทศ ทำให้มีฝนตกน้อยลงจากสัปดาห์ที่แล้ว

**แผนที่อากาศที่ระดับ 1.5 กิโลเมตร เหนือระดับน้ำทะเล จากแบบจำลองสภาพอากาศ WRF**



จากภาพแผนที่อากาศที่ระดับ 1.5 กิโลเมตร เหนือระดับน้ำทะเล พบว่าความกดอากาศสูงที่แผปกคลุมพื้นที่ประเทศไทยเป็นบริเวณกว้างได้ลดลงจากสัปดาห์ที่แล้ว ส่งผลทำให้อุณหภูมิสูงขึ้นในหลายพื้นที่ แต่ค่าความกดอากาศสูงยังคงอยู่ที่ประมาณ 852-854 hPa

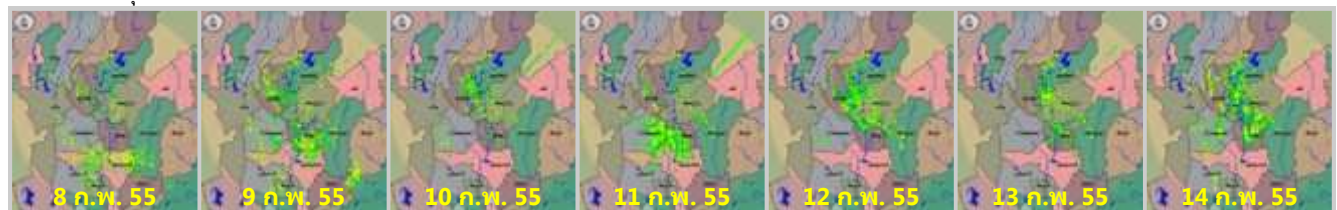
**แผนที่ความเร็วลม 1.5 กิโลเมตร เหนือระดับน้ำทะเล จากแบบจำลองสภาพอากาศ WRF**



จากภาพแผนที่ความเร็วลมในระดับ 1.5 กิโลเมตร เหนือระดับน้ำทะเล พบว่าช่วงวันที่ 9-13 ก.พ. 55 มรสุมตะวันออกเฉียงเหนือที่พัดปกคลุม อ่าวไทย ภาคใต้ และทะเลอันดามัน มีกำลังแรงขึ้นกว่าช่วงต้นสัปดาห์ โดยค่าความเร็วลมสูงสุดอยู่ที่ประมาณ 50-60 กิโลเมตรต่อชั่วโมง ในพื้นที่ภาคใต้

**เครือข่ายภาพเรดาร์กรมอุตุนิยมวิทยา**

เรดาร์พิษณุโลก



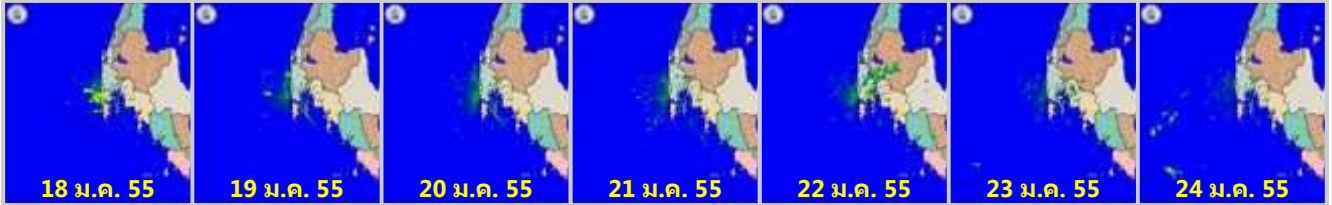
เรดาร์สุวรรณภูมิ



เรดาร์ชุมพร



เรดาร์ภูเก็ต

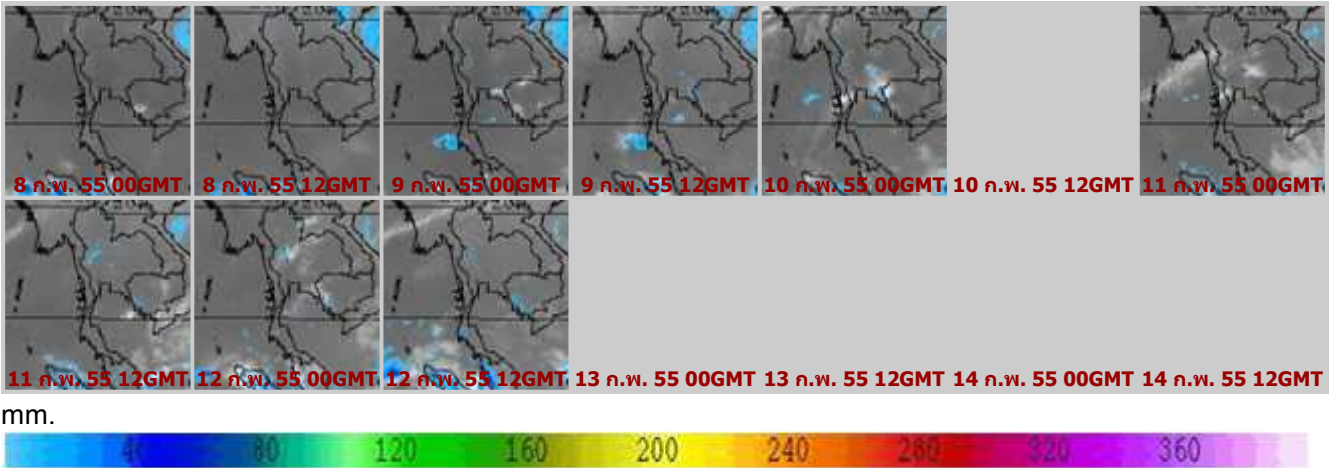


เรดาร์สงขลา



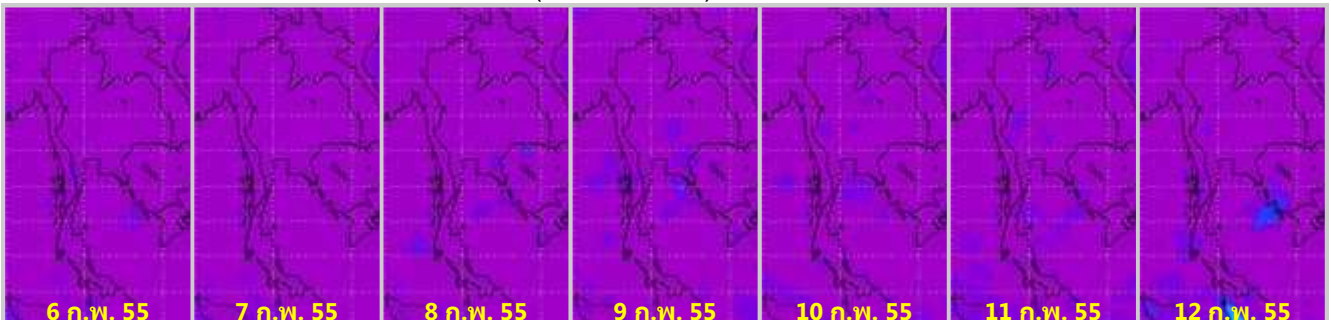
ข้อมูลจากเครือข่ายภาพเรดาร์กรมอุตุนิยมวิทยา พบว่ามีฝนตกกระจายตัวเพียงเล็กน้อยในทุกภาคของประเทศ

แผนภาพแสดงปริมาณฝนสะสมจากสถาบันวิจัยทหารเรืออเมริกา

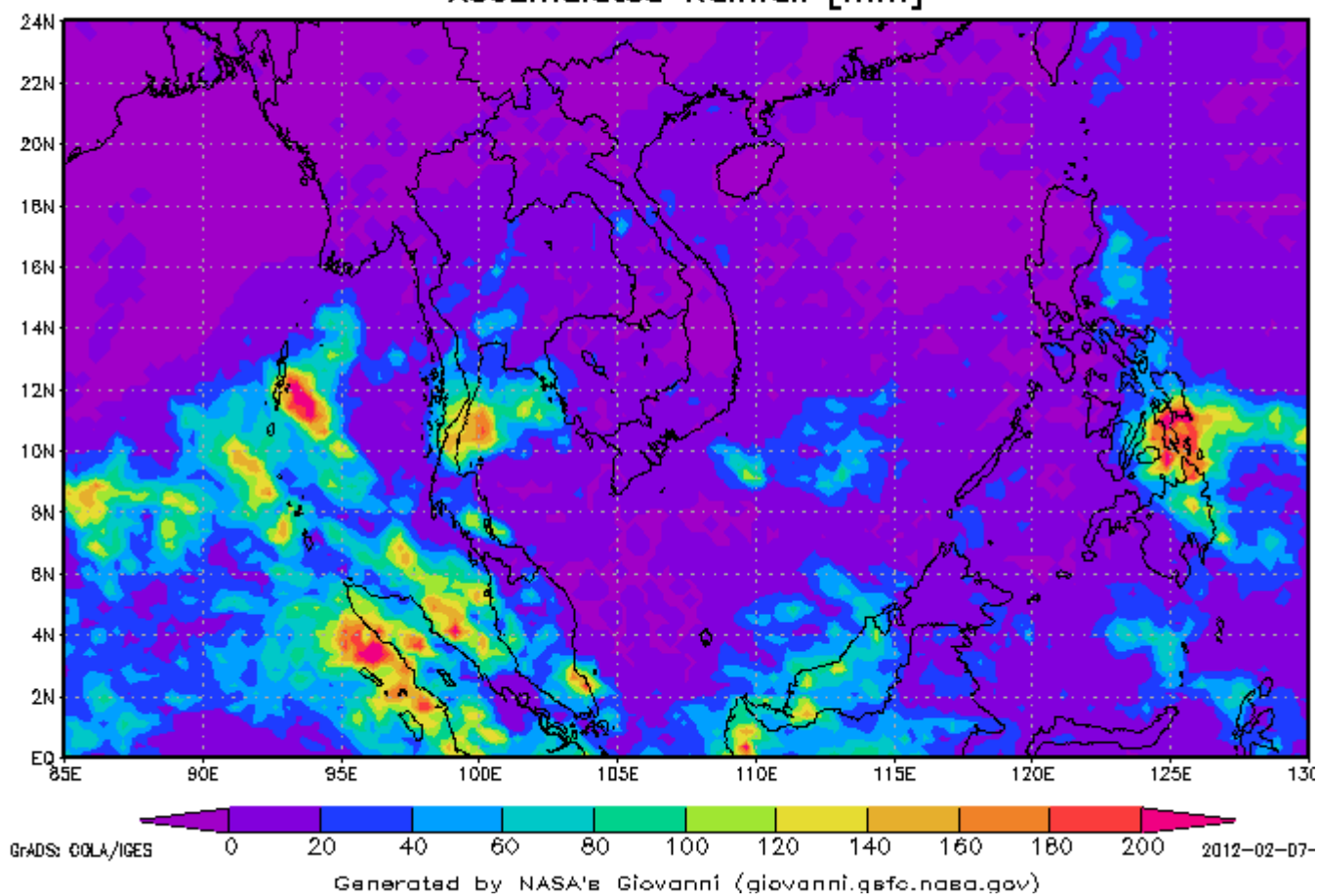


จากแผนภาพแสดงปริมาณฝนสะสมของสถาบันวิจัยทหารเรืออเมริกา พบว่ามีกลุ่มฝนกระจุกตัวกันเป็นหย่อมเล็ก ๆ กระจายตัวอยู่ในทุกภาคของประเทศ

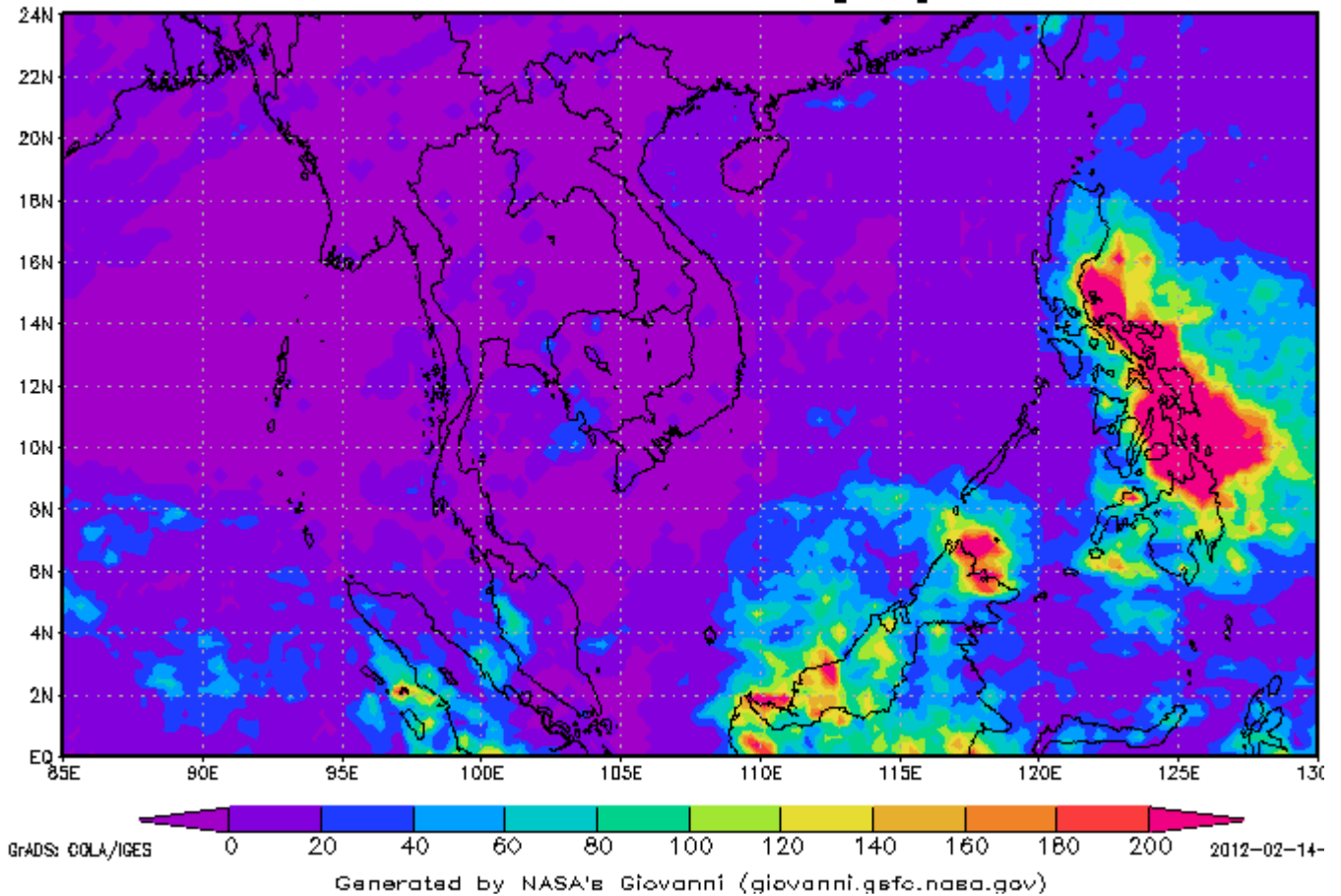
แผนภาพแสดงปริมาณฝนสะสมจาก NASA (6-12 ก.พ. 55 )



3-hourly TMPA-RT 00Z30Jan2012-00Z06Feb2012  
Accumulated Rainfall [mm]



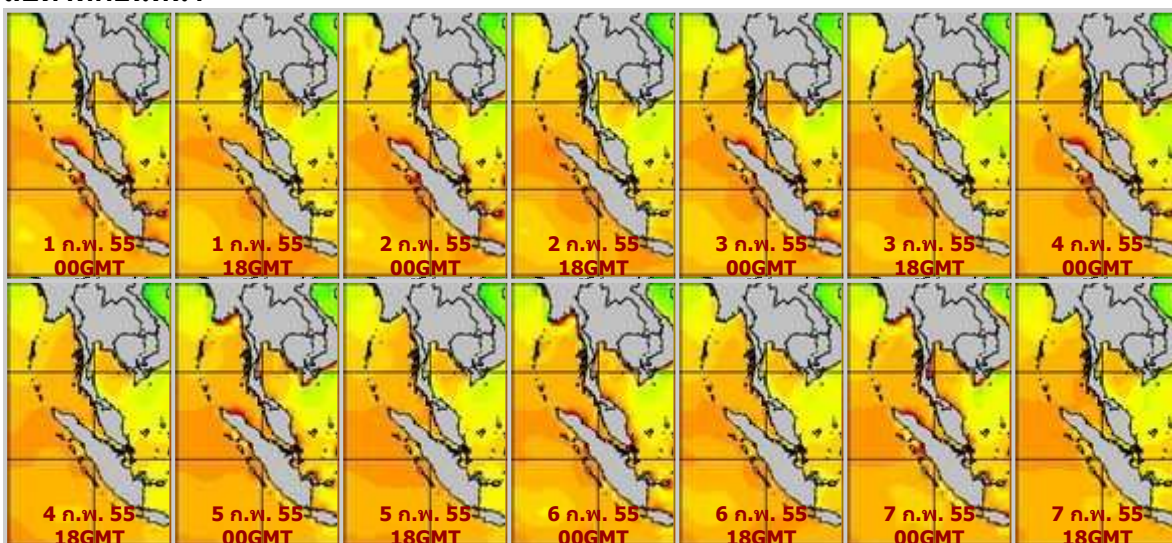
### 3-hourly TMPA-RT 00Z06Feb2012-00Z13Feb2012 Accumulated Rainfall [mm]



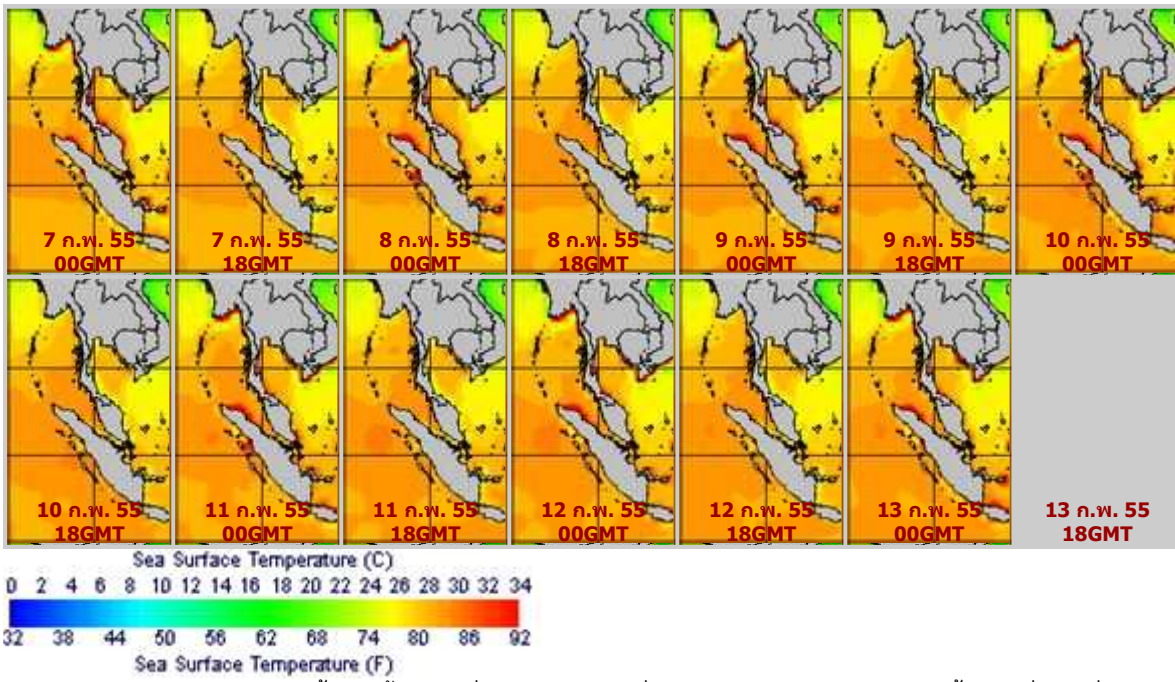
จากแผนภาพแสดงปริมาณฝนสะสมของ NASA พบว่าสปีดาร์นี้มียกลุ่มฝนกระจุกตัวกันลดลงจากสปีดาร์ที่แล้วค่อนข้างมาก แต่ยังมีกลุ่มฝนกระจุกตัวกันเป็นหย่อม ๆ กระจายตัวในทุกภาค

แผนภาพแสดงอุณหภูมิพื้นผิวน้ำทะเล ( 7-13 ก.พ. 55 วันละ 2 ภาพ 06GMT และ 18GMT)

#### สปีดาร์ก่อนหน้า



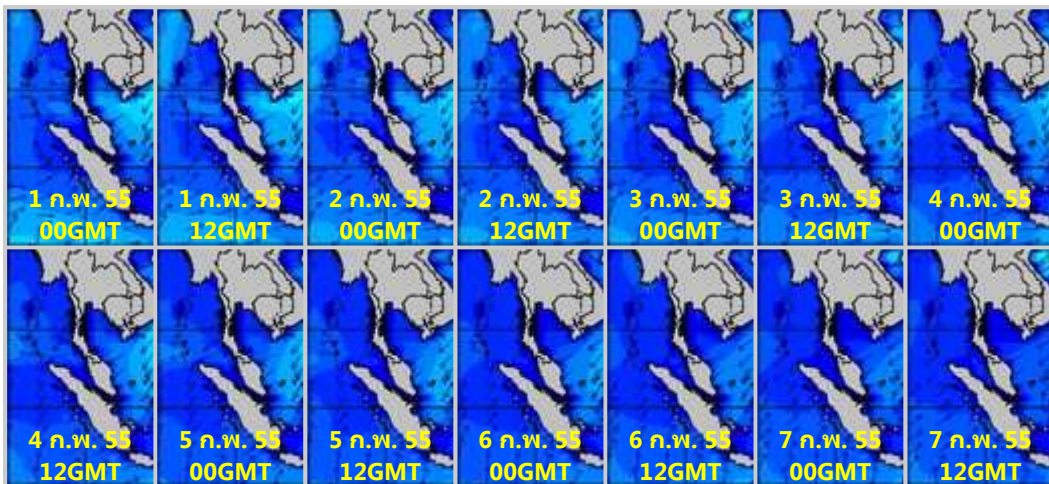
**สัปดาห์นี้**



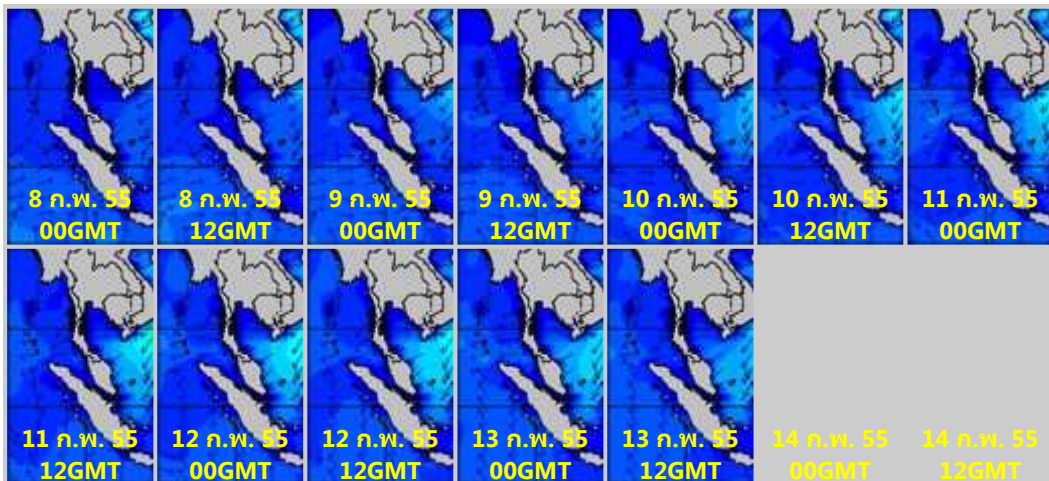
จากแผนภาพแสดงอุณหภูมิพื้นผิวน้ำทะเลเลฝั่งอ่าวไทยและฝั่งอันดามัน พบว่าอุณหภูมิทั้งสองฝั่งอยู่ที่ประมาณ 26-28 องศาเซลเซียส โดยภาพรวมอุณหภูมิฝั่งอันดามันสูงกว่าเล็กน้อย

**แผนภาพแสดงความสูงของคลื่น ( 8-14 ก.พ. 55 วันละ 2 ภาพ 00GMT และ 12GMT)**

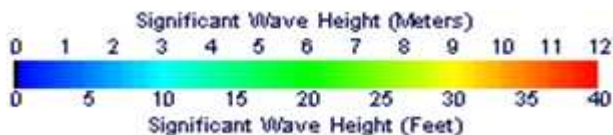
**สัปดาห์ก่อนหน้า**



**สัปดาห์นี้**







แผนภาพแสดงความสูงของคลื่นบริเวณฝั่งอ่าวไทยและอันดามัน พบว่าความสูงของคลื่นฝั่งอันดามันอยู่ที่ประมาณ 1-2 เมตร ตลอดทั้งสัปดาห์ ฝั่งอ่าวไทยช่วงต้นสัปดาห์ความสูงของคลื่นอยู่ที่ประมาณ 1-2 เมตร แต่โดยภาพรวมสูงกว่าฝั่งอันดามันเล็กน้อย หลังจากนั้นความสูงเพิ่มขึ้นอย่างต่อเนื่อง โดยฝั่งอ่าวไทยตอนบนความสูงของคลื่นอยู่ที่ประมาณ 1-2 เมตร โดยภาพรวมสูงกว่าช่วงต้นสัปดาห์ ส่วนฝั่งอ่าวไทยตอนล่างความสูงอยู่ที่ประมาณ 1-3 เมตร

## ปริมาณฝน

สัปดาห์นี้ปริมาณฝนลดลงจากสัปดาห์ที่แล้วค่อนข้างมาก แต่ยังคงมีฝนตกกระจายตัวเล็กน้อยในทุกภาคของประเทศ จากการตรวจวัดปริมาณฝนสะสม 7 วัน ของสถานีตรวจอากาศกรมอุตุนิยมวิทยา พบว่าปริมาณฝนสะสมสูงสุดอยู่ที่สถานีตะกั่วป่า จ.พังงา ปริมาณฝนเพียง 38.4 มิลลิเมตร

สถานี	ปริมาณฝนสะสมตั้งแต่ต้นปี(มม.)		เพิ่มขึ้น(มม.)
	6/2/55	13/2/55	
ตะกั่วป่า	227.3	265.7	38.4
สัตหีบ	58.9	76.8	17.9
บัวชุม	32.1	42.7	10.6
ตราด	147.4	157.0	9.6
ห้วยโป่ง สกษ.	82.8	87.7	4.9
ทองพายุภูมิ	86.4	90.4	4.0
สมุทรปราการ สกษ.	16.2	19.8	3.6
พลั่ว สกษ.	83.0	86.2	3.2
ภูเก็ต (ศูนย์ฯ)	186.4	189.3	2.9
ฉวาง	173.5	175.5	2.0
ยะลา สกษ.	307.6	309.5	1.9
สงขลา	379.3	380.9	1.6
กรุงเทพมหานคร	107.8	108.9	1.1
ปทุมธานี สกษ.	122.4	123.5	1.1
จันทบุรี	68.9	69.9	1.0

## ปริมาณน้ำในอ่างเก็บน้ำ

รายงานข้อมูลน้ำในเขื่อนจากกรมชลประทาน ณ วันที่ 13 ก.พ. 55 พบว่าในช่วงหนึ่งสัปดาห์ที่ผ่านมา ปริมาณน้ำเก็บกักทั่วประเทศ อยู่ที่ 53,613 ล้านลูกบาศก์เมตร ซึ่งลดลงจากสัปดาห์ที่แล้ว ( 6 ก.พ. 55 ) 1,585 ล้านลูกบาศก์เมตร โดยเขื่อนที่ยังคงมีปริมาณน้ำเทียบระดับกักเก็บมากกว่า 80% มีดังนี้

**ภาคกลาง** กระเสี้ยว (99%)

**ภาคตะวันตก** ศรีนครินทร์ (84%)

**ภาคตะวันออก** หนองปลาไหล (81%)

**ภาคตะวันออกเฉียงเหนือ** ลำสะแะ (91%) มูลบน (87%) ลำตะคอง (80%)

**ภาคเหนือ** แม่จัต (94%) กิวลม (92%) กิวคอบหมา (89%)

**ภาคใต้** บางกลาง (82%)

ส่วนเขื่อนที่มีปริมาณน้ำเทียบระดับกักเก็บน้อยกว่า 30% คือ เขื่อนทับเสลา(28%)

อ่างเก็บน้ำ	2012-02-06		2012-02-13		เพิ่มขึ้น/ลดลง	
	ปริมาณน้ำ (ล้าน ลบ.ม.)	% เทียบกับ รณก.	ปริมาณน้ำ (ล้าน ลบ.ม.)	% เทียบกับ รณก.	ปริมาณน้ำ (ล้าน ลบ.ม.)	% เทียบกับ รณก.
<b>ภาคเหนือ</b>						
ภูมิพล (2)	10,889	81	10,461	78	-428	-3.18
สิริกิติ์ (2)	7,490	79	7,163	75	-327	-3.44
แม่จัต	258	97	248	94	-10	-3.77
ก๊วลม	84	79	98	92	14	13.21
แม่กวาง	218	83	208	79	-10	-3.80
ก๊วคหมา	171	101	152	89	-19	-11.18
แควน้อย	466	50	409	44	-57	-6.07
<b>รวมภาคเหนือ</b>	<b>19,576</b>	<b>81</b>	<b>18,739</b>	<b>79</b>	<b>-837</b>	<b>-2.60</b>
<b>ภาคตะวันออกเฉียงเหนือ</b>						
ลำปาว	1,274	64	1,223	62	-51	-2.58
ลำตะคอง	261	83	250	80	-11	-3.50
ลำพระเพลิง	90	82	85	77	-5	-4.55
น้ำอูน	398	77	385	74	-13	-2.50
อุบลรัตน์ (2)	1,693	70	1,607	66	-86	-3.54
สิรินธร (2)	1,557	79	1,478	75	-79	-4.02
จุฬารัตน์ (2)	107	65	98	60	-9	-5.49
ห้วยหลวง	67	50	62	46	-5	-3.70
ลำนางรอง	93	77	91	75	-2	-1.65
มูลบน	126	89	123	87	-3	-2.13
น้ำพุง (2)	114	69	109	66	-5	-3.03
ลำแซะ	255	93	249	91	-6	-2.18
<b>รวมภาคตะวันออกเฉียงเหนือ</b>	<b>6,035</b>	<b>75</b>	<b>5,760</b>	<b>72</b>	<b>-275</b>	<b>-3.24</b>
<b>ภาคกลาง</b>						
ป่าสักฯ	574	73	539	69	-35	-4.46
กระเสียว	239	100	238	99	-1	-0.42
ทับเสลา	46	29	45	28	-1	-0.63
<b>รวมภาคกลาง</b>	<b>859</b>	<b>67</b>	<b>822</b>	<b>65</b>	<b>-37</b>	<b>-1.83</b>
<b>ภาคตะวันตก</b>						
ศรีนครินทร์ (2)	15,148	85	14,970	84	-178	-1.00
วชิราลงกรณ (2)	6,609	75	6,462	73	-147	-1.66
<b>รวมภาคตะวันตก</b>	<b>21,757</b>	<b>80</b>	<b>21,432</b>	<b>79</b>	<b>-325</b>	<b>-1.33</b>
<b>ภาคตะวันออก</b>						
บางพระ	88	75	87	74	-1	-0.85
หนองปลาไหล	136	83	132	81	-4	-2.44
คลองสิียด	239	57	230	55	-9	-2.14
คลองท่าด่าน	119	53	109	49	-10	-4.46
ประแสร์	208	84	197	79	-11	-4.44
<b>รวมภาคตะวันออก</b>	<b>790</b>	<b>70</b>	<b>755</b>	<b>68</b>	<b>-35</b>	<b>-2.87</b>
<b>ภาคใต้</b>						
แก่งกระจาน	428	60	410	58	-18	-2.54
ปราณบุรี	150	43	142	41	-8	-2.31
รัชชประภา (2)	4,396	78	4,363	77	-33	-0.59
บางยาง (2)	1,207	83	1,190	82	-17	-1.17
<b>รวมภาคใต้</b>	<b>6,181</b>	<b>66</b>	<b>6,105</b>	<b>65</b>	<b>-76</b>	<b>-1.65</b>
<b>รวมทั้งประเทศ</b>	<b>55,198</b>	<b>74</b>	<b>53,613</b>	<b>71</b>	<b>-1,585</b>	<b>-2.61</b>

### ปริมาณน้ำในแม่น้ำเจ้าพระยา

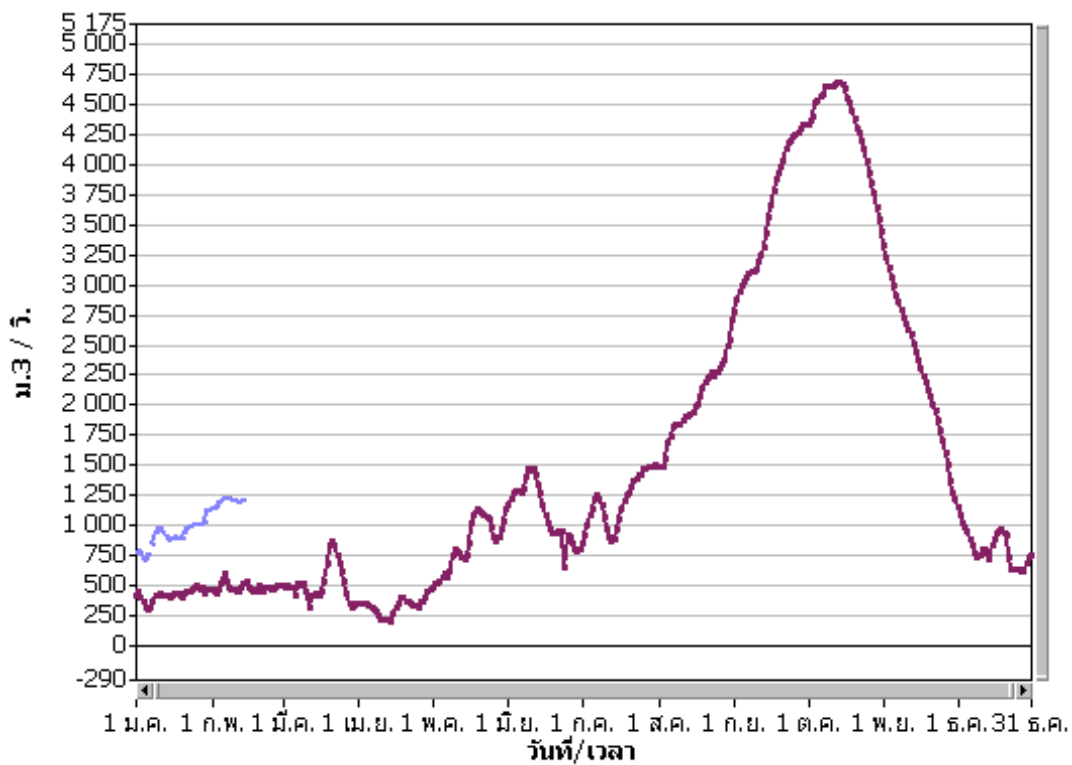
เมื่อเปรียบเทียบปริมาณน้ำในแม่น้ำเจ้าพระยาระหว่างปี 2554 และปี 2555 ช่วงเดือนมกราคมถึงเดือนกุมภาพันธ์ เห็นได้ว่า ปี 2555 ปริมาณน้ำไหลผ่านแม่น้ำเจ้าพระยาสูงกว่าปีที่แล้วค่อนข้างมาก สำหรับสัปดาห์นี้ปริมาณน้ำลดลง

เล็กน้อยในช่วงกลางสัปดาห์ และเพิ่มขึ้นอีกครั้งในช่วงปลายสัปดาห์ โดยในวันที่ 14 ก.พ. 55 ปริมาณน้ำไหลผ่านที่

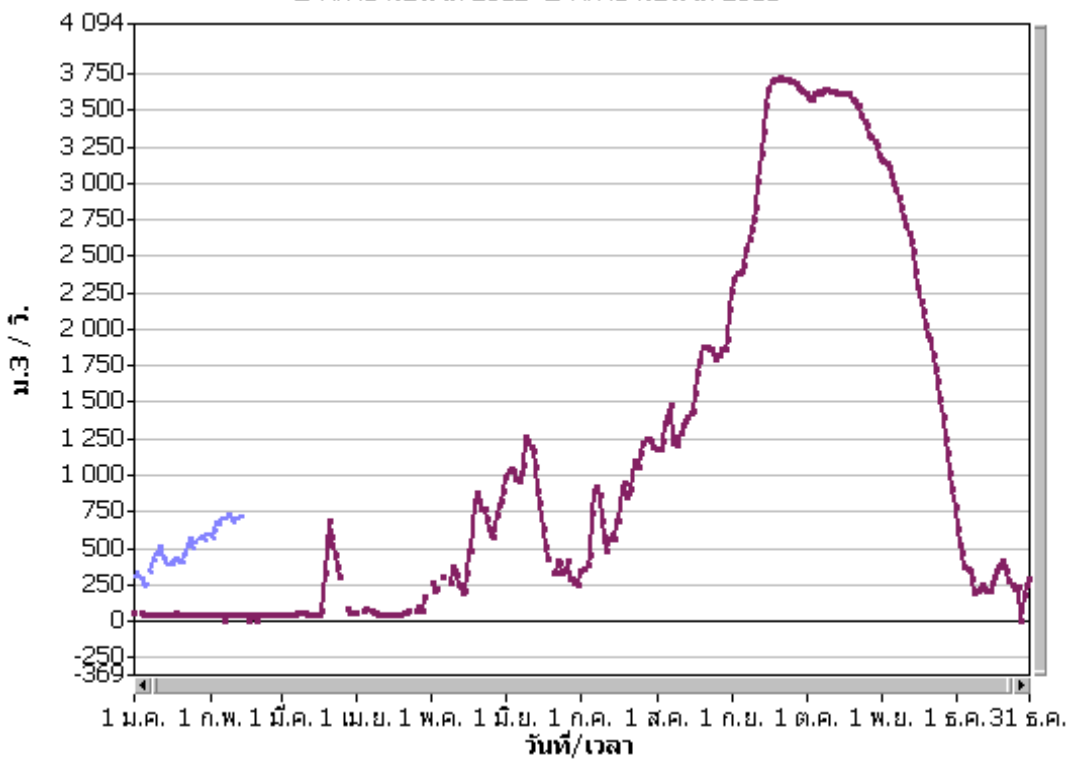
สถานีค่ายจिरประวัติ อ.เมือง จ.นครสวรรค์ และที่สถานีท้ายเขื่อนเจ้าพระยา อ.สรรพยา จ.ชัยนาท อยู่ที่ 1,214 และ

724 ลูกบาศก์เมตรต่อวินาที

สถานี	ปริมาณน้ำไหลผ่าน (ลบ.ม./วิ)						
	8/2/2555	9/2/2555	10/2/2555	11/2/2555	12/2/2555	13/2/2555	14/2/2555
C.2-ค่ายจिरประวัติ อ.เมือง จ.นครสวรรค์	1,234	1,218	1,218	1,210	1,202	1,226	1,214
C.13-ท้ายเขื่อนเจ้าพระยา อ.สรรพยา จ.ชัยนาท	724	737	687	708	717	722	724



■ ที่ค่ายจิรประวัติ 2012 ■ ที่ค่ายจิรประวัติ 2011



■ ที่ท้ายเขื่อนเจ้าพระยา 2012 ■ ที่ท้ายเขื่อนเจ้าพระยา 2011

## ระดับน้ำท่า

จากรายงานการตรวจวัดระดับน้ำของสถานีวัดน้ำท่ากรมชลประทาน วันที่ 13 ก.พ. 55 ณ เวลา 06.00 น. สถานีที่มีปริมาณน้ำอยู่ในเกณฑ์น้อยวิกฤติ แสดงตามตารางด้านล่าง

ลุ่มน้ำ	แม่น้ำ	สถานีสำรวจปริมาณน้ำ	ข้อมูลสถิติ		ข้อมูลวันที่ 2012-02-13 เวลา 06.00น.		
			ระดับตลิ่ง (ม.)	ความจุ(ลบ.ม./วิ)	ระดับน้ำ(ม.)	ปริมาณน้ำ(ลบ.ม./วิ)	
กก	แม่ลาว	G.10 บ้านหนองผ่า อ.แม่สรวย จ. เชียงราย	3.50	260.00	0.27	7.50	
		G.8 บ้านต้นยาง อ.แม่ลาว จ. เชียงราย	4.00	310.00	0.00	2.20	
ชายฝั่งทะเลตะวันออก	ค.หินดาด	Z.21 บ้านโป่งน้ำร้อน อ.มะขาม จ. จันทบุรี	7.49	263.00	0.57	0.60	
		คลองพยาริ	Z.14 บ้านฉม้น อ.มะขาม จ.จันทบุรี	7.95	174.00	1.04	2.10
		คลองใหญ่	Z.10 บ้านศรีบัวทอง อ.เขาสมิง จ.ตราด	11.50	507.00	1.80	5.00
ชี	แม่น้ำชี	แม่กว	Z.21 บ้านโป่ง อ.สันกำแพง จ.จันทบุรี	7.49	263.00	0.57	0.60
		E.23 บ้านค่าย อ.เมือง จ.ชัยภูมิ	9.00	340.00	3.28	2.90	
		E.9 บ้านโจด อ.มัญจาคีรี จ.ขอนแก่น	11.00	522.00	1.20	0.10	
ทะเลสาบสงขลา	ค.นาท่อม	E.91 บ้านหนองขนวน อ.โกสุมพิสัย จ. มหาสารคาม	11.70	854.00	3.36	84.70	
		X.170 บ้านลำ อ.กิ่งอ.ศรีนครินทร์ จ. พัทลุง	27.30	1,154.00	20.51	6.20	
		อู่ตะเภา	X.44 บ้านหาดใหญ่ใน อ.หาดใหญ่ จ. สงขลา	7.20	558.00	0.73	33.20
น่าน	น่าน	X.90 บ้านบางศาลา อ.คลองหอยโข่ง จ. สงขลา	8.00	402.00	3.15	28.00	
		N.1 หน้าสำนักงานป่าไม้ อ.เมือง จ.น่าน	7.00	1,300.00	0.05	18.00	
		N.64 บ้านผาขาว อ.เมือง จ.น่าน	9.50	1,060.00	0.80	22.00	
ปราจีนบุรี	ค.พระปรัง	Kgt.12 บ้านแก่ง อ.เมือง จ.สระแก้ว	8.57	203.00	2.36	2.00	
		คลองยาง	Kgt.14 บ้านทุ่งแฝก อ.นาดี จ.ปราจีนบุรี	7.06	345.00	0.53	0.10
		ปราจีนบุรี	Kgt.1 บ้านในเมือง อ.เมือง จ.ปราจีนบุรี	4.13	774.00	0.34	0.00
			Kgt.3 บ้านกบินทร์ อ.กบินทร์บุรี จ. ปราจีนบุรี	9.68	525.00	0.10	3.00
		พระสทิง	Kgt.10 บ้านสระขวัญ อ.เมือง จ.สระแก้ว	11.50	314.00	5.30	0.00
ปึง	น้ำกว	Kgt.15A บ้านแก่งดินสอ อ.นาดี จ. ปราจีนบุรี	9.07	776.00	1.84	0.00	
		ทา	P.87 บ้านป่าซาง อ.ป่าซาง จ.ลำพูน	4.10	144.00	0.40	0.10
ป่าสัก	ป่าสัก	P.5 สะพานท่าสิงห์พิทักษ์ อ.เมือง จ. ลำพูน	5.00	140.00	2.74	11.00	
		ปึง	P.1 ที่สะพานนารัฐ อ.เมือง จ.เชียงใหม่	3.70	440.00	1.50	31.00
			P.67 บ้านแม่แต อ.สันทราย จ.เชียงใหม่	4.00	420.00	0.29	38.00
		ลี้	P.76 บ้านแม่ฮ้อย อ.ลี้ จ.ลำพูน	5.40	320.00	0.85	0.50
		แม่วาง	P.82 บ้านสบวิน อ.แม่วาง จ.เชียงใหม่	3.80	120.00	1.00	7.00
ภาคใต้ฝั่งตะวันตก	ค.บางใหญ่	P.84 บ้านพันตน อ.แม่วาง จ.เชียงใหม่	4.00	60.00	0.74	1.90	
			P.81 บ้านโป่ง อ.สันกำแพง จ.เชียงใหม่	5.80	110.00	1.40	5.70
		S.33 บ้านท่าห้วยยาง อ.หล่มเก่า จ. เพชรบูรณ์	8.81	384.00	0.68	2.70	
ภาคใต้ฝั่งตะวันตก	ค.บางใหญ่	S.42 บ้านบ่อวัง อ.วิเชียรบุรี จ.เพชรบูรณ์	10.20	186.00	4.19	7.90	
		S.4B สะพานพัฒนาภาคเหนือ3 อ.เมือง จ.เพชรบูรณ์	10.10	203.00	3.41	3.60	
ภาคใต้ฝั่งตะวันตก	ค.บางใหญ่	X.191 ร.ร.สตรีภูเก็ต อ.เมือง จ.ภูเก็ต	4.91	42.00	1.42	0.10	

	คลองตุน	X.239 บ้านฉลุงเหนือ อ.เมือง จ.สตูล	16.20	79.00	13.82	6.90
	คลองละงู	X.150 บ้านท่าเคียน อ.ละงู จ.สตูล	12.86	310.00	5.72	8.80
	ตะกั่วป่า	X.186 บ้านตลาดเก่า อ.ตะกั่วป่า จ.พังงา	3.33	352.00	-0.24	4.80
ภาคใต้ฝั่งตะวันออก	คลองกลาย	X.149 บ้านห้วยนา อ.นบพิตำ จ.นครศรีธรรมราช	33.96	1,500.00	29.31	51.80
	คลองชุมพร	X.53A บ้านวังไผ่ อ.เมือง จ.ชุมพร	9.34	163.00	2.25	1.80
	ท่าตะเภา	X.158 ที่สะพานบ้านวังครก อ.ท่าแซะ จ.ชุมพร	11.59	660.00	3.49	18.50
		X.180 ที่สะพานเทศบาล2 อ.เมือง จ.ชุมพร	3.80	262.00	0.85	24.30
	สายบุรี	X.184 บ้านซากอ อ.ศรีสาคร จ.นราธิวาส	33.00	1,975.00	24.67	122.00
มุล	มุล	M.6A บ้านสตึก อ.สตึก จ.บุรีรัมย์	5.40	303.00	1.28	4.70
	ลำชี	M.26A ละลูน อ.กระสัง จ.บุรีรัมย์	6.90	77.00	1.55	0.50
	ลำตะคอง	M.89 สะพานอาคารเซิร์ม อ.ปากช่อง จ.นครราชสีมา	7.30	209.00	1.40	1.60
	ลำปลายมาศ	M.185 บ้านไผ่น้อย อ.ลำปลายมาศ จ.บุรีรัมย์	7.10	142.00	5.33	0.00
	ลำพระเพลิง	M.145 บ้านวังกะโล้ อ.ปากช่อง จ.นครราชสีมา	7.45	157.00	3.25	0.10
	ห้วยขยุง	M.176 บ้านโนนศรีโคล อ.กันทรารมย์ จ.ศรีสะเกษ	9.30	268.00	0.56	0.90
	ห้วยทับทัน	M.42 บ้านห้วยทับทัน อ.ห้วยทับทัน จ.ศรีสะเกษ	8.00	131.00	2.16	0.00
	ห้วยละโอ่ง	M.155 บ้านนาฝื่อ อ.เมือง จ.อำนาจเจริญ	5.80	300.00	0.59	0.30
	ห้วยสำราญ	M.9 บ้านหนองหญ้าปล้อง อ.เมือง จ.ศรีสะเกษ	9.00	205.00	0.86	0.50
ยม	ยม	Y.14 บ้านดอนระเบียบ อ.ศรีสีขนาลัย จ.สุโขทัย	12.00	2,568.00	1.04	17.60
		Y.1C ที่สะพานบ้านน้ำโค้ง อ.เมือง จ.แพร่	8.20	1,000.00	0.93	5.60
		Y.20 บ้านห้วยสัก อ.สอง จ.แพร่	8.10	1,000.00	0.77	7.30
		Y.33 บ้านคลองตาล อ.ศรีสำโรง จ.สุโขทัย	9.56	842.00	2.42	10.30
		Y.3A บ้านวังไม้ขอน อ.สวรรคโลก จ.สุโขทัย	10.15	1,225.00	-0.09	10.30
		Y.14 บ้านดอนระเบียบ อ.ศรีสีขนาลัย จ.สุโขทัย	12.00	2,568.00	1.04	17.60
สะแกกรัง	สะแกกรัง	Ct.5A บ้านปางมะค่า อ.ขามเฒ่า จ.กาฬสินธุ์	107.70	495.00	103.08	1.20
สาละวิน	ปาย	Sw.5A บ้านท่าโป่งแดง อ.เมือง จ.แม่ฮ่องสอน	5.00	700.00	-0.20	19.00
อิง	อิง	I.17 บ้านจตุรย์งาม อ.เมือง จ.พะเยา	3.50	120.00	0.10	2.00
เจ้าพระยา	คลองโพธิ์	Ct.7 บ้านใหม่คลองเจริญ อ.กิ่งอ.แม่เป็น จ.นครสวรรค์	104.88	170.00	102.25	9.00
	ห้วยขุนแก้ว	C.30 บ้านสมอทอง อ.ห้วยคต จ.อุทัยธานี	110.12	1,200.00	101.60	0.00
	ห้วยทับเสลา	Ct.9 บ้านนุ่งอ้ายเจียม อ.ลานสัก จ.อุทัยธานี	127.47	280.00	123.46	1.00
เพชรบุรี	ค.ทับสะแก	Gt.9 บ้านกลาง อ.ทับสะแก จ.ประจวบฯ	3.85	70.00	0.56	0.20
แม่กลอง	ลำภาชี	K.17 บ้านป่อ อ.สวนผึ้ง จ.ราชบุรี	5.90	550.00	0.29	5.50
โขง	แม่น้ำเลย	Kh.58A บ้านปากเลย อ.เมือง จ.เลย	8.00	500.00	1.20	4.00