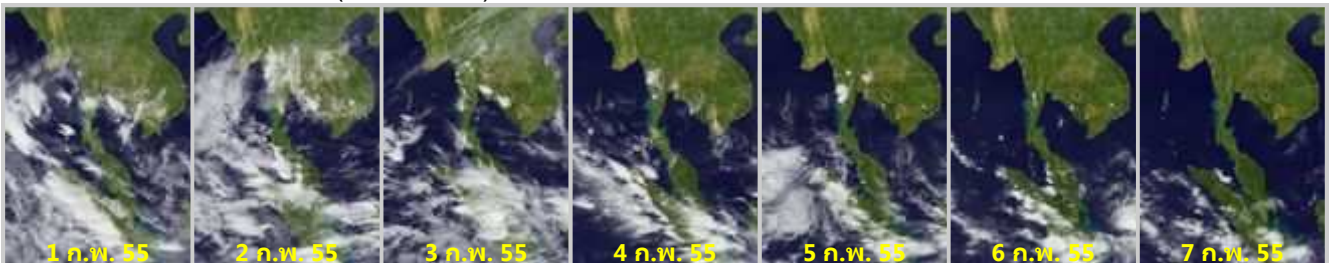


รายงานข้อมูลน้ำรายสัปดาห์ ครั้งที่ 6/2555 (ระหว่างวันที่ 1-7 ก.พ. 55)

สรุปข้อมูลน้ำรายสัปดาห์

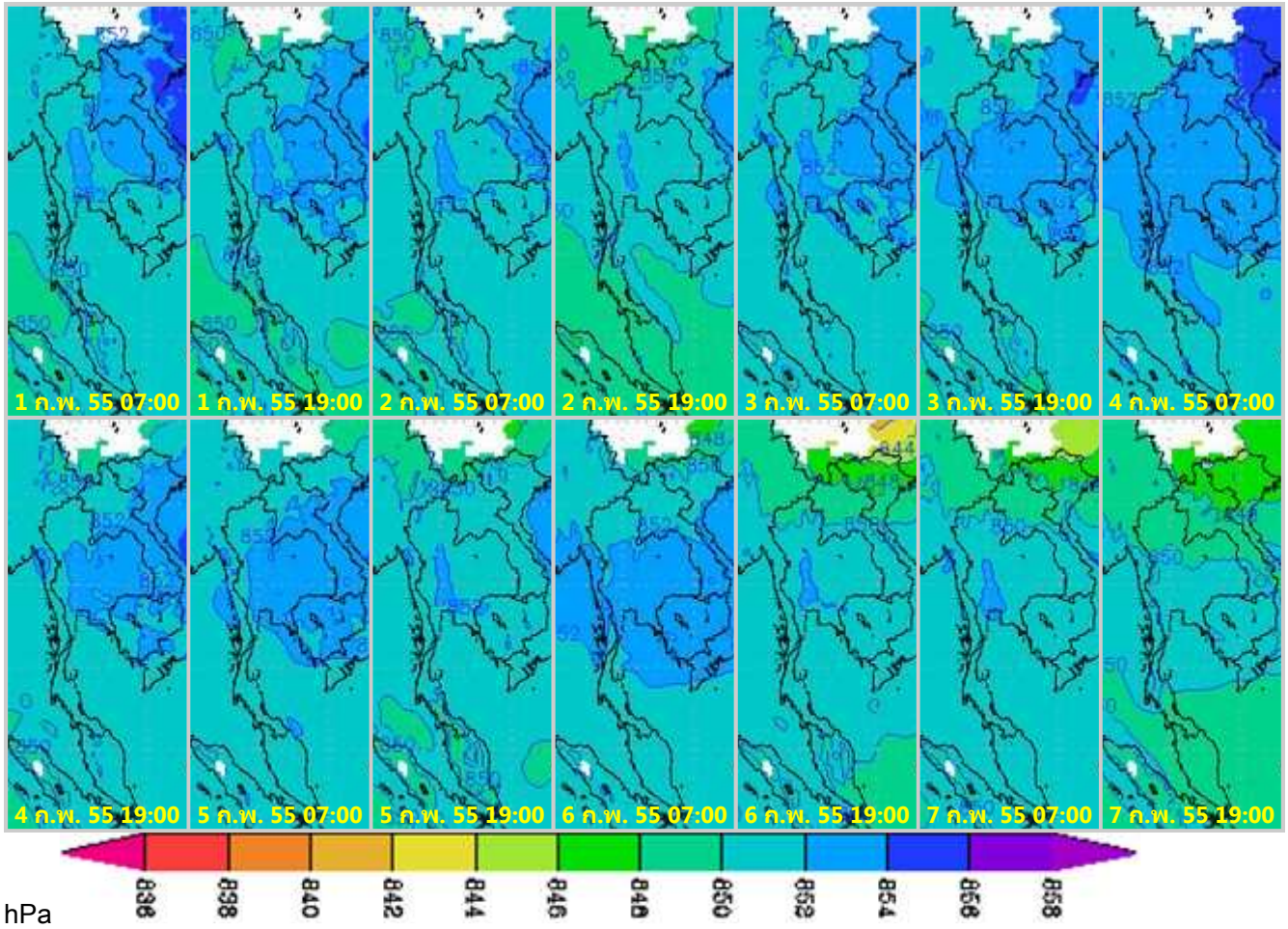
1. สัปดาห์นี้ปริมาณฝนเพิ่มขึ้นในทุกภาคของประเทศ โดยเฉพาะภาคกลางที่มีฝนตกต่อเนื่องตั้งแต่ต้นสัปดาห์จนถึงปลายสัปดาห์ บริเวณที่มีฝนตกได้แก่ บริเวณกรุงเทพมหานครและปริมณฑล จังหวัดประจวบคีรีขันธ์ กาญจนบุรี สุพรรณบุรี ลพบุรี พระนครศรีอยุธยา เป็นต้น จากการตรวจวัดปริมาณฝนสะสม 7 วัน ของสถานีตรวจอากาศกรมอุตุนิยมวิทยา พบว่าปริมาณฝนสะสมสูงสุดอยู่ที่สถานีปทุมธานี สกษ.ประจวบคีรีขันธ์ และ กรุงเทพมหานคร โดยวัดปริมาณฝนได้ 100.5 , 64.1 และ 63.6 มิลลิเมตร ตามลำดับ
2. อุณหภูมิพื้นผิวน้ำทะเลทั้งฝั่งอ่าวไทยและฝั่งอันดามันอยู่ที่ประมาณ 26-28 องศาเซลเซียส ตลอดทั้งสัปดาห์ ด้านความสูงของคลื่นฝั่งอันดามันอยู่ที่ประมาณ 1-2 เมตร ตลอดทั้งสัปดาห์ ฝั่งอ่าวไทยช่วงต้นสัปดาห์ความสูงของคลื่นอยู่ที่ประมาณ 1-3 เมตร หลังจากนั้นความสูงของคลื่นได้ลดลงอย่างต่อเนื่องจนอยู่ที่ประมาณ 1-2 เมตร ในช่วงปลายสัปดาห์
3. รายงานข้อมูลน้ำในเขื่อนจากกรมชลประทาน ณ วันที่ 6 ก.พ. 55 พบว่าในช่วงหนึ่งสัปดาห์ที่ผ่านมาปริมาณน้ำเก็บกักทั้งประเทศ อยู่ที่ 55,198 ล้านลูกบาศก์เมตร ซึ่งลดลงจากสัปดาห์ที่แล้ว (30 ม.ค. 55) 1,330 ล้านลูกบาศก์เมตร โดยเขื่อนที่ยังคงมีปริมาณน้ำเทียบระดับกักเก็บมากกว่า 80% มีดังนี้
ภาคกลาง กระเสียว (100%)
ภาคตะวันตก ศรีนครินทร์ (85%)
ภาคตะวันออก ประแสร์ (84%) หนองปลาไหล (83%)
ภาคตะวันออกเฉียงเหนือ ลำแซะ (93%) มูลบน (89%) ลำตะคอง (83%) ลำพระเพลิง (82%)
ภาคเหนือ กิวคองหมา (101%) แม่จัด (97%) แม่กวง (83%) ภูมิพล (81%)
ภาคใต้ บางลง (83%)
ส่วนเขื่อนที่มีปริมาณน้ำเทียบระดับกักเก็บน้อยกว่า 30% คือ เขื่อนทับเสลา(29%)
4. เมื่อเปรียบเทียบปริมาณน้ำในแม่น้ำเจ้าพระยาระหว่างปี 2554 และปี 2555 ช่วงเดือนมกราคมถึงเดือนกุมภาพันธ์ พบว่า ปี 2555 ปริมาณน้ำไหลผ่านแม่น้ำเจ้าพระยาสูงกว่าปีที่แล้วค่อนข้างมาก โดยช่วงหนึ่งสัปดาห์ที่ผ่านมาปริมาณน้ำเพิ่มขึ้นค่อนข้างต่อเนื่อง อันเป็นผลมาจากการเพิ่มการระบายน้ำจากเขื่อนภูมิพลและเขื่อนสิริกิติ์ โดยในวันที่ 7 ก.พ. 55 ปริมาณน้ำไหลผ่านที่สถานีค่ายจिरประวัติ อ.เมือง จ.นครสวรรค์ และที่สถานีท้ายเขื่อนเจ้าพระยา อ.สรรพยา จ.ชัยนาท อยู่ที่ 1,242 และ 717 ลูกบาศก์เมตรต่อวินาที

ภาพถ่ายดาวเทียม Goes-9 (1-7 ก.พ. 55)



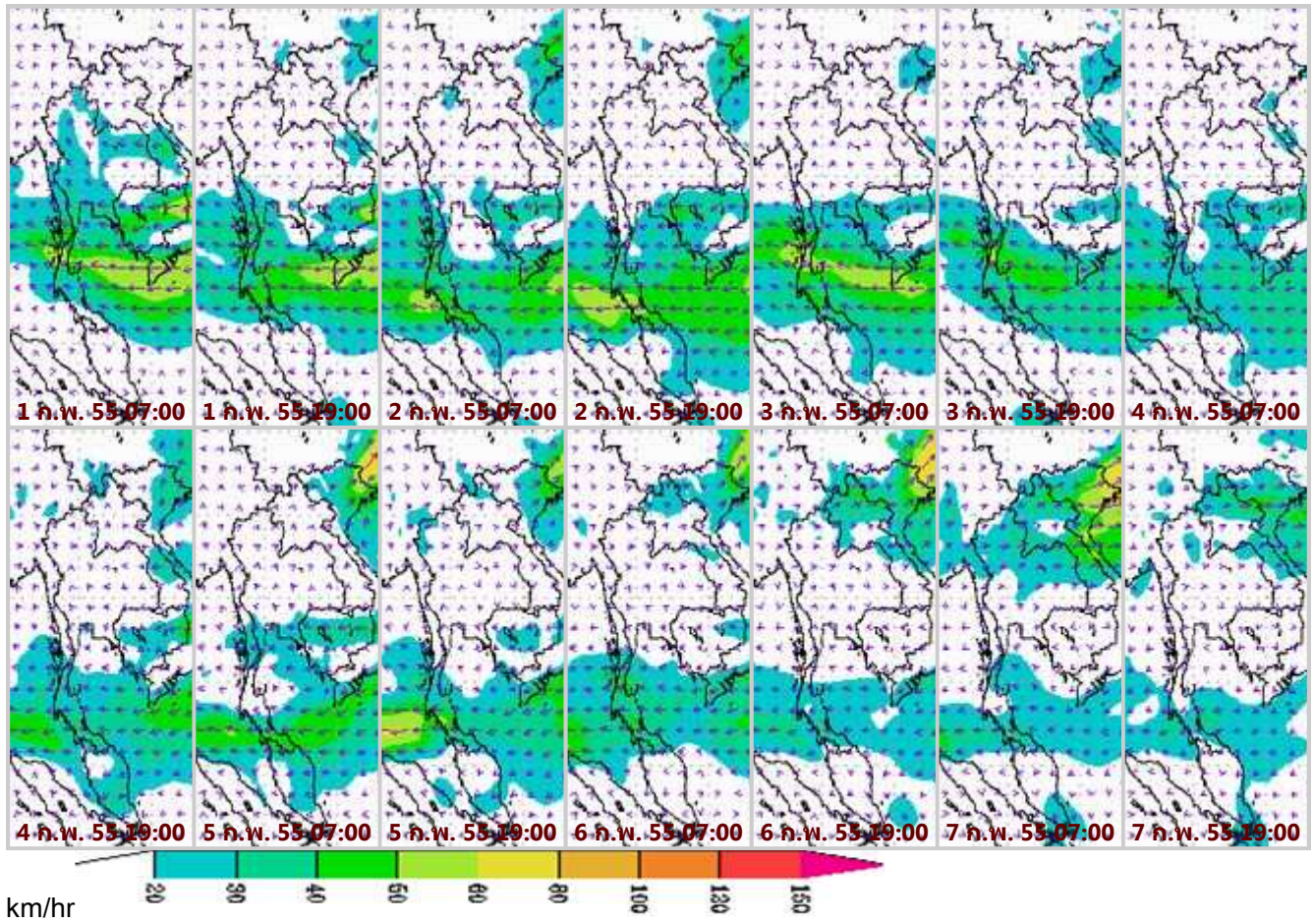
จากภาพถ่ายดาวเทียม Goes-9 พบว่าช่วงต้นสัปดาห์มีกลุ่มเมฆปกคลุมบริเวณภาคกลาง ภาคใต้ตอนบน ภาคตะวันออก รวมทั้งในวันที่ 2 ก.พ. มีกลุ่มเมฆปกคลุมบริเวณภาคเหนือและภาคตะวันออกเฉียงเหนือ ทำให้มีฝนตกในพื้นที่ดังกล่าว โดยเฉพาะบริเวณภาคกลางตอนล่างที่มีเมฆปกคลุมจนถึงวันที่ 5 ก.พ. 55

แผนที่อากาศที่ระดับ 1.5 กิโลเมตร เหนือระดับน้ำทะเล จากแบบจำลองสภาพอากาศ WRF



จากภาพแผนที่อากาศที่ระดับ 1.5 กิโลเมตร เหนือระดับน้ำทะเล พบว่าความกดอากาศสูงแผ่ปกคลุมพื้นที่ประเทศไทยเป็นบริเวณกว้าง ส่งผลให้มีอากาศเย็นในหลายพื้นที่ โดยมีค่าความกดอากาศสูงสุดอยู่ที่ประมาณ 850-852 hPa และช่วงวันที่ 6-7 ก.พ. 55 มีหย่อมความกดอากาศต่ำปกคลุมบริเวณภาคเหนือและภาคตะวันออกเฉียงเหนือ แต่ค่าความกดอากาศอยู่เพียงระดับ 848-850 hPa

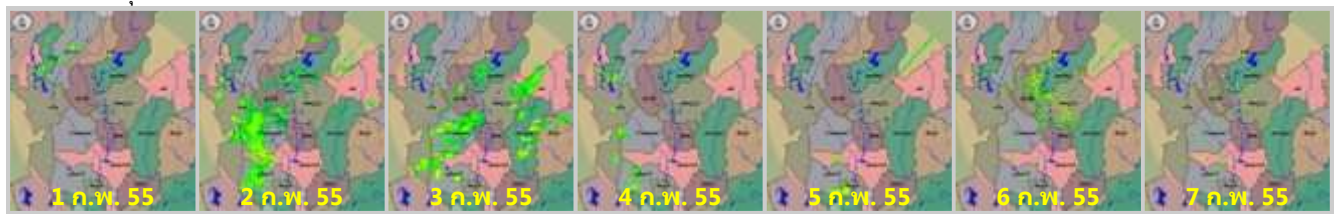
แผนที่ความเร็วลม 1.5 กิโลเมตร เหนือระดับน้ำทะเล จากแบบจำลองสภาพอากาศ WRF



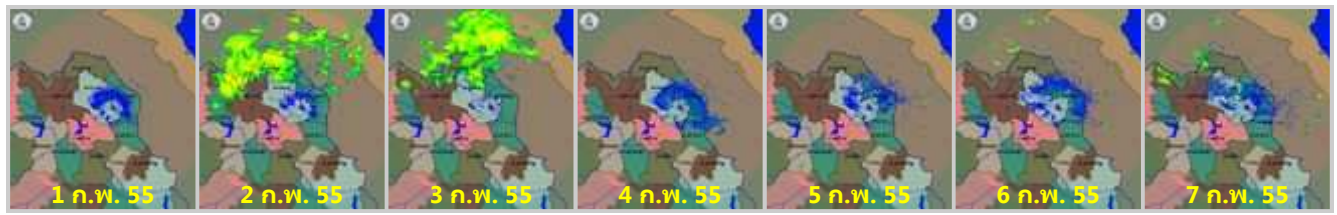
จากภาพแผนที่ความเร็วลมในระดับ 1.5 กิโลเมตร เหนือระดับน้ำทะเล พบว่าช่วงวันที่ 1-3 ก.พ. 55 มรสุมตะวันออกเฉียงเหนือที่พัดปกคลุม อ่าวไทย ภาคใต้ และทะเลอันดามัน มีกำลังค่อนข้างแรง โดยค่าความเร็วลมสูงสุดอยู่ที่ประมาณ 50-60 กิโลเมตรต่อชั่วโมง ในพื้นที่ภาคใต้ ส่วนช่วงปลายสัปดาห์บริเวณภาคตะวันออกเฉียงเหนือตอนบนและภาคเหนือมีลมแรงเพิ่มขึ้น

เครือข่ายภาพเรดาร์กรมอุตุนิยมวิทยา

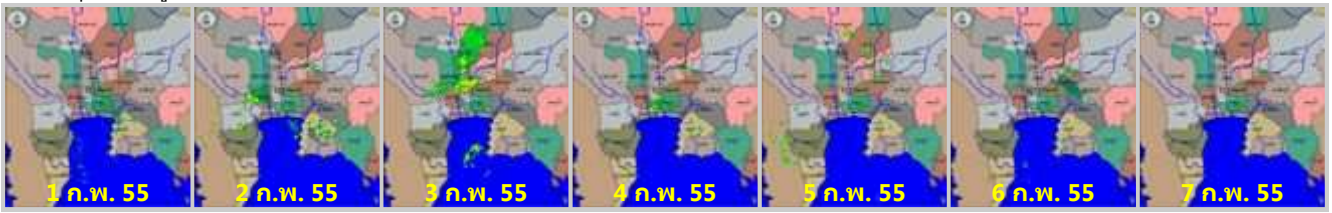
เรดาร์พิษณุโลก



สกลนคร



เรดาร์สำรวจภูมิ



เรดาร์ตอนเมือง



เรดาร์ภาคีเจริญ



เรดาร์ชุมพร

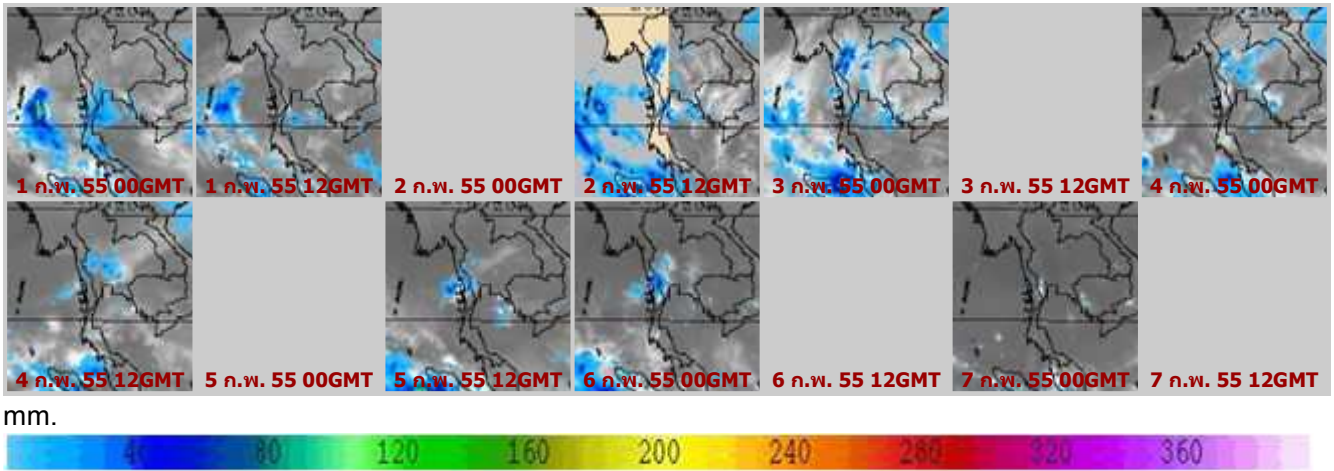


เรดาร์สงขลา



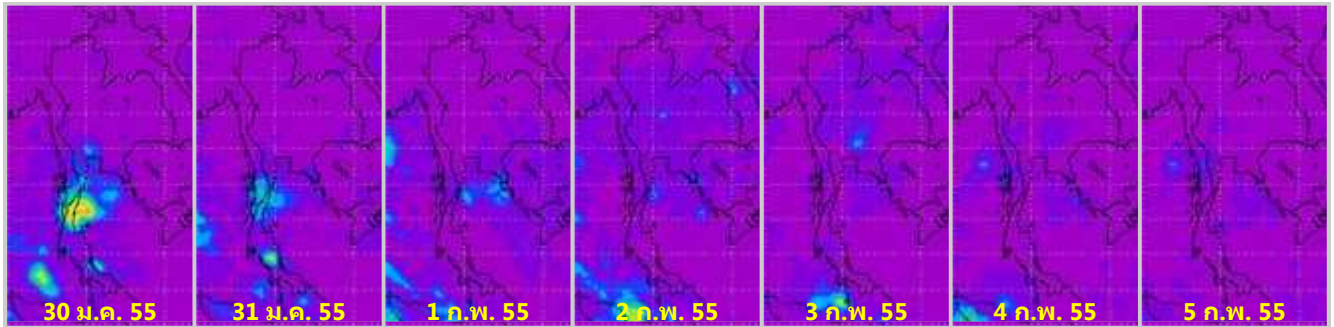
ข้อมูลจากเครือข่ายภาพเรดาร์กรมอุตุนิยมวิทยา พบว่าช่วงต้นสัปดาห์มีฝนตกในทุกภาคของประเทศ โดยเฉพาะบริเวณภาคกลางตอนล่างที่มีฝนตกต่อเนื่องไปจนถึงปลายสัปดาห์

แผนภาพแสดงปริมาณฝนสะสมจากสถาบันวิจัยทหารเรืออเมริกา

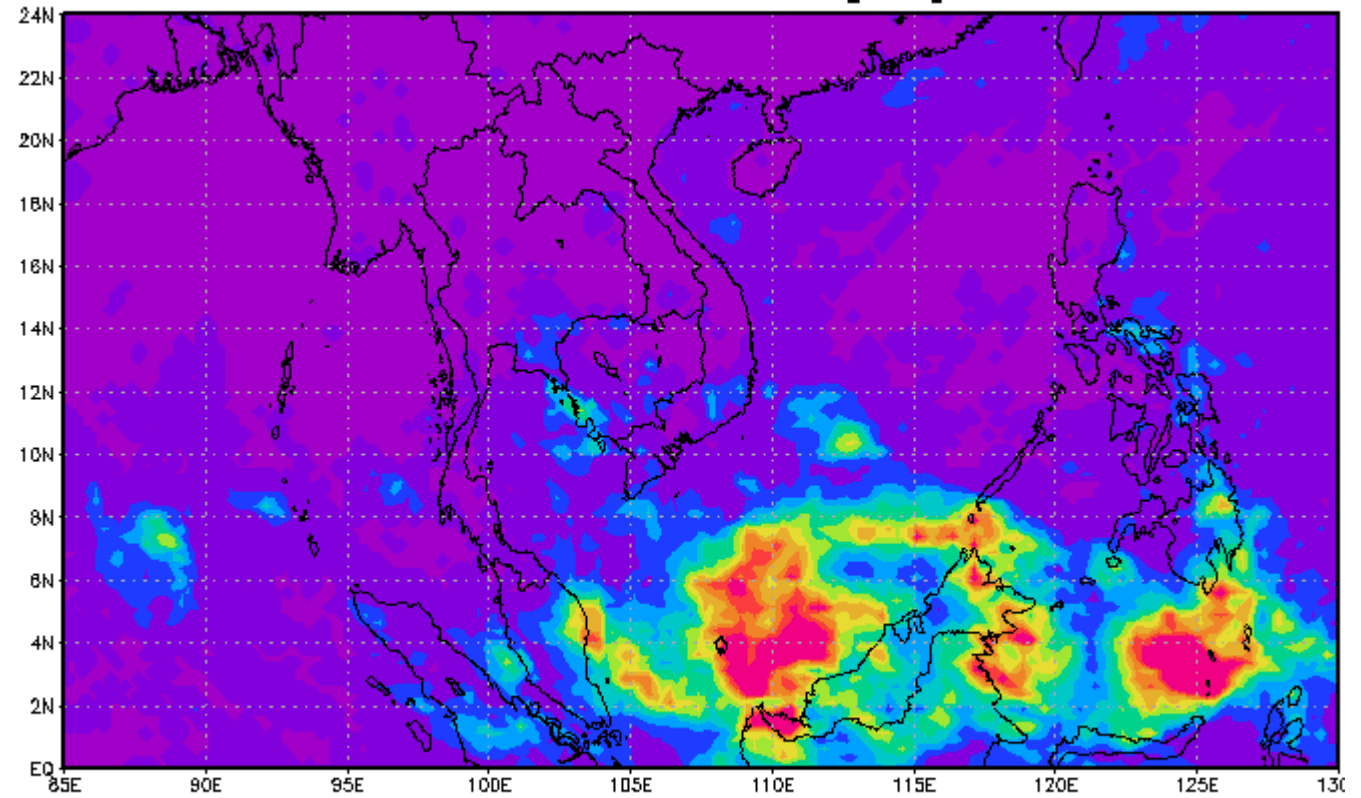


จากแผนภาพแสดงปริมาณฝนสะสมของสถาบันวิจัยทหารเรืออเมริกา พบว่าช่วงต้นสัปดาห์มีฝนตกในพื้นที่ภาคเหนือ ภาคตะวันออกเฉียงเหนือ ภาคกลาง ภาคตะวันออก และภาคใต้ แต่หลังจากกลางสัปดาห์ไปแล้วปริมาณฝนลดลงในทุกภาค

แผนภาพแสดงปริมาณฝนสะสมจาก NASA (23-5 ก.พ. 55)



3-hourly TMPA-RT 00Z23Jan2012-00Z29Jan2012
Accumulated Rainfall [mm]



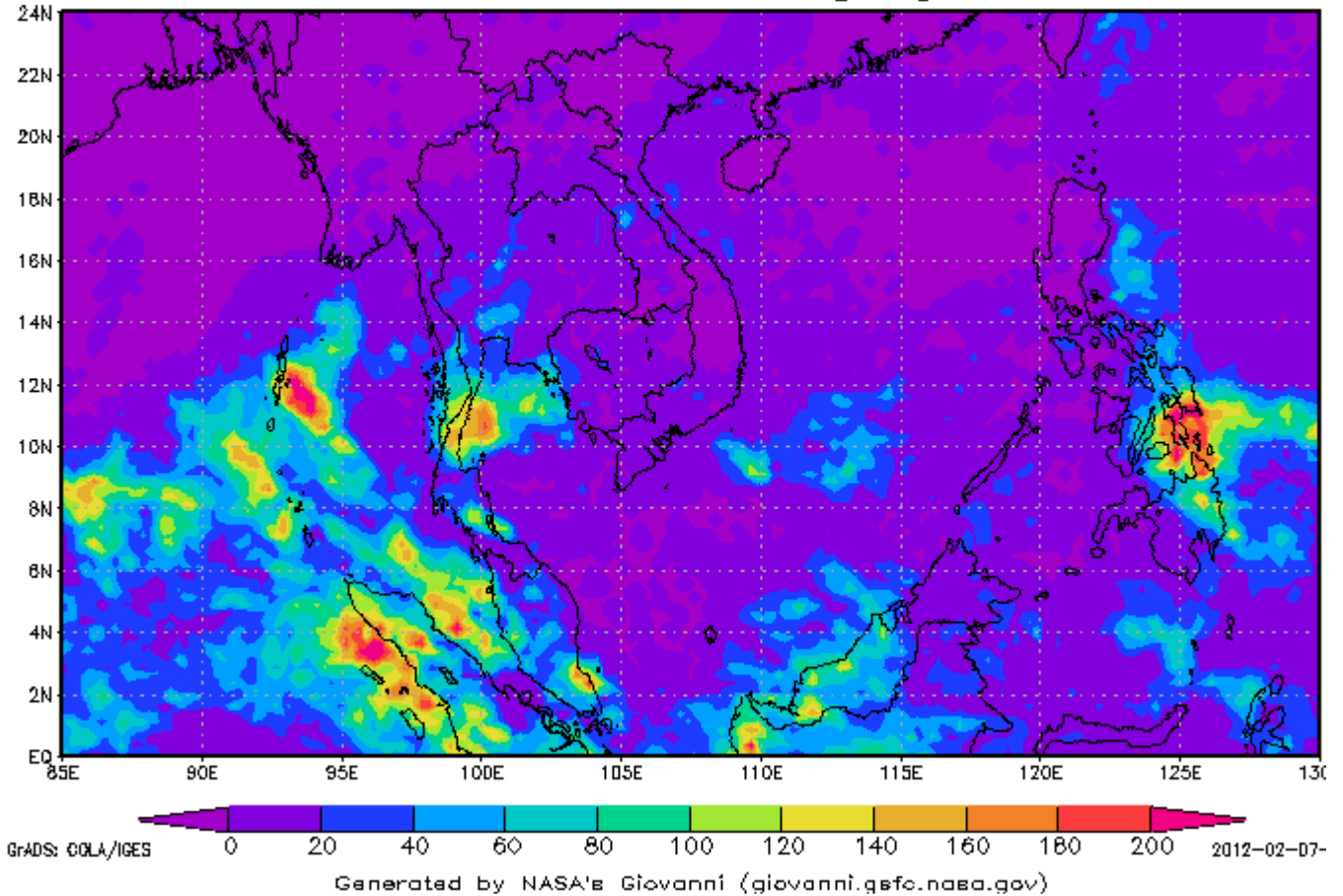
GrADS: GOLA/IGES

0 20 40 60 80 100 120 140 160 180 200

2012-01-31-

Generated by NASA's Giovanni (giovanni.gsfc.nasa.gov)

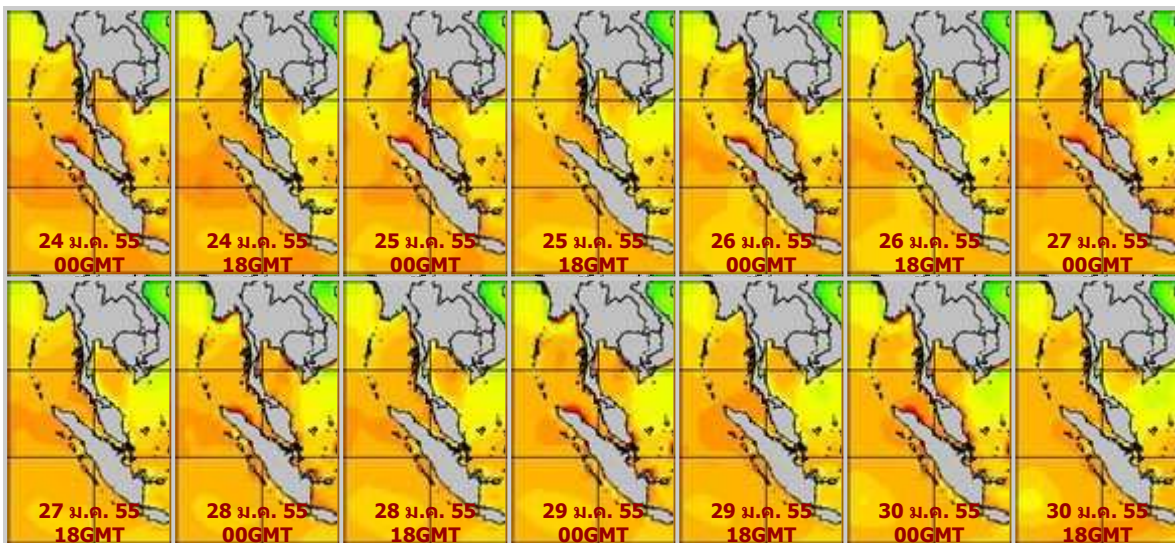
3-hourly TMPA-RT 00Z30Jan2012-00Z06Feb2012
Accumulated Rainfall [mm]



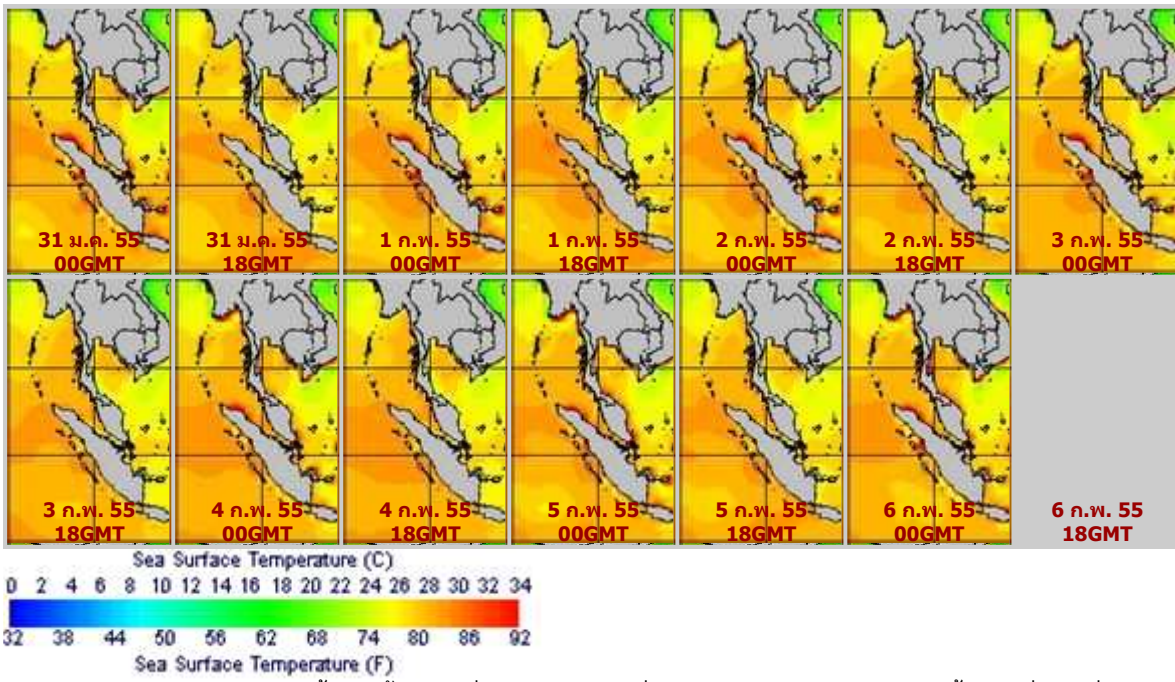
จากแผนภาพแสดงปริมาณฝนสะสมของ NASA พบว่าสปีดาร์นี้มีกลุ่มฝนกระจุกตัวกันเพิ่มมากขึ้นในทุกภาคของประเทศ โดยเฉพาะภาคใต้ตอนบน ภาคกลางตอนล่าง และภาคตะวันออก ที่มีกลุ่มฝนกระจุกตัวกันค่อนข้างมาก โดยกลุ่มฝนกระจุกตัวกันมากในช่วงต้นสปีดาร์จนถึงกลางสปีดาร์

แผนภาพแสดงอุณหภูมิจนพื้นผิวน้ำทะเล (31 ม.ค. - 6 ก.พ. 55 วันละ 2 ภาพ 06GMT และ 18GMT)

สปีดาร์ก่อนหน้า



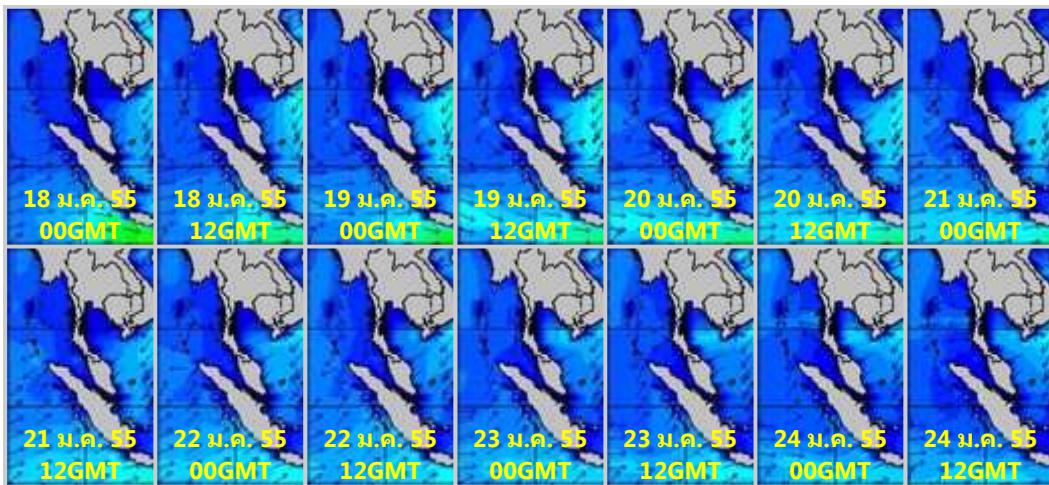
สัปดาห์นี้



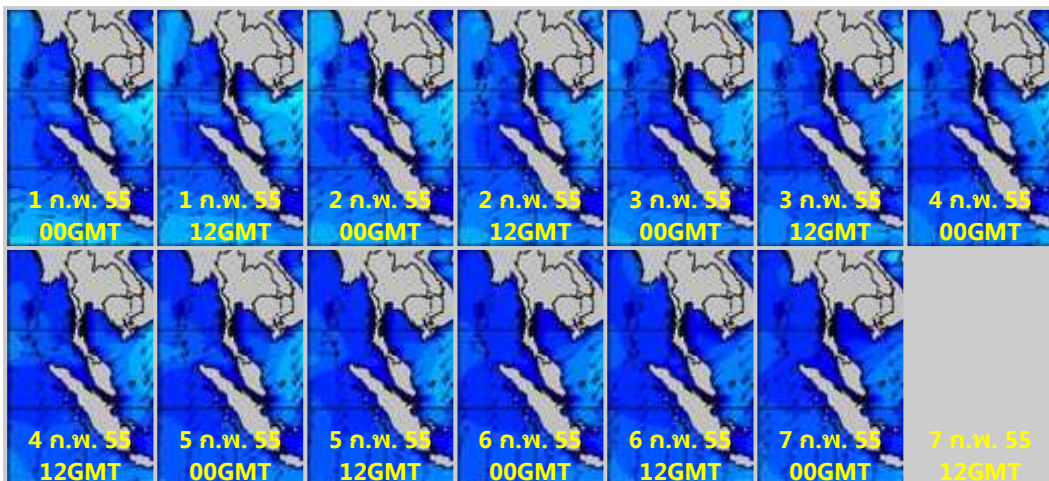
จากแผนภาพแสดงอุณหภูมิพื้นผิวน้ำทะเลฝั่งอ่าวไทยและฝั่งอันดามัน พบว่าอุณหภูมิทั้งสองฝั่งอยู่ที่ประมาณ 26-28 องศาเซลเซียส ตลอดทั้งสัปดาห์

แผนภาพแสดงความสูงของคลื่น (1-7 ก.พ. 55 วันละ 2 ภาพ 00GMT และ 12GMT)

สัปดาห์ก่อนหน้า



สัปดาห์นี้





แผนภาพแสดงความสูงของคลื่นบริเวณฝั่งอ่าวไทยและอันดามัน พบว่าความสูงของคลื่นฝั่งอันดามันอยู่ที่ประมาณ 1-2 เมตร ตลอดทั้งสัปดาห์ ฝั่งอ่าวไทยช่วงต้นสัปดาห์ความสูงของคลื่นอยู่ที่ประมาณ 1-3 เมตร หลังจากนั้นความสูงของคลื่นได้ลดลงอย่างต่อเนื่องจนอยู่ที่ประมาณ 1-2 เมตร ในช่วงปลายสัปดาห์

ปริมาณฝน

สัปดาห์นี้ปริมาณฝนเพิ่มขึ้นในทุกภาคของประเทศ โดยเฉพาะภาคกลางที่มีฝนตกต่อเนื่องตั้งแต่ต้นสัปดาห์จนถึงปลายสัปดาห์ บริเวณที่มีฝนตกได้แก่ บริเวณกรุงเทพมหานครและปริมณฑล จังหวัดประจวบคีรีขันธ์ กาญจนบุรี สุพรรณบุรี ลพบุรี พระนครศรีอยุธยา เป็นต้น จากการตรวจวัดปริมาณฝนสะสม 7 วัน ของสถานีตรวจอากาศ กรมอุตุนิยมวิทยา พบว่าปริมาณฝนสะสมสูงสุดอยู่ที่สถานีปทุมธานี สกษ. ประจวบคีรีขันธ์ และ กรุงเทพมหานคร โดยวัดปริมาณฝนได้ 100.5 , 64.1 และ 63.6 มิลลิเมตร ตามลำดับ

สถานี	ปริมาณฝนสะสมตั้งแต่ต้นปี(มม.)		เพิ่มขึ้น(มม.)
	30/1/55	6/2/55	
ปทุมธานี สกษ.	21.9	122.4	100.5
ประจวบคีรีขันธ์	65.3	129.4	64.1
กรุงเทพมหานคร	44.2	107.8	63.6
ทองผาภูมิ	28.4	86.4	58.0
บุรีรัมย์	34.9	92.0	57.1
อุทอง สกษ.	8.1	65.2	57.1
ตราด	99.3	147.4	48.1
ชุมพร	311.2	358.3	47.1
ห้วยโป่ง สกษ.	40.2	82.8	42.6
กำแพงเพชร	1.9	42.1	40.2
หนองคาย	3.0	41.2	38.2
สุราษฎร์ธานี	277.8	314.2	36.4
น่านอง	6.9	43.1	36.2
สวี สกษ.	295.7	330.9	35.2
ลพบุรี	0.4	33.0	32.6
เถิน	13.7	46.2	32.5
เพชรบูรณ์	32.7	63.6	30.9
พัทลุง สกษ.	407.3	435.9	28.6
อุ้มผาง	4.6	32.9	28.3
นราธิวาส	373.5	399.4	25.9
สัตหีบ	33.2	58.9	25.7
เกาะสีชัง	40.1	64.0	23.9
นครปฐม	7.4	28.4	21.0
พระนครศรีอยุธยา	4.1	24.0	19.9

เชียงใหม่ สกษ.	26.1	45.3	19.2
กรุงเทพฯ ท่าเรือคลองเตย	37.1	55.8	18.7
แหลมฉบัง	21.3	39.5	18.2
ปัตตานี	293.9	311.7	17.8
ตะกั่วป่า	209.8	227.3	17.5
ดอยมูเซอร์ สกษ.	4.5	20.6	16.1
กรุงเทพฯ บางนา สกษ.	15.9	30.0	14.1
กระบี่	460.8	473.8	13.0
ฉวาง	160.7	173.5	12.8
หล่มสัก	4.6	15.3	10.7
นครศรีธรรมราช สกษ.	784.9	795.5	10.6
เชียงใหม่	43.7	54.1	10.4

ปริมาณน้ำในอ่างเก็บน้ำ

รายงานข้อมูลน้ำในเขื่อนจากกรมชลประทาน ณ วันที่ 6 ก.พ. 55 พบว่าในช่วงหนึ่งสัปดาห์ที่ผ่านมา ปริมาณน้ำเก็บกักทั่วประเทศ อยู่ที่ 55,198 ล้านลูกบาศก์เมตร ซึ่งลดลงจากสัปดาห์ที่แล้ว (30 ม.ค. 55) 1,330 ล้านลูกบาศก์เมตร โดยเขื่อนที่ยังคงมีปริมาณน้ำเทียบระดับกักเก็บมากกว่า 80% มีดังนี้

ภาคกลาง กระเสียว (100%)

ภาคตะวันตก ศรีนครินทร์ (85%)

ภาคตะวันออก ประแสร์ (84%) หนองปลาไหล (83%)

ภาคตะวันออกเฉียงเหนือ ลำแซะ (93%) มุลบน (89%) ลำตะคอง (83%) ลำพระเพลิง (82%)

ภาคเหนือ กัวคอบมา (101%) แม่จัด (97%) แม่กวง (83%) ภูมิพล (81%)

ภาคใต้ บางกลาง (83%)

ส่วนเขื่อนที่มีปริมาณน้ำเทียบระดับกักเก็บน้อยกว่า 30% คือ เขื่อนทับเสลา(29%)

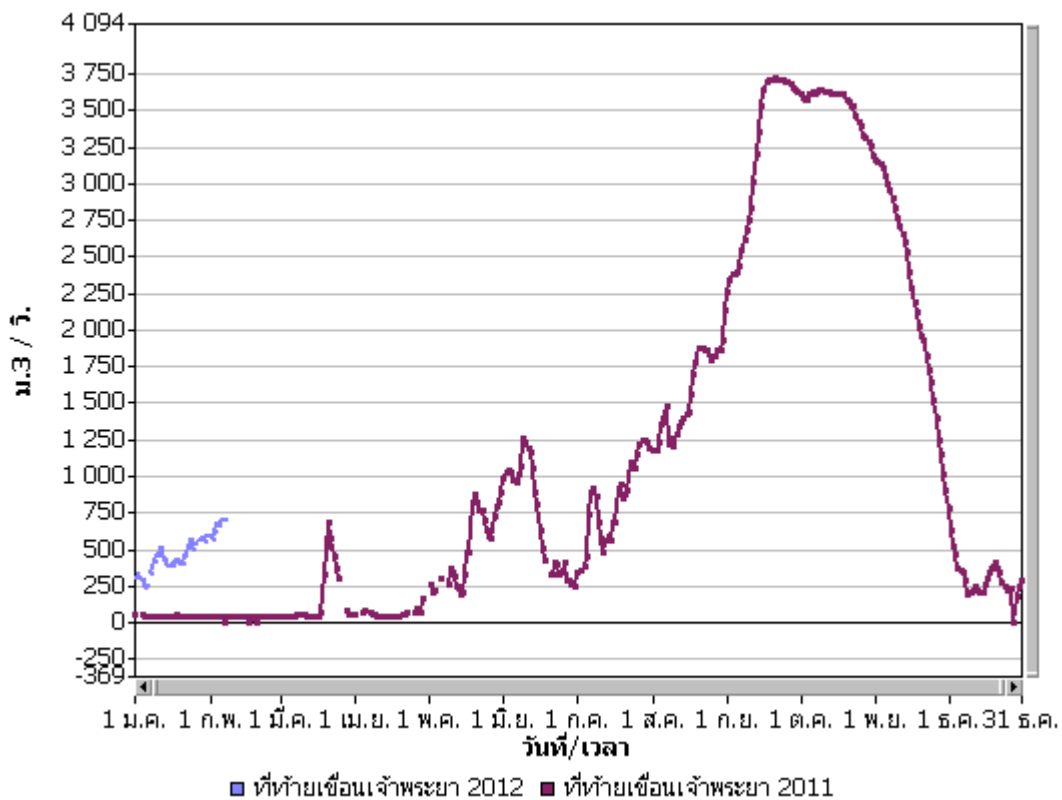
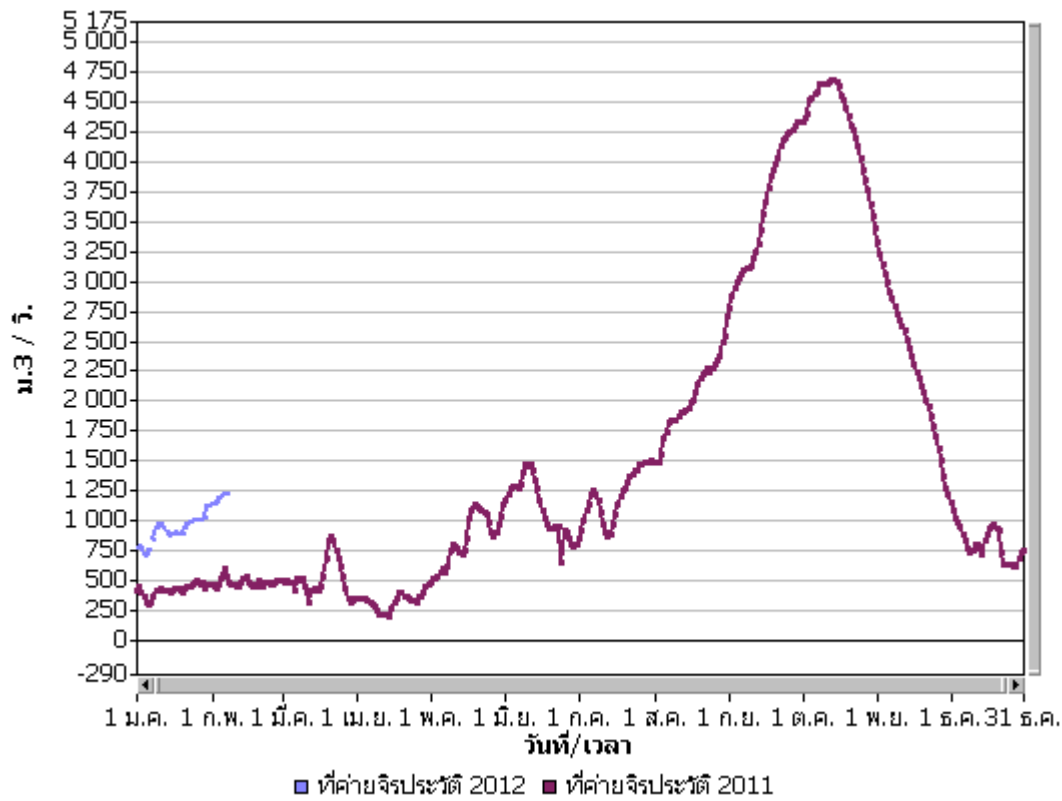
อ่างเก็บน้ำ	2012-01-30		2012-02-06		เพิ่มขึ้น/ลดลง	
	ปริมาตรน้ำ (ล้าน ลบ.ม.)	% เทียบกับ รณก.	ปริมาตรน้ำ (ล้าน ลบ.ม.)	% เทียบกับ รณก.	ปริมาตรน้ำ (ล้าน ลบ.ม.)	% เทียบกับ รณก.
ภาคเหนือ						
ภูมิพล (2)	11,287	84	10,889	81	-398	-2.96
สิริกิติ์ (2)	7,798	82	7,490	79	-308	-3.24
แม่จัด	263	99	258	97	-5	-1.89
กัวลม	99	88	84	79	-15	-13.39
แม่กวง	224	85	218	83	-6	-2.28
กัวคอบมา	176	104	171	101	-5	-2.94
แควน้อย	522	56	466	50	-56	-5.96
รวมภาคเหนือ	20,369	85	19,576	81	-793	-4.67
ภาคตะวันออกเฉียงเหนือ						
ลำปาว	1,329	67	1,274	64	-55	-2.78
ลำตะคอง	268	85	261	83	-7	-2.23
ลำพระเพลิง	96	87	90	82	-6	-5.45
น้ำอูน	411	79	398	77	-13	-2.50
อุบลรัตน์ (2)	1,771	73	1,693	70	-78	-3.21
สิรินธร (2)	1,631	83	1,557	79	-74	-3.76

จุฬารักษ์ (2)	115	70	107	65	-8	-4.88
ห้วยหลวง	73	54	67	50	-6	-4.44
ลำนางรอง	94	78	93	77	-1	-0.83
มูลบน	130	92	126	89	-4	-2.84
น้ำพุง (2)	119	72	114	69	-5	-3.03
ลำแซะ	259	94	255	93	-4	-1.45
รวมภาคตะวันออกเฉียงเหนือ	6,296	78	6,035	75	-261	-3.12
ภาคกลาง						
ป่าสักฯ	613	78	574	73	-39	-4.97
กระเสียว	240	100	239	100	-1	-0.42
ทับเสลา	46	29	46	29	0	0.00
รวมภาคกลาง	899	69	859	67	-40	-1.79
ภาคตะวันตก						
ศรีนครินทร์ (2)	15,274	86	15,148	85	-126	-0.71
วชิราลงกรณ (2)	6,652	75	6,609	75	-43	-0.49
รวมภาคตะวันตก	21,926	81	21,757	80	-169	-0.60
ภาคตะวันออก						
บางพระ	89	76	88	75	-1	-0.85
หนองปลาไหล	137	84	136	83	-1	-0.61
คลองสียัด	252	60	239	57	-13	-3.10
คลองท่าด่าน	129	58	119	53	-10	-4.46
ประแสร์	212	85	208	84	-4	-1.61
รวมภาคตะวันออก	819	73	790	70	-29	-2.13
ภาคใต้						
แก่งกระจาน	444	63	428	60	-16	-2.25
ปราณบุรี	158	46	150	43	-8	-2.31
รัชชประภา (2)	4,402	78	4,396	78	-6	-0.11
บางลาง (2)	1,215	84	1,207	83	-8	-0.55
รวมภาคใต้	6,219	68	6,181	66	-38	-1.30
รวมทั้งประเทศ	56,528	77	55,198	74	-1,330	-2.80

ปริมาณน้ำในแม่น้ำเจ้าพระยา

เมื่อเปรียบเทียบปริมาณน้ำในแม่น้ำเจ้าพระยาระหว่างปี 2554 และปี 2555 ช่วงเดือนมกราคมถึงเดือนกุมภาพันธ์ เห็นได้ว่า ปี 2555 ปริมาณน้ำไหลผ่านแม่น้ำเจ้าพระยาสูงกว่าปีที่แล้วค่อนข้างมาก โดยช่วงหนึ่งสัปดาห์ที่ผ่านมา ปริมาณน้ำเพิ่มขึ้นค่อนข้างต่อเนื่อง อันเป็นผลมาจากการเพิ่มการระบายน้ำจากเขื่อนภูมิพลและเขื่อนสิริกิติ์ โดยในวันที่ 7 ก.พ. 55 ปริมาณน้ำไหลผ่านที่สถานีค่ายจिरประวัติ อ.เมือง จ.นครสวรรค์ และที่สถานีท้ายเขื่อนเจ้าพระยา อ.สรรพยา จ.ชัยนาท อยู่ที่ 1,242 และ 717 ลูกบาศก์เมตรต่อวินาที

สถานี	ปริมาณน้ำไหลผ่าน (ลบ.ม./วิ)						
	1/2/2555	2/2/2555	3/2/2555	4/2/2555	5/2/2555	6/2/2555	7/2/2555
C.2-ค่ายจिरประวัติ อ.เมือง จ.นครสวรรค์	1,144	1155	1,165	1,198	1,214	1,234	1,242
C.13-ท้ายเขื่อนเจ้าพระยา อ.สรรพยา จ.ชัยนาท	598	574	630	679	672	710	717



ระดับน้ำท่า

จากรายงานการตรวจวัดระดับน้ำของสถานีวัดน้ำท่ากรมชลประทาน วันที่ 7 ก.พ. 55 ณ เวลา 06.00 น. สถานีที่มีปริมาณน้ำอยู่ในเกณฑ์น้อยวิกฤติ แสดงตามตารางด้านล่าง

ลุ่มน้ำ	แม่น้ำ	สถานีสำรวจปริมาณน้ำ	ข้อมูลสถิติ		ข้อมูลวันที่ 2012-02-07 เวลา 06.00น.		
			ระดับตลิ่ง (ม.)	ความจุ(ลบ.ม./วิ)	ระดับน้ำ(ม.)	ปริมาณน้ำ(ลบ.ม./วิ)	
กก	แม่ลาว	G.10 บ้านหนองผ่า อ.แม่สรวย จ. เชียงราย	3.50	260.00	0.43	12.00	
		G.8 บ้านต้นยาง อ.แม่ลาว จ. เชียงราย	4.00	310.00	0.06	3.00	
ชายฝั่งทะเลตะวันออก	ค.หินดาด	Z.21 บ้านโป่งน้ำร้อน อ.มะขาม จ. จันทบุรี	7.49	263.00	0.58	0.60	
		คลองพยาลี	Z.14 บ้านฉม้น อ.มะขาม จ.จันทบุรี	7.95	174.00	1.07	2.60
		คลองใหญ่	Z.10 บ้านศรีบัวทอง อ.เขาสมิง จ.ตราด	11.50	507.00	1.67	3.70
		ประแสร์	Z.11 บ้านเขาจิก อ.แกลง จ.ระยอง	7.27	160.00	2.06	5.80
		แม่กวัง	Z.21 บ้านโป่ง อ.สันกำแพง จ.จันทบุรี	7.49	263.00	0.58	0.60
ซี	แม่น้ำซี	E.23 บ้านค่าย อ.เมือง จ.ชัยภูมิ	9.00	340.00	3.44	4.40	
		E.9 บ้านโจด อ.มัญจาคีรี จ.ขอนแก่น	11.00	522.00	1.35	0.80	
ทะเลสาบสงขลา	ค.นาท่อม	X.170 บ้านลำ อ.กิ่งอ.ศรีนครินทร์ จ. พัทลุง	27.30	1,154.00	20.64	8.80	
		อู่ตะเภา	X.44 บ้านหาดใหญ่ใน อ.หาดใหญ่ จ. สงขลา	7.20	558.00	0.67	30.80
			X.90 บ้านบางศาลา อ.คลองหอยโข่ง จ. สงขลา	8.00	402.00	2.75	14.80
น่าน	น่าน	N.1 หน้าสำนักงานป่าไม้ อ.เมือง จ.น่าน	7.00	1,300.00	0.09	21.00	
		อูตรดิตถ์	N.12A บ้านบุญนาค อ.ท่าปลา จ. อูตรดิตถ์	12.24	3,043.00	2.75	192.00
			N.64 บ้านผาขวาง อ.เมือง จ.น่าน	9.50	1,060.00	0.81	23.00
ปราจีนบุรี	ค.พระปรอง	Kgt.12 บ้านแก้ง อ.เมือง จ.สระแก้ว	8.57	203.00	2.35	1.80	
		คลองยาง	Kgt.14 บ้านทุ่งแฝก อ.นาดี จ.ปราจีนบุรี	7.06	345.00	0.60	0.20
	ปราจีนบุรี	Kgt.1 บ้านในเมือง อ.เมือง จ.ปราจีนบุรี	4.13	774.00	-0.35	0.00	
		Kgt.3 บ้านกบินทร์ อ.กบินทร์บุรี จ. ปราจีนบุรี	9.68	525.00	0.21	6.30	
		พระสthing	Kgt.10 บ้านสระขวัญ อ.เมือง จ.สระแก้ว	11.50	314.00	5.59	1.60
ห้วยโสมง	Kgt.15A บ้านแก้งดินสอ อ.นาดี จ. ปราจีนบุรี	9.07	776.00	1.96	0.00		
ปึง	ทา	P.87 บ้านป่าซาง อ.ป่าซาง จ.ลำพูน	4.10	144.00	0.40	0.10	
		น้ำกวาง	P.5 สะพานท่าสิงห์พิทักษ์ อ.เมือง จ. ลำพูน	5.00	140.00	2.78	12.00
	P.1 ที่สะพานนารัฐ อ.เมือง จ.เชียงใหม่		3.70	440.00	1.26	17.00	
	P.67 บ้านแม่แต อ.สันทราย จ.เชียงใหม่		4.00	420.00	-0.42	5.60	
	ลี้	แม่วาง	P.76 บ้านแม่ฮิไซ อ.ลี้ จ.ลำพูน	5.40	320.00	0.87	0.60
			P.82 บ้านสบวิน อ.แม่วาง จ.เชียงใหม่	3.80	120.00	1.03	7.60
		P.84 บ้านพันตน อ.แม่วาง จ.เชียงใหม่	4.00	60.00	0.74	1.90	
		P.81 บ้านโป่ง อ.สันกำแพง จ.เชียงใหม่	5.80	110.00	1.30	4.70	
ป่าสัก		ป่าสัก	S.33 บ้านท่าห้วยยาง อ.หล่มเก่า จ. เพชรบูรณ์	8.81	384.00	0.69	2.80
	S.42 บ้านปอวัง อ.วิเชียรบุรี จ.เพชรบูรณ์		10.20	186.00	0.90	0.10	
	S.4B สะพานพัฒนาภาคเหนือ3 อ.เมือง จ.เพชรบูรณ์		10.10	203.00	3.72	6.20	

ภาคใต้ฝั่งตะวันตก	ค.บางใหญ่	X.191 ร.ร.สตรีภูเก็ต อ.เมือง จ.ภูเก็ต	4.91	42.00	1.44	0.20
	ค.ปะเหลียน	X.236 บ้านย่านตาขาว อ.ย่านตาขาว จ.ตรัง	4.60	251.00	0.61	18.30
	คลองุดสน	X.239 บ้านฉลุงเหนือ อ.เมือง จ.สตูล	16.20	79.00	13.86	7.70
	คลองละงู	X.150 บ้านท่าเคียน อ.ละงู จ.สตูล	12.86	310.00	5.89	11.40
	ตะกั่วป่า	X.186 บ้านตลาดเก่า อ.ตะกั่วป่า จ.พังงา	3.33	352.00	-0.22	5.40
ภาคใต้ฝั่งตะวันออก	คลองกลาย	X.149 บ้านหัวนา อ.นบพิตำ จ.นครศรีธรรมราช	33.96	1,500.00	29.44	62.80
	คลองชุมพร	X.53A บ้านวังไฟ อ.เมือง จ.ชุมพร	9.34	163.00	2.80	7.20
	ท่าตะเภา	X.158 ที่สะพานบ้านวังครก อ.ท่าแซะ จ.ชุมพร	11.59	660.00	3.68	28.00
		X.180 ที่สะพานเทศบาล 2 อ.เมือง จ.ชุมพร	3.80	262.00	0.65	17.50
	สายบุรี	X.184 บ้านซากอ อ.ศรีสาคร จ.นราธิวาส	33.00	1,975.00	24.45	100.00
มุล	มุล	M.6A บ้านสตึก อ.สตึก จ.บุรีรัมย์	5.40	303.00	1.34	5.60
	ลำตะคอง	M.89 สะพานอาคารเซิร์ม อ.ปากช่อง จ.นครราชสีมา	7.30	209.00	1.42	1.70
	ลำปลายมาศ	M.185 บ้านไผ่น้อย อ.ลำปลายมาศ จ.บุรีรัมย์	7.10	142.00	5.39	0.00
	ลำพระเพลิง	M.145 บ้านวังกะโล้ อ.ปากช่อง จ.นครราชสีมา	7.45	157.00	3.32	0.20
	ห้วยขยุง	M.176 บ้านโนนศรีโคโล อ.กันทรารมย์ จ.ศรีสะเกษ	9.30	268.00	0.62	1.20
	ห้วยทับทัน	M.42 บ้านห้วยทับทัน อ.ห้วยทับทัน จ.ศรีสะเกษ	8.00	131.00	2.28	0.00
	ห้วยละโอ่ง	M.155 บ้านนาฝื่อ อ.เมือง จ.อำนาจเจริญ	5.80	300.00	0.59	0.30
	ห้วยสำราญ	M.9 บ้านหนองหญ้าปล้อง อ.เมือง จ.ศรีสะเกษ	9.00	205.00	0.96	0.60
ยม	ยม	Y.14 บ้านดอนระเบียง อ.ศรีสีขนาลัย จ.สุโขทัย	12.00	2,568.00	1.08	19.20
		Y.1C ที่สะพานบ้านน้ำไค้ง อ.เมือง จ.แพร่	8.20	1,000.00	0.95	33.00
		Y.20 บ้านห้วยลึก อ.สอง จ.แพร่	8.10	1,000.00	0.91	11.00
		Y.33 บ้านคลองตาล อ.ศรีสำโรง จ.สุโขทัย	9.56	842.00	2.58	12.00
		Y.3A บ้านวังไม้ขอน อ.สวรรคโลก จ.สุโขทัย	10.15	1,225.00	-0.07	10.90
		Y.6 บ้านแก่งหลวง อ.ศรีสีขนาลัย จ.สุโขทัย	10.00	2,415.00	0.05	0.00
		Y.14 บ้านดอนระเบียง อ.ศรีสีขนาลัย จ.สุโขทัย	12.00	2,568.00	1.08	19.20
สะแกกรัง	สะแกกรัง	Ct.5A บ้านปางมะค่า อ.ขามเฒ่า จ.กาฬสินธุ์	107.70	495.00	103.13	2.30
สาละวิน	ปาย	Sw.5A บ้านท่าโป่งแดง อ.เมือง จ.แม่ฮ่องสอน	5.00	700.00	-0.19	20.00
อิง	อิง	I.17 บ้านจดีงาม อ.เมือง จ.พะเยา	3.50	120.00	0.70	8.20
เจ้าพระยา	คลองโพธิ์	Ct.7 บ้านใหม่คลองเจริญ อ.กิ่งอ.แม่เป็น จ.นครสวรรค์	104.88	170.00	102.27	9.40
	ห้วยขุนแก้ว	C.30 บ้านสมอทอง อ.ห้วยคต จ.อุทัยธานี	110.12	1,200.00	101.60	0.00
	ห้วยทับเสลา	Ct.9 บ้านนุ่งอ้ายเจียม อ.ลานสัก จ.อุทัยธานี	127.47	280.00	123.46	1.00
เพชรบุรี	ค.ทับสะแก	Gt.9 บ้านกลาง อ.ทับสะแก จ.ประจวบฯ	3.85	70.00	0.67	0.30
แม่กลอง	ลำภาชี	K.17 บ้านป่อ อ.สวนผึ้ง จ.ราชบุรี	5.90	550.00	0.33	6.30
โขง	แม่น้ำเลย	Kh.58A บ้านปากเลย อ.เมือง จ.เลย	8.00	500.00	1.31	6.20

