

## รายงานข้อมูลน้ำรายสัปดาห์ ครั้งที่ 5/2555 (ระหว่างวันที่ 25-31 ม.ค. 55)

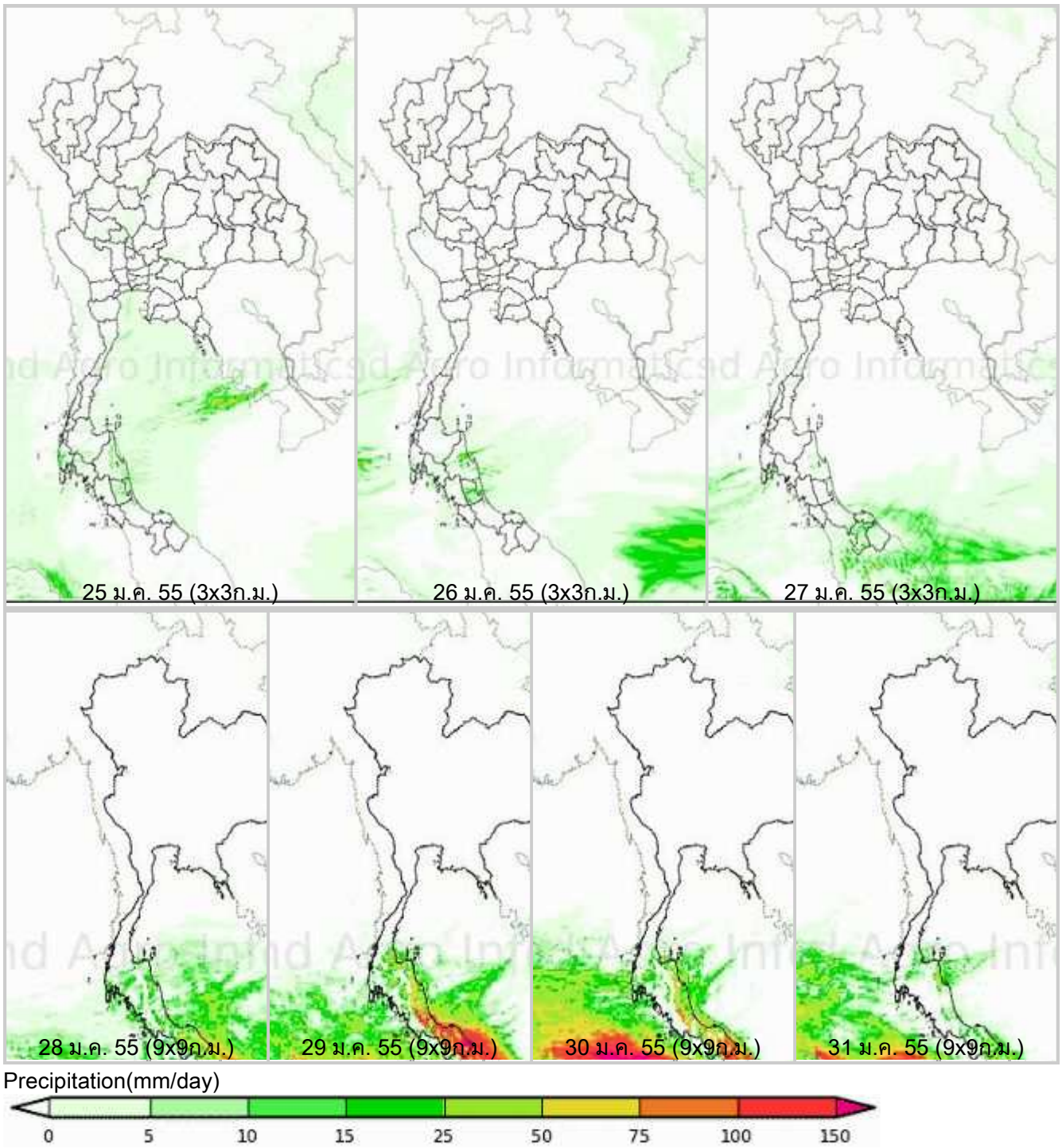
### สรุปข้อมูลน้ำรายสัปดาห์

1. สัปดาห์นี้ปริมาณฝนลดลงในทุกภาคของประเทศ โดยภาคใต้และภาคตะวันออกเฉียงยังมีฝนตกต่อเนื่องในบางพื้นที่ จากการตรวจวัดปริมาณฝนสะสม 7 วัน ของสถานีตรวจอากาศกรมอุตุนิยมวิทยา พบว่าปริมาณฝนสะสมสูงสุดอยู่ที่สถานีกระบี่ พระแสง สอท. และ เพชรบุรี โดยวัดปริมาณฝนได้ 132.2 , 68.2 และ 62.5 มิลลิเมตร ตามลำดับ
2. อุณหภูมิพื้นผิวน้ำทะเลทั้งฝั่งอ่าวไทยและฝั่งอันดามันอยู่ที่ประมาณ 26-28 องศาเซลเซียส ตลอดทั้งสัปดาห์ ด้านความสูงของคลื่นฝั่งอันดามันอยู่ที่ประมาณ 1-2 เมตร ตลอดทั้งสัปดาห์ ฝั่งอ่าวไทยตอนบนความสูงของคลื่นอยู่ที่ประมาณ 1-2 เมตร ส่วนอ่าวไทยตอนล่าง ความสูงของคลื่นอยู่ที่ประมาณ 2-3 เมตร
3. รายงานข้อมูลน้ำในเขื่อนจากกรมชลประทาน ณ วันที่ 30 ม.ค. 55 พบว่าในช่วงหนึ่งสัปดาห์ที่ผ่านมาปริมาณน้ำเก็บกักทั่วประเทศ อยู่ที่ 56,528 ล้านลูกบาศก์เมตร ซึ่งลดลงจากสัปดาห์ที่แล้ว ( 30 ม.ค. 55 ) 1,181 ล้านลูกบาศก์เมตร โดยเขื่อนที่ยังคงมีปริมาณน้ำเทียบระดับกักเก็บมากกว่า 80% มีดังนี้  
**ภาคกลาง** กระเสี้ยว (100%)  
**ภาคตะวันตก** ศรีนครินทร์ (86%)  
**ภาคตะวันออก** ประแสร์ (85%) หนองปลาไหล (84%)  
**ภาคตะวันออกเฉียงเหนือ** ลำตะเป (94%) มูลบน (92%) ลำพระเพลิง (87%) ลำตะคอง (85%) สิรินธร (83%)  
**ภาคเหนือ** กัวคองมา (104%) แม่จืด (99%) กัวลม (88%) แม่กวง (85%) ภูมิพล (84%) สิริกิติ์ (82%)  
**ภาคใต้** บางกลาง (84%)  
ส่วนเขื่อนที่มีปริมาณน้ำเทียบระดับกักเก็บน้อยกว่า 30% คือ เขื่อนทับเสลา(29%)

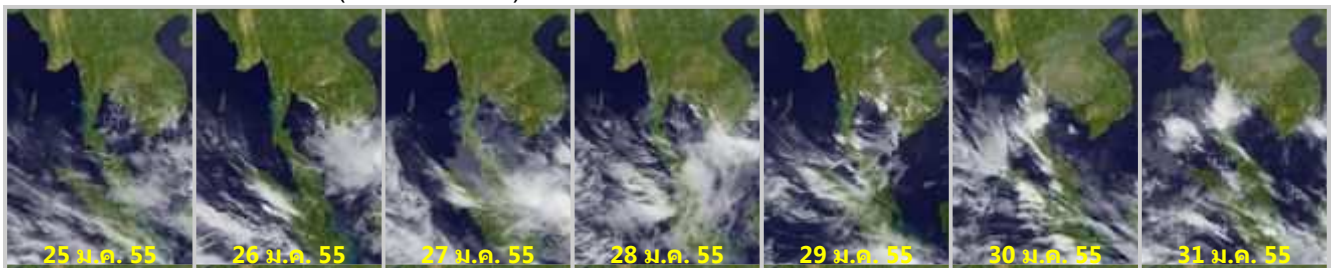
### แผนภาพคาดการณ์ปริมาณฝนรายวันล่วงหน้า 7 วัน ความละเอียด 3x3 กิโลเมตร และ 9x9 จากแบบจำลองสภาพอากาศ(WRF Model) คาดการณ์เมื่อวันที่ 25 ม.ค. 55

จากแผนภาพคาดการณ์ปริมาณฝนสะสมรายวันล่วงหน้า 7 วัน ความละเอียด 3x3 กิโลเมตร และ 9x9 กิโลเมตร จากแบบจำลองสภาพอากาศ WRF โดยคาดการณ์เมื่อวันที่ 25 ม.ค. 55 ผลลัพธ์ที่ได้คือ ช่วงวันที่ 29-31 ม.ค. 55 มีฝนตกในพื้นที่ภาคใต้ตอนล่าง

โดยผลลัพธ์ที่ได้จากแบบจำลองมีความสอดคล้องใกล้เคียงกับเหตุการณ์ที่เกิดขึ้นจริง เมื่อเปรียบเทียบกับภาพเรดาร์ตรวจอากาศของกรมอุตุนิยมวิทยา แผนภาพแสดงปริมาณฝนสะสมของสถาบันวิจัยทหารเรืออเมริกา และแผนภาพแสดงปริมาณฝนสะสมของ NASA

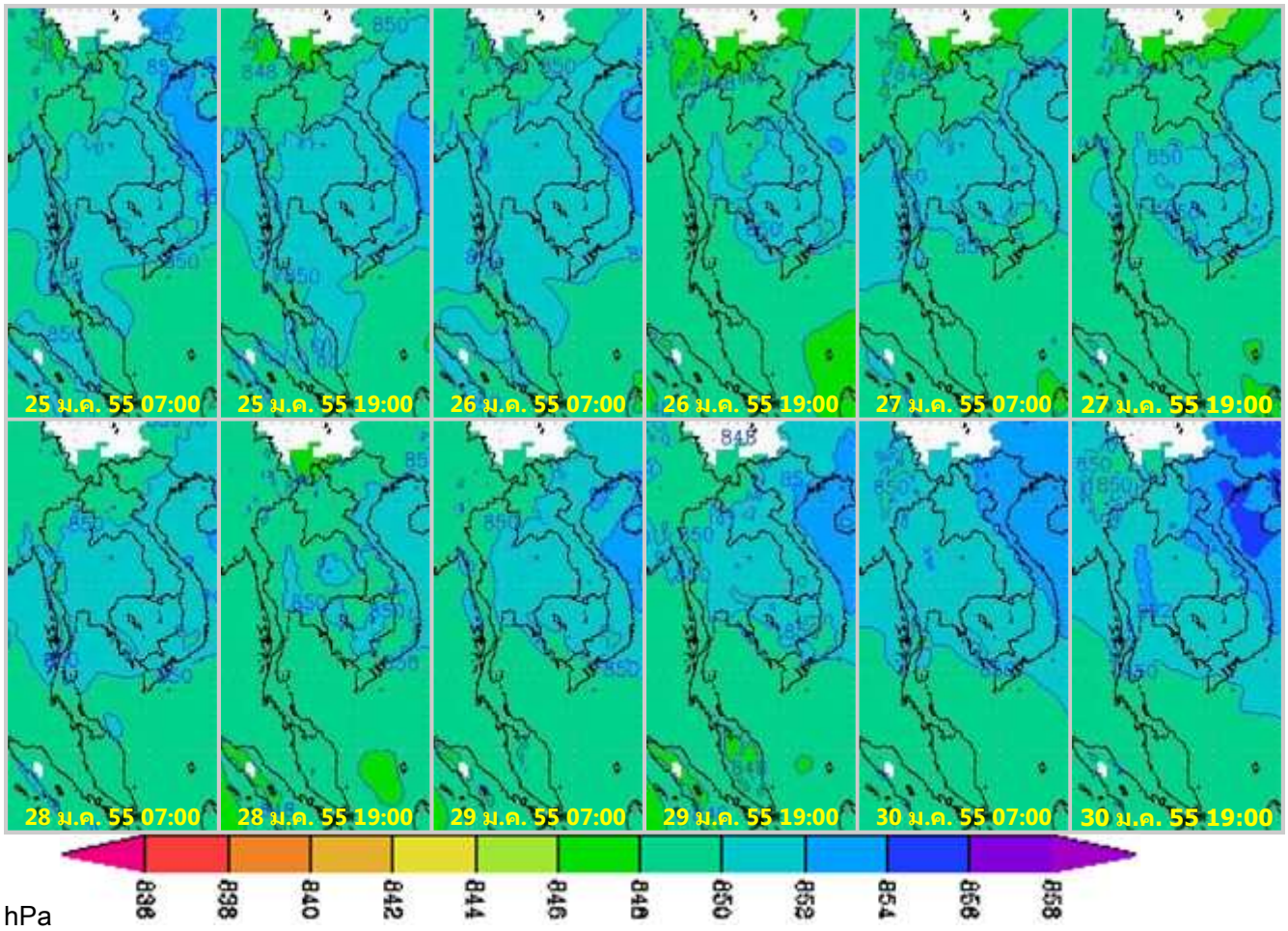


ภาพถ่ายดาวเทียม Goes-9 (25-31 ม.ค. 55)



จากภาพถ่ายดาวเทียม Goes-9 พบว่าช่วงปลายสัปดาห์มีกลุ่มเมฆหนาปกคลุมบริเวณภาคใต้ตอนบน ภาคกลางตอนล่าง และภาคตะวันออก ทำให้มีฝนตกในบริเวณดังกล่าว

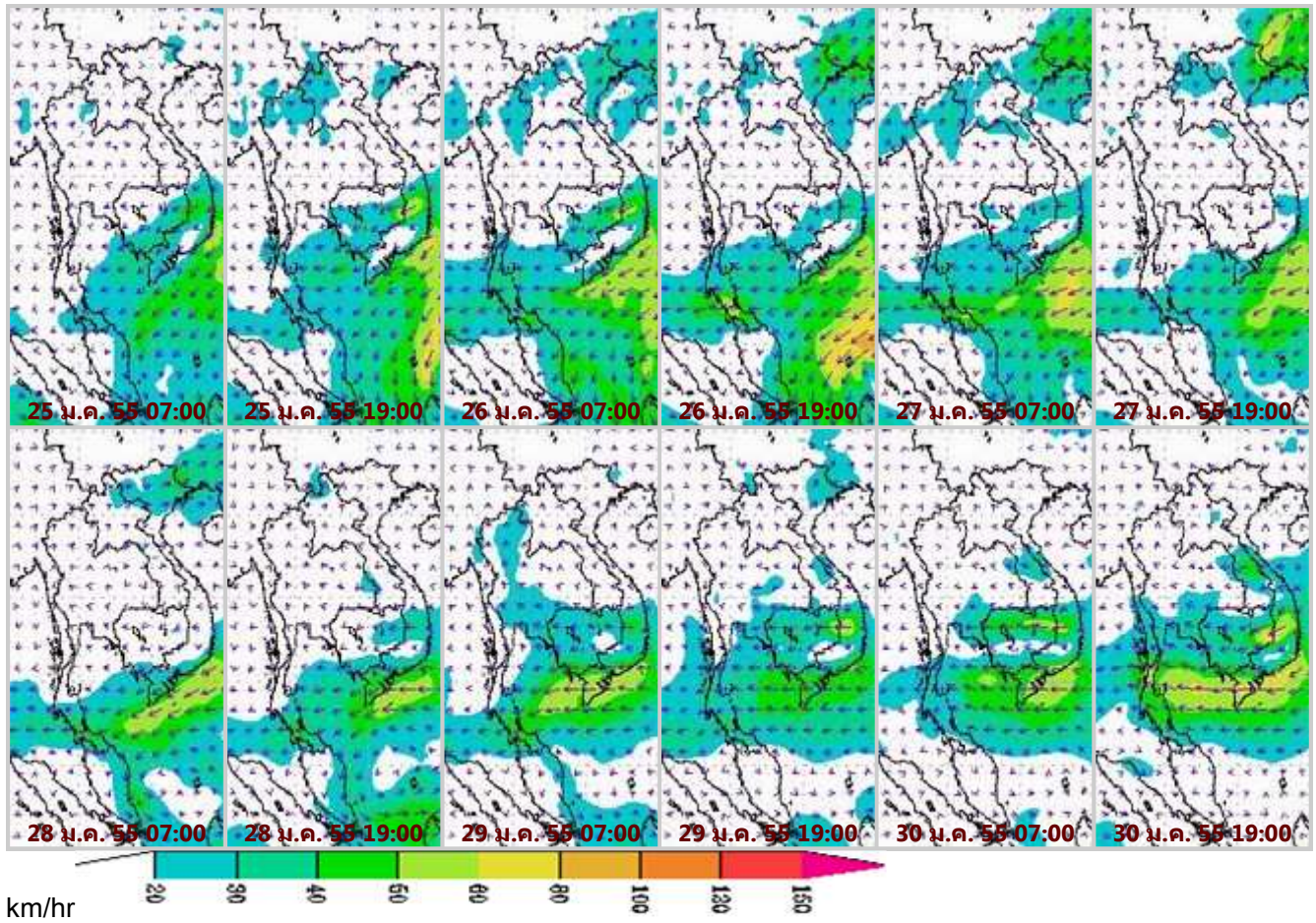
แผนที่อากาศที่ระดับ 1.5 กิโลเมตร เหนือระดับน้ำทะเล จากแบบจำลองสภาพอากาศ WRF



จากภาพแผนที่อากาศที่ระดับ 1.5 กิโลเมตร เหนือระดับน้ำทะเล พบว่าความกดอากาศสูงแผ่ปกคลุมพื้นที่ประเทศไทยเป็นบริเวณกว้าง ส่งผลให้มีอากาศเย็นในหลายพื้นที่ โดยมีค่าความกดอากาศสูงสุดอยู่ที่ประมาณ 850-852 hPa



**แผนที่ความเร็วลม 1.5 กิโลเมตร เหนือระดับน้ำทะเล จากแบบจำลองสภาพอากาศ WRF**



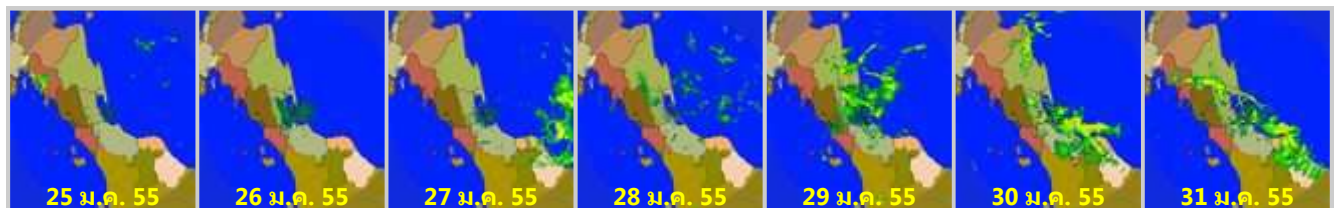
จากภาพแผนที่ความเร็วลมในระดับ 1.5 กิโลเมตร เหนือระดับน้ำทะเล พบว่าสัปดาห์นี้มรสุมตะวันออกเฉียงเหนือที่พัดปกคลุม อ่าวไทย ภาคใต้ และทะเลอันดามัน มีกำลังอ่อนลงจากสัปดาห์ที่แล้ว โดยค่าความเร็วลมสูงสุดอยู่ที่ประมาณ 50-60 กิโลเมตรต่อชั่วโมง ในพื้นที่ภาคใต้ วันที่ 30 มกราคม 2555

**เครือข่ายภาพเรดาร์กรมอุตุนิยมวิทยา**

เรดาร์ชุมพร

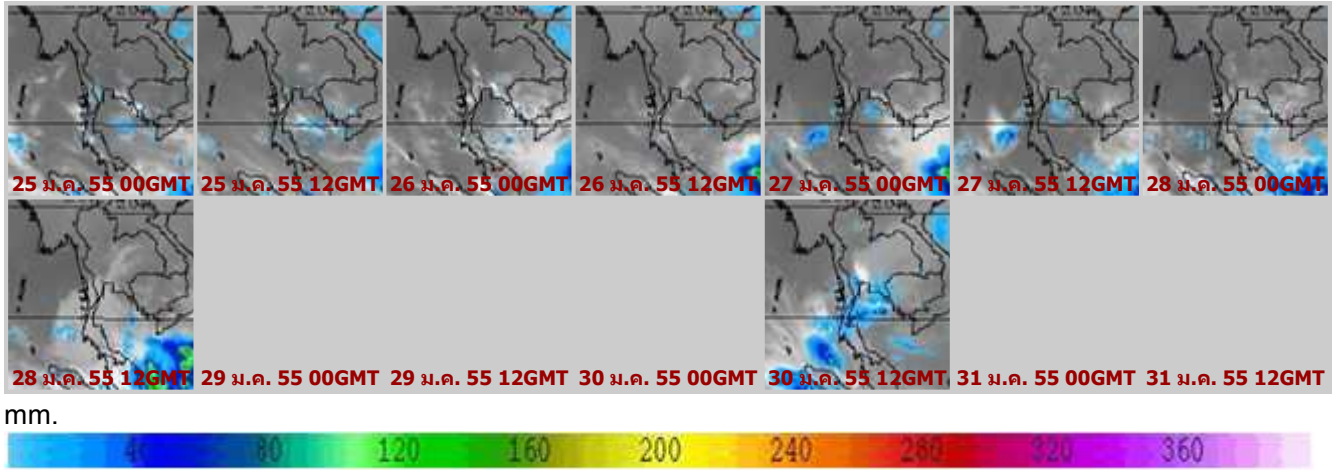


เรดาร์สงขลา



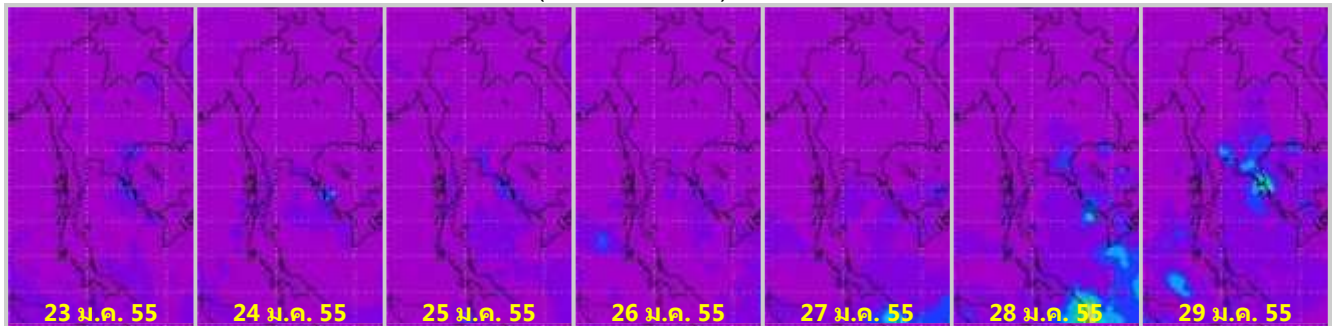
ข้อมูลจากเครือข่ายภาพเรดาร์กรมอุตุนิยมวิทยา พบว่าช่วงกลางสัปดาห์จนถึงปลายสัปดาห์มีกลุ่มฝนกระจุกตัวกันมากในพื้นที่ภาคใต้

**แผนภาพแสดงปริมาณฝนสะสมจากสถาบันวิจัยทหารเรืออเมริกา**



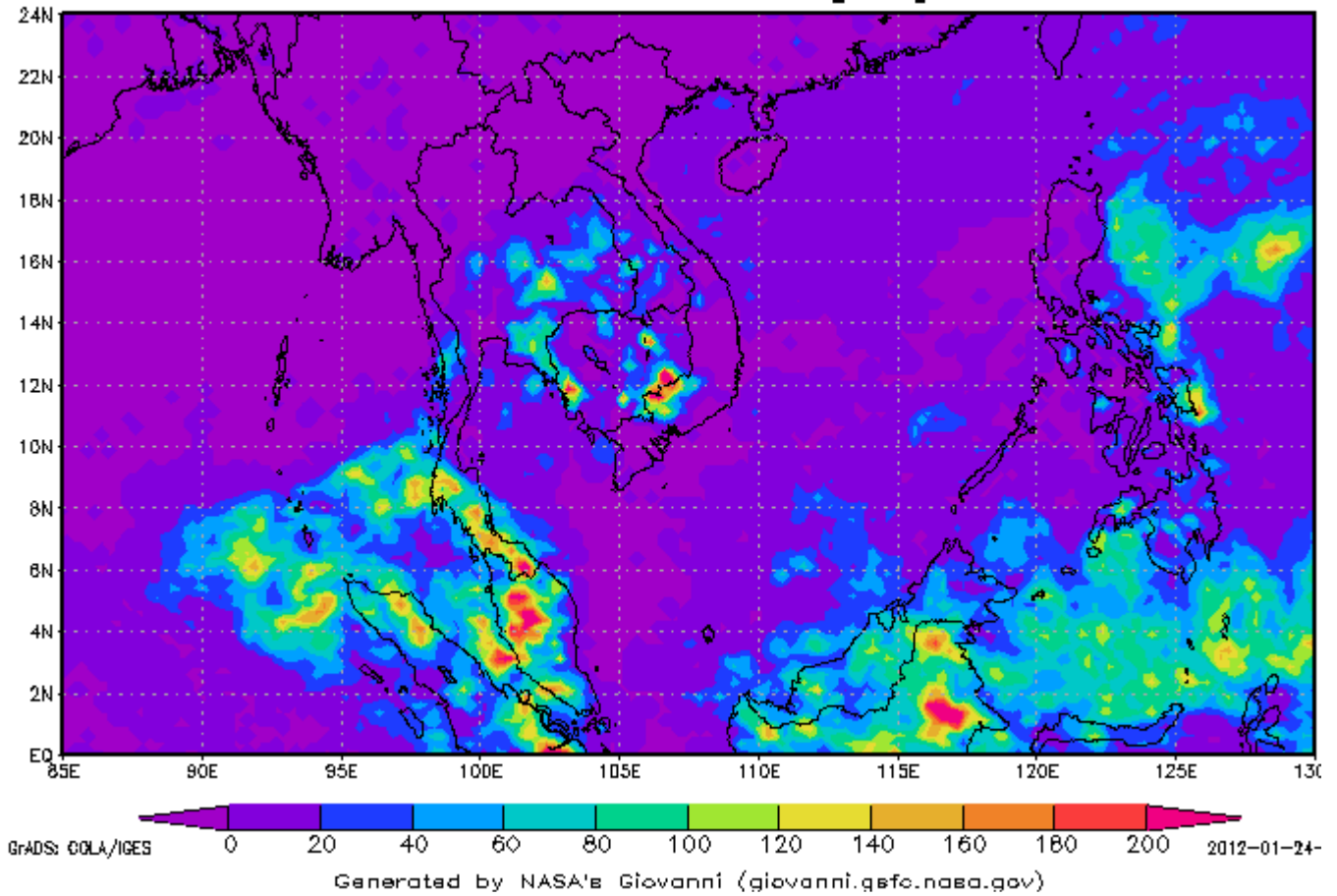
จากแผนภาพแสดงปริมาณฝนสะสมของสถาบันวิจัยทหารเรืออเมริกา พบว่าช่วงปลายสัปดาห์มีกลุ่มฝนกระจุกตัวกันมากบริเวณภาคตะวันออกเฉียงเหนือและภาคใต้

**แผนภาพแสดงปริมาณฝนสะสมจาก NASA (23-29 ม.ค. 55 )**

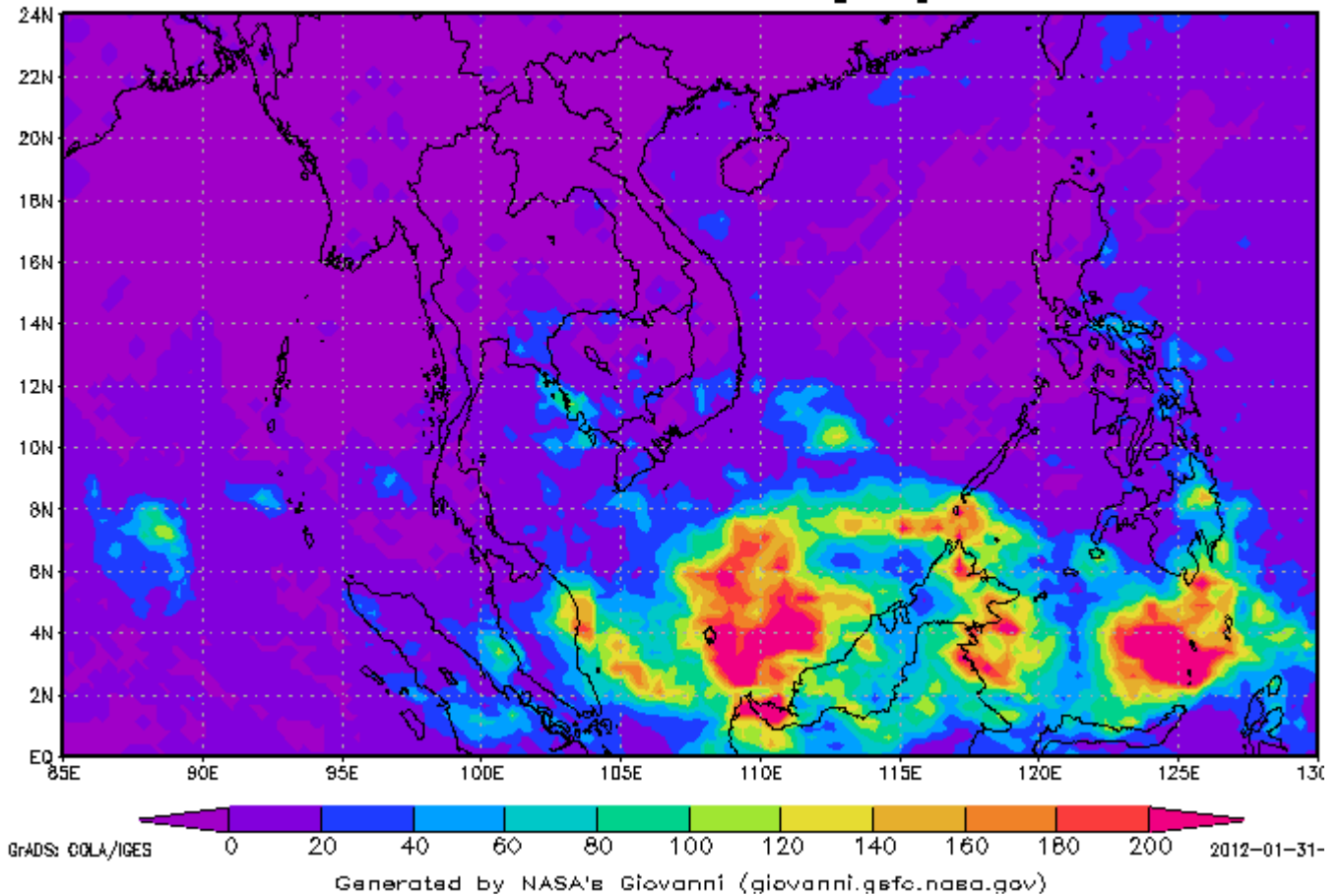




3-hourly TMPA-RT 00Z16Jan2012-00Z23Jan2012  
Accumulated Rainfall [mm]



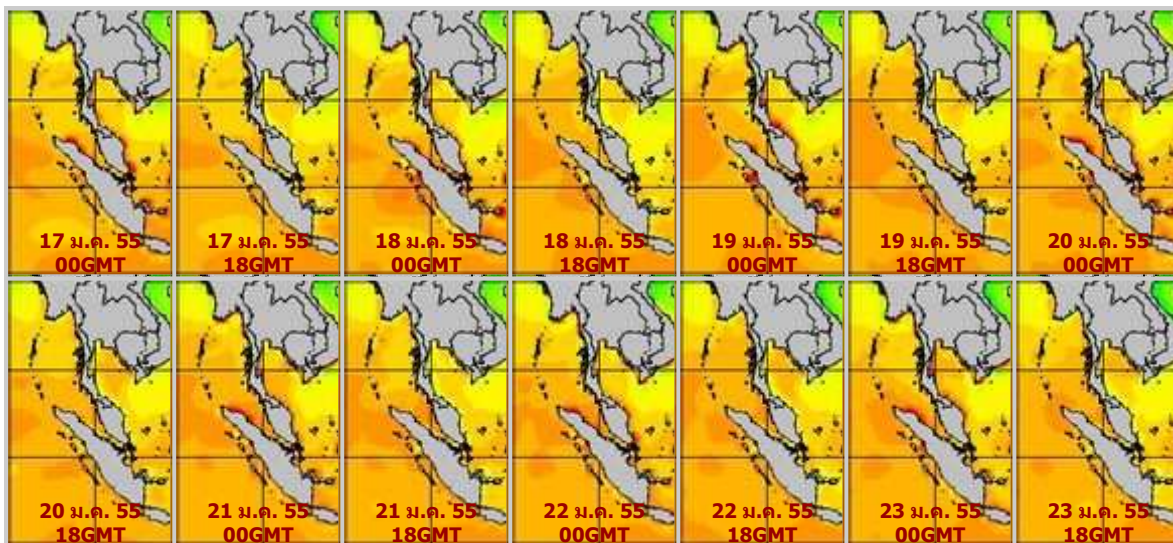
3-hourly TMPA-RT 00Z23Jan2012-00Z29Jan2012  
Accumulated Rainfall [mm]



จากแผนภาพแสดงปริมาณฝนสะสมของ NASA พบว่าสัปดาห์นี้กลุ่มฝนกระจุกตัวกันน้อยลงในทุกภาค โดยยังมีกลุ่มฝนกระจุกตัวกันเล็กน้อยในพื้นที่ภาคใต้ ภาคตะวันออก และภาคตะวันออกเฉียงเหนือ ส่วนภาคกลางมีกลุ่มฝนกระจุกตัวกันเล็กน้อยเป็นหย่อม ๆ โดยกลุ่มฝนดังกล่าวกระจุกตัวกันมากในช่วงปลายสัปดาห์

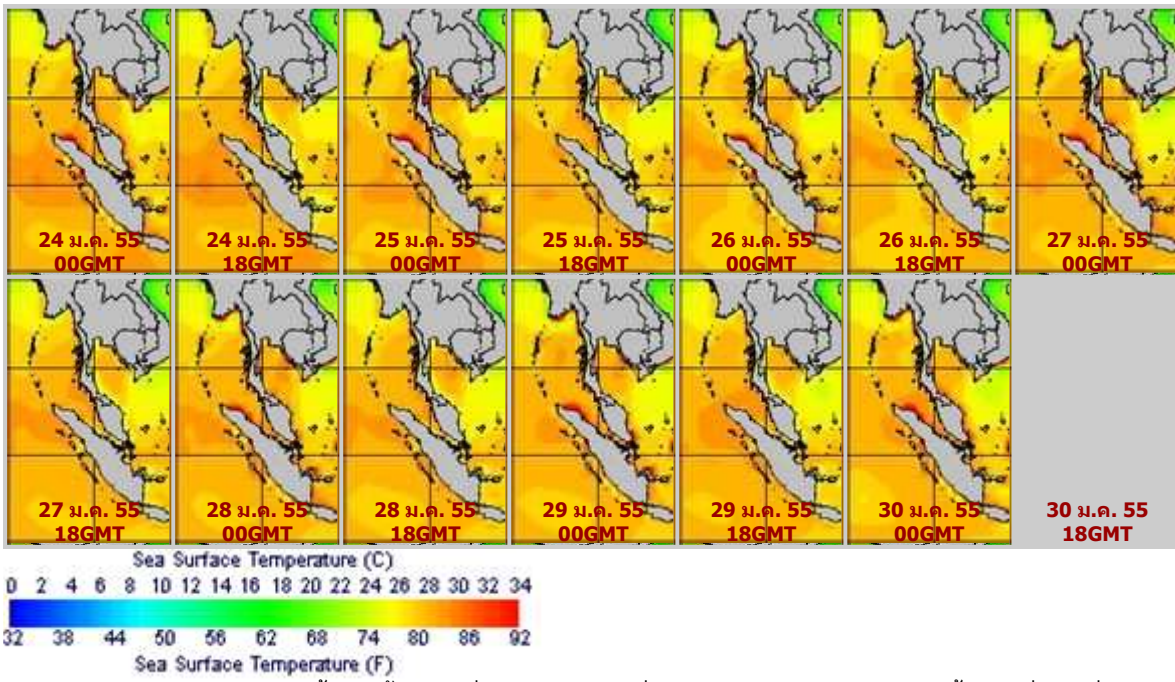
แผนภาพแสดงอุณหภูมิพื้นผิวน้ำทะเล ( 24-30 ม.ค. 55 วันละ 2 ภาพ 06GMT และ 18GMT)

สัปดาห์ก่อนหน้า





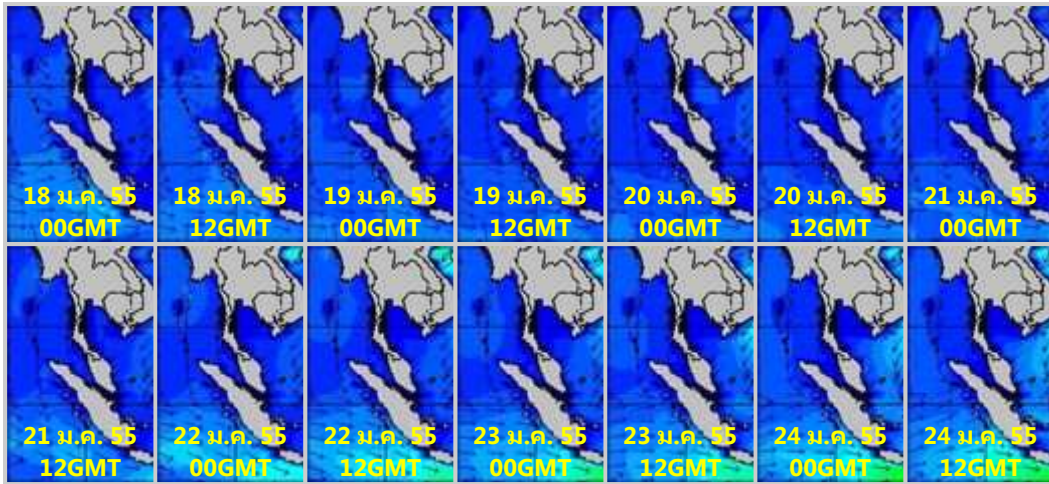
**สัปดาห์นี้**



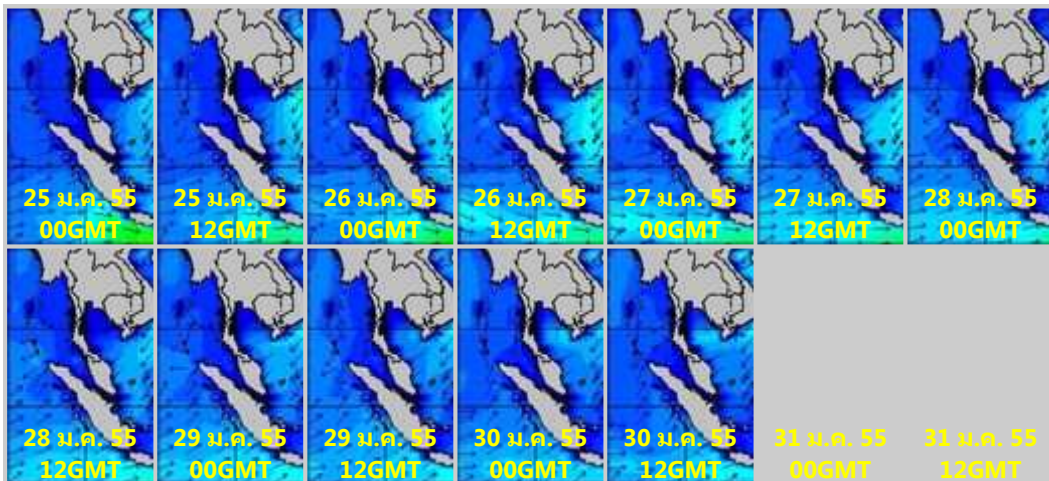
จากแผนภาพแสดงอุณหภูมิพื้นผิวน้ำทะเลฝั่งอ่าวไทยและฝั่งอันดามัน พบว่าอุณหภูมิทั้งสองฝั่งอยู่ที่ประมาณ 26-28 องศาเซลเซียส ตลอดทั้งสัปดาห์

**แผนภาพแสดงความสูงของคลื่น ( 25-31 ม.ค. 55 วันละ 2 ภาพ 00GMT และ 12GMT)**

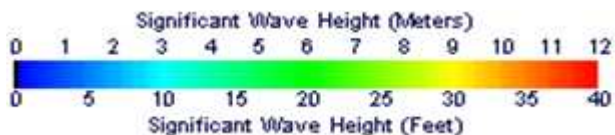
**สัปดาห์ก่อนหน้า**



**สัปดาห์นี้**







แผนภาพแสดงความสูงของคลื่นบริเวณฝั่งอ่าวไทยและอันดามัน พบว่าความสูงของคลื่นฝั่งอันดามันอยู่ที่ประมาณ 1-2 เมตร ตลอดทั้งสัปดาห์ ฝั่งอ่าวไทยตอนบนความสูงของคลื่นอยู่ที่ประมาณ 1-2 เมตร ส่วนอ่าวไทยตอนล่างความสูงของคลื่นอยู่ที่ประมาณ 2-3 เมตร

### ปริมาณฝน

สัปดาห์นี้ปริมาณฝนลดลงในทุกภาคของประเทศ โดยภาคใต้และภาคตะวันออกเฉียงยังคงมีฝนตกต่อเนื่องในบางพื้นที่ จากการตรวจวัดปริมาณฝนสะสม 7 วัน ของสถานีตรวจอากาศกรมอุตุนิยมวิทยา พบว่าปริมาณฝนสะสมสูงสุดอยู่ที่สถานีกระบี่ พระแสง สอท. และ เพชรบุรี โดยวัดปริมาณฝนได้ 132.2 , 68.2 และ 62.5 มิลลิเมตร ตามลำดับ

สถานี	ปริมาณฝนสะสมตั้งแต่ต้นปี(มม.)		เพิ่มขึ้น(มม.)
	23/1/2555	30/1/2555	
กระบี่	328.6	460.8	132.2
พระแสง สอท.	216.7	284.9	68.2
เพชรบุรี	0.0	62.5	62.5
นครศรีธรรมราช สกษ.	725.6	784.9	59.3
ชุมพร	254.5	311.2	56.7
สวี สกษ.	241.2	295.7	54.5
นราธิวาส	320.8	373.5	52.7
ตะกั่วป่า	159.9	209.8	49.9
สุราษฎร์ธานี สกษ.	407.9	456.6	48.7
ระยอง	37.3	82.8	45.5
นครศรีธรรมราช	1,017.2	1,062.3	45.1
เกาะสมุย	275.1	316.6	41.5
เกาะสีชัง	1.0	40.1	39.1
กรุงเทพมหานคร	6.5	44.2	37.7
พลับ สกษ.	42.2	79.7	37.5
หัวหิน	0.2	35.2	35.0
สุราษฎร์ธานี	243.2	277.8	34.6
กรุงเทพฯ ท่าเรือคลองเตย	5.2	37.1	31.9
ปัตตานี	262.8	293.9	31.1
คอหงษ์ สกษ.	344.9	374.3	29.4
หนองพลับ สกษ.	6.4	35.8	29.4
สงขลา	347.7	376.1	28.4
โชคชัย	79.3	106.7	27.4
ภูเก็ต (ศูนย์ฯ)	149.2	176.5	27.3
เกาะลันตา	64.2	89.6	25.4

ปากช่อง สกษ.	60.9	78.2	17.3
ภูเก็ต	35.6	52.0	16.4
ลำปาง	0.6	16.8	16.2
ยะลา สกษ.	286.5	302.6	16.1
ระนอง	216.3	231.3	15.0
ห้วยโป่ง สกษ.	25.8	40.2	14.4
ประจวบคีรีขันธ์	51.4	65.3	13.9
เถิน	0.1	13.7	13.6
ราชบุรี	0.2	13.0	12.8
พัทลุง สกษ.	394.6	407.3	12.7
สมุทรปราการ สกษ.	4.4	15.0	10.6
จันทบุรี	50.9	61.2	10.3
อรัญประเทศ	0.7	11.0	10.3

### ปริมาณน้ำในอ่างเก็บน้ำ

รายงานข้อมูลน้ำในเขื่อนจากกรมชลประทาน ณ วันที่ 30 ม.ค. 55 พบว่าในช่วงหนึ่งสัปดาห์ที่ผ่านมา ปริมาณน้ำเก็บกักทั่วประเทศ อยู่ที่ 56,528 ล้านลูกบาศก์เมตร ซึ่งลดลงจากสัปดาห์ที่แล้ว (30 ม.ค. 55) 1,181 ล้านลูกบาศก์เมตร โดยเขื่อนที่ยังคงมีปริมาณน้ำเทียบระดับกักเก็บมากกว่า 80% มีดังนี้

**ภาคกลาง** กระเสียว (100%)

**ภาคตะวันตก** ศรีนครินทร์ (86%)

**ภาคตะวันออก** ประแสร์ (85%) หนองปลาไหล (84%)

**ภาคตะวันออกเฉียงเหนือ** ลำสะเซ (94%) มูลบน (92%) ลำพระเพลิง (87%) ลำตะคอง (85%)

สิรินธร (83%)

**ภาคเหนือ** กัวคองหมา (104%) แม่จัต (99%) กัวลม (88%) แม่กวง (85%) ภูมิพล (84%) สิริกิติ์ (82%)

**ภาคใต้** บางนาง (84%)

ส่วนเขื่อนที่มีปริมาณน้ำเทียบระดับกักเก็บน้อยกว่า 30% คือ เขื่อนทับเสลา(29%)

อ่างเก็บน้ำ	2012-01-23		2012-01-30		เพิ่มขึ้น/ลดลง	
	ปริมาณน้ำ (ล้าน ลบ.ม.)	% เทียบกับ รณก.	ปริมาณน้ำ (ล้าน ลบ.ม.)	% เทียบกับ รณก.	ปริมาณน้ำ (ล้าน ลบ.ม.)	% เทียบกับ รณก.
<b>ภาคเหนือ</b>						
ภูมิพล (2)	11,654	87	11,287	84	-367	-2.73
สิริกิติ์ (2)	8,073	85	7,798	82	-275	-2.89
แม่จัต	268	101	263	99	-5	-1.89
กัวลม	96	86	99	88	3	2.68
แม่กวง	232	88	224	85	-8	-3.04
กัวคองหมา	179	105	176	104	-3	-1.76
แควน้อย	570	61	522	56	-48	-5.11
<b>รวมภาคเหนือ</b>	<b>21,072</b>	<b>88</b>	<b>20,369</b>	<b>85</b>	<b>-703</b>	<b>-2.11</b>
<b>ภาคตะวันออกเฉียงเหนือ</b>						
ลำปาว	1,375	69	1,329	67	-46	-2.32
ลำตะคอง	273	87	268	85	-5	-1.59
ลำพระเพลิง	98	89	96	87	-2	-1.82
น้ำอูน	422	81	411	79	-11	-2.12
อุบลรัตน์ (2)	1,859	76	1,771	73	-88	-3.62



สิรินธร (2)	1,675	85	1,631	83	-44	-2.24
จุฬารัตน์ (2)	118	72	115	70	-3	-1.83
ห้วยหลวง	78	58	73	54	-5	-3.70
ลำปางรอง	95	79	94	78	-1	-0.83
มูลบน	134	95	130	92	-4	-2.84
น้ำพุง (2)	122	74	119	72	-3	-1.82
ลำแชะ	267	97	259	94	-8	-2.91
<b>รวมภาคตะวันออกเฉียงเหนือ</b>	<b>6,516</b>	<b>80</b>	<b>6,296</b>	<b>78</b>	<b>-220</b>	<b>-2.30</b>
<b>ภาคกลาง</b>						
ป่าสักฯ	643	82	613	78	-30	-3.82
กระเสียว	240	100	240	100	0	0.00
ทับเสลา	46	29	46	29	0	0.00
<b>รวมภาคกลาง</b>	<b>929</b>	<b>70</b>	<b>899</b>	<b>69</b>	<b>-30</b>	<b>-1.27</b>
<b>ภาคตะวันตก</b>						
ศรีนครินทร์ (2)	15,408	87	15,274	86	-134	-0.76
วชิราลงกรณ์ (2)	6,708	76	6,652	75	-56	-0.63
<b>รวมภาคตะวันตก</b>	<b>22,116</b>	<b>82</b>	<b>21,926</b>	<b>81</b>	<b>-190</b>	<b>-0.69</b>
<b>ภาคตะวันออก</b>						
บางพระ	90	77	89	76	-1	-0.85
หนองปลาไหล	139	85	137	84	-2	-1.22
คลองสียัด	266	63	252	60	-14	-3.33
คลองท่าด่าน	141	63	129	58	-12	-5.36
ประแสร์	210	85	212	85	2	0.81
<b>รวมภาคตะวันออก</b>	<b>846</b>	<b>75</b>	<b>819</b>	<b>73</b>	<b>-27</b>	<b>-1.99</b>
<b>ภาคใต้</b>						
แก่งกระเจาน	455	64	444	63	-11	-1.55
ปราณบุรี	159	46	158	46	-1	-0.29
รัชชประภา (2)	4,405	78	4,402	78	-3	-0.05
บางยาง (2)	1,211	83	1,215	84	4	0.28
<b>รวมภาคใต้</b>	<b>6,230</b>	<b>68</b>	<b>6,219</b>	<b>68</b>	<b>-11</b>	<b>-0.40</b>
<b>รวมทั้งประเทศ</b>	<b>57,709</b>	<b>79</b>	<b>56,528</b>	<b>77</b>	<b>-1,181</b>	<b>-1.79</b>

### ระดับน้ำท่า

จากรายงานการตรวจวัดระดับน้ำของสถานีวัดน้ำท่ากรมชลประทาน วันที่ 31 ม.ค. 55 ณ เวลา 06.00 น. สถานีที่มีปริมาณน้ำอยู่ในเกณฑ์น้อยวิกฤติ แสดงตามตารางด้านล่าง

ลุ่มน้ำ	แม่น้ำ	สถานีสำรวจปริมาณน้ำ	ข้อมูลสถิติ		ข้อมูลวันที่ 2012-01-31 เวลา 06.00น.		
			ระดับตลิ่ง (ม.)	ความจุ(ลบ.ม./วิ)	ระดับน้ำ(ม.)	ปริมาณน้ำ(ลบ.ม./วิ)	
กก	แม่ลาว	G.10 บ้านหนองผ่า อ.แม่สรวย จ. เชียงราย	3.50	260.00	0.32	8.80	
		G.8 บ้านต้นยาง อ.แม่ลาว จ. เชียงราย	4.00	310.00	0.04	2.70	
ชายฝั่งทะเลตะวันออก	ค.หินดาด	Z.21 บ้านโป่งน้ำร้อน อ.มะขาม จ. จันทบุรี	7.49	263.00	0.62	1.00	
		คลองพญาธิ์	Z.14 บ้านฉมัน อ.มะขาม จ.จันทบุรี	7.95	174.00	1.14	3.70
		คลองใหญ่	Z.10 บ้านศรีบัวทอง อ.เขาสมิง จ.ตราด	11.50	507.00	1.66	3.60
		ประแสร์	Z.11 บ้านเขาจิก อ.แก่ง จ.ระยอง	7.27	160.00	2.08	6.20
		แม่กวัง	Z.21 บ้านโป่ง อ.สันกำแพง จ.จันทบุรี	7.49	263.00	0.62	1.00
ชี	แม่น้ำชี	E.23 บ้านค้าย อ.เมือง จ.ชัยภูมิ	9.00	340.00	3.58	5.80	
		E.9 บ้านโจด อ.มัญจาคีรี จ.ขอนแก่น	11.00	522.00	1.40	1.10	

		E.91 บ้านหนองขนวน อ.โกสุมพิสัย จ.มหาสารคาม	11.70	854.00	3.35	84.20
ทะเลสาบสงขลา	ค.นาท่อม	X.170 บ้านลำ อ.กิ่งอ.ศรีนครินทร์ จ.พัทลุง	27.30	1,154.00	20.64	8.80
	อู่ตะเภา	X.44 บ้านหาดใหญ่ใน อ.หาดใหญ่ จ.สงขลา	7.20	558.00	0.91	40.40
		X.90 บ้านบางศาลา อ.คลองหอยโข่ง จ.สงขลา	8.00	402.00	2.85	17.50
น่าน	น่าน	N.1 หน้าสำนักงานป่าไม้ อ.เมือง จ.น่าน	7.00	1,300.00	0.12	23.00
		N.64 บ้านผาขาว อ.เมือง จ.น่าน	9.50	1,060.00	0.83	25.00
ปราจีนบุรี	ค.พระปรอง	Kgt.12 บ้านแก่ง อ.เมือง จ.สระแก้ว	8.57	203.00	2.38	2.40
	คลองยาง	Kgt.14 บ้านทุ่งแฝก อ.นาดี จ.ปราจีนบุรี	7.06	345.00	0.66	0.20
	ปราจีนบุรี	Kgt.1 บ้านในเมือง อ.เมือง จ.ปราจีนบุรี	4.13	774.00	0.17	0.00
		Kgt.3 บ้านกบินทร์ อ.กบินทร์บุรี จ.ปราจีนบุรี	9.68	525.00	0.37	11.10
	พระสทิง	Kgt.10 บ้านสระขวัญ อ.เมือง จ.สระแก้ว	11.50	314.00	5.62	2.20
	ห้วยโสมง	Kgt.15A บ้านแก่งดินสอ อ.นาดี จ.ปราจีนบุรี	9.07	776.00	2.15	0.00
ปึง	ทา	P.87 บ้านป่าซาง อ.ป่าซาง จ.ลำพูน	4.10	144.00	0.40	0.10
	น้ำกวาง	P.5 สะพานท่าสิงห์พิทักษ์ อ.เมือง จ.ลำพูน	5.00	140.00	2.71	9.40
	ปึง	P.1 ที่สะพานนารัฐ อ.เมือง จ.เชียงใหม่	3.70	440.00	1.32	20.00
		P.67 บ้านแม่แต อ.สันทราย จ.เชียงใหม่	4.00	420.00	-0.22	12.00
	ลี้	P.76 บ้านแม่ฮิไฮ อ.ลี้ จ.ลำพูน	5.40	320.00	0.90	0.90
	แม่วาง	P.82 บ้านสบวิน อ.แม่วาง จ.เชียงใหม่	3.80	120.00	1.05	8.00
		P.84 บ้านพันตน อ.แม่วาง จ.เชียงใหม่	4.00	60.00	0.78	2.20
		P.81 บ้านโป่ง อ.สันกำแพง จ.เชียงใหม่	5.80	110.00	1.28	4.50
ป่าสัก	ป่าสัก	S.33 บ้านท่าห้วยยาง อ.หล่มเก่า จ.เพชรบูรณ์	8.81	384.00	0.72	3.10
		S.42 บ้านบ่อวัง อ.วิเชียรบุรี จ.เพชรบูรณ์	10.20	186.00	1.04	0.20
		S.4B สะพานพัฒนาภาคเหนือ3 อ.เมือง จ.เพชรบูรณ์	10.10	203.00	3.50	4.00
ภาคใต้ฝั่งตะวันตก	ค.บางใหญ่	X.191 ร.ร.สตรีภูเก็ต อ.เมือง จ.ภูเก็ต	4.91	42.00	1.73	2.10
	คลองล่ง	X.150 บ้านท่าเคียน อ.ล่ง จ.สตูล	12.86	310.00	6.17	16.40
	ตะกั่วป่า	X.186 บ้านตลาดเก่า อ.ตะกั่วป่า จ.พังงา	3.33	352.00	-0.10	9.00
ภาคใต้ฝั่งตะวันออก	คลองกลาย	X.149 บ้านห้วยนา อ.นบพิตำ จ.นครศรีธรรมราช	33.96	1,500.00	29.98	124.30
	คลองชุมพร	X.53A บ้านวังไผ่ อ.เมือง จ.ชุมพร	9.34	163.00	3.20	11.60
	ท่าตะเภา	X.158 ที่สะพานบ้านวังครก อ.ท่าแซะ จ.ชุมพร	11.59	660.00	3.82	35.00
	สายบุรี	X.184 บ้านซากอ อ.ศรีสาคร จ.นราธิวาส	33.00	1,975.00	24.49	104.00
มุล	มุล	M.6A บ้านสตึก อ.สตึก จ.บุรีรัมย์	5.40	303.00	1.07	1.90
	ลำชี	M.26A ละลูน อ.กระสัง จ.บุรีรัมย์	6.90	77.00	1.58	0.60
	ลำตะคอง	M.89 สะพานอาคารเซิร์ม อ.ปากช่อง จ.นครราชสีมา	7.30	209.00	1.43	1.80
	ลำปลายมาศ	M.185 บ้านไผ่น้อย อ.ลำปลายมาศ จ.บุรีรัมย์	7.10	142.00	5.45	0.00
	ลำพระเพลิง	M.145 บ้านวังกะโล่ อ.ปากช่อง จ.นครราชสีมา	7.45	157.00	3.40	0.50
	ห้วยขยุง	M.176 บ้านโนนศรีโคล อ.กันทรารมย์ จ.ศรีสะเกษ	9.30	268.00	0.90	3.10



	ห้วยทับทัน	M.42 บ้านห้วยทับทัน อ.ห้วยทับทัน จ.ศรีสะเกษ	8.00	131.00	2.42	0.00
	ห้วยละเือง	M.155 บ้านนาฝื่อ อ.เมือง จ.อำนาจเจริญ	5.80	300.00	0.60	0.40
ยม	ยม	Y.14 บ้านดอนระเบียง อ.ศรีสะเกษ จ.สุโขทัย	12.00	2,568.00	1.05	18.00
		Y.1C ที่สะพานบ้านน้ำโค้ง อ.เมือง จ.แพร่	8.20	1,000.00	0.93	31.00
		Y.20 บ้านห้วยสัก อ.สอง จ.แพร่	8.10	1,000.00	0.92	11.00
		Y.33 บ้านคลองตาล อ.ศรีสำโรง จ.สุโขทัย	9.56	842.00	2.45	10.70
		Y.3A บ้านวังไม้ขอน อ.สวรรคโลก จ.สุโขทัย	10.15	1,225.00	0.36	25.40
		Y.14 บ้านดอนระเบียง อ.ศรีสะเกษ จ.สุโขทัย	12.00	2,568.00	1.05	18.00
สะแกกรัง	สะแกกรัง	Ct.5A บ้านปางมะค่า อ.ขามเฒ่า จ.กาฬสินธุ์	107.70	495.00	103.06	0.90
สาละวิน	ปาย	Sw.5A บ้านท่าโป่งแดง อ.เมือง จ.แม่ฮ่องสอน	5.00	700.00	-0.18	20.00
อิง	อิง	I.17 บ้านจตุรย์งาม อ.เมือง จ.พะเยา	3.50	120.00	0.80	9.60
เจ้าพระยา	คลองโพธิ์	Ct.7 บ้านใหม่คลองเจริญ อ.กิ่งอ.แม่เป็น จ.นครสวรรค์	104.88	170.00	101.68	1.40
	ห้วยขุนแก้ว	C.30 บ้านสมอทอง อ.ห้วยคต จ.อุทัยธานี	110.12	1,200.00	102.23	3.60
	ห้วยทับเสลา	Ct.9 บ้านนุ่งอ้ายเจียม อ.ลานสัก จ.อุทัยธานี	127.47	280.00	123.46	1.00
เพชรบุรี	ค.ทับสะแก	Gt.9 บ้านกลาง อ.ทับสะแก จ.ประจวบฯ	3.85	70.00	0.60	0.20
แม่กลอง	ลำภาชี	K.17 บ้านป่อ อ.สวนผึ้ง จ.ราชบุรี	5.90	550.00	0.37	7.10
โขง	แม่น้ำเลย	Kh.58A บ้านฟากเลย อ.เมือง จ.เลย	8.00	500.00	1.24	4.80