

## รายงานข้อมูลน้ำรายสัปดาห์ ครั้งที่ 4/2555 (ระหว่างวันที่ 18-23 ม.ค. 55)

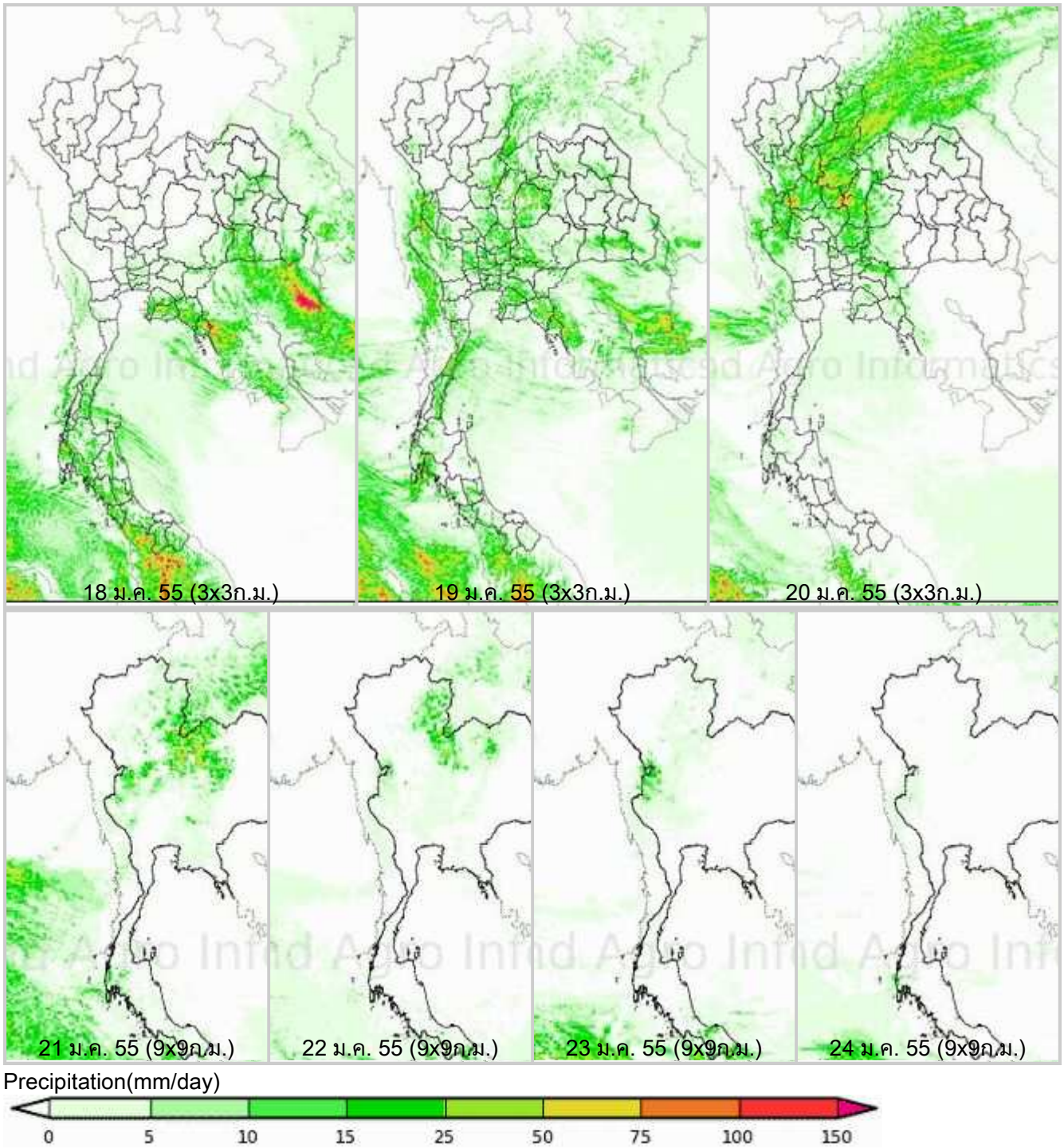
### สรุปข้อมูลน้ำรายสัปดาห์

1. สัปดาห์นี้ยังคงมีฝนตกต่อเนื่องในพื้นที่ภาคใต้ตั้งแต่จังหวัดชุมพรลงไป แต่ปริมาณฝนลดลงจากสัปดาห์ที่แล้ว นอกจากนี้ยังมีฝนตกในบางพื้นที่ของภาคตะวันออกเฉียงเหนือ ภาคตะวันออก และภาคกลาง เช่น จังหวัดเพชรบูรณ์ ตราด นครราชสีมา กาฬสินธุ์ สุรินทร์ ร้อยเอ็ด มหาสารคาม จากการตรวจวัดปริมาณฝนสะสม 7 วัน ของสถานีตรวจอากาศกรมอุตุนิยมวิทยา พบว่าปริมาณฝนสะสมสูงสุดอยู่ที่สถานีสะเดา กระบี่ และ วิเชียรบุรี โดยวัดปริมาณฝนได้ 151.6 , 98.0 และ 96.3 มิลลิเมตร ตามลำดับ
2. อุณหภูมิพื้นผิวน้ำทะเลทั้งฝั่งอ่าวไทยและฝั่งอันดามันอยู่ที่ประมาณ 26-28 องศาเซลเซียส ด้านความสูงของคลื่นทั้งสองฝั่งอยู่ที่ประมาณ 1-2 เมตร
3. รายงานข้อมูลน้ำในเขื่อนจากกรมชลประทาน ณ วันที่ 23 ม.ค. 55 พบว่าในช่วงหนึ่งสัปดาห์ที่ผ่านมาปริมาณน้ำเก็บกักทั้งประเทศ อยู่ที่ 57,709 ล้านลูกบาศก์เมตร ซึ่งลดลงจากสัปดาห์ที่แล้ว ( 16 ม.ค. 55 ) 931 ล้านลูกบาศก์เมตร โดยเขื่อนที่ยังคงมีปริมาณน้ำเทียบระดับกักเก็บมากกว่า 80% มีดังนี้  
**ภาคกลาง** กระเสี้ยว (100%) ป่าสักฯ (82%)  
**ภาคตะวันตก** ศรีนครินทร์ (87%)  
**ภาคตะวันออก** หนองปลาไหล (85%) ประแสร์ (85%)  
**ภาคตะวันออกเฉียงเหนือ** ลำแซะ (97%) มูลบน (95%) ลำพระเพลิง (89%) ลำตะคอง (87%) สิรินคร (85%) น้ำอูน (81%)  
**ภาคเหนือ** ก๊วกอหมา (105%) แม่จืด (101%) แม่กวง (88%) ภูมิพล (87%) กิวลม (86%) สิริกิติ์ (85%)  
**ภาคใต้** บางลง (83%)

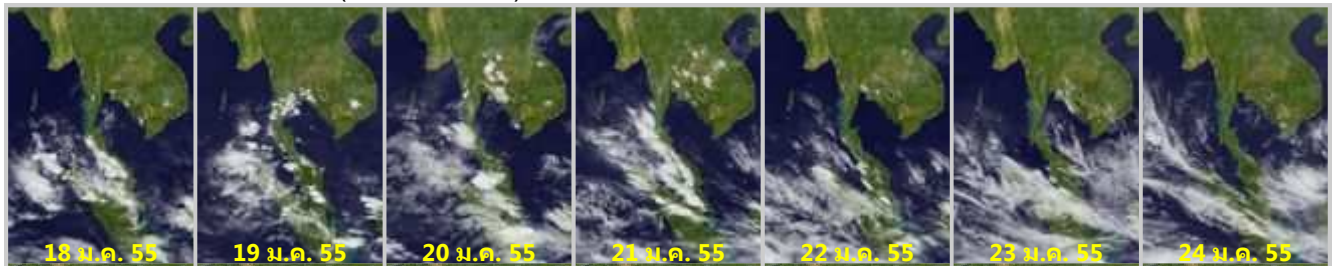
### แผนภาพคาดการณ์ปริมาณฝนรายวันล่วงหน้า 7 วัน ความละเอียด 3x3 กิโลเมตร และ 9x9 จากแบบจำลองสภาพอากาศ(WRF Model) คาดการณ์เมื่อวันที่ 18 ม.ค. 55

จากแผนภาพคาดการณ์ปริมาณฝนสะสมรายวันล่วงหน้า 7 วัน ความละเอียด 3x3 กิโลเมตร และ 9x9 กิโลเมตร จากแบบจำลองสภาพอากาศ WRF โดยคาดการณ์เมื่อวันที่ 18 ม.ค. 55 ผลลัพธ์ที่ได้คือ ช่วงต้นสัปดาห์ยังคงมีฝนตกบริเวณภาคใต้ตั้งแต่จังหวัดชุมพรลงไป อีกทั้งมีฝนตกกระจายตัวบริเวณภาคตะวันออกเฉียงเหนือ ภาคกลางและภาคตะวันออก

โดยผลลัพธ์ที่ได้จากแบบจำลองมีความสอดคล้องใกล้เคียงกับเหตุการณ์ที่เกิดขึ้นจริง เมื่อเปรียบเทียบกับภาพเรดาร์ตรวจอากาศของกรมอุตุนิยมวิทยา แผนภาพแสดงปริมาณฝนสะสมของสถาบันวิจัยทหารเรืออเมริกา และแผนภาพแสดงปริมาณฝนสะสมของ NASA

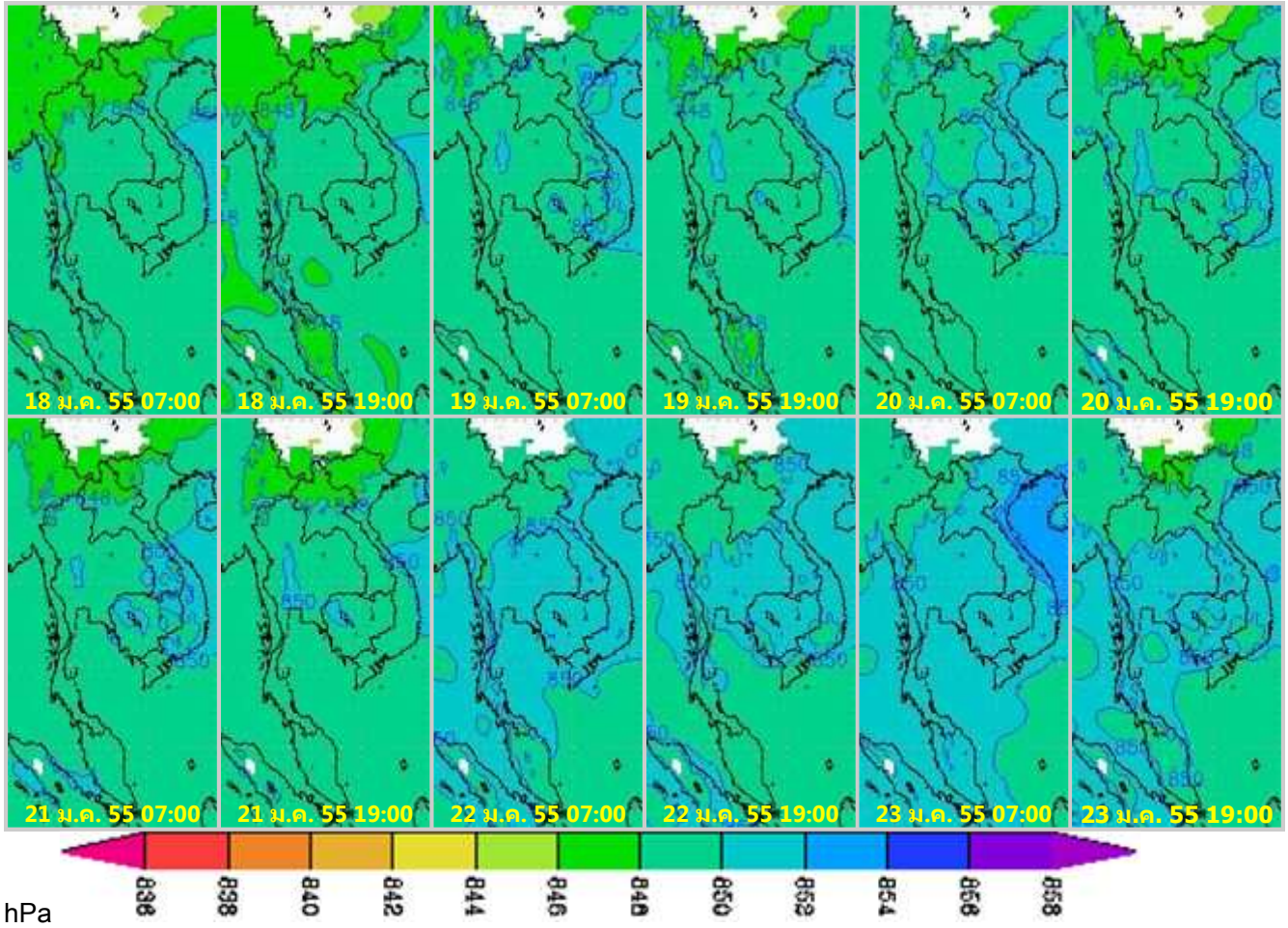


**ภาพถ่ายดาวเทียม Goes-9 (11-24 ม.ค. 55)**



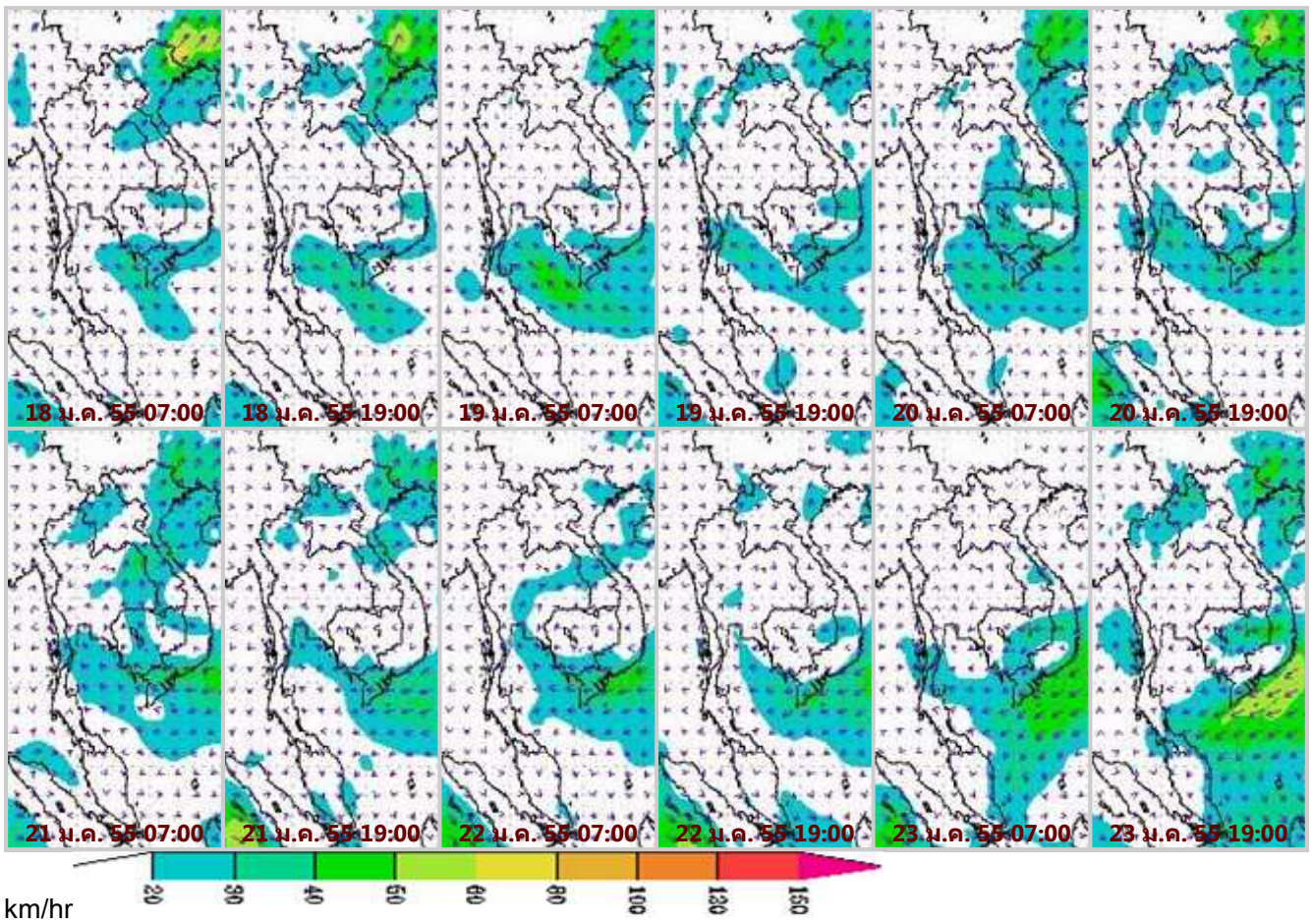
จากภาพถ่ายดาวเทียม Goes-9 พบว่าตั้งแต่ช่วงต้นสัปดาห์จนถึงกลางสัปดาห์ ยังคงมีกลุ่มเมฆปกคลุมบริเวณภาคใต้ อีกทั้งมีกลุ่มเมฆปกคลุมในบางพื้นที่ของภาคตะวันออกเฉียงเหนือ ภาคตะวันออก และภาคกลาง ทำให้เกิดฝนตกในพื้นที่ดังกล่าว แต่ปริมาณฝนได้ลดลงในช่วงปลายสัปดาห์

แผนที่อากาศที่ระดับ 1.5 กิโลเมตร เหนือระดับน้ำทะเล จากแบบจำลองสภาพอากาศ WRF



จากภาพแผนที่อากาศที่ระดับ 1.5 กิโลเมตร เหนือระดับน้ำทะเล พบว่าช่วงวันที่ 13-21 ม.ค. 55 มีหย่อมความกดอากาศต่ำแผ่ปกคลุมประเทศไทยเป็นบริเวณกว้าง ทั้งภาคเหนือตอนล่าง ภาคตะวันออกเฉียงเหนือ ภาคกลาง ภาคตะวันออก รวมถึงภาคใต้ โดยมีค่าความกดอากาศต่ำสุดอยู่ที่ประมาณ 850-852 hPa

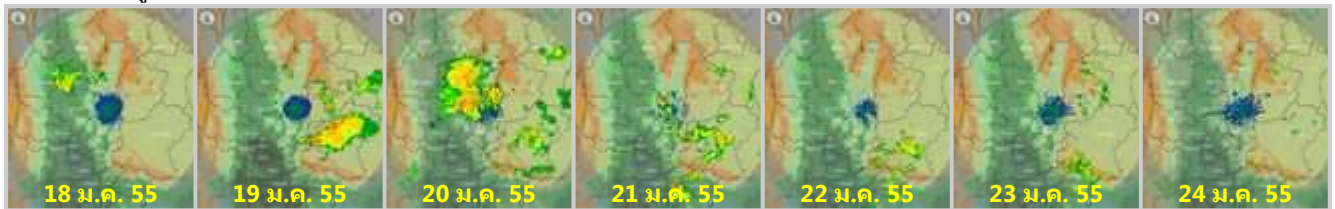
**แผนที่ความเร็วลม 1.5 กิโลเมตร เหนือระดับน้ำทะเล จากแบบจำลองสภาพอากาศ WRF**



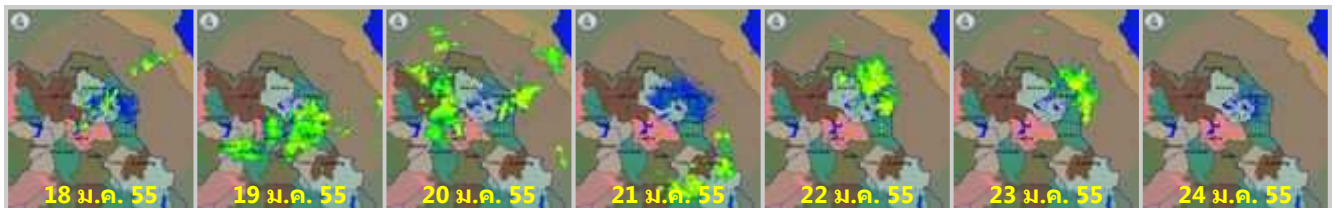
จากภาพแผนที่ความเร็วลมในระดับ 1.5 กิโลเมตร เหนือระดับน้ำทะเล พบว่ามรสุมตะวันออกเฉียงเหนือที่พัดปกคลุม อ่าวไทย ภาคใต้ และทะเลอันดามัน มีกำลังอ่อนลงจากสัปดาห์ที่แล้ว โดยค่าความเร็วลมสูงสุดอยู่ที่ประมาณ 50-60 กิโลเมตรต่อชั่วโมง ในวันที่ 23 ม.ค. 55

**เครือข่ายภาพเรดาร์กรมอุตุนิยมวิทยา**

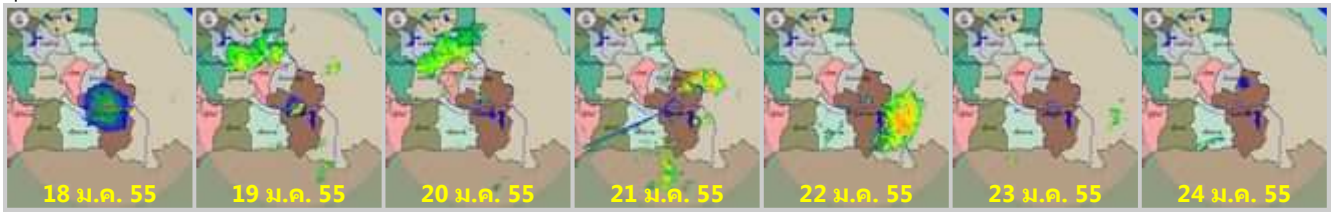
เรดาร์เพชรบูรณ์



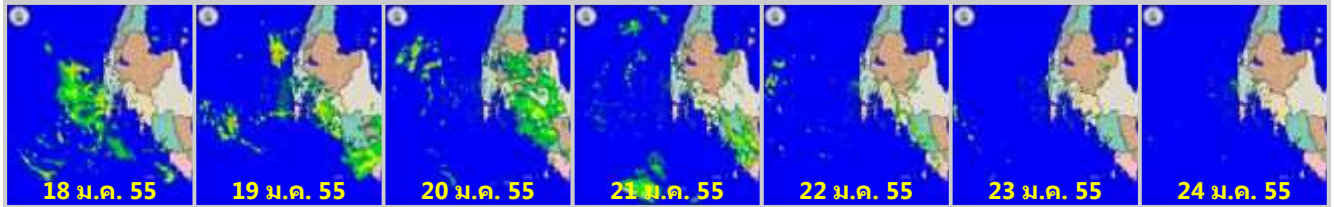
สกลนคร



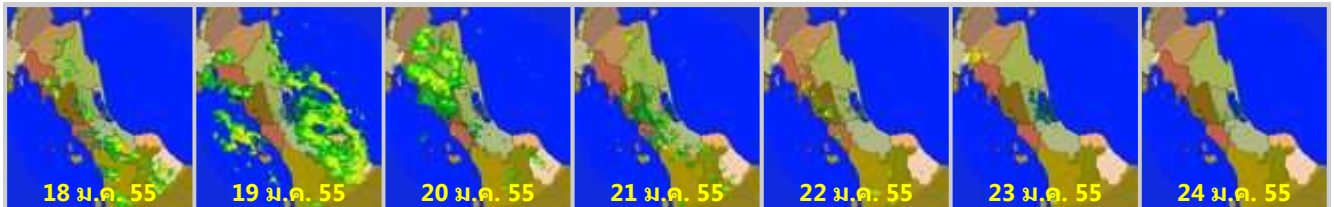
**อุบลราชธานี**



**เรดาร์ภูเก็ต**

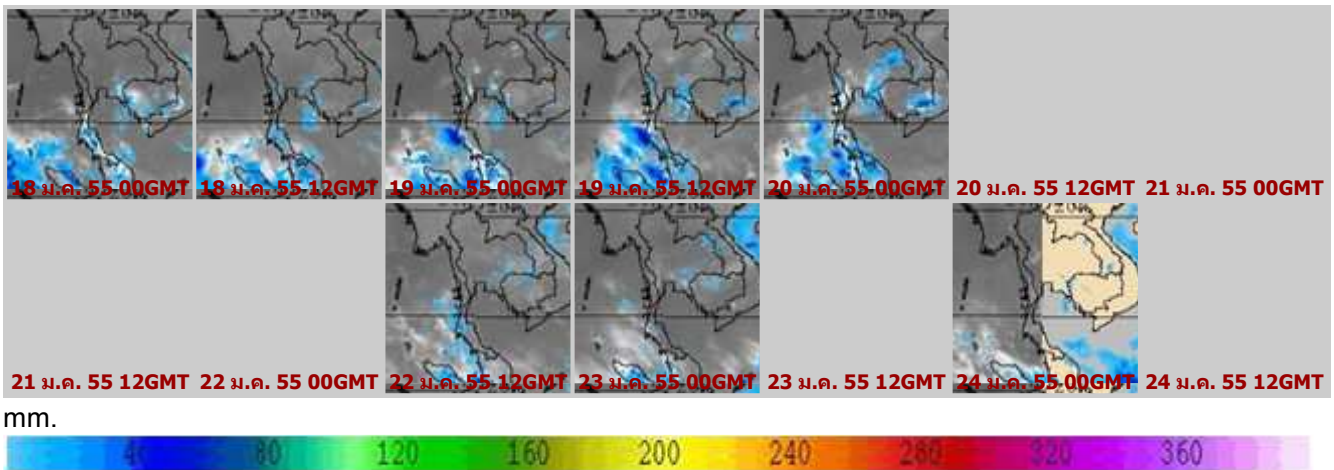


**เรดาร์สงขลา**



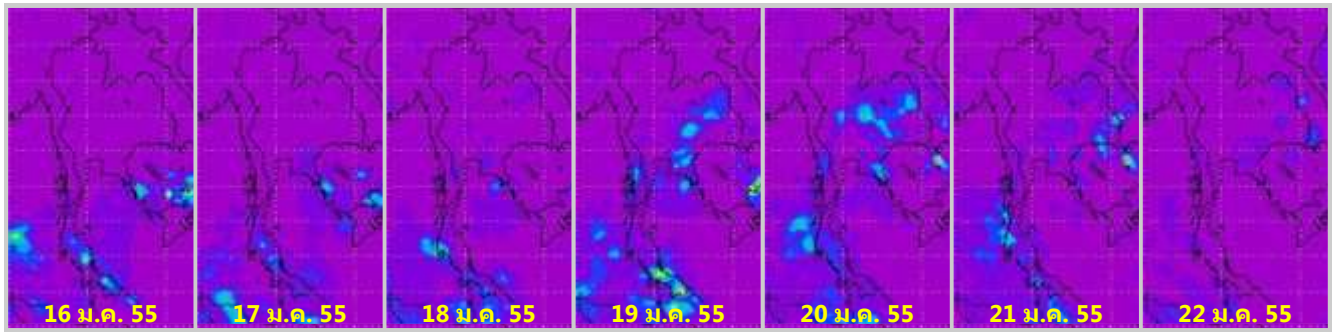
ข้อมูลจากเครือข่ายภาพเรดาร์กรมอุตุนิยมวิทยา พบว่าช่วงต้นสัปดาห์มีฝนตกในหลายพื้นที่ของประเทศ ทั้งภาคตะวันออกเฉียงเหนือ ภาคกลาง ภาคตะวันออก และภาคใต้

**แผนภาพแสดงปริมาณฝนสะสมจากสถาบันวิจัยทหารเรืออเมริกา**

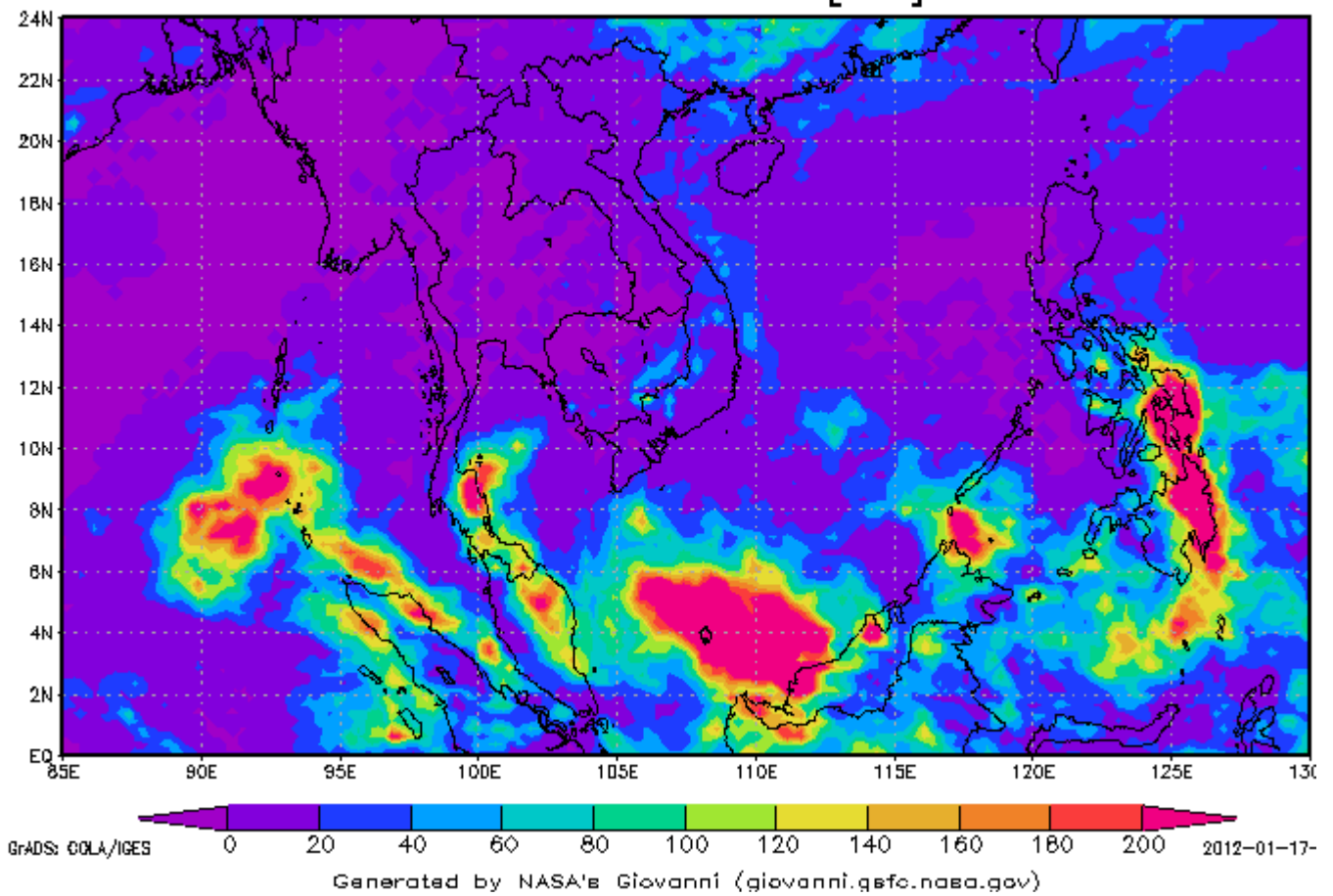


จากแผนภาพแสดงปริมาณฝนสะสมของสถาบันวิจัยทหารเรืออเมริกา พบว่าช่วงต้นสัปดาห์มีกลุ่มฝนกระจุกตัวกันบริเวณภาคตะวันออกเฉียงเหนือ ภาคตะวันออก ภาคกลาง และภาคใต้ และในช่วงปลายสัปดาห์กลุ่มฝนได้ลดปริมาณลง

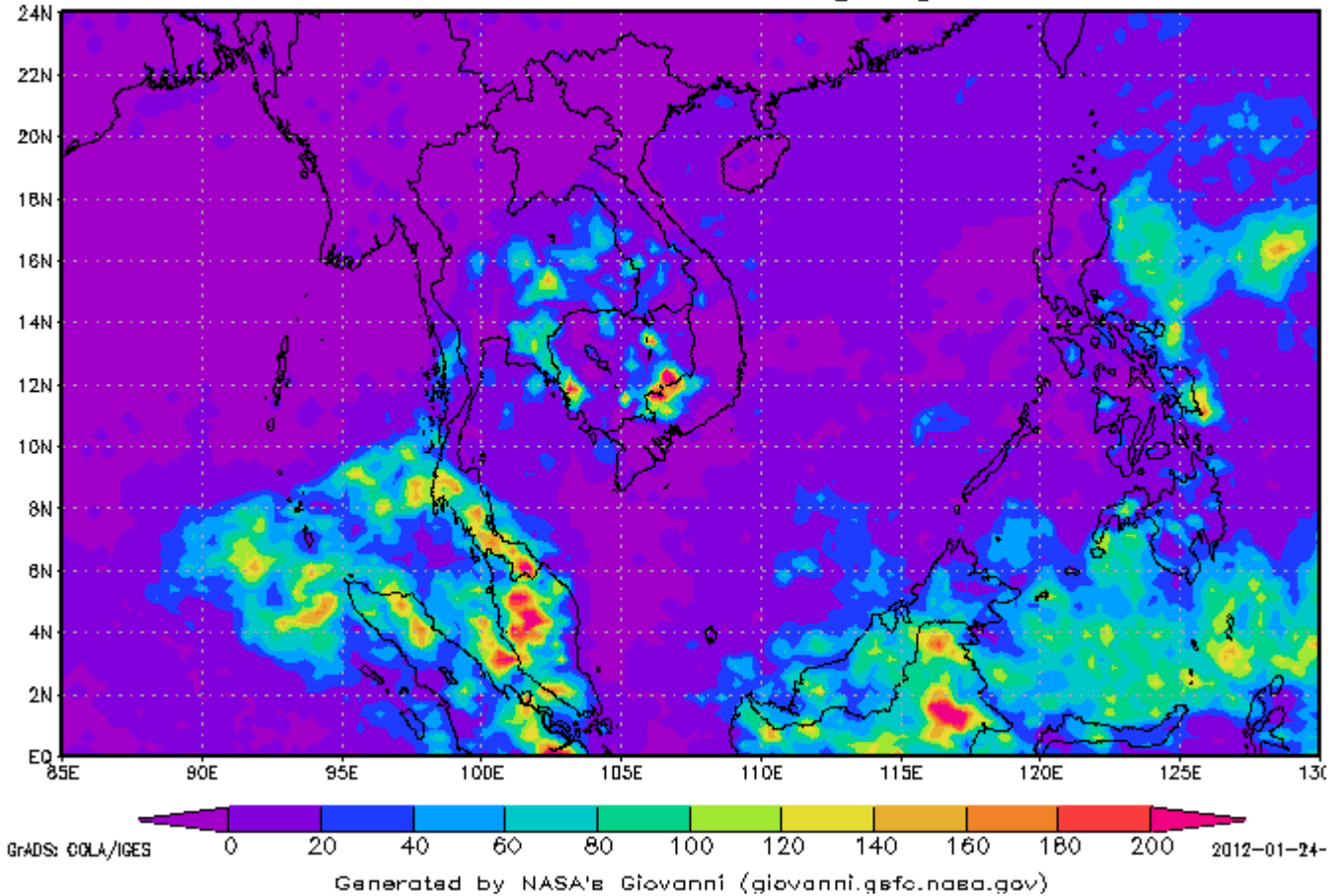
แผนภาพแสดงปริมาณฝนสะสมจาก NASA (9-22 ม.ค. 55)



3-hourly TMPA-RT 00Z09Jan2012-00Z16Jan2012  
Accumulated Rainfall [mm]



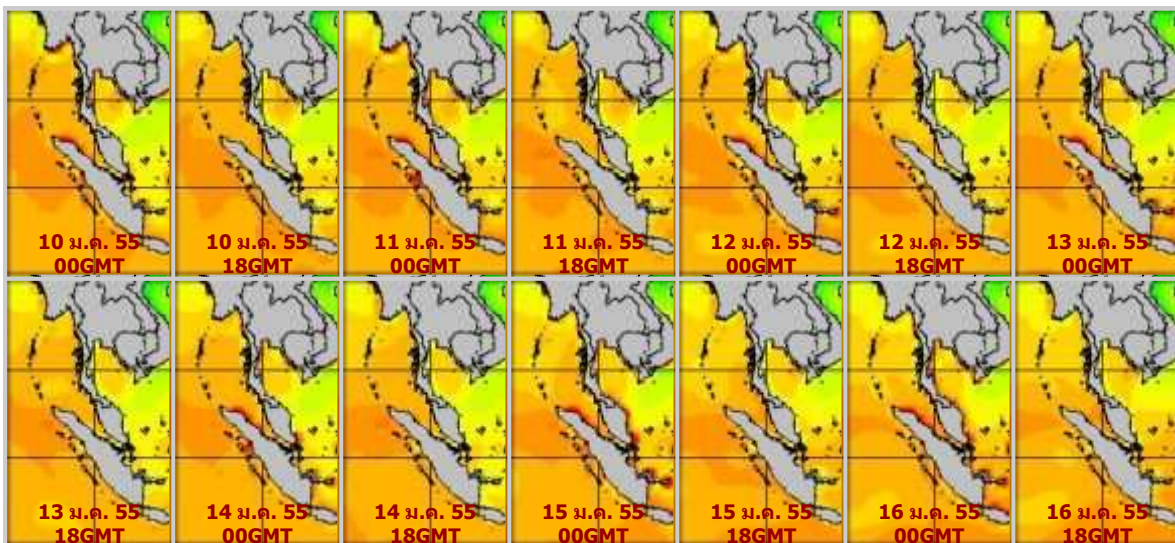
3-hourly TMPA-RT 00Z16Jan2012-00Z23Jan2012  
Accumulated Rainfall [mm]



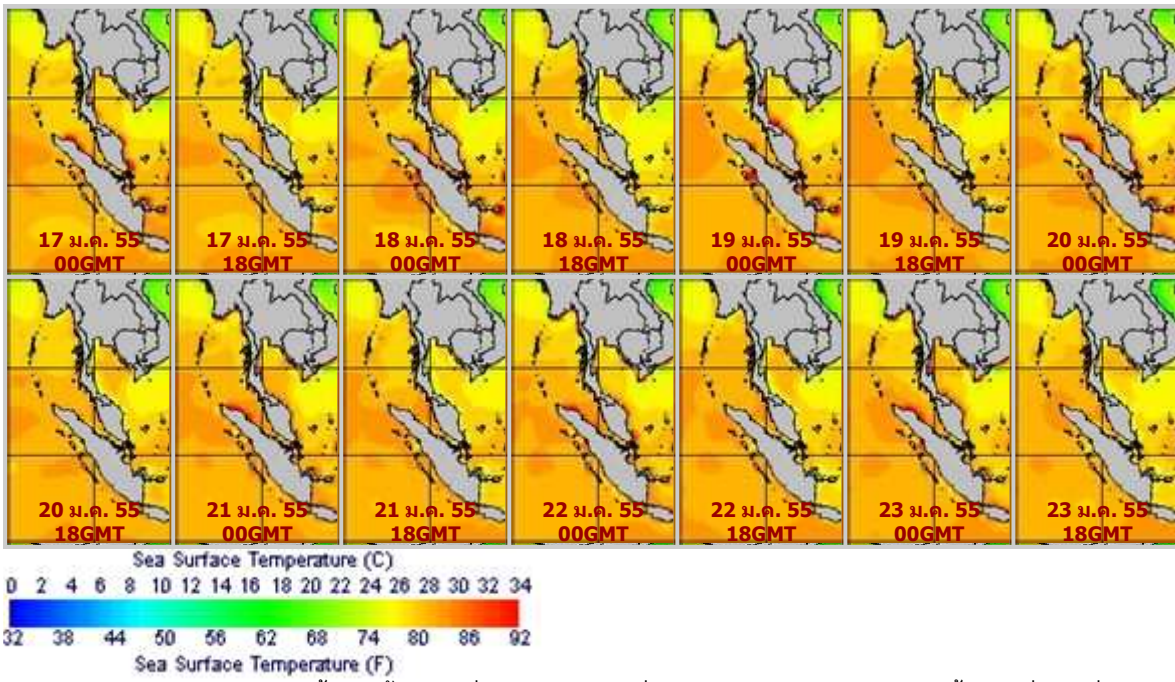
จากแผนภาพแสดงปริมาณฝนสะสมของ NASA พบว่ายังคงมีกลุ่มฝนกระจุกตัวกันบริเวณภาคใต้แต่ลดลงจากสัปดาห์ที่แล้ว และมีกลุ่มฝนกระจุกตัวกันบริเวณภาคตะวันออกเฉียงเหนือ ภาคตะวันออก ภาคกลาง

แผนภาพแสดงอุณหภูมิพื้นผิวน้ำทะเล ( 17-23 ม.ค. 55 วันละ 2 ภาพ 06GMT และ 18GMT)

สัปดาห์ก่อนหน้า



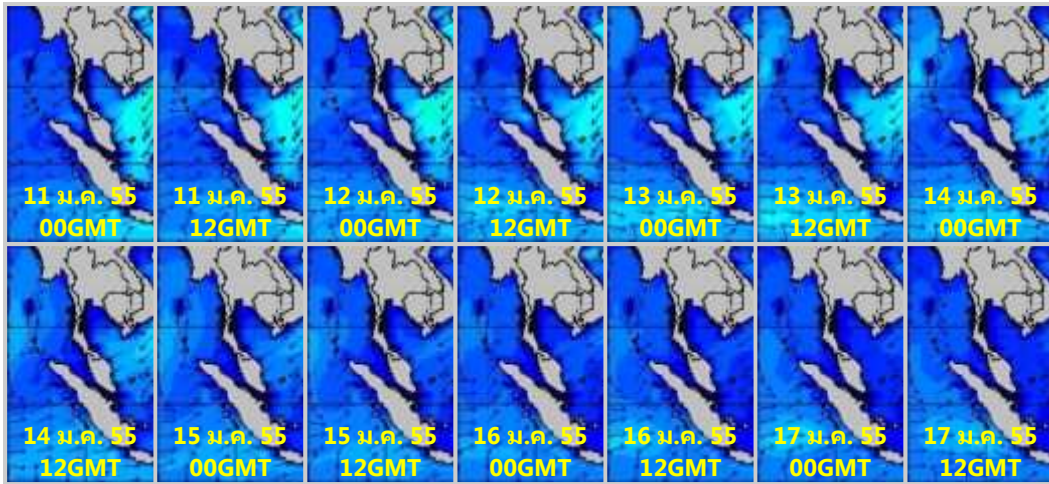
**สัปดาห์นี้**



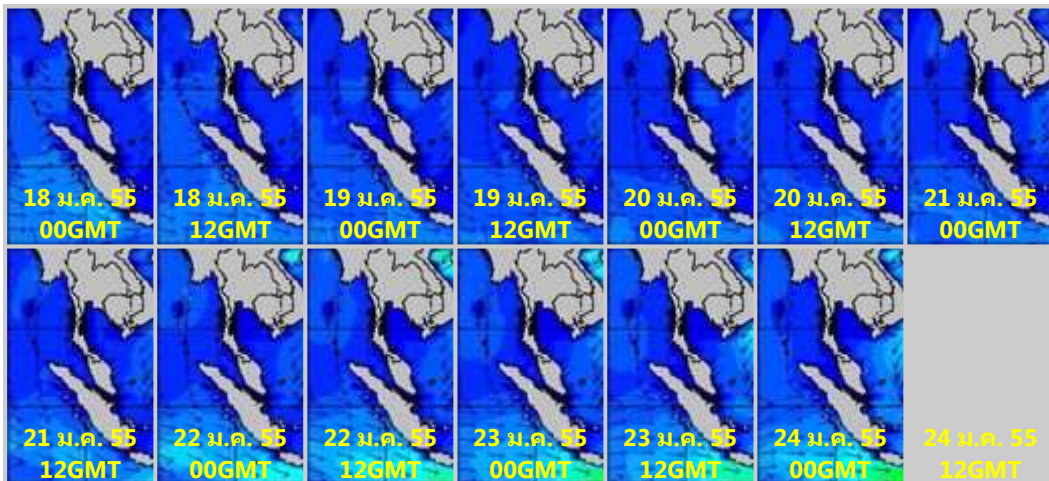
จากแผนภาพแสดงอุณหภูมิพื้นผิวน้ำทะเลฝั่งอ่าวไทยและฝั่งอันดามัน พบว่าอุณหภูมิทั้งสองฝั่งอยู่ที่ประมาณ 26-28 องศาเซลเซียส ตลอดทั้งสัปดาห์

**แผนภาพแสดงความสูงของคลื่น ( 18-24 ม.ค. 55 วันละ 2 ภาพ 00GMT และ 12GMT)**

**สัปดาห์ก่อนหน้า**



**สัปดาห์นี้**







แผนภาพแสดงความสูงของคลื่นบริเวณฝั่งอ่าวไทยและอันดามัน พบว่าสัปดาห์นี้ความสูงของคลื่นทั้งสองฝั่งอยู่ที่ประมาณ 1-2 เมตร

### ปริมาณฝน

สัปดาห์นี้ยังคงมีฝนตกต่อเนื่องในพื้นที่ภาคใต้ตั้งแต่จังหวัดชุมพรลงไป แต่ปริมาณฝนลดลงจากสัปดาห์ที่แล้ว นอกจากนี้ยังมีฝนตกในบางพื้นที่ของภาคตะวันออกเฉียงเหนือ ภาคตะวันออก และภาคกลาง เช่น จังหวัด เพชรบูรณ์ ตราด นครราชสีมา กาฬสินธุ์ สุรินทร์ ร้อยเอ็ด มหาสารคาม จากการตรวจวัดปริมาณฝนสะสม 7 วัน ของสถานีตรวจอากาศกรมอุตุนิยมวิทยา พบว่าปริมาณฝนสะสมสูงสุดอยู่ที่สถานีสะเดา กระบี่ และ วิเชียรบุรี โดยวัดปริมาณฝนได้ 151.6 , 98.0 และ 96.3 มิลลิเมตร ตามลำดับ

สถานี	ปริมาณฝนสะสมตั้งแต่ต้นปี(มม.)		เพิ่มขึ้น(มม.)
	16/1/2554	23/1/2554	
สะเดา	287.2	438.8	151.6
กระบี่	230.6	328.6	98.0
วิเชียรบุรี	0.0	96.3	96.3
ตะกั่วป่า	65.3	159.9	94.6
ตราด	3.0	91.2	88.2
โขงชัย	0.0	79.3	79.3
กาฬสินธุ์	8.6	86.1	77.5
พระแสง สอท.	143.6	216.7	73.1
ท่าพระ สกษ.	0.4	71.9	71.5
ร้อยเอ็ด	0.6	69.3	68.7
มหาสารคาม	6.0	73.9	67.9
ท่าตุม	5.3	72.6	67.3
ร้อยเอ็ด สกษ.	0.0	67.1	67.1
ระนอง	149.3	216.3	67.0
ภูเก็ต (ศูนย์ฯ)	83.0	149.2	66.2
คองหงษ์ สกษ.	280.7	344.9	64.2
ปากช่อง สกษ.	1.5	60.9	59.4
หาดใหญ่	262.3	316.5	54.2
ฉะเชิงเทรา	0.0	51.5	51.5
ยะลา สกษ.	235.7	286.5	50.8
สงขลา	298.7	347.7	49.0
นครพนม สกษ.	0.0	47.5	47.5
จันทบุรี	3.9	50.9	47.0
ขอนแก่น	0.0	38.7	38.7
ปัตตานี	225.1	262.8	37.7

พัทลุง สกษ.	360.5	394.6	34.1
สกลนคร สกษ.	3.3	37.0	33.7
เพชรบูรณ์	0.0	32.5	32.5
นครราชสีมา	19.1	49.8	30.7
พลี สกษ.	11.9	42.2	30.3
บุรีรัมย์	5.6	34.9	29.3
สตูล	191.9	220.9	29.0
เกาะสมุย	246.6	275.1	28.5
นราธิวาส	292.3	320.8	28.5
สกลนคร	3.2	30.4	27.2
พิจิตร สกษ.	0.8	27.8	27.0
สุรินทร์ สกษ.	0.2	26.5	26.3
นครศรีธรรมราช	993.8	1,017.2	23.4
บัวชุม	0.0	22.4	22.4
ตากฟ้า สกษ.	0.0	21.5	21.5
เกาะลันตา	42.8	64.2	21.4
นครสวรรค์	0.2	19.3	19.1
ตรัง	82.4	100.5	18.1
เลย	0.2	18.2	18.0
กบินทร์บุรี	0.5	18.4	17.9
ปทุมธานี สกษ.	4.0	21.4	17.4
นครศรีธรรมราช สกษ.	708.3	725.6	17.3
ภูเก็ต	18.4	35.6	17.2
สุรินทร์	0.5	16.6	16.1
แหลมฉบัง	0.1	15.5	15.4
อุบลราชธานี (ศูนย์ฯ)	0.0	14.7	14.7
นครพนม	1.0	14.9	13.9
ชุมพร	241.5	254.5	13.0
ปราจีนบุรี	0.0	12.6	12.6
สระแก้ว	2.0	14.0	12.0
สวี สกษ.	229.4	241.2	11.8
ชัยภูมิ	0.0	11.7	11.7
ระยอง	25.9	37.3	11.4
เลย สกษ.	0.1	10.7	10.6

## ปริมาณน้ำในอ่างเก็บน้ำ

รายงานข้อมูลน้ำในเขื่อนจากกรมชลประทาน ณ วันที่ 23 ม.ค. 55 พบว่าในช่วงหนึ่งสัปดาห์ที่ผ่านมา ปริมาณน้ำเก็บกักทั่วประเทศ อยู่ที่ 57,709 ล้านลูกบาศก์เมตร ซึ่งลดลงจากสัปดาห์ที่แล้ว ( 16 ม.ค. 55 ) 931 ล้าน ลูกบาศก์เมตร โดยเขื่อนที่ยังคงมีปริมาณน้ำเทียบระดับกักเก็บมากกว่า 80% มีดังนี้

**ภาคกลาง** กระเสียว (100%) ป่าสักฯ (82%)

**ภาคตะวันตก** ศรีนครินทร์ (87%)

**ภาคตะวันออก** หนองปลาไหล (85%) ประแสร์ (85%)

**ภาคตะวันออกเฉียงเหนือ** ลำแซะ (97%) มูลบน (95%) ลำพระเพลิง (89%) ลำตะคอง (87%)

สิรินธร (85%) น้ำอูน (81%)

**ภาคเหนือ** กัวคอบมา (105%) แม่จัต (101%) แม่กวาง (88%) ภูมิพล (87%) กัวลม (86%) สิริกิติ์ (85%)

**ภาคใต้** บางยาง (83%)

อ่างเก็บน้ำ	2012-01-16		2012-01-23		เพิ่มขึ้น/ลดลง	
	ปริมาณน้ำ (ล้าน ลบ.ม.)	% เทียบกับ รณก.	ปริมาณน้ำ (ล้าน ลบ.ม.)	% เทียบกับ รณก.	ปริมาณน้ำ (ล้าน ลบ.ม.)	% เทียบกับ รณก.
<b>ภาคเหนือ</b>						
ภูมิพล (2)	12,001	89	11,654	87	-347	-2.58
สิริกิติ์ (2)	8,282	87	8,073	85	-209	-2.20
แม่จัต	271	102	268	101	-3	-1.13
กัวลม	97	87	96	86	-1	-0.89
แม่กวาง	234	89	232	88	-2	-0.76
กัวคอบมา	181	106	179	105	-2	-1.18
แควน้อย	629	67	570	61	-59	-6.28
<b>รวมภาคเหนือ</b>	<b>21,695</b>	<b>90</b>	<b>21,072</b>	<b>88</b>	<b>-623</b>	<b>-2.15</b>
<b>ภาคตะวันออกเฉียงเหนือ</b>						
ลำปาว	1,419	72	1,375	69	-44	-2.22
ลำตะคอง	280	89	273	87	-7	-2.23
ลำพระเพลิง	98	89	98	89	0	0.00
น้ำอูน	432	83	422	81	-10	-1.92
อุบลรัตน์ (2)	1,915	79	1,859	76	-56	-2.30
สิรินธร (2)	1,704	87	1,675	85	-29	-1.48
จุฬารัตน์ (2)	127	77	118	72	-9	-5.49
ห้วยหลวง	82	61	78	58	-4	-2.96
ลำนางรอง	95	79	95	79	0	0.00
มูลบน	138	98	134	95	-4	-2.84
น้ำพุง (2)	126	76	122	74	-4	-2.42
ลำแซะ	273	99	267	97	-6	-2.18
<b>รวมภาคตะวันออกเฉียงเหนือ</b>	<b>6,689</b>	<b>82</b>	<b>6,516</b>	<b>80</b>	<b>-173</b>	<b>-2.17</b>
<b>ภาคกลาง</b>						
ป่าสักฯ	675	86	643	82	-32	-4.08
กระเสียว	241	100	240	100	-1	-0.42
ทับเสลา	46	29	46	29	0	0.00
<b>รวมภาคกลาง</b>	<b>962</b>	<b>72</b>	<b>929</b>	<b>70</b>	<b>-33</b>	<b>-1.50</b>
<b>ภาคตะวันตก</b>						
ศรีนครินทร์ (2)	15,477	87	15,408	87	-69	-0.39
วชิราลงกรณ (2)	6,764	76	6,708	76	-56	-0.63
<b>รวมภาคตะวันตก</b>	<b>22,241</b>	<b>82</b>	<b>22,116</b>	<b>82</b>	<b>-125</b>	<b>-0.51</b>
<b>ภาคตะวันออก</b>						
บางพระ	91	78	90	77	-1	-0.85
หนองปลาไหล	140	85	139	85	-1	-0.61

คลองสี่ยัด	283	67	266	63	-17	-4.05
คลองท่าด่าน	152	68	141	63	-11	-4.91
ประแสร์	213	86	210	85	-3	-1.21
<b>รวมภาคตะวันออก</b>	<b>879</b>	<b>77</b>	<b>846</b>	<b>75</b>	<b>-33</b>	<b>-2.33</b>
<b>ภาคใต้</b>						
แก่งกระเจาน	470	66	455	64	-15	-2.11
ปราณบุรี	160	46	159	46	-1	-0.29
รัชชประภา (2)	4,389	78	4,405	78	16	0.28
บางกลาง (2)	1,155	79	1,211	83	56	3.85
<b>รวมภาคใต้</b>	<b>6,174</b>	<b>67</b>	<b>6,230</b>	<b>68</b>	<b>56</b>	<b>0.43</b>
<b>รวมทั้งประเทศ</b>	<b>58,640</b>	<b>80</b>	<b>57,709</b>	<b>79</b>	<b>-931</b>	<b>-1.71</b>

## ระดับน้ำท่า

จากรายงานการตรวจวัดระดับน้ำของสถานีวัดน้ำท่ากรมชลประทาน วันที่ 23 ม.ค. 55 ณ เวลา 06.00 น. สถานีที่มีปริมาณน้ำอยู่ในเกณฑ์น้อยวิกฤติ แสดงตามตารางด้านล่าง

ลุ่มน้ำ	แม่น้ำ	สถานีสำรวจปริมาณน้ำ	ข้อมูลสถิติ		ข้อมูลวันที่ 2012-01-23 เวลา 06.00น.		
			ระดับตลิ่ง (ม.)	ความจุ(ลบ.ม./ริ)	ระดับน้ำ(ม.)	ปริมาณน้ำ(ลบ.ม./ริ)	
กก	แม่ลาว	G.10 บ้านหนองผ่า อ.แม่สรวย จ. เชียงราย	3.50	260.00	0.36	9.90	
		G.8 บ้านต้นยาง อ.แม่ลาว จ. เชียงราย	4.00	310.00	0.06	3.00	
ชายฝั่งทะเลตะวันออก	ค. หินดาด	Z.21 บ้านโป่งน้ำร้อน อ.มะขาม จ. จันทบุรี	7.49	263.00	0.60	0.80	
		คลองพายาลี	Z.14 บ้านฉมัน อ.มะขาม จ.จันทบุรี	7.95	174.00	1.14	3.70
		คลองใหญ่	Z.10 บ้านศรีบัวทอง อ.เขาสมิง จ.ตราด	11.50	507.00	1.65	3.50
		ประแสร์	Z.11 บ้านเขาจิก อ.แกลง จ.ระยอง	7.27	160.00	2.07	6.00
	แม่กวัง	Z.21 บ้านโป่ง อ.สันกำแพง จ.จันทบุรี	7.49	263.00	0.60	0.80	
		ซี	แม่น้ำชี	E.23 บ้านค้าย อ.เมือง จ.ชัยภูมิ	9.00	340.00	3.49
		E.9 บ้านโจด อ.มัญจาคีรี จ.ขอนแก่น		11.00	522.00	1.43	1.30
ทะเลสาบสงขลา	ค.นาท่อม	X.170 บ้านลำ อ.กิ่งอ.ศรีนครินทร์ จ.พัทลุง	27.30	1,154.00	20.89	15.70	
น่าน	น่าน	N.1 หน้าสำนักงานป่าไม้ อ.เมือง จ.น่าน	7.00	1,300.00	0.13	23.00	
		N.12A บ้านบุญนาค อ.ท่าปลา จ.อุดรดิตถ์	12.24	3,043.00	1.12	16.80	
		N.64 บ้านผาขาว อ.เมือง จ.น่าน	9.50	1,060.00	0.84	25.00	
ปราจีนบุรี	ค.พระปรอง	Kgt.12 บ้านแก้ง อ.เมือง จ.สระแก้ว	8.57	203.00	2.38	2.40	
		คลองยาง	Kgt.14 บ้านทุ่งแฝก อ.นาดี จ.ปราจีนบุรี	7.06	345.00	0.70	0.20
	ปราจีนบุรี	Kgt.1 บ้านในเมือง อ.เมือง จ.ปราจีนบุรี	4.13	774.00	-0.28	0.00	
			Kgt.3 บ้านกบินทร์ อ.กบินทร์บุรี จ.ปราจีนบุรี	9.68	525.00	0.45	13.50
		พระสthing	Kgt.10 บ้านสระขวัญ อ.เมือง จ.สระแก้ว	11.50	314.00	5.60	1.80
	ห้วยโสมง	Kgt.15A บ้านแก่งดินสอ อ.นาดี จ.ปราจีนบุรี	9.07	776.00	2.37	1.20	
ปึง	ทา	P.87 บ้านป่าซาง อ.ป่าซาง จ.ลำพูน	4.10	144.00	0.40	0.40	
		น้ำกวัง	P.5 สะพานท่าสิงห์พิทักษ์ อ.เมือง จ.ลำพูน	5.00	140.00	2.75	11.00
		ปึง	P.1 ที่สะพานนารัฐ อ.เมือง จ.เชียงใหม่	3.70	440.00	1.34	21.00
		P.67 บ้านแม่แต อ.สันทราย จ.เชียงใหม่	4.00	420.00	-0.37	3.60	

	ลี้	P.76 บ้านแม่ฮิโฮ อ.ลี้ จ.ลำพูน	5.40	320.00	0.93	6.00
	แม่วาง	P.82 บ้านสบวิน อ.แม่วาง จ.เชียงใหม่	3.80	120.00	1.08	8.60
		P.84 บ้านพันตน อ.แม่วาง จ.เชียงใหม่	4.00	60.00	0.87	3.10
		P.81 บ้านโป่ง อ.สันกำแพง จ.เชียงใหม่	5.80	110.00	1.30	4.70
		P.82 บ้านสบวิน อ.แม่วาง จ.เชียงใหม่	3.80	120.00	1.08	8.60
		P.84 บ้านพันตน อ.แม่วาง จ.เชียงใหม่	4.00	60.00	0.87	3.10
ป่าสัก	ป่าสัก	S.33 บ้านท่าห้วยยาง อ.หล่มเก่า จ.เพชรบูรณ์	8.81	384.00	0.77	3.60
		S.42 บ้านบ่อวัง อ.วิเชียรบุรี จ.เพชรบูรณ์	10.20	186.00	1.58	0.80
		S.4B สะพานพัฒนาภาคเหนือ3 อ.เมือง จ.เพชรบูรณ์	10.10	203.00	3.39	3.50
ภาคใต้ฝั่งตะวันตก	ค.บางใหญ่	X.191 ร.ร.สตรีภูเก็ต อ.เมือง จ.ภูเก็ต	4.91	42.00	1.46	0.40
	คลองละงู	X.150 บ้านท่าเคียน อ.ละงู จ.สตูล	12.86	310.00	6.64	25.80
	ตะกั่วป่า	X.186 บ้านตลาดเก่า อ.ตะกั่วป่า จ.พังงา	3.33	352.00	-0.03	11.80
ภาคใต้ฝั่งตะวันออก	คลองกลาย	X.149 บ้านหัวนา อ.นบพิตำ จ.นครศรีธรรมราช	33.96	1,500.00	29.54	72.30
	คลองชุมพร	X.53A บ้านวังไผ่ อ.เมือง จ.ชุมพร	9.34	163.00	2.30	2.20
	ท่าตะเภา	X.158 ที่สะพานบ้านวังครก อ.ท่าแซะ จ.ชุมพร	11.59	660.00	3.50	19.00
		X.180 ที่สะพานเทศบาล2 อ.เมือง จ.ชุมพร	3.80	262.00	0.45	11.50
	สายบุรี	X.184 บ้านซากอ อ.ศรีสาคร จ.นราธิวาส	33.00	1,975.00	25.29	193.80
มุล	มุล	M.6A บ้านสตึก อ.สตึก จ.บุรีรัมย์	5.40	303.00	1.07	1.90
	ลำตะคอง	M.89 สะพานอาคารเซิร์ม อ.ปากช่อง จ.นครราชสีมา	7.30	209.00	1.45	1.90
	ลำปลายมาศ	M.185 บ้านไผ่น้อย อ.ลำปลายมาศ จ.บุรีรัมย์	7.10	142.00	5.52	0.20
	ลำพระเพลิง	M.145 บ้านวังกะโล่ อ.ปากช่อง จ.นครราชสีมา	7.45	157.00	3.29	0.20
	ห้วยขยุง	M.176 บ้านโนนศรีโคโล อ.กันทรารมย์ จ.ศรีสะเกษ	9.30	268.00	0.70	1.60
	ห้วยทับทัน	M.42 บ้านห้วยทับทัน อ.ห้วยทับทัน จ.ศรีสะเกษ	8.00	131.00	2.59	0.00
	ห้วยละเือง	M.155 บ้านนาฝื่อ อ.เมือง จ.อำนาจเจริญ	5.80	300.00	0.59	0.30
ยม	ยม	Y.14 บ้านดอนระเบียง อ.ศรีสีขณาลัย จ.สุโขทัย	12.00	2,568.00	1.12	21.20
		Y.16 บ้านบางระกำ อ.บางระกำ จ.พิษณุโลก	7.15	357.00	2.08	27.30
		Y.1C ที่สะพานบ้านน้ำโค้ง อ.เมือง จ.แพร่	8.20	1,000.00	0.60	19.00
		Y.20 บ้านห้วยสัก อ.สอง จ.แพร่	8.10	1,000.00	0.92	11.00
		Y.33 บ้านคลองตาล อ.ศรีสำโรง จ.สุโขทัย	9.56	842.00	2.67	12.90
		Y.3A บ้านวังไม้ขอน อ.สวรรคโลก จ.สุโขทัย	10.15	1,225.00	-0.26	5.80
		Y.14 บ้านดอนระเบียง อ.ศรีสีขณาลัย จ.สุโขทัย	12.00	2,568.00	1.12	21.20
สะแกกรัง	สะแกกรัง	Ct.5A บ้านปางมะค่า อ.ขามเฒ่า จ.กาฬสินธุ์	107.70	495.00	103.11	1.80

สาละวิน	ปาย	Sw.5A บ้านท่าโป่งแดง อ.เมือง จ.แม่ฮ่องสอน	5.00	700.00	-0.14	24.00
อิง	อิง	I.17 บ้านจดียังาม อ.เมือง จ.พะเยา	3.50	120.00	0.82	9.90
เจ้าพระยา	คลองโพธิ์	Ct.7 บ้านใหม่คลองเจริญ อ.กิ่งอ.แม่เป็น จ.นครสวรรค์	104.88	170.00	101.70	1.50
	ห้วยขุนแก้ว	C.30 บ้านสมอทอง อ.ห้วยคต จ.อุทัยธานี	110.12	1,200.00	102.33	5.60
	ห้วยทับเสลา	Ct.9 บ้านบึงอ้ายเจียม อ.ลานสัก จ.อุทัยธานี	127.47	280.00	123.42	0.70
เพชรบุรี	ค.ทับสะแก	Gt.9 บ้านกลาง อ.ทับสะแก จ.ประจวบฯ	3.85	70.00	0.50	0.10
แม่กลอง	ลำภาชี	K.17 บ้านบ่อ อ.สวนผึ้ง จ.ราชบุรี	5.90	550.00	0.41	7.90
โขง	แม่น้ำเลย	Kh.58A บ้านฟากเลย อ.เมือง จ.เลย	8.00	500.00	1.34	6.80
		Kh.58A บ้านฟากเลย อ.เมือง จ.เลย	8.00	500.00	1.34	6.80
		Kh.58A บ้านฟากเลย อ.เมือง จ.เลย	8.00	500.00	1.34	6.80