

รายงานข้อมูลน้ำรายสัปดาห์ ครั้งที่ 3/2555 (ระหว่างวันที่ 11-17 ม.ค. 55)

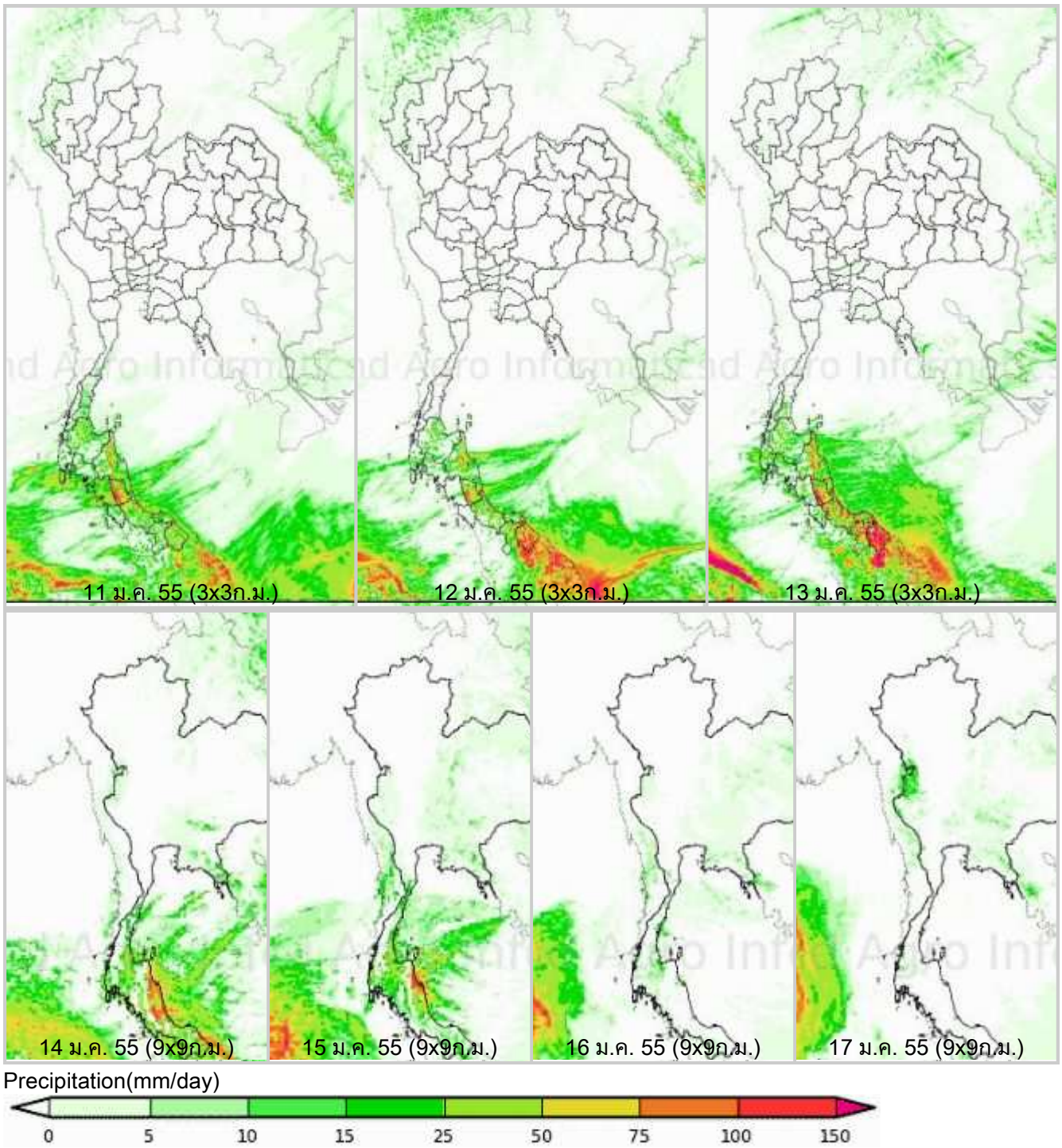
สรุปข้อมูลน้ำรายสัปดาห์

1. สัปดาห์นี้ปริมาณฝนในพื้นที่ภาคใต้เพิ่มขึ้นจากสัปดาห์ที่แล้วค่อนข้างมาก ซึ่งมีฝนตกหนักในหลายพื้นที่ ได้แก่ บริเวณจังหวัดสุราษฎร์ธานี นครศรีธรรมราช กระบี่ ภูเก็ต ตรัง สงขลา พัทลุง ยะลา สตูล ปัตตานี และนราธิวาส โดยเฉพาะจังหวัดนครศรีธรรมราชที่มีฝนตกหนักมาก จากการตรวจวัดปริมาณฝนสะสม 7 วัน ของสถานีตรวจอากาศกรมอุตุนิยมวิทยา พบว่าปริมาณฝนสะสมสูงสุดอยู่ที่ สถานีนครศรีธรรมราช นครศรีธรรมราช สกษ. และสะเดา โดยวัดปริมาณฝนได้ 327.1 , 288.8 และ 224.3 มิลลิเมตร ตามลำดับ
2. อุณหภูมิพื้นผิวน้ำทะเลฝั่งอ่าวไทยอยู่ที่ประมาณ 26-28 องศาเซลเซียส ส่วนฝั่งอันดามันอุณหภูมิสูงกว่า ฝั่งอ่าวไทย 1-2 องศาเซลเซียส ด้านความสูงของคลื่นฝั่งอันดามันอยู่ที่ประมาณ 1-2 เมตรในระยะครึ่งแรกของสัปดาห์ และเพิ่มสูงเป็น 2 เมตรในระยะครึ่งหลังของสัปดาห์ ส่วนฝั่งอ่าวไทยตอนบนความสูงของคลื่นอยู่ที่ประมาณ 1-2 เมตรตลอดสัปดาห์ ฝั่งอ่าวไทยตอนล่าง ช่วงต้นสัปดาห์ความสูงอยู่ที่ประมาณ 2-3 เมตร แต่ช่วงปลายสัปดาห์ความสูงอยู่ที่ประมาณ 1 เมตร
3. รายงานข้อมูลน้ำในเขื่อนจากกรมชลประทาน ณ วันที่ 16 ม.ค. 55 พบว่าในช่วงหนึ่งสัปดาห์ที่ผ่านมา ปริมาณน้ำเก็บกักทั้งประเทศ อยู่ที่ 58,640 ล้านลูกบาศก์เมตร ซึ่งลดลงจากสัปดาห์ที่แล้ว (9 ม.ค. 55) 1,025 ล้านลูกบาศก์เมตร โดยเขื่อนที่ยังคงมีปริมาณน้ำเทียบระดับกักเก็บมากกว่า 80% มีดังนี้
ภาคกลาง กระเสียว (100%) ป่าสักฯ (86%)
ภาคตะวันตก ศรีนครินทร์ (87%)
ภาคตะวันออก ประแสร์ (86%) หนองปลาไหล (85%)
ภาคตะวันออกเฉียงเหนือ ลำตะเพิน (99%) มูลบน (98%) ลำพระเพลิง (89%) ลำตะคอง (89%) สิรินคร (87%) น้ำอูน (83%)
ภาคเหนือ กว๊านพะเยา (106%) แม่จัน (102%) ภูมิพล (89%) แม่กวง (89%) กว๊าน (87%) สิริภักดิ์ (87%)

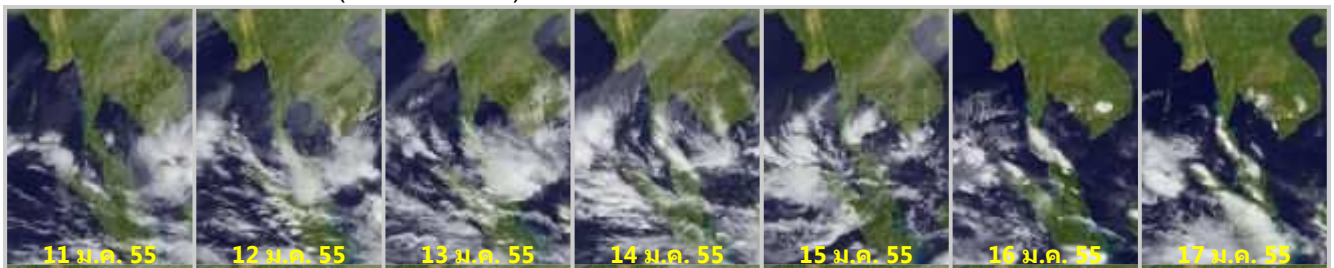
แผนภาพคาดการณ์ปริมาณฝนรายวันล่วงหน้า 7 วัน ความละเอียด 3x3 กิโลเมตร และ 9x9 กิโลเมตร จากแบบจำลองสภาพอากาศ(WRF Model) คาดการณ์เมื่อวันที่ 7 ม.ค. 55

จากแผนภาพคาดการณ์ปริมาณฝนสะสมรายวันล่วงหน้า 7 วัน ความละเอียด 3x3 กิโลเมตร และ 9x9 กิโลเมตร จากแบบจำลองสภาพอากาศ WRF โดยคาดการณ์เมื่อวันที่ 11 ม.ค. 55 ผลลัพธ์ที่ได้คือ สัปดาห์นี้ปริมาณฝนเพิ่มขึ้นจากสัปดาห์ที่แล้วค่อนข้างมาก โดยช่วงวันที่ 11-15 ม.ค. 55 มีฝนตกกระจายในหลายพื้นที่ตั้งแต่จังหวัดสุราษฎร์ธานีลงไป

โดยผลลัพธ์ที่ได้จากแบบจำลองมีความสอดคล้องใกล้เคียงกับเหตุการณ์ที่เกิดขึ้นจริง เมื่อเปรียบเทียบกับภาพเรดาร์ตรวจอากาศของกรมอุตุนิยมวิทยา แผนภาพแสดงปริมาณฝนสะสมของสถาบันวิจัยทหารเรืออเมริกา และแผนภาพแสดงปริมาณฝนสะสมของ NASA

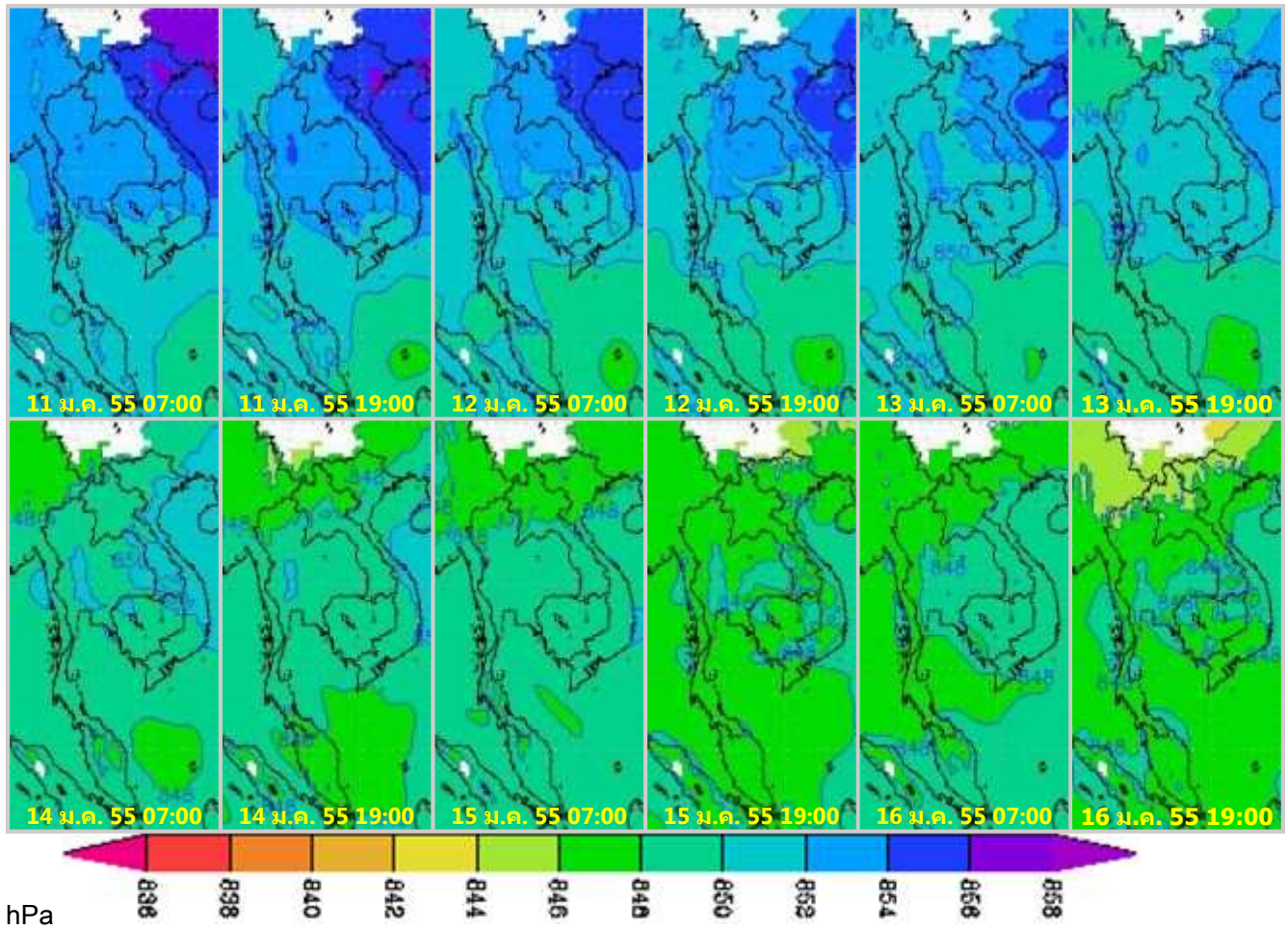


ภาพถ่ายดาวเทียม Goes-9 (11-17 ม.ค. 55)



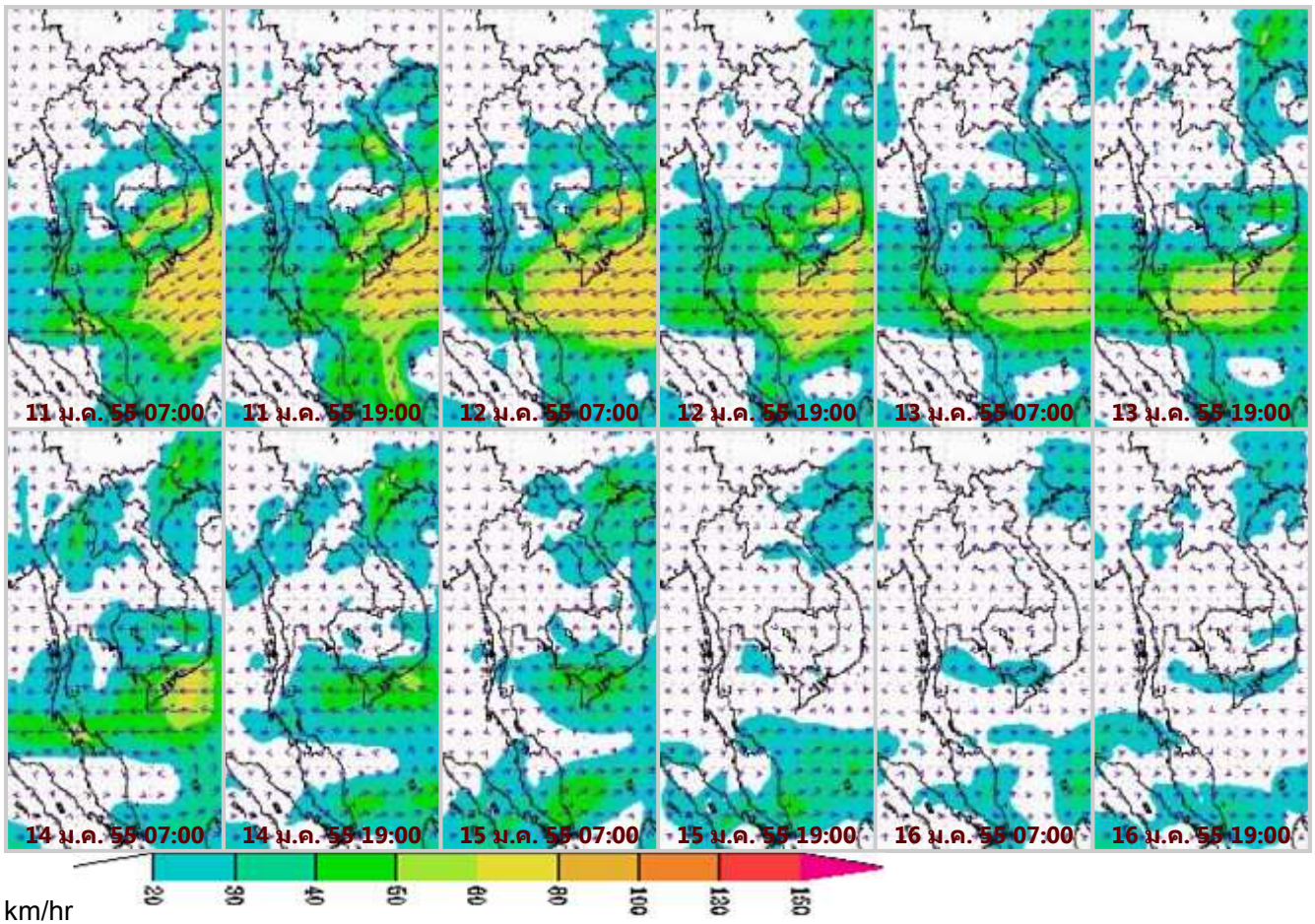
จากภาพถ่ายดาวเทียม Goes-9 พบว่าสปีดาร์นี้กลุ่มเมฆปกคลุมบริเวณภาคใต้เป็นส่วนใหญ่อุตลอดสปีดาร์ ส่งผลให้ภาคใต้มีฝนตกกระจาย และตกหนักถึงหนักมากในหลายพื้นที่

แผนที่อากาศที่ระดับ 1.5 กิโลเมตร เหนือระดับน้ำทะเล จากแบบจำลองสภาพอากาศ WRF



จากภาพแผนที่อากาศที่ระดับ 1.5 กิโลเมตร เหนือระดับน้ำทะเล พบว่า ในช่วงกลางสัปดาห์หย่อมความกดอากาศสูงที่แผ่ปกคลุมประเทศไทยตอนบนได้อ่อนกำลังลง ซึ่งในช่วงวันที่ 13-14 ม.ค. 55 ได้มีหย่อมความกดอากาศต่ำเริ่มแผ่เข้ามาปกคลุมภาคใต้ตอนล่างและประเทศมาเลเซียตอนบนจนถึงช่วงปลายสัปดาห์ โดยมีค่าความกดอากาศต่ำสุดอยู่ที่ประมาณ 846-848 hPa

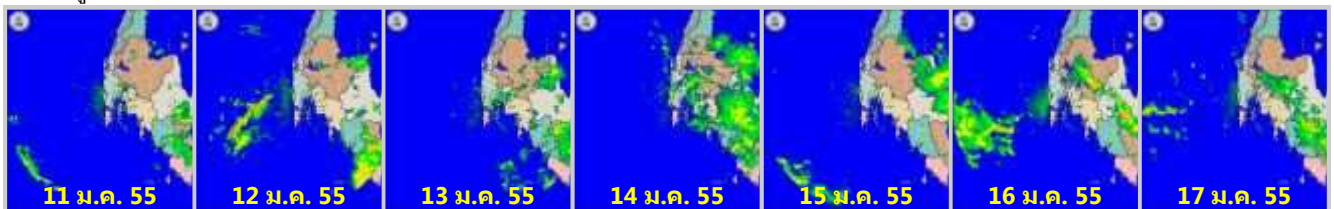
แผนที่ความเร็วลม 1.5 กิโลเมตร เหนือระดับน้ำทะเล จากแบบจำลองสภาพอากาศ WRF



จากภาพแผนที่ความเร็วลมในระดับ 1.5 กิโลเมตร เหนือระดับน้ำทะเล พบว่ามรสุมตะวันออกเฉียงเหนือที่พัดปกคลุม อ่าวไทย ภาคใต้ และทะเลอันดามัน มีกำลังแรงในช่วงวันที่ 11-13 ม.ค. 55 ทำให้พื้นที่ภาคใต้มีฝนตกเพิ่มขึ้น โดยมีความเร็วลมสูงสุดประมาณ 60-80 กิโลเมตรต่อชั่วโมง ในวันที่ 12 ม.ค. 55

เครือข่ายภาพเรดาร์กรมอุตุนิยมวิทยา

เรดาร์ภูเก็ต

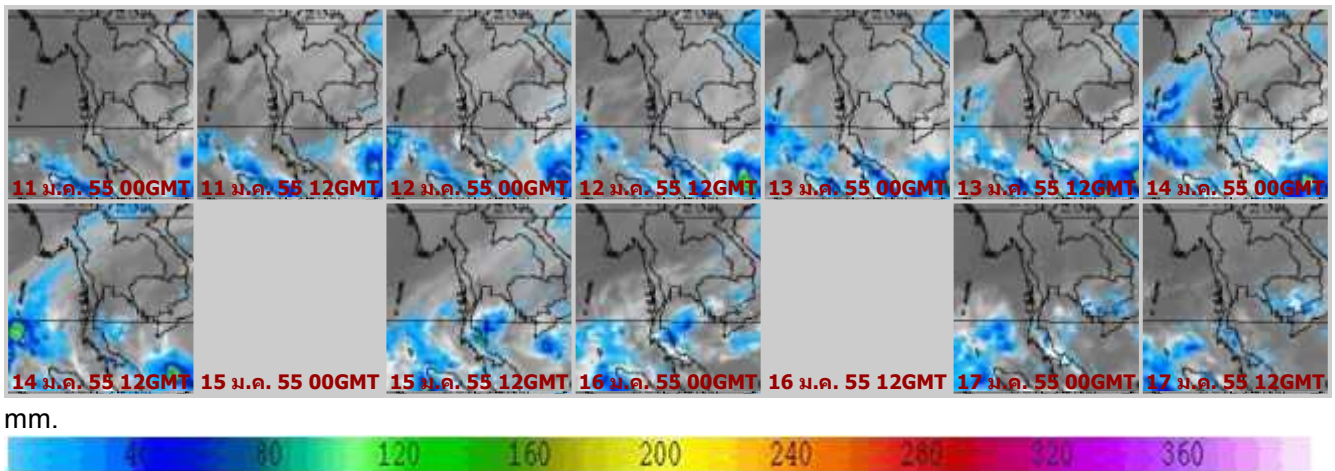


เรดาร์สงขลา



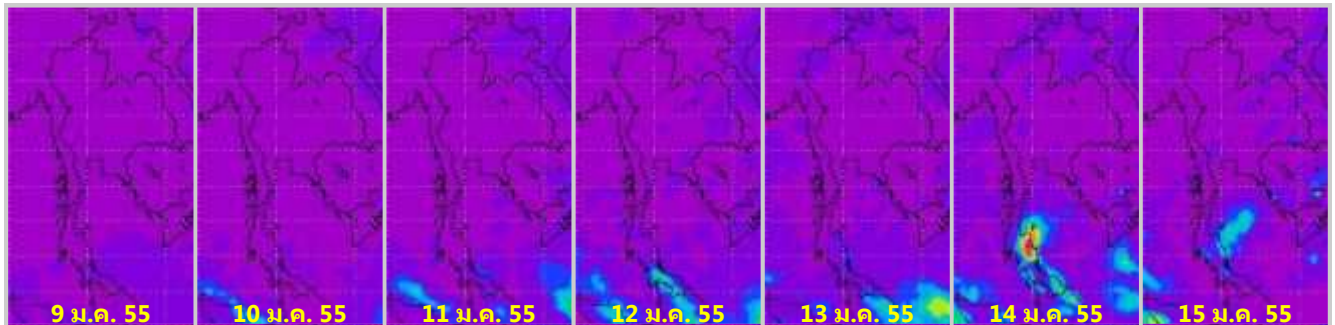
ข้อมูลจากเครือข่ายภาพเรดาร์กรมอุตุนิยมวิทยา พบว่า ตั้งแต่วันที่ 11-17 ม.ค. 55 บริเวณภาคใต้มีฝนตกกระจาย ในหลายพื้นที่ โดยเฉพาะในช่วงกลางสัปดาห์ วันที่ 12-14 ม.ค. 55 ที่มีฝนตกหนักมาก ซึ่งมีปริมาณมากกว่า สัปดาห์ที่แล้วค่อนข้างมาก

แผนภาพแสดงปริมาณฝนสะสมจากสถาบันวิจัยทหารเรืออเมริกา

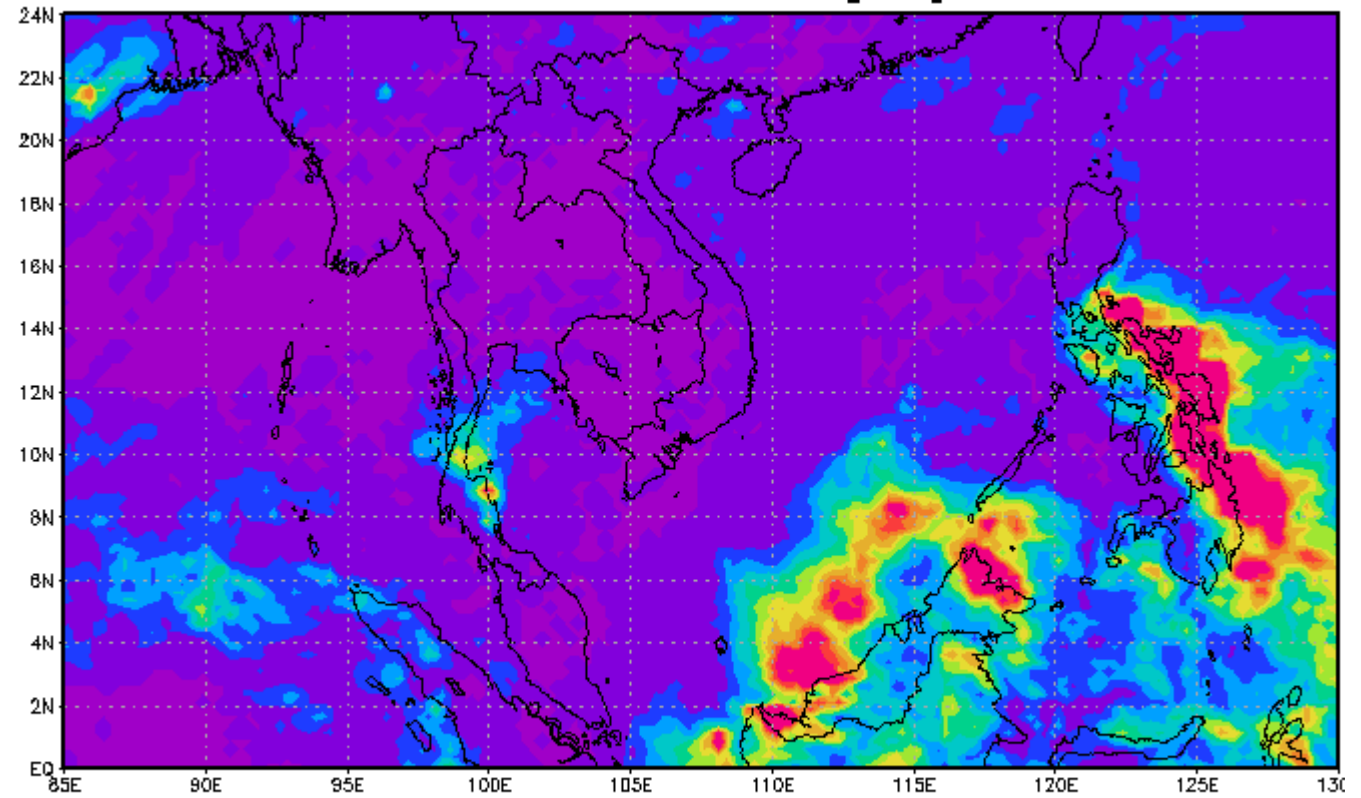


จากแผนภาพแสดงปริมาณฝนสะสมของสถาบันวิจัยทหารเรืออเมริกา พบว่าช่วงตลอดสัปดาห์มีกลุ่มฝนกระจายตัว บริเวณภาคใต้เป็นส่วนใหญ่

แผนภาพแสดงปริมาณฝนสะสมจาก NASA (9-15 ม.ค. 55)



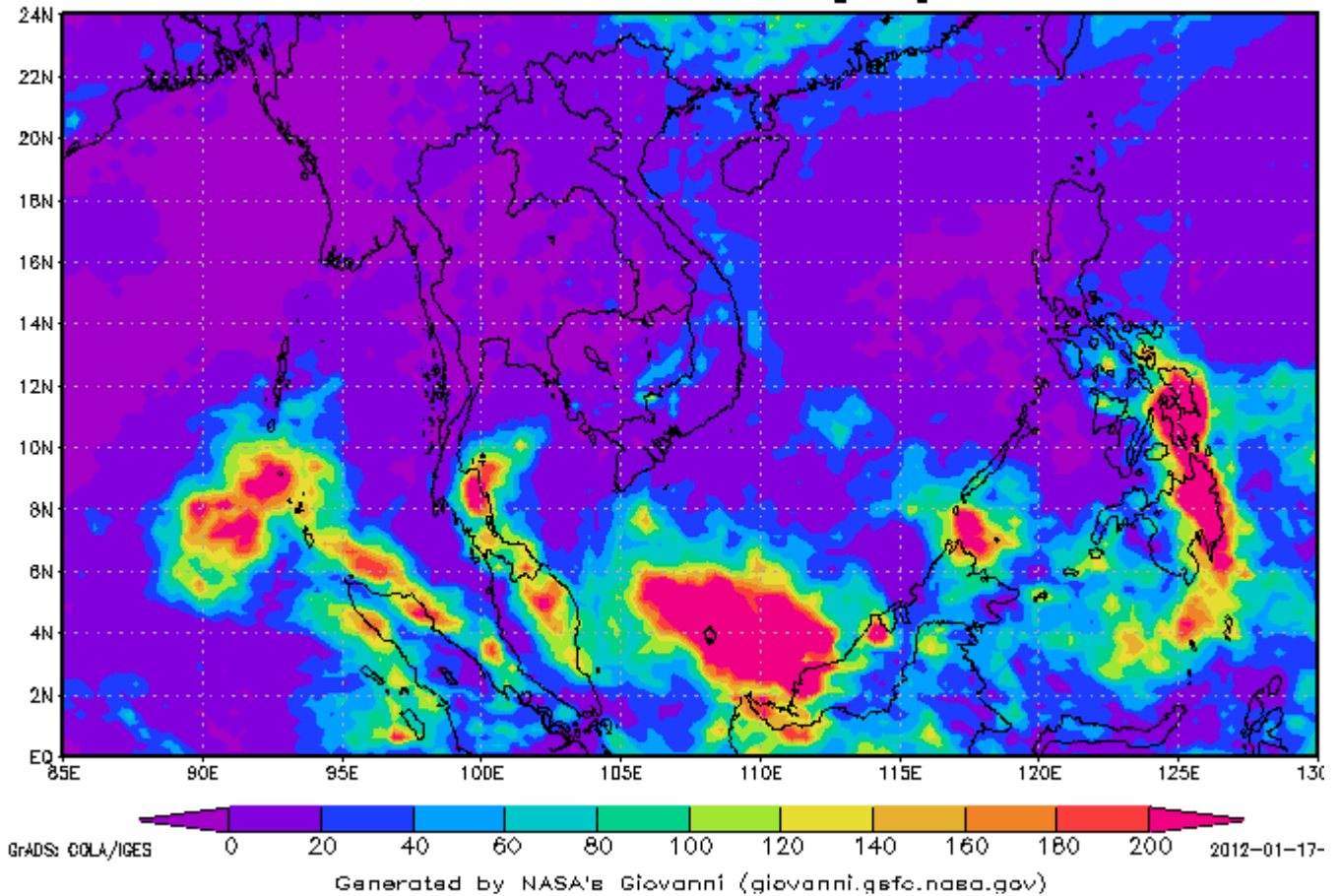
3-hourly TMPA-RT 00Z02Jan2012-00Z09Jan2012
Accumulated Rainfall [mm]



GrADS: GOLA/IGES 0 20 40 60 80 100 120 140 160 180 200 2012-01-10-

Generated by NASA's Giovanni (giovanni.gsfc.nasa.gov)

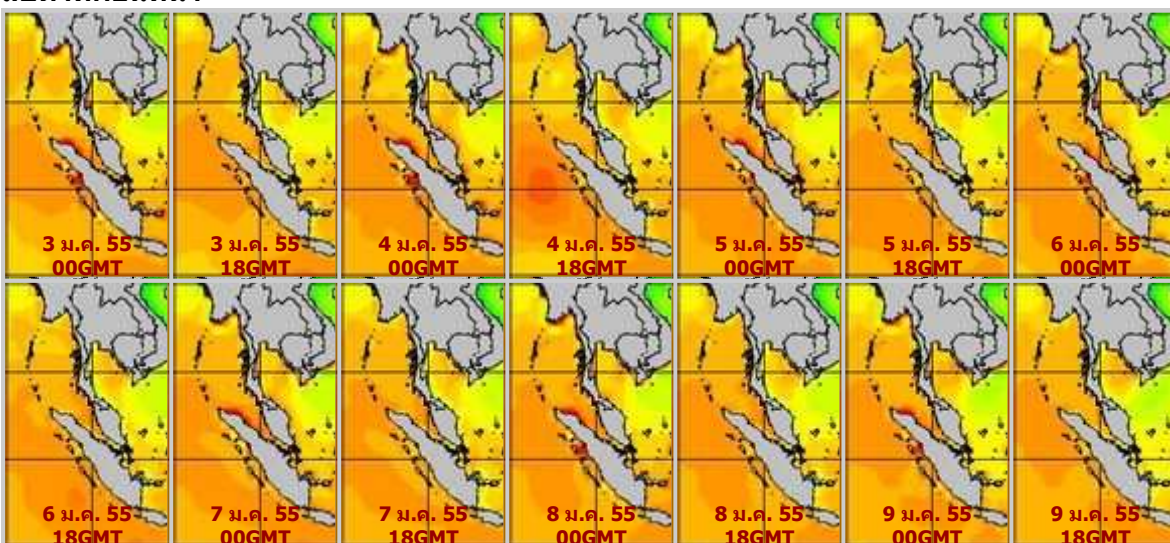
3-hourly TMPA-RT 00Z09Jan2012-00Z16Jan2012
Accumulated Rainfall [mm]



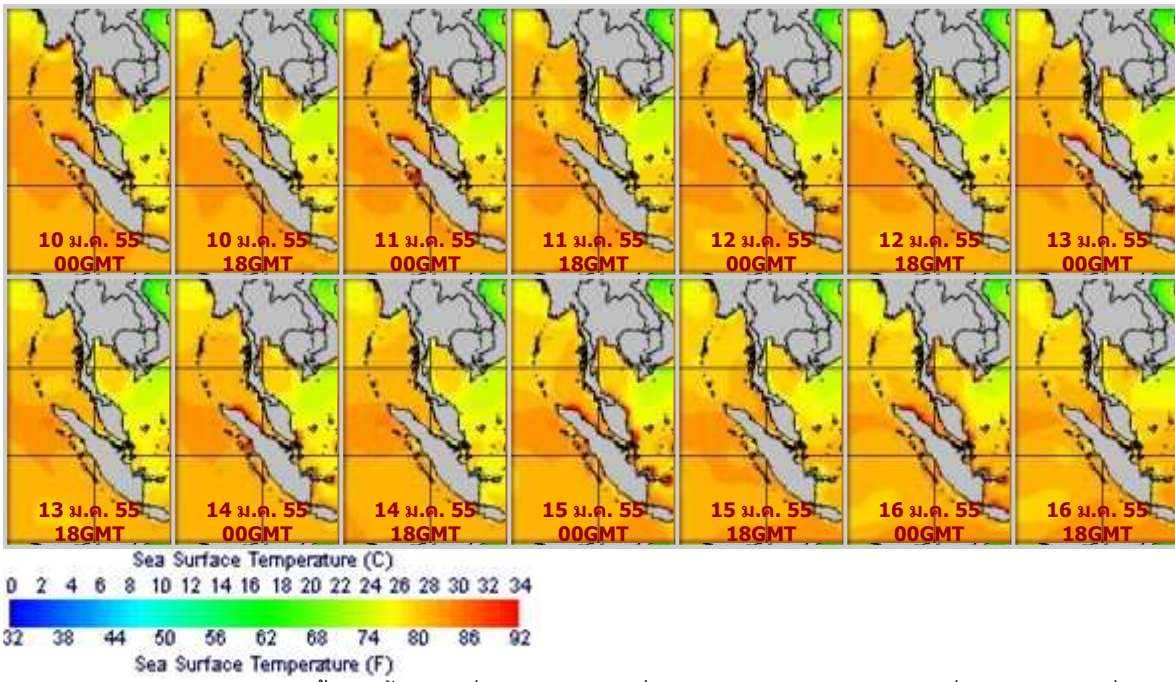
จากแผนภาพแสดงปริมาณฝนสะสมของ NASA พบว่าสปีดาร์นี้กลุ่มฝนที่กระจุกตัวบริเวณภาคใต้มากกว่าสปีดาร์ที่แล้วค่อนข้างมาก

แผนภาพแสดงอุณหภูมิพื้นผิวน้ำทะเล (10-16 ม.ค. 55 วันละ 2 ภาพ 06GMT และ 18GMT)

สปีดาร์ก่อนหน้า



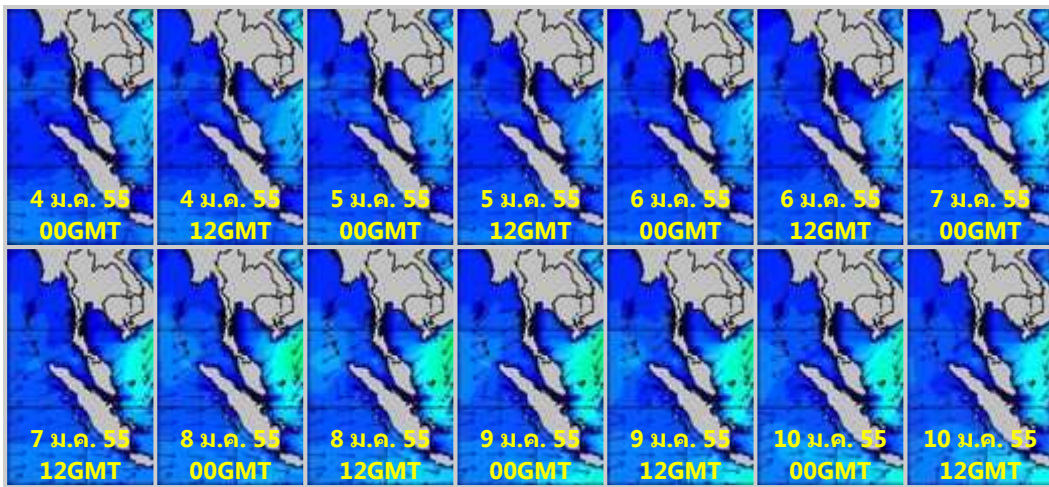
สัปดาห์นี้



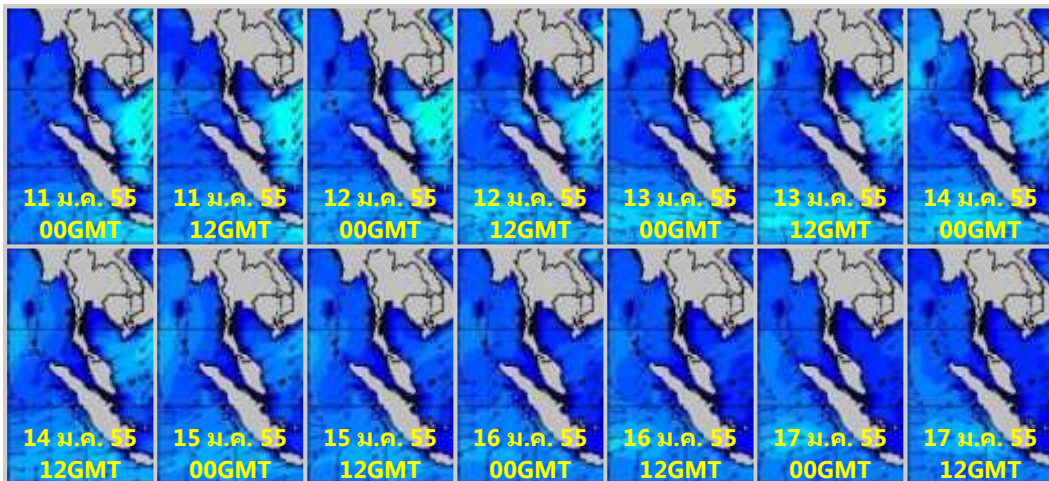
จากแผนภาพแสดงอุณหภูมิพื้นผิวน้ำทะเลฝั่งอ่าวไทยและฝั่งอันดามัน พบว่าอุณหภูมิฝั่งอ่าวไทยอยู่ที่ประมาณ 26-28 องศาเซลเซียส ส่วนฝั่งอันดามันอุณหภูมิสูงกว่าฝั่งอ่าวไทย 1-2 องศาเซลเซียส

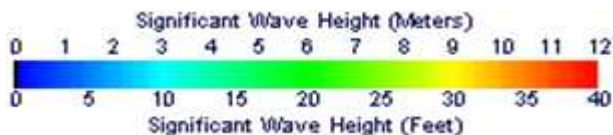
แผนภาพแสดงความสูงของคลื่น (11-17 ม.ค. 55 วันละ 2 ภาพ 00GMT และ 12GMT)

สัปดาห์ก่อนหน้า



สัปดาห์นี้





แผนภาพแสดงความสูงของคลื่นบริเวณฝั่งอ่าวไทยและอันดามัน พบว่าสัปดาห์นี้ความสูงของคลื่นฝั่งอันดามันอยู่ที่ประมาณ 1-2 เมตรในระยะครึ่งแรกของสัปดาห์ และเพิ่มสูงเป็น 2 เมตรในระยะครึ่งหลังของสัปดาห์ ส่วนฝั่งอ่าวไทยตอนบนความสูงของคลื่นอยู่ที่ประมาณ 1-2 เมตรตลอดสัปดาห์ ฝั่งอ่าวไทยตอนล่าง ช่วงต้นสัปดาห์ความสูงอยู่ที่ประมาณ 2-3 เมตร แต่ช่วงปลายสัปดาห์ความสูงอยู่ที่ประมาณ 1 เมตร

ปริมาณฝน

สัปดาห์นี้ปริมาณฝนในพื้นที่ภาคใต้เพิ่มขึ้นจากสัปดาห์ที่แล้วค่อนข้างมาก ซึ่งมีฝนตกหนักในหลายพื้นที่ ได้แก่ บริเวณจังหวัดสุราษฎร์ธานี นครศรีธรรมราช กระบี่ ภูเก็ต ตรัง สงขลา พัทลุง ยะลา สตูล ปัตตานี และนราธิวาส โดยเฉพาะจังหวัดนครศรีธรรมราชที่มีฝนตกหนักมาก จากการตรวจวัดปริมาณฝนสะสม 7 วัน ของสถานีตรวจอากาศกรมอุตุนิยมวิทยา พบว่าปริมาณฝนสะสมสูงสุดอยู่ที่สถานีนครศรีธรรมราช นครศรีธรรมราช สกษ. และสะเดา โดยวัดปริมาณฝนได้ 327.1 , 288.8 และ 224.3 มิลลิเมตร ตามลำดับ

สถานี	ปริมาณฝนสะสมตั้งแต่ต้นปี(มม.)		เพิ่มขึ้น(มม.)
	9/1/55	16/1/55	
นครศรีธรรมราช	666.7	993.8	327.1
นครศรีธรรมราช สกษ.	419.5	708.3	288.8
สะเดา	62.9	287.2	224.3
พัทลุง สกษ.	143.1	360.5	217.4
คอหงษ์ สกษ.	79	280.7	201.7
ยะลา สกษ.	35.7	235.7	200.0
สงขลา	102.9	298.7	195.8
นราธิวาส	102.1	292.3	190.2
หาดใหญ่	74.4	262.3	187.9
สตูล	32.4	191.9	159.5
ปัตตานี	77.9	225.1	147.2
สุราษฎร์ธานี สกษ.	280.4	407.9	127.5
สุราษฎร์ธานี	143.2	239.9	96.7
เกาะสมุย	151.2	246.6	95.4
ฉวาง	82.4	149	66.6
กระบี่	167.4	230.6	63.2
พระแสง สอท.	96	143.6	47.6
ภูเก็ต (ศูนย์ฯ)	41.4	83	41.6
ตะกั่วป่า	24.5	65.3	40.8
ตรัง	49.4	82.4	33.0

ปริมาณน้ำในอ่างเก็บน้ำ

รายงานข้อมูลน้ำในเขื่อนจากกรมชลประทาน ณ วันที่ 16 ม.ค. 55 พบว่าในช่วงหนึ่งสัปดาห์ที่ผ่านมา ปริมาณน้ำเก็บกักทั่วประเทศ อยู่ที่ 58,640 ล้านลูกบาศก์เมตร ซึ่งลดลงจากสัปดาห์ที่แล้ว (9 ม.ค. 55) 1,025 ล้านลูกบาศก์เมตร โดยเขื่อนที่ยังคงมีปริมาณน้ำเทียบระดับกักเก็บมากกว่า 80% มีดังนี้

ภาคกลาง กระเสียว (100%) ป่าสักฯ (86%)

ภาคตะวันตก ศรีนครินทร์ (87%)

ภาคตะวันออก ประแสร์ (86%) หนองปลาไหล (85%)

ภาคตะวันออกเฉียงเหนือ ลำแซะ (99%) มุลบน (98%) ลำพระเพลิง (89%) ลำตะคอง (89%) สิรินคร (87%) น้ำอูน (83%)

ภาคเหนือ กัวคอบมา (106%) แม่จัด (102%) ภูมิพล (89%) แม่กวง (89%) กัวลม (87%) สิริกิติ์ (87%)

อ่างเก็บน้ำ	2012-01-09		2012-01-16		เพิ่มขึ้น/ลดลง	
	ปริมาณน้ำ (ล้าน ลบ. ม.)	% เทียบกับ ก. รน	ปริมาณน้ำ (ล้าน ลบ. ม.)	% เทียบกับ ก. รน	ปริมาณน้ำ (ล้าน ลบ. ม.)	% เทียบกับ ก. รน
ภาคเหนือ						
ภูมิพล (2)	12,348	92	12,001	89	-347	-2.58
สิริกิติ์ (2)	8,501	89	8,282	87	-219	-2.30
แม่จัด	274	103	271	102	-3	-1.13
กัวลม	99	88	97	87	-2	-1.79
แม่กวง	243	92	234	89	-9	-3.42
กัวคอบมา	185	109	181	106	-4	-2.35
แควน้อย	694	74	629	67	-65	-6.92
รวมภาคเหนือ	22,344	92	21,695	90	-649	-2.93
ภาคตะวันออกเฉียงเหนือ						
ลำปาว	1,492	75	1,419	72	-73	-3.69
ลำตะคอง	291	93	280	89	-11	-3.50
ลำพระเพลิง	99	90	98	89	-1	-0.91
น้ำอูน	444	85	432	83	-12	-2.31
อุบลรัตน์ (2)	1,995	82	1,915	79	-80	-3.29
สิรินธร (2)	1,720	87	1,704	87	-16	-0.81
จุฬารัตน์ (2)	129	79	127	77	-2	-1.22
ห้วยหลวง	85	63	82	61	-3	-2.22
ลำนางรอง	96	79	95	79	-1	-0.83
มูลบน	140	99	138	98	-2	-1.42
น้ำพุง (2)	130	79	126	76	-4	-2.42
ลำแซะ	278	101	273	99	-5	-1.82
รวมภาคตะวันออกเฉียงเหนือ	6,899	84	6,689	82	-210	-2.04
ภาคกลาง						
ป่าสักฯ	727	93	675	86	-52	-6.62
กระเสียว	241	100	241	100	0	0.00
ทับเสลา	49	31	46	29	-3	-1.88
รวมภาคกลาง	1,017	75	962	72	-55	-2.83
ภาคตะวันตก						
ศรีนครินทร์ (2)	15,569	88	15,477	87	-92	-0.52
วชิราลงกรณ (2)	6,817	77	6,764	76	-53	-0.60
รวมภาคตะวันตก	22,386	83	22,241	82	-145	-0.56
ภาคตะวันออก						
บางพระ	93	79	91	78	-2	-1.71
หนองปลาไหล	142	87	140	85	-2	-1.22
คลองสิียด	303	72	283	67	-20	-4.76
คลองท่าด่าน	158	71	152	68	-6	-2.68

ประแสร์	218	88	213	86	-5	-2.02
รวมภาคตะวันออก	914	79	879	77	-35	-2.48
ภาคใต้						
แก่งกระจาน	487	69	470	66	-17	-2.39
ปราณบุรี	167	48	160	46	-7	-2.02
รัชชประภา (2)	4,403	78	4,389	78	-14	-0.25
บางกลาง (2)	1,048	72	1,155	79	107	7.36
รวมภาคใต้	6,105	67	6,174	67	69	0.67
รวมทั้งประเทศ	59,665	82	58,640	80	-1,025	-1.95

ระดับน้ำท่า

จากรายงานการตรวจวัดระดับน้ำของสถานีวัดน้ำท่ากรมชลประทาน วันที่ 17 ม.ค. 55 ณ เวลา 06.00 น. สถานีที่มีปริมาณน้ำอยู่ในเกณฑ์น้อยวิกฤติ แสดงตามตารางด้านล่าง

ลุ่มน้ำ	แม่น้ำ	สถานีสำรวจปริมาณน้ำ	ข้อมูลสถิติ		ข้อมูลวันที่ 2012-01-17 เวลา 06.00น.	
			ระดับตลิ่ง (ม.)	ความจุ(ลบ.ม./ริ)	ระดับน้ำ(ม.)	ปริมาณน้ำ(ลบ.ม./ริ)
กก	แม่ลาว	G.10 บ้านหนองผ่า อ.แม่สรวย จ.เชียงราย	3.50	260.00	0.68	24.00
		G.8 บ้านต้นยาง อ.แม่ลาว จ.เชียงราย	4.00	310.00	0.23	5.80
ชายฝั่งทะเลตะวันออก	คลองพญาธิ์	Z.14 บ้านฉมัน อ.มะขาม จ.จันทบุรี	7.95	174.00	1.05	2.30
		Z.10 บ้านศรีบัวทอง อ.เขาสมิง จ.ตราด	11.50	507.00	1.50	2.00
		Z.11 บ้านเขาจิก อ.แก่ง จ.ระยอง	7.27	160.00	2.05	5.60
		Z.21 บ้านโป่ง อ.สันกำแพง จ.จันทบุรี	7.49	263.00	0.58	0.60
ชี	แม่น้ำชี	E.23 บ้านค้าย อ.เมือง จ.ชัยภูมิ	9.00	340.00	3.43	4.30
		E.9 บ้านโจัด อ.มัญจาคีรี จ.ขอนแก่น	11.00	522.00	1.29	0.50
ทะเลสาบสงขลา	ค.นาท่อม	X.170 บ้านลำ อ.กิ่งอ.ศรีนครินทร์ จ.พัทลุง	27.30	1,154.00	21.41	42.60
		N.1 หน้าสำนักงานป่าไม้ อ.เมือง จ.น่าน	7.00	1,300.00	0.21	28.00
		N.12A บ้านบุญนาค อ.ท่าปลา จ.อุตรดิตถ์	12.24	3,043.00	2.07	94.40
ปราจีนบุรี	ค.พระปรอง	Kgt.12 บ้านแก่ง อ.เมือง จ.สระแก้ว	8.57	203.00	2.35	1.80
		Kgt.14 บ้านทุ่งแฝก อ.นาดี จ.ปราจีนบุรี	7.06	345.00	0.61	0.20
		Kgt.1 บ้านในเมือง อ.เมือง จ.ปราจีนบุรี	4.13	774.00	0.14	0.00
ปึง	ค.บางใหญ่	Kgt.3 บ้านกบินทร์ อ.กบินทร์บุรี จ.ปราจีนบุรี	9.68	525.00	0.21	6.30
		Kgt.10 บ้านสระขวัญ อ.เมือง จ.สระแก้ว	11.50	314.00	5.50	0.40
		Kgt.15A บ้านแก่งดินสอ อ.นาดี จ.ปราจีนบุรี	9.07	776.00	2.09	0.00
ปึง	ค.บางใหญ่	P.87 บ้านป่าซาง อ.ป่าซาง จ.ลำพูน	4.10	144.00	0.40	0.40
		P.1 ที่สะพานนารัฐ อ.เมือง จ.เชียงใหม่	3.70	440.00	1.40	24.00
		P.67 บ้านแม่แต อ.สันทราย จ.เชียงใหม่	4.00	420.00	-0.22	5.70
		P.76 บ้านแม่ฮิไซ อ.ลี้ จ.ลำพูน	5.40	320.00	0.97	6.80
		P.84 บ้านพันตน อ.แม่วาง จ.เชียงใหม่	4.00	60.00	0.91	3.50
ป้าสัก	ค.บางใหญ่	P.81 บ้านโป่ง อ.สันกำแพง จ.เชียงใหม่	5.80	110.00	1.80	9.80
		P.82 บ้านสบวิน อ.แม่วาง จ.เชียงใหม่	3.80	120.00	1.13	9.60
		S.33 บ้านท่าห้วยยาง อ.หล่มเก่า จ.เพชรบูรณ์	8.81	384.00	0.72	3.10
ภาคใต้ฝั่งตะวันตก	ค.บางใหญ่	S.42 บ้านปอวัง อ.วิเชียรบุรี จ.เพชรบูรณ์	10.20	186.00	1.80	1.00
		S.4B สะพานพัฒนาภาคเหนือ3 อ.เมือง จ.เพชรบูรณ์	10.10	203.00	2.76	0.70
		X.191 ร.ร.สตรีภูเก็ต อ.เมือง จ.ภูเก็ต	4.91	42.00	1.45	0.30
ภาคใต้ฝั่งตะวันออก	ค.บางใหญ่	X.186 บ้านตลาดเก่า อ.ตะกั่วป่า จ.พังงา	3.33	352.00	-0.37	1.60
		X.149 บ้านหัวนา อ.นบพิตำ จ.นครศรีธรรมราช	33.96	1,500.00	29.94	118.90

	คลองชุมพร	X.53A บ้านวังไผ่ อ.เมือง จ.ชุมพร	9.34	163.00	2.35	2.70
	ท่าตะเภา	X.158 ที่สะพานบ้านวังครก อ.ท่าแซะ จ.ชุมพร	11.59	660.00	3.39	13.60
		X.180 ที่สะพานเทศบาล2 อ.เมือง จ.ชุมพร	3.80	262.00	0.70	19.00
มูล	มูล	M.6A บ้านสตึก อ.สตึก จ.บุรีรัมย์	5.40	303.00	1.10	2.00
		M.7 สะพานเสรีประชาธิปไตย อ.เมือง จ.อุบลราชธานี	7.00	2,600.00	2.03	98.00
	ลำชี	M.26A ละลูน อ.กระสัง จ.บุรีรัมย์	6.90	77.00	1.58	0.60
	ลำตะคอง	M.89 สะพานอาคารเซิร์ม อ.ปากช่อง จ.นครราชสีมา	7.30	209.00	1.44	1.80
	ลำปลายมาศ	M.185 บ้านไผ่น้อย อ.ลำปลายมาศ จ.บุรีรัมย์	7.10	142.00	5.54	0.40
	ลำพระเพลิง	M.145 บ้านวังกะโล้ อ.ปากช่อง จ.นครราชสีมา	7.45	157.00	3.27	0.20
	ห้วยขยุง	M.176 บ้านโนนศรีโคส อ.กันทรารมย์ จ.ศรีสะเกษ	9.30	268.00	0.59	1.00
	ห้วยทับทัน	M.42 บ้านห้วยทับทัน อ.ห้วยทับทัน จ.ศรีสะเกษ	8.00	131.00	2.66	0.00
	ห้วยละโอ่ง	M.155 บ้านนาฝื่อ อ.เมือง จ.อำนาจเจริญ	5.80	300.00	0.59	0.30
ยม	ยม	Y.16 บ้านบางระกำ อ.บางระกำ จ.พิษณุโลก	7.15	357.00	0.90	2.30
		Y.1C ที่สะพานบ้านน้ำโค้ง อ.เมือง จ.แพร่	8.20	1,000.00	0.54	16.00
		Y.20 บ้านห้วยสัก อ.สอง จ.แพร่	8.10	1,000.00	1.00	13.00
		Y.33 บ้านคลองตาล อ.ศรีสำโรง จ.สุโขทัย	9.56	842.00	2.75	14.40
		Y.3A บ้านวังไม้ขอน อ.สวรรคโลก จ.สุโขทัย	10.15	1,225.00	0.43	28.30
		Y.14 บ้านดอนระเบียง อ.ศรีสัชชนาลัย จ.สุโขทัย	12.00	2,568.00	1.15	23.00
สะแกกรัง	สะแกกรัง	Ct.5A บ้านปางมะค่า อ.ขามเฒ่า จ.นครราชสีมา	107.70	495.00	103.12	2.00
สาละวิน	ปาย	Sw.5A บ้านท่าโป่งแดง อ.เมือง จ.แม่ฮ่องสอน	5.00	700.00	-0.10	27.00
เจ้าพระยา	คลองโพธิ์	Ct.7 บ้านใหม่คลองเจริญ อ.กิ่งอ.แม่เปิน จ.นครสวรรค์	104.88	170.00	101.71	1.60
	ห้วยขุนแก้ว	C.30 บ้านสมอทอง อ.ห้วยคต จ.อุทัยธานี	110.12	1,200.00	101.58	0.00
	ห้วยทับเสลา	Ct.9 บ้านนุ่งอ้ายเจียม อ.ลานสัก จ.อุทัยธานี	127.47	280.00	123.46	1.00
เพชรบุรี	ค.ทับสะแก	Gt.9 บ้านกลาง อ.ทับสะแก จ.ประจวบฯ	3.85	70.00	0.50	0.10
แม่กลอง	ลำภาชี	K.17 บ้านป้อ อ.สวนผึ้ง จ.ราชบุรี	5.90	550.00	0.35	6.70
โขง	แม่น้ำเลย	Kh.58A บ้านฟากเลย อ.เมือง จ.เลย	8.00	500.00	1.23	4.60